



BEST - EINDHOVEN - GELDROP-MIERLO - HELMOND - NUENEN - OIRSCHOT - SON EN BREUGEL - VELDHOVEN - WAALRE

STEDELIJK GEBIED!

JAARPROGRAMMA
Stedelijk Gebied Eindhoven 2025

STEDELIJK GEBIED!

VOORWOORD

Geachte raadsleden,

De schaa sprong vergt de komende jaren veel van onze regio: het faciliteren van een groot aantal extra arbeidsplaatsen, een fikse woningbouwopgave, voorzieningen die moeten meegroeien met alle veranderingen. Dat moeten we allemaal realiseren binnen de schaarse ruimte. Daarbij willen we kansen benutten om brede welvaart te stimuleren door het bevorderen van welzijn op verschillende beleidsterreinen. Een complexe en grote opgave.

De samenwerking van onze 9 gemeenten in het Stedelijk Gebied Eindhoven kunnen we daarom niet los zien van onze samenwerking met de 21 gemeenten in Zuidoost-Brabant binnen de Metropoolregio Eindhoven. Dat is het niveau waarop Rijk en Provincie voortaan afspraken maken met de regio. Dat vraagt om een nieuwe manier van samenwerken die complementair aan elkaar is. Ondertussen werken wij verder aan het realiseren van de opgaven in onze Samenwerkingsagenda 2023 en aan de doorontwikkeling van onze samenwerking.

Voor u ligt dan ook een concreet jaarprogramma voor het Stedelijk Gebied Eindhoven. Hier landt immers het grootste deel van de schaa sprong en dat vraagt om actie. Onze activiteiten voor 2025 zijn gericht op het stedelijk gebied in en rondom Eindhoven, maar met oog voor de belangen van de gehele regio Zuidoost Brabant. Ondertussen zoeken we naar een nieuw evenwicht in onze samenwerking, in het belang van onze inwoners, ondernemers en (maatschappelijke) organisaties nu en in de toekomst.



Jos van Bree
Voorzitter
Stedelijk Gebied Eindhoven

Ook namens de andere leden van het Bestuurlijk Platform



Hans Ubachs, Best



Maes van Lanschot, Eindhoven



Martijn de Kort, Helmond



Madeleine van Tooreburg, Nuenen



Judith Keijzers, Oirschot



Suzanne Otters, Son en Breugel



Marcel Delhez, Veldhoven



Marcel Oosterveer, Waalre

STEDELIJK GEBIED!

INHOUDSOPGAVE

VOORWOORD

2

ECONOMIE

6

ONZE
SAMENWERKING
IN HET STEDELIJK
GEBIED EINDHOVEN

4

WONEN

12

VOORZIENINGEN
EN EVENEMENTEN

16

RUIMTE

20

BIJLAGE 1 ZELFSTANDIGE TAKEN
EN WERKGROEP GREX

26

BIJLAGE 2
BETROKKEN RAADSLEDEN

27

STEDELIJK GEBIED!

ONZE SAMENWERKING IN HET STEDELIJK GEBIED EINDHOVEN

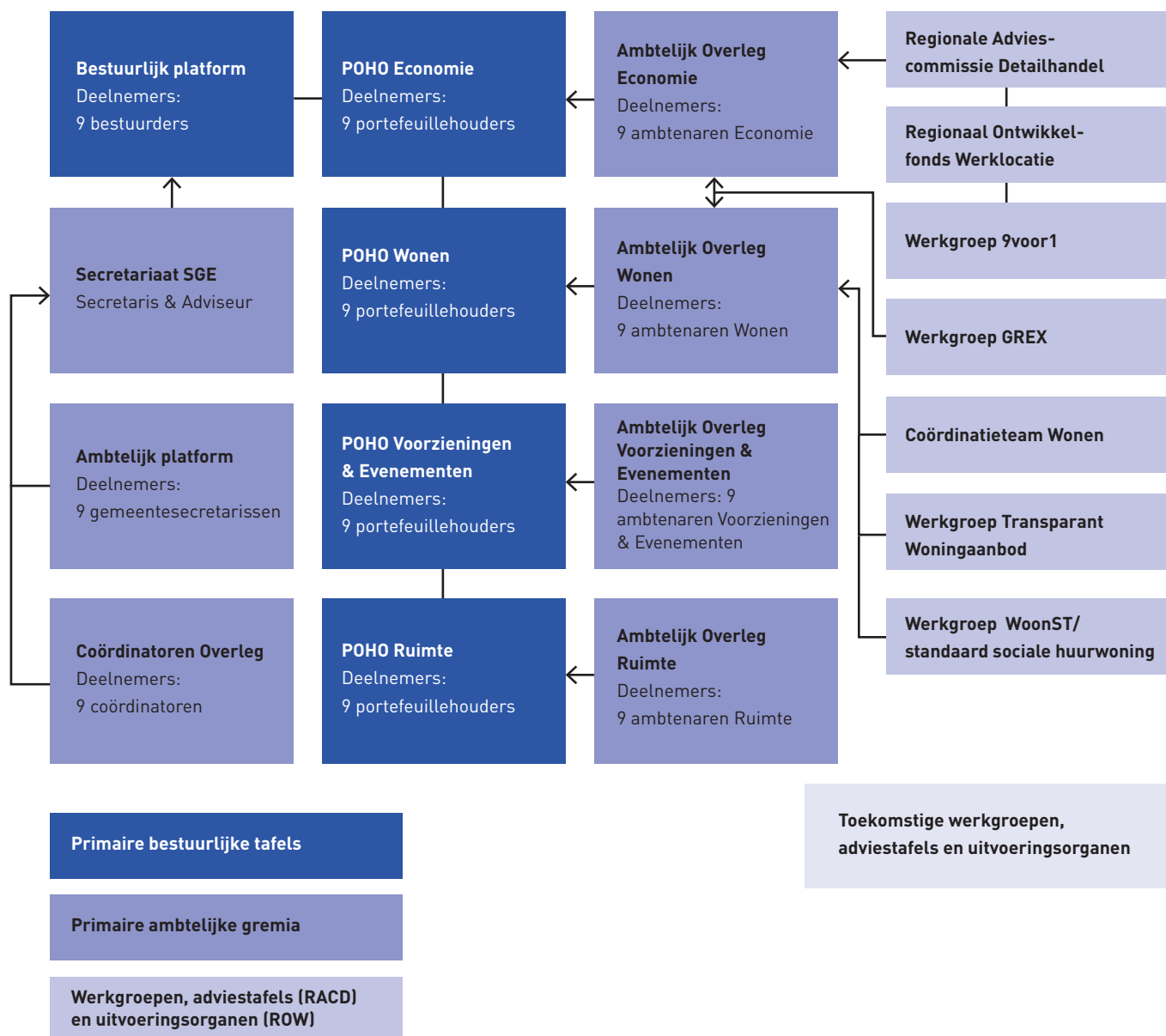
Wat we willen bereiken binnen onze samenwerking is vastgelegd in onze Samenwerkingsagenda 2023. We spraken hierin af om ook de komende jaren 'als waren wij één gemeente' samen te werken op de thema's Economie, Wonen, Voorzieningen en Evenementen en het verbindende thema Ruimte. De portefeuillehouders van de thema's zorgen voor de fasering en de inhoudelijke invulling van actieprogramma's uit de samenwerkingsagenda. De uitvoering leggen we jaarlijks vast in een jaarprogramma, dat door de negen colleges wordt vastgesteld.

SAMENWERKINGSCONVENANT

Hoe de jaarprogramma's worden uitgevoerd ligt (juridisch) vast in het Samenwerkingsconvenant. Dit convenant hebben we in 2023 geactualiseerd. Belangrijk uitgangspunt bij de uitvoering van het jaarprogramma blijft dat de ambtelijke ondersteuning bestaat uit medewerkers van de eigen gemeentelijke organisaties, ondersteund door een klein ondersteunend secretariaat.

STEDELIJK GEBIED!

ORGANOGRAM



STEDELIJK GEBIED!

ECONOMIE

Brainport Eindhoven is een wereldwijd succesverhaal, maar dat succes komt niet vanzelf. Samenwerking in de regio vormt de basis van dit succes. De economische ontwikkeling die de regio doormaakt zorgt ervoor dat we als negen gemeenten gezamenlijk aan de lat staan voor het faciliteren van deze ontwikkeling. Dit vraagt om passende ruimte voor economie in de vorm van (toekomstbestendige) werklocaties. De grote groei van de werkgelegenheid brengt ook met zich mee dat er voldoende woningen en voorzieningen in de regio gerealiseerd moeten worden om de schaa sprong te kunnen maken. Het faciliteren van de economische groei is uiteraard geen doel op zich. Maar de groei gaat hard en de ruimte is schaars. Het is de opgave om vanuit de brede welvaart gedachte, mens, maatschappij en milieu in onze regio te laten meeprofiteren.

WAAR WERKEN WE SAMEN AAN.

Economie staat bij meerdere regionale samenwerkingsverbanden op de agenda. Binnen het Stedelijk Gebied werken we voornamelijk aan de uitwerking en uitvoering van ruimtelijk- economische vraagstukken. We leveren bouwstenen voor de visie werklocaties die op MRE niveau wordt vastgesteld. We hebben er aandacht voor dat we geen zaken dubbel doen en alles zo efficiënt mogelijk organiseren. Centraal staat de beantwoording en uitvoering van de vragen: Hoe gaan we economisch de schaa sprong waarmaken? Wat is daarvoor nodig? En welke ruimtelijk- economische keuzes zijn daarin belangrijk? Het gaat daarbij in de eerste plaats om voldoende passende werklocaties. Een groot deel van onze stuwende (high tech) en lokale economie speelt zich af op (bestaande) werklocaties. De ruimte is schaars en we hebben elkaar nodig om ervoor te zorgen dat de bestaande werklocaties optimaal intensief worden benut en toekomstbestendig zijn.

Daarnaast werken we aan toekomstbestendige kantoorlocaties en winkelgebieden. Daarbij maken we gebruik van de veelkleurigheid en specifieke profielen van onze gemeenten en zorgen voor gebalanceerde ontwikkeling van het stedelijk gebied als geheel.

LEDEN VAN HET PORTEFEUILLEHOUDERSOVERLEG ECONOMIE



Jan Boersma (voorzitter),
Son en Breugel



Corine van Overdijk
(vicevoorzitter), Oirschot



Stan van der Heijden,
Best



Stijn Steenbakkers,
Eindhoven



Frans Stravers,
Geldrop-Mierlo



Martijn de Kort,
Helmond



Bertje van Stiphout,
Nuenen



Thomas van Broekhoven,
Veldhoven



Suzan van de Goor-
Gelens, Waalre



Stijn Smeulders,
agendalid, Provincie
Noord-Brabant

STEDELIJK GEBIED!

WAT GAAN WE DOEN IN 2025?

1. Opstellen propositie voor het thema Economie Stedelijk Gebied Eindhoven

De regio maakt een enorme schaa sprong door. Dit vraagt veel van de gemeenten in het Stedelijk Gebied. De drijvende kracht achter de schaa sprong is de groei van de toonaangevende Brainport bedrijven en daarmee het gehele economische systeem. De kracht en snelheid van deze ontwikkeling is op haar beurt mede bepalend voor de behoefte aan woningen, voorzieningen en mobiliteit. De relatie tussen economische en maatschappelijke ontwikkelingen zijn dus sterk wederkerig. En gezien de beperkte ruimte en ambities die we hebben voor de kwaliteit van onze leefomgeving, is duidelijk dat sprake is van een samenhangende integrale opgave. En de opgave 'ruimte voor economie' hoort daar uitdrukkelijk bij.

Binnen de opgave van de schaa sprong gaat de aandacht op dit moment vooral uit naar mobiliteit, woningbouw en voorzieningen. Dat zien we ook terug in Brainportdeal en Beethovendeal. De schaa sprong vraagt echter ook ruimte en aandacht voor de ontwikkeling van (nieuwe) werklocaties in onze regio. Het is van het grootste belang dat de werklocaties in afwegingen in het kader van de Strategische Agenda Brainport en de Ontwikkelstrategie Zuidoost-Brabant beter worden meegenomen.

Naast de inhoudelijke opgaven van de schaa sprong zien we ook dat op het gebied van samenwerking en netwerkvorming veranderingen plaatsvinden die van invloed zijn op het functioneren van het SGE; zeker ten aanzien van economie. Zo verandert de samenwerking tussen de subregio's binnen Metropoolregio Eindhoven. Daarnaast komt er ook steeds meer aandacht voor samenwerking met gemeenten en regio's buiten onze regiogrenzen. Tenslotte zien we tegelijkertijd ook een toegenomen aandacht voor ruimte voor economie op zowel rijks- als provinciaal niveau. Op dit moment zijn we onvoldoende in staat om daar op aan te haken, terwijl dat voor de status van onze regio van het grootste belang is. Ook vraagt het veranderend speelveld om zaken beter en efficiënter te organiseren dan we nu doen.

Deze veranderde context vraagt om een doorontwikkeling van het thema Economie binnen het Stedelijk Gebied Eindhoven. Komend jaar werken we hiervoor een propositie uit.

We verkennen allereerst de mogelijke verbreding van de werkzaamheden van het ruimtelijk-economische thema binnen het SGE. De centrale vraag is wat nodig is om werklocaties en bedrijven op een goede wijze te kunnen ontwikkelen in een verbrede context. Enerzijds als onderdeel van snelheid en complexiteit van de schaa sprong; anderzijds omdat de aandacht ook meer moet liggen bij het intensiveren en toekomstbestendig maken van bestaande werklocaties. Daarnaast verkennen we ook wat onze rol kan/ of zou moeten zijn binnen het brede thema Economie zoals opgenomen in de Strategische Agenda Brainport. Denk daarbij aan de opgaven Voorzieningen, Arbeidsmigratie, Netcongestie en Mobiliteit. Tenslotte brengen we (globaal) in beeld welke ambtelijke capaciteit en financiële middelen daarbij horen.

De projectopdracht voor het maken van de propositie maken we in het eerste kwartaal van 2025.

Bestuurlijk trekker:

Jan Boersma

STEDELIJK GEBIED!

A. Werklocaties

1. Uitvoering Regionaal Programma Werklocaties (RPW)

Het Regionaal Programma Werklocaties Zuidoost Brabant bestaat uit drie delen: visie, uitvoeringsstrategie en uitvoeringsagenda.

Eind 2024/begin 2025 is/wordt door alle gemeenteraden in Zuidoost Brabant de “Regionale visie Werklocaties” vastgesteld. Doel van deze visie is het behouden én creëren van kwantitatief en kwalitatief voldoende ruimte voor bedrijvigheid. Niet door in te zetten op oneindige groei, maar door duidelijke keuzes te maken; zowel voor ons sterke Brainportprofiel als voor aandacht voor bestaande werklocaties naast nieuwe werklocaties. Dit met oog op het behoud van de economische toppositie, en tegelijkertijd met aandacht voor ons lokaal MKB, brede welvaart en ruimtelijke kwaliteit.

Voor de uitvoering van de Visie Werklocaties zijn (door de 21 gemeenten in samenwerking met provincie en waterschappen) een uitvoeringsstrategie en uitvoeringsagenda opgesteld. Deze zijn leidend en richtinggevend voor de planning en acties binnen ons thema economie. In het eerste deel van 2025 maken we met de 21 gemeenten in Zuidoost Brabant concrete werkafspraken over de uitvoering van de agenda. Op het niveau van de regio Zuidoost Brabant is de uitvoering van de visie werklocaties, zowel op het niveau van strategie als uitvoering organisatorisch niet geborgd. Vanwege het belang van het Stedelijk Gebied Eindhoven pakken we hierin, in overleg met de andere subregio's, een trekkersrol voor de regio.

Bestuurlijk trekker: Bertje van Stiphout

2. Uitvoering programmering nieuwe werklocaties

Wezenlijk onderdeel van de RPW is de programmering van nieuwe werklocaties. De ontwikkeling van de nieuwe werklocaties zijn een primaire verantwoordelijkheid van gemeenten. De SGE heeft daarbij een coördinerende en afstemmingsrol. Enerzijds tussen de negen gemeenten, anderzijds tussen de subregio's en ten aanzien van de uitvoering van de Uitvoeringsagenda van het RPW. De uitvoering hiervan kan opgepakt worden na het vaststellen van de programmeringsafspraken.

Bestuurlijk trekker: Bertje van Stiphout

3. Werken aan toekomstbestendige werklocaties

De kwaliteit van werklocaties is een belangrijke opgave in onze samenwerkingsagenda en een integrale opgave in de regionale visie werklocaties. Dat geldt zowel voor nieuwe als bestaande werklocaties.

De schaarste aan ruimte dwingt ons ook nadrukkelijk te kijken naar intensief, zorgvuldig en duurzaam ruimtegebruik op de bestaande werklocaties. Deze vormen immers 95% van het areaal aan werklocaties in de toekomst. De opgave is om te kijken welke intensiveringsmogelijkheden er zijn én deze toekomstbestendig te houden. Soms vraagt dat een revitalisering, soms een meer verregaande herstructurering en meer “out of the box” maatregelen. Altijd vraagt dat inzet, middelen en een langere adem. We onderzoeken welke mogelijkheden er liggen voor intensivering en verduurzaming in het stedelijk gebied, en de technische en financiële haalbaarheid van de realisatie. Op het vlak van intensivering zijn de aanpak in Eindhoven en Veldhoven voorbeelden. Voor verduurzaming zijn de lopende ‘Grote Oogst projecten’ een inspiratiebron. In het eerste kwartaal van 2025 maken we hiervoor een projectopdracht;

Bestuurlijk trekker: Stan van der Heijden

STEDELIJK GEBIED!

4. Bijdragen aan ontwikkeling Brainport Oost

Het ontwikkelen van nieuwe werklocaties is steeds vaker van regionaal belang. Als Stedelijk Gebied Eindhoven leveren we een actieve bijdrage aan regionale werklocaties, zodat deze op een zodanige wijze ontwikkeld worden dat ze de juiste bijdrage leveren aan onze regionale opgave. In 2024 hebben de portefeuillehouders van het Stedelijk Gebied Eindhoven aangegeven dat zij de ontwikkeling van het regionaal bedrijventerrein Brainport Oost (RBT) steunen en hierin verantwoordelijkheid te nemen. Komend jaar gaan we samen met de projectorganisatie Brainport-Oost onderzoeken op welke wijze deze ontwikkeling van de grond te krijgen en welke samenwerkingsvorm of financiële ondersteuning hierbij passend is.

Bestuurlijk trekker: Frans Stravers

5. Continuëren en doorontwikkelen 9voor1

Binnen 9voor1 werken negen bedrijfscontactfunctionarissen en Brainport Development samen als 'waren zij één gemeente'. Deze succesvolle samenwerking zetten we in 2025 voort. We blijven actief afstemming zoeken over huisvestingsvragen van bedrijven om zo te kunnen sturen op zorgvuldige uitgifte en 'juiste bedrijf op de juiste plek'. Op verzoek van gemeenten geeft 9voor1 advies over het beter gebruiken van werklocaties.

In de Uitvoeringsagenda van de RPW zijn verschillende acties voor de subregionale bedrijvenloketten opgenomen. Ambtelijk is op regionaal niveau afgesproken dat 9voor1 hierin de trekkersrol pakt. Het betreft de volgende acties:

- In 2025 bespreken we de doorontwikkeling van het loket, als voorbeeld voor de (deels nog in te richten) subregionale loketten op het niveau van de 21 gemeenten. Tevens pakt 9voor1 de verantwoordelijkheid om de samenwerking tussen de bedrijfscontactfunctionarissen van de subregio's te gaan organiseren.
- In 2025 wordt gestart met het ontwikkelen en afstemmen van verschillende instrumenten, in samenwerking met de andere subregio's. 9voor1 pakt daarin de trekkersrol, omdat binnen het SGE de benodigde kennis en expertise aanwezig is. Het gaat over het uitgifteprotocol, intakeformulier, leadlijsten en grondprijzenmethodiek.

Bestuurlijk trekker: Thomas van Broekhoven

6. Evaluatie Regionaal Ontwikkelfonds Werklocaties

Het Regionaal Ontwikkelfonds Werklocaties houden we in 2025 als financieel instrument tegen het licht. Centrale vraag is hoe het ROW kan bijdragen aan intensiveren van de bestaande werklocaties en/of aanjager kan zijn van nieuwe ontwikkelingen die bijdragen aan de toekomstbestendigheid van bestaande locaties. In het eerste kwartaal stellen we een projectopdracht op. Gevolgd door een evaluatie in het tweede kwartaal. Op basis van de conclusies wordt in het derde kwartaal van 2025 de koers bepaald, waarbij beëindigen en het gebruiken van de middelen voor het 'toekomstbestendige werklocaties' een reële optie is.

Bestuurlijk trekker: Jan Boersma en Corine van Overdijk

STEDELIJK GEBIED!

7. Vastgoedmonitor bedrijfshuisvesting

De vastgoedmonitor bedrijfshuisvesting voeren we jaarlijks uit om een goed beeld te hebben van de markt van bedrijfsmatig vastgoed en kantoren. We hebben een meerjarige overeenkomst met de externe partij die voor ons de monitor maakt. De monitor is input voor 9voor1 en de adaptieve bedrijventerreinenprogrammering. Voor deze laatste wordt een aparte monitor ontwikkeld. Daarbij onderzoeken we of de vastgoedmonitor daarin geïntegreerd kan worden. In het 4de kwartaal van 2025 bepalen we of en op welke wijze we doorgaan met de vastgoedmonitor.

Bestuurlijke trekker: [Suzan van de Goor](#)

8. Vaststellen nieuwe kantorenbrief

De kantorenbrief stelt de negen gemeenten in staat om mee te bewegen met ontwikkelingen die zich op de kantorenmarkt voordoen en – waar nodig – adaptief te sturen op de kantorenvorraad. Afgesproken is om deze kantorenbrief in beginsel tweejaarlijks door het Portefeuillehoudersoverleg Economie vast te laten stellen (op voordracht van het Ambtelijk Overleg Economie). Hierdoor kunnen de gemeenten zorgdragen voor de gewenste toekomstbestendige kantoorlocaties. We doen dit in het vierde kwartaal van 2025.

Bestuurlijk trekker: [Martijn de Kort](#)

B. Vitale centra

1. Uitvoering Detailhandelsvisie SGE

De detailhandelsvisie is in 2023 herijkt en vastgesteld door de gemeenteraden. Hier vloeien een aantal opgaven uit voort. Om nader te duiden wat er nodig is op regionaal niveau en welk proces (en welke capaciteit) dat vraagt, leveren we in het eerste kwartaal van 2025 een plan van aanpak op. Dit wordt in samenspraak met RACD opgesteld.

Bestuurlijk trekker: [Martijn de Kort](#)

2. Continuering en doorontwikkeling van RACD

De Regionale Advies Commissie Detailhandel (RACD) adviseert de negen gemeenten gevraagd en ongevraagd over detailhandelsvraagstukken. Op basis van de nieuwe regionale detailhandelsvisie wordt de rol van de RACD uitgebouwd. Deze krijgt een proactieve rol in de uitvoering van het regionale detailhandelsbeleid: van toetsende rol in de huidige situatie naar advisering en partnerschap. De RACD kan gemeenten helpen met de uitvoering, kennis delen en initiëren. Het jaarverslag van de RACD agenderen we in het tweede kwartaal 2025 in het Portefeuillehoudersoverleg Economie.

Bestuurlijk trekker: [Martijn de Kort](#)

STEDELIJK GEBIED!

C. Randvoorwaardelijke opgaven voor regionaal economische beleid

1. Regionale aanpak arbeidsmigratie

Het bedrijfsleven in het Stedelijk Gebied heeft arbeidsmigranten hard nodig. De huisvesting van deze groep is onvoldoende geregeld. Het afsprakenkader huisvesting arbeidsmigranten SGE is eind 2020 vastgesteld. De Portefeuillehoudersoverleg Wonen heeft de lead in het komen tot uitvoering en besluitvorming, de monitoring en eventuele te maken afspraken. Het vraagstuk over arbeidsmigranten gaat echter verder dan enkel een huisvestingsopgave. Vanuit het thema Economie leggen we de link naar de ruimtelijk economische keuzes en gaan in gesprek met werkgevers, uitzenders en het georganiseerd bedrijfsleven.

In 2024 is opdracht verleend aan een adviesbureau om grip te krijgen op deze opgave. In het tweede kwartaal 2025 wordt het eindadvies opgeleverd en maken we afspraken over een vervolg.

Bestuurlijk trekker: [Corine van Overdijk](#)

2. Netcongestie

Voor de economische ontwikkelingen in het SGE is netcongestie een grote belemmering. Het vraagt enerzijds om uitbreiding van de capaciteit van het net en anderzijds om innovatieve oplossingen voor energie. De regie op het zoeken naar oplossingen van netcongestie in de regio ligt bij de MRE. Vanuit het belang van bedrijven en de ontwikkeling van werklocaties zullen we ons waar mogelijk inspannen om de impact op de economische ontwikkeling van onze regio zoveel mogelijk te beperken. Samen met de MRE zullen we bepalen welke bijdragen we daaraan zelf kunnen leveren.

Bestuurlijk trekker: [Jan Boersma](#)

3. Topvoorzieningen en regionale voorzieningen

Topvoorzieningen dragen bij aan de (inter)nationale positionering van Brainport Eindhoven. (Boven) regionale functies zetten een plus op het bestaande aanbod in onze regio en/of verbinden Brainport Eindhoven met andere regio's in Nederland. Als uitwerking van de Beethovendeal is MRE in de lead als het gaat om onderzoek naar en beleid inzake voorzieningen. Vanuit het SGE levert en coördineert het thema Voorzieningen & Evenementen de inbreng vanuit het Stedelijk Gebied Eindhoven. We leveren ook input vanuit het thema Economie omdat Topvoorzieningen ook economisch van belang zijn.

Bestuurlijk trekker: [PM](#)

STEDELIJK GEBIED!

WONEN

INLEIDING

In heel Nederland is er behoefte aan extra woningen, in het Stedelijk Gebied Eindhoven is dit niet anders. Aanvullend hierop hebben we te maken met een extra vraag als gevolg van de economische ontwikkeling van de regio. Dit zorgt voor meer werkgelegenheid, een positief migratiesaldo en een grotere behoefte aan nieuwe woningen. Onze ambitie is daarbij helder geformuleerd in het Verstedelijkingsakkoord: 62.000 woningen in het Stedelijk Gebied Eindhoven gaan we realiseren voor 2040. Naast een kwantitatieve opgave staat onze regio voor een kwalitatieve opgave. Vergrijzing en verandering van de samenstelling van huishoudens (onder andere meer alleenstaanden) vragen om een andere samenstelling van onze woningvoorraad. Onze opgave op het gebied van klimaat vraagt om een verduurzaming van de woningvoorraad.

Het landschap binnen de volkshuisvesting is momenteel stevig in beweging. Niet alleen is de opgave om versneld en meer voldoende kwalitatieve woonruimte te realiseren enorm. De ontwikkelingen in de woningmarkt en de veranderingen op het gebied van beleid, wet- en regelgeving vragen flexibiliteit in onze planning om mee te bewegen met de nieuwe ontwikkelingen.

De inspanningen die de gemeenten in het SGE verrichten staan niet op zichzelf. Ze verhouden zich tot de opgaven die het Rijk heeft gedefinieerd en vertaald zijn naar de regionale Woondeal voor Zuidoost-Brabant. Met onze partners, onder wie het Rijk, de provincie, de Metropoolregio Eindhoven en de corporaties, geven we invulling aan deze opgaven.

LEDEN VAN HET PORTEFEUILLEHOUDERSOVERLEG WONEN



Caroline van Brakel
(voorzitter), Veldhoven



Joep van de Ven
(vicevoorzitter), Oirschot



Stan van der Heijden,
Best



Mieke Verhees,
Eindhoven



Godfried van Gestel
Geldrop-Mierlo



Gaby van den
Waardenburg, Helmond



Patrick Kok,
Nuenen



Jelle de Jong,
Son en Breugel



Suzan van de Goor-
Gelens, Waalre



Wilma Dirken, agendalid,
Provincie Noord-Brabant

STEDELIJK GEBIED!

WAT GAAN WE DOEN IN 2025?

A. Woningbouwopgave

We geven uitvoering aan de SGE Visie op Wonen, het Afsprakenkader Wonen SGE, de Regionale Woondeal Zuidoost-Brabant en het Verstedelijkingsakkoord.

1. Op tempo brengen en houden van de woningbouwproductie

Als SGE hebben we een flink deel van de regionale woningbouwopgave in te vullen. We trekken samen op om de regionale woningbouwproductie aan te jagen en op tempo te houden. We zetten al veel instrumenten en werkwijzen in, die hun vruchten beginnen af te werpen. We verkennen waar nog onbenut potentieel of kansen voor optimalisering liggen, waarmee we de woningbouwplanning, planvorming en -productie verder kunnen aanjagen. Bij het verkennen, aandragen en uitwerken van mogelijke oplossingen kijken we goed naar het schaalniveau waar dit het beste kan worden belegd: lokaal, binnen het SGE of in goede samenspraak en afstemming met de MRE.

Bestuurlijk trekkers: [Caroline van Brakel en Gaby van den Waardenburg](#)

2. WoonST woningen

In 2024 hebben we als SGE gemeenten samen met de woningcorporaties 2500 gestandaardiseerde sociale huurwoningen aanbesteed. Deze woningen worden over een periode van 4 tot 6 jaar gerealiseerd. De opgave voor 2025 (en verder) is het vinden en bestemmen van voldoende locaties (op gemeentegrond of op locaties van derden) waar WoonST kan landen en het versnellen van gemeentelijke procedures voor WoonST-woningen.

Bestuurlijk trekkers: [Suzan van de Goor en Mieke Verhees](#)

3. Bouwstroom middensegment

Met de ervaringen die we hebben opgedaan bij WoonST is het interessant om te onderzoeken of we een vergelijkbare bouwstroom kunnen ontwikkelen voor de categorie woningen in het middensegment. Hierbij kijken we specifiek naar sociale en goedkope koop en middenhuur. Als eerste stap starten we een verkenning van het veld: welke partijen zien hier vanuit de eigen positie een rol voor zich weggelegd? Welke obstakels zijn er om te worden geslecht? En welke kansen doen zich voor?

Bestuurlijk trekkers: [Caroline van Brakel en Jelle de Jong](#)

4. Beter benutten bestaande woningvoorraad

In 2024 hebben we een eerste inventarisatie gedaan naar de mogelijkheden ten aanzien van het beter benutten van de bestaande woningvoorraad, om op die manier meer inwoners een passende woonruimte te bieden. De thema's 'Optoppen' en 'Woningdelen' kwamen naar voren als meest kansrijk voor een regionale aanpak. Op basis van de nadere verkenning die begin 2025 wordt opgeleverd, geven we vervolg aan het benutten van de verkende kansen en schetsen een zo concreet mogelijk handelingsperspectief dat gemeenten kunnen inbedden in de eigen werkwijzen, regelgeving etc.

Bestuurlijk trekker: [Patrick Kok en Mieke Verhees](#)

STEDELIJK GEBIED!

B. Gezamenlijke woningbouwprogrammeringsafspraken

1. Toetsen woningbouwplannen en evaluatie Coördinatieteam

Een onafhankelijk Coördinatieteam Wonen toetst woningbouwplannen aan de Brainport Principes. Zo zetten we niet alleen in op kwantiteit, maar ook op kwaliteit en duurzaamheid. Het coördinatieteam toetst ook in 2025 omgevingsplannen voor uitbreidingslocaties vanaf twaalf woningen, plannen voor inbreidingslocaties vanaf 75 woningen in de grotere kernen (Eindhoven, Helmond, Veldhoven, Best, Geldrop en Mierlo, Nuenen, Son en Breugel, Oirschot, Aalst en Waalre) en plannen voor inbreidingslocaties vanaf 25 woningen in de kleine kernen (Gerwen, Nederwetten, Oost-West- en Middelbeers en Spoorдонk). In 2025 evalueren we allereerst onze werkwijze en herijken we de afspraken.

Op de tweede plaats onderzoeken we (in samenwerking met het thema Ruimte) de uitbouw of omvorming van het coördinatieteam tot een adviestafel waar de regionale afweging van locatiebeslissingen (niet alleen woningbouw) plaatsvindt. Dit overeenkomstig de afspraak in de Uitvoeringsagenda NOVEX Stedelijk Brabant hierover.

Bestuurlijk trekkers: Joep van de Ven en Caroline van Brakel

C. Woonruimteverdeling

1. Vaststellen, implementeren en uitvoeren vernieuwde gezamenlijke huisvestingsverordening

In 2024 hebben we in het stedelijk gebied een nieuwe huisvestingverordening opgesteld met een identiek hoofdstuk urgentie. Deze urgentieregeling hebben we in samenspraak met de wooncorporaties opgesteld. In het eerste kwartaal van 2025 wordt deze aangeboden aan de gemeenteraden ter vaststelling. We implementeren de nieuwe werkwijze en voeren het beleid uit met een gezamenlijke urgentiecommissie, een gezamenlijke aanvraagprocedure en een gezamenlijke behandeling van bezwaren. Tevens bewaken we dat eventuele nieuwe landelijke wet- en regelgeving wordt geïmplementeerd, waar nodig via een gezamenlijk besluitvormingsproces.

Bestuurlijk trekkers: Patrick Kok en Godfried van Gestel

2. Integrale aanpak arbeidsmigranten

Binnen onze regio kennen we een grote groep internationale werknemers, bestaande uit expats en arbeidsmigranten. We constateren dat binnen deze groepen verschillende kwetsbaarheden spelen, waaronder de gebrekkige en soms erbarmelijke huisvesting. De huisvesting van arbeidsmigranten is slechts een onderdeel van een bredere maatschappelijke opgave voor deze doelgroep. Die raakt ook aan de economie en het sociaal domein. In 2025 leveren we samen met het thema Economie en relevante partners in het sociaal domein een Integraal actieplan arbeidsmigranten op wat we gaan uitvoeren.

Bestuurlijk trekker: Godfried van Gestel en Corine van Overdijk (Poho Economie)

STEDELIJK GEBIED!

D. Aanvullende samenwerkingsprojecten

1. Kennissessies organiseren

Om de beperkte ambtelijke capaciteit op het thema Wonen binnen de gemeenten van het Stedelijk Gebied Eindhoven efficiënt en effectief te kunnen inzetten is het belangrijk om kennis te delen. Daarvoor organiseren we maandelijks ambtelijke kennissessies. In deze sessies bespreken we trends en ontwikkelingen, ontwikkelingen op het gebied van wet- en regelgeving en de betekenis die dat voor onze gemeentelijke taken heeft en verkennen we de mogelijkheden van het instrumentarium dat we tot onze beschikking hebben.

Bestuurlijk trekker: [Caroline van Brakel](#)

2. Samenwerking binnen de werkgroep GREX

De Werkgroep GREX is een overkoepelende werkgroep voor de thema's Economie en Wonen. Hierin zijn de gemeentelijk specialisten op het gebied van grondexploitaties verenigd. De werkgroep GREX ondersteunt het thema Wonen. De werkgroep voert op basis van een gerichte vraagstelling van het Poho Wonen onder aansturing van het AO Wonen onderzoek uit op het gebied van grond(prijs)beleid en kostenverhaal en werkt voorstellen uit via instrumentarium dat gemeenschappelijk kan worden ingezet in de uitvoering van de gebieds- en locatieontwikkeling.

Bestuurlijk trekker: [Caroline van Brakel](#)

STEDELIJK GEBIED!

VOORZIENINGEN EN EVENEMENTEN

INLEIDING

Economisch maakt de regio een grote sprong, de uitdaging is om de voorzieningen & evenementen op hetzelfde niveau te laten meegroeien. Dat doen we niet alleen voor de concurrentiepositie van onze regio, maar vooral ten behoeve van de Brede Welvaart in onze regio. Het bepalen van de maatschappelijke opgave voor onze gemeenten in het kader van de schaa sprong heeft onze hoogste prioriteit in 2025.

Op thema's als gezondheid en sociale cohesie loopt onze regio achter op het landelijk gemiddelde*. Het stimuleren van sport & bewegen, cultuur en ontmoeten staan daarom hoog op onze agenda. We hebben een jaarprogramma opgesteld dat daaraan tegemoet komt. Al doende denken we verder uit hoe breed onze rol moet zijn. En hoe we ons zo goed mogelijk kunnen verbinden aan en kunnen samenwerken met regionale netwerken.

**Monitor Brede Welvaart, Telos*

LEDEN VAN HET PORTEFEUILLEHOUDERSOVERLEG VOORZIENINGEN EN EVENEMENTEN



Kees Vortman,
Waalre, voorzitter



Jelle de Jong, Son en
Breugel (vicevoorzitter)



Stan van der Heijden,
Best



Robert Strijk,
Eindhoven



Frans Stravers,
Geldrop-Mierlo



Marita van Lierop,
Helmond



Niels Wouters,
Nuenen



Joep van de Ven,
Oirschot



Thomas van Broekhoven,
Veldhoven

STEDELIJK GEBIED!

WAT GAAN WE DOEN IN 2025?

A. Nieuwe impulsen voor regionaal voorzieningenniveau

Uitgangspunt van de strategie Groots! is dat die initiatieven worden ondersteund die het voorzieningen en evenementen aanbod en daarmee het woon-, werk- en leefklimaat van het Stedelijk Gebied Eindhoven een positieve impuls geven, passend bij en versterkend voor het regioprofiel. De groei van onze regio betekent ook dat de behoefte aan voorzieningen gaat groeien. Dat geldt niet alleen voor de voorzieningen ten aanzien van cultuur, sport en recreatie. Samen met onze collega's van andere thema's en andere samenwerkingsverbanden zoeken we naar de beste manier om de grote opgave waarvoor we staan te beleggen.

1. Bepalen maatschappelijke opgave

In 2024 hebben we, in samenwerking met BRO, met het oog op de schaa sprong binnen de MRE door middel van een nulmeting de voorzieningen in de regio in kaart gebracht. Met deze nulmeting als basis hebben we als SGE eind 2024 BRO opdracht gegeven voor een verdiepend onderzoek. Dit ronden we in het eerste kwartaal van 2025 af. De uitkomsten van dit verdiepende onderzoek vormen een belangrijke oplegger voor de maatschappelijke discussie. We zetten hiermee een vervolgstap.

Vervolgens bepalen we, 'als waren we één gemeente', de opgave ten aanzien van maatschappelijke voorzieningen. We werken samen met andere thema's en samenwerkingsverbanden om te komen tot een dekkende en integrale aanpak. We bekijken of het bepalen van 'brainport principles' voor voorzieningen daarbij een hulpmiddel kan zijn.

Bestuurlijk trekkers: [Kees Vortman en Jelle de Jong](#)

2. Verder concretiseren van de scope voor het thema Voorzieningen & Evenementen

Wanneer we de totale opgave ten aanzien van voorzieningen in kaart hebben gebracht (zie A1.), bepalen we - in samenspraak met onze regionale partners - onze scope. Waar zijn wij van, wat mogen onze partners in de regio van ons verwachten en wat is onze rol: bedenken, uitvoeren of regie voeren. Eind 2025 hebben we de scope van dit Portefeuillehouders overleg vastgesteld.

Bestuurlijk trekkers: [Kees Vortman en Jelle de Jong](#)

3. Afstemmen nieuwe ontwikkelingen

Binnen SGE stemmen we concrete ontwikkelingen en vragen vanuit onze gemeenschap op elkaar af, waarbij we ook kijken naar regionale mogelijkheden. Dat kunnen verzoeken zijn van bijvoorbeeld verenigingen, maar ook van doelgroepen. Denk daarbij aan jongeren, senioren of internationals. We toetsen deze ontwikkelingen aan het beoordelingskader Brede Welvaart. Door dit soort verzoeken regionaal af te stemmen, kunnen we strategischer keuzes maken, beter aansluiten op de (korte en lange termijn) behoeften en voorkomen we dubbel werk. Het bepalen van de juiste locatie beleggen we bij het thema Ruimte.

Bestuurlijk trekker: [Thomas van Broekhoven](#)

STEDELIJK GEBIED!

4. Lopende ontwikkelingen

Ontwikkelingen en verzoeken die eerder bij dit thema zijn opgestart, geven we in 2025 een vervolg en ronden we zo mogelijk af.

- De cricketbond heeft dringend behoefte aan meer cricketvelden. In 2025 bespreken we mogelijke locaties, de benodigde aanpassingen, de benodigde financiering en zaken als samenwerking tussen verschillende sporten/sporters/verenigingen, inclusie, communicatie, etc..

Bestuurlijk trekker: [Kees Vortman](#)

- De Indiase gemeenschap heeft het verzoek gedaan om zoektocht naar ruimte voor een Indiaas cultureel centrum en tempel in de regio te faciliteren. In 2025 onderzoeken we samen met het thema Ruimte mogelijke locaties.

Bestuurlijk trekker: [Niels Wouters](#)

- De GLOW-organisatie heeft het verzoek gedaan om dit evenement te verbreden naar de gehele regio en zo uit te groeien naar het grootste lichtkunsthuis ter wereld. In 2025 onderzoeken we of we in de financiering en organisatie hiervan gezamenlijk kunnen optrekken.

Bestuurlijk trekker: [Joep van de Ven](#)

- Organisatoren van evenementen in de regio hebben aangegeven dat er behoefte is aan een XXL evenementenlocatie. In 2025 ronden we de onderzoeken naar de potentiële locaties af.

Bestuurlijk trekker: [Marita van Lierop](#)

B. Stimuleren van ontmoeting

Verschillende groepen mensen – zoals praktisch en hoogopgeleid, lokale inwoners en internationals, gemeenschappen uit de stedelijke omgeving en die van het ommeland – ontmoeten elkaar te weinig in de sterk groeiende en internationaliserende regio. We stimuleren en faciliteren laagdrempelige ontmoeting.

1. Activiteiten- en evenementenagenda voor de regio

In 2024 hebben we besloten te stoppen met het platform Regioradar Eindhoven. Echter, het belang van het goed informeren van onze inwoners over evenementen en andere voorzieningen in de regio, ongeacht waar je woont, is groot. Om alle voorzieningen efficiënt en effectief te benutten, is het belangrijk dat alle inwoners de voorzieningen in de regio kunnen vinden.

In eerste kwartaal van 2025 werken we aan een verkenning om inzichtelijk te krijgen waar per gemeente de behoeften en mogelijkheden liggen. Op basis van deze verkenning kunnen we conclusies trekken ten aanzien van de behoefte aan en de haalbaarheid van een gezamenlijk platform.

Afhankelijk van de uitkomsten van deze verkenning onderzoeken we vervolgens hoe we de doelgroep kunnen bereiken en wat een logisch governance model kan zijn. Dit onderzoek wordt uitgewerkt in een plan van aanpak (doel, doelgroep, scope en governance). Als daarmee ingestemd wordt, starten we met een inventarisatie van mogelijke platforms/aanbieders. Zodra daarin een keuze is gemaakt, starten we met de implementatie.

Bestuurlijk trekker: [Frans Stravers](#)

STEDELIJK GEBIED!

C. Kennissessies organiseren

Binnen het SGE delen we kennis 'als waren wij één gemeente'. In 2025 organiseren we (al dan niet in samenwerking met andere thema's) kennissessies. Wij denken bijvoorbeeld aan:

- Multifunctioneel gebruik van accommodaties. Hoe maken we efficiënter gebruik van bestaande en nieuwe accommodaties, om schaarse ruimte beter te benutten en een betere businesscase te ontwikkelen voor voorzieningen.
- Sociale cohesie en ontmoeting in de wijk (bridging).
- Beweging in de openbare ruimte in relatie tot gezondheid en ontmoeting.
- Cultuur laagdrempelig toegankelijk maken, o.a. in samenwerking met lokale musea.
- Mogelijke rol van bibliotheken als verbinder naar andere relevante domeinen waar we als gemeenten voor aan de lat staan.

Mogelijk leiden deze sessies tot samenwerkingsprojecten in komende jaren.

Bestuurlijk trekker: [Stan van der Heijden](#)

Reservelijst voor 2025 of 2026

1. Brainport principles voor Voorzieningen

Binnen het Stedelijk Gebied Eindhoven hebben we afspraken gemaakt over de voorwaarden waaraan nieuwe woningbouwprojecten moeten voldoen: de Brainport principles. We verkennen nut en noodzaak van afspraken ten aanzien van voorzieningen: welke voorzieningen mogen inwoners van het stedelijk gebied verwachten binnen 15 minuten fietsen? En hoe maken we afspraken, die we in dit kader met elkaar maken, meetbaar?

2. (Grootschalige) sport- of cultuurevenementen

Uit de onderzoeken naar regionale voorzieningen kan blijken dat er behoefte is aan andere (grootschalige) sport- of cultuurevenementen. In dat geval voegen we die aan het jaarprogramma toe.

STEDELIJK GEBIED!

RUIMTE

INLEIDING

Het Stedelijk Gebied Eindhoven vormt het hart en tegelijkertijd de motor van de Brainport Eindhoven. Voor onze inwoners vormt de regio een geheel: ze bewegen zich gemakkelijk door de hele regio voor werk en recreatie. Een Daily Urban System noemen we dat. Dit betekent ook dat we de grote ruimtelijke opgaven van onze gemeenten niet los van elkaar kunnen zien. De opgaven van vandaag vragen om meer gezamenlijke regie op de verstedelijking van ons gebied. Daarmee is Ruimte een verbindend thema, dat belangrijk is voor de slagkracht en reikwijdte van onze samenwerking in het Stedelijk Gebied Eindhoven.

LEDEN VAN HET PORTEFEUILLEHOUDERSOVERLEG RUIMTE



Gaby van den Waardenburg,
voorzitter, Helmond



Mieke Verhees, vice-
voorzitter, Eindhoven



Jan Willem Slijper,
Best



Godfried van Gestel,
Geldrop-Mierlo



Patrick Kok,
Nuenen



Joep van de Ven,
Oirschot



Jelle de Jong,
Son en Breugel



Caroline van Brakel,
Veldhoven



Suzan van de Goor -
Gelens, Waalre



Wilma Dirken, agendalid,
Provincie Noord-Brabant

STEDELIJK GEBIED!

WAT GAAN WE DOEN IN 2025?

A. We werken verder aan uitvoering en monitor verstedelijkingsakkoord

Het Verstedelijkingsakkoord SGE geeft Rijk, Provincie en de negen gemeenten grip op de verstedelijkingsopgave in het stedelijk gebied. Uitgangspunt van het akkoord is om in ieder geval de realisatie van 62.000 woningen en 72.000 arbeidsplaatsen mogelijk te maken. Daarvoor zijn ook investeringen in randvoorwaarden als bereikbaarheid, groen, water en energie benodigd. Veel van de gemaakt afspraken zijn belegd bij één van de ondertekenende partijen. Als SGE pakken we een aantal onderdelen gezamenlijk op. Ook leveren we gezamenlijk een actieve bijdrage aan de actualisatie van het MIRT-onderzoek Verstedelijking en Mobiliteit, dat getrokken wordt vanuit het MRE.

1. Monitoring Verstedelijkingsakkoord

We leveren de Monitor Verstedelijkingsakkoord op, houden het akkoord actueel en gaan hierover het gesprek aan met elkaar en onze partners. We signaleren samen knelpunten expliciet, formuleren oplossingen en daarvoor maken we indien nodig scherpe keuzes. Het 'MIRT-onderzoek verstedelijking en mobiliteit' wordt geactualiseerd voor het gehele MRE-gebied. Dat leidt mogelijk ook tot actualisatie van het adaptief programma zoals opgenomen in ons Verstedelijkingsakkoord SGE.

Bestuurlijk trekker: [Mieke Verhees](#)

2. Implementeren Rekentool Klimaatopgave

In het Verstedelijkingsakkoord is de afspraak gemaakt dat voor iedere nieuwe woning 8 m2 nieuw groen wordt toegevoegd. De gemeente Eindhoven heeft deze afspraak geïmplementeerd in de Rekentool Klimaatopgave. In 2024 is verkend of aansluiten bij deze tool voor de overige SGE-gemeenten wenselijk is. In 2025 gaan de SGE-gemeenten die willen aansluiten de tool implementeren. Ook verkennen we of het mogelijk is om de tool in 2026 uit te breiden met andere thema's.

Bestuurlijk trekker: [Caroline van Brakel](#)

3. Ontwikkeling Groenblauwe structuren

Een andere afspraak uit het Verstedelijkingsakkoord is het 'beschermen, versterken en compleet maken van de grote landschappelijke en ecologische structuren in het SGE'. We verkennen wat er al loopt en of er nog 'onontgonnen terrein' is. Daarnaast verkennen of er een instrumentarium/mechanisme mogelijk is, waarmee de groene structuren in en om de stad meegroeien met de groei van het aantal inwoners. We denken hierbij aan o.a. aan een Uitvoeringsagenda Groen en Blauw voor het stedelijk gebied. Hiervoor hebben we in 2024 een projectopdracht gemaakt, die voeren we in 2025 conform afspraak uit.

Bestuurlijk trekker: [Patrick Kok en Joep van de Ven](#)

STEDELIJK GEBIED!

B. We maken regionale ruimtelijke keuzes

Veel van onze opgaven vragen om ruimtelijke keuzes. Lokale keuzes zijn uiteraard een verantwoordelijkheid van de gemeenten, maar veel vragen zijn bovenlokaal. Denk daarbij bijvoorbeeld aan regionale bedrijventerreinen, grote evenementenlocaties of bijzondere sportvoorzieningen. Deze keuzes wegen we gezamenlijk af en we brengen advies uit.

1. Faciliteren ruimtelijke vragen

De inhoudelijke afweging of een voorziening of ontwikkeling wenselijk is ligt niet bij het thema Ruimte, de vraag waar die moet landen ligt wel bij het thema Ruimte. Als Portefeuillehouders voelen we ons eigenaar van deze vraagstukken en verantwoordelijk voor een oplossing, we willen voorkomen dat ze blijven 'hangen'. In beginsel maken we echter niet de finale keuze, dat past nu nog niet bij het faciliterende karakter van ons thema.

Concreet betekent dit dat wanneer er een vraag is naar ruimte dan schetsen wij de ruimtelijke kaders en vragen uit waar het mogelijk kan landen. Vervolgens doen wij een voorstel voor een locatie, maar is het uiteindelijk aan de gemeente zelf om een besluit te nemen. Komend jaar verwachten we aan de slag te gaan met ruimte voor o.a. werklocaties en ruimte voor voorzieningen in het kader van de schaa sprong.

Bestuurlijk trekker: [Jelle de Jong](#)

2. Adviesteam Ruimte

Om ruimtelijke vragen ook in de toekomst goed te kunnen faciliteren richten we een adviesteam Ruimte in om gevraagd en ongevraagd advies te geven. We maken hiervoor in 2025 eerst een projectopdracht en daarna bepalen we de processen, de bemensing, de status van het advies en de daarop volgende bestuurlijke besluitvorming.

Bestuurlijk trekkers: [Joep van de Ven](#)

C. We nemen samen deel aan het Van Gogh Nationaal Park

Het Van Gogh Nationaal Park is een sterk merk met internationale aantrekkingskracht. Het doel voor de lange termijn is om een toekomstbestendige, integrale en kwalitatief hoogwaardige gebiedsontwikkeling te realiseren met perspectief richting 2030. Onlangs heeft het Van Gogh Nationaal Park van het Rijk officieel de status van Nationaal Park gekregen. Ondanks dat de formele status aan een beperkter gebied is toegekend, is afgesproken dat het samenwerkingsgebied groter is. De gemeenten van het Stedelijk Gebied Eindhoven liggen allemaal binnen het samenwerkingsgebied Van Gogh Nationaal Park. De gemeenten blijven dan ook deelnemen met behoud van de daarbij afgesproken collectiviteitskorting. Bestuurlijke afvaardiging in de regiegroep blijft georganiseerd vanuit ons Portefeuillehoudersoverleg Ruimte, de ambtelijke afvaardiging in het kernteam vanuit ons ambtelijk overleg.

Bestuurlijk trekkers: [Joep van de Ven](#) en [Patrick Kok](#)

STEDELIJK GEBIED!

D. We delen kennis

Binnen het stedelijk gebied hebben gemeenten te maken met vergelijkbare problematiek. We delen kennis 'als waren we één gemeente' en organiseren kennis- en inspiratiesessies. Waar relevant doen we dat samen met andere thema's. Komend jaar organiseren wij bijvoorbeeld een kennissessie over gezonde verstedelijking bij herstructurering van kwetsbare buurten. Tevens denken we aan het thema zorg, omdat we zien dat door de veranderingen in de zorg en vergrijzing we steeds meer rekening moeten houden in de ruimtelijke ontwikkelingen met zorginitiatieven en de mogelijkheden om langer te wonen in de eigen wijk.

Bestuurlijk trekker: [Gaby van den Waardenburg](#)

STEDELIJK GEBIED!

OVERZICHT RAADSDOSSIER

Dossier	Planning voor gemeenteraden SGE
Visie werklocaties	Q1
Nieuwe huisvestingsverordening met identiek hoofdstuk urgentie	Q1

BEST - EINDHOVEN - GELDROP-MIERLO - HELMOND - NUENEN - OIRSCHOT - SON EN BREUGEL - VELDHOVEN - WAALRE

STEDELIIK GEBIED!

BIJLAGEN

STEDELIJK GEBIED!

BIJLAGE 1: ZELFSTANDIGE TAKEN WERKGROEP GREX

Vennootschapsbelasting

Sinds enkele jaren moeten gemeenten Vennootschapsbelasting (Vpb) afdragen. Met name heeft dit betrekking op de gemeentelijke bouwgrondexploitatie en het gemeentelijk kostenverhaal. De invoering heeft veel impact gehad op de ambtelijke inzet bij gemeenten en op de kosten van gebiedsontwikkeling. Ervaringen hiermee delen de negen gemeenten binnen de werkgroep GREX.

Omgevingswet en Aanvullingswet grondeigendom

De werkgroep pakt de implementatie van de wet gezamenlijk op en deelt ervaringen.

Kennisuitwisseling contracteren met marktpartijen

Door afstemming binnen de werkgroep over contracteren met marktpartijen wordt kennis gedeeld en worden veel inhoudelijke aspecten van gebiedsontwikkeling gezamenlijk (uit)gedragen. Hiervoor is een ambtelijke werkgroep opgericht.

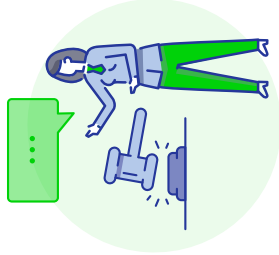
Overzicht grondprijzen, tarieven voor het gemeentelijk kostenverhaal en de parameters voor de gemeentelijke grondexploitatie

De werkgroep GREX houdt een regionaal overzicht bij van deze prijzen, tarieven en parameters en deelt deze met de ambtelijke overleggen en Portefeuillehoudersoverleggen.

STEDELIJK GEBIED!

ZE BESLUITEN OVER

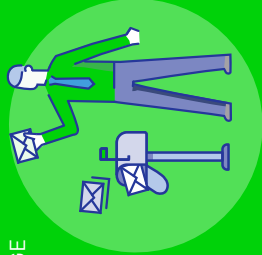
- De samenwerkingsagenda
- Strategische en kaderstellende documenten



DE NEGEN GEMEENTERADEN ZIJN BETROKKEN BIJ STEDELIJK GEBIED EINDHOVEN

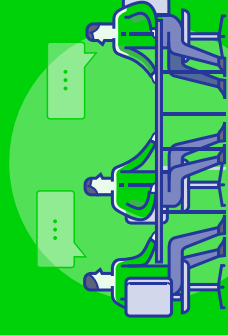
ZE ONTVANGEN

- Jaarlijks een Jaarprogramma SGE
- Vier keer per jaar een kwartaalbericht met voortgang op jaarprogramma
- Jaarlijks een jaarverslag SGE



ZE WORDEN UITGENODIGD

- Jaarlijks voor de Regioconferentie SGE



ZE STELLEN VRAGEN AAN EN SPARREN MET

- De eigen portefeuillehouders in de het bestuurlijk platform en de portefeuillehoudersoverleggen

