

Samen zicht op Brandveiligheid

WERKAFSPRAKEN

Risicogerichte Toezichtstrategie
Brandveiligheid 2022-2025

COLOFON

Uitgave en redactie

Veiligheidsregio Brabant-Noord en Brandweer Brabant-Noord, 22 december 2021, versie 1.0

Meer informatie

www.brandweer.nl/brabant-noord/rgt

risicobeheersing@brwbn.nl

088 020 8103

In Veiligheidsregio Brabant-Noord wonen, werken en recreëren ruim 650.000 inwoners in 16 gemeenten. Binnen de Veiligheidsregio werken brandweer, GHOR, politie, meldkamer en gemeenten samen op het gebied van brandweertzorg, crisisbeheersing, geneeskundige hulpverlening bij ongevallen & rampen en rampenbestrijding.

2 Samenwerken aan veiligheid.

Inhoudsopgave

1. Inleiding	6
2. Toezichtstrategie	9
2.1 Prioritering van (sub)gebruiksfuncties	10
2.2 Prioritering van eisen binnen gebruiksfuncties.....	11
2.3 Gebouwoorraad	11
2.4 Prioritering toezicht.....	12
2.4.1 Drempelwaarden gebruiksfuncties	13
2.4.2 Objecten met samengestelde gebruiksfuncties.....	13
2.5 Overige uitgangspunten	14
3. Interventies	16
3.1 Toezicht en handhaving	16
3.1.1 Diepgang fysieke controles	16
3.1.2 Toetskader en referentieniveau.....	17
3.1.3 Landelijke Handhavingsstrategie (LHS)	18
3.2 Zelfscan brandveiligheid.....	21
3.3 Kennissessies en trainingen.....	22
3.4 Webpagina “Samen zicht op Brandveiligheid”	23
4. Uitvoering	25
4.1 Uitvoeringsprogramma	25
4.1.1 Vrije ruimte voor onvoorziene zaken (ADHOC).....	25
4.2 Actueel houden van de objectenlijst RGT	25
4.2.1 Nieuwe objecten n.a.v. gebruiksmeldingen en omgevingsvergunningen	25
4.2.2 Nieuwe objecten n.a.v. lokale kennis van gemeente en brandweer	26
4.2.3 Nieuwe objecten n.a.v. database	26
4.2.4 Objecten verwijderen uit objectenlijst	26
4.3 Dossiers en contactgegevens	26
4.3.1 Beschikbaarheid actueel dossier.....	26
4.3.2 Geen (bruikbaar) dossier beschikbaar	27
4.3.3 Geen contactgegevens beschikbaar	27
4.3.4 Controle zonder dossier en/of contactgegevens mogelijk?.....	28
4.4 Rapportage door brandweer	28
4.4.1 Regulier RGT.....	28
4.4.2 Hercontrole RGT	29

4.4.3 RGT ADHOC	30
4.4.4 Controle n.a.v. besluit handhaving	30
4.4.5 Zelfscan brandveiligheid	31
4.4.6 Collegiale toets	32
4.4.7 Verzenden	32
4.5 Acut brandgevaarlijke situatie	32
5. Planning en monitoring voortgang en resultaten	34
5.1 Planning.....	34
5.2 Monitoring voortgang en resultaten	34
5.2.1 Monitoring opvolging verzoek handhaving	34
Bijlage 1	36
Bijlage 2	37
Bijlage 3	38

1. Inleiding

1. Inleiding

Samen zicht op Brandveiligheid Risicogerichte Toezichtstrategie Brandveiligheid 2022 – 2025

Sinds 2017 werken de Veiligheidsregio Brabant-Noord en de gemeenten met een Risicogerichte Toezichtstrategie Brandveiligheid voor gebouwen. Eén van de bestuurlijke kaders die gemeenten hebben meegegeven aan Veiligheidsregio Brabant-Noord is "het voorkomen van slachtoffers bij brand". De toezichtstrategie is dan ook vormgegeven rond dit doel. Binnen de strategie heeft de brandweer, door middel van toezicht en handhaving op de naleving van brandveiligheidsvoorschriften, een belangrijk instrument in handen om minder branden, slachtoffers en schade te realiseren. Maar zijn toezicht en handhaving in alle gevallen wel voldoende om dit te bereiken?

Toezichtstrategie succesvol, actualisatie noodzakelijk

In 2017 startte we met een vier jaar durende Risicogerichte Toezichtstrategie Brandveiligheid (RGT). Hiervoor was het toezicht op brandveiligheid per gemeente verschillend en gebaseerd op historische afspraken. Ook had de provincie in haar rol als Interbestuurlijk Toezichthouder aanbevelingen gedaan over brandveiligheidstoezicht bij zorginstellingen. Met de Risicogerichte Toezichtstrategie Brandveiligheid kwam er eenheid in het toezicht op brandveiligheid binnen de regio, werden de gemeenten ontzorgd en werd er tegemoetgekomen aan de aanbevelingen van het Interbestuurlijk Toezicht.

Kern van de toezichtstrategie is het voorkomen van slachtoffers bij brand. Daarvoor is in samenwerking tussen gemeenten, brandweer en TNO/Efectis een risicomodel ontwikkeld. Dit model zorgt ervoor dat de brandweer capaciteit daar kan inzetten waar de risico's op slachtoffers bij brand het grootste zijn. Daar waar de meeste risico's liggen, wordt ook het meest intensief gecontroleerd.

Volgens het Besluit Omgevingsrecht wordt een toezichtprogramma elke vier jaar geactualiseerd op basis van een evaluatie (Big-8 cyclus). Brandweer Brabant-Noord heeft samen met de gemeentelijke organisaties en door middel van een analyse van data de toezichtstrategie 2017-2020 geëvalueerd. Daarmee is er inzicht verkregen in de succes- en verbeterpunten.

Over de toezichtstrategie van de periode 2017-2020 waren de gemeentelijke organisaties tevreden. Gemiddeld werd de toezichtstrategie met een 7,7 beoordeeld. Hier bouwen we met de toezichtstrategie 2022-2025 op voort, door de succes- en verbeterpunten mee te nemen. Bij de totstandkoming van de toezichtstrategie hebben de VTH-afdelingen via meerdere bijeenkomsten inbreng geleverd in de geactualiseerde toezichtstrategie.

Inzetten op gedragsverandering en veiligheidscultuur

Ons doel is het voorkomen van slachtoffers bij brand. We hebben de afgelopen jaren ervaren en geanalyseerd dat veel risico's bij panden ontstaan door gebruik en gedrag. We weten nu dat gedrag en cultuur belangrijke oorzaken zijn van onveilige situaties. Daarom willen we naast toezicht en handhaving meer gaan inzetten op de bewustwording en beïnvloeding van gedrag en cultuur. Met ons programma 'Maatschappelijke aandacht voor veiligheid' maken we mensen bewust van onveilig gedrag en stimuleren we gedragsverandering. Daarom gaan we de traditionele interventies rondom toezicht, aanspreken en waarschuwen, combineren met de ervaringen vanuit ons programma voor brandveilig leven. Zo houden we samen zicht op brandveiligheid.

Toezicht én extra interventies

We streven altijd naar een (brand)veilig gebouw. Maar is een gebouw dat voldoet aan de wet- en regelgeving dan ook automatisch veilig? Niet altijd! Wij denken dat het gedrag van de mens, in dit geval eigenaar of gebruiker van het gebouw die belast is met veiligheid, ook een grote rol speelt bij brandveiligheid. Toezicht en handhaving blijft de kern van de toezichtstrategie. Maar om ook gedrag en cultuur te beïnvloeden, worden enkele interventies die bewustwording en doelgericht veiligheid stimuleren, toegevoegd aan de nieuwe toezichtstrategie. Het betreft een digitale zelfscan brandveiligheid, kennissessies en trainingen. Door fysieke controles af te wisselen met zelfscans, kennissessies en trainingen, ontstaat een gevarieerde vierjarige cyclus waarin we zowel toezichthoudende als gedrag beïnvloedende instrumenten inzetten.

Afspraken voor uitvoeringsfase

Dit document beschrijft de werkafspraken tussen de brandweer en het bevoegd gezag met betrekking tot de Risicogerichte Toezichtstrategie Brandveiligheid 2022-2025. Verder wordt de toezichtstrategie en de daarbij behorende interventies in hoofdlijnen beschreven.

De werkafspraken vinden hun oorsprong in 2016 tijdens een bijeenkomst met afgevaardigden van de bevoegde gezagen binnen onze regio en Brandweer Brabant-Noord. Tijdens deze bijeenkomst is de basis gelegd voor de proces- en werkafspraken rondom de Risicogerichte Toezichtstrategie Brandveiligheid. Naar aanleiding van de evaluaties die eind 2018 en 2020 zijn uitgevoerd zijn een aantal wijzigingen doorgevoerd en enkele afspraken aangescherpt.

Voor de nieuwe toezichtstrategie 2022-2025 zijn een aantal nieuwe interventies toegevoegd. Met betrekking tot deze interventies zijn nieuwe werkafspraken toegevoegd.

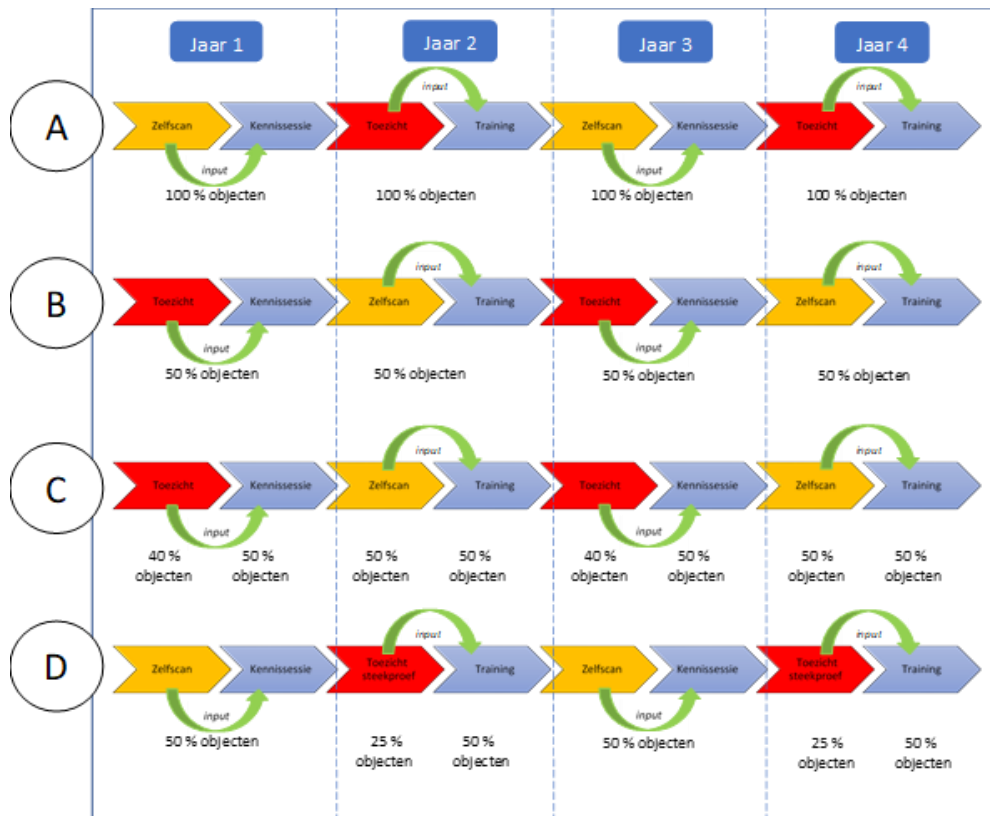
Dit document is een groeidocument en wordt bij nieuwe ontwikkelingen en/of gewijzigde inzichten aangepast.

2. Toezichtstrategie

2. Toezichtstrategie

Toezicht en handhaving zijn goede instrumenten om te toetsen of voldaan wordt aan wet- en regelgeving (Bouwbesluit 2012 / Besluit bouwwerken leefomgeving (Bbl)). Wanneer niet wordt voldaan, kan er door middel van sancties worden afgedwongen dat toch aan de regelgeving wordt voldaan. Men kan zich echter afvragen wanneer een bouwwerk voldoet aan wet- en regelgeving of deze dan ook automatisch veilig is.

Cultuur, gedrag, risicoperceptie en –acceptatie zijn factoren die erg bepalend zijn voor de brandrisico's in een bouwwerk. Deze factoren zijn moeilijker te vangen in regelgeving en zitten meer in de gewoonten en cultuur van mensen, bedrijven en instellingen. Door middel van bewustwording en doelgericht veiligheid stimuleren kan hier verandering in worden gebracht. Het RGT-toezicht uit de periode 2017-2020 heeft data opgeleverd over o.a. de geconstateerde gebreken. Uit een analyse van deze gebreken wordt geconcludeerd dat een groot deel van de gebreken te wijten is aan gedrag en cultuur. Zo wordt er bijvoorbeeld regelmatig geconstateerd dat vluchtmogelijkheden worden belemmerd of dat deuren open worden gehouden door middel van een deurstopper. Het inzetten van alleen de instrumenten toezicht en handhaving is hierin niet toereikend. Daarom worden enkele interventies die bewustwording en doelgericht veiligheid stimuleren toegevoegd aan de toezichtstrategie. Het betreft een zelfscan, kennissessies en trainingen. Hiermee ontstaat een palet aan instrumenten waarmee niet alleen kan worden getoetst of voldaan wordt aan wet- en regelgeving, maar waarmee ook gedrag wordt beïnvloed en de bewustwording wordt vergroot. Door toezicht te variëren met zelfscans, kennissessies en trainingen, ontstaat een gevarieerde vierjarige cyclus waarin zowel toezichthoudende instrumenten als gedrag beïnvloedende instrumenten worden ingezet (zie Figuur 1).



Figuur 1 Vierjarige cyclus in te zetten instrumenten

Toezicht en handhaving

Toezicht en handhaving zijn de kern van de toezichtstrategie. Door middel van een fysieke controle wordt getoetst of voldaan wordt aan wet- en regelgeving. Toezicht en handhaving vindt plaats conform de Landelijke Handhavingsstrategie (LHS) en de inspectieonderwerpen zijn gebaseerd op het Bouwbesluit 2012 en het Bbl (vervangt het Bouwbesluit 2012 na invoering van de Omgevingswet).

Meer inzicht met de zelfscan

Met de digitale zelfscan brandveiligheid worden eigenaren of gebruikers van een gebouw gevraagd zelf een aantal controlepunten met betrekking tot brandveiligheid in hun gebouw na te lopen. Hierdoor worden zij op een laagdrempelige manier gestimuleerd om zelf na te denken over de brandveiligheid en wordt bewustwording vergroot. Bovendien geven de uitkomsten van de zelfscan op een snelle manier inzicht of voldaan wordt aan wet- en regelgeving.

Kennissessies en trainingen

Op vaste momenten in het jaar worden door de brandweer kennissessies en trainingen georganiseerd. Tijdens de kennissessies delen we kennis, informatie en tips over brandveiligheid met de deelnemers. Tijdens de trainingen gaan de deelnemers ook actief ermee aan de slag. Vanuit ons programma Maatschappij is de afgelopen jaren al veel ervaring opgedaan met het geven van diverse kennissessies en trainingen. Deze leveren een grote bijdrage aan het vergroten van het bewustzijn rondom brandveiligheid.

2.1 Prioritering van (sub)gebruiksfuncties

Om de beschikbare middelen en toezichtcapaciteit van de brandweer zo effectief en efficiënt mogelijk in te zetten, moet toezicht plaatsvinden bij bouwwerken waar de noodzaak en het risico het hoogst is. Om dit te kunnen bereiken is een prioritering binnen de verschillende gebouwfuncties noodzakelijk. Deze gebouwfuncties kunnen op veel manieren worden ingedeeld. In de brandveiligheid wordt hiervoor meestal de indeling van de technische bouwregelgeving (Bouwbesluit 2012/ Bbl) gebruikt, waarin een aantal gebruiksfuncties en sub-gebruiksfuncties zijn opgenomen. In 2016 is onder leiding van Efectis en in samenspraak met de deelnemende gemeenten een prioritering in gebruiksfuncties vastgesteld. De brandweer heeft in 2020 Efectis gevraagd om deze methode van prioriteren opnieuw te valideren¹. Deze methode van prioritering is nu ook gebruikt als basis voor de nieuwe strategie.

De prioritering van de gebruiksfuncties is uitgevoerd op basis van een aantal aspecten die mogelijk de omvang van de gevolgen van een brand beïnvloeden. Het betreft de volgende aspecten:

- Gevaarsaspecten
- Sociaal/maatschappelijke effecten
- Imago schade voor bevoegd gezag
- Rendement van het toezicht

Aanvullend op de toezichtstrategie 2017-2020 zijn naast de indicatoren voor de omvang van de gevolgen van een brand, nu ook het rendement van het toezicht meegewogen. Analyse van de data uit het toezicht van de periode 2017-2020 geeft per (sub)gebruiksfunctie een goed beeld van het naleefgedrag. Door het ontbreken van consistente data met betrekking tot de impact van het toezicht is dit aspect niet meegewogen. De impact van het toezicht wordt meegenomen in de monitoring van de toezichtstrategie. Door het naleefgedrag mee te wegen in de prioritering van de gebruiksfuncties vindt er voor een aantal (sub)gebruiksfuncties een verschuiving plaats naar een hogere of lagere risicocategorie. Een compleet overzicht van de resultaten van de prioritering zijn in Bijlage 1 weergegeven.

¹ Rapportnummer 2016-Efectis-R000244 (Rev.1) juni 2020

2.2 Prioritering van eisen binnen gebruiksfuncties

Gebouwen moeten voldoen aan een groot aantal eisen op het gebied van brandveiligheid. Dit zijn bouwkundige eisen, installatietechnische eisen en eisen aan de interne organisatie en het gebruik van het gebouw.

In 2016 is onder leiding van Efectis en in samenspraak met de deelnemende gemeenten een prioritering van eisen voor de verschillende (sub)gebruiksfuncties vastgesteld. In 2020 heeft de brandweer aan Efectis² gevraagd om de gebruikte methode van prioritering in inspectieonderwerpen opnieuw te valideren en om te zetten naar het Bbl. De gebruikte methode voor het prioriteren van inspectieonderwerpen is ook nu gebruikt als basis voor de strategie.

Voor de prioritering van de eisen is uitgegaan van de indeling volgens het Bouwbesluit 2012/ Bbl. De prioritering binnen gebruiksfuncties is voor alle (sub)gebruiksfuncties opgesteld op basis van een doelenhiërarchie. Voor de belangrijkste daarvan, d.w.z. de gebruiksfuncties die in paragraaf 2.2 een categorie A, B of C toegekend hebben gekregen, is deze weging volledig uitgevoerd. Voor de gebruiksfuncties in categorie D of E alleen op hoofdlijnen. De indeling in onderwerpen is afgeleid van de eisen zoals gesteld in het Bouwbesluit 2012/ Bbl en zijn aangevuld met enkele niet-wettelijke eisen. Een overzicht van de te onderscheiden Bouwbesluit 2012/ Bbl artikelen en niet-wettelijke eisen is weergegeven in Bijlage 3.

2.3 Gebouwvoorraad

Om tot een strategie te komen zijn naast de prioritering ook gegevens nodig omtrent de actuele gebouwvoorraad binnen de regio, de beschikbare capaciteit voor het toezicht en kengetallen voor de capaciteit die het houden van toezicht kost.

Om de gebouwvoorraad in kaart te brengen maken we gebruik van de Kernregistratie Objecten (KRO), die wordt beheerd door het Instituut Fysieke Veiligheid (IFV). De KRO combineert objecten uit diverse landelijke registraties zoals:

- Basisregistraties Adressen en Gebouwen
- Waardering Onroerende Zaken
- Basisregistratie Topografie
- Nationaal Handelsregister
- Landelijk Register Kinderopvang en Peuterspeelzaal
- Register Risicovolle Gevaarlijke Stoffen

De KRO is géén open data en wordt door het IFV alleen beschikbaar gesteld voor gebruikers in de veiligheidsregio's.

Door gebruik te maken van diverse databronnen ontstaat er een overzicht van de te controleren objecten binnen onze regio. Uit ervaring blijkt echter dat dit overzicht niet volledig dekkend is. Het in de periode 2017-2020 gebruikte objectenbestand had naar schatting een dekking van 60% tot 65%. Met het raadplegen van de KRO wordt de dekking naar verwachting verhoogd tot 80%.

De digitale gebouwvoorraad is gekoppeld aan het risicomodel van Efectis. Samen leiden deze tot een gecombineerde object-risico-database. Op basis van deze database wordt per gemeenten het aantal objecten in de verschillende risicocategorieën bepaald. Dit objectenbestand vormt het uitgangspunt voor de uitvoeringsprogramma's welke jaarlijks in samenwerking met de gemeenten worden

² Rapportnummer 2016-Efectis-R000244 (Rev.1) mei 2020

vastgesteld. Het aantal gegeven objecten en daarmee uit te voeren controles moeten gezien worden als inspanningsverplichting.

2.4 Prioritering toezicht

Op basis van de categorie-indeling en het aantal objecten wordt de volgende prioritering en frequentie van interventies aangehouden:

Risicocategorie A

In de vierjarige cyclus worden alle objecten twee keer fysiek gecontroleerd, twee keer via een zelfscan gecontroleerd en wordt er vier keer een gedrag beïnvloedende interventie aangeboden.

Risicocategorie B

In de vierjarige cyclus worden alle objecten één keer fysiek gecontroleerd, één keer via een zelfscan gecontroleerd en wordt er twee keer een gedrag beïnvloedende interventie aangeboden.

Risicocategorie C

In de vierjarige cyclus wordt 80% van de objecten één keer fysiek gecontroleerd, alle objecten worden één keer gecontroleerd via een zelfscan en er wordt aan alle objecten twee keer een gedrag beïnvloedende interventie aangeboden.

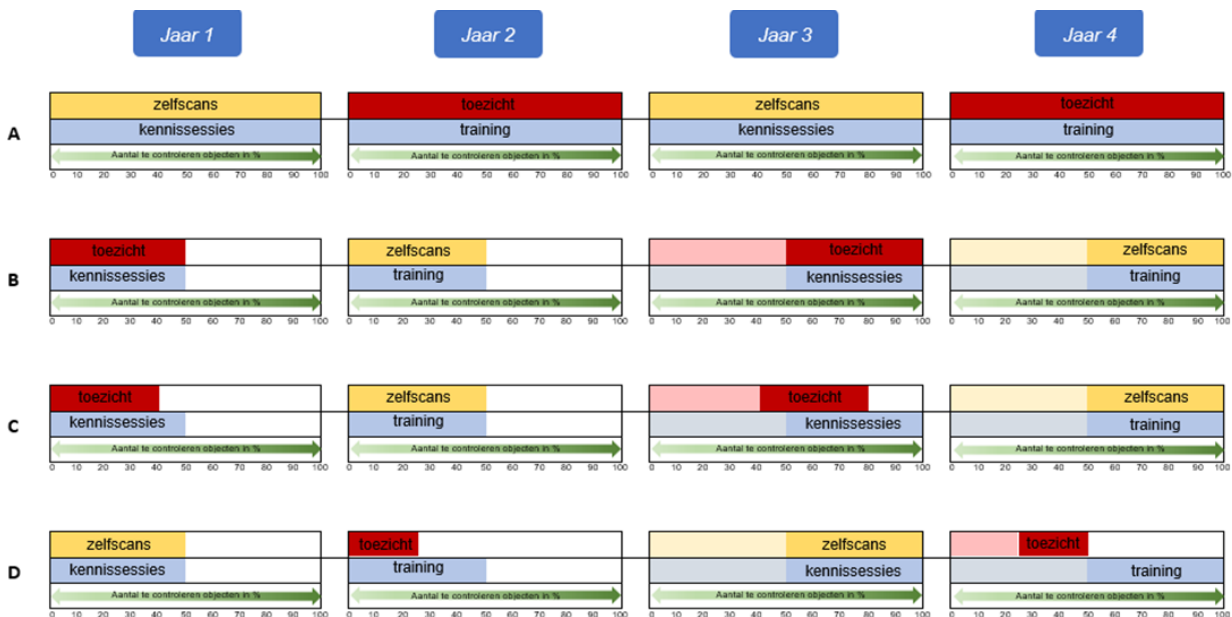
Risicocategorie D

In de vierjarige cyclus wordt 50% van de objecten één keer fysiek gecontroleerd, alle objecten worden één keer gecontroleerd via een zelfscan en er wordt aan alle objecten twee keer een gedrag beïnvloedende interventie aangeboden.

Risicocategorie E

Voor de objecten die vallen binnen risicocategorie E vallen geldt dat deze alleen op verzoek van het bevoegd gezag worden gecontroleerd, mits een controle veiligheidswinst oplevert en er voldoende capaciteit beschikbaar is.

De frequentie van de toe te passen instrumenten is in Figuur 2 weergegeven.



Figuur 2 Frequentie in te zetten instrumenten.

2.4.1 Drempelwaarden gebruiksfuncties

Voor enkele sub-gebruiksfuncties zijn drempelwaarden opgenomen. Zo wordt bijvoorbeeld voor de sub-gebruiksfunctie kinderdagverblijf/ peuterspeelzaal een gastouderopvang uitgesloten en worden alleen restaurants groter dan 250m² in de objectenlijst opgenomen. In Tabel 1 is een overzicht weergegeven van de gebruiksfuncties waarvoor een drempelwaarde is opgenomen. Alleen gebruiksfuncties, boven de aangegeven drempelwaarde, worden opgenomen in de objectenlijst.

Gebueksfunctie	Risicocat.	Drempelwaarde
Ziekenhuis	A	Geen polikliniek zonder overnachting.
Kinderdagverblijf / peuterspeelzaal	B	Geen gastouder
Café/Bar	B	> 100 m ²
Pension / Conferentieoord	B	> 1000 m ²
Expositieruimte / evenementenhal / kunstgalerie	C	> 1000 m ²
Stadion / sport kijken	C	> 4500 zitplaatsen
Woongebouw met zorgvraag	C	> 2 bouwlagen; > 5 wooneenheden; doelgroepenwoning voor bejaarden
Bibliotheek	D	> 1000 m ²
Bioscoop	D	> 1000 m ²
Gebedshuis	D	> 1000 m ²
Museum	D	> 1000 m ²
Schouwburg / Theater / Congresgebouw	D	> 1000 m ²
Crematorium	D	> 1000 m ²
Kamerverhuur studenten	D	> 4 kamers
Buurthuizen	D	> 500 m ²
Restaurants	D	> 250 m ²
B&B	D	> 10 personen
Groepsaccommodatie	D	> 10 personen

Tabel 1 Drempelwaarden

2.4.2 Objecten met samengestelde gebruiksfuncties

Interventies bij objecten met samengestelde gebruiksfuncties, zoals multifunctionele accommodaties en kindcentra, worden gelijktijdig en in dezelfde frequentie uitgevoerd. De frequentie wordt bepaald door de zwaarste risicoklasse. Dit betekent dat interventies, bij bijvoorbeeld een kindcentra met een basisschool (risicocategorie D) en een kinderdagverblijf (risicocategorie B), in de frequentie die behoort bij risicocategorie B worden uitgevoerd.

Bij fysieke controles wordt bij objecten met samengestelde gebruiksfuncties gebruik gemaakt van één checklist. In deze checklist wordt per tekortkoming aangegeven bij welke gebruiksfunctie deze is geconstateerd.

Voor objecten met samengestelde gebruiksfuncties waarbij als interventie de zelfscan wordt ingezet, wordt per gebruiksfunctie een zelfscan toegestuurd aan de gebruiker van de betreffende gebruiksfunctie

2.5 Overige uitgangspunten

Naast de prioritering op basis van risico's geldt dat de gemeente ook op basis van onvoorziene omstandigheden een verzoek om toezicht moet kunnen doen, mits er veiligheidswinst wordt behaald (zie paragraaf 4.1.1).

Buiten de scope van de toezichtstrategie vallen:

- Het toezicht op evenementen
- Het toezicht op vuurwerkopslag
- BRZO-toezicht (programma BRZO)
- Toezicht op risicorelevante bedrijven (programma Risicorelevante Bedrijven)

Vanwege een convenant met Stichting Dichterbij, wordt bij panden van deze zorginstelling toezicht gehouden conform de bepalingen in het convenant

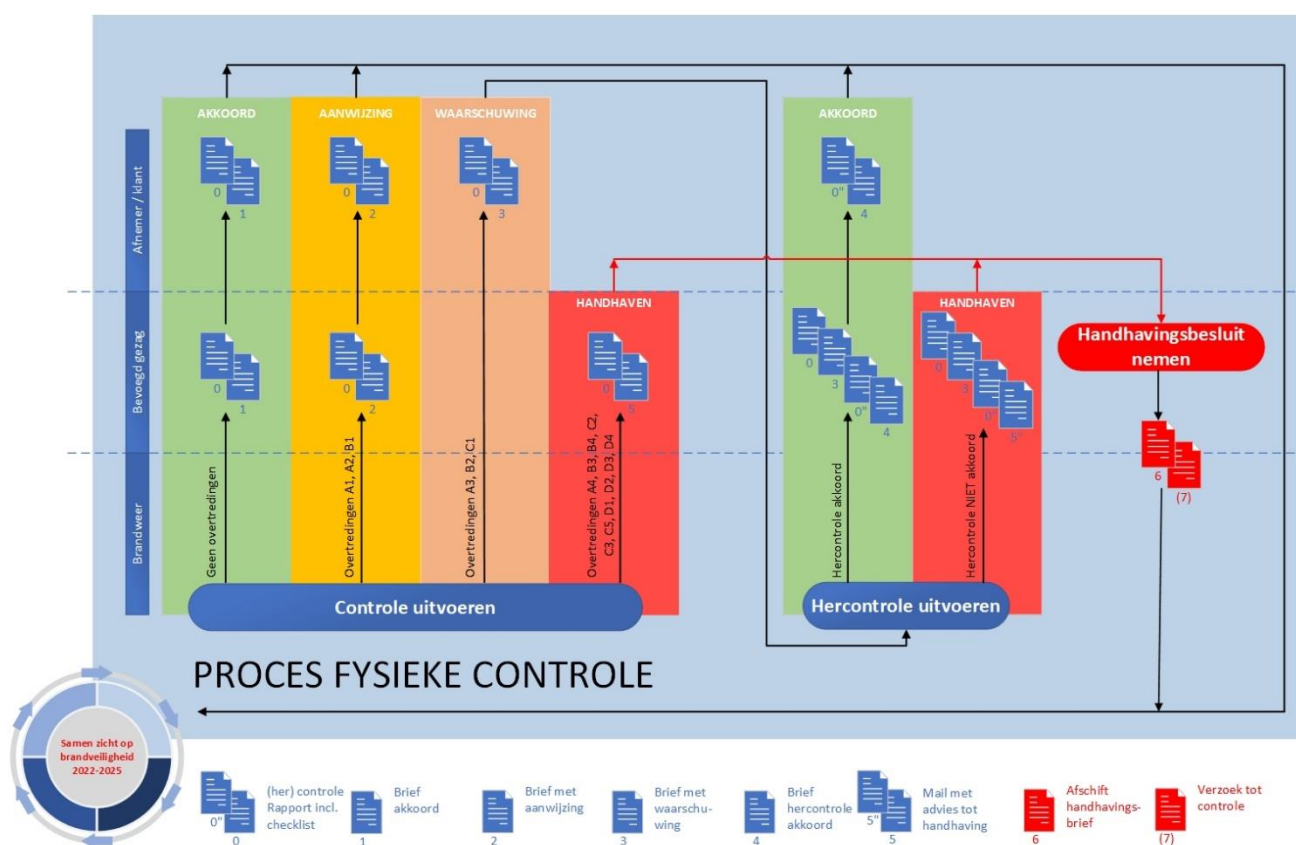
3. Interventies

3. Interventies

3.1 Toezicht en handhaving

Toezicht en handhaving zijn de kern van de toezichtstrategie. Door middel van een fysieke controle wordt getoetst of voldaan wordt aan de geldende wet- en regelgeving. Totdat het Bbl wordt ingevoerd moet voldaan worden aan het gestelde in het Bouwbesluit 2012. Vanaf de datum van invoering van het Bbl moet voldaan worden aan het Bbl.

Om toezicht en handhaving te vertalen in werkbare processen voor zowel de gemeente als de brandweer, zijn in 2016 een aantal bijeenkomsten georganiseerd. Tijdens de bijeenkomsten zijn ten aanzien van het programma Risicogericht Toezicht 2017-2020, een aantal procesafspraken gemaakt. Deze procesafspraken zijn ook in deze strategie nog van toepassing zoals weergegeven in onderstaand schema. In dit schema zijn de overtredingen weergegeven conform de LHS-strategie.



Figuur 3 Proces fysieke controle

3.1.1 Diepgang fysieke controles

De objecten worden gecontroleerd op alle inspectie onderwerpen. Deze inspectie-onderwerpen zijn afgeleid van het Bouwbesluit 2012/ Bbl (eisenniveau nieuwbouw/ bestaande bouw) aangevuld met enkele niet wettelijke eisen (interne organisatie). Elk inspectie-onderwerp bestaat uit een cluster van prestatie-eisen, meestal samengesteld uit de eisen van een afdeling van het Bouwbesluit/ Bbl of een belangrijk deel daarvan en soms aangevuld met een of enkele eisen die daarmee sterk verband houden.

Een controle bestaat uit de volgende (deel) inspectie-onderwerpen:

- Actualiteit dossier
 - Actualiteit dossier/ melding-, vergunningsplicht
- Interne organisatie
 - Bestrijding brand door aanwezigen
 - BNO/BHV Organisatie
 - Brandveilig handelen
 - Interne organisatie/ documentatie
 - Rookcompartimentering
 - Veiligheid gebruiksgoederen
- Draagconstructie
 - Bezwijken bouwconstructie bij brand
- Materialen
 - Brand- en rookontwikkeling
 - Ontstaan van brand
- Compartimentering
 - Brandcompartimentering
 - Subbrandcompartiment en vluchten daaruit
- Vluchtroutes
 - Beschikbaarheid en status van vluchtroutes vanaf uitgang subbrandcompartiment
 - Capaciteit van vluchtroutes vanaf uitgang subbrandcompartiment
- Hulpverlening
 - Bereikbaarheid voor hulpdiensten
 - Bestrijding van brand door brandweer
 - Hulpverlening bij brand
- Melden en alarmeren
 - Alarmeren
 - Melden
- Brandveilig gebruik
 - Bestrijding van brand door aanwezigen
 - Voorkomen brandgevaar en ontwikkeling – handelingen
 - Voorkomen brandgevaar en ontwikkeling - kwaliteit fysieke objecten
- Veilig vluchten
 - Overbrugging hoogteverschillen
 - Veilig vluchten bij brand
 - Verlichting
 - Vluchtvoorzieningen - capaciteit
- Vangnet en zorgplicht
 - Vangnetartikelen
 - Zorgplicht

3.1.2 Toetskader en referentieniveau

Voor het niveau van eisen wordt het rechtens verkregen niveau gehanteerd. Het rechtens verkregen niveau is het actuele kwaliteitsniveau van een bouwwerk in zoverre dat legaal is verkregen en heeft als ondergrens het niveau bestaande bouw en als bovengrens het nieuwbouwniveau zoals gesteld in het Bouwbesluit en het Bbl.

3.1.3 Landelijke Handhavingsstrategie (LHS)

Met het bevoegd gezag is afgesproken dat de brandweer toezicht houdt conform de zogenaamde LHS-strategie³. Hierin moet de controleur van de brandweer bepalen in welk segment van de interventiematrix hij de gedane bevinding positioneert (zie Figuur 4).

Stap 1 – Positionering bevinding in de interventiematrix

DE (MOGELIJKE) GEVOLGEN ZIJN:	Aanzienlijk, dreigend en/of onomkeerbaar 4	A4	B4	C4	D4
	Van belang 3	A3	B3	C3	D3
	Beperkt 2	A2	B2	C2	D2
	Vrijwel nihil 1	A1	B1	C1	D1
		A	B	C	D
		Goedwillend: € Onbedoeld € Proactief	Moet kunnen: € Onverschillig	Calculerend: € Bewust belemmerend en/of risico nemend	Bewust en structureel I Crimineel: € Fraude € Oplichting € Witwassen

Figuur 4 Interventiematrix LHS strategie

De positionering van de bevinding in de interventiematrix is afhankelijk van de gevolgen van de bevinding voor milieu, natuur, water, veiligheid, gezondheid en/of maatschappelijke relevantie en het “gedrag” van de overtreder.

Gevolgen interventiematrix y-as

De gevolgen van de bevinding kunnen door de handhaver worden beoordeeld als:

1. **vrijwel nihil**; of
2. **beperkt**; of
3. **van belang** – er is sprake van aanmerkelijk risico dat de bevinding maatschappelijke onrust geeft en/of milieuschade, natuurschade, waterverontreiniging en/of doden, zieken of gewonden (mens, plant én dier) tot gevolg heeft; of
4. **aanzienlijk, dreigend en/of onomkeerbaar** – onder andere het geval als de overtreding maatschappelijke onrust en/of ernstige milieuschade, ernstige natuurschade, ernstige waterverontreiniging en/of doden, zieken of gewonden (mens, plant én dier) tot gevolg heeft.

Omdat de gevolgen van een geconstateerd gebrek afhankelijk zijn van meerdere factoren is het niet mogelijk om deze standaard in te schalen. De keuze is daarom gemaakt dat de controleurs de (som van de) gevolgen van de geconstateerde overtredingen op zwaarte in te schatten. Afgesproken is dat

³ Zie Landelijke handhavingsstrategie versie 1.7 d.d. 24 april 2014

de collegiale toetsen worden uitgevoerd door de frontofficemedewerker van de gemeente waarop de controle betrekking heeft. Hiermee wordt uniformiteit van de uitgaande adviezen geborgd. Het kan zijn dat de frontofficemedewerker de zwaarte van de overtredingen anders beoordeelt. In dat geval kan deze in overleg gaan met de controleur. In de systematiek is per “unieke fout” of bevinding een hersteltermijn gekoppeld. Deze hersteltermijn wordt automatisch gegenereerd met de bijbehorende bouwsteen (standaardzin).

Typering overtreder interventiematrix x-as

De handhaver typeert de overtreder als:

- A. goedwillend**, proactief en geneigd om de regels te volgen, de bevinding is het gevolg van onbedoeld handelen; of
- B. onverschillig/reactief**, neemt het niet zo nauw met het algemeen belang, heeft een onverschillige houding, de bevinding en de gevolgen van zijn handelen laten hem koud; of
- C. is opportunistisch en calculerend**, er is sprake van het bewust belemmeren van controlerenden, er is sprake van mogelijkheidsbewustzijn, maar de gevolgen van het handelen worden op de koop toe genomen, bewust risico nemend; of
- D. bewust en structureel** de regels overtredend en/of crimineel of deel uitmakend van een criminele organisatie, houdt zich bezig met fraude, oplichting of witwassen.

Bij het typeren van de overtreder moet de handhaver verder kijken dan alleen de bevinding op zich. Hij moet ook het gedrag en de toezicht- en handhavingshistorie van de overtreder mee wegen. Als de handhaver niet in staat is om de overtreder te typeren, dan is typering B (onverschillig/reactief) het vertrekpunt.

Met de bevoegde gezagen is afgesproken dat, indien er geen informatie is omtrent het gedrag, de brandweer categorie A hanteert. Bij het opstellen van het uitvoeringsplan wordt er gezamenlijk (brandweer en bevoegd gezag) per object bekeken of er aandachtspunten zijn met betrekking tot gedrag van de overtreder en deze labelen. Dit doen we vanwege dossieropbouw.

Als laatste bepaalt de handhaver of er sprake is van verzachtende of juist verzwarende argumenten. Bij verzachtende argumenten wordt de in de interventiematrix gepositioneerde bevinding één segment naar links en vervolgens één segment naar onder verplaatst. Bij verzwarende argumenten, waaronder recidive, is de verplaatsing één segment naar rechts en vervolgens één segment naar boven. Als er meer verzachtende of verzwarende argumenten zijn, levert dit toch maar één verplaatsing op.

Om op een eenduidige manier overtredingen te kunnen categoriseren is het volgende afgesproken:

1. Lichte overtreding(en)
Als de overtreding(en) vallen binnen segment A1, A2 en/of B1 van de interventiematrix spreken we van een lichte overtreding.
2. Overtreding(en)
Als de overtreding valt binnen segment A3, B2 en/of C1 van de interventiematrix spreken we van een overtreding.
3. Zware overtreding
Als de overtreding valt binnen segment A4, B3-B4, C2 t/m C4 en/of D1 t/m D4 van de interventiematrix spreken we van een zware overtreding.

3.1.3.1 Directe handhaving/ Spoedeisende bestuursdwang

Naast normale bestuursdwang (artikel 5:25 Algemene wet bestuursrecht (Awb)), kan de overheid spoedeisende bestuursdwang toepassen (artikel 5:31, lid 1, Awb: wel een voorafgaand besluit, geen begunstigingstermijn) of zeer spoedeisende bestuursdwang (artikel 5:31, lid 2, Awb: pas achteraf een besluit). Deze bevoegdheden zijn nuttig in crisissituaties waarbij er geen tijd is om de overtreder zelf nog de kans te geven om de overtreding te beëindigen.

Om spoedeisende bestuursdwang toe te kunnen passen moet er sprake zijn van spoed. Het moet dus gaan om situaties waarbij vanwege de gevaren voor mens of milieu direct moet worden ingegrepen. Er is geen tijd om de overtreder een begunstigingstermijn te geven om de situatie op te lossen. Denk hierbij bijvoorbeeld aan acuut brandgevaar door loszittende elektrische bedrading, lekkende vaten chemisch afval of instortingsgevaar.

Vormen de aangetroffen bevindingen/tekortkomingen een acute (brand)gevaarlijke situatie, dan moet er direct tot handhaving worden overgegaan. Bij een dergelijke situatie blijft de controleur van de brandweer ter plaatse en wordt de accountmanager bevoegd gezag (AMBG) van de brandweer van de betreffende gemeente op de hoogte gesteld. Deze informeert het bevoegd gezag waarna (indien wenselijk/ noodzakelijk) door het bevoegd gezag een handhavingstraject wordt opgestart.

3.1.3.2 Hersteltermijnen

De brandweer geeft per overtreding een advies voor de te hanteren hersteltermijn(en). Dit kan betekenen dat er meerdere hersteltermijnen in de handhavingsbrief van de gemeente worden vermeld. De brandweer voert in basis de hercontrole uit na de uiterste hersteltermijn. Bij tekortkomingen met een eerdere hersteltermijn voert de brandweer wanneer zij dat noodzakelijk acht een eerdere controle uit.

3.1.3.3 Dwangsommen

Het bevoegd gezag bepaald de hoogte van de dwangsommen. De bevoegde gezagen in onze regio streven naar het uniformeren van de hoogte van de te hanteren dwangsommen in relatie tot de geconstateerde overtreding(en).

3.1.3.4 Handhavingsbesluit

Het bevoegd gezag verstuurd afschriften van het handhavingsbesluit naar de brandweer. Een handhavingsbesluit door het bevoegd gezag volgt normaal gesproken binnen 4-6 weken na rapportage van de brandweer. Bij urgente zaken (niet acuut) wordt dit door de brandweer aangegeven en geeft het bevoegd gezag hier voorrang aan. Bij acute zaken wordt direct een handhavingstraject opgestart.

3.2 Zelfscan brandveiligheid

Met de zelfscan brandveiligheid wordt de eigenaar of gebruiker van een object gevraagd om zelf een aantal controlepunten met betrekking tot brandveiligheid in hun object na te lopen. Door het invullen van een digitale vragenlijst worden eigenaars en gebruikers van een object op een laagdrempelige manier gestimuleerd om zelf na te denken over de brandveiligheid in hun bouwwerk. Hiermee wordt de bewustwording vergroot. Bovendien geven de uitkomsten van de zelfscan op een snelle manier inzicht in of er voldaan wordt aan wet- en regelgeving. De resultaten van de zelfscan worden gebruikt als input voor de kennissessies en trainingen. De vragen uit de zelfscan brandveiligheid zijn gebaseerd op onderstaande inspectieonderwerpen⁴:

- Actualiteit dossier;
- Interne organisatie;
- (Brand)compartimentering;
- Vluchtroutes;
- Melden en alarmeren;
- Brandveilig gebruik;
- Veilig vluchten;
- Vangnet en zorgplicht.

Indien een zelfscan niet wordt ingevuld wordt er eenmalig een herinnering verstuurd. Als na deze herinnering nog geen respons heeft plaatsgevonden wordt een fysieke controle ingepland. Ook als na analyse van de zelfscan blijkt dat deze (bewust) onjuist is ingevuld, wordt een fysieke controle ingepland. Ook kan het zijn dat de antwoorden op de vragen van de zelfscan aanleiding geven voor het nemen van vervolgstappen. Hierom zijn de antwoorden op de digitale zelfscan in drie categorieën verdeeld. De onderverdeling in categorieën is in onderstaande Tabel 2 weergegeven.

Antwoordcategorie	Inhoud van categorie	Vervolgstappen	
Groen (<u>alles groen</u>)	De situatie in het bouwwerk is niet veranderd en de situatie in het bouwwerk voldoet	Geen	AKKOORD
Oranje	De situatie in het bouwwerk voldoet niet, maar er is geen direct gevaar	Bij ≤ 5 oranje antwoordcategorie telefonisch contact en stuur brief verbeterpunten	
		Bij ≤ 1 rode antwoordcategorie telefonisch contact en stuur brief verbeterpunten	
Rood	De situatie in het bouwwerk voldoet niet, er is geen direct gevaar maar bij combinatie van meerdere factoren kan er een gevaar vormen	Bij > 5 oranje antwoordcategorie fysieke controle of (telefonisch) gesprek (maatwerk)	NIET AKKOORD
	De situatie in het bouwwerk voldoet niet, er is direct actie nodig	Bij > 1 rode antwoordcategorie fysieke controle nodig	

Tabel 2 Overzicht antwoord categorieën en vervolgstappen zelfscan

⁴ Zie paragraaf 2.3 voor de totstandkoming van deze inspectieonderwerpen

De antwoorden die binnen de groene categorie vallen, geven aan dat de situatie in het bouwwerk niet is veranderd en/of dat de situatie in het bouwwerk voldoet. Hierdoor zijn er geen vervolgstappen nodig en is de digitale zelfscan afgerond.

De antwoorden die in de oranje categorie vallen, geven aan dat de situatie in het bouwwerk niet voldoet, echter levert dit geen direct gevaar op. Een combinatie van meerdere antwoorden uit de oranje categorie kan duiden op een zorgelijke situatie in het bouwwerk. Als er binnen de zelfscan maximaal 5 antwoorden kunnen worden toegewezen aan de oranje categorie wordt met de eigenaar/gebruiker telefonisch contact opgenomen en wordt informatie verstuurd met hierin meer uitleg en achtergrond over de betreffende onderwerpen. Hierdoor wordt de eigenaar of gebruiker bewuster van de onjuistheden in het bouwwerk en kunnen deze op eigen initiatief worden aangepast. Bij meer dan 5 antwoorden (> 20% van de antwoorden) binnen de oranje categorie wordt er telefonisch contact opgenomen met de respondent of wordt er een fysieke controle ingepland. De keuze voor een telefonisch contact of een fysieke controle is afhankelijk van het onderwerp waarop het antwoord is gegeven en blijft dus maatwerk.

De antwoorden binnen de rode categorie, hebben dusdanig invloed op de situatie in het bouwwerk en op de brandveiligheid in het bouwwerk dat een fysieke controle als vervolgstap wordt ingezet.

3.3 Kennissessies en trainingen

Eigenaren en gebruikers van objecten die onderdeel uitmaken van het object waar een zelfscan of fysieke controle heeft plaatsgevonden worden uitgenodigd voor een kennissessie of training. Op vaste momenten in het jaar worden door de brandweer kennissessies en trainingen georganiseerd. In kennissessies en trainingen worden thema's behandeld die zijn voortgekomen uit tekortkomingen en/of vragen die zijn geconstateerd tijdens een fysieke controle of zelfscan brandveiligheid.

Eigenaren en gebruikers worden op diverse manieren uitgenodigd om deel te nemen aan de geplande kennissessies:

1. Via de reguliere processen rondom de zelfscan en de fysieke controle.

- a. Zelfscan:
 - i. Tijdens het telefoontje voorafgaand aan de zelfscan brengt de medewerker Risicobeheersing van de brandweer de kennissessie/training al kort onder de aandacht van de gebruiker/eigenaar van het object.
 - ii. In de zelfscan zelf, via een link naar de aanmeldpagina voor de kennissessies en trainingen.
 - iii. In de brieven "zelfscan akkoord" en "zelfscan verbeterpunten" die worden verstuurd naar de gebruiker/eigenaar na beoordeling van de resultaten van de zelfscan, staat een link naar de aanmeldpagina voor de kennissessies en trainingen.
- b. Fysieke controle:
 - i. Tijdens de fysieke controle brengt de controleur de kennissessie/training kort onder de aandacht bij de gebruiker/eigenaar van het object en laat een folder met informatie achter.
 - ii. In de brieven "geen overtredingen", "lichte overtreding (aanwijzing)" en "waarschuwing" die worden verstuurd naar de gebruiker/eigenaar na beoordeling van de resultaten van de fysieke controle, staat een link naar de aanmeldpagina voor de kennissessies en trainingen.

2. Via een aparte uitnodiging:

- a. Twee maanden voorafgaand aan de kennissessie of training wordt een uitnodiging verstuurd met een link naar de aanmeldpagina voor de kennissessies en trainingen.
- b. Eén maand voorafgaand aan kennissessie/training wordt een herinnering verstuurd met een link naar de aanmeldpagina voor de kennissessies en trainingen.

Na aanmelding ontvangt de eigenaar/gebruiker een bevestiging per mail en wordt het aanmeldformulier intern geregistreerd. Twee weken voor aanvang van de kennissessie ontvangt de eigenaar/gebruiker een aankondigingsmail met daarin verdere informatie (locatie, agenda etc.) m.b.t. de kennissessie of training.

3.4 Webpagina “Samen zicht op Brandveiligheid”

Brandweer Brabant-Noord heeft voor de toezichtstrategie een eigen webpagina in het leven geroepen (www.brandweer.nl/brabant-noord/rqt). Deze webpagina is bedoeld voor eigenaren en gebruikers van objecten die vallen binnen onze toezichtstrategie. Hier kunnen zij informatie vinden over de toezichtstrategie, de zelfscan brandveiligheid en de kennissessies en trainingen. De site bevat ook een digitaal inschrijfformulier voor het aanmelden voor een kennissessie of training.

The screenshot shows the website 'Samen zicht op Brandveiligheid'. At the top, there is a navigation bar with links: 'Regio home', 'Kazernes', 'Vacatures', 'Open dagen en Evenementen', 'Nieuws', 'Jeugdbrandweer', and 'Organisatie'. Below the navigation bar is a 'Lees voor' button. The main heading is 'Samen zicht op Brandveiligheid'. Below the heading is a paragraph: 'Iedereen wil brandveilig wonen en werken. Daarom houden de Veiligheidsregio Brabant-Noord en de gemeenten toezicht op de brandveiligheid van gebouwen in onze regio.' Below this is a video player with the title 'Risicogericht Toezichtstrategie 2022-2025'. Below the video player is a section titled 'Twee manieren van toezicht houden'. The first paragraph describes physical inspections: 'De brandweer, onderdeel van de veiligheidsregio, gaat langs bij de eigenaar of gebruiker van een gebouw en controleert of de brandveiligheid in orde is. Zijn er verbeteringen nodig? Dan geven wij hierover advies. Lost dit niets op? Dan gaan we over tot handhaving.' The second paragraph describes digital self-scans: 'Een tweede manier is het aanbieden van een digitale zelfscan, waarmee u zelf uw brandveiligheid controleert. U loopt aan de hand van een vragenlijst uw gebouw door en controleert op diverse punten de brandveiligheid. Blijkt uit de ingevulde en teruggestuurde zelfscan dat de brandveiligheid onvoldoende is? Dan geven wij een advies met verbeterpunten om dit op te lossen. Indien nodig volgt alsnog een fysieke controle.' Below this is a section titled 'Gratis kennissessies en trainingen'. The paragraph describes the experience: 'De ervaringen die wij opdoen tijdens de digitale zelfscans en de fysieke controles gebruiken we voor het opzetten van kennissessies. U gaat dan actief aan de slag met brandveiligheid. Ook bieden wij regelmatig trainingen aan voor bepaalde sectoren.' The final paragraph states: 'Door de kennissessies en trainingen wordt u zelf beter bekend met de risico's waardoor u er zelf ook meer aan kan doen om de brandveiligheid in uw gebouw te verbeteren. Zo houden we samen zicht op brandveiligheid.' At the bottom, there are three icons: 'Digitale zelfscan brandveiligheid' (a laptop with a green checkmark), 'Gratis kennissessies en trainingen' (a person at a computer with a warning sign), and 'Risicogerichte Toezichtstrategie Brandveiligheid' (two people talking).

Figuur 5 Webpagina Samen zicht op Brandveiligheid

4. Uitvoering

4. Uitvoering

4.1 Uitvoeringsprogramma

Per jaar wordt een uitvoeringsprogramma met de bevoegde gezagen vastgesteld. In deze programma's wordt per jaar geconcretiseerd waar en wanneer welke interventie bij een object wordt toegepast. De objectenlijst vormt de basis van het risicogericht toezicht en is het uitgangspunt voor de uitvoeringsprogramma's die jaarlijks in samenwerking met de gemeenten worden vastgesteld. De uitvoeringsprogramma's weerspiegelen de inspanningsverplichting ten aanzien van het risicogericht toezicht.

4.1.1 Vrije ruimte voor onvoorziene zaken (ADHOC)

In het uitvoeringsprogramma is er ruimte gereserveerd voor onvoorziene zaken. Wanneer zich een onvoorziene zaak voordoet, vindt er overleg plaats tussen de brandweer (accountmanager) en gemeente om te beoordelen of een interventie middels toezicht het meest passend is. Uitgangspunt is daarmee het risico op slachtoffers. Bestuurlijke risico's worden in dit kader ook meegenomen als afwegingscriteria.

4.2 Actueel houden van de objectenlijst RGT

Om de objectenlijst actueel te houden wordt deze jaarlijks "ververst". Hierdoor kunnen nieuwe objecten op de lijst terechtkomen en andere kunnen, door bv. gewijzigd of beëindiging van gebruik, verdwijnen van de lijst.

Indien er nieuwe objecten worden aangeleverd die opgenomen moeten in de objectenlijst voor RGT kan dit op verschillende manieren gebeuren:

- Adviesaanvraag voor een nieuw object of gewijzigd gebruik die valt binnen categorie A t/m E n.a.v. een omgevingsvergunning activiteit gebruik⁵, gebruiksmelding of bouwvergunning. Na afschrift of beschikking van de melding of vergunning moet het object worden opgenomen in de objectenlijst (tabblad nieuwe objecten);
- Lokale kennis van gemeente en brandweer;
- Via update Kernregistratie Objecten (KRO).

Objecten die niet (meer) op de objectenlijst horen te staan worden hieruit verwijderd.

4.2.1 Nieuwe objecten n.a.v. gebruiksmeldingen en omgevingsvergunningen

Gedurende de looptijd van de toezichtstrategie kunnen nieuwe vergunning- en gebruiksmeldingplichtige objecten naar voren komen. Dit kan het gevolg zijn van een handhavingprocedure of bij veranderd of nieuw gebruik van een object. Na het ontvangen van een afschrift of beschikking van een melding of vergunning wordt door de brandweer, zoals in bijlage 2 schematisch is weergegeven, bepaald of het object moet worden opgenomen in het risicogericht toezichtprogramma en/of er een controle moet plaatsvinden. Er kunnen zich twee situaties voordoen:

- a) Nieuwe gebruiksvergunning of -melding komt voor op de objectenlijst.
Na het ontvangen van een afschrift/beschikking van een vergunning of een melding wordt door de brandweer gecontroleerd of het object al op de objectenlijst staat. Als deze al op de objectenlijst staat worden de nieuwe stukken toegevoegd aan het dossier. De nieuwe gebruiksvergunning of -melding wordt hierna administratief (dossieronderzoek, kennis vanuit eerdere controle etc.) getoetst. Als de vergunning of

⁵ Bij inwerkingtreding van het Besluit bouwwerken leefomgeving (Bbl) vervalt de omgevingsvergunning activiteit gebruik.

melding overeenkomt met de onderliggende bouwvergunning en/of de werkelijke situatie vindt een controle plaats conform RGT-planning. Komt deze niet overeen of zijn er twijfels, wordt een controle ingepland.

- b) Nieuwe gebruiksvergunning of -melding komt niet voor op de objectenlijst.
Na het ontvangen van een afschrift/beschikking van een vergunning of een melding controleert de brandweer of het object al op de objectenlijst staat. Indien het object nog niet op de objectenlijst staat wordt door de brandweer een risicocategorie aan het object toegewezen en wordt het object toegevoegd aan de objectenlijst. Afhankelijk van de risicocategorie wordt een controle ingepland.

4.2.2 Nieuwe objecten n.a.v. lokale kennis van gemeente en brandweer

Dit betreft objecten die niet op de objectenlijst staan, maar wel op deze lijst hadden moeten staan. Deze objecten worden aangeleverd n.a.v. lokale kennis van het bevoegd gezag en/of de brandweer. Deze objecten worden door de brandweer toegevoegd aan de objectenlijst.

Ook opmerkingen n.a.v. uitgevoerde controles met betrekking tot objecten, zoals bouwwerk niet meer in gebruik, gesloopt of heeft een andere benaming, worden in de objectenlijst verwerkt. Door de brandweer worden deze opmerkingen in de objectenlijst verwerkt.

4.2.3 Nieuwe objecten n.a.v. database

Door middel van een jaarlijkse update wordt de objectenlijst verversd. Hiervoor wordt gebruik gemaakt van de KRO maar ook van lokale databases, zoals bijvoorbeeld voor kamerverhuur. Hierdoor kunnen nieuwe objecten op de lijst terechtkomen en mogelijk bestaande van de lijst verdwijnen.

De objectenlijst wordt jaarlijks gedeeld met het bevoegd gezag.

4.2.4 Objecten verwijderen uit objectenlijst

Het kan voorkomen dat door gewijzigd of beëindiging van gebruik een object niet meer op de objectenlijst thuishoort. Ook kan naar aanleiding van een controle blijken dat een object niet voldoet aan de gestelde drempelwaarde. Denk hierbij bijvoorbeeld aan een bed & breakfast voor slechts 4 gasten (drempelwaarde >10 personen) of een restaurant kleiner dan 250m² (drempelwaarde >250m²). Indien een object niet meer op de objectenlijst hoort, wordt deze door de brandweer uit de lijst verwijderd.

4.3 Dossiers en contactgegevens

Om een goede controle te kunnen uitvoeren is het van belang dat de brandweer beschikt over een volledig en actueel dossier⁶ van het te controleren object. Het bevoegd gezag:

- Levert (a.d.h.v. de objectlijst) digitaal de dossiers aan die nog niet in bezit zijn van de brandweer;
- stuurt afschriften⁷ van nieuwe omgevingsvergunningen voor brandveilig gebruik, gebruiksmeldingen brandveilig gebruik en de door de brandweer geadviseerde bouwvergunningen aan de brandweer. Afschriften dienen door het bevoegd gezag te worden gestuurd aan risicobeheersing@brwbn.nl.

4.3.1 Beschikbaarheid actueel dossier

Beschikbaarheid van een actueel dossier bij de brandweer maakt een controle effectiever en de kwaliteit ervan beter. Bovendien draagt een actueel dossier bij aan een soepelere afhandeling van een eventueel handavingsproces.

⁶ Een dossier bevat bij voorkeur de afgegeven gebruiksvergunning of de ingediende gebruiksmelding. Als deze niet aanwezig zijn kan de bouwvergunning dienen als onderlegger voor de controle.

⁷ Deze afschriften bevatten de vergunning inclusief aanvraagformulier, tekeningen en bijbehorende stukken

Om te borgen dat dossiers beschikbaar zijn en actueel blijven, worden vooraf de volgende acties ondernomen:

- Tijdens het periodiek overleg met de contactpersonen van de gemeente en de accountmanagers bevoegd gezag van de brandweer, worden dossiers als vast agendapunt besproken waarbij eventueel ontbrekende dossiers kunnen worden opgevraagd bij bevoegd gezag. Het bevoegd gezag kan deze dan alsnog aanleveren aan de brandweer.
- De afschriften van nieuwe vergunningen en meldingen en de opmerkingen van controleurs uit een eerdere controle (bv. ander gebruik of gebouw staat leeg) worden door de brandweer verwerkt zodat de dossiers actueel blijven.

4.3.2 Geen (bruikbaar) dossier beschikbaar

Van objecten waarvan geen (bruikbaar) dossier aanwezig is kan onder bepaalde voorwaarden toch een controle plaatsvinden:

- Bij sommige (niet complexe) bouwwerken/gebruiksfuncties kan een controle zonder dossier toch mogelijk zijn. Door de brandweer wordt ingeschat of een controle zonder dossier mogelijk is.
- Een controle zonder dossier kan ook mogelijk zijn op nadrukkelijk verzoek van het bevoegd gezag. Dit verzoek loopt altijd via de accountmanager van de brandweer van de betreffende gemeente. Een controle zonder dossier kan kwalitatief minder zijn doordat in het veld mogelijk aannames worden gedaan die later niet juist blijken te zijn. Dit kan leiden tot stagnatie tijdens het handhavingsproces.

Indien van het object geen (bruikbaar) dossier aanwezig is en het object te complex is om zonder dossier te controleren, dan wordt dit door de accountmanager van de brandweer teruggekoppeld aan het bevoegd gezag. Het bevoegd gezag kan dan de gebruiker van het object aanschrijven om een omgevingsvergunning brandveilig gebruik aan te vragen of een gebruiksmelding te doen. Nadat de brandweer het afschrift van vergunning of melding heeft ontvangen kan alsnog een controle worden uitgevoerd.

4.3.3 Geen contactgegevens beschikbaar

Om een controle uit te kunnen voeren is het voor sommige objecten noodzakelijk om over de juiste contactgegevens te beschikken. Denk hierbij aan bijvoorbeeld woonfuncties zoals kamerverhuur en huisvesting voor arbeidsmigranten. Bij deze gebruiksfuncties is de controleur van de brandweer afhankelijk van de bewoners, namelijk of de bewoners (allemaal) thuis zijn en/of er toegang wordt verleend. Bij deze gebruiksfuncties is het dan ook noodzakelijk om een afspraak te maken en zijn de contactgegevens van de eigenaar of beheerder nodig. Deze contactgegevens zijn voor de brandweer vaak moeilijk te achterhalen.

Bij andere gebruiksfuncties, zoals scholen, kinderdagverblijven of gebruiksfuncties met een openbare of commerciële functie, is het niet altijd nodig om een afspraak te maken omdat hier altijd wel iemand aanwezig is en de controleur daardoor vrijwel altijd "binnen" komt om de controle uit te voeren. Voor deze gebruiksfuncties is het veelal ook eenvoudig om contactgegevens te achterhalen.

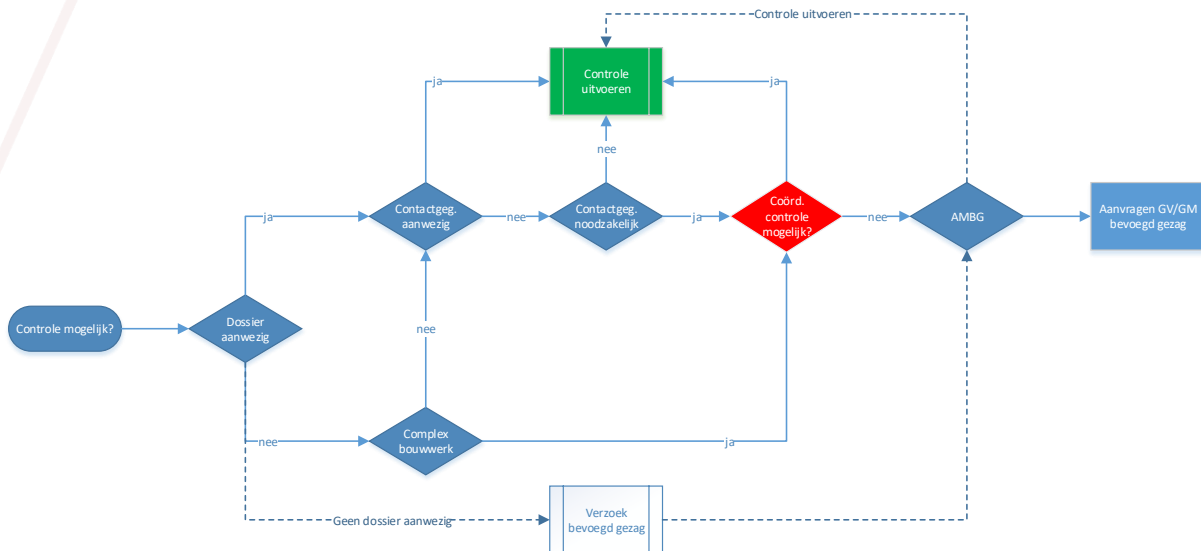
Voor gebruiksfuncties waar op voorhand al kan worden vastgesteld dat een contactpersoon noodzakelijk is, wordt het bevoegd gezag gevraagd om contactgegevens aan te leveren. Het gaat hier o.a. om de volgende gebruiksfuncties:

- Kamerverhuur,
- Huisvesting voor arbeidsmigranten.

Als bij dit type gebruiksfuncties de contactgegevens niet bekend zijn, door de brandweer niet kunnen worden achterhaald en het bevoegd gezag ze niet kan aanleveren wordt er door de brandweer geen controle uitgevoerd.

4.3.4 Controle zonder dossier en/of contactgegevens mogelijk?

In onderstaande figuur is schematisch weergegeven wanneer een controle zonder dossier en/of contactgegevens mogelijk moet zijn.



Figuur 6 Stroomschema controle zonder dossier en/of contactgegevens mogelijk

4.4 Rapportage door brandweer

In het kader van het RGT kunnen door de brandweer 5 verschillende controles worden uitgevoerd:

1. Regulier RGT (a.d.h.v. uitvoeringsprogramma of uitkomst zelfscan);
2. Hercontrole RGT;
3. RGT ADHOC
4. Controle n.a.v. Besluit handhaving
5. Zelfscan brandveiligheid

4.4.1 Regulier RGT

Na een controle conform het reguliere RGT wordt, afhankelijk van de aard van de overtreding(en), als volgt met de klant en het bevoegd gezag gecommuniceerd.

- **Geen overtredingen**
Indien er geen overtredingen zijn geconstateerd wordt door de brandweer een brief akkoord en een controlerapport met checklist naar de klant en in afschrift aan het bevoegd gezag verstuurd.
- **Lichte overtreding / aanwijzing**
Bij lichte overtredingen maakt de brandweer mondeling een afspraak met de overtreder. De brandweer gaat ervan uit dat de overtreding wordt opgelost. Een brief met aanwijzing en een controlerapport met checklist wordt naar de klant en in afschrift aan het bevoegd gezag verstuurd. Indien bij een volgende controle dezelfde lichte overtreding wordt geconstateerd, kan dit niet meer worden afgedaan met een aanwijzing maar wordt dit een waarschuwing.
- **Overtreding(en)/ waarschuwing**
Bij "zwaardere" overtredingen wordt door de brandweer een brief met waarschuwing en een controlerapport met checklist naar de klant en een afschrift naar het bevoegd gezag verstuurd. Door de brandweer wordt een hercontrole ingepland.
- **Ernstige overtreding(en)/ handhaving**
Bij ernstige overtredingen wordt door de brandweer een mail met een advies tot handhaving en een controlerapport met checklist naar het bevoegd gezag verstuurd.

Na ontvangst van het handhavingsbesluit van het bevoegd gezag wordt een hercontrole ingepland a.d.h.v. de datum die in het handhavingsbesluit wordt gesteld.

RGT	Brief	Controle rapport	Checklist	Brief aan		Hercontrole inplannen
				klant	Bevoegd gezag	
Geen overtredingen	Brief akkoord	•	•	•	•	
Lichte overtreding	Aanwijzing	•	•	•	•	
Overtreding(en)	Brief met waarschuwing	•	•	•	•	•
Ernstige overtreding(en)	Mail met advies tot handhaving	•	•		•	• ⁸

Tabel 3 Overzicht correspondentie regulier RGT

4.4.2 Hercontrole RGT

Bij een hercontrole wordt gecontroleerd op de in de 1^e controle geconstateerde gebreken.

- **Geen overtredingen**
Als bij de hercontrole blijkt dat de gebreken zijn opgelost, wordt door de brandweer een brief akkoord en een controlerapport met checklist naar de klant en in afschrift aan het bevoegd gezag verstuurd.
- **Overtreding(en)/ waarschuwing**
Indien blijkt dat er één of meerdere overtredingen niet zijn opgelost, wordt een brief met waarschuwing en een controlerapport met checklist naar het bevoegd gezag verstuurd. Indien na de hercontrole blijkt dat de gebreken niet of niet allemaal zijn verholpen, wordt na ontvangst van het handhavingsbesluit van het bevoegd gezag een hercontrole worden ingepland a.d.h.v. de datum die in het handhavingsbesluit wordt gesteld.

HERCONTROLE	Brief	Controle rapport	Checklist	Brief aan		Hercontrole inplannen
				klant	Bevoegd gezag	
Geen overtredingen	Brief akkoord	•	•	•	•	
Overtreding(en)	Brief met waarschuwing	•	•		•	• ⁹

Tabel 4 Overzicht correspondentie hercontrole RGT

⁸ Na ontvangst Handhavingsbesluit

⁹ Na ontvangst Handhavingsbesluit met verzoek tot hercontrole

4.4.3 RGT ADHOC

Na een ADHOC controle wordt, afhankelijk van de aard van de overtreding(en), als volgt met het bevoegd gezag gecommuniceerd.

- Geen overtredingen**
 Indien er geen overtredingen zijn geconstateerd sturen we het controlerapport met checklist naar het bevoegd gezag.
- Lichte overtreding / aanwijzing**
 Bij lichte overtredingen maakt de brandweer mondeling een afspraak met de overtreder. De brandweer gaat ervan uit dat de overtreding wordt opgelost. Een brief met aanwijzing en een controlerapport met checklist wordt aan het bevoegd gezag verstuurd. Indien bij een volgende controle dezelfde lichte overtreding wordt geconstateerd, kan dit niet meer worden afgedaan met een aanwijzing maar wordt dit een waarschuwing.
- Overtreding(en)**
 Bij overtredingen wordt het controlerapport met checklist naar het bevoegd gezag gestuurd. Na ontvangst van het handhavingsbesluit (of uitgaande brief met overtredingen) wordt als het bevoegd gezag daarom verzoekt een hercontrole ingepland a.d.h.v. de datum die in het handhavingsbesluit wordt gesteld.
- Ernstige overtreding(en)/ handhaving**
 Bij ernstige overtredingen wordt een mail met een advies tot handhaving en een controlerapport met checklist naar het bevoegd gezag gestuurd. Na ontvangst van het handhavingsbesluit en een controleverzoek van het bevoegd gezag wordt een hercontrole ingepland.

RGT ADHOC	Brief	Controle rapport	Checklist	Brief aan		Hercontrole inplannen
				klant	Bevoegd gezag	
Geen overtredingen		•	•		•	
Lichte overtreding		•	•		•	
Overtreding(en)		•	•		•	• ¹⁰
Ernstige overtreding(en)		•	•		•	• ¹¹

Tabel 5 Overzicht correspondentie RGT ADHOC

¹⁰ Na ontvangst Handhavingsbesluit en verzoek tot hercontrole

¹¹ Na ontvangst Handhavingsbesluit en verzoek tot hercontrole

4.4.4 Controle n.a.v. besluit handhaving

Na een controle n.a.v. een (voornemen) last onder dwangsom, wordt afhankelijk van de situatie zoals onderstaand gecommuniceerd met het bevoegd gezag.

- **Overtredingen verholpen**
Als bij de controle blijkt dat de gebreken zijn opgelost wordt een controlerapport met checklist naar de het bevoegd gezag verstuurd.
- **Overtreding(en)**
Indien blijkt dat een of meerdere overtredingen niet ongedaan zijn gemaakt wordt een controlerapport met checklist naar het bevoegd gezag gestuurd.

LAST ONDER DWANGSOM	Brief	Controle rapport	Checklist	Brief aan		Hercontrole inplannen
				klant	Bevoegd gezag	
Geen overtredingen		•			•	
Overtreding(en)		•			•	

Tabel 6 Overzicht correspondentie Besluit handhaving

4.4.5 Zelfscan brandveiligheid

Na een zelfscan brandveiligheid wordt, afhankelijk van de geconstateerde aandachtspunten, als volgt gecommuniceerd met het bevoegd gezag.

- **Geen aandachtspunten**
Als de zelfscan geen aanleiding geeft voor aandachtspunten wordt een afschrift van de 'brief akkoord zelfscan' en een uitdraai van de gegeven antwoorden van de zelfscan (pdf) naar het bevoegd gezag verstuurd.
- **Aandachtspunten**
Als er een of meer aandachtspunten zijn wordt een afschrift van de 'brief verbeterpunten' en een uitdraai van de gegeven antwoorden van de zelfscan (pdf) naar het bevoegd gezag verstuurd.

ZELFSCAN	Mail	Controle rapport	Kopie zelfscan	Brief aan		Fysiek controle inplannen
				klant	Bevoegd gezag	
Uitnodiging	Mail uitnodiging			•		
Herinnering	Mail herinnering			•		• ¹²
Akkoord	Brief akkoord	•	•	•	•	
Verbeterpunten	Brief verbeterpunten	•	•	•	•	• ¹³

¹² Indien na 14 dagen de zelfscan niet wordt ingevuld wordt een fysiek controle ingepland

¹³ Indien de zelfscan daar aanleiding voor geeft wordt een fysieke controle ingepland

4.4.6 Collegiale toets

Om uniformiteit en kwaliteit van de rapportage te borgen wordt voordat een rapportage door de brandweer wordt verstuurd een zogenaamde collegiale toets uitgevoerd. Deze collegiale toets wordt uitgevoerd door de front-office medewerker van de brandweer van de gemeente waarin de controle is uitgevoerd. Bij afwezigheid van de front-office medewerker, door bijvoorbeeld vakantie of ziekte, wordt de collegiale toets uitgevoerd door een collega front-office medewerker. De collegiale toets beperkt zich tot een quick scan op inhoud en uniformiteit.

4.4.7 Verzenden

De brandweer verzendt, afhankelijk van de aard van de controle en de aangetroffen gebreken, de benodigde documenten naar het bevoegd gezag. De documenten worden in pdf-format verstuurd.

4.5 Acut brandgevaarlijke situatie

Vormen de aangetroffen bevindingen/tekortkomingen een acute (brand)gevaarlijke situatie, dan moet direct tot handhaving moeten worden overgegaan. Bij een dergelijke situatie moet de controleur van de brandweer ter plaatse blijven en de accountmanager bevoegd gezag van de betreffende gemeente op de hoogte stellen. Deze informeert het bevoegd gezag waarna (indien nodig) een handhavingstraject wordt opgestart.

5. Planning en monitoring voortgang en resultaten

5. Planning en monitoring voortgang en resultaten

5.1 Planning

In de toezichtstrategie is aan de hand van een indeling in risicocategorieën vastgelegd in welke frequentie de verschillende objecttypen worden gecontroleerd. Aan de hand van deze indeling is het objectenbestand opgenomen in een 4-jarig uitvoeringsprogramma.

De brandweer stelt zowel een jaar- als een kwartaalplanning ter beschikking aan de gemeente. Hierdoor heeft de gemeente inzicht in welke controles gaan plaatsvinden. De gemeente wordt hiermee in de gelegenheid gesteld om bijzonderheden of aandachtspunten met betrekking tot de te controleren objecten aan te geven. Ook kan de gemeente hierdoor vooraf aangeven of zij het wenselijk achten om een toezichthouder van de gemeente aan te laten sluiten bij de controle.

5.2 Monitoring voortgang en resultaten

Brandweer Brabant-Noord stelt eenmaal per jaar in samenspraak met de gemeenten het jaarlijkse uitvoeringsprogramma vast. De voortgang en resultaten van het uitvoeringsprogramma worden driemaandelijks aan de gemeenten gepresenteerd en jaarlijks geëvalueerd.

5.2.1 Monitoring opvolging verzoek handhaving

Een handhavingsbesluit door het bevoegd gezag volgt normaal gesproken binnen 4-6 weken na rapportage van de brandweer. Zolang een object op "handhaving" staat draait deze niet mee in het toezichtprogramma. Bovendien blijft de onveilige situatie gedurende de periode dat een object op handhaving staat bestaan. Daarom wordt driemaandelijks de stand van zaken met betrekking tot de opvolging van verzoeken tot handhaving met het bevoegd gezag besproken. Hierdoor blijft de "onveilige situatie" in beeld van zowel de brandweer als het bevoegd gezag en kan indien nodig tijdig worden opgeschaald.

Bijlagen

Bijlage 1

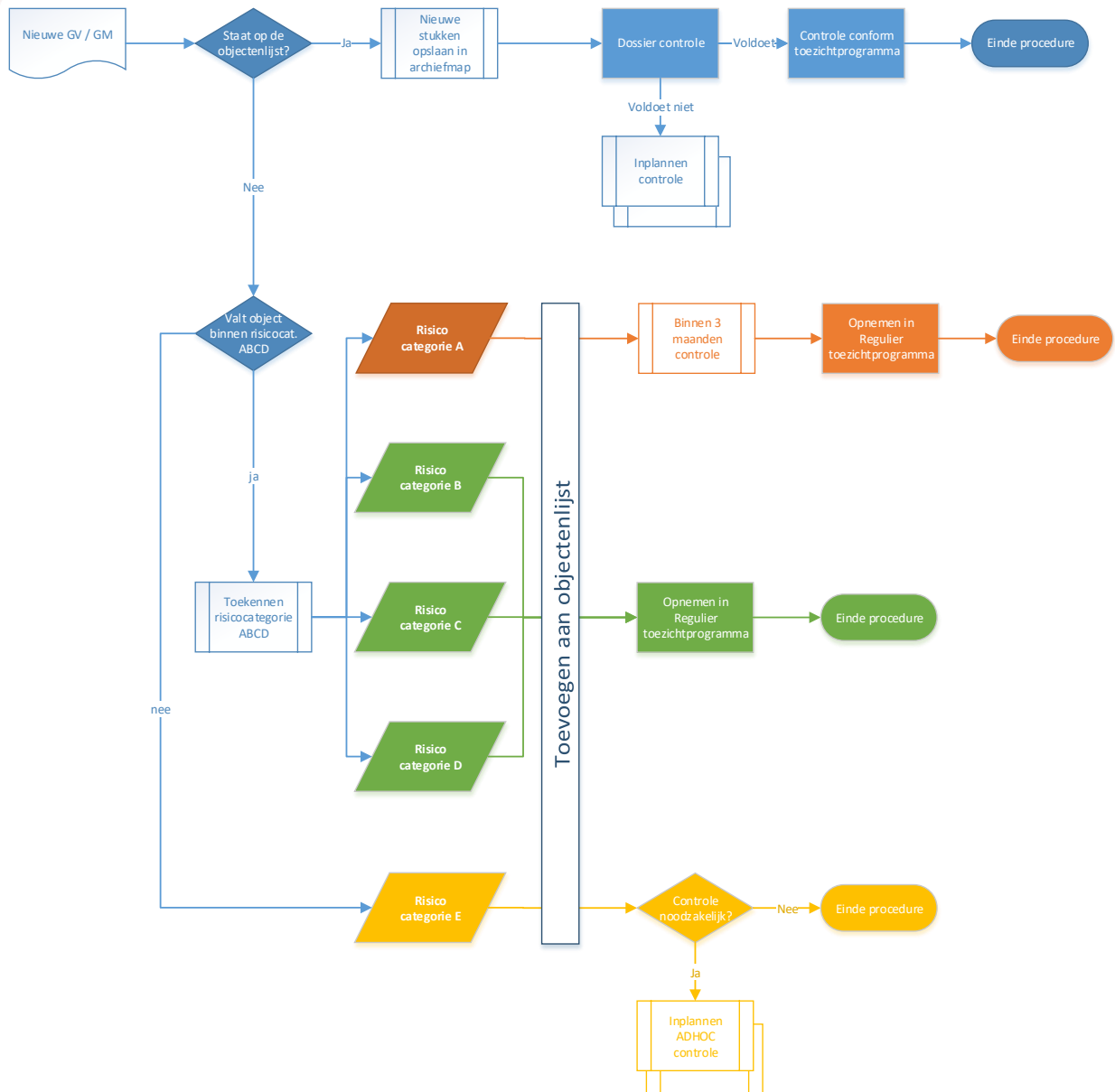
Prioritering gebruiksfuncties incl. weging naleefgedrag

Gebruiksfunctie	Sub gebruiksfunctie	Objectcategorie	Drempelwaarde	Risicocategorie Strategie 2017-2020	Risicocategorie aanpassingen alliantie 2018	Risicocategorie Strategie 2022-2025
Celfunctie	Celfunctie	Penitentiaire inrichting		A	A	A
Celfunctie	Celfunctie	ophoudcel		A	A	A
Gezondheidszorgfunctie	Bedebonden gezondheidszorg	Zorghotel		A	A	A
Gezondheidszorgfunctie	Bedebonden gezondheidszorg	Beschermd wonen / psychiatrische noodopvang		A	A	A
Gezondheidszorgfunctie	Bedebonden gezondheidszorg	Hospice		A	A	A
Gezondheidszorgfunctie	Bedebonden gezondheidszorg	Psygiatrisch ziekenhuis		A	A	A
Gezondheidszorgfunctie	Bedebonden gezondheidszorg	Ziekenhuis	Geen polikliniek zonder overnachting	A	A	A
Logiesfunctie	Opvangcentra (korte termijn)	Opvangcentrum (korte termijn)		A	A	A
Woonfunctie	Woonfunctie voor zorg (intramuraal)	Intramurale woonfunctie voor zorg		A	A	A
Woonfunctie	Opvangcentrum (lange termijn)	Opvangcentrum (lange termijn)		A	A	A
Bijeenkomstfunctie	Kinderdagverblijf / peuterspeelzaal	Kinderdagverblijf / peuterspeelzaal	geen gastouder	A	B	B
Bijeenkomstfunctie	Uitgaansgelegenheid	Café / bar	>100m2	B	B	B
Bijeenkomstfunctie	Uitgaansgelegenheid	Discotheek / Dancing		B	B	B
Bijeenkomstfunctie	Uitgaansgelegenheid	Zalen / Partycentrum		B	B	B
Logiesfunctie	Logiesgebouw	Pensioen / Conferentie-oord	>1000m2	C	C	B
Bijeenkomstfunctie	Bijeenkomstfunctie groot	Stadion / sport kijken	>4500 zitplaatsen	C	C	C
Bijeenkomstfunctie	Bijeenkomstfunctie groot	Expositieruimte / evenementenhal / kunstgalerie	>1000m2	C	C	C
Industriefunctie	BRZO bedrijven	BRZO bedrijf		C	C	C
Logiesfunctie	Logiesgebouw	Hotel / Motel		C	C	C
Onderwijsfunctie	Basisonderwijs (inclusief BSO)	Basisschool (incl. BSO)		D	D	C
Overige gebruiksfunctie	Stations (openbaar vervoer)	Station		C	C	C
Woonfunctie	Woonfunctie voor zorg (extramuraal)	Begeleid wonen overig		C	C	C
Woonfunctie	Woongebouw met zorgvraag	Woongebouw met zorgvraag	>2 bouwlagen; >5 wooneenheden; doelgroepenwoning voor bejaarden	C	C	C
Woonfunctie	Woonfunctie voor zorg (extramuraal)	begeleid wonen verstandelijk gehandicapten		C	C	C
Woonfunctie	Kamerverhuur (algemeen)	kamerverhuur arbeidsmigranten		C	D	C
Woonfunctie	Kamerverhuur (algemeen)	Kamerverhuur studenten	> 4 kamers	C	D	C
Bijeenkomstfunctie	Bijeenkomstfunctie groot	Bibliotheek	>1000m2	C	C	D
Bijeenkomstfunctie	Bijeenkomstfunctie groot	Bioscoop	>1000m2	C	C	D
Bijeenkomstfunctie	Bijeenkomstfunctie groot	Museum	>1000m2	C	C	D
Bijeenkomstfunctie	Bijeenkomstfunctie groot	Schouwburg / Theater / Congresgebouw	>1000m2	C	C	D
Bijeenkomstfunctie	Bijeenkomstfunctie klein	Crematorium	>1000m2	C	C	D
Bijeenkomstfunctie	Bijeenkomstfunctie klein	Buurthuizen	>500m2	D	D	D
Bijeenkomstfunctie	Bijeenkomstfunctie groot	Gebedshuis	>1000m2	C	C	D
Bijeenkomstfunctie	Bijeenkomstfunctie klein	Horeca bij sportaccommodatie		D	D	D
Bijeenkomstfunctie	Bijeenkomstfunctie klein	Restaurants	>250m2	D	D	D
Gezondheidszorgfunctie	Niet bedebonden gezondheidszorg	Dagverblijf verstandelijke gehandicapten		D	D	D
Industriefunctie	Aanwezigheid gevaarlijke stoffen	Risicorelevant bedrijf (niet BRZO)		D	D	D
Logiesfunctie	Losse logiesfunctie	Groepsaccommodatie	> 10 personen	D	D	D
Logiesfunctie	Losse logiesfunctie	B&B	> 10 personen	D	D	D
Winkelfunctie	Winkelcentrum (besloten passage)	Winkelcentrum (besloten passage)		D	D	D
Winkelfunctie	Zeer grote winkel	Groot en complex winkelpand		D	D	D
Industriefunctie	Industrie algemeen	Industrie algemeen		E	E	E
Kantoorfunctie	Kantoorfunctie	kantoorfunctie		E	E	E
Onderwijsfunctie	niet basisonderwijs	Niet basisonderwijs		E	E	E
Overige gebruiksfunctie	Parkeergarage	Parkeergarage		E	E	E
Overige gebruiksfunctie	Kampeerterrein	Kampeerterrein		D	E	E
Sportfunctie	Sportfunctie	Sportfunctie		D	E	E
Winkelfunctie	Losse winkel	Losse winkel		E	E	E
Winkelfunctie	Brandstoffenstation	Brandstoffenstation		D	E	E
Woonfunctie	Woongebouw	Woongebouw		E	E	E
Woonfunctie	Grondgebonden woning	Grondgebonden woning		E	E	E

Figuur 8: Prioritering gebruiksfuncties incl. weging naleefgedrag

Bijlage 2

Werkwijze nieuwe GV/GM



Bijlage 3

Bouwbesluit 2012 / Besluit bouwwerken leefomgeving artikelen en niet-wettelijke artikelen

Bouwbesluit					Bezijken bouwconstructie VLR; Bezijken hoofdconstructie (incl. certificaat brandverende behandeling)
Afd-2.2	art2.10-1; art2.10-4 art2.17+18+19+35; Afd-2.3+2.4+2 art2.27+33+34				Hoogte en openingen in afscheidingen en leuningen; Aanwezigheid en afmetingen trap, treden en bordes (b.v. beloopbaarheid)
Afd-2.8	art2.57+2.58; art2.59; art2.71				Ontstaan van brand
Afd-2.9	art2.67A+2.69; art2.68+2.69; art2.67B+2.69				Brand/Rook-ontwikkeling
Afd-2.10	art2.82+2.83+2.84; art6.26-1+7.3				Brandcompartimentering
Afd-2.11+2.12A	art2.92+2.94+2.102-4,5,6; art6.26-1+7.3; 2.102-10; art2.6.25-3A				Brand/rook subBC's + vluchten daaruit
Afd-2.12B	art2.102-1; art2.106+2.103-2,3+2.104.6; art2.104-8+2.107-6; art2.107-5				Vluchtroutes vanaf uitgang RsubBC's - beschikbaarheid & status
Afd-2.12C	art2.107-17+2.107-2; art2.107-12A; art2.107-8+6.25-3B+2.108				Vluchtroutes vanaf uitgang RsubBC's - capaciteit
Afd-2.13	art6.39; art 2.121; art2.107-12B				Hulpverlening bij brand
Afd-6.1	art6.3; art6.5				Verlichting
Afd-6.5	art6.20-1.5; art6.20-1.5.6				Meldinstallatie
Afd-6.6A	art6.23-1; art6.23-1b,3,4,5				Vluchtvoorzieningen - alarmering
Afd-6.6B	art6.23-6; art6.24; art6.25-x+y				Vluchtvoorzieningen - capaciteit
Afd-6.7A	art6.28+6.33; art6.31+6.33				Bestrijding van brand door aanwezigen
Afd-6.7B	art6.29; art6.30				Bestrijding van brand door brandweer
Afd-6.8	art6.36; art6.37; art6.38; art6.40				Bereikbaarheid voor hulpdiensten
Afd-7.1A	art7.4-1,2; art7.5; art7.6; art7.9				Voorkomen brandgevaar&ontwikkeling - kwaliteitsfysieke objecten
Afd-7.1B	art7.2; art7.4-3; art7.8				Voorkomen brandgevaar&ontwikkeling - handelingsobjecten
Afd-7.2	art7.11a; art7.12; art7.13; art7.14; art7.15				Veilig vluchten bij brand
Afd-7.1C+7.2					Vangnetartikelen
Afd-1.4 / art1.16					Zorgplicht
Niet-wettelijk (privaat)					
PA					BNO/BHV-organisatie Interne organisatie / documentatie
PB					Brandveilig handelen
PC					Installatietechnische voorzieningen
PD					Onderhoud installaties
PE					Veiligheid gebruiksoederen
PF					Rookcompartimentering
PG					

Figuur 9: Onderscheiden artikelen / onderwerpen conform Bouwbesluit 2012

Besluit bouwwerken leefomgeving (van 3 juli 2018)			
\$4.2.2+4.2.14	art4.17-1; art4.17-4; art4.95	Bezijkten bouwconstructie bij brand	Bezijkten bouwconstructie VLR; Bezijkten hoofdtraagconstructie (incl. certificaat brandwerende behandeling)
\$4.2.3+4.2.4	art4.20+21+22+28; art4.25+26+27	Overbrugging hoogtevreeschillen + Trap + Afscheiding	Hoogte en openingen in afscheidingen en leuningen; Aanwezigheid en afmetingen trap, treden en bordes (l.b.v. beloopbaarheid)
\$4.2.6+4.2.7A +4.2.14+6.1.1	art4.38+4.39; art4.40+6.4; art4.47+4.93	Ontstaan van brand	Onbrandbaarheid bij stookplaatsen en schachten, kokers, kanalen grenzend aan >1 BC;
\$4.2.7B+4.2.14	art4.43A+4.45; art4.44+4.45+4.92; art4.43B+4.45	Brand&Rook-ontwikkeling	Brandveilig rookgasafvoer en afstand uitmonding tot brandgevaarlijk dak; Niet-brandgevaarlijke (en brandvoortplanting binnenopp. (incl. certificaat brandvertragende behandeling); Brandvoortplanting buitenopp. (incl. certificaat brandvertragende behandeling); Optische rookdichtheid in BRVLR;
\$4.2.8+4.7.6A +6.2.1A+4.2.1	art4.50+4.51+4.52+4.53+4.54+4.91; art4.218-1+6.13	Brandcompartimentering	Verplichte BC's; omvang BC's; WBDDBO naar div. besloten ruimten zelfde gebouw en andere gebouwen; Zelfsluitende deuren/luiken BC's; deze deuren/luiken niet vastzetten
\$4.2.9+4.2.10	art4.57+4.58+4.59+4.60+4.61+4.62+4.66-1,2,3,4; art4.218-1+6.13	Brand/rook subBC's + vluchten daaruit	Verplichte RsubBC's; loopafstand in RsubBC, WRD rookscheidingen; max. hoogte RsubBC;
A+4.7.6B+6.2	art4.66-7; art4.216-2A	Vluchtroutes vanaf uitgang RsubBC's - beschikbaarheid & status	Zelfsluitende deuren/luiken RsubBC's; deze deuren/luiken niet vastzetten; Aantal en onderlinge VLR naar openbare weg (i.g.v. brandvoorschriftgebied); Onafhankelijke VLR's en voorwaarden 1 VLR; Status vluchtroutes >8m, TRH-sluisen; Vuurlaast VeilVLR
\$4.2.10B+4.2.11A+4.2.14	art4.65-1+4.94; art4.71+4.68-1,2+4.69-5,6; art4.69-7+4.77-1; art4.76-2	Vluchtroutes vanaf uitgang RsubBC's - capaciteit	WRD en WBDDBO tussen VLR's ; Toe-/afvoer in niet-besloten ruimten voor vluchten; Omvang doorgangen, draairichting deuren VLR's vanaf subBC, opvang/doorstroomcapaciteit
A162.1+\$4.2.11B+4.7.6C	art2.11+2.12; art4.74+4.75; art4.79A; art4.78-1+4.216-2B+4.80+4.81	Hulpverlening bij brand	Aanwezigheid brandweerlft; Afstand tot vluchtrappenhuis en brandweerlft; Toe-/afvoer in niet-besloten ruimten voor reddend/blussen door brandweer
\$4.7.8A+4.2.11	art4.228; art4.85; art4.79B	Verlichting	Noodverlichting; Aanwezigheid en kwaliteit; Oriëntatieverlichting ruimten >50 personen
\$4.7.1	art4.195; art4.197		
\$4.7.5+6.5.1A	art4.208-1,3; art4.208-1,3+4.210+art6.32-2,3	Brandmeldinstallatie	BMI; Aanwezigheid, omvang bewaking, kwaliteit; Certificaat + Beheer, controle, onderhoud
\$4.7.6D+6.5.1	art4.213-1a; art4.213-1b+art6.33-2,3+art4.214	Vluchtvoorzieningen - alarmring	OAI; Aanwezigheid, type, kwaliteit; Certificaat + Beheer, controle, onderhoud
\$4.7.6E+6.2.2	art6.20-3; art4.215; art4.217-2,4,5,6	Vluchtvoorzieningen - capaciteit	Ontzuimingsplan; aanwezigheid; Vluchtrouteaanduidingen; aanwezigheid, kwaliteit, zichtbaarheid aanduidingen; Panieksluiting/eenvoudig openen deuren (>100pers.); Automatische deuren in VLR
\$4.7.7A+6.5.1	art4.220+6.35-2; art4.223+6.35-1	Bestrijding van brand door aanwezig	Aanwezigheid, kwaliteit, markering, onderhoud en loopafstand tot brandslangaspels;
\$4.7.7B+6.5.1	art4.221+6.34	Bestrijding van brand door brandweer	Aanwezigheid, kwaliteit, markering en onderhoud blustoestellen
\$4.7.8B	art4.226+4.227; art4.229+4.230	Bereikbaarheid voor hulpdiensten	Aanwezigheid, testen en eisen aan en loopafstand tot droge blusleidingen
\$6.2.1C+6.1.1	art6.14-1,2+6.18; art6.15; art6.4+6.5; art6.16; art6.17	Voorkomen brandgevaar&ontwikkeling - kwaliteit fysieke objecten	Brandweeringang; aanwezigheid + opening; Mobilele radiocommunicatie; aanwezigheid
\$6.2.1D	art6.12; art6.14-3; art6.4+6.5	Voorkomen brandgevaar&ontwikkeling - handelingen	Aankleding; Eisen ontvlambaar/brandbaarheid; Strands/podia/kramen; Brandbaarheid materialen; Huishoudelijk gebruik gevaarlijke stoffen; maximum hoeveelheden, opslagwijze, aanduiding; Verbod roken/open vuur nabij gevaarlijke stoffen, brandbare vloeistoffen/gassen; Aankleding; Afstand tot warme voorwerpen; Geen opslag bij verbrandingstoestellen>130kW
\$6.2.2B	art6.20-1,2,4; art6.21; art6.22; art6.23; art6.24	Veilig vluchten bij brand	Ontzuim-BHV'ers en functionaris; Deuren in VLR te openen zonder hulpmiddel; Opstelling zitplaatsen; Afstanden tussen rijen; lengte rijen; fixeren zitplaatsen; opp. star/zitplaats;
\$6.1.1	art6.4+6.5	Vangnetartikelen	Aanvullend belemmering en gevaar veroorzaken; zorgplicht; afstand uitmonding rookgasafvoer tot rielen dak; met brandbaar gas gevulde ballonnen; brandgevaarlijke stoffen; opslag brandbare niet-Controle/onderhoud/ogboek; brandveilig gebruik van installaties en bouwwerken
A162.1+\$6.1.1	art2.5; art2.6; art6.4+6.5	Instandhouden gelijkwaardige maatregel + Specifieke zorgplicht	
Niet-wettelijk (privaat)			
PA		BNO/BHV-organisatie	Extra BHV'ers; Shelle sturing en plaatsbepaling voor BHV'ers; Oefenen ontruimingsplan
PB		Interne organisatie / documentatie	Ontzuimingsplan/-oefeningen; Beheer ongevalsgebied; Communicatie-afspraken;
PC		Brandveilig handelen	Handelingsinstructies (sluiten deuren e.d.); Bewaken werkzaamheden; Structureel budget
PD		Installatietechnische voorzieningen	Maatregelen hete werkzaamheden; Verbod open vuur/roken; Geen opslag op vluchtroutes;
PE		Onderhoud installaties	Veilige opslag aal
PF		Veiligheid gebruiksgoederen	Verlichting vluchtroutes; Noodstroom; Lokale blusmiddelen
PG		Rookcompartimentering	Onderhoud losse elektrische apparatuur; Brandbaarheid aankleding/versiering; Brandbaarheid gebruiksgoederen; Vlamdovende asbakken
			Echte (koude) rookcompartimentering

Figuur 10: Onderscheiden artikelen / onderwerpen conform Besluit bouwwerken leefomgeving

**Samenwerken
aan veiligheid.**