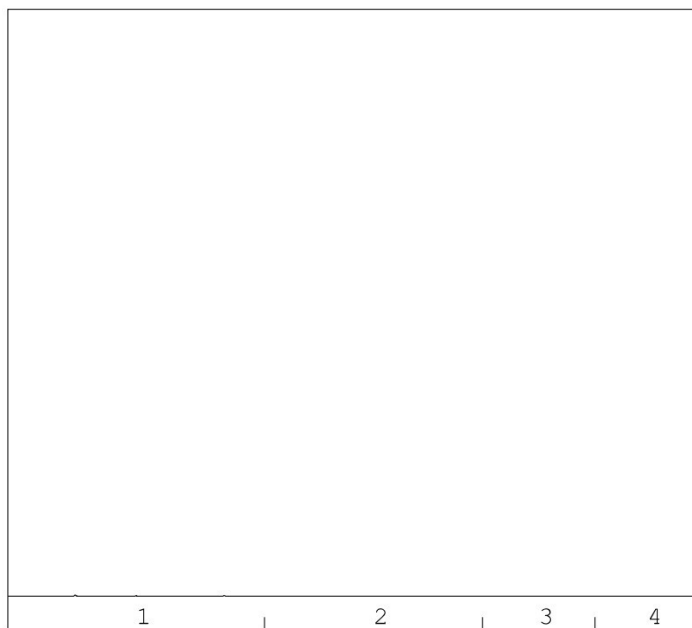


OLIE-ONDERZOEK

Monstercode : 6288590
Uw Project omschrijving : 20.716-Koolmeesstraat 1a te Odiliapeel
Uw referentie : 102, 102: 230-250
Methode : minerale olie (florisil clean-up)

OLIECHROMATOGRAM



minerale olie gehalte: <35 mg/kg ds

→
oliefractieverdeling

Minerale olie

Interpretatie: raadpleeg voor de typering van de oliesoort de OMEGAM oliebibliotheek.

De hoogte van de signalen is geen maat voor de concentratie van de olie in het monster.
(Het chromatogram heeft een variabele schaalindeling)

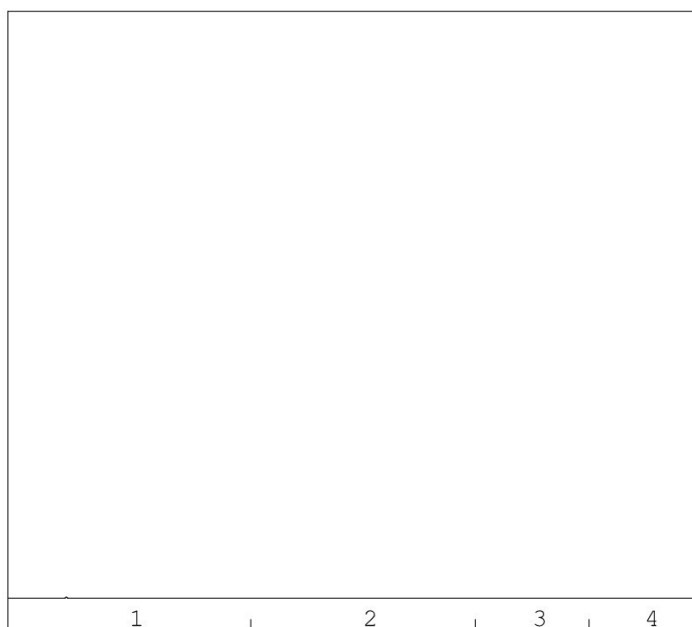
Bij een minerale olie gehalte kleiner dan de rapportagegrens worden geen oliefracties weergegeven.

Dit analyse-certificaat, inclusief voorblad en eventuele bijlage(n), mag niet anders dan in zijn geheel worden gereproduceerd.

OLIE-ONDERZOEK

Monstercode : 6288591
Uw Project omschrijving : 20.716-Koolmeesstraat 1a te Odiliapeel
Uw referentie : 103, 103: 8-28
Methode : minerale olie (florisil clean-up)

OLIECHROMATOGRAM



minerale olie gehalte: <35 mg/kg ds

→
oliefractieverdeling

Minerale olie

Interpretatie: raadpleeg voor de typering van de oliesoort de OMEGAM oliebibliotheek.

De hoogte van de signalen is geen maat voor de concentratie van de olie in het monster.
(Het chromatogram heeft een variabele schaalindeling)

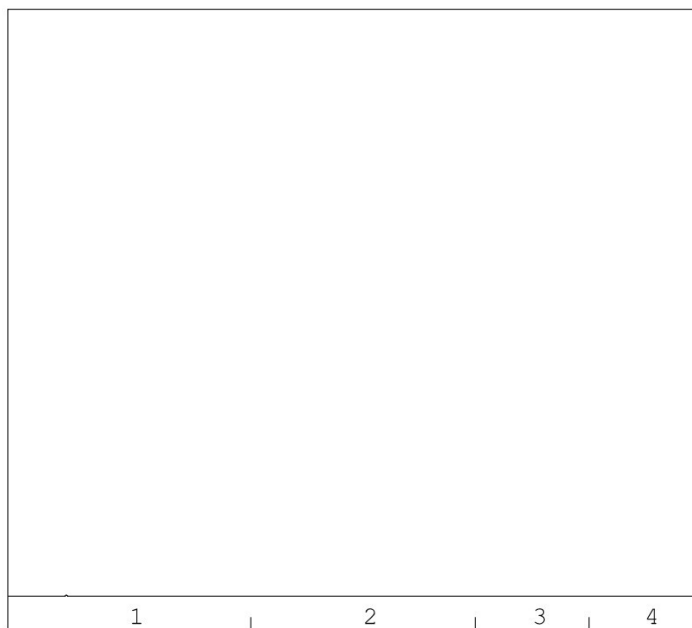
Bij een minerale olie gehalte kleiner dan de rapportagegrens worden geen oliefracties weergegeven.

Dit analyse-certificaat, inclusief voorblad en eventuele bijlage(n), mag niet anders dan in zijn geheel worden gereproduceerd.

OLIE-ONDERZOEK

Monstercode : 6288592
Uw Project omschrijving : 20.716-Koolmeesstraat 1a te Odiliapeel
Uw referentie : 104, 104: 8-28
Methode : minerale olie (florisil clean-up)

OLIECHROMATOGRAM



minerale olie gehalte: <35 mg/kg ds

→
oliefractieverdeling

Minerale olie

Interpretatie: raadpleeg voor de typering van de oliesoort de OMEGAM oliebibliotheek.

De hoogte van de signalen is geen maat voor de concentratie van de olie in het monster.
(Het chromatogram heeft een variabele schaalindeling)

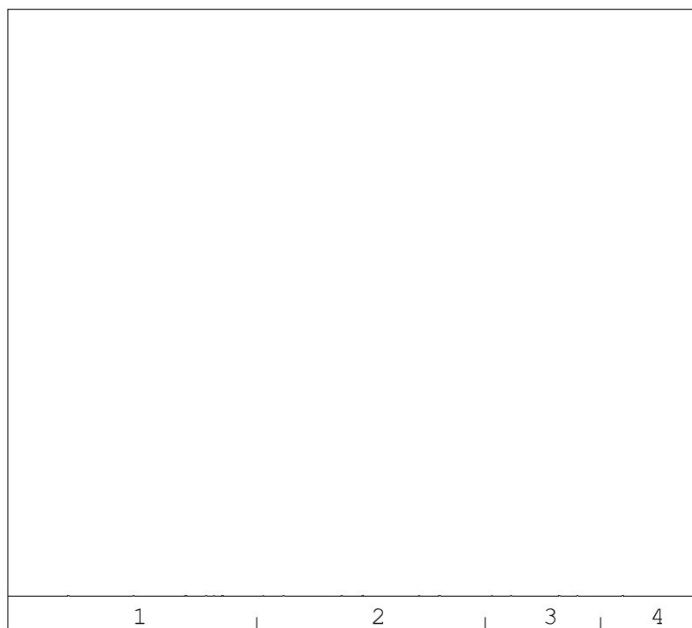
Bij een minerale olie gehalte kleiner dan de rapportagegrens worden geen oliefracties weergegeven.

Dit analyse-certificaat, inclusief voorblad en eventuele bijlage(n), mag niet anders dan in zijn geheel worden gereproduceerd.

OLIE-ONDERZOEK

Monstercode : 6288593
Uw Project omschrijving : 20.716-Koolmeesstraat 1a te Odiliapeel
Uw referentie : 105, 105: 90-110
Methode : minerale olie (florisil clean-up)

OLIECHROMATOGRAM



minerale olie gehalte: <35 mg/kg ds

→
oliefractieverdeling

Minerale olie

Interpretatie: raadpleeg voor de typering van de oliesoort de OMEGAM oliebibliotheek.

De hoogte van de signalen is geen maat voor de concentratie van de olie in het monster.
(Het chromatogram heeft een variabele schaalindeling)

Bij een minerale olie gehalte kleiner dan de rapportagegrens worden geen oliefracties weergegeven.

Dit analyse-certificaat, inclusief voorblad en eventuele bijlage(n), mag niet anders dan in zijn geheel worden gereproduceerd.

ANALYSECERTIFICAAT

Project code : 1020543
Uw Project omschrijving : 20.716-Koolmeesstraat 1a te Odiliapeel
Opdrachtgever : Amitec B.V.

Barcodeschema's

<i>Monstercode</i>	<i>Uw referentie</i>	<i>monster</i>	<i>diepte</i>	<i>barcode</i>
6288588	100, 100: 230-250	100	2.3000000-2.50550256423	
6288589	101, 101: 230-250	101	2.3000000-2.50550256421	
6288590	102, 102: 230-250	102	2.3000000-2.50550256420	
6288591	103, 103: 8-28	103	0.08-0.28	0550256418
6288592	104, 104: 8-28	104	0.08-0.28	0550256415
6288593	105, 105: 90-110	105	0.9-1.1	0550256416

ANALYSECERTIFICAAT

Project code : 1020543
Uw Project omschrijving : 20.716-Koolmeesstraat 1a te Odiliapeel
Opdrachtgever : Amitec B.V.

Analysemethoden in Grond (AS3000)

AS3000

In dit analysecertificaat zijn de met 'S' gemerkte analyses uitgevoerd volgens de analysemethoden beschreven in het "Accreditatieschema Laboratoriumanalyses voor grond-, waterbodem- en grondwateronderzoek (AS SIKB 3000)". Het laboratoriumonderzoek is uitgevoerd volgens de onderstaande analysemethoden. Deze analyses zijn vastgelegd in het geldende accreditatie-certificaat met bijbehorende verrichtingenlijst L086 van Eurofins Omegam BV.

voorbewerking AS3000 : Conform AS3000 en NEN-EN 16179
Droge stof : Conform AS3010 prestatieblad 2
Organische stof (gec. voor lutum) : Conform AS3010 prestatieblad 3 en gelijkwaardig aan NEN 5754
Lutumgehalte (pipetmethode) : Conform AS3010 prestatieblad 4; gelijkwaardig aan NEN 5753
Minerale olie (florisil clean-up) : Conform AS3010 prestatieblad 7
Aromaten (BTEXXN) : Conform AS3030 prestatieblad 1



datum:
19 augustus 2020
kenmerk:.
20.716-EIND.01
Bijlage - 5 -

BIJLAGE 5

Analysecertificaat grondwater

Project	20.716A-Koolmeesstraat 1a te Odiliapeel		
Certificaten	1066239		
Toetsing	T.13 - Beoordeling kwaliteit van grondwater volgens Wbb		
Toetsversie	BoToVa 2.0.0	Toetsdatum: 12 augustus 2020 13:33	

Pagina 1 van 1

Monsterreferentie	6402324		
Monsteromschrijving	A1, A1-1: 220-320		
Analyse	Eenheid	Analyseseres.	Toetsoordeel

Analyse	Eenheid	Analyseseres.	Toetsoordeel	S	T	I
<i>Metalen ICP-MS (opgelost)</i>						
barium (Ba)	µg/l	< 20	-	50	337,5	625
cadmium (Cd)	µg/l	< 0,2	-	0,4	3,2	6
kobalt (Co)	µg/l	< 2	-	20	60	100
koper (Cu)	µg/l	< 2	-	15	45	75
Kwik (Hg) (niet vluchtig)	µg/l	< 0,05	-	0,05	0,175	0,3
lood (Pb)	µg/l	< 2	-	15	45	75
molybdeen (Mo)	µg/l	3,4	-	5	152,5	300
nikkel (Ni)	µg/l	< 3	-	15	45	75
zink (Zn)	µg/l	< 10	-	65	432,5	800
<i>Minerale olie</i>						
minerale olie (florisil clean-up)	µg/l	< 50	-	50	325	600
<i>Vluchtige aromaten</i>						
benzeen	µg/l	< 0,2	-	0,2	15,1	30
ethylbenzeen	µg/l	< 0,2	-	4	77	150
naftaleen	µg/l	< 0,02	-	0,01	35,005	70
o-xyleen	µg/l	< 0,1	-			
styreen	µg/l	< 0,2	-	6	153	300
tolueen	µg/l	< 0,2	-	7	503,5	1000
xyleen (som m+p)	µg/l	< 0,2	-			
<i>Sommaties aromaten</i>						
som xylenen	µg/l	0,2	-	0,2	35,1	70
<i>Vluchtige chlooralifaten</i>						
1,1,1-trichloorethaan	µg/l	< 0,1	-	0,01	150,005	300
1,1,2-trichloorethaan	µg/l	< 0,1	-	0,01	65,005	130
1,1-dichloorethaan	µg/l	< 0,2	-	7	453,5	900
1,1-dichlooretheen	µg/l	< 0,1	-	0,01	5,005	10
1,1-dichloorpropan	µg/l	< 0,2	-			
1,2-dichloorethaan	µg/l	< 0,2	-	7	203,5	400
1,2-dichloorpropan	µg/l	< 0,2	-			
1,3-dichloorpropan	µg/l	< 0,2	-			
cis-1,2-dichlooretheen	µg/l	< 0,1	-			
dichloormethaan	µg/l	< 0,2	-	0,01	500,005	1000
monochlooretheen (vinylchloride)	µg/l	< 0,2	-	0,01	2,505	5
tetrachlooretheen	µg/l	< 0,1	-	0,01	20,005	40
tetrachloormethaan	µg/l	< 0,1	-	0,01	5,005	10
trans-1,2-dichlooretheen	µg/l	< 0,1	-			
trichlooretheen	µg/l	< 0,2	-	24	262	500
trichloormethaan	µg/l	< 0,2	-	6	203	400
<i>Sommaties</i>						
som C+T dichlooretheen	µg/l	0,1	-	0,01	10,005	20
som dichloorpropanen	µg/l	0,4	-	0,8	40,4	80
<i>Vluchtige gehalogeneerde alifaten - divers</i>						
tribroommethaan (bromoform)	µg/l	< 0,2	@			630

Toetsoordeel monster 6402324:	Voldoet aan Streefwaarde
-------------------------------	--------------------------

Monsterreferentie		6402325				
Monsteromschrijving		B1, B1-1: 220-320				
Analyse	Eenheid	Analyseres.	Toetsoordeel	S	T	I
<i>Metalen ICP-MS (opgelost)</i>						
barium (Ba)	µg/l	26	-	50	337.5	625
cadmium (Cd)	µg/l	< 0.2	-	0.4	3.2	6
kobalt (Co)	µg/l	< 2	-	20	60	100
koper (Cu)	µg/l	2.1	-	15	45	75
Kwik (Hg) (niet vluchtig)	µg/l	< 0.05	-	0.05	0.175	0.3
lood (Pb)	µg/l	< 2	-	15	45	75
molybdeen (Mo)	µg/l	4.3	-	5	152.5	300
nikkel (Ni)	µg/l	< 3	-	15	45	75
zink (Zn)	µg/l	< 10	-	65	432.5	800
<i>Minerale olie</i>						
minerale olie (florisil dean-up)	µg/l	< 50	-	50	325	600
<i>Vluchtige aromaten</i>						
benzeen	µg/l	< 0.2	-	0.2	15.1	30
ethylbenzeen	µg/l	< 0.2	-	4	77	150
naftaleen	µg/l	< 0.02	-	0.01	35.005	70
o-xyleen	µg/l	< 0.1	-			
styreen	µg/l	< 0.2	-	6	153	300
tolueen	µg/l	< 0.2	-	7	503.5	1000
xyleen (som m+p)	µg/l	< 0.2	-			
<i>Sommaties aromaten</i>						
som xylenen	µg/l	0.2	-	0.2	35.1	70
<i>Vluchtige chlooralifaten</i>						
1,1,1-trichloorethaan	µg/l	< 0.1	-	0.01	150.005	300
1,1,2-trichloorethaan	µg/l	< 0.1	-	0.01	65.005	130
1,1-dichloorethaan	µg/l	< 0.2	-	7	453.5	900
1,1-dichlooretheen	µg/l	< 0.1	-	0.01	5.005	10
1,1-dichloorpropanen	µg/l	< 0.2	-			
1,2-dichloorethaan	µg/l	< 0.2	-	7	203.5	400
1,2-dichloorpropanen	µg/l	< 0.2	-			
1,3-dichloorpropanen	µg/l	< 0.2	-			
cis-1,2-dichlooretheen	µg/l	< 0.1	-			
dichloormethaan	µg/l	< 0.2	-	0.01	500.005	1000
monochlooretheen (vinylchloride)	µg/l	< 0.2	-	0.01	2.505	5
tetrachlooretheen	µg/l	< 0.1	-	0.01	20.005	40
tetrachloormethaan	µg/l	< 0.1	-	0.01	5.005	10
trans-1,2-dichlooretheen	µg/l	< 0.1	-			
trichlooretheen	µg/l	< 0.2	-	24	262	500
trichloormethaan	µg/l	< 0.2	-	6	203	400
<i>Sommaties</i>						
som C+T dichlooretheen	µg/l	0.1	-	0.01	10.005	20
som dichloorpropanen	µg/l	0.4	-	0.8	40.4	80
<i>Vluchtige gehalogeneerde alifaten - divers</i>						
tribroommethaan (bromoform)	µg/l	< 0.2	@			630
Toetsoordeel monster 6402325:			Voldoet aan Streefwaarde			

Monsterreferentie		6402326				
Monsteromschrijving		C1, C1-1: 107-207				
Analyse	Eenheid	Analyseres.	Toetsoordeel	S	T	I
<i>Metalen ICP-MS (opgelost)</i>						
barium (Ba)	µg/l	< 20	-	50	337.5	625
cadmium (Cd)	µg/l	< 0.2	-	0.4	3.2	6
kobalt (Co)	µg/l	< 2	-	20	60	100
koper (Cu)	µg/l	4	-	15	45	75
Kwik (Hg) (niet vluchtig)	µg/l	< 0,05	-	0,05	0,175	0,3
lood (Pb)	µg/l	< 2	-	15	45	75
molybdeen (Mo)	µg/l	5.8	1,2 S	5	152.5	300
nikkel (Ni)	µg/l	< 3	-	15	45	75
zink (Zn)	µg/l	< 10	-	65	432.5	800
<i>Minerale olie</i>						
minerale olie (florisil dean-up)	µg/l	< 50	-	50	325	600
<i>Vluchtige aromaten</i>						
benzeen	µg/l	< 0.2	-	0.2	15.1	30
ethylbenzeen	µg/l	< 0.2	-	4	77	150
naftaleen	µg/l	< 0.02	-	0.01	35.005	70
o-xyleen	µg/l	< 0,1	-			
styreen	µg/l	< 0.2	-	6	153	300
tolueen	µg/l	< 0.2	-	7	503.5	1000
xyleen (som m+p)	µg/l	< 0.2	-			
<i>Sommaties aromaten</i>						
som xylenen	µg/l	0.2	-	0.2	35.1	70
<i>Vluchtige chlooralifaten</i>						
1,1,1-trichloorethaan	µg/l	< 0.1	-	0.01	150.005	300
1,1,2-trichloorethaan	µg/l	< 0.1	-	0.01	65.005	130
1,1-dichloorethaan	µg/l	< 0.2	-	7	453.5	900
1,1-dichlooretheen	µg/l	< 0,1	-	0,01	5,005	10
1,1-dichloorpropaan	µg/l	< 0.2	-			
1,2-dichloorethaan	µg/l	< 0.2	-	7	203.5	400
1,2-dichloorpropaan	µg/l	< 0.2	-			
1,3-dichloorpropaan	µg/l	< 0.2	-			
cis-1,2-dichlooretheen	µg/l	< 0,1	-			
dichloormethaan	µg/l	< 0.2	-	0.01	500.005	1000
monochlooretheen (vinylchloride)	µg/l	< 0.2	-	0.01	2.505	5
tetrachlooretheen	µg/l	< 0.1	-	0.01	20.005	40
tetrachloormethaan	µg/l	< 0.1	-	0.01	5.005	10
trans-1,2-dichlooretheen	µg/l	< 0,1	-			
trichlooretheen	µg/l	< 0.2	-	24	262	500
trichloormethaan	µg/l	< 0.2	-	6	203	400
<i>Sommaties</i>						
som C+T dichlooretheen	µg/l	0.1	-	0.01	10.005	20
som dichloorpropanen	µg/l	0.4	-	0.8	40.4	80
<i>Vluchtige gehalogeneerde alifaten - divers</i>						
tribroommethaan (bromofom)	µg/l	< 0.2	@			630
Toetsoordeel monster 6402326:			Overschrijding Streefwaarde			

Monsterreferentie		6402327				
Monsteromschrijving		C5, C5-1: 117-217				
Analyse	Eenheid	Analyseres.	Toetsoordeel	S	T	I
<i>Minerale olie</i>						
minerale olie (florisil clean-up)	µg/l	< 50	-	50	325	600
<i>Vluchtige aromaten</i>						
benzeen	µg/l	< 0,2	-	0,2	15,1	30
ethylbenzeen	µg/l	< 0,2	-	4	77	150
naftaleen	µg/l	< 0,02	-	0,01	35,005	70
o-xyleen	µg/l	< 0,1	-			
styreen	µg/l	< 0,2	-	6	153	300
tolueen	µg/l	< 0,2	-	7	503,5	1000
xyleen (som m+p)	µg/l	< 0,2	-			
<i>Sommaties aromaten</i>						
som xylenen	µg/l	0,2	-	0,2	35,1	70
Toetsoordeel monster 6402327:			Voldoet aan Streefwaarde			
Legenda						
@	Geen toetsoordeel mogelijk					
-	<= Streefwaarde					
x S	x maal Streefwaarde					
N.B.	De vermelde tussenwaarde is door MijnLab berekend en is niet afkomstig uit BoToVa					

Amitec B.V.
T.a.v. 
Hobostraat 1
5402 CB UDEN

Uw kenmerk : 20.716A-Koolmeesstraat 1a te Odiliapeel
Ons kenmerk : Project 1066239
Validatieref. : 1066239_certificaat_v1
Opdrachtverificatiecode: CXHO-JTWC-QIRM-XPGC
Bijlage(n) : 3 tabel(len) + 4 oliechromatogram(men) + 2 bijlage(n)

Amsterdam, 27 juli 2020

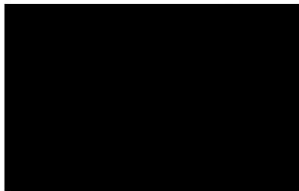
Hierbij zend ik u de resultaten van het laboratoriumonderzoek dat op uw verzoek is uitgevoerd in de door u aangeboden monsters.


De resultaten hebben uitsluitend betrekking op de monsters, zoals die door u voor analyse ter beschikking werden gesteld.

Het onderzoek is, met uitzondering van eventueel uitbesteed onderzoek, uitgevoerd door Eurofins Omegam volgens de methoden zoals ze zijn vastgelegd in het geldende accreditatie-certificaat L086 en/of in de bundel "Analysevoorschriften Eurofins Omegam". De in dit onderzoek uitgevoerde onderzoeksmethoden van de geaccrediteerde analyses zijn in een aparte bijlage als onderdeel van dit analyse-certificaat opgenomen. De methoden zijn, voor zover mogelijk, ontleend aan de accreditatieprogramma's/schema's en NEN- EN- en/of ISO-voorschriften.

Ik wijs u erop dat het analyse-certificaat alleen in zijn geheel mag worden gereproduceerd. Ik vertrouw erop uw opdracht volledig en naar tevredenheid te hebben uitgevoerd. Heeft u naar aanleiding van deze rapportage nog vragen, dan verzoek ik u contact op te nemen met onze klantenservice.

Hoogachtend,
namens Eurofins Omegam,




Manager productie

Op dit certificaat zijn onze algemene voorwaarden van toepassing.
Dit analyse-certificaat mag niet anders dan in zijn geheel worden gereproduceerd.

Eurofins Omegam B.V.
H.J.E. Wenckbachweg 120
NL-1114 AD Amsterdam-Duivendrecht
Nederland

T +31-(0)20-597 66 80
CSOmegam@eurofins.com
www.eurofins.nl

IBAN NL 16 BNPA 0227667980
BIC BNPANL2A
BTW nr. NL8139.67.132.B01
KvK nr. 34215654

ANALYSECERTIFICAAT

Project code : 1066239
Uw Project omschrijving : 20.716A-Koolmeesstraat 1a te Odiliapeel
Opdrachtgever : Amitec B.V.

Uw Monsterreferenties

6402324 = A1, A1-1: 220-320

6402325 = B1, B1-1: 220-320

6402326 = C1, C1-1: 107-207

Opgegeven bemonsteringsdatum :	23/07/2020	23/07/2020	23/07/2020
Ontvangstdatum opdracht :	23/07/2020	23/07/2020	23/07/2020
Startdatum :	23/07/2020	23/07/2020	23/07/2020
Monstercode :	6402324	6402325	6402326
Uw Matrix :	Grondwater	Grondwater	Grondwater

Anorganische parameters - metalen

Metalen ICP-MS (opgelost):

S barium (Ba)	µg/l	< 20	26	< 20
S cadmium (Cd)	µg/l	< 0,2	< 0,2	< 0,2
S kobalt (Co)	µg/l	< 2	< 2	< 2
S koper (Cu)	µg/l	< 2	2,1	4,0
S kwik (Hg) (niet vluchtig)	µg/l	< 0,05	< 0,05	< 0,05
S lood (Pb)	µg/l	< 2	< 2	< 2
S molybdeen (Mo)	µg/l	3,4	4,3	5,8
S nikkel (Ni)	µg/l	< 3	< 3	< 3
S zink (Zn)	µg/l	< 10	< 10	< 10

Organische parameters - niet aromatisch

S minerale olie (florisil clean-up)	µg/l	< 50	< 50	< 50
-------------------------------------	------	------	------	------

Organische parameters - aromatisch

Vluchtige aromaten:

S benzeen	µg/l	< 0,2	< 0,2	< 0,2
S ethylbenzeen	µg/l	< 0,2	< 0,2	< 0,2
S naftaleen	µg/l	< 0,02	< 0,02	< 0,02
S o-xyleen	µg/l	< 0,1	< 0,1	< 0,1
S styreen	µg/l	< 0,2	< 0,2	< 0,2
S toluen	µg/l	< 0,2	< 0,2	< 0,2
S xyleen (som m+p)	µg/l	< 0,2	< 0,2	< 0,2
S som xylenen	µg/l	0,2	0,2	0,2

Organische parameters - gehalogeneerd

Vluchtige chlooralifaten:

S 1,1,1-trichloorethaan	µg/l	< 0,1	< 0,1	< 0,1
S 1,1,2-trichloorethaan	µg/l	< 0,1	< 0,1	< 0,1
S 1,1-dichloorethaan	µg/l	< 0,2	< 0,2	< 0,2
S 1,1-dichlooretheen	µg/l	< 0,1	< 0,1	< 0,1
S 1,1-dichloorpropaan	µg/l	< 0,2	< 0,2	< 0,2
S 1,2-dichloorethaan	µg/l	< 0,2	< 0,2	< 0,2
S 1,2-dichloorpropaan	µg/l	< 0,2	< 0,2	< 0,2
S 1,3-dichloorpropaan	µg/l	< 0,2	< 0,2	< 0,2
S cis-1,2-dichlooretheen	µg/l	< 0,1	< 0,1	< 0,1
S dichloormethaan	µg/l	< 0,2	< 0,2	< 0,2
S monochlooretheen (vinylchloride)	µg/l	< 0,2	< 0,2	< 0,2
S tetrachlooretheen	µg/l	< 0,1	< 0,1	< 0,1
S tetrachloormethaan	µg/l	< 0,1	< 0,1	< 0,1
S trans-1,2-dichlooretheen	µg/l	< 0,1	< 0,1	< 0,1
S trichlooretheen	µg/l	< 0,2	< 0,2	< 0,2
S trichloormethaan	µg/l	< 0,2	< 0,2	< 0,2
S som C+T dichlooretheen	µg/l	0,1	0,1	0,1
S som dichloorpropanen	µg/l	0,4	0,4	0,4

Vluchtige gehalogeneerde alifaten - divers:

S tribroommethaan (bromofom)	µg/l	< 0,2	< 0,2	< 0,2
------------------------------	------	-------	-------	-------

Dit analyse-certificaat, inclusief voorblad en eventuele bijlage(n), mag niet anders dan in zijn geheel worden gereproduceerd.

- De met een 'Q' gemerkte analyses zijn door RvA geaccrediteerd (registratienummer L086).

- De met een 'S' gemerkte analyses zijn door RvA geaccrediteerd (L086) en op basis van het schema AS 3000 erkend.

Opdrachtverificatiecode: CXHO-JTWC-QIRM-XPGC

Ref.: 1066239_certificaat_v1

ANALYSECERTIFICAAT

Project code : 1066239
Uw Project omschrijving : 20.716A-Koolmeesstraat 1a te Odiliapeel
Opdrachtgever : Amitec B.V.

Uw Monsterreferenties
6402327 = C5, C5-1: 117-217

Opgegeven bemonsteringsdatum : 23/07/2020
Ontvangstdatum opdracht : 23/07/2020
Startdatum : 23/07/2020
Monstercode : 6402327
Uw Matrix : Grondwater

Organische parameters - niet aromatisch

Vluchtige olie (C5 - C10):

som C5-C8 fractie	µg/l	< 10
som C8-C10 fractie	µg/l	< 10
S minerale olie (florisil clean-up)	µg/l	< 50

Organische parameters - aromatisch

Vluchtige aromaten:

S benzeen	µg/l	< 0,2
S ethylbenzeen	µg/l	< 0,2
S naftaleen	µg/l	< 0,02
S o-xyleen	µg/l	< 0,1
S styreen	µg/l	< 0,2
S toluen	µg/l	< 0,2
S xyleen (som m+p)	µg/l	< 0,2
S som xylenen	µg/l	0,2

ANALYSECERTIFICAAT

Project code : 1066239
Uw Project omschrijving : 20.716A-Koolmeesstraat 1a te Odiliapeel
Opdrachtgever : Amitec B.V.

Opmerkingen m.b.t. analyses

Opmerking(en) algemeen

De volgende informatie is indien van toepassing verstrekt door de opdrachtgever:
Project omschrijving, Monsterreferentie(s), Opgegeven bemonsteringsdatum, Matrix, Monsterdiepte, Potnr (Barcode), Veldgegevens, Veldwaarnemingen en Bemonsteringsdata. De opgegeven bemonsteringsdatum kan van invloed zijn op de geldigheid van de resultaten.

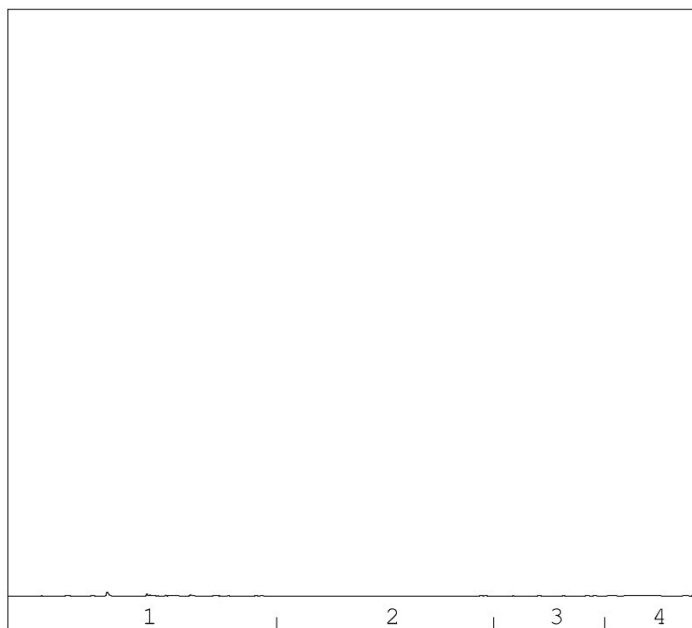
Sommatie van concentraties voor groepsparameters

De sommatie is uitgevoerd volgens AS3000 paragraaf 2.5.2 en bijlage 3.

OLIE-ONDERZOEK

Monstercode : 6402324
Uw Project omschrijving : 20.716A-Koolmeesstraat 1a te Odiliapeel
Uw referentie : A1, A1-1: 220-320
Methode : minerale olie (florisil clean-up)

OLIECHROMATOGRAM



minerale olie gehalte: <50 µg/l

→
oliefractieverdeling

Minerale olie

Interpretatie: raadpleeg voor de typering van de oliesoort de OMEGAM oliebibliotheek.

De hoogte van de signalen is geen maat voor de concentratie van de olie in het monster.
(Het chromatogram heeft een variabele schaalindeling)

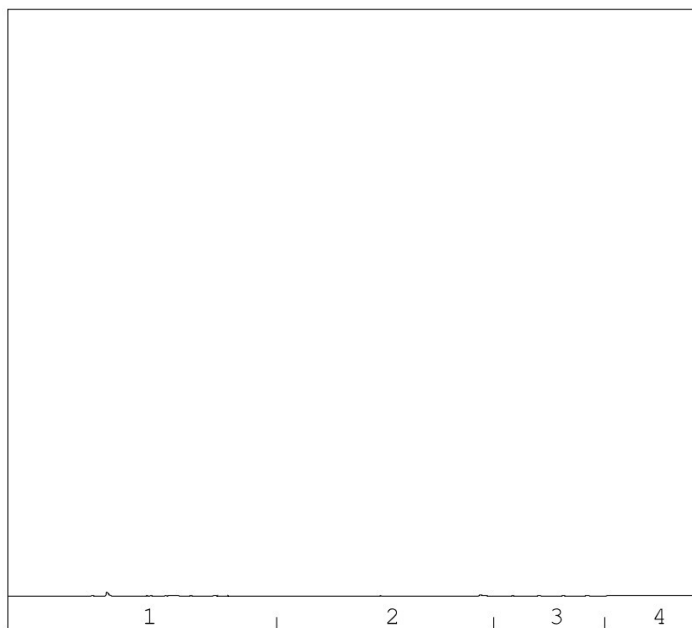
Bij een minerale olie gehalte kleiner dan de rapportagegrens worden geen oliefracties weergegeven.

Dit analyse-certificaat, inclusief voorblad en eventuele bijlage(n), mag niet anders dan in zijn geheel worden gereproduceerd.

OLIE-ONDERZOEK

Monstercode : 6402325
Uw Project omschrijving : 20.716A-Koolmeesstraat 1a te Odiliapeel
Uw referentie : B1, B1-1: 220-320
Methode : minerale olie (florisil clean-up)

OLIECHROMATOGRAM



minerale olie gehalte: <50 µg/l

→
oliefractieverdeling

Minerale olie

Interpretatie: raadpleeg voor de typering van de oliesoort de OMEGAM oliebibliotheek.

De hoogte van de signalen is geen maat voor de concentratie van de olie in het monster.
(Het chromatogram heeft een variabele schaalindeling)

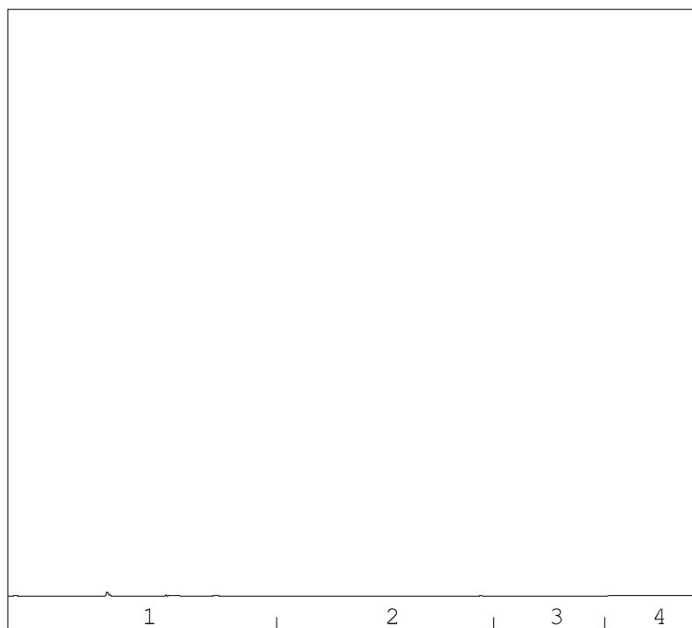
Bij een minerale olie gehalte kleiner dan de rapportagegrens worden geen oliefracties weergegeven.

Dit analyse-certificaat, inclusief voorblad en eventuele bijlage(n), mag niet anders dan in zijn geheel worden gereproduceerd.

OLIE-ONDERZOEK

Monstercode : 6402326
Uw Project omschrijving : 20.716A-Koolmeesstraat 1a te Odiliapeel
Uw referentie : C1, C1-1: 107-207
Methode : minerale olie (florisil clean-up)

OLIECHROMATOGRAM



minerale olie gehalte: <50 µg/l

→
oliefractieverdeling

Minerale olie

Interpretatie: raadpleeg voor de typering van de oliesoort de OMEGAM oliebibliotheek.

De hoogte van de signalen is geen maat voor de concentratie van de olie in het monster.
(Het chromatogram heeft een variabele schaalindeling)

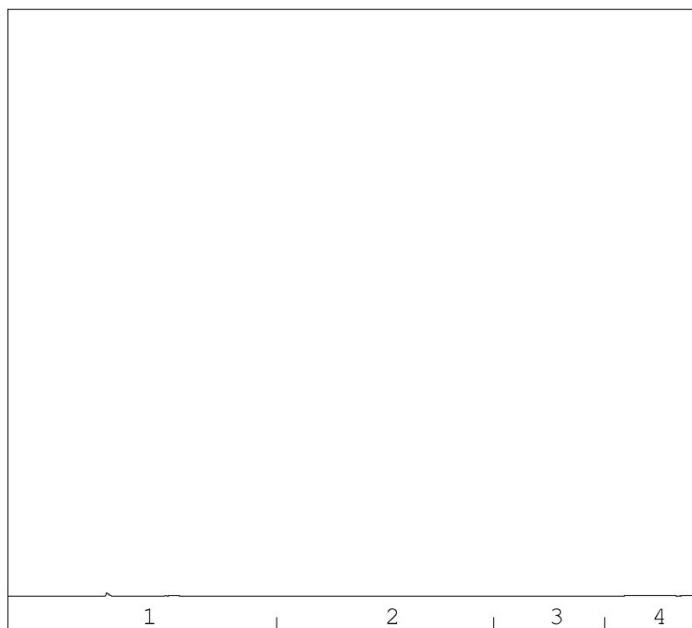
Bij een minerale olie gehalte kleiner dan de rapportagegrens worden geen oliefracties weergegeven.

Dit analyse-certificaat, inclusief voorblad en eventuele bijlage(n), mag niet anders dan in zijn geheel worden gereproduceerd.

OLIE-ONDERZOEK

Monstercode : 6402327
Uw Project omschrijving : 20.716A-Koolmeesstraat 1a te Odiliapeel
Uw referentie : C5, C5-1: 117-217
Methode : minerale olie (florisil clean-up)

OLIECHROMATOGRAM



minerale olie gehalte: <50 µg/l

→
oliefractieverdeling

Minerale olie

Interpretatie: raadpleeg voor de typering van de oliesoort de OMEGAM oliebibliotheek.

De hoogte van de signalen is geen maat voor de concentratie van de olie in het monster.
(Het chromatogram heeft een variabele schaalindeling)

Bij een minerale olie gehalte kleiner dan de rapportagegrens worden geen oliefracties weergegeven.

Dit analyse-certificaat, inclusief voorblad en eventuele bijlage(n), mag niet anders dan in zijn geheel worden gereproduceerd.

ANALYSECERTIFICAAT

Project code : 1066239
Uw Project omschrijving : 20.716A-Koolmeesstraat 1a te Odiliapeel
Opdrachtgever : Amitec B.V.

Barcodeschema's

<i>Monstercode</i>	<i>Uw referentie</i>	<i>uw monsterref.</i>	<i>uw diepte</i>	<i>uw barcode</i>
6402324	A1, A1-1: 220-320	1 1	2.20-3.20 2.20-3.20	0692028753 0800897055
6402325	B1, B1-1: 220-320	1 1	2.20-3.20 2.20-3.20	0692028742 0800897252
6402326	C1, C1-1: 107-207	1 1	1.07-2.07 1.07-2.07	0692017411 0800897158
6402327	C5, C5-1: 117-217	1	1.17-2.17	0692028745

ANALYSECERTIFICAAT

Project code : 1066239
Uw Project omschrijving : 20.716A-Koolmeesstraat 1a te Odiliapeel
Opdrachtgever : Amitec B.V.

Analysemethoden in Grondwater (AS3000)

AS3000

In dit analysecertificaat zijn de met 'S' gemerkte analyses uitgevoerd volgens de analysemethoden beschreven in het "Accreditatieschema Laboratoriumanalyses voor grond-, waterbodem- en grondwateronderzoek (AS SIKB 3000)". Het laboratoriumonderzoek is uitgevoerd volgens de onderstaande analysemethoden. Deze analyses zijn vastgelegd in het geldende accreditatie-certificaat met bijbehorende verrichtingenlijst L086 van Eurofins Omegam BV.

Barium (Ba)	: Conform AS3110 prestatieblad 3 en gelijkwaardig aan NEN-EN-ISO 17294-2
Cadmium (Cd)	: Conform AS3110 prestatieblad 3 en gelijkwaardig aan NEN-EN-ISO 17294-2
Kobalt (Co)	: Conform AS3110 prestatieblad 3 en gelijkwaardig aan NEN-EN-ISO 17294-2
Koper (Cu)	: Conform AS3110 prestatieblad 3 en gelijkwaardig aan NEN-EN-ISO 17294-2
Kwik (Hg) (niet vluchtig)	: Conform AS3110 prestatieblad 3 en gelijkwaardig aan NEN-EN-ISO 17294-2
Lood (Pb)	: Conform AS3110 prestatieblad 3 en gelijkwaardig aan NEN-EN-ISO 17294-2
Molybdeen (Mo)	: Conform AS3110 prestatieblad 3 en gelijkwaardig aan NEN-EN-ISO 17294-2
Nikkel (Ni)	: Conform AS3110 prestatieblad 3 en gelijkwaardig aan NEN-EN-ISO 17294-2
Zink (Zn)	: Conform AS3110 prestatieblad 3 en gelijkwaardig aan NEN-EN-ISO 17294-2
Minerale olie (florisil clean-up)	: Conform AS3110 prestatieblad 5
Aromaten (BTEXXN)	: Conform AS3130 prestatieblad 1
Styreen	: Conform AS3130 prestatieblad 1
Chlooralifaten	: Conform AS3130 prestatieblad 1
Vinylchloride	: Conform AS3130 prestatieblad 1

Project	20.716-Koolmeesstraat 1a te Odilipeel		
Certificaten	1034716		
Toetsing	T.13 - Beoordeling kwaliteit van grondwater volgens Wbb		
Toetsversie	BoToVa 2.0.0	Toetsdatum: 20 mei 2020 15:29	

Pagina 1 van 1

Monsterreferentie	6326472		
Monsterschrijving	01, 100-1: 170-270		
Analyse	Eenheid	Analyseseres.	Toetsoordeel

			S	T	I	
<i>Minerale olie</i>						
minerale olie (florisil clean-up)	µg/l	< 50	-	50	325	600
<i>Vluchtige aromaten</i>						
benzeen	µg/l	< 0.2	-	0.2	15.1	30
ethylbenzeen	µg/l	< 0.2	-	4	77	150
naftaleen	µg/l	< 0.02	-	0.01	35,005	70
o-xyleen	µg/l	< 0.1	-			
tolueen	µg/l	< 0.2	-	7	503.5	1000
xyleen (som m+p)	µg/l	< 0.2	-			
<i>Sommaties aromaten</i>						
som xylenen	µg/l	0.2	-	0.2	35.1	70

Toetsoordeel monster 6326472:	Voldoet aan Streefwaarde
-------------------------------	--------------------------

Legenda	
-	<= Streefwaarde
N.B.	De vermelde tussenwaarde is door MijnLab berekend en is niet afkomstig uit BoToVa

Pagina 1 van 1

Amitec B.V.
T.a.v. 
Hobostraat 1
5402 CB UDEN

Uw kenmerk : 20.716-Koolmeesstraat 1a te Odiliapeel
Ons kenmerk : Project 1034716
Validatieref. : 1034716_certificaat_v1
Opdrachtverificatiecode: LPZI-KWPL-TRQG-FDGP
Bijlage(n) : 2 tabel(len) + 1 oliechromatogram(men) + 2 bijlage(n)

Amsterdam, 14 mei 2020

Hierbij zend ik u de resultaten van het laboratoriumonderzoek dat op uw verzoek is uitgevoerd in de door u aangeboden monsters.


De resultaten hebben uitsluitend betrekking op de monsters, zoals die door u voor analyse ter beschikking werden gesteld.

Het onderzoek is, met uitzondering van eventueel uitbesteed onderzoek, uitgevoerd door Eurofins Omegam volgens de methoden zoals ze zijn vastgelegd in het geldende accreditatie-certificaat L086 en/of in de bundel "Analysevoorschriften Eurofins Omegam". De in dit onderzoek uitgevoerde onderzoeksmethoden van de geaccrediteerde analyses zijn in een aparte bijlage als onderdeel van dit analyse-certificaat opgenomen. De methoden zijn, voor zover mogelijk, ontleend aan de accreditatieprogramma's/schema's en NEN- EN- en/of ISO-voorschriften.

Ik wijs u erop dat het analyse-certificaat alleen in zijn geheel mag worden gereproduceerd. Ik vertrouw erop uw opdracht volledig en naar tevredenheid te hebben uitgevoerd. Heeft u naar aanleiding van deze rapportage nog vragen, dan verzoek ik u contact op te nemen met onze klantenservice.

Hoogachtend,
namens Eurofins Omegam,




Manager productie

Op dit certificaat zijn onze algemene voorwaarden van toepassing.
Dit analyse-certificaat mag niet anders dan in zijn geheel worden gereproduceerd.

Eurofins Omegam B.V.
H.J.E. Wenckbachweg 120
NL-1114 AD Amsterdam-Duivendrecht
Nederland

T +31-(0)20-597 66 80
CSOmegam@eurofins.com
www.eurofins.nl

IBAN NL 16 BNPA 0227667980
BIC BNPANL2A
BTW nr. NL8139.67.132.B01
KvK nr. 34215654

ANALYSECERTIFICAAT

Project code : 1034716
Uw Project omschrijving : 20.716-Koolmeesstraat 1a te Odiliapeel
Opdrachtgever : Amitec B.V.

Uw Monsterreferenties
 6326472 = 01, 100-1: 170-270

Opgegeven bemonsteringsdatum : 11/05/2020
Ontvangstdatum opdracht : 11/05/2020
Startdatum : 11/05/2020
Monstercode : 6326472
Uw Matrix : Grondwater

Organische parameters - niet aromatisch
Vluchtige olie (C5 - C10):

som C5-C8 fractie	µg/l	< 10
som C8-C10 fractie	µg/l	< 10
S minerale olie (florisil clean-up)	µg/l	< 50

Organische parameters - aromatisch
Vluchtige aromaten:

S benzeen	µg/l	< 0,2
S ethylbenzeen	µg/l	< 0,2
S naftaleen	µg/l	< 0,02
S o-xyleen	µg/l	< 0,1
S toluen	µg/l	< 0,2
S xyleen (som m+p)	µg/l	< 0,2
S som xylenen	µg/l	0,2
som aromaten BTEX	µg/l	0,6

Dit analyse-certificaat, inclusief voorblad en eventuele bijlage(n), mag niet anders dan in zijn geheel worden gereproduceerd.

- De met een 'Q' gemerkte analyses zijn door RvA geaccrediteerd (registratienummer L086).

- De met een 'S' gemerkte analyses zijn door RvA geaccrediteerd (L086) en op basis van het schema AS 3000 erkend.

Oprachtverificatiecode: LPZI-KWPL-TRQG-FDGP

Ref.: 1034716_certificaat_v1

ANALYSECERTIFICAAT

Project code : 1034716
Uw Project omschrijving : 20.716-Koolmeesstraat 1a te Odiliapeel
Opdrachtgever : Amitec B.V.

Opmerkingen m.b.t. analyses

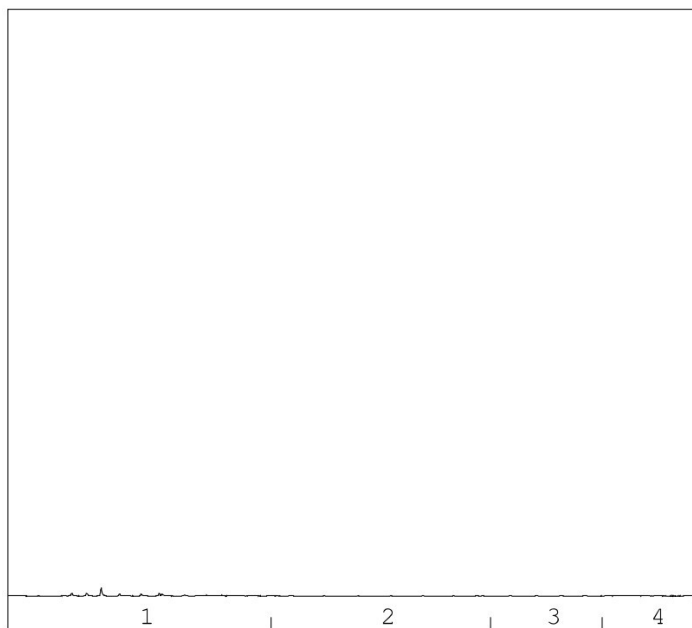
Opmerking(en) algemeen

De volgende informatie is indien van toepassing verstrekt door de opdrachtgever:
Project omschrijving, Monsterreferentie(s), Opgegeven bemonsteringsdatum, Matrix, Monsterdiepte, Potnr (Barcode), Veldgegevens, Veldwaarnemingen en Bemonsteringsdata. De opgegeven bemonsteringsdatum kan van invloed zijn op de geldigheid van de resultaten.

OLIE-ONDERZOEK

Monstercode : 6326472
Uw Project omschrijving : 20.716-Koolmeesstraat 1a te Odiliapeel
Uw referentie : 01, 100-1: 170-270
Methode : minerale olie (florisil clean-up)

OLIECHROMATOGRAM



minerale olie gehalte: <50 µg/l

→
oliefractieverdeling

Minerale olie

Interpretatie: raadpleeg voor de typering van de oliesoort de OMEGAM oliebibliotheek.

De hoogte van de signalen is geen maat voor de concentratie van de olie in het monster.
(Het chromatogram heeft een variabele schaalindeling)

Bij een minerale olie gehalte kleiner dan de rapportagegrens worden geen oliefracties weergegeven.

Dit analyse-certificaat, inclusief voorblad en eventuele bijlage(n), mag niet anders dan in zijn geheel worden gereproduceerd.

ANALYSECERTIFICAAT

Project code : 1034716
Uw Project omschrijving : 20.716-Koolmeesstraat 1a te Odiliapeel
Opdrachtgever : Amitec B.V.

Barcodeschema's

<i>Monstercode</i>	<i>Uw referentie</i>	<i>uw monsterref.</i>	<i>uw diepte</i>	<i>uw barcode</i>
6326472	01, 100-1: 170-270	1	1.7-2.7	0692019207

ANALYSECERTIFICAAT

Project code : 1034716
Uw Project omschrijving : 20.716-Koolmeesstraat 1a te Odiliapeel
Opdrachtgever : Amitec B.V.

Analysemethoden in Grondwater (AS3000)

AS3000

In dit analysecertificaat zijn de met 'S' gemerkte analyses uitgevoerd volgens de analysemethoden beschreven in het "Accreditatieschema Laboratoriumanalyses voor grond-, waterbodem- en grondwateronderzoek (AS SIKB 3000)". Het laboratoriumonderzoek is uitgevoerd volgens de onderstaande analysemethoden. Deze analyses zijn vastgelegd in het geldende accreditatie-certificaat met bijbehorende verrichtingenlijst L086 van Eurofins Omegam BV.

Minerale olie (florisil clean-up) : Conform AS3110 prestatieblad 5
Aromaten (BTEXXN) : Conform AS3130 prestatieblad 1



datum:
19 augustus 2020
kenmerk:
20.716-EIND.01
Bijlage - 6 -

BIJLAGE 6

Informatiebronnen



Informatiebronnen / Literatuurlijst

- NEN 5740+A1:2016
Bodem – Landbodem – Strategie voor het uitvoeren van verkennend onderzoek – Onderzoek naar de milieuhygiënische kwaliteit van bodem en grond
(NEN, Delft, april 2016)
- NEN 5725:2017
Bodem – Landbodem – Strategie voor het uitvoeren van een milieuhygiënisch vooronderzoek
(NEN, Delft, oktober 2017)
- Amitec
Hobostraat 1^e
5402 CB Uden
Tel. 0413-269091
- Opdrachtgever
- Gemeente Uden
Postbus 83
5400 AB Uden
www.uden.nl
- Omgevingsdienst Brabant Noord
Postbus 88
5340 AB Cuijk
www.noord-brabant.omgevingsrapportage.nl
- Bodemloket
Postbus 93144
2509 AC Den Haag
www.bodemloket.nl
- Kadaster Eindhoven
Anna van Engelandstraat 8
Postbus 950
5600 AZ Eindhoven
- Actueel hoogtebestand Nederland
www.ahn.nl
- Provincie Noord-Brabant
Wateratlas:
<http://atlas.brabant.nl/wateratlas/>
- DINOloket
TNO Bodem en Water
Postbus 80015
22508 AT Utrecht
www.dinoloket.nl
- Brabants Historisch Informatie Centrum
www.bhic.nl
- Ruimtelijke plannen
www.ruimtelijkeplannen.nl
- Atlas leefomgeving
www.atlasleefomgeving.nl
- Indicatieve Kaart Militair Erfgoed
www.ikme.nl
- PDOK viewer
www.PDOK.nl



- Omgevingsvergunning
- Bestemmingsplanadvies
- Bodemonderzoek
- Geluidadvies
- Luchtonderzoek

adres:
Hobostraat 1^E
5402 CB Uden

T. 0413-269091
F. 0413-252513
E. info@amitec.nl
I. www.amitec.nl

IBAN NL90ABNA0408488735
K.v.K. nr. 16058413

Amitec bv is gecertificeerd
Volgens ISO 9001:2015

datum:
31-1-2022

Kenmerk:
22.902-FB.w-1

pagina: **i**

AKOESTISCH ONDERZOEK

(wegverkeerslawaaï)

Project:
Bouwplan Oudedijk 9 / Koolmeesstraat 1A te
Odiliapeel

© Amitec BV, Alle rechten voorbehouden.

Niets uit deze uitgave mag worden vermenigvuldigd, opgeslagen in een geautomatiseerd bestand en/of openbaar gemaakt door middel van druk, fotokopie, microfilm, elektronisch of anderszins zonder voorafgaande, schriftelijke toestemming van de uitgever.





datum:
31-1-2022
Kenmerk:
22.902-FB.w-1
pagina: **ii**

ONDERZOEK voor

Locatie : Oudedijk 9 / Koolmeesstraat 1A te Odiliapeel

Auteur : 

Inhoudsopgave

SAMENVATTING EN CONCLUSIE	1
1 INLEIDING	2
2 UITGANGSPUNTEN	3
2.1 SITUATIE	3
2.2 WEGVERKEER	3
2.2.1 <i>Verkeersgegevens wegverkeer</i>	3
2.2.2 <i>Toegepaste rekenmethode wegverkeerslawaai</i>	3
2.2.3 <i>Rekenmodel wegverkeer</i>	4
3 NORMSTELLING WET GELUIDHINDER WEGVERKEERSLAWAAI	5
3.1 ALGEMEEN	5
3.2 OMVANG GELUIDZONES LANGS WEGEN	5
3.3 AFTREK CONFORM ARTIKEL 110G WET GELUIDHINDER	6
3.4 WEGDEKCORRECTIE	6
3.5 STEDELIJK EN BUITENSTEDELIJK GEBIED	7
3.6 NIEUWE SITUATIES	7
3.7 MAXIMAAL TOELAATBARE GELUIDBELASTING "NIEUWE SITUATIES"	7
3.8 VOORLIGGENDE SITUATIE	8
4 BEREKENINGSRESULTATEN	9
5 BESCHOUWING BEREKENINGSRESULTATEN	11
5.1 ALGEMEEN	11
5.2 WEGVERKEER OUDEDIJK	11

FIGUREN:

1. Ligging wegen
2. Ligging rekenpunten
3. Ligging gebouwen
4. Ligging bodemgebieden

BIJLAGEN:

1. Plaatselijke situatie met bouwlocatie Oudedijk 9 / Koolmeesstraat 1A te Odiliapeel
2. Invoergegevens rekenmodel Geomilieu
3. Berekeningsresultaten

SAMENVATTING EN CONCLUSIE

In opdracht van de initiatiefnemer heeft milieuadviesbureau Amitec BV te Uden een akoestisch onderzoek uitgevoerd met betrekking tot de optredende geluidbelasting vanwege wegverkeer voor het nieuwbouwplan van enkele woningen aan de Oudedijk 9 en de Koolmeesstraat 1A te Odiliapeel gemeente Maashorst.

Het onderzoek is noodzakelijk omdat de nieuwbouwwoningen gelegen zijn binnen de geluidzone van de Oudedijk. Als gevolg hiervan dient er een toetsing plaats te vinden aan de eisen uit de Wet geluidhinder.

Uit dit onderzoek is gebleken dat de voorkeursgrenswaarde van 48 dB bij de nieuwbouwwoningen ten gevolge van verkeer op de Oudedijk niet wordt overschreden. De geluidbelasting bedraagt ten hoogste 42 dB. De maximaal te ontheffen waarde van 63 dB wordt eveneens niet overschreden.

1 INLEIDING

In opdracht van de initiatiefnemer heeft milieuadviesbureau Amitec BV te Uden een akoestisch onderzoek uitgevoerd met betrekking tot de optredende geluidbelasting vanwege wegverkeer voor het nieuwbouwplan van enkele woningen aan de Oudedijk 9 en de Koolmeesstraat 1A te Odiliapeel gemeente Maashorst.

Het onderzoek is noodzakelijk omdat de nieuwbouwwoningen gelegen zijn binnen de geluidzone van de Oudedijk. Als gevolg hiervan dient er een toetsing plaats te vinden aan de eisen uit de Wet geluidhinder.

De voorliggende rapportage doet verslag van de wegverkeerslawaaiberekeningen. De rekenresultaten worden getoetst aan de geldende grenswaarden uit de Wet geluidhinder.

In hoofdstuk 2 wordt een beschrijving gegeven van de uitgangspunten. De normstelling wordt toegelicht in hoofdstuk 3. In hoofdstuk 4 zijn de berekeningsresultaten opgenomen. In hoofdstuk 5 wordt een beschouwing gegeven van de rekenresultaten.

2 UITGANGSPUNTEN

2.1 Situatie

Bij het onderzoek is gebruik gemaakt van de door de opdrachtgever verstrekte situatietekeningen. Daarnaast zijn de overige parameters (hoogte bebouwing, hoogte maaiveld, hoogte wegen, wegdekverharding, rijsnelheden, bodemgesteldheid etc.) geïnventariseerd.

De nieuwe woningen liggen aan de Oudedijk 9 en de Koolmeesstraat 1A te Odiliapeel.

De bijgevoegde figuren 1 t/m 4 geven een overzicht van het rekenmodel met daarop aangegeven de onderzochte wegen, de rekenpunten, de geluidreflecterende en afschermdende objecten (gebouwen) en de bodemgebieden. In bijlage 1 is een luchtfoto en een plattegrondtekening opgenomen.

2.2 Wegverkeer

2.2.1 Verkeersgegevens wegverkeer

Ten noorden van het bouwplan ligt de Oudedijk. De maximum snelheid op de Oudedijk bedraagt ten westen van de inrit van perceel Oudedijk 7/7A 60 km/u. De wegdekverharding is daar glad asfaltbeton. Ten oosten hiervan bevindt zich een 30 km/u-gebied. De wegdekverharding bestaat hier uit klinkers. Ook de Koolmeesstraat ten oosten van het bouwplan is ter hoogte van het nieuwbouwplan een 30 km/u-gebied. Bij de berekeningen wordt uitsluitend het gedeelte van de Oudedijk meegenomen waar de maximum snelheid 60 km/u bedraagt.

De verkeersgegevens zijn aangeleverd door de gemeente Maashorst en zijn afkomstig uit het BBMA voor het toekomstjaar 2030. Er is rekening gehouden met een autonome groei van 1% per jaar. Voor de verkeersverdeling is gebruik gemaakt van gegevens, die typisch zijn voor een dergelijke weg.

De gehanteerde intensiteiten zijn opgenomen in bijlage 2. Het peiljaar is 2032.

2.2.2 Toegepaste rekenmethode wegverkeerslawaai

De te verwachten geluidbelastingen zijn bepaald met behulp van 'Standaard Rekenmethode II', zoals deze is beschreven in het 'Reken- en Meetvoorschrift geluidhinder 2012'. Hiertoe is gebruik gemaakt van het computerprogramma Geomilieu, versie 5.21.

2.2.3 Rekenmodel wegverkeer

In bijlage 2 zijn de invoergegevens van de diverse objecten, bodemgebieden, rekenpunten etc. opgenomen. Bij de berekeningen zijn verder de volgende uitgangspunten/rekenparameters gehanteerd:

- aantal reflecties: maximaal 1 stuks;
- openingshoek: 2 graden;
- bodemfactor: 1.0 (zachte bodem); de harde bodemvlakken zijn gemodelleerd.

3 NORMSTELLING WET GELUIDHINDER WEGVERKEERSLAWAAI

3.1 Algemeen

In de Wet geluidhinder dient met betrekking tot de geluidbelasting van een weg de L_{Aeq} over alle perioden van 07.00-19.00 uur, van 19.00-23.00 uur en van 23.00-07.00 uur te worden bepaald. De L_{den} is de logaritmisch gemiddelde waarde van de berekende geluidbelasting in genoemde dag-, avond- en nachtperiode, waarbij gebruik wordt gemaakt van een 'energetische' middeling. Een en ander volgens onderstaande formule:

$$L_{den} = 10 * \log \left[\frac{12 * 10^{L_{dag}/10} + 4 * 10^{(L_{avond}+5)/10} + 8 * 10^{(L_{nacht}+10)/10}}{24} \right] \text{ [dB]}$$

De Wet geluidhinder geeft uitsluitend grenswaarden ten aanzien van de geluidbelasting op de gevels van woningen en andere geluidgevoelige bestemmingen.

De definitie van een gevel luidt:

'De bouwkundige constructie die een ruimte in een woning of gebouw scheidt van de buitenlucht, daaronder begrepen het dak, met uitzondering van een constructie zonder te openen delen en met een in NEN 5077 bedoelde karakteristieke geluidwering die ten minste gelijk is aan het verschil tussen de geluidbelasting van die constructie en 33 dB'.

3.2 Omvang geluidzones langs wegen

Krachtens de Wet geluidhinder worden aan weerszijden van een weg zones aangegeven (art. 74 Wgh). Binnen deze zones worden eisen gesteld aan de geluidbelasting. Buiten de zones worden geen eisen gesteld.

Een weg is niet zoneplichtig indien er sprake is van:

- wegen die gelegen zijn binnen een als woonerf aangeduid gebied (art. 74 lid 2a. Wgh) of;
- wegen waarvoor een maximumsnelheid van 30 km/h geldt (art. 74 lid 2b. Wgh) of;

De breedte van de geluidzones als functie van het aantal rijstroken van de weg en het soort gebied is weergegeven in tabel 3.1.

Tabel 3.1: breedte geluidzones aan weerszijden van de weg in meters

Gebied	Breedte geluidzones (art. 74 Wgh)	
	[m]	
Stedelijk		
1 of 2 rijstroken		200
3 of meer rijstroken		350
Buitenstedelijk		
1 of 2 rijstroken		250
3 of 4 rijstroken		400
5 of meer rijstroken		600

3.3 Aftrek conform artikel 110g Wet geluidhinder

Op grond van verdere ontwikkelingen in de techniek en het treffen van geluidreducerende maatregelen aan de motorvoertuigen, is te verwachten, dat het wegverkeer in de toekomst minder geluid zal produceren dan momenteel het geval is.

Binnen de Wet geluidhinder is middels artikel 110g de mogelijkheid geschapen om deze vermindering van de geluidproductie in de geluidbelasting door te voeren. Deze aftrek als bedoeld in artikel 110g bedraagt 2 dB voor wegen waarvoor de representatief te achten snelheid van lichte motorvoertuigen 70 km/uur of meer bedraagt en 5 dB voor de overige wegen. Deze aftrek mag alleen toegepast worden bij het toetsen van de geluidbelasting aan de normstelling en niet bij het bepalen van het binnenniveau.

Op 20 mei 2014 is het 'Reken- en meetvoorschrift geluid 2012' (RMG2012) gewijzigd. Na de vorige wijziging van het RMG2012 bleek dat langs wegen met snelheden vanaf 70 km/uur er in veel gevallen een hogere geluidbelasting, soms wel tot 2 dB, werd berekend. Deze hogere geluidbelastingen konden in bepaalde situaties een belemmering vormen voor de ontwikkeling van nieuwe (woning)bouwprojecten. De staatssecretaris van Infrastructuur en Milieu heeft, vooruitlopend op de invoering van Schwung-2, besloten om vanaf 21 mei 2014 een versoepeling van de norm voor woningbouw langs (buitenstedelijke) wegen toe te passen. Deze versoepeling wordt bewerkstelligd door de waarde van de aftrek van artikel 110g Wgh aan te passen.

De aanpassing betreft het volgende. Voor wegen waar de rijsnelheid 70 km/uur of meer bedraagt wijzigt de aftrek op basis van artikel 110g Wgh (art. 3.4, lid 1) in:

- 4 dB voor situaties waar de geluidbelasting zonder aftrek 110g Wgh 57 dB is;
- 3 dB voor situaties waar de geluidbelasting zonder aftrek 110g Wgh 56 dB is;
- 2 dB voor andere waarden van de geluidbelasting.

De aftrek was in de oude situatie (vóór 20 mei 2014) in alle gevallen 2 dB.

3.4 Wegdekcorrectie

In verband met de invoering van stillere banden en strengere geluideisen aan wegvoertuigen wordt voor wegen waarvoor de representatief te achten snelheid van lichte motorvoertuigen 70 kilometer per uur of meer bedraagt een wegdekcorrectie conform artikel 3.5 van het "Reken- en Meetvoorschrift geluidhinder 2012" toegepast. De wegdekcorrectie is afhankelijk van het wegdektype. De onderstaande correcties kunnen worden toegepast.

Tabel 3.2: wegdekcorrecties voor wegen met een representatief te achten snelheid van 70 km/u of meer

Wegdektypen	Correctie conform artikel 3.5 RMW2012 [dB]
Zeer Open Asfalt beton (ZOAB) Tweelaags Zeer Open Asfalt Beton (2ZOAB), met uitzondering van tweelaags Zeer Open Asfalt Beton fijn Uitgeborsteld beton Geoptimaliseerd uitgeborsteld beton Oppervlaktebewerking Elementenverharding	1
Overige wegdektypen (met een relatief gladde toplaag)	2

3.5 Stedelijk en buitenstedelijk gebied

Gebieden binnen de bebouwde kom, met uitzondering van de gebieden binnen de bebouwde kom gelegen binnen de zone langs een autoweg of autosnelweg als bedoeld in het Reglement verkeersregels en verkeerstekens, worden als stedelijk aangemerkt.

Als buitenstedelijke gebieden worden gebieden buiten de bebouwde kom, alsmede het bovengenoemde uitgezonderd gebied binnen de bebouwde kom aangemerkt.

3.6 Nieuwe situaties

In al die gevallen waarin de aanleg van een geluidgevoelig object en/of een zoneplichtige weg door vaststelling of herziening van een bestemmingsplan wordt voorzien, is er sprake van "nieuwe situaties".

3.7 Maximaal toelaatbare geluidbelasting "nieuwe situaties"

Normen met betrekking tot de geluidbelasting in 'nieuwe situaties' zijn in artikel 82 tot en met 87 van de Wet geluidhinder vermeld.

In eerste instantie wordt ervan uitgegaan dat een zogenaamde voorkeursgrenswaarde niet mag worden overschreden.

Indien de voorkeursgrenswaarde wel maar de maximale ontheffingswaarde niet wordt overschreden kan door de Gemeente Maashorst onder bepaalde voorwaarden een ontheffing worden verleend voor een hogere toelaatbare geluidbelasting.

Wil de gemeente een hogere waarde dan de in artikel 82, eerste lid, genoemde voorkeursgrenswaarde vaststellen, dan dienen maatregelen gericht op het terugbrengen van de geluidbelasting tot de voorkeursgrenswaarde van 48 dB op overwegende bezwaren te stuiten van stedenbouwkundige, verkeerskundige, landschappelijke of financiële aard. Indien de belasting meer bedraagt dan 53 dB in buitenstedelijk gebied of 63 dB in stedelijk gebied worden aanvullende eisen gesteld aan de indeling van het gebouw.

Het gebouw dient dan akoestisch gunstig te worden ingedeeld. Van deze bepaling kan worden afgeweken indien **naar het oordeel** van de gemeente overwegingen van stedenbouw of volkshuisvesting zich daartegen verzetten.

In het kader van de Wet geluidhinder is sprake van een 'nieuwe situatie' indien een nieuwe weg wordt aangelegd en/of sprake is van nog niet geprojecteerde gebouwen.

Nog niet geprojecteerd betekent in dit kader dat het vigerende bestemmingsplan niet in de geplande bestemming (realisatie nieuwe gebouwen met bijbehorende wegen) voorziet. Het bestemmingsplan dient dan ook te worden herzien.

3.8 Voorliggende situatie

Oudedijk

- Voor de locatie geldt het criterium: nieuw te bouwen geluidgevoelige bestemmingen / bestaande wegen.
- De bouwlocatie is gelegen in buitenstedelijk gebied.
- De breedte van de geluidzones van de Oudedijk bedraagt 250 meter ter hoogte van het gedeelte waar de maximum snelheid 60 km/u bedraagt.
- De voorkeursgrenswaarde bedraagt 48 dB op de gevels van de nieuwbouw.
- De maximale ontheffingswaarde (buitenstedelijk gebied) bedraagt 53 dB.
- De aftrek conform artikel 110g uit de Wet geluidhinder bedraagt 5 dB.
- De aftrek conform artikel 3.5 uit het Reken- en Meetvoorschrift 2012 wordt niet toegepast (snelheid < 70 km/uur).

4 BEREKENINGSRESULTATEN

In de navolgende tabellen worden de berekeningsresultaten van de geluidbelastingen gepresenteerd op de gevels van de nieuwbouwwoningen. Uitgaande van de eerder vermelde uitgangspunten zijn voor de relevante waarneempunten de toekomstige geluidbelastingen (prognose jaar 2032) berekend.

Toelichting bij de navolgende tabel:

<i>Ontvanger:</i>	De nummering van de ontvangerpunten correspondeert met die op de betreffende tekening van de onderzochte locatie (figuur 2).
<i>Waarneemhoogte</i>	De hoogte van het waarneempunt ten opzichte van het plaatselijk maaiveld.
<i>Geluidbelasting (werkelijk W):</i>	De vermelde waarden zijn exclusief de aftrek conform artikel 110g. Deze waarden dienen te worden gehanteerd voor de bepaling van de geluidniveaus in de woningen.
<i>Geluidbelasting (toetsingswaarde T):</i>	De vermelde waarden zijn inclusief de aftrek conform artikel 110g. Deze waarden dienen ter toetsing aan de grenswaarde uit de Wgh. Indien de belasting vetgedrukt en rood is weergegeven wordt in het waarneempunt op de betreffende waarneemhoogte de voorkeursgrenswaarde overschreden.

Tabel 4.1: Rekenresultaten Oudedijk

Ontvanger	Hoogte [m]	Geluidbelasting Lden [dB] ten gevolge van het verkeer op de Oudedijk	
		W	T
1	1.5	45	40
	4.5	47	42
	7.5	47	42
2	1.5	44	39
	4.5	45	40
	7.5	46	41
3	1.5	33	28
	4.5	34	29
	7.5	34	29
4	1.5	35	30
	4.5	36	32
	7.5	38	33
5	1.5	32	28
	4.5	34	29
	7.5	35	30
6	1.5	12	7
	4.5	15	10
	7.5	20	16
7	1.5	45	40
	4.5	46	42
	7.5	47	42
8	1.5	45	40
	4.5	47	42
	7.5	47	42
9	1.5	27	22
	4.5	28	23
	7.5	32	27
10	1.5	24	19
	4.5	26	21
	7.5	31	26
11	1.5	30	25
	4.5	31	26
	7.5	32	27

Ontvanger	Hoogte [m]	Geluidbelasting Lden [dB] ten gevolge van het verkeer op de Oudedijk	
		W	T
12	1.5	--	--
	4.5	--	--
	7.5	--	--
13	1.5	--	--
	4.5	--	--
	7.5	--	--
14	4.5	--	--
	7.5	--	--
15	1.5	38	32
	4.5	36	31
	7.5	37	32
16	1.5	31	26
	4.5	32	27
	7.5	32	27

De rekenresultaten (incl. en excl. 5 dB aftrek) zijn opgenomen in bijlage 3.1 en 3.2.

5 BESCHOUWING BEREKENINGSRESULTATEN

5.1 Algemeen

De Wet geluidhinder geeft uitsluitend grenswaarden ten aanzien van de geluidbelasting op de gevels van woningen en andere geluidgevoelige bestemmingen.

Hierbij wordt expliciet opgemerkt dat geen grenswaarden gelden voor die gevels die op grond van artikel 1 Wet geluidhinder niet als gevel worden aangemerkt (zogenaamde 'dove' gevels). Voor 'dove' gevels geldt overigens wel een eis ten aanzien van de geluidwerende eigenschappen van een dergelijk gevelvlak.

5.2 Wegverkeer Oudedijk

Uit de resultaten van de berekeningen naar de geluidbelasting ten gevolge van het wegverkeer op de Oudedijk kunnen de navolgende conclusies worden getrokken:

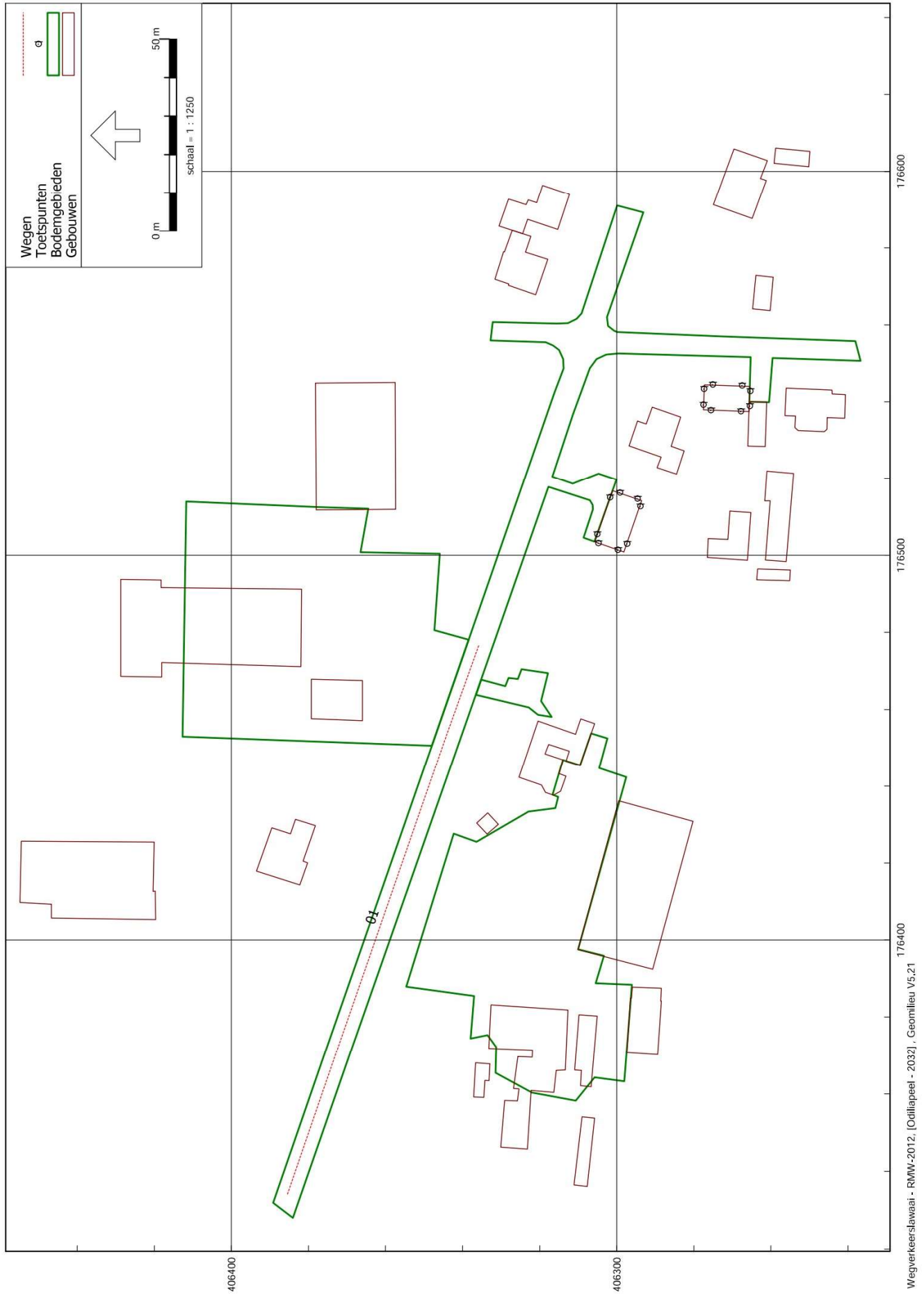
- De maximale geluidbelasting bedraagt 42 dB. De voorkeursgrenswaarde van 48 dB wordt niet overschreden.
- De maximaal te ontheffen waarde van 63 dB wordt eveneens niet overschreden.



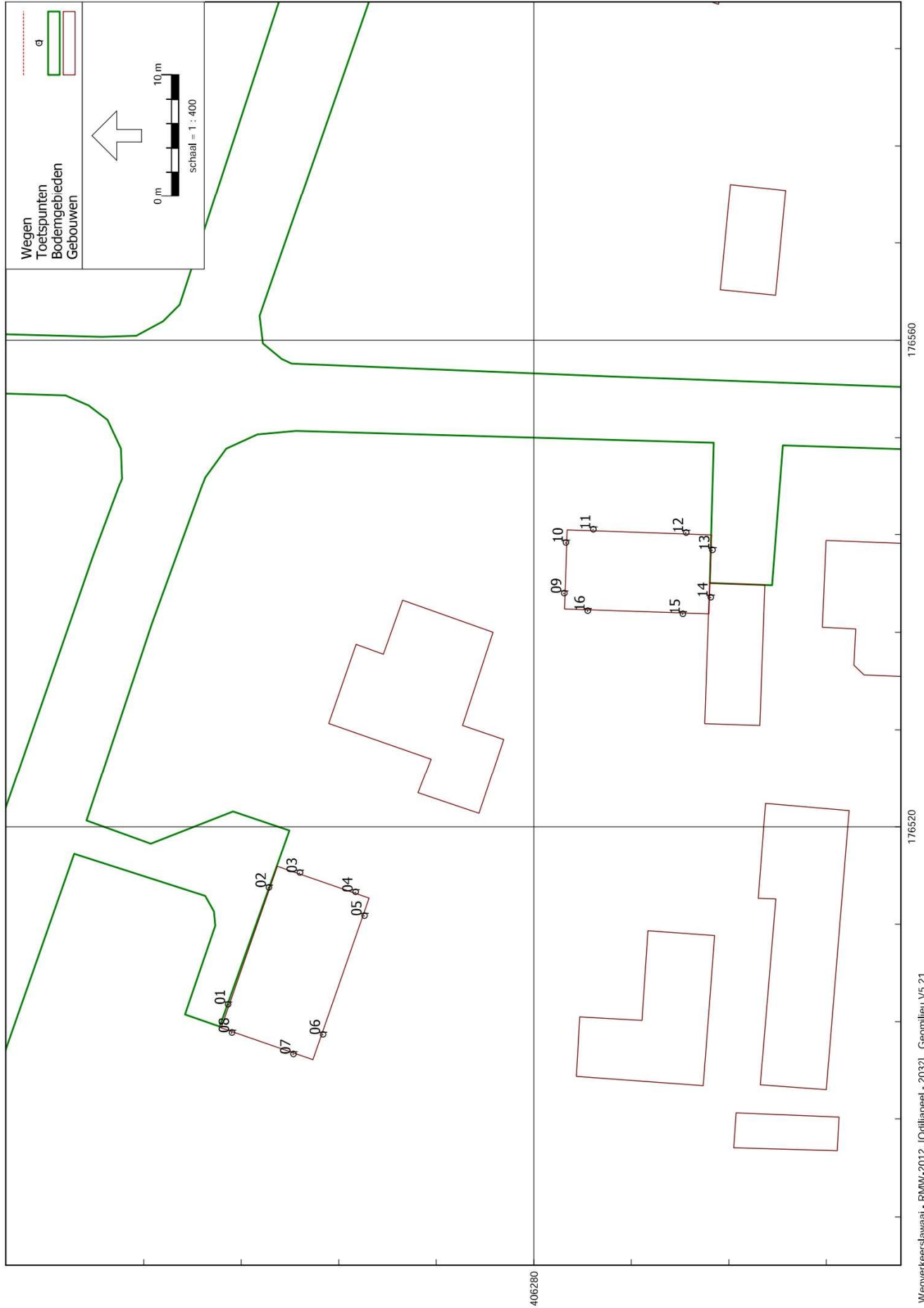
datum:
31-1-2022
Kenmerk:
22.902-FB.w-1
FIGUREN

FIGUREN

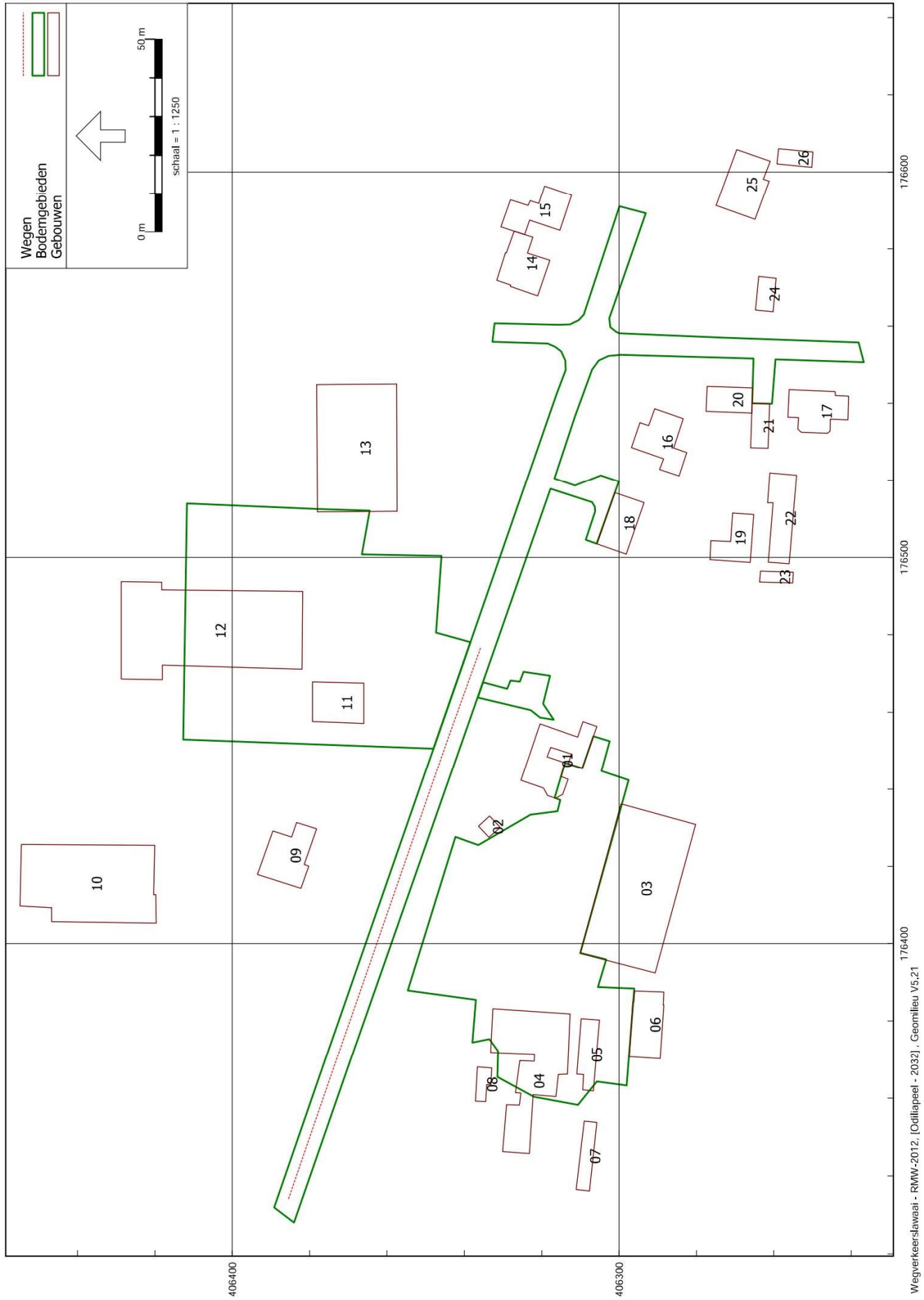
Figuur 1
Ligging wegen



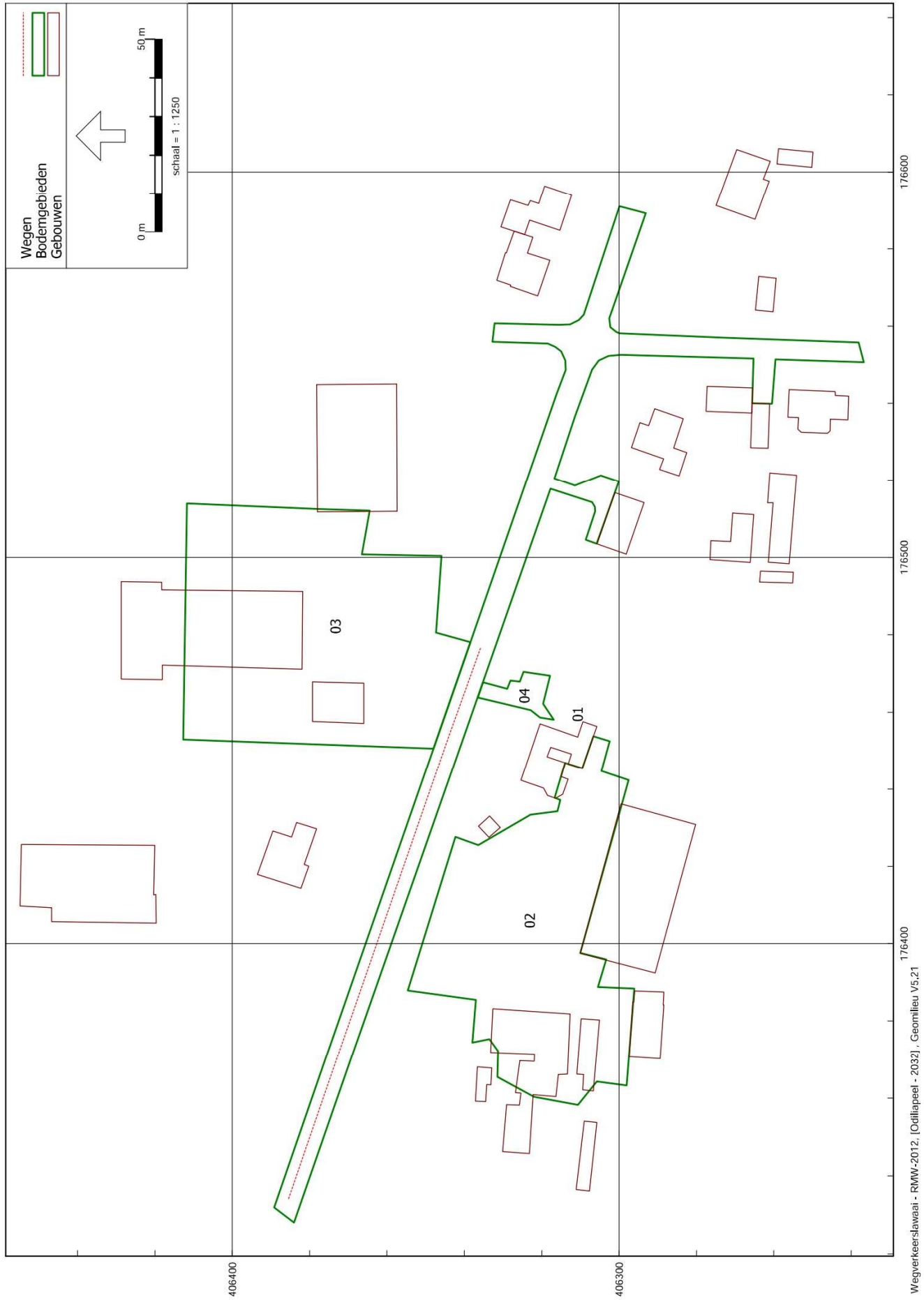
Figuur 2
Ligging rekenpunten



Figuur 3
Ligging gebouwen



Figuur 4
Ligging bodemgebieden

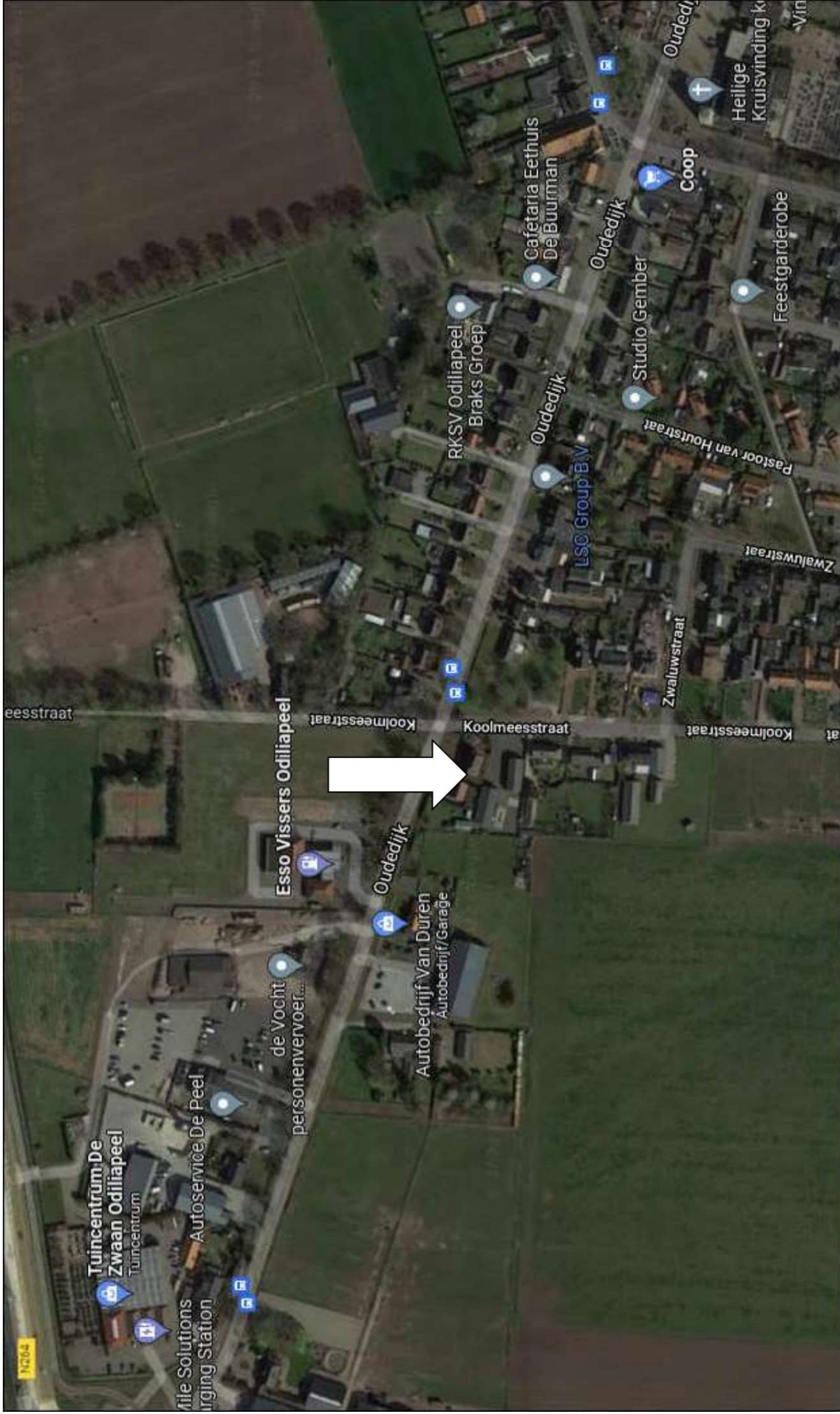




datum:
31-1-2022
Kenmerk:
22.902-FB.w-1
Bijlage - 1 -

BIJLAGE 1

Plaatselijke situatie met bouwlocatie Oudedijk 9 / Koolmeesstraat 1A te Odiliapeel



Plaatselijke situatie met bouwlocatie Oudedijk 9 / Koolmeesstraat 1A te Odiliipeel



Oudedijk

Oudedijk

Koolmeesstraat

Koolmeesstraat

straat

Autobedrijf Van Duren
Autobedrijf/Garage





— HUIDIGE SITUATIE —



AANWIJZIGE BEPLANTING

Bomen: 1 st.
Ma Malus domestica
Gr Quercus rubra (gemeente)

Hagen: 40 m
Hg1 Coniferen haag

Lage heesters, vaste planten, klimplanten en bodembedekkers in huidige voortuin bij Oude dijk 9 zijn voor deze landschappelijke inpassing niet van belang.

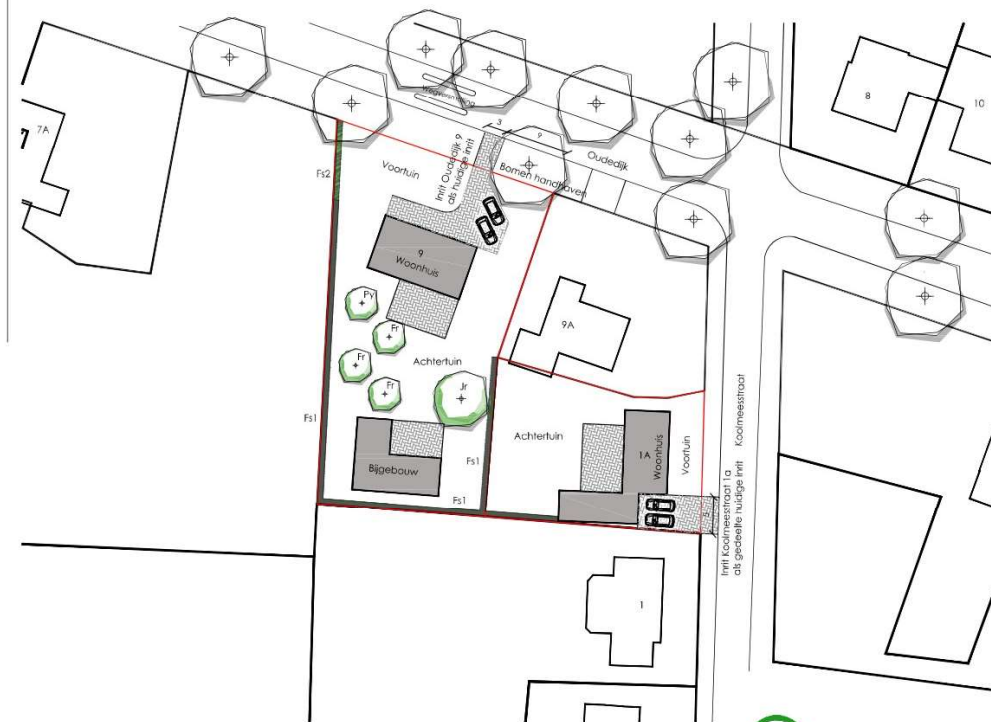
LANDSCHAP

Al voor 1900 was De Oude Dijk een lange rechte weg zonder bebouwing met enkele aanliggende akkers door een onontgonnen heidegebied. Dit heidegebied is onderdeel van hoger gelegen Peesthorst. Vanaf 1900/1925 werd het omliggend heidegebied in cultuur gebracht en werden de eerste boerderijen langs deze weg gebouwd, wat uiteindelijk leidt tot het dorp Oudepeel. Deze relatief jonge ontginning zie je duidelijk terug in het open landschap de relatieve verkaveling.

Qua beplanting zijn nog enkele bossen in de omgeving te vinden, als overblijfsel van het onontgonnen heidegebied. Verder zijn er weinig huusgebieden te vinden en bestaat de beplanting met name uit laanbeplanting langs hoofdwegen. Het sortiment bomen typisch voor de hoge zandgronden: Fagus sylvatica, Quercus robur, Castanea sativa, Acer campestre, Corylus avellana, Tilia europaea. Het sortiment is aangevuld met soorten geschikt ten tijde van de ontginning zoals Quercus robur Pinus nigra en Pinus sylvestris.

Doelstelling voor dit landschappelijk inpassingsplan is het aan het zicht onttrekken van de nieuwe bebouwing en bijdragen aan de biodiversiteit. Dit zal gebeuren door op de erfgrenzen hagen te zetten. Daarvoor is beuk als inheemse soort een passend in dit landschap. Daarnaast zullen in de tuin enkele bomen worden gezet zodat er meer variatie in beplanting is.

— LANDSCHAPPELIJKE INPASSING —



NIJEUWE BEPLANTING

Bomen: 5 st.
Jr Juglans regia 'BroadView' boommaat: 18-20 1 st.
Py Pyrus communis boommaat: 16-18 2 st.
Md Malus domestica boommaat: 16-18 2 st.
Locatie bomen nieuwe situatie ter indicatie

Hagen:

Fs1 Beukenhaag, laag, 99 m l
Soort: Fagus sylvatica
Hoogte bij aanplant: 125-150
Aantal: 4 st./m l, totaal 396 stuks
Fs2 Beukenhaag, laag, 11 m l
Soort: Fagus sylvatica
Hoogte bij aanplant: 80-100
Aantal: 5 st./m l, totaal 55 stuks

OVERZICHT LANDSCHAPPELIJKE INPASSING

	huidig	nieuw	verschil
Boomvomen	1 st.	5 st.	+ 4 st.
Hagen	40 m	110 m	+ 70 m l
Gazon/tuin	569 m ²	1398 m ²	+ 829 m ²
Bebouwing	506 m ²	335 m ²	- 171 m ²
Verharding	975 m ²	317 m ²	- 658 m ²



TEKENINGGEGEVENS

Datum: 18-01-2022
Schaal: 1:500
Formaat: A2
Eenheden: cm

PROJECTGEGEVENS

Onderwerp: Landschappelijke inpassing
Oude dijk 9 / Koolmeesstraat 1a
Oudepeel
SO.1419-02





datum:
31-1-2022
Kenmerk:
22.902-FB.w-1
Bijlage - 2 -

BIJLAGE 2

Invoergegevens rekenmodel Geomilieu

Overzicht wegen
2032

Bijlage 2.1

Model: 2032
Groep: (hoofdgroep)
Lijst van Wegen, voor rekenmethode Wegverkeerslawaai - RMM-2012

Naam	Omschr.	ISO_H	ISO_M	Hdef.	Type	Cpl	Cpl_w	Helling	Wegdek	V(MR(D))	V(MR(A))	V(MR(N))	V(MR(P4))	V(LV(D))
01	Oudedijk	0,00	0,00	Relatief	Verdeling	False	1,5	0	W0	--	--	--	--	60

Overzicht wegen
2032

Bijlage 2.1

Model: 2032
 Groep: (hoofdgroep)
 Lijst van Wegen, voor rekenmethode Wegverkeerslaaai - RMW-2012

Naam	V(LV(A))	V(LV(N))	V(LV(P4))	V(MV(D))	V(MV(A))	V(MV(N))	V(MV(P4))	V(ZV(D))	V(ZV(A))	V(ZV(N))	V(ZV(P4))	Totaal	aantal	%Int (D)
01	60	60	--	60	60	60	--	60	60	60	--	2040,00	6,50	

Overzicht wegen
2032

Bijlage 2.1

Model: 2032
 Groep: (hoofdgroep)
 Lijst van Wegen, voor rekenmethode Wegverkeerslawaaai - RMM-2012

Naam	%Int (A)	%Int (N)	%Int (P4)	%MR (D)	%MR (A)	%MR (N)	%MR (P4)	%LV (D)	%LV (A)	%LV (N)	%LV (P4)	%MV (D)	%MV (A)	%MV (N)	%MV (P4)	%ZY (D)
01	4,10	0,70	--	--	--	--	--	96,70	96,20	96,20	--	2,80	3,20	3,20	--	0,50

Overzicht wegen
2032

Bijlage 2.1

Model: 2032
 Groep: (hoofdgroep)
 Lijst van Wegen, voor rekenmethode Wegverkeerslawaai - RMW-2012

Naam	%ZV (A)	%ZV (N)	%ZV (P4)	MR (D)	MR (A)	MR (N)	MR (P4)	LV (D)	LV (A)	LV (N)	LV (P4)	MV (D)	MV (A)	MV (N)	MV (P4)
01	0,60	0,60	--	--	--	--	--	128,22	80,46	13,74	--	3,71	2,68	0,46	--

Overzicht wegen
2032

Bijlage 2.1

Model: 2032
 Groep: (hoofdgroep)
 Lijst van Wegen, voor rekenmethode Wegverkeerslawaai - RMW-2012

Naam	ZV(D)	ZV(A)	ZV(N)	ZV(P4)	LE (D) 63	LE (D) 125	LE (D) 250	LE (D) 500	LE (D) 1k	LE (D) 2k	LE (D) 4k	LE (D) 8k
01	0,66	0,50	0,09	--	75,38	83,55	89,19	95,67	102,75	99,16	92,34	81,77

Overzicht wegen
2032

Bijlage 2.1

Model: 2032
Groep: (hoofdgroep)
Lijst van Wegen, voor rekenmethode Wegverkeerslawaaï - RMW-2012

Naam	LE (A) 63	LE (A) 125	LE (A) 250	LE (A) 500	LE (A) 1k	LE (A) 2k	LE (A) 4k	LE (A) 8k	LE (N) 63	LE (N) 125	LE (N) 250	LE (N) 500
01	73,53	81,74	87,46	93,78	100,77	97,19	90,38	79,88	65,85	74,07	79,78	86,10

Overzicht wegen
2032

Bijlage 2.1

Model: 2032
 Groep: (hoofdgroep)
 Lijst van Wegen, voor rekenmethode Wegverkeerslaaai - RMW-2012

Naam	LE (N)	1k	LE (N)	2k	LE (N)	4k	LE (N)	8k	LE (N)	63	LE (P4)	125	LE (P4)	250	LE (P4)	500	LE (P4)	1k	LE (P4)	2k	LE (P4)	4k	
01	93,10		89,52		82,70		72,20																

Overzicht wegen
2032

Bijlage 2.1

Model: 2032
Groep: (hoofdgroep)
Lijst van Wegen, voor rekenmethode Wegverkeerslawaai - RMW-2012

Naam	LE (P4)	8k
01	--	--

Overzicht rekenpunten

Bijlage 2.2

Model: 2032
 Groep: (hoofdgroep)
 Lijst van Toetspunten, voor rekenmethode Wegverkeerslawaai - RMW-2012

Naam	Omschr.	X	Y	Maaiveld	Hdef.	Hoogte A	Hoogte B	Hoogte C	Hoogte D	Hoogte E
01	Oudedijk 9 noordgevel	176505,40	406305,10	0,00	Eigen waarde	1,50	4,50	7,50	--	--
02	Oudedijk 9 noordgevel	176515,00	406301,76	0,00	Eigen waarde	1,50	4,50	7,50	--	--
03	Oudedijk 9 oostgevel	176516,23	406299,21	0,00	Eigen waarde	1,50	4,50	7,50	--	--
04	Oudedijk 9 oostgevel	176514,63	406294,64	0,00	Eigen waarde	1,50	4,50	7,50	--	--
05	Oudedijk 9 zuidgevel	176512,67	406293,91	0,00	Eigen waarde	1,50	4,50	7,50	--	--
06	Oudedijk 9 zuidgevel	176502,92	406297,31	0,00	Eigen waarde	1,50	4,50	7,50	--	--
07	Oudedijk 9 westgevel	176501,32	406299,73	0,00	Eigen waarde	1,50	4,50	7,50	--	--
08	Oudedijk 9 westgevel	176503,08	406304,79	0,00	Eigen waarde	1,50	4,50	7,50	--	--
09	Koolmeesstraat 1A noordgevel	176539,18	406277,53	0,00	Eigen waarde	1,50	4,50	7,50	--	--
10	Koolmeesstraat 1A noordgevel	176543,33	406277,39	0,00	Eigen waarde	1,50	4,50	7,50	--	--
11	Koolmeesstraat 1A oostgevel	176544,40	406275,14	0,00	Eigen waarde	1,50	4,50	7,50	--	--
12	Koolmeesstraat 1A oostgevel	176544,15	406267,51	0,00	Eigen waarde	1,50	4,50	7,50	--	--
13	Koolmeesstraat 1A zuidgevel	176542,71	406265,37	0,00	Eigen waarde	1,50	4,50	7,50	--	--
14	Koolmeesstraat 1A zuidgevel	176538,84	406265,50	0,00	Eigen waarde	4,50	7,50	--	--	--
15	Koolmeesstraat 1A westgevel	176537,48	406267,79	0,00	Eigen waarde	1,50	4,50	7,50	--	--
16	Koolmeesstraat 1A westgevel	176537,74	406275,59	0,00	Eigen waarde	1,50	4,50	7,50	--	--

Geomilieu V5.21

27-1-2022 16:09:29

Overzicht rekenpunten

Bijlage 2.2

Model: 2032
Groep: (hoofdgroep)
Lijst van Toetspunten, voor rekenmethode Wegverkeerslawaai - RMM-2012

Naam	Hoogte	F	Gevel
01	--	--	Ja
02	--	--	Ja
03	--	--	Ja
04	--	--	Ja
05	--	--	Ja
06	--	--	Ja
07	--	--	Ja
08	--	--	Ja
09	--	--	Ja
10	--	--	Ja
11	--	--	Ja
12	--	--	Ja
13	--	--	Ja
14	--	--	Ja
15	--	--	Ja
16	--	--	Ja

Geomilieu V5.21

27-1-2022 16:09:29

Overzicht gebouwen

Bijlage 2.3

Model: 2032
 Groep: (hoofdgroep)
 Lijst van Gebouwen, voor rekenmethode Wegverkeerslawaaï - RMW-2012

Naam	Omschr.	Hoogte	Maaiveld	Hdef.	Functie	BAG-id	Gemeente	Jaar	AHN-jaar	Trust	Cp	Zwevend
01	Gebouw	7,50	0,00	Eigen waarde				0	0	0	dB	False
02	Gebouw	2,50	0,00	Eigen waarde				0	0	0	dB	False
03	Gebouw	8,00	0,00	Eigen waarde				0	0	0	dB	False
04	Gebouw	7,00	0,00	Eigen waarde				0	0	0	dB	False
05	Gebouw	4,00	0,00	Eigen waarde				0	0	0	dB	False
06	Gebouw	4,00	0,00	Eigen waarde				0	0	0	dB	False
07	Gebouw	4,00	0,00	Eigen waarde				0	0	0	dB	False
08	Gebouw	2,50	0,00	Eigen waarde				0	0	0	dB	False
09	Gebouw	6,00	0,00	Eigen waarde				0	0	0	dB	False
10	Gebouw	8,00	0,00	Eigen waarde				0	0	0	dB	False
11	Gebouw	6,00	0,00	Eigen waarde				0	0	0	dB	False
12	Gebouw	6,00	0,00	Eigen waarde				0	0	0	dB	False
13	Gebouw	7,00	0,00	Eigen waarde				0	0	0	dB	False
14	Gebouw	7,50	0,00	Eigen waarde				0	0	0	dB	False
15	Gebouw	7,50	0,00	Eigen waarde				0	0	0	dB	False
16	Gebouw	8,00	0,00	Eigen waarde				0	0	0	dB	False
17	Gebouw	8,00	0,00	Eigen waarde				0	0	0	dB	False
18	Nieuwbouwwoning Oudedijk 9	8,00	0,00	Eigen waarde				0	0	0	dB	False
19	Bijgebouw Oudedijk 9	6,00	0,00	Eigen waarde				0	0	0	dB	False
20	Nieuwbouwwoning Koolmeesstraat 1A	8,00	0,00	Eigen waarde				0	0	0	dB	False
21	Bijgebouw Koolmeesstraat 1A	4,00	0,00	Eigen waarde				0	0	0	dB	False
22	Gebouw	6,00	0,00	Eigen waarde				0	0	0	dB	False
23	Gebouw	4,00	0,00	Eigen waarde				0	0	0	dB	False
24	Gebouw	2,50	0,00	Eigen waarde				0	0	0	dB	False
25	Gebouw	7,50	0,00	Eigen waarde				0	0	0	dB	False
26	Gebouw	4,00	0,00	Eigen waarde				0	0	0	dB	False

Overzicht gebouwen

Bijlage 2.3

Model: 2032
 Groep: (hoofdgroep)
 Lijst van Gebouwen, voor rekenmethode Wegverkeerslawaai - RMW-2012

Naam	Refl. 63	Refl. 125	Refl. 250	Refl. 500	Refl. 1k	Refl. 2k	Refl. 4k	Refl. 8k
01	0,80	0,80	0,80	0,80	0,80	0,80	0,80	0,80
02	0,80	0,80	0,80	0,80	0,80	0,80	0,80	0,80
03	0,80	0,80	0,80	0,80	0,80	0,80	0,80	0,80
04	0,80	0,80	0,80	0,80	0,80	0,80	0,80	0,80
05	0,80	0,80	0,80	0,80	0,80	0,80	0,80	0,80
06	0,80	0,80	0,80	0,80	0,80	0,80	0,80	0,80
07	0,80	0,80	0,80	0,80	0,80	0,80	0,80	0,80
08	0,80	0,80	0,80	0,80	0,80	0,80	0,80	0,80
09	0,80	0,80	0,80	0,80	0,80	0,80	0,80	0,80
10	0,80	0,80	0,80	0,80	0,80	0,80	0,80	0,80
11	0,80	0,80	0,80	0,80	0,80	0,80	0,80	0,80
12	0,80	0,80	0,80	0,80	0,80	0,80	0,80	0,80
13	0,80	0,80	0,80	0,80	0,80	0,80	0,80	0,80
14	0,80	0,80	0,80	0,80	0,80	0,80	0,80	0,80
15	0,80	0,80	0,80	0,80	0,80	0,80	0,80	0,80
16	0,80	0,80	0,80	0,80	0,80	0,80	0,80	0,80
17	0,80	0,80	0,80	0,80	0,80	0,80	0,80	0,80
18	0,80	0,80	0,80	0,80	0,80	0,80	0,80	0,80
19	0,80	0,80	0,80	0,80	0,80	0,80	0,80	0,80
20	0,80	0,80	0,80	0,80	0,80	0,80	0,80	0,80
21	0,80	0,80	0,80	0,80	0,80	0,80	0,80	0,80
22	0,80	0,80	0,80	0,80	0,80	0,80	0,80	0,80
23	0,80	0,80	0,80	0,80	0,80	0,80	0,80	0,80
24	0,80	0,80	0,80	0,80	0,80	0,80	0,80	0,80
25	0,80	0,80	0,80	0,80	0,80	0,80	0,80	0,80
26	0,80	0,80	0,80	0,80	0,80	0,80	0,80	0,80

Geomilieu V5.21

27-1-2022 16:10:02

Overzicht bodemgebieden

Bijlage 2.4

Model: 2032
Groep: (hoofdgroep)
Lijst van Bodemgebieden, voor rekenmethode Wegverkeerslawaai - RMW-2012

Naam	Omschr.	Bf
01	Oudedijk/Koolmeesstraat	0,00
02	Hard bodemgebied	0,00
03	Hard bodemgebied	0,00
04	Hard bodemgebied	0,00

Overzicht model info

Bijlage 2.5

Rapport: Lijst van model eigenschappen
Model: 2032

Model eigenschap

Omschrijving 2032
Verantwoordelijke [REDACTED]
Rekenmethode #2 | Wegverkeerslawaai | RMW-2012 |

Aangemaakt door [REDACTED] op 27-1-2022
Laatst ingezien door [REDACTED] op 27-1-2022
Model aangemaakt met Geomilieu V5.21

Dagperiode 07:00 - 19:00
Avondperiode 19:00 - 23:00
Nachtperiode 23:00 - 07:00
Samengestelde periode Iden
Waarde Gem(Dag, Avond + 5, Nacht + 10)
Standaard maaiveldhoogte 0
Rekenhoogte contouren 5
Detailniveau toetspunt resultaten Bronresultaten
Detailniveau resultaten grids Groepsresultaten
Zoekafstand [m] --
Max. reflectie afstand tot bron [m] --
Max. reflectie afstand tot ontvanger [m] --
Standaard bodemfactor 0,80
Zichthoek [grd] 2
Maximale reflectiediepte 1
Reflectie in woonwijken scherpen Ja
Geometrische uitbreiding Volledige 3D analyse
Luchtdemping Conform standaard
Luchtdemping [dB/km] 0,00; 0,00; 1,00; 2,00; 4,00; 10,00; 23,00; 58,00
Meteorologische correctie Conform standaard
Waarde voor C0 3,50

Geomilieu V5.21

27-1-2022 16:10:57

Commentaar



datum:
31-1-2022
Kenmerk:
22.902-FB.w-1
Bijlage - 3 -

BIJLAGE 3

Berekeningsresultaten

Rekenresultaten Oudedijk excl. 5 dB aftrek
2032

Bijlage 3.1

Rapport: Resultatentabel
 Model: 2032
 L_{Aeq} totaalresultaten voor toetspunten
 Groep: Oudedijk
 Groepsreductie: Nee

Naam							
Toetspunt	Omschrijving	Hoogte	Dag	Avond	Nacht	Lden	
01_A	Oudedijk 9 noordgevel	1,50	44,4	42,4	34,7	45,1	
01_B	Oudedijk 9 noordgevel	4,50	46,0	44,1	36,4	46,8	
01_C	Oudedijk 9 noordgevel	7,50	46,6	44,6	37,0	47,4	
02_A	Oudedijk 9 noordgevel	1,50	43,1	41,1	33,5	43,9	
02_B	Oudedijk 9 noordgevel	4,50	44,7	42,7	35,0	45,4	
02_C	Oudedijk 9 noordgevel	7,50	45,4	43,4	35,8	46,2	
03_A	Oudedijk 9 oostgevel	1,50	32,5	30,6	22,9	33,3	
03_B	Oudedijk 9 oostgevel	4,50	32,9	31,0	23,3	33,7	
03_C	Oudedijk 9 oostgevel	7,50	33,5	31,5	23,8	34,2	
04_A	Oudedijk 9 oostgevel	1,50	34,1	32,2	24,5	34,9	
04_B	Oudedijk 9 oostgevel	4,50	35,7	33,7	26,1	36,5	
04_C	Oudedijk 9 oostgevel	7,50	37,2	35,2	27,5	38,0	
05_A	Oudedijk 9 zuidgevel	1,50	31,7	29,7	22,0	32,5	
05_B	Oudedijk 9 zuidgevel	4,50	33,3	31,3	23,7	34,1	
05_C	Oudedijk 9 zuidgevel	7,50	34,4	32,4	24,8	35,2	
06_A	Oudedijk 9 zuidgevel	1,50	11,1	9,2	1,5	11,9	
06_B	Oudedijk 9 zuidgevel	4,50	14,6	12,6	5,0	15,4	
06_C	Oudedijk 9 zuidgevel	7,50	19,7	17,7	10,1	20,5	
07_A	Oudedijk 9 westgevel	1,50	44,0	42,1	34,4	44,8	
07_B	Oudedijk 9 westgevel	4,50	45,7	43,7	36,1	46,5	
07_C	Oudedijk 9 westgevel	7,50	46,3	44,3	36,6	47,0	
08_A	Oudedijk 9 westgevel	1,50	44,4	42,5	34,8	45,2	
08_B	Oudedijk 9 westgevel	4,50	46,1	44,2	36,5	46,9	
08_C	Oudedijk 9 westgevel	7,50	46,7	44,7	37,0	47,4	
09_A	Koolmeesstraat 1A noordgevel	1,50	26,3	24,3	16,6	27,0	
09_B	Koolmeesstraat 1A noordgevel	4,50	27,2	25,2	17,6	28,0	
09_C	Koolmeesstraat 1A noordgevel	7,50	31,1	29,1	21,4	31,9	
10_A	Koolmeesstraat 1A noordgevel	1,50	23,6	21,6	14,0	24,4	
10_B	Koolmeesstraat 1A noordgevel	4,50	25,2	23,2	15,6	26,0	
10_C	Koolmeesstraat 1A noordgevel	7,50	30,5	28,5	20,8	31,3	
11_A	Koolmeesstraat 1A oostgevel	1,50	29,6	27,7	20,0	30,4	
11_B	Koolmeesstraat 1A oostgevel	4,50	30,3	28,3	20,6	31,0	
11_C	Koolmeesstraat 1A oostgevel	7,50	30,8	28,9	21,2	31,6	
12_A	Koolmeesstraat 1A oostgevel	1,50	--	--	--	--	
12_B	Koolmeesstraat 1A oostgevel	4,50	--	--	--	--	
12_C	Koolmeesstraat 1A oostgevel	7,50	--	--	--	--	
13_A	Koolmeesstraat 1A zuidgevel	1,50	--	--	--	--	
13_B	Koolmeesstraat 1A zuidgevel	4,50	--	--	--	--	
13_C	Koolmeesstraat 1A zuidgevel	7,50	--	--	--	--	
14_A	Koolmeesstraat 1A zuidgevel	4,50	--	--	--	--	
14_B	Koolmeesstraat 1A zuidgevel	7,50	--	--	--	--	
15_A	Koolmeesstraat 1A westgevel	1,50	36,8	34,8	27,1	37,5	
15_B	Koolmeesstraat 1A westgevel	4,50	34,9	32,9	25,3	35,7	
15_C	Koolmeesstraat 1A westgevel	7,50	35,9	33,9	26,3	36,7	
16_A	Koolmeesstraat 1A westgevel	1,50	30,0	28,1	20,4	30,8	

Alle getoonde dB-waarden zijn A-gewogen

Rapport: Resultatentabel
Model: 2032
L_{Aeq} totaalresultaten voor toetspunten
Groep: Oudedijk
Groepsreductie: Nee

Naam							
Toetspunt	Omschrijving	Hoogte	Dag	Avond	Nacht	Lden	
16_B	Koolmeesstraat 1A westgevel	4,50	31,4	29,5	21,8	32,2	
16_C	Koolmeesstraat 1A westgevel	7,50	31,6	29,6	22,0	32,4	

Alle getoonde dB-waarden zijn A-gewogen

Rekenresultaten Oudedijk incl. 5 dB aftrek
2032

Bijlage 3.2

Rapport: Resultatentabel
Model: 2032
L_{Aeq} totaalresultaten voor toetspunten
Groep: Oudedijk
Groepsreductie: Ja

Naam							
Toetspunt	Omschrijving	Hoogte	Dag	Avond	Nacht	Lden	
01_A	Oudedijk 9 noordgevel	1,50	39,4	37,4	29,7	40,1	
01_B	Oudedijk 9 noordgevel	4,50	41,0	39,1	31,4	41,8	
01_C	Oudedijk 9 noordgevel	7,50	41,6	39,6	32,0	42,4	
02_A	Oudedijk 9 noordgevel	1,50	38,1	36,1	28,5	38,9	
02_B	Oudedijk 9 noordgevel	4,50	39,7	37,7	30,0	40,4	
02_C	Oudedijk 9 noordgevel	7,50	40,4	38,4	30,8	41,2	
03_A	Oudedijk 9 oostgevel	1,50	27,5	25,6	17,9	28,3	
03_B	Oudedijk 9 oostgevel	4,50	27,9	26,0	18,3	28,7	
03_C	Oudedijk 9 oostgevel	7,50	28,5	26,5	18,8	29,2	
04_A	Oudedijk 9 oostgevel	1,50	29,1	27,2	19,5	29,9	
04_B	Oudedijk 9 oostgevel	4,50	30,7	28,7	21,1	31,5	
04_C	Oudedijk 9 oostgevel	7,50	32,2	30,2	22,5	33,0	
05_A	Oudedijk 9 zuidgevel	1,50	26,7	24,7	17,0	27,5	
05_B	Oudedijk 9 zuidgevel	4,50	28,3	26,3	18,7	29,1	
05_C	Oudedijk 9 zuidgevel	7,50	29,4	27,4	19,8	30,2	
06_A	Oudedijk 9 zuidgevel	1,50	6,1	4,2	-3,5	6,9	
06_B	Oudedijk 9 zuidgevel	4,50	9,6	7,6	-0,1	10,4	
06_C	Oudedijk 9 zuidgevel	7,50	14,7	12,7	5,1	15,5	
07_A	Oudedijk 9 westgevel	1,50	39,0	37,1	29,4	39,8	
07_B	Oudedijk 9 westgevel	4,50	40,7	38,7	31,1	41,5	
07_C	Oudedijk 9 westgevel	7,50	41,3	39,3	31,6	42,0	
08_A	Oudedijk 9 westgevel	1,50	39,4	37,5	29,8	40,2	
08_B	Oudedijk 9 westgevel	4,50	41,1	39,2	31,5	41,9	
08_C	Oudedijk 9 westgevel	7,50	41,7	39,7	32,0	42,4	
09_A	Koolmeesstraat 1A noordgevel	1,50	21,3	19,3	11,6	22,0	
09_B	Koolmeesstraat 1A noordgevel	4,50	22,2	20,2	12,6	23,0	
09_C	Koolmeesstraat 1A noordgevel	7,50	26,1	24,1	16,4	26,9	
10_A	Koolmeesstraat 1A noordgevel	1,50	18,6	16,6	9,0	19,4	
10_B	Koolmeesstraat 1A noordgevel	4,50	20,2	18,2	10,6	21,0	
10_C	Koolmeesstraat 1A noordgevel	7,50	25,5	23,5	15,8	26,3	
11_A	Koolmeesstraat 1A oostgevel	1,50	24,6	22,7	15,0	25,4	
11_B	Koolmeesstraat 1A oostgevel	4,50	25,3	23,3	15,6	26,0	
11_C	Koolmeesstraat 1A oostgevel	7,50	25,8	23,9	16,2	26,6	
12_A	Koolmeesstraat 1A oostgevel	1,50	--	--	--	--	
12_B	Koolmeesstraat 1A oostgevel	4,50	--	--	--	--	
12_C	Koolmeesstraat 1A oostgevel	7,50	--	--	--	--	
13_A	Koolmeesstraat 1A zuidgevel	1,50	--	--	--	--	
13_B	Koolmeesstraat 1A zuidgevel	4,50	--	--	--	--	
13_C	Koolmeesstraat 1A zuidgevel	7,50	--	--	--	--	
14_A	Koolmeesstraat 1A zuidgevel	4,50	--	--	--	--	
14_B	Koolmeesstraat 1A zuidgevel	7,50	--	--	--	--	
15_A	Koolmeesstraat 1A westgevel	1,50	31,8	29,8	22,1	32,5	
15_B	Koolmeesstraat 1A westgevel	4,50	29,9	27,9	20,3	30,7	
15_C	Koolmeesstraat 1A westgevel	7,50	30,9	28,9	21,3	31,7	
16_A	Koolmeesstraat 1A westgevel	1,50	25,0	23,1	15,4	25,8	

Alle getoonde dB-waarden zijn A-gewogen

Rapport: Resultatentabel
Model: 2032
L_{Aeq} totaalresultaten voor toetspunten
Groep: Oudedijk
Groepsreductie: Ja

Naam							
Toetspunt	Omschrijving	Hoogte	Dag	Avond	Nacht	Lden	
16_B	Koolmeesstraat 1A westgevel	4,50	26,4	24,5	16,8	27,2	
16_C	Koolmeesstraat 1A westgevel	7,50	26,6	24,6	17,0	27,4	

Alle getoonde dB-waarden zijn A-gewogen

QUICKSCAN SOORTENBESCHERMING

OUDEDIJK 9 TE ODILIAPEEL

Colofon

Quickscan soortenbescherming

Projectnummer: EP.22.1024

Versie: 2

Datum: 25 mei 2023

Opdrachtnemer

Agrifirm NWE BV
Bedrijfsontwikkeling Exlan
Waalkade 33
5347 KR Oss

Postbus 300
5340 AH Oss

Locatie

Oudedijk 9 Odiliapeel

Contactpersoon

[REDACTED]

T: 088 – 488 2929

F: 088 – 488 2102

E: [REDACTED]

Uitvoerders

[REDACTED]

Collegiale check

[REDACTED]

ALLE RECHTEN VOORBEHOUDEN. NIETS UIT DEZE UITGAVE MAG WORDEN VERVEELVULDIGD DOOR MIDDEL VAN DRUK, FOTOKOPIE, MICROFILM, GELUIDSBAND, ELEKTRONISCH OF OP WELKE ANDERE WIJZE DAN OOK, EN EVENMIN IN EEN GEAUTOMATISEERD GEGEVENSBESTAND WORDEN OPGESLAGEN, ZONDER VOORAFGAANDE SCHRIFTELIJKE TOESTEMMING VAN AGRIFIRM EXLAN.

Inhoudsopgave

Quickscan soortenbescherming

INLEIDING	4
HOOFDSTUK 1	6
TOETSINGSKADER	6
HOOFDSTUK 2	9
ONDERZOEKSRESULTATEN	9
HOOFDSTUK 3	25
CONCLUSIE	25
LITERATUUR	26
WAARNEMINGEN	27
EFFECTEN INDICATOR SOORTEN	34
PLAN PROJECTLOCATIE	36

Inleiding

Planbeschrijving

Aanleiding

Het plangebied is gelegen aan de Oudedijk 9 te Odiliapeel. De plannen omvatten een bestemmingsplanwijziging van de functie van het perceel van 'bedrijf' naar 'wonen', waarbij huidige bebouwing wordt gesloopt, indien nodig heggen worden verwijderd en een boom gekapt wordt ten behoeve van de bouw van twee woningen (zie bijlage 3). In dit kader wordt door het bevoegde gezag een toets aan de soortenbescherming noodzakelijk geacht. Bij de uitvoering van de voorgenomen ingrepen moet rekening worden gehouden met het huidige voorkomen van de, op grond van de Wet natuurbescherming, beschermde soorten. Als de voorgenomen ingreep leidt tot het overtreden van verbodsbepalingen betreffende beschermde soorten, moet vrijstelling of ontheffing worden verkregen.

De voorliggende quickscan bevat een inventarisatie van de huidige aanwezigheid van beschermde soorten planten en dieren in en om het plangebied. Tevens worden de te verwachten effecten van de ingreep in het plangebied beoordeeld.

Plangebied

Het plangebied ligt in de plaats Odiliapeel in de gemeente Uden. Het plangebied bevindt zich buiten de verkeerskundige en stedenbouwkundige bebouwde kom van Odiliapeel.



• Afbeelding 1: luchtfoto plangebied (bron: streetsmart.cyclomedia.com/streetsmart, geraadpleegd op 10/03/2022)

Onderzoeksmethode

Om een goede indicatie van de natuurwaarden binnen het plangebied te krijgen, wordt het onderzoek in verschillende stappen uitgevoerd. Op basis van bronnenonderzoek is nagegaan of er wettelijk beschermde planten- of diersoorten in het gebied voor kunnen komen waaraan extra aandacht geschonken dient te worden tijdens het terreinbezoek.

Na het bronnenonderzoek is een verkennend terreinbezoek gebracht aan het plangebied. Hierbij is, op basis van de gegevens van het literatuuronderzoek, beoordeeld voor welke soorten het gebied daadwerkelijk een geschikte habitat biedt en daarmee welke soorten er daadwerkelijk voor kunnen komen. Vervolgens zijn de mogelijke effecten op de verwachte beschermde soorten beschreven.

Op basis van de doorlopen procedures zijn conclusies getrokken met betrekking tot de eventuele negatieve effecten en/of obstakels inzake de Wet natuurbescherming.

Op vrijdag 18 maart 2022 is de locatie tussen 15:00 en 16:00 uur ter plaatse geïnventariseerd, om te onderzoeken of het plangebied een zodanig belangrijke status heeft dat een aanvullend veldonderzoek noodzakelijk is. Op het moment van inventarisatie was het 12 graden Celsius en zonnig.

Vervolgens zijn er twee verkennende huismussen onderzoeken uitgevoerd op 11 mei en 17 mei beide keren 's morgens vroeg en op 22 mei is er een verkennend vleermuisonderzoek uitgevoerd van 21.45 tot 00.15 uur.

Op basis van terreinkenmerken is beoordeeld of het terrein geschikt is voor de, in de regio voorkomende, beschermde soorten.

Doelstelling

Om een indicatie te krijgen van de effecten die de sloop- en bouwwerkzaamheden hebben op de natuurwaarden binnen het plangebied, dienen de volgende vragen te worden beantwoord:

1. Welke wettelijk beschermde soorten komen in het plangebied voor? Welke status hebben deze soorten?
2. Welke invloed heeft de geplande ingreep in het betreffende gebied op de beschermde soorten en komt daarmee de staat van instandhouding in gevaar?
3. Hoe dient omgegaan te worden met eventuele negatieve effecten van het plan op wettelijk beschermde planten- en diersoorten, en welke vervolgstappen zijn nodig?

1 Toetsingskader

Wet natuurbescherming

De bescherming van natuur is in Nederland vastgelegd in nationale wetgeving. De nationale wetgeving is een Nederlandse implementatie van de belangrijkste Europese wetgevingselementen. Per 1 januari 2017 zijn de Flora- en Faunawet, de Boswet en de Natuurbeschermingswet 1998 vervangen door de Wet natuurbescherming. De uitvoering van deze nieuwe wet is grotendeels in handen van de provincies gekomen.

1.1 Gebiedsbescherming

De Wet natuurbescherming noemt bekende maar ook enkele nieuwe soorten natuurgebieden die bescherming behoeven: de Natura 2000-gebieden, het Natuurnetwerk Nederland (NNN), bijzondere provinciale natuurgebieden en landschappen, bijzondere nationale natuurgebieden en de nationale parken. Bij ontwikkelingen met name in het buitengebied moet rekening worden gehouden met het al dan niet van toepassing zijn van de beschermingsregimes van deze natuurgebieden. Ieder gebied kent een eigen beschermingsregime dat afzonderlijk gewogen dient te worden in relatie tot plannen, projecten en andere handelingen met mogelijk nadelige effecten voor de beschermde natuurwaarden.

Natura 2000-gebieden

De bekendste natuurgebieden zijn de Natura 2000-gebieden, zij kennen tevens het meest strikte beschermingsregime. De basis voor Natura 2000 zijn de Europese Vogelrichtlijn en de Habitatrichtlijn. In Nederland zijn 164 gebieden als Natura 2000-gebied aangewezen. Voor ieder gebied zijn instandhoudingsdoelstellingen bepaald die betrekking kunnen hebben op de bescherming van specifieke flora en fauna alsook leefgebieden van soorten. Alle projecten en handelingen binnen of buiten de gebiedsgrenzen mogen geen verstorend of verslechterend effect hebben op de instandhoudingsdoelstellingen. Voor de voorgenomen ontwikkeling is hier, voor zover van toepassing, separaat aan getoetst. In deze rapportage wordt hier verder niet op ingegaan.

Natuurnetwerk Nederland

Het Natuurnetwerk Nederland (voorheen EHS) is het Nederlands netwerk van bestaande en nieuw aan te leggen natuurgebieden. Het netwerk moet natuurgebieden beter verbinden met elkaar en met het omringende agrarisch gebied. De provincies zijn belast met de taak een dergelijk netwerk tot stand te laten te komen en in stand te laten. De uitvoering hiervan is hoofdzakelijk gestuurd vanuit de ruimtelijke ordening (provinciale verordeningen). Binnen het Natuurnetwerk Nederland geldt een “nee, tenzij”- benadering.

Overige gebieden

Naast de bovengenoemde gebieden kunnen gebieden aangewezen worden als ‘bijzondere provinciale natuurgebieden’, ‘bijzondere provinciale landschappen’ of ‘nationaal park’. De bescherming van deze gebieden vindt net als bij het NNN plaats via het ruimtelijk spoor. Daarnaast kan een gebied aangewezen worden als ‘bijzonder nationaal gebied’, een soort voorloper van de aanwijzing als Natura 2000-gebied. De bescherming van deze gebieden stemt dan ook overeen met de bescherming van Natura 2000-gebieden.

1.2 Soortenbescherming

De Wet natuurbescherming deelt soorten in drie beschermingsregimes in. Daarnaast zijn er vrijgestelde soorten en jaarrond beschermde vogelnesten.

- 1) Beschermingsregime soorten vogelrichtlijn
- 2) Beschermingsregime soorten habitatrichtlijn
- 3) Beschermingsregime ander soorten
- 4) Vrijgestelde soorten
- 5) Jaarrond beschermde vogelnesten

Vogelrichtlijn

Onder de soorten van de Vogelrichtlijn vallen alle van nature in Nederland in het wild levende vogels. Het is verboden om:

- Opzettelijk vogels te doden of te vangen;
- Opzettelijk vogelnesten, -rustplaatsen en – eieren te vernielen of te beschadigen of vogelnesten weg te nemen;
- Eieren van vogels te rapen en deze onder zich te hebben;
- Opzettelijk vogels te storen, tenzij de storing niet van wezenlijke invloed is op de staat van instandhouding van de desbetreffende vogelsoort.

Habitatrichtlijn

Onder de soorten van de Habitatrichtlijn vallen soorten die genoemd zijn in Bijlage IV van de Habitatrichtlijn, Bijlage I en II van het Verdrag van Bern en Bijlage I van het Verdrag van Bonn. In de Bijlagen van de Verdragen van Bern en Bonn worden ook vogels genoemd.

Wat betreft deze soorten is het verboden om:

- Opzettelijk dieren te doden of te vangen;
- Opzettelijk dieren te verstoren;
- Opzettelijk eieren van dieren te vernielen of te rapen;
- Voortplantingsplaatsen of rustplaatsen van dieren te beschadigen of te vernielen;
- Opzettelijk planten in hun natuurlijke verspreidingsgebied te plukken, te verzamelen, af te snijden, te ontwortelen of te vernielen.

Ook is het verboden deze soorten te verkopen, te vervoeren voor verkoop, te verhandelen, te ruilen of te kopen, tenzij het gaat om gefokte of gekweekte dieren of planten.

Andere soorten

Onder het beschermingsregime andere soorten vallen soorten waarvan er geen Europese verplichting tot bescherming is. Dit zijn soorten die vanuit nationaal belang extra bescherming behoeven. Het beschermingsniveau van deze soorten kan per provincie verschillen.

Het is verboden om:

- 1) Opzettelijk dieren te doden of te vangen;
- 2) Voortplantingsplaatsen of rustplaatsen van dieren te beschadigen of te vernielen;
- 3) Opzettelijk (vaat)planten in hun natuurlijke verspreidingsgebied te plukken te verzamelen, af te snijden, te ontwortelen of te vernielen.

Provincies hebben de bevoegdheid om bij provinciale verordening vrijstelling te verlenen voor nationaal beschermde soorten.

Vrijgestelde soorten

De verboden zijn niet van toepassing op de bosmuis, de huisspitsmuis en de veldmuis voor zover deze dieren zich in of op gebouwen of daarbij behorende erven of roerende zaken bevinden. Ook vallen de zwarte rat, bruine rat, huismuis, de mol en exoten niet onder beschermingsregime van de Wet natuurbescherming en mogen opzettelijk gedood en gevangen worden. Daarnaast geldt, zoals hierboven reeds aangegeven, dat provincies de bevoegdheid hebben vrijstelling te verlenen voor bepaalde soorten.

Jaarrond beschermde vogelnesten

De opgestelde lijst met jaarrond beschermde nesten voor vogels is een beleidsdocument dat voortvloeit uit de voormalige Flora- en faunawet en meegenomen is onder de Wet natuurbescherming. De nesten zijn ingedeeld in categorieën (1 t/m 5) waarvan de categorie 1 t/m 4 jaarrond beschermd zijn. Nesten in categorie 5 zijn enkel beschermd bij afwezigheid van voldoende alternatieven.

- 1) Nesten die, behalve gedurende het broedseizoen als nest, buiten het broedseizoen in gebruik zijn als vaste rust- en verblijfplaats
- 2) Nesten van koloniebroeders die elk broedseizoen op dezelfde plaats broeden en die daarin zeer honkvast zijn of afhankelijk van bebouwing of biotoop. De (fysieke) voorwaarden voor de nestplaats zijn vaak zeer specifiek en limitatief beschikbaar.
- 3) Nesten van vogels, zijnde geen koloniebroeders, die elk broedseizoen op dezelfde plaats broeden en die daarin zeer honkvast zijn of afhankelijk van bebouwing. De (fysieke) voorwaarden voor de nestplaats zijn vaak zeer specifiek en limitatief beschikbaar.
- 4) Vogels die jaar in jaar uit gebruik maken van hetzelfde nest en die zelf niet of nauwelijks in staat zijn een nest te bouwen.
- 5) Nesten van vogels die weliswaar vaak terugkeren naar de plaats waar zij het jaar daarvoor hebben gebroed of de directe omgeving daarvan, maar die wel over voldoende flexibiliteit beschikken om, als de broedplaats verloren is gegaan, zich elders te vestigen.

1.3 Houtopstanden

De regels van de Boswet zijn grotendeels onveranderd opgenomen in de Wet natuurbescherming. Een houtopstand is een zelfstandige eenheid van bomen, boomvormers, struiken, hakhout of griend, die een oppervlakte van 10 are of meer beslaat ofwel een rijbeplanting die meer dan twintig bomen omvat.

Buiten de bescherming vallen:

- houtopstanden binnen de bij besluit van de gemeenteraad vastgestelde grenzen van de bebouwde kom (voor deze wet);
- houtopstanden op erven of in tuinen
- fruitbomen en windschermen om boomgaarden;
- naaldbomen bedoeld als kerstbomen en niet ouder dan twintig jaar
- kweekgoed;
 - uit populieren of wilgen bestaande wegbeplantingen,
 - beplantingen langs waterwegen, en
 - eenrijige beplantingen langs landbouwgronden;
- Het dunnen van een houtopstand;
- uit populieren, wilgen, essen of elzen bestaande beplantingen die zijn bedoeld voor de productie van houtige biomassa indien zij:
 - ten minste eens per tien jaar worden geoogst;
 - bestaan uit minstens tienduizend per hectare per beplantingseenheid
 - bestaande uit een aaneengesloten beplanting die niet wordt doorsneden door onbeplante stroken breder dan twee meter;
 - zijn aangelegd na 1 januari 2013.

2

Onderzoeksresultaten

2.1 Bronnenonderzoek

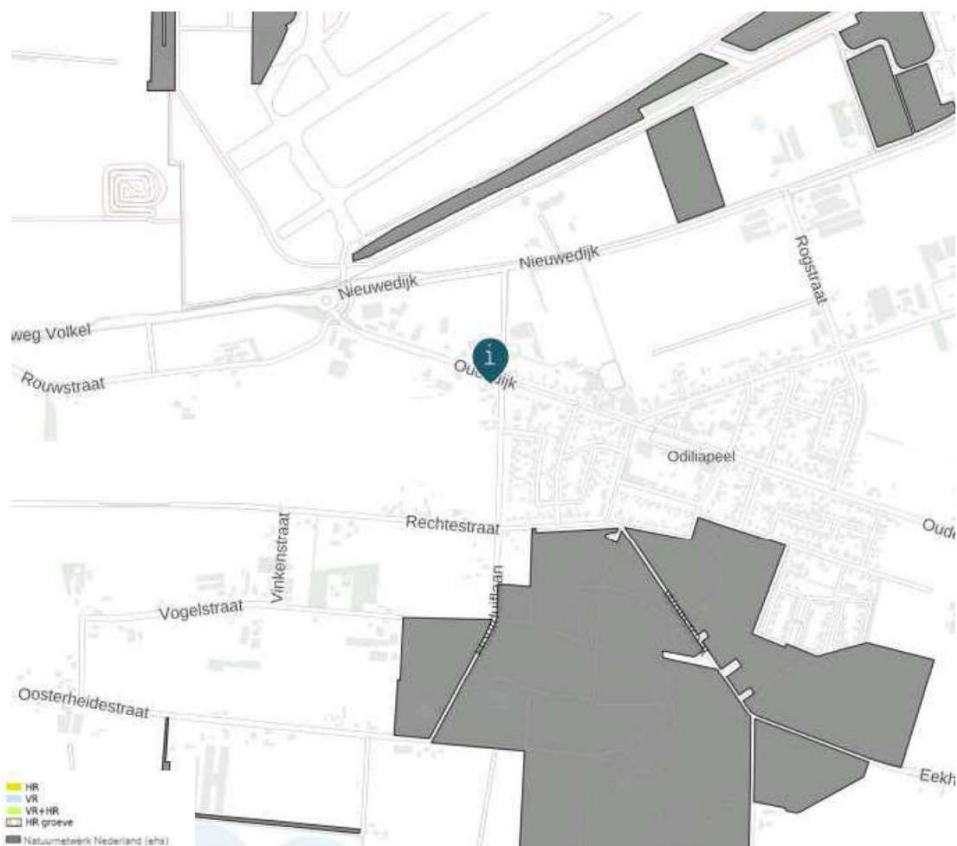
Gegevens van websites als www.waarneming.nl zijn geraadpleegd voor achtergrondinformatie. Een groot aantal amateurs en professionals publiceert op deze bekende websites zijn natuurwaarnemingen, die worden gecontroleerd door een validatiecommissie. Zodoende zijn de waarnemingen uit deze bronnen redelijk betrouwbaar, maar moeilijk te verifiëren. De waarnemingen geven eventueel wel een indicatie van soorten waar tijdens het veldonderzoek extra aandacht aan besteed dient te worden.

Natuurnetwerk Nederland

Het natuurbeheerplan is een beleidskader om het Europese, rijks- en provinciale natuur- en landschapsbeleid te realiseren. Het gaat hier om bestaande natuurgebieden, gebieden waar nieuwe natuur aangelegd wordt, landbouwgebieden worden ingericht en beheerd volgens agrarisch natuurbeheer en de Natura 2000-gebieden.

Het plangebied ligt nabij het Natuurnetwerk Nederland en buiten andere natuurgebieden zoals Natura 2000. Het meest dichtbijgelegen Natura 2000-gebied is het Natura 2000-gebied "Oeffelter Meent".

Het Natuurnetwerk Brabant is onderdeel van het Natuurnetwerk Nederland. Het is een netwerk van deels bestaande en deels nieuwe natuurgebieden die door ecologische verbindingzones met elkaar verbonden zijn. Hierdoor kunnen dieren zich makkelijker verplaatsen tussen verschillende natuurgebieden. Zo wordt de biodiversiteit (het totaal aan planten en dieren) bevorderd. Ongeveer 90% van het Natuurnetwerk Brabant wordt gevormd door bestaande natuurgebieden zoals bijvoorbeeld de Biesbosch en de Maashorst. Maar het netwerk is nog niet compleet. Er ontbreken nog veel gebieden en verbindingen die belangrijk zijn voor dieren en planten. Vanwege de klimaatverandering veranderen hun leefomstandigheden en wordt dat nog urgenter. Zij moeten zich kunnen verplaatsen om genoeg voedsel te kunnen blijven vinden en zich voort te planten. Maar het Natuurnetwerk is er niet alleen voor planten en dieren, maar ook voor mensen. Mensen genieten, recreëren en ontspannen in de natuur en voelen zich gelukkiger. Natuur schept kansen voor ondernemers die natuur en hun bedrijf willen combineren en helpt tegen de gevolgen van klimaatverandering.



• Afbeelding 2: ligging Natuurnetwerk Nederland en Natura 2000
(bron: atlasleefomgeving.nl/kaarten, geraadpleegd op 10/03/2022)

2.2 Veldonderzoek

Op verschillende punten in het plangebied zijn waarnemingen verricht. Tijdens het veldbezoek is het gebied beoordeeld op de aanwezigheid van beschermde soorten en de habitatgeschiktheid voor beschermde soorten. Er is extra aandacht besteed aan de mogelijke aanwezigheid van vleermuizen en vogelnesten.

De ecologische factoren in de omgeving zijn met behulp van een digitale fotocamera vastgelegd. Om de flora en fauna te kunnen determineren, is gebruik gemaakt van eigen kennis en literatuur.

• Afbeelding 3: aanzicht woonhuis



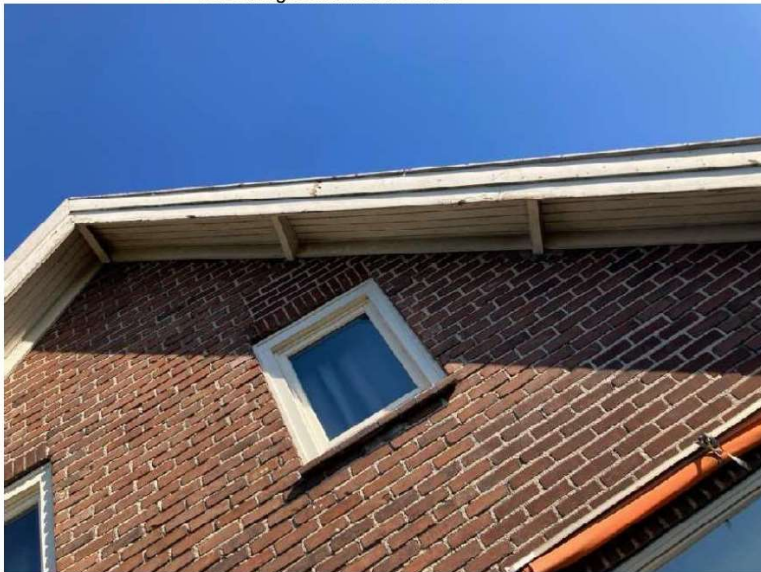
• Afbeelding 4: aanzicht woonhuis met overkapping en coniferen haag



• Afbeelding 5: aanzicht woonhuis



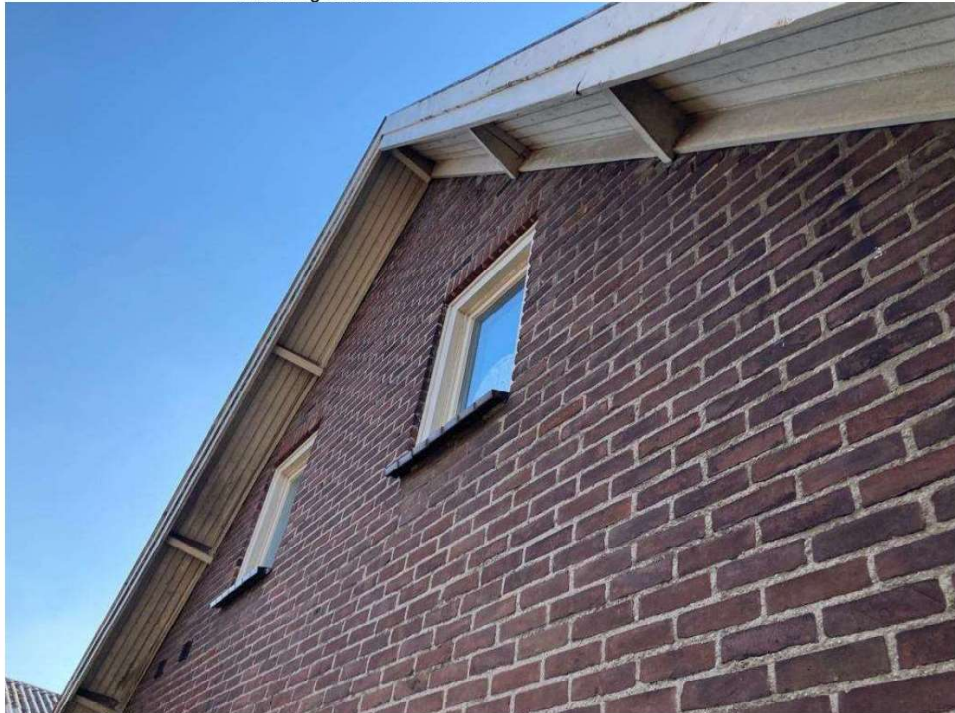
• Afbeelding 6: aanzicht woonhuis



• Afbeelding 7: voorzijde woonhuis



• Afbeelding 8: aanzicht woonhuis



• Afbeelding 9: achterzijde woonhuis



• Afbeelding 10: achterzijde woonhuis met schuurtje



• Afbeelding 11: overkapping



• Afbeelding 12: schuur



• Afbeelding 13: schuur met nest van kauwen in boeiboord



• Afbeelding 14: schuur met nest van kauwen in boeiboord



• Afbeelding 15: verhard erf met gedeelte te slopen gebouwen



• Afbeelding 16: voorzijde woonhuis



Flora algemeen

Bij de planlocatie zijn geen bijzondere beplantingen aangetroffen. Er is tevens gelet op de aanwezigheid van (beschermde) muurvegetatie. Er is gras en een confierenhaag aanwezig en de locatie is verder geheel verhard.

Grondgebonden zoogdieren

Specifiek wordt bekeken of binnen de betreffende inrichting verwacht kan worden of er streng beschermde zoogdieren; steenmarter, bunzing, hermelijn, wezel, eekhoorn, bever en das kunnen worden aangetroffen.

Steenmarter

De onderzoekslocatie vormt geschikt habitat voor de steenmarter. Steenmarters gebruiken hoozolders, loze ruimtes onder het dak, schuurtjes en dergelijke, als verblijfplaats. Een steenmarter heeft binnen zijn territorium verscheidene verblijfplaatsen. Daarnaast laten steenmarters enorm veel sporen achter. Tijdens het veldbezoek zijn geen sporen, zoals uitwerpselen of prooiresten aangetroffen die duiden op het gebruik van de onderzoekslocatie als vaste rust- of verblijfplaats door deze soort.

Kleine marterachtigen

De onderzoekslocatie biedt geen geschikte verblijflocaaties voor de hermelijn, wezel en bunzing. De soorten maken gebruik van oude holen van onder andere mollen en muizen, maar ook houtwallen, steenhopen en ruimtes onder boomwortels. Desbetreffende soorten hebben binnen hun territorium verscheidene verblijfplaatsen. Tijdens het veldbezoek zijn er geen marters of sporen van marters aangetroffen op de onderzoekslocatie. Echter, dit betekent niet dat het gebied niet potentieel in gebruik is door de hermelijn, wezel en/of bunzing als migratieroute. Indien bij sloop/herinrichting van het gebied groenstructuren rond het perceel behouden blijven, is er geen sprake van een negatief effect op genoemde soorten.

Eekhoorn

De onderzoekslocatie is vanwege de afwezigheid van voldoende bomen niet geschikt als habitat voor de eekhoorn. Er staan te weinig bomen rondom de projectlocatie. Een negatief effect als gevolg van de werkzaamheden is uitgesloten.

Bever

Voor de bever is op de onderzoekslocatie geen geschikt habitat aanwezig. Vaste rust- en verblijfplaatsen van de bever kunnen worden uitgesloten.

Das

Tijdens het veldbezoek zijn op de onderzoekslocatie en de directe omgeving geen loop- of eetsporen, latrines en/of wissels aangetroffen die duiden op de aanwezigheid en/of het gebruik van de onderzoekslocatie door de das. Dassen zullen eerder hun leefgebied hebben in de nabij gelegen natuurgebieden en de aansluitende weilanden. Verstoring ten aanzien van de das als gevolg van de voorgenomen ingreep is niet aan de orde.

Het voorkomen van overige grondgebonden zoogdieren waarvoor geen vrijstelling geldt, is tijdens het veldbezoek niet vastgesteld.

Vleermuizen

Het plangebied is zeer nauwkeurig beoordeeld op de mogelijke waarde voor vleermuizen. Hierbij is gelet op de geschiktheid van de aanwezige bebouwing als verblijfplaats voor deze dieren: aanwezigheid van spouwgaten en andere openingen in muren en daken, vetstrepen, uitwerpselen en prooiresten bij gevelopeningen.

Verblifruimte voor vleermuizen hebben specifieke voorwaarden zoals een stabiele temperatuur en het tochtvrij zijn. Bij vleermuizen worden vier verblijfplaatsen onderscheiden; winterverblijven, zomerverblijven, kraamverblijven en paarverblijven. Aan de winterverblijven worden de hoogste eisen gesteld, daarna de kraamverblijven, dan de zomerverblijven en tenslotte de paarverblijven, waarbij de vleermuizen een zeer korte tijd op een bepaalde locatie kunnen verblijven.

Er zijn in om om de gebouwen geen sporen (vetstrepen, uitwerpselen, prooiresten) aangetroffen.

Foerageerhabitat

De onderzoekslocatie zal, gelet op de aanwezige habitat, gebruikt kunnen worden door in de omgeving verblijvende vleermuizen om te foerageren. De plannen zullen echter geen aantasting van belangrijk foerageerhabitat vormen. Door de voorgenomen ingreep zal het aanbod van foerageermogelijkheden niet in het geding komen. In de directe omgeving is meer geschikt foerageerhabitat voor vleermuizen aanwezig in de vorm van bomenrijen en bosranden.

Vliegroutes

Vleermuizen maken veelal gebruik van lijnvormige (donkere) landschapselementen zoals houtsingels, beken en lanen om zich te verplaatsen tussen verblijfplaatsen en foerageergebieden. Doordat dergelijke lijnvormige elementen ontbreken op de onderzoekslocatie, worden er geen potentiële vliegroutes verstoord.

Om er geheel zeker van te zijn dat het pand niet gebruikt wordt door vleermuizen, is er een verkennend vleermuisonderzoek uitgevoerd op 22 mei 2023 tussen 21.30 en 00.15 uur. Het was 20 graden, onbewolkt en windstil.

Onderstaande foto's geven het beeld weer tijdens het onderzoek



• Afbeelding 17: voorzijde woonhuis wanneer het donker is



• Afbeelding 18: lichtpartij aan de overzijde van de weg



• Afbeelding 19: tankstation schuin aan de overzijde weg



• Afbeelding 20: uitzicht straat

Het onderzoek is uitgevoerd met een batrecorder Patterson D100. Rondom de woning en ook in de straat aan de voorzijde zijn geen fouragerende vleermuizen waargenomen. Er zijn geen vleermuizen waargenomen rondom het pand. Opvallend was dat zowel de woning als de laan erg verlicht en aangelicht waren nadat de zon onder was. In de koolmeesstraat zijn wel 2 fouragerende dwergvleermuizen waargenomen. Deze straat is dan ook zeer donker.

Daarnaast is er een fouragerende laatvlieger waargenomen in het weiland naast de woning. Deze kwam uit de richting van de Koolmeesstraat, Zwaluwstraat.

Er zijn geen vleermuizen waargenomen die uit het pand zijn gekomen en in de buurt zijn ook geen vleermuizen waargenomen die uit een woning kwamen.

Vogels

Tijdens het bezoek is met name gelet op de aanwezigheid van nesten en rustplaatsen voor vogels.

Er zijn broedvogels waarvan de nesten ook beschermd zijn op het moment dat ze niet voor de voortplanting in gebruik zijn. Binnen het agrarische (buiten)gebied kunnen dit zijn: boomvalk, buizerd, havik, sperwer, wespandief, huismus, steenuil en de kerkuil.

Boomvalk

De boomvalk is een soort die geen eigen nest maakt, maar broedt in gebruikte kraaien- en/of eksternesten in verschillende typen bos(randen) of in solitaire bomen, populierensingels, of op erven. De soort komt vooral voor in open en halfopen landschappen zoals boerenland en dorpen, alsook in buitenwijken van steden. De bomen op- en nabij de projectlocatie zijn gecontroleerd op dergelijke nesten, deze zijn niet aangetroffen. Negatieve effecten op de boomvalk als gevolg van de werkzaamheden zijn derhalve niet aan de orde.

Buizerd en havik

De buizerd en havik broeden op grote nesten van ongeveer een meter in doorsnede en 60 centimeter diep. Dergelijke nesten zijn tijdens het veldbezoek niet waargenomen. Een broedgeval van de buizerd en havik is daarom uit te sluiten.

Wespendief en sperwer

De wespendief is doorgaans gebonden aan grotere bosgebieden van zowel loof- als naaldbomen. Bij voorkeur is er afwisseling binnen het bosgebied aanwezig in de vorm van open plekken. De sperwer broedt bij voorkeur meer verborgen in naaldbomen. Beide situaties zijn op de onderzoekslocatie niet aanwezig. Gezien de ligging van de onderzoekslocatie binnen agrarisch gebied en de afwezigheid van voldoende dekking is een nestplaats van de sperwer of wespendief niet te verwachten. Eveneens zijn er tijdens het veldbezoek geen nesten aangetroffen. Een broedgeval van zowel de wespendief als de sperwer zijn uitgesloten.

Steenuil en kerkuil

De kerkuil en steenuil hebben een voorkeur voor cultuurlandschappen met allerlei landschapselementen die voor afwisseling zorgen. Beide soorten broeden in gebouwen en gebruiken ook graag speciale nestkasten. Daarnaast worden door de steenuil ook wel boomholten gebruikt, mits er zich grote holten in bevinden. De gebouwen zijn in zijn geheel gecontroleerd op de aanwezigheid van steen- en kerkuilen en is vooral gelet op de aanwezigheid van sporen; braakballen, veren en uitwerpselen. Er zijn geen (sporen van) steen- en kerkuilen waargenomen. Tijdens het verkennend vleermuisonderzoek van 22 mei 2023 is bij de woning aan de rechterkant een steenuil waargenomen. Deze zal daar op die locatie ergens een verblijfplaats hebben. Dit is echter op ruimvoldoende afstand van de te realiseren woning. Er is geen sprake van een afname van belangrijk foerageergebied. Er blijft er voldoende foerageergebied aanwezig in de omgeving.

Huismus

Ook voor de huismus, die veel te vinden is in agrarisch gebied en vooral gebonden aan gebouwen is, is het nest jaarrond beschermd. Er zijn geen nesten van huismussen gevonden in de te slopen bebouwing. Er zijn ook geen huismussen waargenomen. Door 100% zeker te zijn dat dit pand niet gebruikt wordt door huismussen. Is de locatie op 11 mei 2023 en 17 mei 2023 bezocht op de aanwezigheid van huismussen. Beide keren werden er geen huismussen waargenomen en is geconstateerd dat schuin aan de overzijde in de woning op de hoek van de Koolmeesstraat en de Oudedijk wel enkele paren huismussen broeden.

Overige broedvogels

De beplanting op de onderzoekslocatie kan nestgelegenheid bieden aan broedvogelsoorten zoals de merel en winterkoning. De nesten van deze soorten zijn alleen beschermd op het moment dat ze als zodanig in gebruik zijn. Er broedt een paartje kauwen achter in het boeiboord van de groene schuur.

Er zijn vogels gezien en gehoord, namelijk:

- Tabel 1: overzicht waargenomen vogels

Soort
Merel
Koolmees

- Tabel 2: overzicht waargenomen vogelnesten

Soort
Kauw (categorie indeling nestbescherming: -)

Uitleg bij tabel:

Categorie 1:	Jaarrond gebruikte nesten (steenuil)
Categorie 2:	Zeer honkvaste koloniebroeders of afhankelijk bebouwing
Categorie 3:	Zeer honkvaste broeders of afhankelijk bebouwing (geen kolonie)
Categorie 4:	Vogels die ieder jaar terugkeren naar specifiek nest
Categorie 5:	Honkvaste broeders, maar voldoende flexibel

Reptielen, amfibieën en vissen

Er zijn tijdens het terreinbezoek geen reptielen, amfibieën en/of vissen waargenomen.

Voor de in Nederland voorkomende reptielsoorten zoals de hazelworm, de levendbarende hagedis en ringslang biedt de onderzoekslocatie geen geschikt habitat. Deze soorten worden vrijwel alleen aangetroffen in specifieke natuurgebieden.

Dit geldt ook voor de specifieke beschermende amfibieënsoorten die veel eisen stellen aan zijn habitat; alpenwatersalamander, heikikker, vinpootsalamander, poelkikker en rugstreeppad. Deze zijn allen uit te sluiten omdat de betreffende locatie geen goed habitat biedt voor deze soorten door het ontbreken van voldoende oppervlaktewater.

De onderzoekslocatie vormt wel een geschikt habitat voor algemene amfibieënsoorten als de bruine kikker en de gewone pad. Op de onderzoekslocatie kunnen deze soorten beschutting vinden tussen de begroeiing en onder de takken- of stenhopen. Voor algemene amfibieënsoorten geldt in het kader van de Wet natuurbescherming een vrijstelling, zodat een ontheffing bij verstoring niet noodzakelijk is. Het is echter wel zaak om aandacht te schenken aan de zorgplicht.

Vissen

Vanwege het ontbreken van oppervlaktewater op de onderzoekslocatie kan deze soortgroep buiten beschouwing worden gelaten.

Overige

Van de overige soortgroepen, zoals dagvlinders, insecten en libellen, kan worden aangenomen dat deze soorten gedurende het jaar in het plangebied aanwezig kunnen zijn of dit gebied in de migratieroute hebben liggen.

Afhankelijk van het seizoen zijn mogelijk algemene soorten te vinden op/of binnen de planlocatie. Specifieke beschermende soorten zijn voornamelijk afhankelijk van specifieke terreinkenmerken met specifieke biotopen. Binnen het plangebied is een dergelijk biotoop niet aanwezig.

2.3 Effecten van de ingreep

De effecten op beschermde soorten zijn onderzocht op basis van het voornemen binnen het plangebied.

Flora algemeen

Er is geen bijzondere flora aangetroffen binnen het plangebied, negatieve effecten zijn uitgesloten.

Grondgebonden zoogdieren

Verstoring van algemene zoogdieren vindt mogelijk plaats. De onderzoekslocatie vormt geschikt habitat voor een aantal soorten grondgebonden zoogdieren. Het gaat daarbij om algemene soorten als de egel, konijn en diverse muissoorten. De verblijfplaatsen van deze soorten worden door de voorgenomen ingreep echter niet aangetast. Verblijfplaatsen van beschermde zoogdiersoorten zijn ter plaatse niet aangetroffen.

Vleermuizen

Er zijn geen sporen van vleermuizen aangetroffen waaruit blijkt dat de gebouwen als verblijfplaats worden gebruikt. Nader onderzoek in het kader van de soortenbescherming is niet noodzakelijk.

Vogels

Door de voorgenomen ingreep worden geen vogels en jaarrond beschermde nesten aangetast.

Reptielen, amfibieën en vissen

Er zijn geen reptielen, amfibieën en/of vissen waargenomen. De instandhoudingsdoelstellingen komen niet in het gedrang.

Overige

Omdat er geen geschikt biotoop is waargenomen voor overige beschermde soorten, zijn negatieve effecten uitgesloten. Nader onderzoek is niet noodzakelijk.

3

Conclusie en aanbevelingen

Het natuuronderzoek is gebaseerd op inventarisatiegegevens van derden, literatuuronderzoek en een verkennend veldbezoek aan het plangebied. Het beeld dat uit het onderzoek naar voren is gekomen vormt voldoende basis om gefundeerd uitspraken te doen over de gevolgen van de voorgenomen werkzaamheden voor beschermde soorten en gebieden.

3.1 Conclusie

Voor de bepaling van de effecten en voor de beantwoording van de vraag of men in strijd komt met de Wet natuurbescherming, wordt de relatie gelegd tussen het initiatief met deze wet door waar mogelijk antwoord te geven op de volgende vragen:

1. *Welke wettelijk beschermde soorten komen in het plangebied voor? Welke status hebben deze soorten?*
2. *Welke invloed heeft de geplande ingreep in het betreffende gebied op de beschermde soorten en de staat van instandhouding?*
3. *Hoe dient omgegaan te worden met eventuele negatieve effecten van het plan op wettelijk beschermde planten- en diersoorten, en welke vervolgstappen zijn nodig?*

Het voornemen zoals opgenomen in de inleiding en de daarbij behorende werkzaamheden, zal naar verwachting geen negatief effect hebben op de staat van instandhouding van beschermde soorten. Binnen het plangebied zijn geen (verblijfplaatsen van) strikt beschermde soorten aangetroffen die door de werkzaamheden worden beïnvloed.

De gebouwen dienen bij voorkeur gesloopt te worden buiten het broedseizoen.

Uit de effectenbeschrijving blijkt dat er geen onevenredige directe of indirecte gevolgen zijn van de voorgenomen activiteiten op de voortplanting en instandhouding van beschermde dieren/of plantsoorten. Lokaal zullen mogelijk algemene soorten uit het plangebied trekken op zoek naar een vervangende biotoop.

Voor aanvang van de werkzaamheden dient derhalve geen aanvullend onderzoek plaats te vinden. Een ontheffing met betrekking tot aantasting van beschermde soorten is niet nodig. De werkzaamheden kunnen leiden tot een beschadiging of vernietiging van mogelijke verblijfplaatsen en/of verstoring van eventueel aanwezige algemene soorten. Een algehele vrijstelling op basis van de Verordening natuurbescherming voor ruimtelijke ontwikkelingen is hierop van toepassing. De algemene zorgplicht blijft onverminderd van toepassing.



Literatuur

- Broekhuizen, S., Hoekstra, B., Laar, van, V., Smeenk, C. & Thissen, J.B.M., 1992
Atlas van de Nederlandse zoogdieren. Stichting uitgeverij van de KNNV, Utrecht.
- Europese Gemeenschappen,
Richtlijn no 92/409 inzake het behoud van de vogelstand. Brussel, 1979.
- Europese Gemeenschappen,
Richtlijn no 92/43 inzake instandhouding van de natuurlijke habitat en de wilde flora en fauna. Brussel, 1992.
- Provinciale Verordening (Wet) natuurbescherming
- Hollander, H., & Geest, van der, P., 1994.
Rode-Lijst van bedreigde zoogdieren in Nederland.
Red data book of threatened mammals in the Netherlands. Vereniging voor Zoogkunde en Zoogdierbescherming, Utrecht.
- Ministerie van Landbouw, Natuurbeheer en Visserij, Ministerie van Volkshuisvesting. Ruimtelijke Ordening en milieu, 2004. Nota Ruimte.
- De Nederlandse libellen, Nederlandse Fauna, deel 4
Nationaal historisch museum, KNNV uitgeverij (2002)
- Vereniging voor Zoogdierkunde en Zoogdierbescherming (VZZ)
- Vleermuizen en planologie, Zoogdierverseniging (2010)
- Wet natuurbescherming.
Vastgesteld d.d. 1 januari 2017.

- www.waarneming.nl
- www.synbiosys.alterra.nl
- www.atlasleefomgeving.nl
- www.ravon.nl
- www.sovon.nl
- www.google.nl
- www.ndff.nl
- www.floron.nl
- www.ruimtelijkeplannen.nl
- www.natura2000.nl
- www.ecologica.eu

1 Bijlage

Waarnemingen

Waarneming.nl

NL Log in of registreer

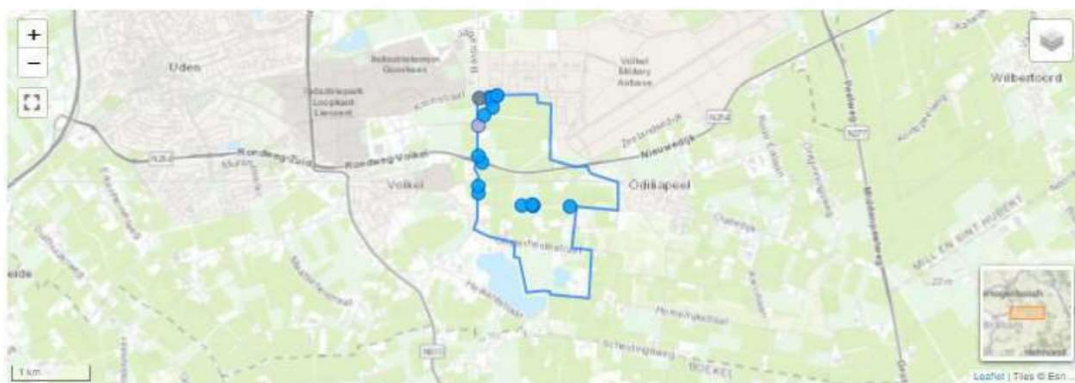
Invoeren - Ontdek - Projecten - Over ons - Community -



Volkel - buitengebied Oost Noord-Brabant

Details Waarnemingen Foto's Geluiden Soorten gezien Ranglijst waarnemers

Naam	Volkel - buitengebied Oost	Data	Aantal	Gebruiker	Waarnemingen
Oppervlakte	2,76 km ²	waarnemingen	1.815	Rick Meulendijks	362
Gemeente	Maashorst (gemeente)	gebruikers	123	Noud van den Berg	352
Provincie	Noord-Brabant	Foto's	226	Jan Vermoeven	79
		geluiden	7	Civan Lieshout	59
		soorten	324	marc poulussen	47



Waarneming.nl

NL Log in of registreer

Invoeren - Ontdek - Projecten - Over ons - Community -



Volkel - buitengebied Oost Noord-Brabant

Details Waarnemingen Foto's Geluiden Soorten gezien Ranglijst waarnemers

2021-06-01 - 2022-03-10 selecteer een soort Alle soortgroepen Alle zeldzaamheden

Zoek Toon gevanceerd

2022-03-03 21:06	● Kraanvogel - <i>Grus grus</i>	20 overvliegend	buitengebied Oost	Marc Plomp (Vogelinformatiecentrum Texel)	■
2022-03-03 13:13	▲ Witte Kwikstaart - <i>Motacilla alba</i>	1	buitengebied Oost	Gijs Koomen	■
2022-03-01 18:25	▲ Torenvalk - <i>Falco tinnunculus</i>	1	buitengebied Oost	Gijs Koomen	■
2022-03-01 16:21	▲ Staartmees - <i>Aegithalos caudatus</i>	4	buitengebied Oost	Gijs Koomen	🔍
2022-03-01 16:23	▲ Witte Kwikstaart - <i>Motacilla alba</i>	1	buitengebied Oost	Gijs Koomen	■
2022-03-01 16:23	▲ Graspieper - <i>Anthus pratensis</i>	3	buitengebied Oost	Gijs Koomen	■
2022-02-28 14:51	■ Rode Wouw - <i>Milvus milvus</i>	1 overvliegend oost	Dierenpark Zie-Zoo	Rick Meulendijks	■ 📷
2022-02-25 14:29	▲ Wilde Eend - <i>Anas platyrhynchos</i>	2 ♂ overvliegend	Dierenpark Zie-Zoo	Rick Meulendijks	■
2022-02-25 08:57	▲ Heggenmus - <i>Prunella modularis</i>	1 baltsend / zingend	Dierenpark Zie-Zoo	Rick Meulendijks	■
2022-02-25 12:53	■ Sjjs - <i>Spitus spinus</i>	1 overvliegend	Dierenpark Zie-Zoo	Rick Meulendijks	■
2022-02-23	■ Steenuil - <i>Athene noctua</i>	1 overvliegend	Dierenpark Zie-Zoo	Rick Meulendijks	■ 🔒
2022-02-23	■ Steenuil - <i>Athene noctua</i>	1	Dierenpark Zie-Zoo	Noud van den Berg	✅ 🔒 📷
2022-02-23 18:34	▲ Grauwe schildwants - <i>Rhaphigaster nebulosa</i>	1 imago	Dierenpark Zie-Zoo	Noud van den Berg	■
2022-02-19	■ Gewone Grootoorvleermuis - <i>Plecotus auritus</i>	3 adult, winterslaap, zichtwaarneming met zoeklicht	buitengebied Oost	Carlo Wijnen 📷	✅ 🔒 📷
2022-02-19	▲ Daggauwoog - <i>Aplais io</i>	3 imago, overwinterend, gezien	buitengebied Oost	Carlo Wijnen 📷	📷 🔒 📷 📷
2022-02-19	▲ Roesje - <i>Scoliopteryx libatrix</i>	6 imago, overwinterend, gezien	buitengebied Oost	Carlo Wijnen 📷	📷 🔒 📷 📷
2022-02-18 10:21	▲ Houtduif - <i>Columba palumbus</i>	1	buitengebied Oost	Rob	🔍
2022-02-18 10:21	▲ Kauw - <i>Coloeus monedula</i>	7	buitengebied Oost	Rob	🔍
2022-02-18 10:20	▲ Brem - <i>Cytisus scoparius</i>	1	buitengebied Oost	Rob	■
2022-02-15 16:17	▲ Aalscholver - <i>Phalacrocorax carbo</i>	1 adult, overvliegend, gezien	buitengebied Oost	Bernd-Jan Bulsink	■
2022-02-13 11:20	▲ Aalscholver - <i>Phalacrocorax carbo</i>	2	Dierenpark Zie-Zoo	Noud van den Berg	■
2022-02-13 16:40	▲ Gaai - <i>Garrulus glandarius</i>	2	buitengebied Oost	Noud van den Berg	■
2022-02-06 09:13	▲ Gewone hoornbloem s.s. - <i>Cerastium fontanum subsp. vulgare</i>	1	buitengebied Oost	Bogl Vleeshouwers	✅ 📷 📷
2022-02-06 09:13	▲ Stinkende gouwe - <i>Cheilidonium majus</i>	1	buitengebied Oost	Bogl Vleeshouwers	🔍 📷
2022-02-06 09:09	▲ Basterdwederik spec. - <i>Epilobium spec.</i>	1	buitengebied Oost	Bogl Vleeshouwers	✅ 📷

Datum	Soort	Aantal	Locatie	Waarnemer	
2022-02-06 16:40	▲ Turkse Tortel - <i>Streptopelia decaocto</i>	1 baltsend / zingend	Dierenpark Zie-Zoo	Noud van den Berg	📷 📹
2022-02-06 11:45	▲ Koolmees - <i>Parus major</i>	1 baltsend / zingend	buitengebied Oost	Noud van den Berg	📷
2022-02-06 16:29	▲ Merel - <i>Turdus merula</i>	1 ♂ baltsend / zingend	Dierenpark Zie-Zoo	Noud van den Berg	📷 📹 📺
2022-01-30 13:23	▲ Waterhoen - <i>Callinula chloropus</i>	4 gezien	Dierenpark Zie-Zoo	Martijn van der Weijde	■
2022-01-30 13:29	▲ Watersnip - <i>Callinago gallinago</i>	1 overvliegend, gezien	Dierenpark Zie-Zoo	Martijn van der Weijde	■
2022-01-30 13:46	▲ Kokmeeuw - <i>Chroicocephalus ridibundus</i>	6 overvliegend, gezien	Dierenpark Zie-Zoo	Martijn van der Weijde	■
2022-01-30 13:57	▲ Bulzerd - <i>Buteo buteo</i>	1 overvliegend, gezien	Dierenpark Zie-Zoo	Martijn van der Weijde	■
2022-01-30 13:21	▲ Torenvalk - <i>Falco tinnunculus</i>	1 overvliegend, gezien	Dierenpark Zie-Zoo	Martijn van der Weijde	■
2022-01-30 13:48	▲ Gaai - <i>Carrulus glandarius</i>	1 gezien	Dierenpark Zie-Zoo	Martijn van der Weijde	■
2022-01-30 13:38	▲ Ekster - <i>Pica pica</i>	2 overvliegend, gezien	Dierenpark Zie-Zoo	Martijn van der Weijde	■
2022-01-30 14:45	▲ Kauw - <i>Coloeus monedula</i>	10 gezien	Dierenpark Zie-Zoo	Martijn van der Weijde	■
2022-01-30 13:42	▲ Zwarte Kraai - <i>Corvus corone</i>	2 gezien	Dierenpark Zie-Zoo	Martijn van der Weijde	■
2022-01-30 13:15	▲ Koolmees - <i>Parus major</i>	3 gezien	Dierenpark Zie-Zoo	Martijn van der Weijde	📷
2022-01-30 13:42	▲ Vink - <i>Pringilla coelebs</i>	1 ♂ gezien	Dierenpark Zie-Zoo	Martijn van der Weijde	📷
2022-01-30 13:23	▲ Vink - <i>Pringilla coelebs</i>	5 gezien	Dierenpark Zie-Zoo	Martijn van der Weijde	📷
2022-01-29 15:34	▲ Aalscholver - <i>Phalacrocorax carbo</i>	1 onvolwassen, overvliegend	Dierenpark Zie-Zoo	Noud van den Berg	■
2022-01-29 14:30	▲ Boomklever - <i>Sitta europaea</i>	1	Dierenpark Zie-Zoo	Noud van den Berg	■
2022-01-26 14:33	▲ Gewone oesterzwam - <i>Pleurotus ostreatus</i>	1	Dierenpark Zie-Zoo	Henk Janssen	📷 📹
2022-01-23 08:53	▲ Blauwe Reiger - <i>Ardea cinerea</i>	1	Dierenpark Zie-Zoo	Noud van den Berg	📷
2022-01-23 16:11	▲ Scaartmees - <i>Aegithalos caedatus</i>	3	Dierenpark Zie-Zoo	Noud van den Berg	📷
2022-01-21 11:09	▲ Houtduif - <i>Columba palumbus</i>	2	buitengebied Oost	Rob	📷
2022-01-21 11:08	▲ Brem - <i>Cytisus scoparius</i>	1	buitengebied Oost	Rob	■
2022-01-09 12:15	▲ Zanglijster - <i>Turdus philomelos</i>	1	Dierenpark Zie-Zoo	Noud van den Berg	📷
2022-01-09 15:50	▲ Roodborst - <i>Erithacus rubecula</i>	1	Dierenpark Zie-Zoo	Noud van den Berg	■
2022-01-09 15:50	▲ Heggenmus - <i>Prunella modularis</i>	1	Dierenpark Zie-Zoo	Noud van den Berg	■

Datum	Soort	Aantal	Locatie	Waarnemer	
2022-01-09 12:53	▲ Struikspij - <i>Amyphaena accentuata</i>	1	Dierenpark Zie-Zoo	Noud van den Berg	■
2022-01-08 14:21	▲ Bruine Rat - <i>Rattus norvegicus</i>	1	Dierenpark Zie-Zoo	Noud van den Berg	📍
2022-01-06	■ Steenuil - <i>Athene noctua</i>	1	buitengebied Oost	C.van Lieshout	■🔒
2022-01-02 09:40	▲ Grauwe Gans - <i>Anser anser</i>	14 overvliegend west	Dierenpark Zie-Zoo	Rick Meulendijks	■
2022-01-01 10:42	▲ Wilde Eend - <i>Anas platyrhynchos</i>	1	Dierenpark Zie-Zoo	Noud van den Berg	📍
2022-01-01 08:48	▲ Houtduif - <i>Columba palumbus</i>	1	Dierenpark Zie-Zoo	Noud van den Berg	📍
2022-01-01 09:31	▲ Turkse Turtel - <i>Streptopelia decaocto</i>	2	Dierenpark Zie-Zoo	Noud van den Berg	📍
2022-01-01 08:47	▲ Waterhoen - <i>Gallinula chloropus</i>	11	Dierenpark Zie-Zoo	Noud van den Berg	■
2022-01-01 08:48	▲ Ekster - <i>Pica pica</i>	4	Dierenpark Zie-Zoo	Noud van den Berg	■
2022-01-01 08:42	▲ Kauw - <i>Coloeus monedula</i>	1 overvliegend	Dierenpark Zie-Zoo	Noud van den Berg	■
2022-01-01 09:06	▲ Koolmees - <i>Parus major</i>	2	Dierenpark Zie-Zoo	Noud van den Berg	■
2022-01-01 16:32	▲ Boomkruiper - <i>Certhia brachydactyla</i>	1	Dierenpark Zie-Zoo	Noud van den Berg	■
2022-01-01 16:13	▲ Spreeuw - <i>Sturnus vulgaris</i>	7 overvliegend	Dierenpark Zie-Zoo	Noud van den Berg	■
2022-01-01 10:19	▲ Merel - <i>Turdus merula</i>	1	Dierenpark Zie-Zoo	Noud van den Berg	📍
2022-01-01 08:47	▲ Kramsvogel - <i>Turdus pilaris</i>	1	Dierenpark Zie-Zoo	Noud van den Berg	📍🔒
2022-01-01 09:25	▲ Huismus - <i>Passer domesticus</i>	15	Dierenpark Zie-Zoo	Noud van den Berg	■
2022-01-01 10:39	▲ Heggenmus - <i>Prunella modularis</i>	1	Dierenpark Zie-Zoo	Noud van den Berg	■
2022-01-01 10:38	▲ Vink - <i>Fringilla coelebs</i>	1	Dierenpark Zie-Zoo	Noud van den Berg	📍
2021-12-26 15:15	▲ Turkse Turtel - <i>Streptopelia decaocto</i>	11	Dierenpark Zie-Zoo	Rick Meulendijks	📍
2021-12-26 15:44	▲ Kokmeeuw - <i>Chroicocephalus ridibundus</i>	13 overvliegend	Dierenpark Zie-Zoo	Rick Meulendijks	■
2021-12-26 15:15	▲ Huismus - <i>Passer domesticus</i>	60	Dierenpark Zie-Zoo	Rick Meulendijks	■
2021-12-18 10:00	▲ Kolgans - <i>Anser albifrons</i>	50 overvliegend	Dierenpark Zie-Zoo	Rick Meulendijks	■
2021-12-11 13:38	▲ Waterhoen - <i>Gallinula chloropus</i>	6	Dierenpark Zie-Zoo	Rick Meulendijks	■
2021-12-07 14:05	▲ Grauwe Gans - <i>Anser anser</i>	170	buitengebied Oost	John Hermans	■
2021-12-07 14:04	■ Toendrarletgans - <i>Anser semirostris</i>	15	buitengebied Oost	John Hermans	■

Datum	Soort	Aantal	Locatie	Waarnemer	
2021-12-07 14:06	▲ Kogans - <i>Anser albifrons</i>	8	buitengebied Oost	John Hermans	■
2021-11-27 12:03	▲ Waterhoen - <i>Gallinula chloropus</i>	9	Dierenpark Zie-Zoo	Noud van den Berg	■
2021-11-21 08:46	▲ Kleine wintervlinder - <i>Operophtera brumata</i>	1 imago	Dierenpark Zie-Zoo	Noud van den Berg	■
2021-11-14 13:19	▲ Waterhoen - <i>Gallinula chloropus</i>	5	Dierenpark Zie-Zoo	Noud van den Berg	■
2021-11-02 13:14	▲ Berkenzwam - <i>Piptoporus betulinus</i>	1	Dierenpark Zie-Zoo	Jolanda	📷 📍 🗨
2021-10-27 11:27	▲ Atalanta - <i>Vanessa atalanta</i>	2 imago	Dierenpark Zie-Zoo	Noud van den Berg	📷
2021-10-27 16:23	▲ Daggauwoog - <i>Aglais io</i>	1 imago	Dierenpark Zie-Zoo	Noud van den Berg	📷
2021-10-25 10:40	▲ Veldleeuwenik - <i>Alauda arvensis</i>	7 overvliegend zuidwest	Dierenpark Zie-Zoo	Noud van den Berg	■
2021-10-25 12:07	■ Sij's - <i>Spinus spinus</i>	18 overvliegend zuidwest	Dierenpark Zie-Zoo	Noud van den Berg	■
2021-10-25 10:50	■ Sij's - <i>Spinus spinus</i>	9 overvliegend zuidwest	Dierenpark Zie-Zoo	Noud van den Berg	■
2021-10-24 13:42	▲ Houtduif - <i>Columba palumbus</i>	300 overvliegend zuidwest	Dierenpark Zie-Zoo	Noud van den Berg	📷
2021-10-24 16:56	▲ Blauwe Reiger - <i>Ardea cinerea</i>	1 foeragerend	Dierenpark Zie-Zoo	Noud van den Berg	📷
2021-10-24 13:42	▲ Sperwer - <i>Accipiter nisus</i>	1 overvliegend	Dierenpark Zie-Zoo	Noud van den Berg	■
2021-10-24 13:42	▲ Buiterd - <i>Buteo buteo</i>	2 overvliegend	Dierenpark Zie-Zoo	Noud van den Berg	■
2021-10-24 13:37	▲ Veldleeuwenik - <i>Alauda arvensis</i>	1 overvliegend zuidwest	Dierenpark Zie-Zoo	Noud van den Berg	■
2021-10-24 14:06	▲ Atalanta - <i>Vanessa atalanta</i>	1 imago	Dierenpark Zie-Zoo	Noud van den Berg	📷
2021-10-24 16:37	▲ Daggauwoog - <i>Aglais io</i>	1 imago	Dierenpark Zie-Zoo	Noud van den Berg	📷
2021-10-24 10:27	▲ Struiksprinkhaan - <i>Leptophyes punctatissima</i>	1 ♂ imago	Dierenpark Zie-Zoo	Noud van den Berg	📷
2021-10-23 10:06	■ Appelvink - <i>Coccothraustes coccothraustes</i>	1 overvliegend	Dierenpark Zie-Zoo	Noud van den Berg	■
2021-10-18 15:24	■ Grote Zilverreiger - <i>Ardea alba</i>	2	buitengebied Oost	John Hermans	■
2021-10-16 09:09	▲ Koperwiek - <i>Turdus iliacus</i>	75 overvliegend zuidwest	Dierenpark Zie-Zoo	Noud van den Berg	■
2021-10-16 14:09	▲ Daggauwoog - <i>Aglais io</i>	1	buitengebied Oost	Tim	📷 📍
2021-10-15 08:51	▲ Blauwe Reiger - <i>Ardea cinerea</i>	1 overvliegend	Dierenpark Zie-Zoo	Rick Meulendijks	■
2021-10-15 17:22	▲ Atalanta - <i>Vanessa atalanta</i>	1 imago	Dierenpark Zie-Zoo	Rick Meulendijks	📷
2021-10-15 14:31	■ <i>Ephialtes manifestator</i>	1	buitengebied Oost	Tim	📷 📍 🗨

Datum	Soort	Aantal	Locatie	Waarnemer	
2021-10-13 09:07	▲ Koperwiek - <i>Turdus iliacus</i>	31 overvliegend zuidwest	Dierenpark Zie-Zoo	Noud van den Berg	■
2021-10-11 11:15	▲ Sperwer - <i>Accipiter nisus</i>	1 overvliegend	Dierenpark Zie-Zoo	Rick Meulendijks	■
2021-10-11 10:49	■ Groene Specht - <i>Picus viridis</i>	1 overvliegend	Dierenpark Zie-Zoo	Rick Meulendijks	■
2021-10-11 11:17	▲ Koperwiek - <i>Turdus iliacus</i>	15 overvliegend	Dierenpark Zie-Zoo	Rick Meulendijks	■
2021-10-09 08:22	▲ Veldleeuwerik - <i>Alauda arvensis</i>	30 overvliegend	Dierenpark Zie-Zoo	Rick Meulendijks	■
2021-10-03 14:30	▲ Huismus - <i>Passer domesticus</i>	55	Dierenpark Zie-Zoo	Rick Meulendijks	■
2021-10-03 14:09	■ Witte-uilt - <i>Mythimna lalabum</i>	1 imago	Dierenpark Zie-Zoo	Rick Meulendijks	■ 📷
2021-10-02 16:10	▲ Goudhaan - <i>Regulus regulus</i>	1	Dierenpark Zie-Zoo	Rick Meulendijks	■
2021-10-02 15:06	▲ Bontzandooijs - <i>Pararge aegenia</i>	1 imago	Dierenpark Zie-Zoo	Rick Meulendijks	■
2021-09-28 19:20	▲ Torenvalk - <i>Falco tinnunculus</i>	1	buitengebied Oost	Gijs Koomen	■
2021-09-28 19:21	▲ Zwarte Kraai - <i>Corvus corone</i>	1	buitengebied Oost	Gijs Koomen	■
2021-09-27 16:02	▲ Blauwe Reiger - <i>Ardea cinerea</i>	1	Dierenpark Zie-Zoo	Noud van den Berg	●
2021-09-27 09:09	▲ Gaai - <i>Carrulus glandarius</i>	17 overvliegend zuid	Dierenpark Zie-Zoo	Noud van den Berg	■
2021-09-27 09:12	▲ Boerenzwaluw - <i>Hirundo rustica</i>	4 overvliegend zuidwest	Dierenpark Zie-Zoo	Noud van den Berg	■
2021-09-27 10:47	▲ Heggenmus - <i>Prunella modularis</i>	1	Dierenpark Zie-Zoo	Noud van den Berg	■
2021-09-25	■ Coudviesbundelzwam - <i>Pholiota adiposa</i>	1	Dierenpark Zie-Zoo	Maikel Janssen	■ 📷
2021-09-25	▲ Gewone oesterzwam - <i>Pleurotus ostreatus</i>	1	Dierenpark Zie-Zoo	Maikel Janssen	■ 📷
2021-09-22 09:39	■ Witvlakvlinder - <i>Orgyia antiqua</i>	1 imago, binnenshuis	Dierenpark Zie-Zoo	Noud van den Berg	■
2021-09-18 09:12	▲ TijfjaF - <i>Phylloscopus collybita</i>	1 baltsend / zingend	Dierenpark Zie-Zoo	Rick Meulendijks	●
2021-09-18 16:01	▲ Paardenbijter - <i>Aeshna mixta</i>	1 imago	Dierenpark Zie-Zoo	Rick Meulendijks	●
2021-09-17 12:49	▲ Daggauwoog - <i>Aglais io</i>	1 imago	Dierenpark Zie-Zoo	Toos Huting	■ 📷 📷
2021-09-16 12:55	▲ Struiksprinkhaan - <i>Leptophyes punctatissima</i>	1 ♂ imago	Dierenpark Zie-Zoo	Noud van den Berg	●
2021-09-09 20:07	▲ Zuringuil - <i>Acrionicta rumicis</i>	1 rups	buitengebied Oost	Tim	■ 📷 📷
2021-09-04 17:16	▲ Kleine vuurvliinder - <i>Lycaena phlaeas</i>	1	buitengebied Oost	Tim	● 📷
2021-09-03 21:42	▲ Paardenbloemspanner - <i>Idaea seriata</i>	1 imago	Dierenpark Zie-Zoo	Rick Meulendijks	●

Datum	Soort	Aantal	Locatie	Waarnemer	
2021-09-03 21:39	▲ Gestreepte goudspanner - <i>Camptogramma bilineata</i>	1 imago	Dierenpark Zie-Zoo	Rick Meulendijks	📍
2021-09-03 21:36	▲ Gestreepte goudspanner - <i>Camptogramma bilineata</i>	1 imago	Dierenpark Zie-Zoo	Noud van den Berg	📍
2021-09-03 21:42	▲ Appeltak - <i>Campaea margaritaria</i>	1 imago	Dierenpark Zie-Zoo	Rick Meulendijks	■
2021-09-03 21:42	▲ Appeltak - <i>Campaea margaritaria</i>	1 imago	Dierenpark Zie-Zoo	Noud van den Berg	■
2021-09-03 21:39	▲ Hulsmoeder - <i>Noctua pronuba</i>	4 imago	Dierenpark Zie-Zoo	Rick Meulendijks	📍
2021-09-03 21:36	▲ Hulsmoeder - <i>Noctua pronuba</i>	5 imago	Dierenpark Zie-Zoo	Noud van den Berg	📍
2021-09-03 21:40	▲ Groente-ull - <i>Lecanobia oleracea</i>	1 imago	Dierenpark Zie-Zoo	Rick Meulendijks	📍
2021-09-03 21:37	▲ Groente-ull - <i>Lecanobia oleracea</i>	1 imago	Dierenpark Zie-Zoo	Noud van den Berg	📍
2021-08-31 15:44	▲ Grauwe schildwants - <i>Rhaphigaster nebulosa</i>	1	Dierenpark Zie-Zoo	Sharon de Jonge	📍 📷
2021-08-30 16:24	▲ Smalle weegbree - <i>Plantago lanceolata</i>	1	buitengebied Oost	Tim	✅ 📷
2021-08-25 11:26	▲ Grote keizerribel - <i>Anax imperator</i>	1 ♂ imago, gezien	Dierenpark Zie-Zoo	Escher Kobussen	📍 📷
2021-08-25 19:47	■ Koningsskaars - <i>Verbascum thapsus</i> 🍷	1	buitengebied Oost	Tim	■ 📷
2021-08-24 16:52	▲ Blauwe Reiger - <i>Ardea cinerea</i>	1	Dierenpark Zie-Zoo	Rick Meulendijks	📍
2021-08-24 13:44	▲ Atalanta - <i>Vanessa atalanta</i>	1	Dierenpark Zie-Zoo	Danny van den Heuvel	📍 📷
2021-08-24 13:42	▲ Taxusspikkelspanner - <i>Peribatodes rhomboidalis</i>	1 imago	Dierenpark Zie-Zoo	Rick Meulendijks	✅ 📷
2021-08-21 17:23	▲ Gehakelde aurelia - <i>Polygonia calbum</i>	1 imago	Dierenpark Zie-Zoo	Rick Meulendijks	📍
2021-08-20 13:44	▲ Distelvlinder - <i>Vanessa cardui</i>	1 imago	Dierenpark Zie-Zoo	Noud van den Berg	📍
2021-08-18 09:57	▲ Grote Bonte Specht - <i>Dendrocopos major</i>	1 overvliegend	Dierenpark Zie-Zoo	Rick Meulendijks	■
2021-08-11 11:43	▲ Kleine roodoogjuffer - <i>Erythronima viridulum</i>	1 imago	Dierenpark Zie-Zoo	Rick Meulendijks	📍
2021-08-11 14:05	▲ Lantaarnje - <i>Ischnura elegans</i>	1 imago	Dierenpark Zie-Zoo	Rick Meulendijks	📍
2021-08-07 16:41	▲ Gehakelde aurelia - <i>Polygonia calbum</i>	1 imago	Dierenpark Zie-Zoo	Rick Meulendijks	📍

2 Bijlage

Effecten indicator soorten



Beschermde natuur in Nederland: soorten en gebieden in wetgeving en beleid

Effectenindicator soorten Maatregelenindicator soorten Routeplanner beschermde natuur Effectenindicator Natura2000-gebieden

Effectenindicator soorten

1 Locatie 2 Activiteiten 3 Indicatie

Zoek en selecteer een locatie op postcode, of zoom in op de kaart en teken de grenzen van het plangebied: zet punten en sluit af met een dubbel-klik.

Postcode



1 Locatie 2 Activiteiten 3 Indicatie

Geef aan voor welke DLO-activiteit(en) u een indicatie van effecten wilt ontvangen.

Top-10 activiteiten [Alle activiteiten](#)

- Slopen en/of asbest verwijderen
- Inrichting of mijnbouwwerk oprichten of veranderen (Milieu)
- Bijbehorend bouwwerk bouwen
- Kappen
- Overig bouwwerk bouwen
- Handelen in strijd met regels ruimtelijke ordening
- Dakkapel plaatsen
- Woning bouwen
- Nieuw kozijn plaatsen of bestaand kozijn of gevelpaneel veranderen
- Uitrit aanleggen of veranderen

Toon effecten

1 Locatie

2 Activiteiten

3 Indicatie

Locatie: 5,6956/51,6449 Oppervlakte: 11,4 ha

Disclaimer

- > De dekkingsgraad van waarnemingen uit de NDFF per locatie wisselt sterk. Als er geen waarnemingen uit de NDFF zijn, kunnen er dus wél beschermde soorten voorkomen. Een gebruiker is zelf verantwoordelijk om (eventueel met hulp van de gemeente) te achterhalen of er daadwerkelijk beschermde soorten in het plangebied voorkomen.
- > Beschermde soorten die naar verwachting geen schadelijke effecten ondervinden, worden niet in de uitvoer getoond.
- > De informatie uit de effectenindicator soorten is generiek. Om vast te stellen of een activiteit in de praktijk daadwerkelijk schadelijk is, is meer specifieke informatie nodig over de betreffende activiteit, de werklocatie en over het voorkomen van beschermde soorten in en rond het plangebied.

Activiteiten

[Slopen en/of asbest verwijderen](#)

[Woning bouwen](#)

! In het door u geselecteerde gebied komen, in combinatie met de geselecteerde activiteit(en), geen wettelijk beschermde soorten voor waarbij schadelijke effecten worden verwacht.

3

Bijlage

Plan projectlocatie





- Omgevingsvergunning
- Bestemmingsplanadvies
- Bodemonderzoek
- Geluidadvies
- Luchtonderzoek

NOTITIE

OMGEVINGSDIALOOG

datum: 29/09/2021
project: 21.429- Oudedijk 9 / Koolmeesstraat 1A
onderwerp: verslag
referentie: 21.431-001 (notitie, dialoog)

Datum : 14 – 21 september 2021
Locatie : Oudedijk 9 / Koolmeesstraat 1A, Odiliapeel
Betreft : beëindigen bedrijf t.b.v. woonbestemming (2 woningen)
Initiatiefnemer(s) :
[REDACTED]
[REDACTED]

Aanleiding

Het huidige planologisch beleidskader laat een specifieke bedrijfsfunctie (transport) toe met een bedrijfswoning. In het kader van bedrijfsbeëindiging wordt de bedrijfswoning omgezet naar een reguliere woning en de bedrijfsgebouw maken plaats voor een nieuwe woning. Het ruimtelijk besluit wordt onderbouwd door middel van een omgevingsdialoog, waarmee omwonenden worden geïnformeerd en waarbij vragen of wensen kunnen worden geuit.

Genodigden

De bewoners en gebruikers die direct gesitueerd zijn naast of zicht hebben op de locatie zijn door de initiatiefnemers individueel bezocht. In de tabel op de volgende pagina zijn de adressen van de genodigden opgenomen
De gesprekken hebben plaatsgevonden in de periode van 14 tot 21 september 2021.

Het proces

De omgevingsdialoog heeft individueel plaatsgevonden (zgn. keukentafelgesprek) en heeft de initiatiefnemer eerst een plenaire toelichting van het initiatief gegeven. Hierna is er gelegenheid geweest om vragen te stellen en wensen te uiten, welke zijn genoteerd en beantwoord. Mensen hebben ook de mogelijkheid gekregen om later een reactie of vragen te stellen, waar niemand gebruik van heeft gemaakt.

Aan een ieder is gevraagd om een korte samenvatting te ondertekenen en desgewenst aan te geven of men wel/geen bezwaar heeft tegen de ontwikkeling van de twee woningen.



Verslaglegging vragen / wensen /opmerkingen

Er zijn geen vragen of wensen geuit.

Initiatiefnemers hebben iedereen bedankt voor hun tijd en medewerking. Er is aangegeven dat, mocht er in de toekomst nog vragen of onduidelijkheden zijn, is men altijd beschikbaar voor de mensen.

Genodigden

Naam	Adres	opmerkingen
Eigenaar / gebruiker	Oudedijk 7-7A	<i>Geen bezwaar</i>
Eigenaar / gebruiker	Oudedijk 6 – 6G	<i>Geen bezwaar</i>
Eigenaar / gebruiker	Oudedijk 10	<i>Geen bezwaar</i>
Eigenaar / gebruiker	Oudedijk 8	<i>Geen bezwaar</i>
Eigenaar	Oudedijk 11	<i>Geen bezwaar</i>
Eigenaar / gebruiker	Koolmeesstraat 10	<i>Geen bezwaar</i>
Eigenaar / gebruiker	Koolmeesstraat 1	<i>Geen bezwaar</i>
Eigenaar / gebruiker	Koolmeesstraat 9A	<i>Geen bezwaar</i>

Bijlage(n)

- Brief omgevingsdialog

Geachte heer / mevrouw,

Odiliapeel, 14-09-2021

Wij zijn voornemens om de bedrijfslocatie aan de Oudedijk 9 en Koolmeesstraat 1A te beëindigen en om te zetten naar 2 woonbestemmingen. Eén voor mij zelf en één voor mijn dochter. De gemeente wil hier in principe aan meewerken, maar vraagt om u middels een omgevingsdialoog te informeren.

In de onderstaande figuur treft u de beoogde wijziging van de locatie aan.



Figuur 1: overzicht beoogde woonbestemmingen

Voor de omschakeling van bedrijf naar woonbestemming worden deze omgevingsdialoog met u gevoerd en krijgt u deze samenvatting. Dit betekent dat wij u, als de directe burenen met uitzicht op de locatie, met dit gesprek informeren over de aanpassing van ons bouwvlak en/of vragen of u bezwaar heeft tegen deze plannen.

Als u vragen heeft kunt u deze op de volgende pagina noteren en zullen wij deze beantwoorden. Als u wensen heeft proberen wij hiermee rekening te houden met onze plannen.

Met vriendelijke groet,



Omgevingsdialog Oudedijk 9 en Koolmeesstraat 1a, Odiliapeel

Gesproken met:

(naam, adres+ handtekening)

Wel / Geen bezwaar

(doorhalen wat niet van toepassing is)

Let op: Indien u hier kenbaar maakt dat u bezwaar heeft, is dit geen juridische grondslag voor een officieel bezwaar. De inzagetermijn van het bestemmingsplan of omgevingsvergunning is het officiële moment om een zienswijze of bezwaarschrift naar de gemeente te sturen.

Ruimte voor vragen/opmerkingen:



— HUIDIGE SITUATIE —



AANWIJZIGE BEPLANTING

Bomen: 1 st.
Ma Malus domestica
Gr Quercus rubra (gemeente)

Hagen: 40 m
Hg1 Coniferen haag

Lage heesters, vaste planten, klimplanten en bodembedekkers in huidige voortuin bij Oude dijk 9 zijn voor deze landschappelijke inpassing niet van belang.

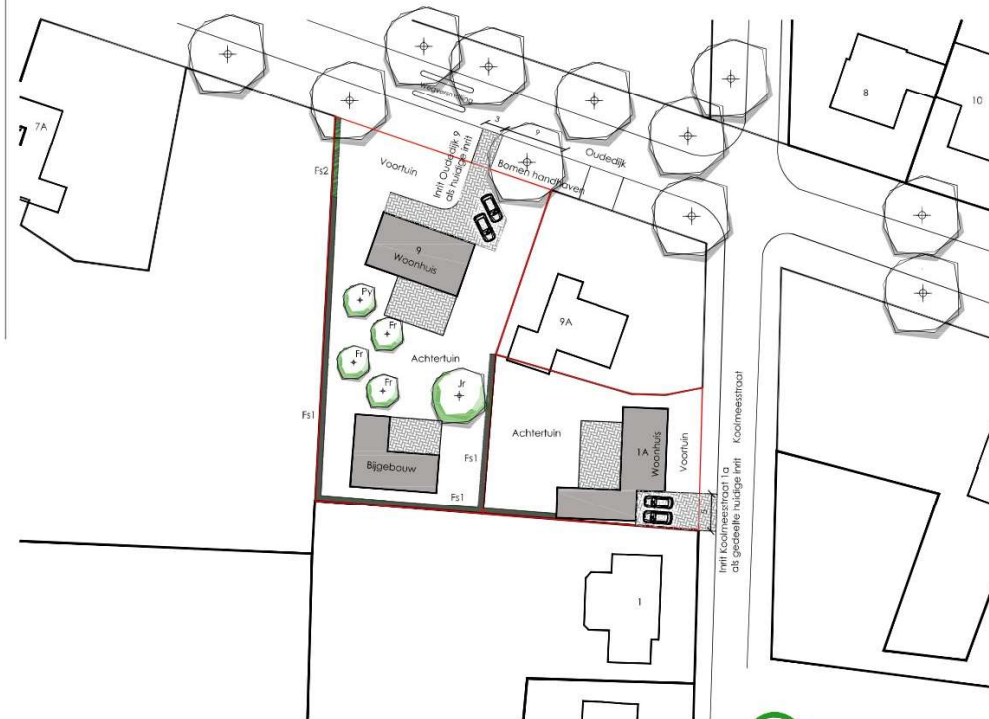
LANDSCHAP

Al voor 1900 was De Oude Dijk een lange rechte weg zonder bebouwing met enkele aanliggende akkers door een onontgonnen heidegebied. Dit heidegebied is onderdeel van hoger gelegen Peesthorst. Vanaf 1900/1925 werd het omliggend heidegebied in cultuur gebracht en werden de eerste boerderijen langs deze weg gebouwd, wat uiteindelijk leidt tot het dorp Oudepeel. Deze relatief jonge ontginning zie je duidelijk terug in het open landschap de relatieve verkaveling.

Qua beplanting zijn nog enkele bossen in de omgeving te vinden, als overblijfsel van het onontgonnen heidegebied. Verder zijn er weinig huusgebieden te vinden en bestaat de beplanting met name uit laanbeplanting langs hoofdwegen. Het sortiment bomen typisch voor de hoge zandgronden: Fagus sylvatica, Quercus robur, Castanea sativa, Acer campestre, Corylus avellana, Tilia europaea. Het sortiment is aangevuld met soorten geschikt ten tijde van de ontginning zoals Quercus robur Pinus nigra en Pinus sylvestris.

Doelstelling voor dit landschappelijk inpassingsplan is het aan het zicht onttrekken van de nieuwe bebouwing en bijdragen aan de biodiversiteit. Dit zal gebeuren door op de erfgrenzen hagen te zetten. Daarvoor is beuk als inheemse soort een passend in dit landschap. Daarnaast zullen in de tuin enkele bomen worden gezet zodat er meer variatie in beplanting is.

— LANDSCHAPPELIJKE INPASSING —



NIJEUWE BEPLANTING

Bomen: 5 st.
Jr Juglans regia 'BroadView' boommaat: 18-20 1 st.
Py Pyrus communis boommaat: 16-18 2 st.
Md Malus domestica boommaat: 16-18 2 st.
Locatie bomen nieuwe situatie ter indicatie

Hagen:

Fs1 Beukenhaag, laag, 99 m l
Soort: Fagus sylvatica
Hoogte bij aanplant: 125-150
Aantal: 4 st./m l, totaal 396 stuks
Fs2 Beukenhaag, laag, 11 m l
Soort: Fagus sylvatica
Hoogte bij aanplant: 80-100
Aantal: 5 st./m l, totaal 55 stuks

OVERZICHT LANDSCHAPPELIJKE INPASSING

	huidig	nieuw	verschil
Boomvomen	1 st.	5 st.	+ 4 st.
Hagen	40 m	110 m	+ 70 m l
Gazon/tuin	569 m ²	1398 m ²	+ 829 m ²
Bebouwing	506 m ²	335 m ²	- 171 m ²
Verharding	975 m ²	317 m ²	- 658 m ²



TEKENINGGEGEVENS

Datum: 18-01-2022
Schaal: 1:500
Formaat: A2
Eenheden: cm

PROJECTGEGEVENS

Onderwerp: Landschappelijke inpassing
Oude dijk 9 / Koolmeesstraat 1a
Oudepeel
SO.1419-02

