

Bestuurlijke samenvatting

# GEMEENTELIJK RIOLERINGSPLAN 2018-2022



GEMEENTE  
VALKENBURG  
AAN DE GEUL

Gemeente Valkenburg aan de Geul



Bestuurlijke samenvatting

# GEMEENTELIJK RIOLERINGSPLAN 2018-2022



Gemeente Valkenburg aan de Geul

## Inhoudsopgave

- Pag. 6. Nieuw gemeentelijk rioleringsplan
- Pag. 6. Even terug kijken
- Pag. 7. Wat willen we bereiken?
- Pag. 8. Wat hebben we nu?
- Pag. 10. Wat gaan we doen?
- Pag. 12. Wat hebben we nodig?

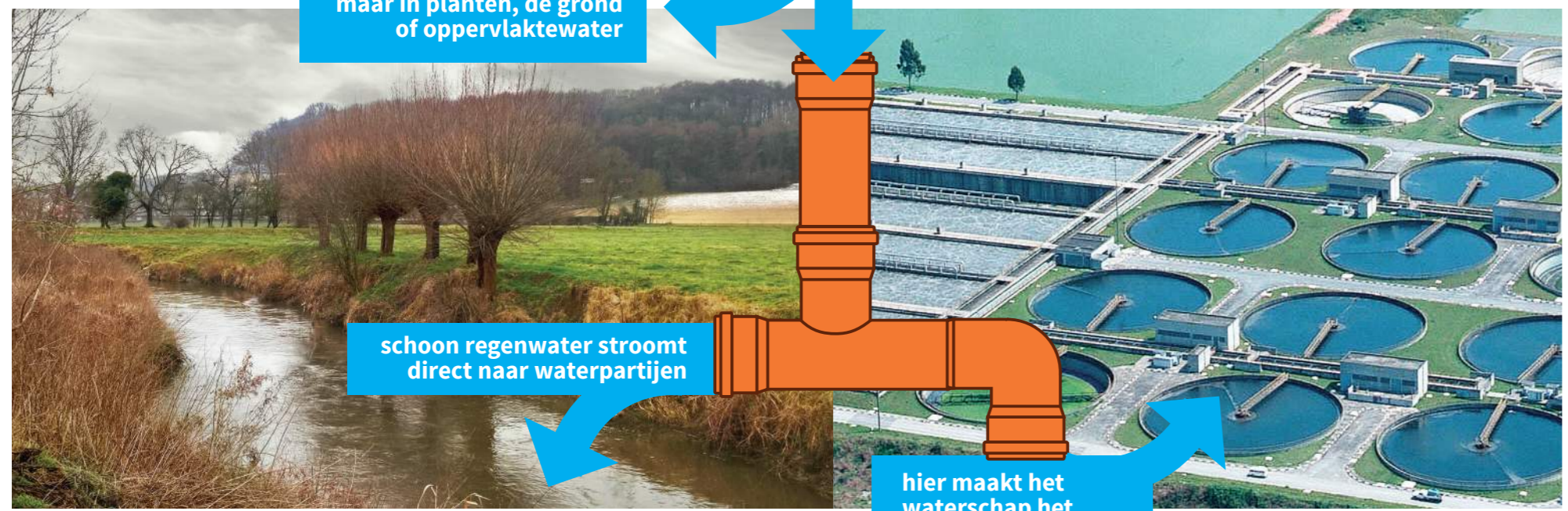
Per jaar wordt er ongeveer  
1 miljard liter drinkwater verbruikt.

**1000.000.000 liter**

**800 mm**  
neerslag per jaar

*Per jaar valt er  
800 mm neerslag  
in onze gemeente.  
Dat is ongeveer  
19 miljard liter.*

komt niet in de riolering,  
maar in planten, de grond  
of oppervlaktewater



schoon regenwater stroomt  
direct naar waterpartijen

hier maakt het  
waterschap het  
water weer schoon

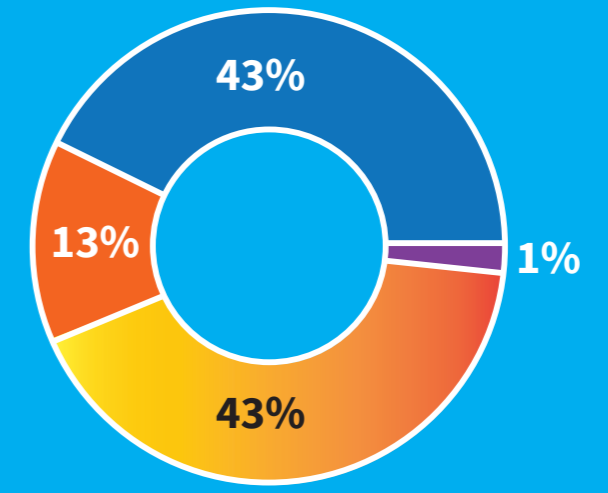
De gemeentelijke verantwoordelijkheid omvat de zorg voor verwerking van afval-, hemel- en grondwater. Een deel van al dit water stroomt niet in de riolering, maar komt terecht in waterpartijen of in de bodem. Een deel van het regenwater dat wel door riolering gaat, stroomt direct naar waterpartijen. Afvalwater en het resterende deel regenwater stroomt naar de zuivering van het waterschap.

**we hebben**

- 133 km vrijverval riolering
- 18 km druk- en persleiding
- 7 gemalen
- 24 drukrioolunits
- 23 overstorten

**we willen**

- Onze doelstellingen staan verwoord in het Waterplan Maas en Mergelland 2018-2022. We willen:
- » het huidige stelsel op orde houden
  - » ons voorbereiden op zware buien
  - » wateroverlast verminderen
  - » slechte riolen op tijd vervangen
  - » Samenwerking binnen Maas en Mergelland verder uitbouwen



- Onderzoek
- Exploitatie
- Kapitaallast verleden
- Vervanging, relining, verbetering

**we geven uit**

De komende jaren  
geven we gemiddeld  
€ 2,3 miljoen per jaar uit.

**dat kost**

De hoogte van de  
rioolheffing voor de  
komende jaren is:  
**€ 2,54**  
per m<sup>3</sup> drinkwaterverbruik.

## 1. Een nieuw gemeentelijk rioleringsplan

Voor u ligt de samenvatting van het Gemeentelijk Rioleringsplan Valkenburg 2018-2022 (GRP). Onze riolering is een belangrijke voorziening voor de volksgezondheid en een goede leefomgeving. Wij als gemeente hebben de taak om voor die riolering te zorgen: de zorgplicht voor stedelijk afvalwater, voor afvloeiend hemelwater en voor grondwatermaatregelen. In ons GRP beschrijven we wat we met onze riolering willen, wat we nu hebben, wat we de komende jaren doen en wat dat kost.

Wij werken al vele jaren samen in het samenwerkingsverband Maas en Mergelland. Hierin werken we samen met de gemeenten Eijsden-Margraten, Gulpen-Wittem, Maastricht, Meerssen, Vaals, het waterschap Limburg (WL), het waterschapsbedrijf Limburg (WBL) en de waterleidingmaatschappij Limburg (WML). Als samenwerkingsverband zorgen we samen voor de waterketen. Onze visie, de beleidsuitgangspunten en onze focus voor de komende jaren hebben we samen vastgelegd in het Waterplan Maas en Mergelland. Voor onze eigen rioleringstaken hebben we dat vastgelegd in dit GRP. Het Waterplan Maas en Mergelland en dit GRP horen dan ook bij elkaar.

## 2. Even terug kijken

De afgelopen jaren hebben we goede stappen gezet in het verbeteren van de afvoer van afval- en hemelwater. We staken veel energie in het klimaatbestendig maken van onze openbare ruimte. We investeerden in het afkoppelen van hemelwater en laten afstromen van hemelwater naar een goede plek. Hiermee proberen we wateroverlast in de toekomst zoveel mogelijk te voorkomen.

Onze riolering hebben we goed beheerd: we hebben onderzoeken gedaan, onderhoud uitgevoerd en riolen vervangen en verbeterd. Binnen Maas en Mergelland werken we steeds meer samen. We vertrouwen elkaar en dat biedt een goede basis om samen projecten op te pakken. Daarom gaan we hier mee door. Door capaciteitsgebrek kunnen wij niet alles uit de samenwerking halen dat we willen. Dit is een probleem dat niet alleen wij ervaren, ook bij andere gemeenten speelt dit.



## 3. Wat willen we bereiken?

In het Waterplan Maas en Mergelland beschrijven we ons beeld van de toekomst. Dit is het beeld voor de gehele waterketen. Als gemeente houden we ons vooral bezig met de rioleringszorg. Er zijn drie hoofddoelen van de rioleringszorg: het beschermen van de volksgezondheid, droge voeten behouden en bijdragen aan een prettige leefomgeving. Door vuil water in te zamelen en te zuiveren beschermen we de volksgezondheid. Door overtollig water af te voeren, houden we droge voeten. En door water op een goede manier in te zamelen en te verwerken zorgen we voor een prettiger leefomgeving.

Wettelijk hebben we als gemeente de volgende watertaken:

1. zorgen voor inzameling en transport van stedelijk afvalwater;
2. zorgen voor inzameling en verwerking van hemelwater (binnen grenzen);
3. zorgen dat het grondwater de bestemming van een gebied niet structureel belemmert (voor zover mogelijk).

Daarvoor staan we als gemeente aan de lat. Maar niet alleen wij als gemeente, ook inwoners en bedrijven hebben een belangrijke invloed op het functioneren van de riolering.

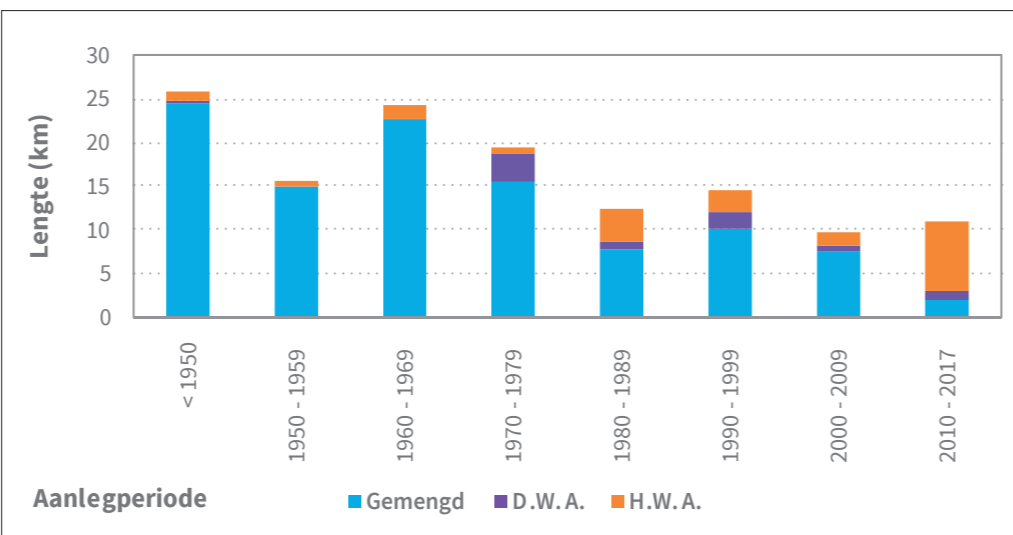


#### 4. Wat hebben we nu?

We hebben in onze gemeente ruim 150 kilometer riolering in allerlei vormen. Het overgrote deel is gemengde riolering dat zowel vuil water als hemelwater door één buizenstelsel afvoert. Zeven gemalen zorgen ervoor dat het water bij de rioolwaterzuivering Heugem-Limmel terecht komt. Om te voorkomen dat bij hevige neerslag afvalwater in de huizen of op straat terecht komt, zijn er 22 overstorten die het teveel aan water dan lozen op oppervlaktewater.

Daarnaast hebben we in het buitengebied nog 24 kleine gemaaltjes die het water wegpompen. Zover bekend zijn alle percelen zijn aangesloten op de riolering.

Het meest omvangrijke onderdeel van onze riolering is de vrijval-riolering waarin het water door de zwaartekracht naar het laagste punt stroomt. Deze zijn verspreid in de tijd aangelegd. Vanaf de jaren '70 zijn we vaker gescheiden riolen gaan aanleggen, waarbij we vuil water en hemelwater in aparte buizenstelsels afvoeren.



Lengte per aanlegperiode per rioleringstype

**'We onderhouden onze riolering zodat die in goede staat blijft en blijft functioneren. De kwaliteit van onze riolering komt overeen met de levensduur: oudere onderdelen zijn meer versleten; jongere onderdelen zijn minder versleten'**

We hebben onlangs onderzocht hoe onze riolering in theorie functioneert, welke buien die aan kan en wat er gebeurt bij extreme neerslag. Dat hebben we vastgelegd in het basisrioleringsplan (BRP) Heugem-Limmel. Met een computermodel is gesimuleerd wat er gebeurt bij hevige neerslag, zowel in de riolering als op maaiveld. Daaruit komen knelpunten in onze riolering naar voren. Met meldingen houden we bij wat er in de praktijk gebeurt.

In het BRP is op kaarten aangegeven waar theoretisch wateroverlast optreedt bij een regenbui die eens in de twee jaar voorkomt. Bij een deel van deze locaties zijn al maatregelen gepland die we de komende jaren uitvoeren. Daarnaast is ook het effect van een regenbui berekend die eens in de honderd jaar voorkomt. We plannen de komende jaren de maatregelen die nodig zijn om de grootste knelpunten te verhelpen. In het BRP is ook berekend dat verschillende overstorten te veel vuil op het oppervlaktewater lozen. We voldoen daar niet aan de normen. Daarom zijn er in het BRP maatregelen voorgesteld om daar wat aan te doen. Die maatregelen voeren we de komende jaren uit.

De afgelopen jaren regende het af en toe erg hard. Vooral in juli-augustus 2014 en mei-juni 2016 vielen er hevige buien, daar zijn ook wateroverlastmeldingen van ontvangen. We proberen zoveel mogelijk de knelpunten binnen reeds geplande projecten op te lossen.

Grondwater mag de bestemming van een gebied niet structureel belemmeren. In het verleden is gebouwd in de beekdalen waar de grondwaterstanden relatief hoog zijn. Het risico op grondwateroverlast is hier een stuk hoger dan in de hoger gelegen gebieden. Op basis van onze wettelijke verplichting bepalen we wanneer we als gemeente in actie komen en wanneer de burger zelf aan zet is.

Om schoon en veilig drinkwater te houden is het belangrijk om de waterkwaliteit in waterwingebieden te beschermen. De provincie Limburg heeft hier regelgeving voor opgesteld, die we volgen. Binnen onze gemeente liggen drie drinkwaterwinnings.

Het waterschap Limburg beheert de oppervlaktewateren binnen onze gemeente. De waterketen heeft via de zuivering, overstorten en hemelwateruitlaten een sterke relatie met dat oppervlaktewater. Daarom stemmen we maatregelen onderling goed af.





## 5. Wat gaan we doen?

### Nieuwe aanleg

Bij nieuwe aanleg van riolering werken we aan een toekomstbestendig watersysteem, waarbij we de trits vasthouden-bergen-afvoeren volgen. Ondergronds en bovengronds leggen we voorzieningen aan om het water met zo min mogelijk overlast naar een goede plek af te voeren.

Het huishoudelijk afvalwater en hemelwater houden we gescheiden, zodat we de nuttige stoffen in het vuile water (energie en grondstoffen) zo goed mogelijk eruit kunnen halen en het hemelwater makkelijker kunnen verwerken. Hemelwater proberen we binnen het gebied vast te houden. Als dat niet kan, bergen we het tijdelijk om het vertraagd af te voeren. Als dat niet kan, voeren we het direct af.

Perceeleigenaren zijn verplicht om het hemelwater gescheiden aan te leveren bij de perceelgrens. Een uitzondering hierop is nieuwbouw buiten de bebouwde kom: hier toetsen we aan de hand van de beleidsregels van de provincie of aansluiten op riolering doelmatig is.

### Samenwerken Maas en Mergelland

De komende jaren focussen wij ons binnen onze samenwerking op een aantal thema's die voor ons hele samenwerkingsverband belangrijk zijn: verdergaand samenwerken, meten-data-rekenen, klimaatadaptatie en de relatie met onze inwoners en bedrijven.



### Onderzoeken

Met onderzoeken houden we onze gegevens op orde en verbeteren we onze kennis. Zo onderbouwen we investeringsbeslissingen beter. Het merendeel van de onderzoeken voeren we uit binnen Maas en Mergelland, een aantal onderzoek betreffen alleen onze gemeente, zoals inspecties van onze riolen en gemalen. Een belangrijk onderzoek is Water in balans / BOOST Geul. Het waterschap Limburg heeft het initiatief genomen om een plan op te stellen dat vele waterknelpunten/-problemen aanpakt. Wij doen hier aan mee.

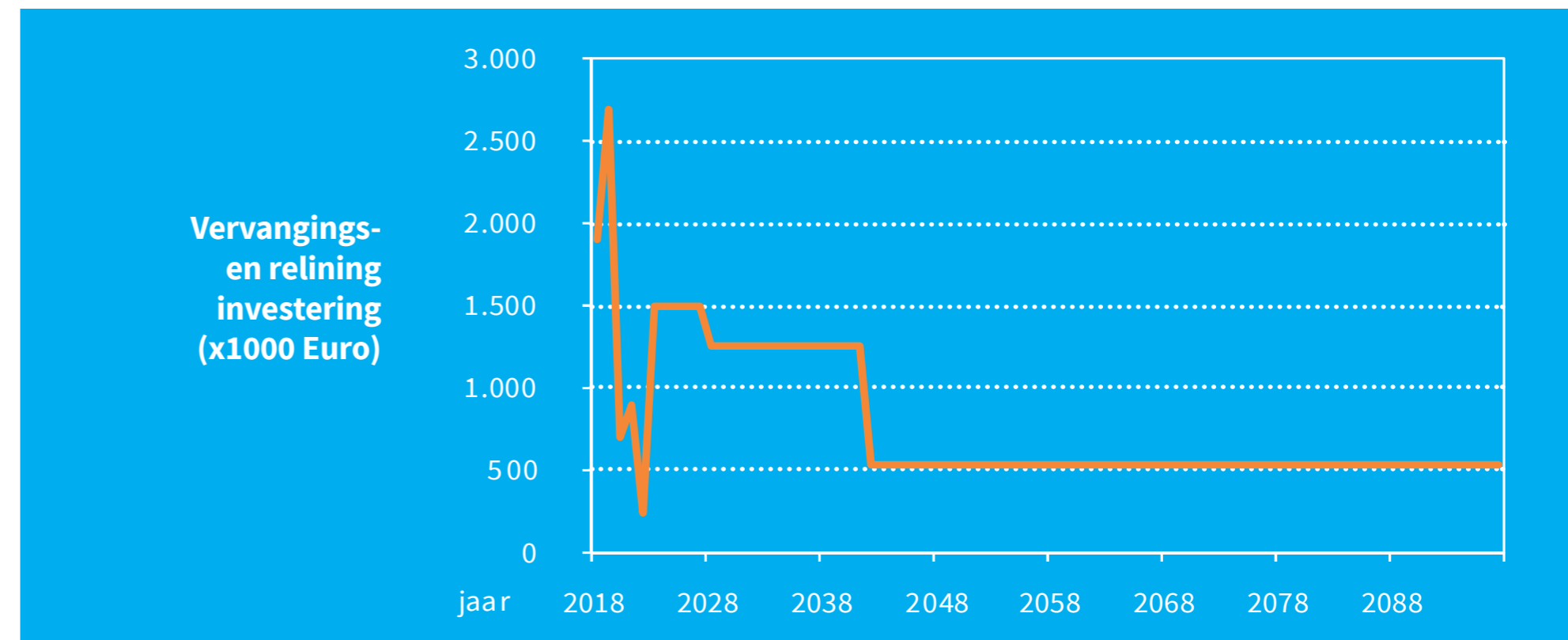
### Onderhoud

Alle onderdelen van onze riolering worden onderhouden om ze in een goede staat te houden en goed te laten functioneren. De vrijvervalriolering en kolken worden bijvoorbeeld periodiek gereinigd. Het WBL beheert en onderhoud de gemalen van onze gemeente. Binnen deze planperiode diverse gemalen gerenoveerd door WBL.

### Maatregelen

Voor de planperiode van dit GRP (2018-2022) hebben we een meerjaren-investeringsprogramma. De totale investeringskosten in dit meerjaren-investeringsprogramma zijn circa € 6,5 miljoen. We hebben projecten gepland bij onder meer de Koningswinkelstraat, de Nieuwe Weg – Emmaberg en Sint Gerlach - Vroenhof. Voor de periode daarna hebben we strategische planning gemaakt voor de lange termijn.

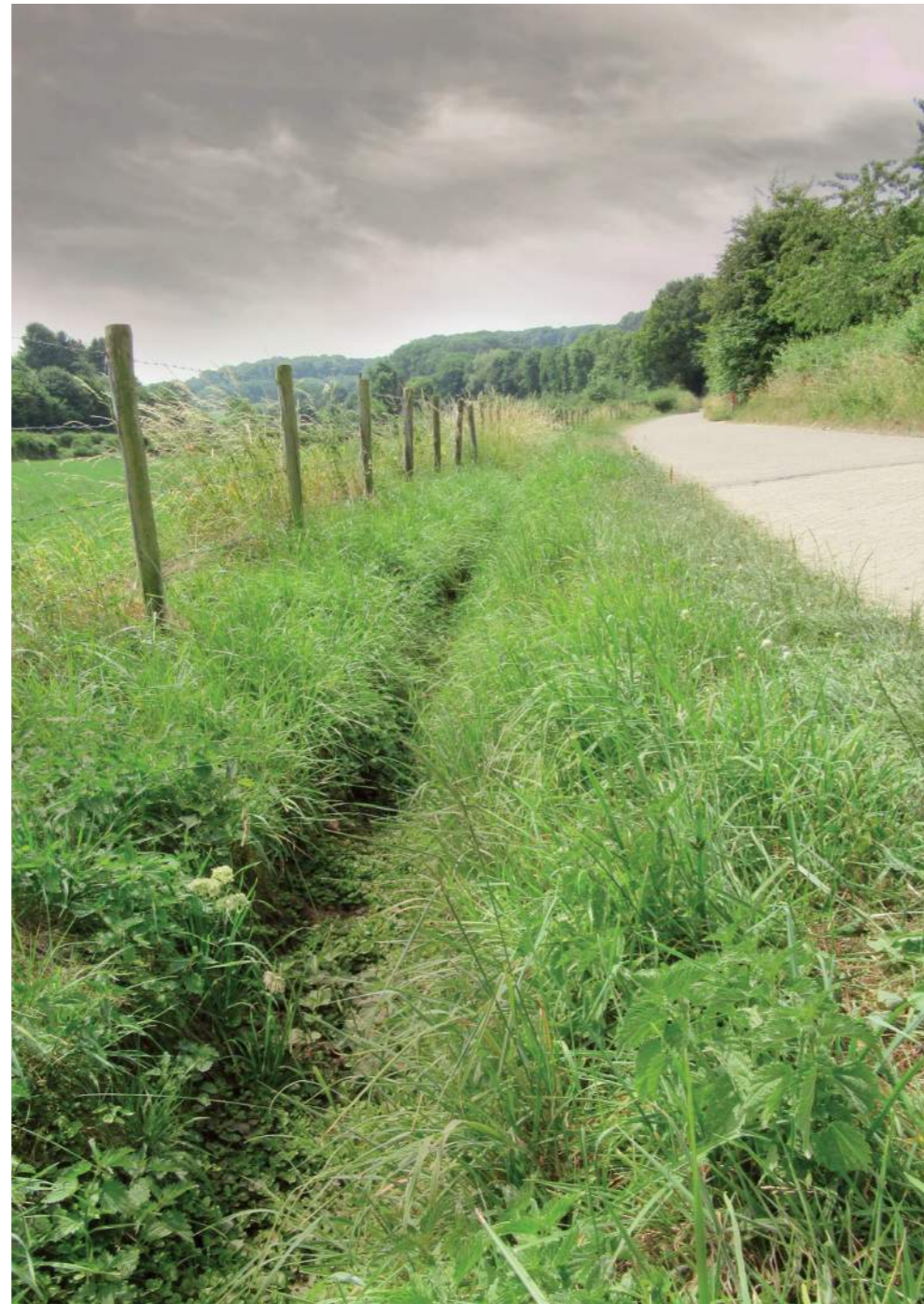
We gaan er daarbij van uit dat onze vrijvervalriolen gemiddeld 60 tot 80 jaar meegaan. We proberen om zoveel mogelijk riolen niet te vervangen maar te relinen. We brengen dan een kunststof kous in de oude buis, die daardoor weer een hele tijd mee kan. Relinen is goedkoper doordat het wegdek niet open hoeft. Een nadeel van relinen is afkoppelen niet mogelijk is. Ook voor gemalen en persleidingen hebben we een lange termijn planning gemaakt. Zo hebben we inzicht in wat er in de toekomst op ons afkomt en anticiperen we daarop.



## 6. Wat hebben we nodig?

### Personeel

Om onze plannen en ambities waar te maken is voldoende personeel nodig. We hebben hiervoor eigen medewerkers en huren als dat nodig is extra personeel in. In 2017 zijn drie personen voor 1,2 fte werkzaam aan de rioleringszorg in onze gemeente. Hiernaast is er een buitendienst. We hebben deze capaciteit getoetst aan de landelijke richtlijnen uit de Leidraad Rioleringszorg. Met de huidige bezetting zijn de hoogstnodige werkzaamheden in de binnendienst uit te voeren, maar verandering en innovatie is niet mogelijk. Met dit GRP hebben we budget vrijgemaakt om extra capaciteit in te huren. Door een verdergaande samenwerking binnen Maas en Merelland proberen we nog meer capaciteit beschikbaar te maken.



### Kosten en rioolheffing

**Onze jaarlijkse kosten stijgen de komende jaren van 2,2 naar 2,4 miljoen euro per jaar. De verdeling van de uitgaven is te zien in de tabel.**

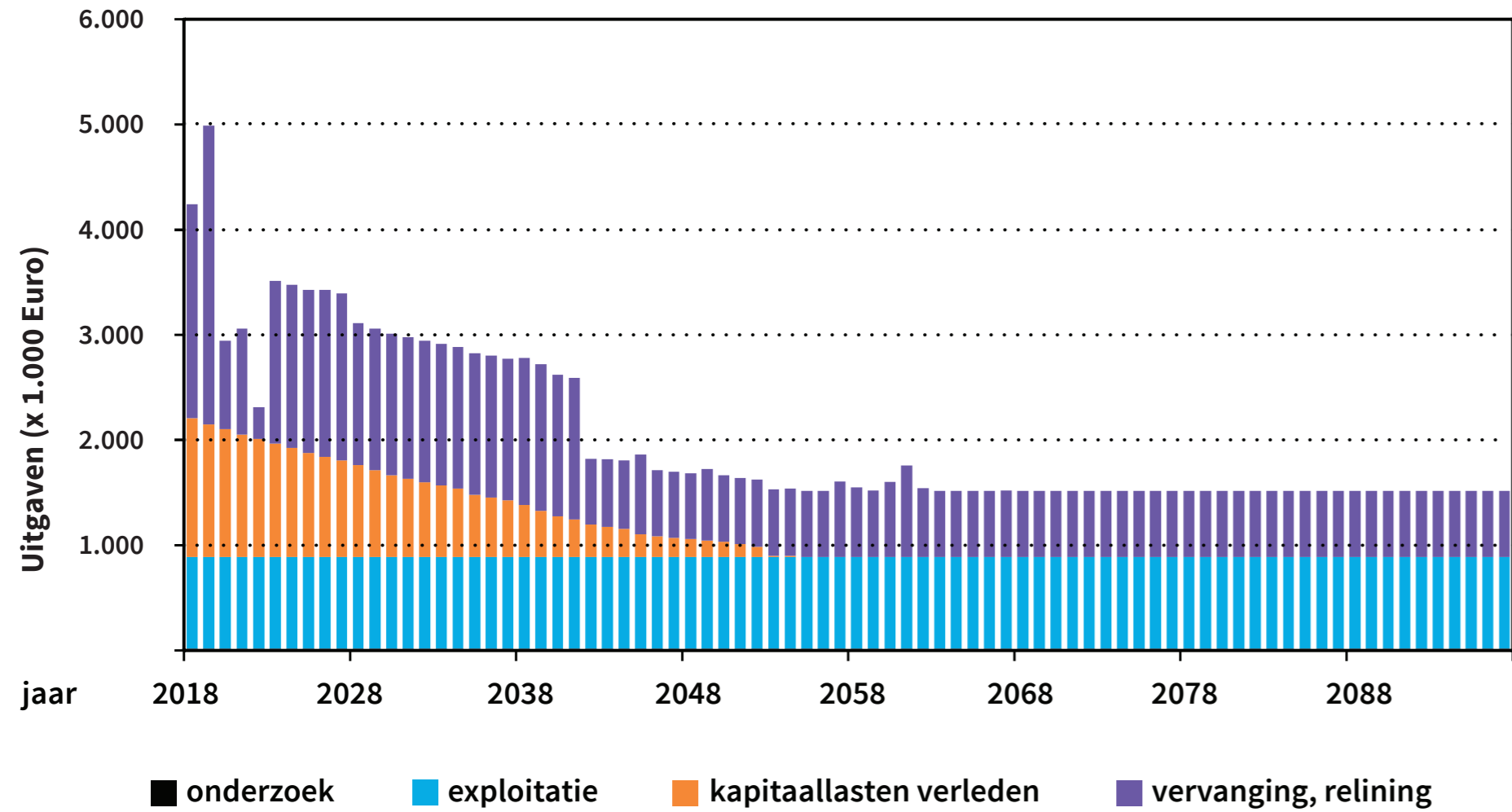


### Totaaloverzicht uitgaven, exclusief BTW

### Totaal Investerings linear afgeschreven

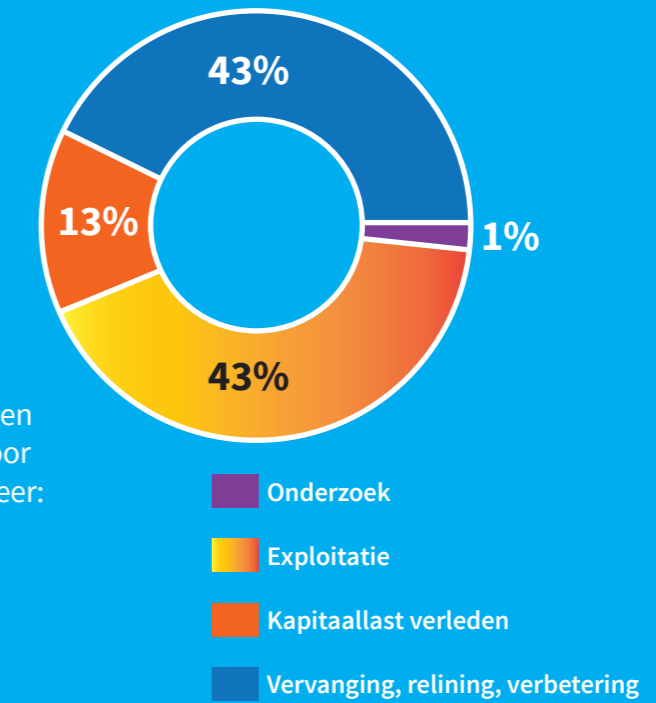
Planperiode jaar	Exploitatie en onderzoek	Investerings vervanging/verbetering	Kosten van investeringen	Kapitaallasten uit het verleden	Totaal exclusief BTW (x1.000 Euro)
	1	2	3	4	1+3+4
2018	890	2.029	41	1.320	2.251
2019	890	2.837	190	1.260	2.341
2020	890	842	331	1.214	2.435
2021	890	1.003	382	1.164	2.436
2022	890	298	424	1.122	2.436
Totaal Planperiode	4.358	7.009	1.367	6.080	11.899
Totaal 2018-2097	69.732	69.647	85.906	21.814	178.958

## Overzicht uitgaven over de tijd



## Overzicht uitgaven

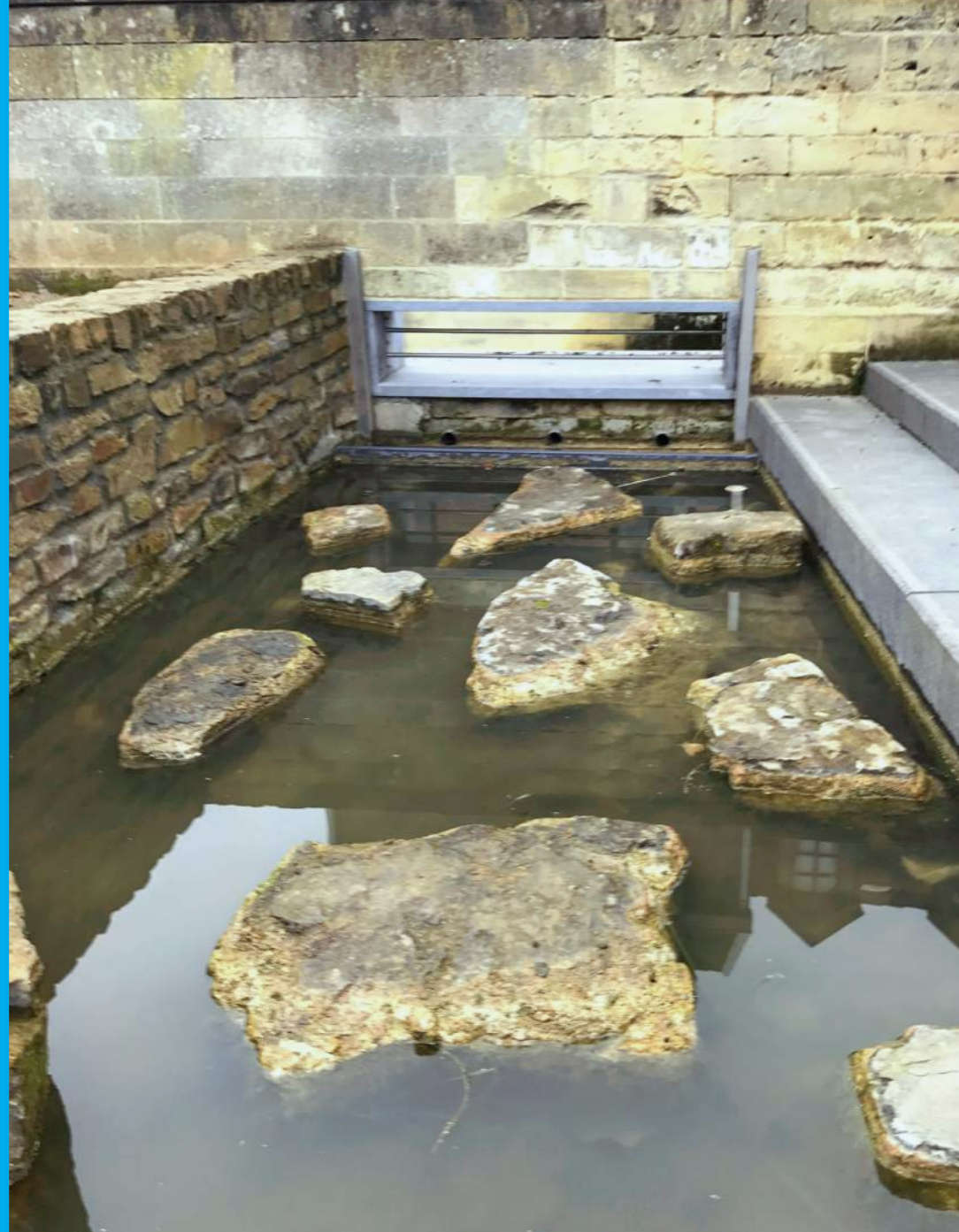
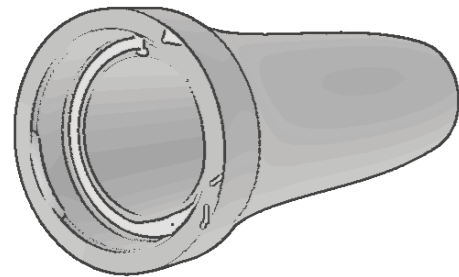
Op lange termijn is te zien dat we, door de ouderdom van onze riolering, veel riolering moeten vervangen of relinen. Van alle uitgaven gaat 43% op aan het relinen en vervangen van riolering, 43% is nodig voor de exploitatie, zeg maar het dagelijkse beheer:





### Rioolheffing

Het huidige tarief van € 2,54 per m<sup>3</sup> drinkwaterverbruik is voldoende om alle kosten te dekken. Dit tarief hoeft de komende jaren alleen met de inflatie te worden verhoogd.





**Gemeentelijk  
Rioleringsplan 2018-2022**

**Gemeente Valkenburg  
aan de Geul**



Auteurs:  
Wouter van Riel  
Elwin Leusink  
Fotografie Wouter van Riel en Elwin Leusink



Copyright Samenwerking (afval)waterbeheer Maas en Mergelland, augustus 2017

