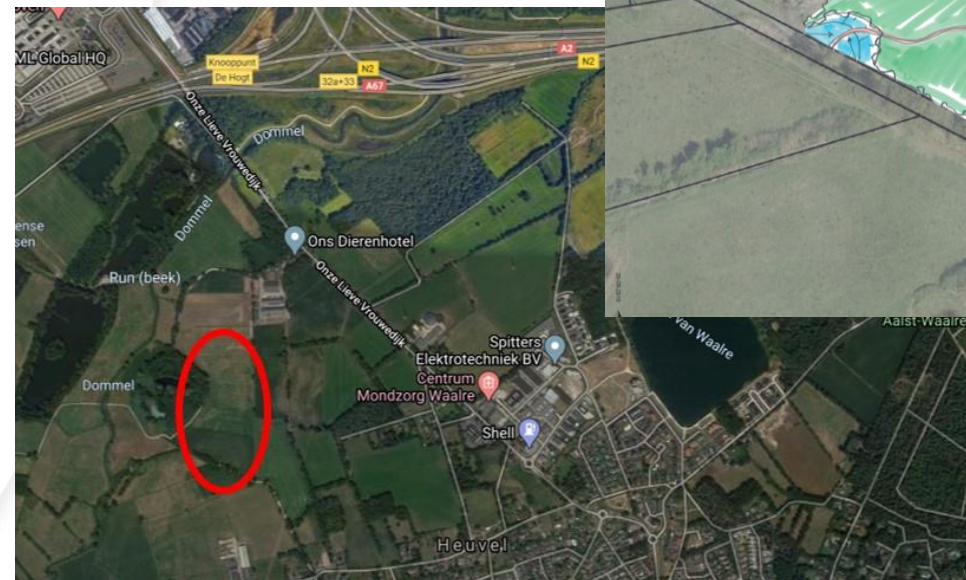


# Collage onlangs gerealiseerde projecten DDH



# Waterberging DDH

- Afspraak uit kavelruil DDH.
- Winst voor natuur (1,7 Ha), recreant (aanleg vlonderpad) en boer (die ontvangt de afgegraven grond op naastgelegen perceel).
- Perceel is ook reeds aan NNB toegevoegd.
- Volgende stap is perceel verkopen aan Natuurmonumenten.

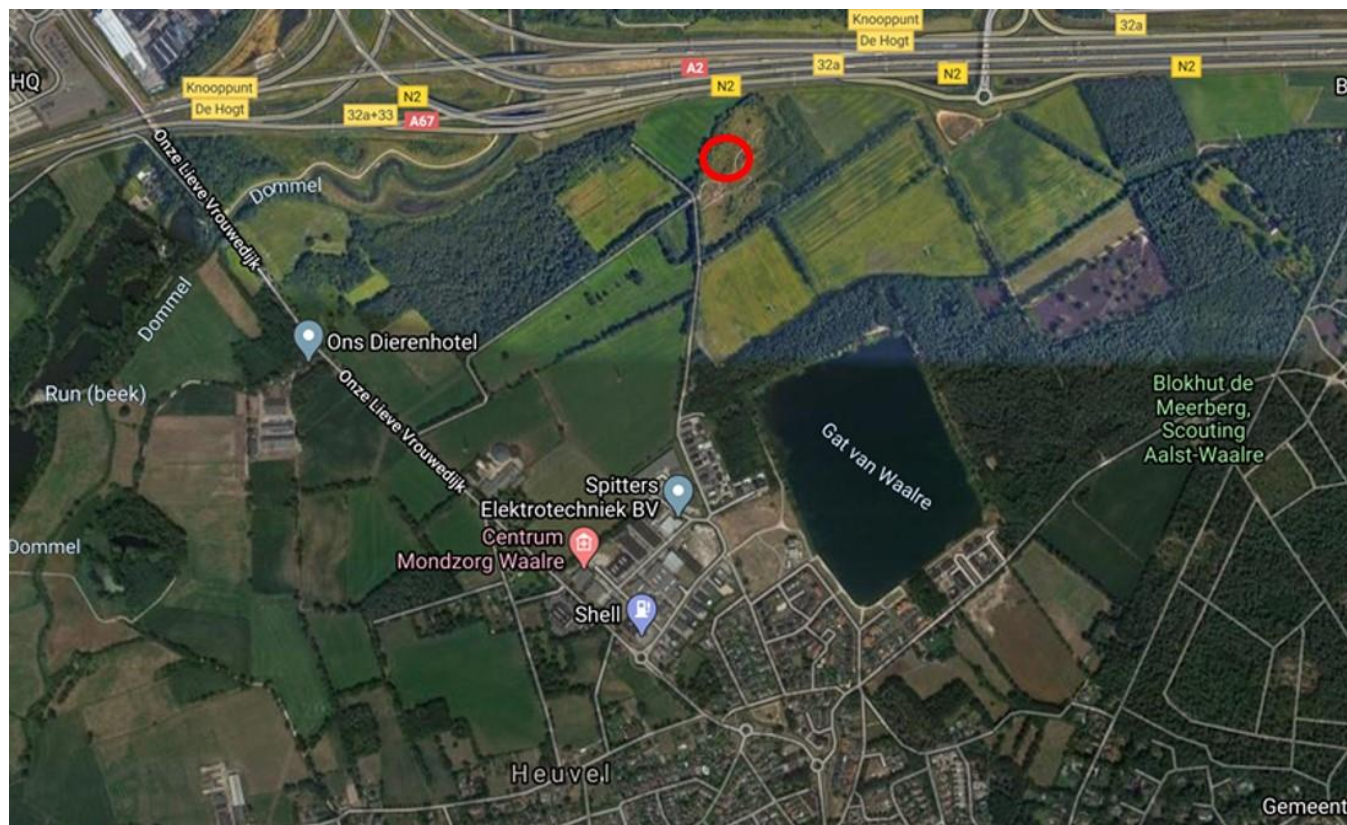






## Vleermuizenkelder DDH

- Gerealiseerd om biodiversiteit in het gebied te vergroten
- Natuur- en milieuorganisaties gaan er onderzoek mee doen



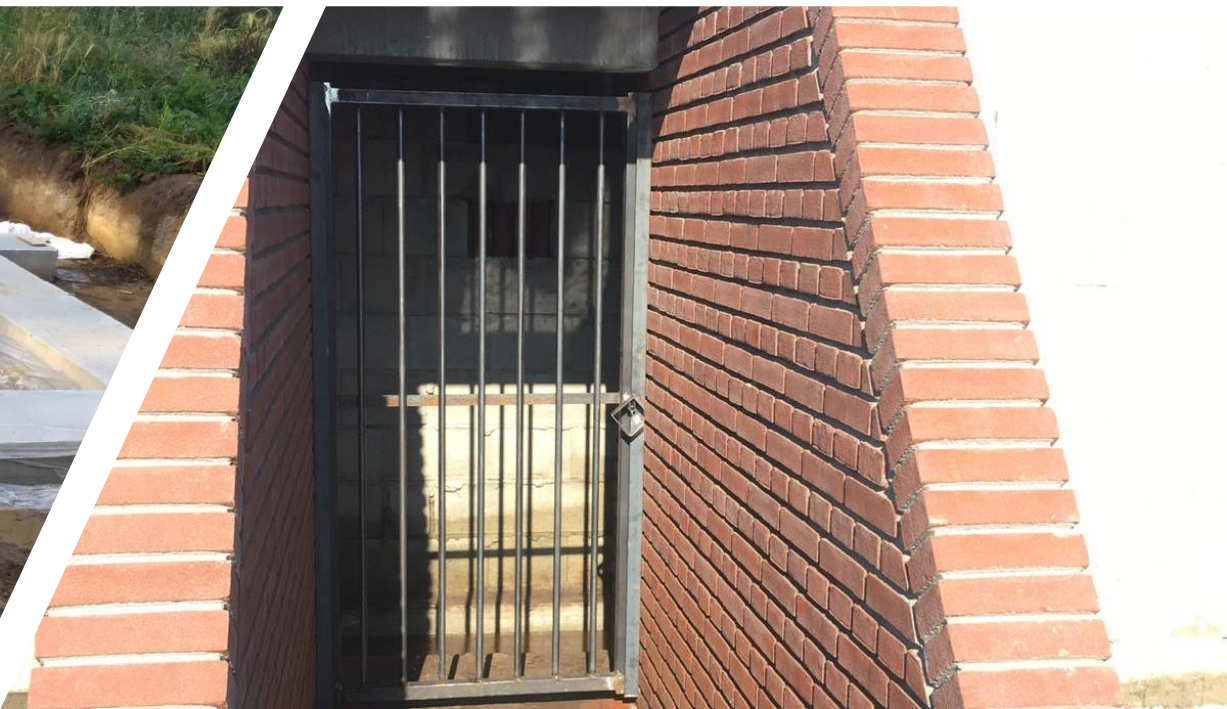
## Vleermuizen

Alle vleermuizen in Nederland zijn beschermd. Vleermuizen kunnen net zoals vogels vliegen, echter zijn het zoogdieren. Net als andere zoogdieren hebben ze een harige vacht, en baren ze hun jongen. Het vrouwtje heeft melkklieren om de jongen te zogen, ook hebben de jongen melktanden en krijgen ze later pas hun echte gebit. Een vleermuis is dus een zoogdier; het is het enige zoogdier dat kan vliegen. Ze kunnen vliegen met behulp van vliezen tussen de vingers. De vleugels bestaan uit een elastisch vel met spieren en bloedvaten. De vleermuizen die in Nederland voorkomen eten insecten. Als vleermuizen niet vliegen dan hangen ze aan hun achterpoten met hun vleugels opgevouwen. Hun achterpoten hebben een soort blokkeersysteem waardoor dat ze op slot gaan en de vleermuis niet kan vallen. Vleermuizen zijn nachtdieren, de meeste soorten kunnen niet goed zien maar kunnen wel heel erg goed horen. Een van de meest bijzondere dingen is dat als vleermuizen ze ultrasonische geluiden uitstoten, die geluiden kaatsen tegen voorwerpen aan. De echo die terug komt wordt opgevangen door de vleermuis en zo kan hij precies horen waar obstakels of prooidieren zijn en hoe groot ze zijn, dit heeft echolocatie.

## Vleermuizenkelder

Het gebied Waalre Noord vormt een uitstekend habitat voor vleermuizen in verband met de lijnvormige groene lanen en de aanwezigheid van water in het gebied (waterplas 'De Meiris' en riviertje de Dommel). Vleermuizensoorten die op dit moment in het gebied voorkomen zijn de bruine groot oor vleermuis, laatvlieger, watervleermuis, rosse vleermuis, dwerg vleermuis en ruige dwergvleermuis. Teneinde de biodiversiteit in het gebied verder te vergroten is de gemeente voornemens om eind 2019 een vleermuizenkelder in het gebied te plaatsen. Vleermuizen die doorgaans gebruik maken van zo'n kelder zijn gewone grootoorvleermuis, watervleermuis, baardvleermuis, meervleermuis en franjestaart. In zo'n kelder, die als het ware een grot nabootst, gaan de vleermuizen in winterslaap. Omdat vleermuizen heel kwetsbaar zijn voor verstoring door licht, geluid, penetrante geuren, maar ook schommelingen in temperatuur worden vleermuizenkelders zo gebouwd dat ze aan een aantal voorwaarden voldoen;

- De luchtvochtigheid is er hoog
- De temperatuur is er constant en licht 's zomers tussen de 5 en 15 °C en 's winters tussen de 1 en 10 °C
- Er dringt weinig of geen licht en geluid naar binnen
- Er vindt geen verstoring plaats
- De lucht is vrij van penetrant geuren.



# Landschap

- In kavelruil gemaakte afspraak
- Door de boer in samenspraak met Brabants Landschap en gemeente gerealiseerd
- Gebruik gemaakt van STIKA subsidieregeling
- Gerealiseerd om biodiversiteit in het gebied te vergroten en landschap te verfraaien
- Gemeente zal volgend groeiseizoen bermen Dreefstraat nog inzaaien met meerjarig bloemrijk mengsel
- Gemeente zal in de loop van 2021 nog wandelpad nabijheid Rooisestraat realiseren

