

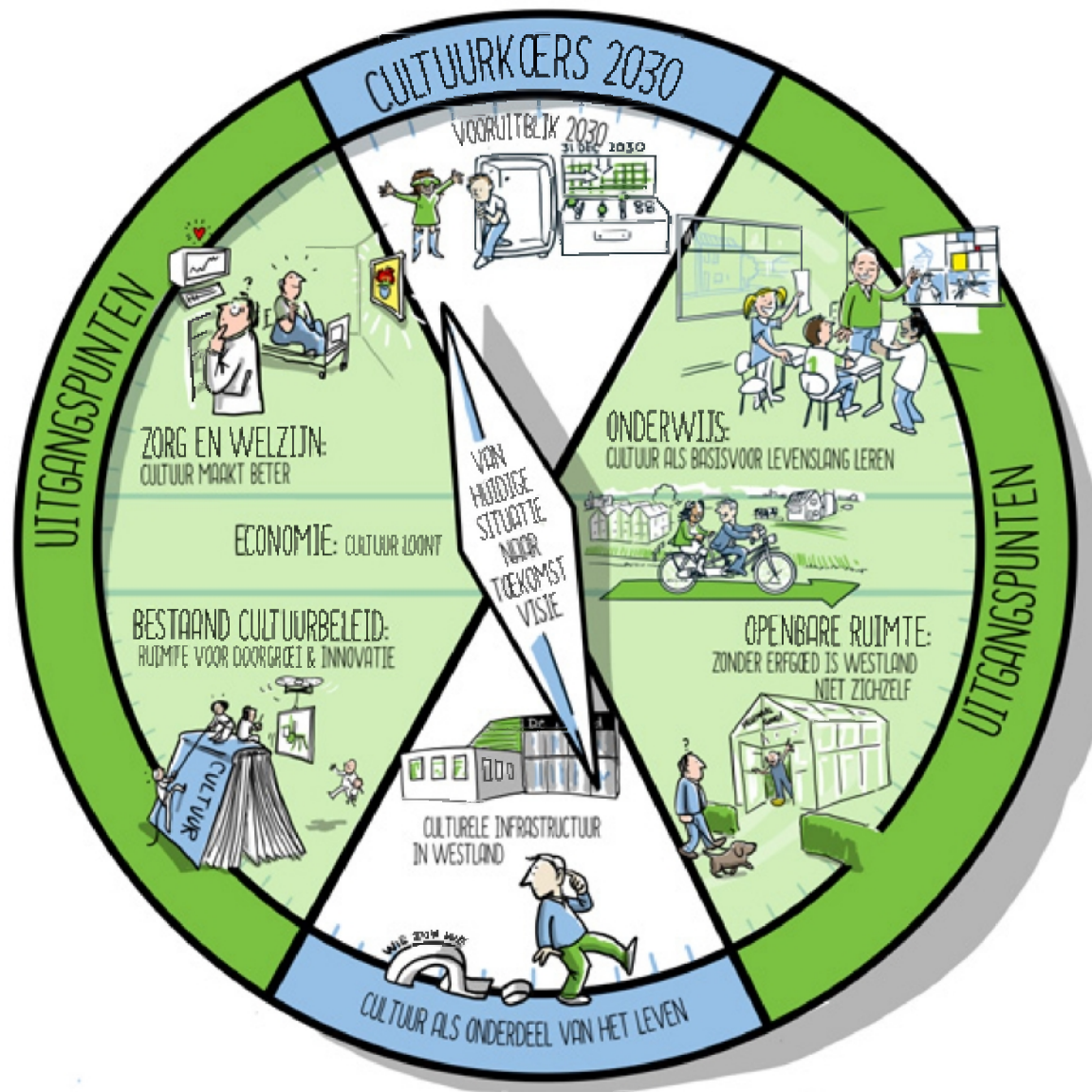
WESTLAND

CULTUUR KOERS 2030

Een richtinggevende koers voor
cultuur, kunst en erfgoed in de
gemeente Westland



WESTLAND CULTUURKOERS 2030



INHOUDSOPGAVE



	CULTUUR ALS ONDERDEEL VAN HET LEVEN	4
	CULTURELE INFRASTRUCTUUR IN WESTLAND	6
	TRENDS EN ONTWIKKELINGEN	9
	UITGANGSPUNTEN CULTUURKOERS 2030	11
	VOORUITBLIK 2030	17
	AAN DE SLAG!	19
	VOORWAARDEN	22
	BIJLAGE 1 - GESPREKSPARTNERS IN HET VELD	23
	BIJLAGE 2 - FACTS & FIGURES	24
	BIJLAGE 3 - ONTWIKKELAGENDA	25
	BIJLAGE 4 - VOORBEEDEN	27

CULTUUR ALS ONDERDEEL VAN HET LEVEN



Cultuur is onderdeel van het leven,
vaak zonder dat we dat door hebben.

Denk eens aan de wording van de Westlandse glastuinbouw en alle (historische) verhalen die daarbij horen, maar ook de Westlandse monumenten, archeologie en de veelzijdige optredens bij Podium Westland. Of aan een voorstelling in WestlandTheater De Naald, een bezoek aan de bibliotheek of één van de Westlandse musea.

Cultuur verrijkt het leven en geeft de ruimte om ongekende talenten te ontdekken. En andere mensen; want vaak ontmoet je die bij culturele aangelegenheden. Wat dacht je van een bezoek aan de bibliotheek; voor alle leeftijden is hier wat te doen. Van 'boekstart' (lezen met je baby) tot het 'Taalhuis', voor iedereen die beter Nederlands wil leren.

Cultuur geeft plezier, draagt bij aan creativiteit en 'erbij horen'. Spotlight, een talentenjacht voor jongeren op het voortgezet onderwijs, is hier een mooi voorbeeld van. Evenals kunst en erfgoed in de openbare ruimte of schilderen of toneelspelen in de vrije tijd. We staan er vaak niet bij stil dat het hier allemaal gaat over cultuur. Realiseren we ons voldoende dat het verenigingsleven hierin een grote rol speelt?

Het rijke culturele aanbod dat we in Westland hebben, loopt als een rode draad door het leven van veel mensen heen. Kan het ook onderdeel worden van het leven van de mensen voor wie het niet vanzelfsprekend is om met cultuur in aanraking te komen?



WAAROM CULTUURKOERS 2030?

Ons cultuurbeleid is toe aan vernieuwing. De kadernota 'Kunst en Cultuur vanuit de Kern' dateert uit 2009 en de nota 'Cultuurhistorisch erfgoed' stamt uit 2005.

Met de 'Cultuurkoers 2030' hebben wij de ambitie om cultuur (nog) meer te verweven in de Westlandse samenleving. Zodat nog meer mensen met cultuur in aanraking komen. Dat willen wij doen door ruimte te geven aan nieuwe, innovatieve projecten. En door cultuur integraal mee te nemen in al onze doelstellingen. Daarmee kan cultuur een essentiële bijdrage leveren aan de bredere, maatschappelijke doelen van onze gemeente op sociaal, ruimtelijk en economisch gebied.

WERKPROCES

De Cultuurkoers 2030 is in de periode januari tot april 2019 tot stand gekomen en is gebaseerd op de volgende bronnen:

- Gesprekken die zijn gevoerd met verschillende stakeholders op het gebied van cultuur, erfgoed, sociaal, ruimtelijk en economisch beleid en uitvoering. Zie bijlage 1 ▶.
- Gesprekken binnen de gemeente met beleidsadviseurs op het gebied van cultuur, zorg, welzijn, onderwijs, erfgoed (monumenten en archeologie), voorzieningen (accommodaties), toerisme, communicatie en het Historisch Archief Westland.
- Een online enquête over cultuur in 2030, die is gehouden onder inwoners, bedrijven en organisaties en 160 keer is ingevuld.
- Stakeholderbijeenkomsten: 1) ambtelijke brede brainstormsessie, 2) bijeenkomst erfgoed beleidsmedewerkers van de gemeente, 3) bijeenkomst in 'De Veiling' in Poeldijk met een afvaardiging uit cultuur, onderwijs, zorg, welzijn, ruimte en economie (zowel uit het veld, als uit de ambtelijke organisatie) en 4) bijeenkomst met de vier gesubsidieerde cultuurinstellingen (basisinfrastructuur van waaruit de gemeente het cultuurbeleid regisseert en stimuleert).
- Documentenanalyse: gemeentelijke documenten (brede oriëntatie) en regionale/landelijke documenten (achtergrondinformatie over kunst, cultuur en erfgoed).

LEESWIJZER

Allereerst wordt de huidige culturele infrastructuur beschreven, gevolgd door de aanbevelingen voor de toekomst vanuit het veld. Daarna volgen trends en ontwikkelingen en een visie op de toekomst van cultuur in Westland.

Vervolgens worden vijf uitgangspunten geformuleerd met een vooruitblik naar hoe het culturele veld er in 2030 uit kan zien. Onder elk uitgangspunt hangen inhoudelijke thema's die de komende jaren nader uitgewerkt moeten worden. Tot slot wordt ingegaan op de organisatorische en financiële voorwaarden om de koers uit te kunnen voeren.



CULTURELE INFRA- STRUCTUUR IN WESTLAND



De huidige situatie in Westland kent vele culturele stichtingen, verenigingen en particuliere initiatieven.

Deze rijke schakering aan initiatieven is onlosmakelijk verbonden met de Westlandse samenleving. Bijna elk dorp kent van oudsher zijn eigen harmonie, koor of theatervereniging. Daarnaast zijn verschillende historische werkgroepen actief. 'Iets cultureels doen' gaat samen met het ontmoeten van mensen met eenzelfde passie en dat leidt weer tot sociale samenhang.

Alle culturele activiteiten – zowel passief als toeschouwer en actief als deelnemer – vormen een essentiële bijdrage aan een prettige leefomgeving in Westland. Het is onderdeel van onze identiteit en gaat gepaard met veel vrijwillige inzet. Dit willen wij blijven koesteren en de erkenning geven die dit verdient. Het Cultureel Platform Westland (CPW) treedt op als een netwerk waar het culturele veld elkaar ontmoet en inspireert.

In Westland is een basisinfrastructuur gevormd van vier culturele instellingen. Met deze instellingen maakt de gemeente vierjaarlijkse afspraken over het cultuuraanbod en de samenwerking tussen de vele culturele spelers. Dit zijn:

- WestlandTheater De Naald; geeft een podium aan theater-, film- en amateurvoorstellingen, zowel in de vrije tijd als voor onderwijsdoeleinden.
- Bibliotheek Westland; heeft een wettelijke taak en zet zich in voor het ter beschikking stellen van kennis en informatie op onder andere sociaal-maatschappelijk en educatief vlak; stimuleert ontwikkeling en educatie voor jong en oud; bevordert lezen en literatuur; organiseert ontmoeting en debat; draagt bij aan het laten kennismaken met kunst en cultuur.
- Westlands Museum; ontsluit de Westlandse geschiedenis van de Romeinen tot heden. Met extra aandacht voor de ontwikkeling van de (glas)tuinbouw. Werkt nauw samen met het Historisch Archief en fungeert als facilitair centrum voor de historische werkgroepen en verenigingen. Bij het museum bevindt zich een Historische Tuin waar een overzicht wordt gegeven van alle historische kassen die er in de periode van 1800 tot 1960 gebruikt zijn in de Westlandse tuinbouw. In deze originele kassen worden op ambachtelijke wijze producten geteeld uit vroegere tijd.



- Westland Cultuurweb; is de netwerkorganisatie voor kunst, cultuur en participatie en educatie in de gemeente. Zij stimuleert en ondersteunt het onderwijs bij de ontwikkeling van beleid en uitvoering van programma's voor kunst- en cultuureducatie. Zij bepaalt het beleid voor inhoudelijke en financiële ondersteuning van kunsteducatie in de vrije tijd. Zij organiseert festivals en activiteiten in het brede culturele veld en ondersteunt culturele organisaties. Tenslotte ontwikkelt en ondersteunt zij de kunstparticipatie in het sociaal domein.

Daarnaast is er nog het Historisch Archief Westland, onderdeel van de gemeente. Dit archief houdt zich naast de wettelijke taken ook bezig met erfgoededucatie.

Westland heeft een rijke traditie als het gaat om de inrichting van het landschap, uitgegroeid tot de huidige 'glazen stad'. Het beschermde, materiële Westlandse erfgoed bestaat uit een verzameling van gebouwen, objecten en archeologische waarden. Denk daarbij bijvoorbeeld aan de historische druivenkwekerij Sonnehoeck in Kwintshoek, de watertoren van Naaldwijk en de opgravingen bij de voormalige camping Molenslag in Ter Heijde.

Er is een monumentencommissie samengesteld, die de gemeente adviseert bij het verlenen van vergunningen of het aanwijzen van nieuwe monumenten. Samen met de archeologische dienst van Delft wordt er gewerkt aan de uitvoering van het archeologiebeleid.

Bijlage 2^b geeft een overzicht van wat er is op het gebied van cultuur in Westland en voor zover bekend wat het bereik is. Uit de duurzaamheidsmonitor die in 2018 is opgesteld wordt Westland vergeleken met zestien andere glastuinbouwgemeenten en de gemeenten Rotterdam en Den Haag (gemeente Westland, 2018). Uit deze vergelijking blijkt dat cultuur in Westland relatief lager scoort en dat dit invloed heeft op het vestigingsklimaat. Het redelijke vermoeden is dat de gemeente Westland relatief weinig financiële middelen aan cultuur besteedt ten opzichte van soortgelijke gemeenten.



AANBEVELINGEN VANUIT HET VELD

In de gesprekken en de enquêtes, die zijn gehouden onder instellingen, inwoners en bedrijven over cultuur in Westland, zijn aanbevelingen gedaan voor de toekomst. Onderstaand is een korte weergave uit de waaier van bevindingen die zijn aangereikt.

Aanbevelingen m.b.t. de vrije tijd, het onderwijs en in zorg en welzijn:

- Behoud de bibliotheek in de verschillende dorpen als een laagdrempelige, sociaal-maatschappelijke en culturele ontmoetingsplek.
- Investeer in bestrijding van laaggeletterdheid en zet in op goede Nederlandse taalbeheersing als toegangspoort om je weg te vinden in Westland.
- Stimuleer cultuureducatie op school, door kinderen en jongeren via school in aanraking te laten komen met kunst, cultuur en erfgoed. Doe dit door gebruik te maken van het Westlandse cultuuraanbod maar geef ook mee wat er buiten Westland gaande is op dit vlak.
- Maak meer ruimte voor Theater de Naald: het is een belangrijke voorziening die nu te klein is om aan de vraag te voldoen.
- Realiseer vervoer van en naar activiteiten, zodat bepaalde doelgroepen (bijvoorbeeld in de zorg) culturele activiteiten kunnen bijwonen die bijdragen aan hun welbevinden.
- Laat omroep WOS veel vaker uitzenden wat er gebeurt op het gebied van cultuur: dit draagt bij aan grotere bekendheid onder inwoners en in de regio.
- Betrek instellingen en organisaties die zich specifiek richten op de pop-cultuur en die specifieke doelgroep bij het algemene cultuurbeleid en biedt hun een podium.

Aanbevelingen specifiek voor erfgoed:

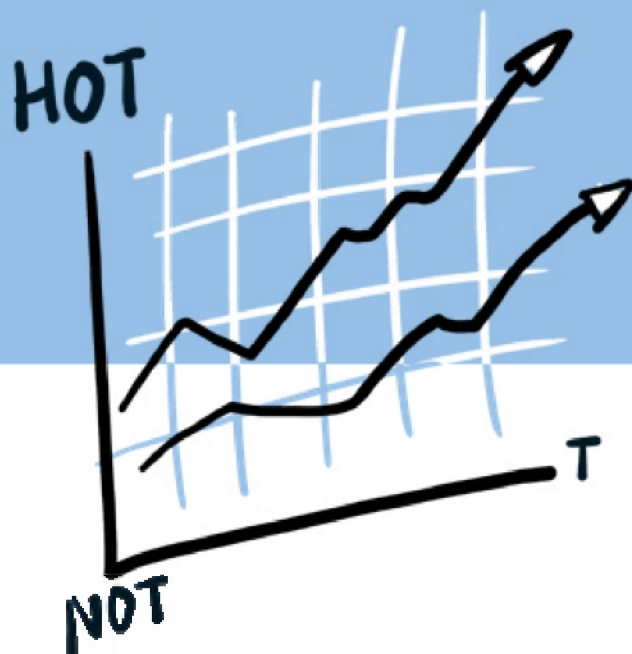
- Voorzie in betere afstemming over en inbedding van cultuurhistorisch erfgoed bij ruimtelijke ordeningsvraagstukken en in de Omgevingswet.
- Creëer meer zichtbaarheid van cultuurhistorisch erfgoed, dat zo bepalend is voor het Westland, zowel in het onderwijs en als toeristische attractie.
- Maak jongeren bekend met de Westlandse geschiedenis, zodat trots en besef van waar zij vandaan komen, ontstaan.
- Zorg voor een goede herbestemming van leegstaande gebouwen, waaronder kerkgebouwen.
- Bouw geen apart kunstmuseum, maar integreer het in bestaande instellingen of leegstaande gebouwen.

Algemene aanbevelingen:

- Gemeente: bezuinig niet op cultuur, maar toon lef en ambitie!
- Denk niet in hokjes, maar denk in verbinding.
- Creëer extra ruimte voor vernieuwing: vrijwel alle subsidies zijn nu geoormerkt voor vaststaande activiteiten (denk daarbij aan nieuwe initiatieven uit het cultuurveld zelf, maar ook uit het onderwijs en zorg).
- Stel maatschappelijke huurtarieven vast voor alle culturele instellingen.
- Geef minder draagkrachtigen korting op culturele activiteiten.
- Zorg voor betere afstemming onderling: weet van elkaar wat er gebeurt en wie wat doet (dit geldt zowel voor binnen de gemeentelijke organisatie als in het brede culturele veld).



TRENDS EN ONTWIKKELINGEN



Wat is het speelveld waarbinnen het cultuurbeleid van de toekomst vormgegeven moet worden?

De trends en ontwikkelingen die hieronder worden beschreven zijn deels uniek voor Westland, maar zijn vaak ook buiten Westland aan de orde. Dit overzicht beoogt niet compleet te zijn, maar geeft wel een impressie van het speelveld in brede zin. Ook wordt ingegaan op onderwerpen die specifiek zijn voor het landelijke cultuur- en erfgoedbeleid.

LANDELIJKE TRENDS IN BREDE ZIN



Vergrijzing

In 2030 wonen er relatief veel ouderen in Westland ten opzichte van nu. Dit loopt gelijk met de landelijke trend van de vergrijzing. Doordat ouderen steeds langer thuis wonen, neemt de eenzaamheid onder ouderen ook toe. Tegelijkertijd neemt de druk op 'zorgen voor elkaar' toe door de afname van collectieve voorzieningen. Dit heeft invloed op de balans tussen werk, vrije tijd en zorg.



Digitalisering

Mede door de technologische ontwikkelingen schuilt het gevaar dat de samenleving verder individualiseert. Denk daarbij ook aan verdere digitalisering van werkprocessen, zoals de robotisering in de zorg of tuinbouw. Jongeren groeien op met nog meer gebruik van multimedia. Hun belevingswereld en sociale interacties gaan via de mobiele telefoon. De verbindende waarde die het dorpsplein, een kerk of winkelstraat ooit hadden verdwijnt.



Landschap en erfgoed

In het landschap zal de bouw van nieuwe woonwijken, maar ook de energietransitie van invloed zijn op de uitstraling van ons landschap en dus ook op het behoud van ons erfgoed. Er is een trend van de behoefte aan ambachtelijke, pure producten die de eigenheid van de streek laten zien.



LANDELIJK EN PROVINCIAAL CULTUUR- EN ERFGOEDBELEID

De nota 'Cultuur in een open samenleving' (ministerie OCW, 2018) beschrijft de onmisbare waarde van cultuur voor een open en dynamische samenleving.

Voor wat betreft de samenwerking tussen overheden is er een regioprofiel Haaglanden (Gemeente Den Haag, 2018) opgesteld, waarin Westland participeert. Hierin zijn drie proeftuinen benoemd die regionaal worden uitgewerkt:

- 1 Cultuurankers (cultuurparticipatie op dorps- of buurniveau om de leefbaarheid van het dorp of de buurt te verhogen). Westland treedt hierin op als pilot.
- 2 Internationale 'hub' voor makers en talent om innovaties te stimuleren.
- 3 Samenwerking en zichtbaarheid.

De nota 'Erfgoed telt' (ministerie OCW, 2018) gaat over de betekenis van erfgoed voor de samenleving. De waarde van erfgoed ligt vaak in de combinatie van gebruik en maatschappelijke en cultuurhistorische betekenis. Naast de instandhouding van historische waarden, wordt ook de verbinding gelegd met de waarde van erfgoed voor de leefomgeving en de verbindende kracht van erfgoed.

De Rijksdienst voor het Cultureel Erfgoed heeft voor de toekomstige betekenis van religieus erfgoed, zoals kerken, een regeling in het leven geroepen. Gemeenten worden uitgenodigd een kerkenvisie op te stellen, die bijdraagt aan een duurzame en toekomstige oplossing voor deze gebouwen die hun oorspronkelijke functie dreigen te verliezen.

De Provincie kent diverse subsidieregelingen voor cultuur en erfgoed, zoals de Erfgoedmonitor en de Erfgoedlijnen. Het is van belang hier als gemeente actief op in te zetten en zo mogelijk voordeel uit te behalen.

VAN HUIDIGE SITUATIE NAAR TOEKOMSTVISIE

De optelsom van de aanbevelingen uit het culturele veld en de trends en ontwikkelingen is helder: cultuur is niet meer los te zien van andere maatschappelijke opgaven, zoals onderwijs, zorg en welzijn. Erfgoed is belangrijk bij ruimtelijke vraagstukken als wij de ambitie hebben om ons verleden zichtbaar te houden en door te geven. Cultuur en erfgoed zijn belangrijke bouwstenen voor een welvarende economie in Westland. Wij hebben de ambitie om cultuur een onderdeel te laten zijn van maatschappelijke opgaven waar de gemeente voor staat. Met als doel om zoveel mogelijk Westlanders in aanraking te laten komen met cultuur.

Met deze koers wordt het speelveld groter: ook sociale, ruimtelijke en economische spelers zijn betrokken bij cultuur. Dit vraagt om goede afstemming, zowel in het brede culturele veld als bij de gemeente.

Wij beginnen niet op nul: veel culturele organisaties in het Westland werken al samen. Denk maar eens aan de verbinding tussen cultuur, zorg en onderwijs. In de zorg loopt bijvoorbeeld het project Kunstkracht 55+ en in het onderwijs zijn verschillende projecten via het landelijke programma 'Cultuureducatie met Kwaliteit' gaande. Vaak zijn deze projecten gelabeld aan tijdelijke financiering op basis van matching met landelijke subsidies en/of fondsen.

In de volgende hoofdstukken lichten wij de toekomstvisie nader toe aan de hand van vijf uitgangspunten.



UITGANGS- PUNTEN CULTUUR- KOERS 2030



Het overkoepelende doel is om cultuur nog meer te verweven in het leven van alledag.

Dit hoofdstuk geeft richting aan het cultuurbeleid voor de komende 10 jaar.

Allereerst worden de domeinen beschreven waar cultuur een meerwaarde oplevert. Die gaat de komende 10 jaar dus verder dan alleen het uitoefenen van kunst en het behoud van erfgoed. Cultuur gaat de verbinding aan met de volgende uitgangspunten:

- 1 **Bestaand cultuurbeleid:** ruimte voor doorgroei en innovatie.
- 2 **Onderwijs:** cultuur als basis voor een leven lang leren.
- 3 **Zorg en welzijn:** cultuur maakt beter.
- 4 **Openbare ruimte:** zonder erfgoed is Westland niet zichzelf.
- 5 **Economie:** cultuur loont.

In dit hoofdstuk leggen wij uit waarom wij deze uitgangspunten in het cultuurbeleid willen stimuleren. Er worden enkele lopende initiatieven genoemd ter illustratie en er wordt uiteengezet waar de aanknopingspunten liggen met landelijk en regionaal cultuurbeleid.





BESTAAND CULTUURBELEID RUIMTE VOOR DOORGROEI EN INNOVATIE

Cultuurdeelname in de vrije tijd geeft ruimte aan ontspanning, plezier en het ontmoeten van andere mensen. Het geeft de samenleving veerkracht. Je leert je creatieve kanten ontdekken en positief in het leven te staan als actieve burger. Er gebeurt in Westland ontzettend veel op dit vlak – een Westlands Boekengala of schrijvers tussen de kassen in het literaire genre ter illustratie – maar er is onvoldoende ruimte voor doorgroei en innovatie. En we bereiken nog niet alle inwoners van Westland.

Dit springt in het oog bij amateurverenigingen, die moeite hebben om nieuwe en jonge leden te werven. Het geldt ook voor het digitaliseren van de verschillende erfgoedcollecties. En het is van toepassing op WestlandTheater De Naald, omdat de accommodatie sterk is verouderd en het gebouw te weinig zaalcapaciteit heeft voor de vraag die er is. Het is één van Westlands belangrijkste culturele ontmoetingsplekken en heeft een grote verbindende waarde. Een andere belangrijke ontmoetingsplek is de Bibliotheek - gevestigd in de verschillende kernen – met een veelzijdig aanbod voor een breed publiek. Wij willen nieuwe ontwikkelingen en diversiteit in het huidige aanbod stimuleren.



Het beoogde bredere beleid van de gemeente levert voorzieningen op voor ontmoeting en ontplooiing die kansen bieden om het leven positief te beïnvloeden en sociale verbondenheid te vergroten (Sociaal Beleidskader, 2016). Hiermee is er ook aansluiting met het regionale beleid dat inzet op cultuurankers, waarbij op dorps- of buurniveau wordt gekeken naar de invulling met meer partijen. Gelijk aan het landelijke beleid zijn verbreding en vernieuwing, aandacht voor immaterieel erfgoed (bijvoorbeeld het vastleggen van verhalen) en diversiteit leidende thema's (Cultuur in een open samenleving, 2018).

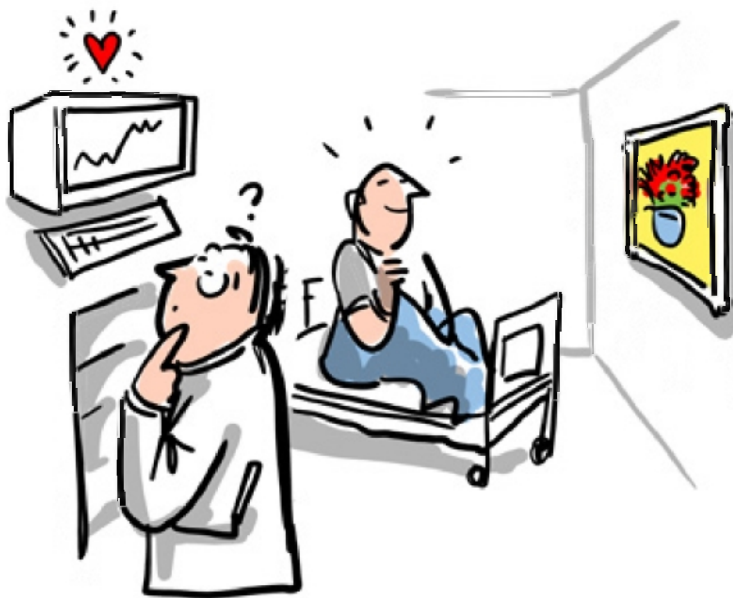




ONDERWIJS CULTUUR ALS BASIS VOOR EEN LEVEN LANG LEREN

Cultuureducatie in het onderwijs geeft jongeren de kans om zich zo breed mogelijk te ontwikkelen. Het bevordert creativiteit, kennis en talentontwikkeling, en daarmee zelfbewustzijn. Dit sluit aan bij de primaire doelen van het onderwijs. Jongeren geven daarbij zelf aan dat de inzet van social media en een persoonlijke benadering voor hen belangrijk is. Zij zijn ook op zoek naar creatieve broedplaatsen waar ruimte is voor onderzoekend leren. Op dit moment wordt er via het programma 'Cultuureducatie met Kwaliteit' met financiële steun van het landelijke Fonds voor Cultuurparticipatie al ingezet op cultuureducatie in het primair onderwijs, in samenwerking met Westland Cultuurweb en vele culturele partners. Er is een begin gemaakt met aanbod in het voortgezet onderwijs, waarvan Spotlight – talentenjacht voor het voortgezet onderwijs – een voorbeeld is. Maar ook binnen het erfgedeveld liggen er volop kansen. Wij willen dit blijven stimuleren en behouden voor de lange termijn. Ons doel is om jonge inwoners vanaf de voorschoolse opvang tot op het mbo met cultuur in aanraking te laten komen: van taalontwikkeling tot leesplezier en van culturele hoogtepunten in je woonomgeving tot zang en dans. De aansluiting naar cultuur in de vrije tijd komt zo makkelijker tot stand.

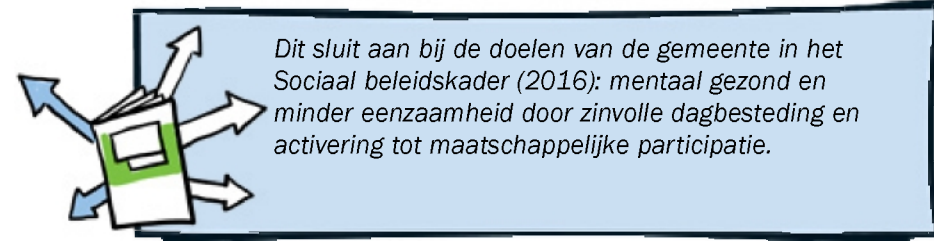




ZORG EN WELZIJN CULTUUR MAAKT BETER

Er is een verschuiving gaande in de zorg: van 'ziekte en zorg' naar 'gedrag en gezondheid'. Dit sluit aan bij de thema's maatschappelijke activering en preventie. De combinatie van cultuur en zorg kan hierin veel betekenen. Deelnemen aan cultuur draagt bij aan sociale verbondenheid en aan een zinvolle dagbesteding voor onder andere kwetsbare groepen (denk aan eenzaamheid, ouderdom en leven met een beperking). Er zijn al een paar mooie projecten – zoals het project 'PUUR' voor mensen met een beperking en 'Kunstkracht 55+' – maar de reikwijdte van die projecten is nog relatief klein. Tot op heden zijn dit soort projecten vaak op basis van projectfinanciering gelabeld en is er geen structureel budget voorzien.

Daarnaast is er nog onvoldoende bekendheid bij zorgverleners, zoals huisartsen en wijkverpleegkundigen, over wat cultuur kan doen in zorg en welzijn. Zij moeten bekend gemaakt worden met de preventieve (helende) werking van cultuur. Wij hebben de ambitie om het aanbod te verbreden en zichtbaar te maken, waarbij wij uiteraard graag aansluiten bij het netwerk dat er is. Vitis welzijn, in combinatie met de Bibliotheek, kan hierin veel betekenen op dorp- of wijkniveau.





OPENBARE RUIMTE ZONDER ERFGOED IS WESTLAND NIET ZICHZELF

Het bodemarchief – dat wat zich onder de grond bevindt – wordt door archeologisch onderzoek zichtbaar. Het vertelt veel over ons verleden. Monumenten en landschapsontwikkeling laten de cultuurhistorie boven de grond zien. Samen geeft dit een beeld van 'hoe het was' in relatie tot 'het heden' en 'de toekomst'. Het geeft een beeld van de opbouw van de samenleving door de eeuwen heen en is hiermee een belangrijk onderdeel van onze identiteit.

Dit is te zien op schilderijen waarop dit landschap is vastgelegd, maar het geldt ook voor bestaande agrarische objecten, zoals fruitmuren en historische kassen. Van een andere orde is het herbestemmen van kerkgebouwen die hun oorspronkelijke functie dreigen te verliezen en kunst in de openbare ruimte die Westland ook een eigen gezicht worden.

In het verlengde hiervan raakt erfgoed aan ruimtelijke opgaven, zoals de energietransitie, klimaat en de bouw van woningen. Om dit goed op elkaar af te stemmen is meer aandacht en betere afstemming nodig bij het maken van nieuwe ruimtelijke plannen, en inbedding in de omgevingsvisie die de gemeente verplicht moet opstellen.





ECONOMIE CULTUUR LOONT

Het is bekend dat een leefomgeving die is ingericht met voldoende culturele mogelijkheden en zichtbare cultuurhistorische elementen mensen verleidt om een bezoek te brengen aan Westland of voor Westland als woonplaats te kiezen. Onderzoek heeft bijvoorbeeld aangetoond dat de waarde van woningen hoger zijn in een rijkere historische en culturele omgeving.

Culturele organisaties creëren banen en de uitgaven rond een cultureel bezoek (horeca, winkels, vervoer) dragen bij aan de Westlandse economie. Een voorbeeld ter illustratie: de onlangs gerenoveerde pleinen in Naaldwijk en 's-Gravenzande maken die centra aantrekkelijker en nodigen uit langer in het centrum te verblijven (en dus te consumeren). Een omgeving van cultuurhistorische elementen in combinatie met de hypermoderne glastuinbouw kan het toerisme bevorderen.

Voor hoger opgeleiden en gezinnen met kinderen geldt dat een goed vrijetijds-aanbod (bijvoorbeeld een muziekschool, bibliotheek, bioscoop, koor, theater of een poppodium) een belangrijke factor is bij hun woonplaatskeuze. Het rijke culturele leven dat we in Westland hebben maakt hier onlosmakelijk onderdeel van uit. Zij levert immers een bijdrage aan de lokale verbondenheid.

In relatie tot de zorg kan cultuur uiteindelijk een kostenbesparende rol spelen: Door het vroegtijdig inzetten van cultuur in het leven worden inwoners vitaler en zelfredzamer en hebben zij een betere kwaliteit van leven. Het versterkt het maatschappelijk welzijn en de sociale cohesie. Bovendien stimuleert cultuurdeelname talentontwikkeling en innovatief denken en verbetert het daarmee de kansen op de arbeidsmarkt voor de Westlander en de innovatiekracht van ons bedrijfsleven.

De middelen die de gemeente in cultuur investeert, renderen aldus op enig moment ook op een aantal andere en vaak niet vermoede plaatsen en beleids-terreinen.



VOORUITBLIK 2030



Welk beeld hebben wij voor ogen in 2030? Wij schetsen dit aan de hand van een artikel dat kan verschijnen op 31 december 2030. De onderdelen van dit fictieve artikel geven een doorblikje op de gewenste werkelijkheid, zoals die hierboven is verwoord.



CULTUUR – DE MOTOR ACHTER DE GREENPORT VAN WESTLAND

FREDERICUS VERZEE

31 december 2030

In Westland weten ze wat cultuurdeelname doet met haar inwoners. **Er is de afgelopen jaren flink geïnvesteerd en het moet gezegd: het rendement mag er zijn.** Door samenwerking van inwoners, bedrijven, maatschappelijke instellingen en de gemeente is cultuur in het hart van de samenleving gebracht.

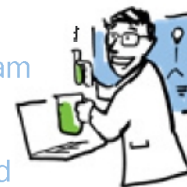


'Wie had ooit verwacht dat mensen die elkaar in het theater ontmoet hebben nu elkaars mantelzorgers zijn bij ziekte.'

TUSSEN 2020 EN 2030 IS ER EEN OMSLAG GEMAAKT IN HET DENKEN OVER CULTUUR

Cultuur is van eigenstandig beleid van de gemeente overgegaan naar een verbindend beleid voor en van de hele samenleving. Cultuur is één van de dragers geworden in het onderwijs, de zorg, de ruimtelijke ordening, bij economische ontwikkelingen en innovaties.

'Mooi van die jongere die van de Universiteit Wageningen terugkwam naar het Westland om aan innovaties te werken en daarbij vertelde dat hij dit vrijdenken had geleerd door cultuur op zijn school in Westland.'



DE POLITIEKE DISCUSSIE IS VERANDERD

Op dit moment rekent de gemeente door hoe de lasten zich verhouden tot de opbrengsten van cultuur. Hoewel het maatschappelijk effect nauwelijks te meten is, is de politieke discussie over de hoeveelheid euro's die aan cultuur besteed moet worden veranderd. Het uitgangspunt dat cultuur een bijdrage levert aan een gezonde Westlandse samenleving is intussen breed omarmd. Niet alleen op het gebied van de glastuinbouw maar ook op cultureel gebied behoort Westland tot de kopgroep van innoverende gemeentes. **Wie had dat tien jaar geleden voor mogelijk gehouden?**



'Vroeger ging ik al met mijn vader naar Boekstart in de Bieb: lezen, zingen, knutselen - ik heb nog profijt van mijn voorsprong in taalontwikkeling die toen door mijn ouders is gestimuleerd!'

AAN DE SLAG!



In dit hoofdstuk geven we een aanzet tot een concrete invulling van de Cultuurkoers 2030 op inhoudelijk, organisatorisch en financieel gebied.

Het werken aan dit geïntegreerde cultuurbeleid kan het best vanuit de beschreven uitgangspunten plaatsvinden:

- bestaand cultuurbeleid (met doorgroei en innovatie),
- onderwijs
- zorg en welzijn
- openbare ruimte / erfgoed

Het deelt thema economie is onderdeel van de vier genoemde thema's.

INHOUDELIJKE ONTWIKKELAGENDA

Wij willen per uitgangspunt een ontwikkelagenda opstellen. In die ontwikkelagenda komen verschillende thema's aan de orde die nadere uitwerking vragen. Het gaat enerzijds om plannen en ideeën die al enige tijd in voorbereiding zijn en opgepakt dienen te worden. Anderzijds definiëren we nieuwe ontwikkelingen – ontstaan met input uit de enquête en uit de gehouden gesprekken – die de moeite waard zijn om verder te onderzoeken in het licht van de geïntegreerde aanpak van cultuur. In de komende jaren kunnen er ontwikkelingen bijkomen en/of afvallen. Het idee van een geïntegreerd cultuurbeleid blijft echter bij elke nieuwe ontwikkeling van kracht. Bijlage 3[▶] is een weergave van thema's die op dit moment actueel zijn. Bijlage 4[▶] geeft ter inspiratie een variëteit aan voorbeelden hoe de thema's invulling kunnen krijgen.



ORGANISATORISCH EN FINANCIËEL ONTWERP

Het gaat bij het vormgeven en uitvoeren van de Cultuurkoers 2030 om het samenspel tussen spelers in cultuur en erfgoed, het sociaal maatschappelijke, ruimtelijke en economische veld, de gemeente zelf, maar ook regionale en landelijke instellingen. Dit maakt duidelijk dat cultuur onlosmakelijk verbonden is met bredere doelen van de gemeente. Iedereen heeft hierin zijn of haar rol in het laten slagen van deze koers. Co-creatie is onderdeel van deze insteek.

HOE GAAN WE HET ORGANISEREN?

Inbedding in bestaande organisatiestructuren

- Aan de vier gesubsidieerde culturele instellingen vragen we bovengenoemde thema's, waar die van toepassing zijn op hun taken, in hun vierjarenplannen 2021-2024 op te nemen en dit in onderlinge afstemming met hun reguliere taken vorm te geven. Het gaat dan om: Westland Cultuurweb, Westland-Theater De Naald, Bibliotheek Westland en Westlands Museum.
- Binnen het gemeentelijk apparaat wordt gevraagd om de rol van cultuur bij de start van nieuw sociaal, ruimtelijk en economisch beleid integraal mee te nemen. Cultuurbeleid is hiermee niet alleen een verantwoordelijkheid van de portefeuillehouder cultuur, maar is een verantwoordelijkheid van het gehele college.

Wederzijdse kennismaking

Een wederzijdse verdiepende nadere kennismaking tussen het veld (in de brede zin van het woord) en de gemeente is als eerste nodig om beter van elkaar te weten wat er speelt en waar de belangen liggen. Binnen de gemeente zelf is er tussen de verschillende beleidsdomeinen nog een slag te maken om het integraal werken mogelijk te maken. Die kennismaking geeft naast begrip ook ruimte voor nieuwe ideeën.

Inhoudelijke thematafels

Het voorstel is om te gaan werken aan verschillende 'thematafels'. Rond deze thema's kunnen de belangrijkste stakeholders elkaar vinden. Het is mogelijk dat sommige partijen aan meer tafels willen aanschuiven. De thematafels zorgen voor draagvlak en eigenaarschap bij de belangrijkste organisaties rond een bepaald thema. Het zet als het ware de nieuwe beweging in gang.

Naast spelers uit het veld en de gemeente kunnen aan een thematafel ook landelijke partijen (bijvoorbeeld kenniscentra) worden uitgenodigd. Het is aan de wethouders om van tevoren of bij het indienen van plannen vanuit de thematafels aan te geven wat de mogelijkheden binnen de begroting zijn, en wat de deadlines voor plannen zijn.

Het initiatief om een thematafel op te richten kan zowel vanuit de gemeente als vanuit het veld worden genomen. Het gaat om de intrinsieke motivatie het thema van de grond te krijgen, alleen dan lukt het. Binnen de gemeente is vanuit erfgoed (archeologie, monumenten en het Historisch Archief Westland) al de wens uitgesproken om meer met elkaar samen te werken, zodat de afstemming en het integrale beleid beter van de grond komt dan voorheen. Dat er binnen een thema verschillende belangen de kop op zullen steken, is onderdeel van het proces van co-creatie en vraagt de nodige tijd. Het is belangrijk die tijd ook te durven nemen.



Om ervoor te zorgen dat er een beweging op gang komt, wordt er een beleidsmedewerker cultuur en erfgoed aangesteld. Deze medewerker heeft in dit alles een aanjagende taak: zowel partners uit het veld als ambtenaren van de gemeente stimuleren mee te doen aan de thematafels. Bovendien kan deze beleidsmedewerker de nodige verbindingen leggen.

Cultuurpanel

Net als het al bestaande Westlandpanel wordt een specifiek panel voor cultuur ingericht, dat als klankbord kan inspireren en de bovengenoemde thema's scherp houdt in de afstemming met inwoners. Dit is ook van belang, omdat de koers ruim tien jaar bestrijkt en er vanzelfsprekend nieuwe ontwikkelingen gaan spelen die nu nog niet zijn voorzien.

HOE GAAN WE HET FINANCIEREN?

Naast het huidige cultuurbudget zullen de uiteindelijke plannen ook met externe financiering gedekt moeten worden. Het is daarbij aannemelijk dat plannen die uitgaan van een breed gedragen visie meer kans hebben op subsidie. Wij willen hierbij maximaal gebruik maken van matchingsregelingen van het rijk en de provincie.

Onderdelen van deze koers vallen ook onder de voorzieningenvisie en de omgevingsvisie. Dit sluit aan bij het integrale beleid en geeft nieuwe mogelijkheden tot financiering. Zo worden plannen rond accommodaties meegenomen in de voorzieningenvisie en om die reden niet apart behandeld in deze Cultuurkoers.

De volgende financieringsbronnen zijn denkbaar:

- 1** Matching van gemeentelijke middelen uit sociaal, ruimtelijk en economisch beleid
- 2** Westlandpas/kindpakket
- 3** Matching met landelijke cultuurfondsen zoals het Fonds voor Cultuurparticipatie: o.a. voor Cultuureducatie met kwaliteit
- 4** Rijksdienst Cultureel Erfgoed: Kerkenvisie
- 5** Landelijk/regionaal: Cultuuranker systematiek (matching; pilot staat uit voor Westland)
- 6** Publiek-Private Samenwerkingsconstructies
- 7** Private fondsen en bedrijven
- 8** Zorgverzekeraars/zorgkantoren



VOORWAARDEN



Samenwerking en afstemming tussen de verschillende stakeholders zijn voorwaarden om de uitwerking van de koers te laten slagen. Die beweging moet in gang worden gezet.

- Dit betekent bewustwording op twee niveaus:
 - **Binnen de gemeente**
Inzien dat cultuur een onderwerp is in breder gemeentelijk beleid en dit binnen de gemeentelijke afdelingen actief uitdragen en inzetten bij nieuw beleid.
 - **Binnen het veld**
Actief op zoek gaan naar nieuwe vormen van cultuurdeelname en het actief opzoeken van bijbehorende partners (gemeentelijk, regionaal en landelijk).
- Een belangrijke voorwaarde voor de aansturing en uitvoering van deze koers is de komst van een beleidsmedewerker voor cultuur en erfgoed, die de verschillende verbindingen weet te maken en integraal werken stimuleert. Het is wegens de complexiteit en de gewenste integraliteit niet wenselijk om dit beleid met alleen deelaanstellingen uit de verschillende gemeentelijke afdelingen vorm te geven. Deze medewerker positioneert cultuur en erfgoed in zorg, welzijn, onderwijs, ruimte en economie.

Onze inzet is om plannen samen – gemeente en veld – te ontwikkelen en uit te voeren. Dat betekent integraal denken en doen. Laat hierbij de innovatieve creatiekracht van Westland zien. Dat is onze ambitie.

Voorjaar 2019
info@gemeentewestland.nl



GESPREKS- PARTNERS IN HET VELD



Adviesraad Sociaal Domein

Bezoek Westland

Bibliotheek Westland

Careyn

Genootschap Oud Westland

Historische Vereniging Naaldwijk-Honselersdijk

Jongerenraad gemeente Westland

Koperen Kees

Kunstmuseum i.o.

MuziekMeesters

Pieter van Foreest

Vitis Welzijn (Inclusief De Vereeniging)

Westland Cultuurweb

Westlandtheater De Naald

Westlands Museum

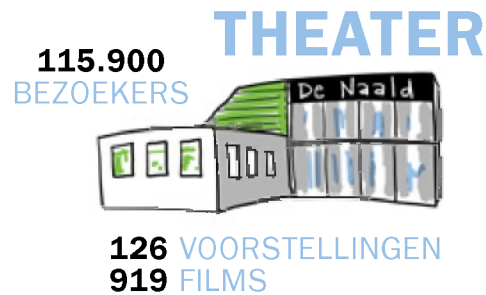
Westlandse Omroep Stichting (WOS)

WPC Nederland 3

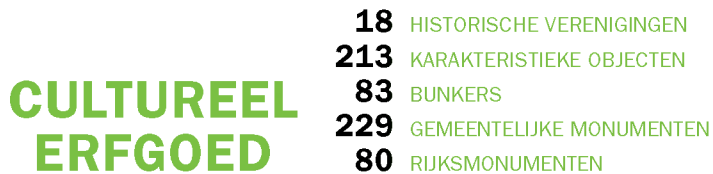
FACTS & FIGURES*



- 3 AUDIO VISUEEL
- 34 BEELDEN
- 3 CARNAVAL
- 19 DANS
- 20 ERFGOED
- 12 HAFABRA
- 97 KOREN
- 49 MUZIEK
- 27 THEATER



CULTURELE VERENIGINGEN



CULTUURWEB



ARCHEOLOGIE

*DIT IS EEN BEKNOPTTE WEERGAVE VAN HET CULTURELE VELD IN WESTLAND | CIJFERS KOMEN UIT 2017 EN 2018 | U KUNT GEEN RECHTEN ONTLIENEN AAN DIT DOCUMENT

ONTWIKKEL- AGENDA

UITGANGSPUNT 1

BESTAAND CULTUURBELEID: RUIMTE VOOR DOORGROEI EN INNOVATIE



Thema 1.1

Stimuleren van nieuwe ideeën en innovaties in kunst, cultuur en erfgoed.

Thema 1.2

Realiseren van meer ruimte voor theater de Naald met andere spelers die elkaar inhoudelijk versterken.

Thema 1.3

Stroomlijnen van gemeentelijk erfgoedbeleid: samenwerking en afstemming in samenwerking met erfgoedpartners. Inclusief Historisch Informatie Punt.

Thema 1.4

Vormgeven aan de bibliotheek als multifunctionele ontmoetingsplek in de dorpen in samenwerking met andere (sociaal maatschappelijke) spelers (zoals Vitis) die elkaar inhoudelijk versterken.

UITGANGSPUNT 2

ONDERWIJS: CULTUUR ALS BASIS VOOR LEVENSLANG LEREN

Thema 2.1

Stimuleren van talentontwikkeling in het onderwijs mét cultuur: van voorschoolse opvang tot en met mbo.

Thema 2.2

Vergroten van het cultuurhistorisch besef (DNA) van Westland bij jongeren.

UITGANGSPUNT 3

ZORG EN WELZIJN: CULTUUR MAAKT BETER

Thema 3.1

Bestrijden eenzaamheid onder ouderen.

Thema 3.2

Vergroten van cultuurdeelname voor mensen met een beperking.

Thema 3.3

Stimuleren van Nederlandse taalbevordering bij nieuwkomers die de taal nog niet kennen.

UITGANGSPUNT 4

OPENBARE RUIMTE: ZONDER ERFGOED IS WESTLAND NIET ZICHZELF

Thema 4.1

Beter afstemmen en inbedden van erfgoed in de openbare ruimte (kunst, monumenten en archeologie) in samenspel met de omgevingsvisie.

Thema 4.2

Ontwikkelen van erfgoedroutes ('erfgoedparels') om een beeld te geven van vroeger in relatie tot het heden.

Thema 4.3

Een vervolg geven aan het geïventariseerde gemeentelijk kunstbezit en betere inbedding van kunst in de openbare ruimte en hierbij te betrekken de functionaliteit van een kunstmuseum.

Thema 4.4

Herbestemmen leegstaande panden waaronder kerkgebouwen.



VOORBEELDEN

Cultuurprijs instellen

Meer cultuur op de WOS laten zien

Een cultureel introductiepakket voor mensen die in de regio komen wonen

Projectkoren organiseren waarin zang, dans en toneel samenkomen

Sport en cultuur samen laten scoren

Digitaliseren en tentoonstellen van foto's over Westland uit vroeger tijden

Canon van culturele hoogtepunten maken

Culticampus: waar beleving en leren samenkomen

Met de (jongeren) cultuurbus erop uit

Taalcafés stimuleren

Mobiele exposities organiseren die op verschillende plekken te zien zijn

Zichtbaar maken van militair erfgoed zoals de Atlantikwall

Religieus erfgoed laten zien zoals het joodse leven in Westland

Cultuur in leegstaande gebouwen onderbrengen

Varend corso en Feestweken combineren met (nog meer) cultureel aanbod

Laat de carillons vaker horen!

Architectuurwandelingen organiseren met QR codes

Westlandse kunst in bruikleen geven aan musea buiten Westland

De geschiedenis van Slot Honselersdijk herwaarderen

Foodfestival in de tuin van het Westlands Museum

Westland als strandgemeente met cultuur: theaterfestival op het strand

Routes langs de kunst in de openbare ruimte

Het inventariseren van grafmonumenten met een cultureel-historisch belang en hier op gepaste wijze aandacht aan schenken





Colofon

Uitgave
Gemeente Westland

Tekst
Gemeente Westland

Illustratie
Hans-Jan Rijbering, Business Cartooning

Ontwerp
Jantien Methorst

Juli 2019

