



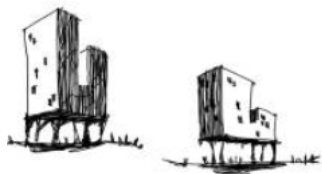
Duurzame  
doelenagenda 3



GA  
AN  
WE  
DO  
EN

# Toegankelijk & Dichtbij

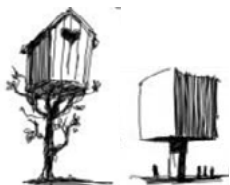
Mobiliteit & Stedenbouw



“ In de toekomst van Maashorst moeten we wat slimmer met de ruimte omgaan.

We zien een stad die midden in het bos ligt.  
Bossen en huizen bij elkaar.  
We willen het meer mengen.  
Zodat er meer ruimte is voor de natuur. ”

Kindergemeenteraad gemeente Maashorst  
Kindertrendrede 2022



## Toegankelijk & Dichtbij

Mobiliteit & Stedenbouw

### Inleiding

Wat voor streek willen we in de toekomst zijn?

We willen dat onze naasten nabij, onze voorzieningen bereikbaar en ons vervoer schoon en voor iedereen toegankelijk is. In 2050 willen we toegankelijk en dichtbij zijn. Om dit verlangen te borgen in het hele domein van de fysieke leefomgeving is het formuleren van concrete doelen op korte, middellange en lange termijn essentieel. Deze doelen werken we uit in Duurzame Doelen Agenda's, waarin me een samenhangende benadering de bestaande lokale, regionale en globale doelen vertaald worden naar doelen voor de gemeente Maashorst.

In de agenda's wordt een koppeling gemaakt met de SDG's.

Voorliggende agenda sluit aan bij de SDG-thema's:

- Goede gezondheid en welzijn (3)
- Industrie, innovatie en infrastructuur (9)
- Duurzame steden en gemeenschappen (11)

Het bevat gidsprincipes, doelen, uitgangspunten en activiteiten gericht op duurzame mobiliteit en het verbeteren van de bereikbaarheid. Deze agenda is een richtinggevend document voor het bepalen van een strategie en voor het uitwerken van beleids- en uitvoeringsprogramma's.

### Leeswijzer

Dit document leidt allereerst langs gidsprincipes. Dit zijn de waarden van waaruit de organisatie wil gaan denken en redeneren. Vervolgens worden per SDG de doelen tot 2050 beschreven, met bijbehorende uitgangspunten en gewenste activiteiten.



## Gidsprincipes

- |          |   |  |
|----------|---|--|
| <b>1</b> | <b>Water en bodem als basis voor verstedelijking</b>      | Bodem- en Watersysteem is het ordenend principe voor de ruimtelijke ontwikkeling: bodemtype, hoogteverschillen en watersystemen zijn maatgevend voor wat er lokaal mogelijk is.  |
| <b>2</b> | <b>Natuur en landschap groeit mee met verstedelijking</b> | De noodzaak van het integreren van vergroening als onderdeel ontwikkeling is een voorwaarde om de leefkwaliteit te behouden en versterken.   |
| <b>3</b> | <b>Mobiliteit is maatwerk voor stad en dorp</b>           | De mobiliteitstransitie is maatwerk dat direct gekoppeld is aan de stedelijke transformatie en verdichting. De noodzaak om mobiliteit anders in te richten komt voort uit de claim op de ruimte en op de leefbaarheid. |
| <b>4</b> | <b>Nabijheid is de basis van bereikbaarheid</b>           | Voorzieningen dichtbij stimuleert minder en kortere ritten en maakt het gemakkelijker volwaardig mee te kunnen doen.   |
| <b>5</b> | <b>Samen denken, samen doen</b>                           | We werken samen aan oplossingen, zowel op lokaal, regionaal als landelijk niveau.  |
| <b>6</b> | <b>Niet afwentelen in ruimte of tijd</b>                  | Activiteiten mogen niet leiden tot onbedoelde effecten van hier naar elders en van nu naar later.  |
| <b>7</b> | <b>Meervoudig gaat voor enkelvoudig</b>                   | Bij ruimtelijke ontwikkelingen gaat de voorkeur uit naar meervoudig in plaats van enkelvoudig ruimtegebruik.   |
| <b>8</b> | <b>Vooruitzien is versnellen</b>                          | Oog hebben voor de middellange en lange termijn zorgen voor de juiste stappen op de korte termijn.   |
| <b>9</b> | <b>Goed voorbeeld doet goed volgen</b>                    | De gemeente Maashorst heeft een voorbeeldfunctie.  |

3

GOEDE  
GEZONDHEID  
EN WELZIJN



[TERUG NAAR OVERZICHT](#)

Het aantal doden en gewonden in het verkeer halveren en ziekten verminderen als gevolg van de vervuiling en besmetting van lucht, water en bodem.



## Doelen

### 2026

#### Korte termijn

- De gezondheidsdoelen voor schonere lucht zijn vertaald in relevante beleids- en omgevingsprogramma's (SLA).
- Er is inzicht in welke gedragsmaatregelen er moeten worden genomen ten aanzien van werk gebonden personenmobiliteit.
- Er is inzicht in het aantal elektrische auto's binnen de gemeente (prognose NAL ca 2000).
- Er is inzicht in de risico's ten behoeve van een risico's gestuurde verkeersveiligheidsaanpak.
- Er is inzicht in het zacht mobiliteitsnetwerk (loop- en fietsnetwerk).

### 2030

#### Middellange termijn

- De negatieve gezondheidseffecten van luchtmissies zijn in kaart gebracht (SLA).
- Er is een risico gestuurde verkeersveiligheid aanpak in gebruik.
- Er is inzicht in het aantal elektrisch auto's binnen de gemeente (prognose NAL ca 5000).
- Er is een substantiële vermindering van het aantal verkeersslachtoffers.
- De toepassingen van zero- en lage emissie mobiele werktuigen en vervoer hebben geleid tot een substantiële vermindering van CO<sub>2</sub>-uitstoot (Klimaatakkoord).
- Het zacht mobiliteitsnetwerk is een samenhangend onderdeel van een gezond en groenblauw netwerk.



Het aantal doden en gewonden in het verkeer halveren en ziekten verminderen als gevolg van de vervuiling en besmetting van lucht, water en bodem.



## Doelen (vervolg)

### 2050

#### Lange termijn

- Er is inzicht in het aantal elektrisch auto's binnen de gemeente (prognose NAL ca 40.000).
- Schoolomgevingen en schoolroutes zijn verkeersveilig.
- Er is een risico gestuurde verkeersveiligheid aanpak in gebruik.
- De toepassing van zero- en lage emissie mobiele werktuigen en vervoer hebben geleid tot een substantiële vermindering van CO2-uitstoot (Klimaatakkoord).
- Het zacht mobiliteitsnetwerk is een samenhangend onderdeel van een gezond en groenblauw netwerk.

## Uitgangspunten

- Luchtkwaliteits- en gezondheidsdoelen worden door middel van MVOI criteria opgenomen in aanbestedingen van voertuigen en transportdiensten (SLA).
- De inzet van zero-emissie mobiele werktuigen en de principes van Het Nieuwe Draaien worden opgenomen in MVOI criteria bij aanbestedingen (Klimaatakkoord).
- Emissie-eisen worden opgenomen in vergunningen voor bedrijven en relevante activiteiten (SLA).
- Bij verstedelijking (woningbouw én bedrijfsontwikkeling) wordt rekening gehouden met overlast (geluid, fijnstof etc.) t.o.v. bestaande woningen.
- Een risicogestuurde verkeersveiligheidsaanpak is een proactieve aanpak om ongevallen te voorkomen door de belangrijkste risico's in het verkeerssysteem aan te pakken.
- Een zacht mobiliteitsnetwerk betreft alle ambities rond het vormgeven van groenblauwe netwerken die het kiezen voor lopen en fietsen bevorderen. Goede loop- en fietsnetwerken verbinden plekken en faciliteren op een prettige manier de verbinding met het buitengebied.
- Een gezond en groenblauw netwerk nodigt mensen uit tot bewegen en versterkt gezonde leefomstandigheden, en maakt de openbare ruimte beter bestand tegen klimaatextremen.

3

GOEDE  
GEZONDHEID  
EN WELZIJN



[TERUG NAAR OVERZICHT](#)

Het aantal doden en gewonden in het verkeer halveren en ziekten verminderen als gevolg van de vervuiling en besmetting van lucht, water en bodem.

### Activiteiten

#### Tot 2026

- Opnemen doelen Schone Lucht Akkoord in relevante beleid- en omgevingsprogramma's.
- Analyseren van loop- en fietsnetwerk in relatie tot gezonde en groenblauwe netwerken in het stedelijk gebied.
- Ontwikkelen van een samenhangend gezondheidsnetwerk van groenblauwe plekken, zachte mobiliteit en sociale voorzieningen.
- Stimuleren van een reductie van de CO<sup>2</sup>-uitstoot van werk gerelateerd verkeer bij bedrijven van meer dan 100 werknemers (Klimaatakkoord).
- Stimuleren verkeersveiligheid rondom scholen, op de routes naar scholen en sportverenigingen.
- Aandacht besteden aan verkeerseducatie.
- Ontwikkelen van een werkgeversaanpak voor werk gebonden personenmobiliteit.
- Onderzoeken potentie van duurzame mobiliteit van de organisatie, wat betreft woon-werk- en dienstreizen.

GA  
AN  
WE  
DO  
EN





[TERUG NAAR OVERZICHT](#)

Ontwikkelen van kwalitatieve, betrouwbare, duurzame en veerkrachtige infrastructuur ter ondersteuning van de economische ontwikkeling en het menselijk welzijn, met klemtoon op een betaalbare en billijke toegang voor iedereen.

## Doelen

### 2026

#### Korte termijn

- Er zijn voldoende publieke en private laadpunten (prognose NAL ca 2500).
- De samenwerkingsregio's zijn ingericht en versterkt en zorgen samen met de gemeenten voor de uitrol van laadinfrastructuur in de regio (Klimaatakkoord).
- Er is kennis en capaciteit om het plaatsen van laadpalen uit te voeren.

### 2030

#### Middellange termijn

- Er zijn voldoende publieke en private laadpunten (prognose NAL ca 4000).
- De samenwerkingsregio's zijn ingericht en versterkt en zorgen samen met de gemeenten voor de uitrol van laadinfrastructuur in de regio (Klimaatakkoord).
- Er is kennis en capaciteit om het plaatsen van laadpalen uit te voeren.
- Het openbaar vervoer naar werklocaties is gefaciliteerd.

### 2050

#### Lange termijn

- Er zijn voldoende publieke en private laadpunten (prognose NAL ca 16.000).





[TERUG NAAR OVERZICHT](#)

Ontwikkelen van kwalitatieve, betrouwbare, duurzame en veerkrachtige infrastructuur ter ondersteuning van de economische ontwikkeling en het menselijk welzijn, met klemtoon op een betaalbare en billijke toegang voor iedereen.

### Activiteiten

#### Tot 2026

- Onderzoeken potentiële plaatsing laadvoorzieningen op wijkniveau.
- Ontwikkelen wijkgerichte aanpak laadvoorzieningen.

GA  
AN  
WE  
DO  
EN

### Uitgangspunten

- De 'ladder van laden' wordt in acht genomen bij het faciliteren van laadoplossingen.
- De laadpaal eisen van het EPBD (Energy Performance of Building Directive) worden in acht genomen nieuwe ontwikkelingen.
- Een openbaar vervoersnetwerk, van en naar de grote steden tot in de kernen en belangrijke voorzieningen is een belangrijke basis.
- Passende deelmobiliteitsconcepten worden meegenomen in de parkeerbalans/parkeerbehoefte van nieuwe ontwikkelingen.
- We streven bij verstedelijking en infrastructuur naar een zo efficiënt mogelijk gebruik van de ruimte.
- Het STOMP-principe (Stappen, Trappen, Openbaar Vervoer, Mobility as a Service, Priveauto) geeft de volgorde aan voor de ontwikkeling van duurzame mobiliteit.





## 11 DUURZAME STEDEN EN GEMEENSCHAPPEN



[TERUG NAAR OVERZICHT](#)

Toegang voorzien tot veilige, betaalbare, toegankelijke en duurzame vervoerssystemen voor iedereen, waarbij de verkeersveiligheid verbeterd wordt, met name door het openbaar vervoer uit te breiden.

Inclusieve en duurzame stadsontwikkeling met veilige, inclusieve en toegankelijke, groene en openbare ruimtes.



### Doelen

2026

Korte termijn

- Er is inzicht in de mobiliteitsbehoefte van alle kernen.
- Er is inzicht in de deelmobiliteitsbehoefte per kern.
- Er is inzicht in beschikbare deelmobiliteitsconcepten voor Maashorst.
- Er is inzicht in verkeersbewegingen van werknemers van bedrijven groter dan 100 medewerkers (WPM).
- Er is een plan gemaakt om de mobiliteit van de gemeente Maashorst te verduurzamen (Klimaatakkoord).
- Er is inzicht in de mate en de kansen van verdichting in de kernen.
- Er zijn OV-haltes beschikbaar binnen een acceptabele afstand van de woningen in de kernen.



## 11 DUURZAME STEDEN EN GEMEENSCHAPPEN



[TERUG NAAR OVERZICHT](#)

Toegang voorzien tot veilige, betaalbare, toegankelijke en duurzame vervoerssystemen voor iedereen, waarbij de verkeersveiligheid verbeterd wordt, met name door het openbaar vervoer uit te breiden.

Inclusieve en duurzame stadsontwikkeling met veilige, inclusieve en toegankelijke, groene en openbare ruimtes.



### Doelen vervolg

#### 2030

##### Middellange termijn

- Parkmanagement nieuwe stijl wordt op bedrijventerreinen toegepast om bereikbaarheidsdoelen te halen.
- Er is inzicht in de bereikbaarheid en nabijheid van voorzieningen van alle kernen.
- Er is inzicht in verkeersbewegingen van werknemers van bedrijven groter dan 100 medewerkers (WPM).
- De dienstreizen van de gemeentelijke organisatie worden afgelegd met duurzaam vervoer.
- Er is een werkgeversaankpak voor werk gebonden personenmobiliteit.
- Het parkeerbeleid is in samenhang met grote verkeersstructuren en verstedelijkingswensen.
- Er zijn OV-haltes beschikbaar binnen een acceptabele afstand van de woningen in de kernen.
- Er is inzicht in de toename van het ruimtebeslag door (semi-)stedelijke functies.

#### 2050

##### Lange termijn

- Er is één lokale (deel) mobiliteitshub gerealiseerd in/nabij ieder dorpshart.
- Er is inzicht in verkeersbewegingen van werknemers van alle bedrijven.
- Er zijn OV-haltes beschikbaar binnen een acceptabele afstand van de woningen in de kernen.

## 11 DUURZAME STEDEN EN GEMEENSCHAPPEN



[TERUG NAAR OVERZICHT](#)

Toegang voorzien tot veilige, betaalbare, toegankelijke en duurzame vervoerssystemen voor iedereen, waarbij de verkeersveiligheid verbeterd wordt, met name door het openbaar vervoer uit te breiden.

Inclusieve en duurzame stadsontwikkeling met veilige, inclusieve en toegankelijke, groene en openbare ruimtes.



### Uitgangspunten

- Een fijnmazig mobiliteitsnetwerk tot in het hart van kernen en wijken wordt gestimuleerd.
- Uitbreiding van een veilig fietsnetwerk met bijbehorende faciliteiten als stalling en laadpalen wordt gefaciliteerd.
- Verkeersgebruikers worden verleid om voor andere mobiliteit te kiezen dan de privé-auto.
- Ruimtelijke ontwikkelingen zijn gericht op draagvlak voor dagelijkse voorzieningen op loop- en fietsafstand en multimodale bereikbaarheid in 15-30 minuten van meer stedelijke voorzieningen, inclusief bereikbaarheid van een goede OV-knoop (Verstedelijkingstrategie Brabant).
- Openbare-voorzieningen en infrastructuur zodanig inrichten dat deze toegankelijk zijn personen met een handicap in lijn met het Verdrag inzake de rechten van personen met ene handicap.

### Activiteiten

#### Tot 2026

- Registreren van de reisbewegingen van medewerkers om inzicht te krijgen in de werk gebonden personenmobiliteit (WPM).
- Ontwikkelen van een definitie voor bereikbaarheid en nabijheid.
- Onderzoeken van duurzame ontwikkeling van bestaande en nieuwe bedrijventerreinen.
- Onderzoeken van kansen voor verdichting in bestaande kernen.
- Stimuleren deelconcepten en innovatieve vervoerssystemen, zoals elektrische deelauto's, deelfietsen en -scooters (in kernen en bedrijventerreinen).
- Onderzoeken van mogelijkheden en consequenties van een 15 minuten stad/dorp.
- Onderzoeken van mobiliteitsarmoede.
- Inrichten toegankelijkheid openbare ruimte en gebouwen in projecten en inrichtingsplannen.
- Uitwerken scenario's parkeren en laden in relatie tot andere functies in het stedelijk gebied.
- Formuleren van nieuw parkeerbeleid waarin deelmobiliteitconcepten worden meegenomen.
- Realiseren van HOV en (regionale) mobiliteitsHUB's.

GA  
AN  
WE  
DO  
EN



## Bronnen

Bij het opstellen van deze agenda is gebruik gemaakt van de doelen, uitgangspunten en activiteiten uit de volgende documenten en stukken:

- [Bestuursakkoord gemeente Maashorst 2022-2026](#)
- [Klimaatakkoord 29 juni 2019](#)
- [Kindergemeenteraad Gemeente Maashorst Kindertrendrede 2022](#)
- [Schone Lucht Akkoord](#)
- [Beleidsprogramma Mobiliteit Maashorst \(voorlopig\)](#)
- [Regionale Aanpak Laadinfrastructuur Zuid 2024-2030](#)
- [Omgevingsvisie Maashorst](#)
- [Verstedelijkingstrategie Brabant](#)
- [Handreiking groen en gezond leven in de stad](#)