



Heerlijkheid

SCHIN OP GEUL



Schin op Geul

In hernieuwde balans voor de toekomst

DORPSVISIE SCHIN OP GEUL 2015-2020

© 2016 Heerlijkheid Schin op Geul

Onder redactie van Marga Baetsen-Vanmeulebrouk en Jan Hendriks

Eigendom foto's: Frans Lussenburg (op de grote panoramafoto na; deze is eigendom van Jo van Aken)

Ontwerp omslag: Marco Nix

Druk: 5NUL8 Grafische Producties, Berg en Terblijt

Niets uit deze uitgave mag verveelvoudigd en/of openbaar gemaakt worden door middel van druk, fotokopie, microfilm of op welke wijze dan ook, zonder voorafgaande schriftelijke toestemming van de Heerlijkheid Schin op Geul. Eventuele tekstuele tekortkomingen en inhoudelijke onduidelijkheden komen geheel voor rekening van de samenstellers.

Deze uitgave wordt mede ondersteund en gerealiseerd door:



Inhoudsopgave

Voorwoord	4
Inleiding.....	6
1. Waarom actualisering van de dorpsvisie 2005-2020?	8
1.1. Van Dorpsraad naar Heerlijkheid Schin op Geul	8
1.2. Demografische ontwikkelingen en voorzieningenniveau.....	9
1.3. Nieuw overheidsbeleid: van landelijk tot gemeentelijk	10
2. Stand van zaken projecten dorpsvisie 2005-2020.....	13
3. Wat betekent de actualisering van de oude visie?	15
3.1. Draagvlak.....	15
3.2. Visie en ambitie	15
3.3. Werkgroepen binnen de Heerlijkheid Schin op Geul	16
3.4. Andere belangrijke maatschappelijke instanties en organisaties	18
4. Wat wordt er concreet aangepakt?	21
4.1. Werkgroepen.....	21
4.2. Andere belangrijke maatschappelijke instanties en organisaties	36
Ten slotte	43

Voorwoord

Afgelopen jaar is er, door een aantal mensen uit ons dorp, hard gewerkt aan een vernieuwde dorpsvisie. In de eerste dorpsvisie *“Schin op Geul, in balans voor de toekomst”* uit 2005 heb ik in mijn voorwoord gezegd: ook ons dorp krijgt te maken met allerlei ontwikkelingen die van invloed zijn op de woon- en leefomgeving. Inmiddels zijn we in 2016 beland. Bevolkingskrimp, toenemende vergrijzing en ontgroening, het verdwijnen van voorzieningen, veranderingen in de landbouw, maatschappelijke tendensen als individualisering: het zijn ontwikkelingen die veel invloed hebben op de leefbaarheid in de gemeente Valkenburg aan de Geul. Om ervoor te zorgen dat het in de kernen van Valkenburg aan de Geul goed wonen, leven en recreëren is en blijft, voert de gemeente samen met de verschillende dorpsraden/kernoverleggen een actief kernenbeleid gebaseerd op het principe van zelfsturing. De gemeente wil de bewoners van elke kern actief betrekken bij het vormgeven van hun eigen woon- en leefomgeving. Centraal staat niet het aanbod van de gemeente, maar de vraag van de burger.

Het voorwerk voor deze vernieuwde dorpsvisie is gedaan in de vorm van open-air bijeenkomsten, keukentafelgesprekken en bewonersavonden. Er is veel interessante informatie over het dorp opgehaald. Ik dacht dat ik veel wist over ons dorp Schin op Geul, maar ook ik heb weer veel nieuwe inzichten gekregen, meningen gehoord, en nieuwe mensen ontmoet; dat maakte het proces ook leuk.

We hebben weer een document, een vernieuwde visie waar we de komende jaren mee vooruit kunnen. Een nieuwe periode van uitvoering breekt weer aan. Er zijn diverse werkgroepen ontstaan die een bijdrage gaan leveren aan het tot stand komen en uitvoeren van allerlei plannen. In dit boekje leest u er meer over.

Mijn dank gaat uit naar iedereen die het mogelijk heeft gemaakt dat deze vernieuwde dorpsvisie er nu ligt. Een speciaal woord van dank wil ik uitspreken voor de samenstellers van deze visie, en voor de hulp en ondersteuning van de gemeente Valkenburg

aan de Geul – met name wethouder Remy Meijers – en het Bureau Burgerkracht!, vooral in de persoon van Frans Keulen.

En natuurlijk veel dank voor al diegenen die, bijna anoniem, achter de schermen, veel werk verzetten en letterlijk de handen uit de mouwen steken. Zonder deze stille krachten komen zelfs de mooiste plannen niet tot uitvoering. Ik heb er het volste vertrouwen in dat ook de uitvoering van de vernieuwde dorpsvisie met vernieuwd enthousiasme zal plaatsvinden.

Paul van Weersch

voorzitter Heerlijkheid Schin op Geul



Inleiding

In 2005 heeft de Dorpsraad van Schin op Geul en Oud-Valkenburg¹ een dorpsvisie voor de periode 2005 - 2020 vastgesteld. Deze visie is destijds opgesteld door een werkgroep van ruim 25 leden, die bestond uit vertegenwoordigers van de diverse plaatselijke verenigingen, van de Dorpsraad zelf en van de gemeente Valkenburg aan de Geul. Die werkgroep was een goede afspiegeling van de bevolking van Schin op Geul.

De dorpsvisie gaf een overzicht van de projecten die Schin op Geul wilde realiseren. Deze projecten, meer dan dertig in totaal, waren geclusterd in vijf aandachtsgebieden, namelijk wonen; economie en toerisme; verkeer en (sociale) veiligheid; natuur en milieu en ten slotte verenigingen, voorzieningen, zorg en welzijn.

Inmiddels zijn we een decennium verder en heeft de Dorpsraad - die nu onder de naam Heerlijkheid Schin op Geul functioneert - het wenselijk geoordeeld om deze dorpsvisie te actualiseren. Daarvoor zijn een aantal redenen aan te voeren.

- De Dorpsraad heeft een andere naam, maar ook een ander karakter gekregen. Dat hangt samen met een andere kijk op de wijze waarop inwoners zelf de verantwoordelijkheid willen en kunnen nemen voor hun leefomgeving.
- Actualisering van de dorpsvisie uit 2005 is van belang om na te gaan of de toen voorspelde demografische ontwikkelingen inderdaad zijn uitgekomen of misschien moeten worden bijgesteld, met mogelijk consequenties voor projecten en plannen voor Schin op Geul.
- Beleid van landelijke, provinciale en gemeentelijke overheid is veranderd. Belangrijke nieuwe ontwikkeling is de intergemeentelijke samenwerking in 'Buitengoed Geul&Maas'. Ook de provincie is bij deze samenwerking betrokken.

¹ Dorpsraad Schin op Geul en Oud-Valkenburg: bedoeld worden de kernen Schin op Geul, Strucht, Oud-Valkenburg, Walem, Schoonbron en Engwegen.

De opbouw van deze tekst is als volgt:

- Hoofdstuk 1 gaat in op de (hierboven kort aangeduide) redenen om de visie 2005 te actualiseren.
- Hoofdstuk 2 geeft een overzicht van de projecten uit de oorspronkelijke dorpsvisie en de realisatie ervan.
- In hoofdstuk 3 komt de actualisering (2015-2020) aan de orde: toekomstvisie en draagvlak hiervoor; een nieuwe clustering van projecten binnen aandachtsgebieden, waarbij ook uitdrukkelijk de rol van de parochies, het Comité Samenwerkende Verenigingen en de Stichting Gemeenschapsvoorzieningen Schin op Geul ('t Geboew) beschreven wordt.
- Hoofdstuk 4 tenslotte geeft zo concreet mogelijk aan wat er in de komende periode door wie en met welk te bereiken resultaat zal worden opgepakt.



1. Waarom actualisering van de dorpsvisie 2005-2020?

1.1. Van Dorpsraad naar Heerlijkheid Schin op Geul

Tien jaar geleden was het woord 'participatiesamenleving' nog niet bedacht. Nu bevinden we ons er middenin. Door allerlei maatschappelijk ontwikkelingen - denk aan de economische crisis, aan bezuinigingen door de landelijke overheid - kan de gemeente niet meer als enige verantwoordelijkheid dragen voor het wel en wee van de gemeenschap maar moet ze een appèl doen op de inwoners zelf. De overheid trekt zich terug en burgers moeten meer verantwoordelijkheid voor hun eigen welzijn en leefomgeving nemen.



Toch is het een misvatting te menen dat de nieuwe rol die burgers kunnen en willen vervullen niets anders is dan invulling van de leemte die een zich terugtrekkende overheid achterlaat. De noodzaak om als gemeente beter aan te sluiten bij initiatieven in de samenleving heeft ook te maken met een aantal bredere maatschappelijke ontwikkelingen. Neem als voorbeeld het ontstaan van de netwerksamenleving waarbij kennis en expertise niet meer exclusief bij instanties zitten maar veel breder

verspreid zijn over de hele samenleving. Er is een groei aan burgerinitiatieven waar gemeenten op een positieve manier bij aan kunnen sluiten. Het initiatief ligt dan niet bij de overheid, maar juist bij de burgers. De overheid participeert, is partner in de initiatieven van burgers.

Deze opstelling biedt veel kansen aan de inwoners: niet de overheid zegt wat goed is voor haar inwoners maar de inwoners bepalen dat zelf. Niet de inwoners gaan luisteren naar hun gemeente maar de gemeente gaat meer luisteren naar haar inwoners. Niet het aanbod van de overheid, maar de vraag van de burgers staat centraal. Dit betekent een nieuwe en vooral actieve rol voor onze plaatselijke gemeenschap.

Heerlijkheid Schin op Geul, de nieuwe naam voor de ‘oude’ dorpsraad, staat symbool voor deze nieuwe rol.

1.2. Demografische ontwikkelingen en voorzieningenniveau

Dat de bevolkingssamenstelling in heel Nederland, maar vooral in de kleine kernen zoals Schin op Geul, aan het veranderen is, zal als een vaststaand gegeven erkend moeten worden. Ook in de Dorpsvisie van 2005 is dit gesignaleerd. De vergrijzing van onze gemeenschap kunnen we niet tegenhouden, we kunnen er wel op inspelen. Onderstaand overzicht geeft duidelijk de vergrijzing aan nu en in de komende jaren.

Categorie	Aantal		
	2006	2016	2035
0-20 jaar (schoolgaand en studenten)	370	255 [308]	150
20-65 jaar (beroepsbevolking)	1.050	915 [950]	595
65 en ouder (ouderen)	375	460 [425]	550
Totaal	1.795	1.630 [1.683]	1.295

Bij vergelijking van de demografische gegevens uit de dorpsvisie van 2005 met de gegevens van 2015 blijkt dat die prognose voor 2016 een te positief beeld heeft gegeven. Er zijn in 2016 minder jongeren tot 20 jaar (255 i.p.v. de voorspelde 308), er zijn minder mensen in de werkzame leeftijd (915 i.p.v. de voorspelde 950), en er zijn meer ouderen in de categorie 65 plus (460 i.p.v. de voorspelde 425).

Uit het overzicht blijkt niet alleen dat het aantal inwoners de komende jaren fors blijft afnemen, namelijk van 1.630 nu naar 1.295 in 2035, ofwel ruim 20 %, maar ook dat de vergrijzing blijft toenemen. Op dit moment valt ruim de helft (56 %) van de inwoners in de zogenaamde beroepsbevolking (20 – 65 jaar) en is 28 % ouder dan 65 jaar. In 2035, dus over 20 jaar, is de beroepsbevolking gedaald naar slechts 46 % en is het aandeel ouderen gestegen naar 42 %.

Deze ontwikkeling heeft ongetwijfeld gevolgen voor onder meer de woningbehoefte, de basisschool, de winkelvoorzieningen en het verenigingsleven. Opvallend is dat in 2005 het voorzieningenniveau nog als voldoende tot goed werd beschreven, terwijl dat in 2015 zeker niet meer het geval is. Enkele belangrijke voorzieningen zijn weg of dreigen te verdwijnen. De buurtsuper is al vanaf 2009 vertrokken uit Schin op Geul; in 2015 heeft de Rabobank de geldautomaat weggehaald; de groentewinkel is gesloten; de bloemenboetiek is verdwenen. Van basisschool, peuterspeelzaal en buitenschoolse opvang is onduidelijk of deze voorzieningen overeind kunnen blijven.

Gezien deze ontwikkelingen is een actualisering van de dorpsvisie van belang, omdat zich nu veel nadrukkelijker een aantal vragen aandienen: hoe kan Schin op Geul, ondanks de krimp en vergrijzing, toch een aantrekkelijke woonplaats voor jong en oud blijven? Welke voorzieningen moeten er komen, voor de jeugd, voor de middengroep van veertigers en vijftigers, voor de groeiende groep ouderen? Hoe kan de sociale cohesie versterkt worden? Wat is de rol van de overheid hierbij en wat kunnen bewoners zelf oppakken? In hoofdstuk 3 en 4 wordt hier nader op ingegaan.

1.3. Nieuw overheidsbeleid: landelijk, provinciaal, regionaal en gemeentelijk

Landelijk: Troonrede 2013

“De omslag naar een participatiesamenleving is in het bijzonder zichtbaar in de sociale zekerheid en in de langdurige zorg. De klassieke verzorgingsstaat uit de tweede helft van de twintigste eeuw heeft juist op deze terreinen regelingen voortgebracht die in hun huidige vorm onhoudbaar zijn en ook niet meer aansluiten bij de verwachtingen van mensen. In deze tijd willen mensen hun eigen keuzes maken, hun eigen leven inrichten en voor elkaar kunnen zorgen. Het past in die ontwikkeling zorg en sociale voorzieningen dicht bij mensen en in samenhang te organiseren.”

Provinciaal: Coalitieakkoord 2015-2019

“We zetten in op een samenleving waarin iedereen naar vermogen mee kan doen, waarin mensen de vrijheid hebben om in hun eigen omgeving hun ambities te kunnen waarmaken en waarin mensen elkaar daarbij ondersteunen en solidair zijn met elkaar. De samenleving en de rol van overheden daarbij zijn in beweging.”

Regionaal: Integrale gebiedsvisie Buitengoed Geul&Maas

“Wil Buitengoed Geul & Maas een plek veroveren in de harten van inwoners, gebruikers en bezoekers dan is toegankelijkheid van het gebied en de ontsluiting vanuit de omgeving van groot belang. De nadruk ligt daarbij op de toegankelijkheid van het gebied voor de inwoners. Zij zijn degenen voor wie het landschap bedoeld is, door wie het landschap gevormd is en gebruikt wordt.”

Onder regie van de provincie Limburg is in 2008 samen met de gemeenten Maastricht, Valkenburg aan de Geul en Meerssen een project gestart om de cultuurhistorische gebouwen in dit gebied in kaart te brengen en onderling met elkaar te verbinden zodat ze intensiever door de bewoners, wandelaars en toeristen beleefd kunnen worden. Het project staat bekend als Buitengoed Geul&Maas en reikt van Schin op Geul tot aan Borgharen. In Buitengoed Geul&Maas liggen tientallen landgoederen, molens en hoeves. Landgoederen komen tot bloei, routes worden verknoopt, vergroening vindt plaats. Het doel is optimale beleving en participatie te realiseren.



De beide fraaie kastelen Schaloen en Genhoes als onderdeel van het project Buitengoed Geul & Maas

De ruimtelijke begrenzing van Buitengoed Geul&Maas omvat aan de oostkant de kernen Oud-Valkenburg en Schin op Geul. Buitengoed Geul&Maas kent een grote dichtheid aan bijzondere cultuurhistorische monumenten: kastelen, hoeven, watermolens, buitenhuizen. Enkele van deze monumenten liggen in Oud-Valkenburg: de kastelen Schaloen en Genhoes en de watermolen bij kasteel Schaloen. In de gebiedsvisie is

Oud-Valkenburg dus al opgenomen. Schin op Geul maakt deel uit van of grenst aan het gebied en heeft veel beeldbepalende historische gebouwen: achttien rijksmonumenten binnen een straal van 200 meter met het Kerkplein als middelpunt. Dit Kerkplein heeft de potentie een aantrekkelijke verbindingsschakel te vormen in het op te zetten routenetwerk.

De rol die Schin op Geul vervult ligt op het gebied van een van de speerpunten binnen de gebiedsvisie: ontsluiting en toegankelijkheid. Het ontwikkelingsperspectief voor dit speerpunt is als volgt in de gebiedsvisie verwoord: *“Komen tot een herkenbare vermarkting van buitengoed Geul&Maas enerzijds, zodat deze in het collectieve geheugen van bewoners en gebruikers blijft hangen, terwijl anderzijds gewerkt wordt aan de verbetering van de fysieke ontsluiting van het gebied en het duiden van herkenbare representatieve startpunten en entrees.”*

Gemeentelijk: Coalitieakkoord 2014-2018

“Verdere intensivering van de zelfsturing, via de kernoverleggen / burgerinitiatieven en faciliteren van niet formele al dan niet tijdelijke netwerken in de kernen die oplossingen willen realiseren voor lokale kernproblemen.”

“Herdefiniëring van de beschikbaarheid van maatschappelijke basisvoorzieningen in relatie tot de demografische ontwikkeling.”

2. Stand van zaken projecten dorpsvisie 2005-2020

De afgelopen tien jaar heeft de Heerlijkheid Schin op Geul niet stil gestaan en veel projecten gerealiseerd. Onderstaand een opsomming:

Dorp in 't groen

“Dorp in 't groen” was een initiatief van de dorpsraad Schin op Geul, samen met gemeente Valkenburg aan de Geul en met IKL-Limburg (Instandhouding Kleine Landschapselementen) met als doel verbetering van de leefbaarheid en kwaliteit van het buitengebied rondom het dorp.

Projecten en resultaten:

- Verfraaiing dorpsaanzicht (nostalgische lantaarnpalen, bloementorens en hangende bloembakken)
- Hoogstamboomgaard Gerendal
- Aanleg voetpad Heggeweg naar Gerendal
- Bermbeplanting Walem
- Onderhoud van groen
- Particuliere erfbeplanting
- Zilver behaald bij de verkiezing van Groenste dorp van Nederland.



Engwegen

Een werkgroep van bewoners van Engwegen en Keutenberg heeft ervoor gezorgd dat in deze straat verkeersremmende maatregelen zijn aangebracht.

Oud-Valkenburg

Enkele inwoners van Oud-Valkenburg hebben op eigen initiatief gezorgd voor het laten plaatsen van verlichting bij de bushalte aldaar.

Grachtstraat

De volledige herinrichting is gerealiseerd in goede samenspraak tussen de bewoners, de gemeente en de Heerlijkheid.

Peuterspeelzaal

Commotie rondom de opheffing heeft ons dorp gemobiliseerd. Dit heeft geresulteerd in een voorlopige instandhouding van deze belangrijke voorziening.

Kerkplein

De eerste opwaardering middels nostalgische verlichting en zitbank rondom de kastanjeboom heeft plaatsgevonden. Een verdere verfraaiing moet de komende jaren gerealiseerd worden.

Omgeving station

Herinrichting Baanweg is gerealiseerd. Ook is er een ruime parkeergelegenheid aangelegd.



Gerennoveerd stationsplein



Even uitrusten en genieten van het prachtige uitzicht

3. Wat betekent de actualisering van de oude visie?

3.1. Draagvlak

De dorpsvisie actualiseren betekent opnieuw nagaan wat de wensen en verwachtingen zijn van de bewoners van Schin op Geul en Oud-Valkenburg. Die inventarisatie heeft plaatsgevonden tijdens een aantal drukbezochte bijeenkomsten met belangstellende inwoners. Op 27 februari 2015 werd tijdens een dorpsbijeenkomst een toelichting gegeven op de nieuwe werkwijze van de dorpsraad/Heerlijkheid Schin op Geul. De verschillende werkgroepen hebben hun voornemens toegelicht. Het thema van deze avond was: “Een nieuwe uitdaging om inwoners te stimuleren en te activeren om zich verantwoordelijk te voelen voor hun eigen dorp/wijk en medemens. Dat zal het wij-gevoel in onze gemeenschap vergroten en de inwoners stimuleren om actief mee te doen in een of andere werkgroep”.

3.2. Visie en ambitie

Wonen in Schin op Geul en Oud-Valkenburg moet aantrekkelijk zijn voor jong en oud: een authentiek, kleinschalig dorp in het prachtige Limburgse heuvelland, waar mensen aandacht voor elkaar hebben, waar een bloeiend verenigingsleven bestaat, waar belangrijke basisvoorzieningen beschikbaar zijn. Een veilig dorp met een sterke sociale structuur, dat inzet op duurzaamheid, dat ook aantrekkelijk is voor de bezoekers en toeristen, dat een integraal onderdeel is van de groene zone in het Geuldal.

De ambitie van de Heerlijkheid Schin op Geul en Oud-Valkenburg is erop gericht de positieve punten van deze kern te behouden en te versterken. Uitgangspunt is het behouden van een veilige en aantrekkelijke woon- en leefomgeving. Noodzakelijk hierbij is een grote actieve betrokkenheid van de bewoners, niet alleen van de groep zestigers en ouder, maar vooral van de jongeren en de middengroep: de dertigers, veertigers en vijftigers. Van groot belang is het behoud van de eigen basisschool, de peuterspeelzaal en buitenschoolse opvang. Maar ook moet gewerkt worden aan voorzieningen en ondersteunende activiteiten voor ouderen die ervoor kiezen om in

hun eigen dorp te blijven wonen, in overeenstemming met het beleid van de overheid om mensen langer zelfstandig te laten wonen. De rol die het gemeenschapshuis nu al vervult - als plek waar voor jong en oud activiteiten kunnen worden georganiseerd, waar verenigingen kunnen worden gehuisvest, waar allerlei dorpsactiviteiten kunnen worden georganiseerd - moet uitgebreid worden.

3.3. Werkgroepen binnen de Heerlijkheid Schin op Geul

De nieuwe clustering van aangedragen projecten in werkgroepen wijkt af van de indeling zoals die in de oorspronkelijke dorpsvisie gebruikt werd. De volgende werkgroepen zijn opgericht:

1. Werkgroep fysiek domein
2. Werkgroep sociaal domein
3. Werkgroep basisschool en peuterspeelzaal
4. Werkgroep groen
5. Werkgroep communicatie
6. Werkgroep jeugd (in oprichting)

3.3.1. Werkgroep Fysiek Domein

Deze werkgroep is geformeerd op een Dorpsbijeenkomst in oktober 2014 waar een toelichting werd gegeven op de nieuwe structuur van de dorpsraad. De werkgroep fysiek domein richt zich vooralsnog op twee projecten n.l. de herinrichting van het Kerkplein en van het Ljubljanaplein.

3.3.2. Werkgroep Sociaal Domein

De werkgroep sociaal domein is ontstaan in december 2014. Doel is het vergroten van de sociale samenhang en leefbaarheid in Schin op Geul en Oud-Valkenburg. De individualisering van de samenleving maakt een werkgroep sociaal domein noodzakelijk. Door middel van allerlei activiteiten willen we alle inwoners van Schin op Geul bij de leefgemeenschap betrekken. Leden van verenigingen, leden die tot de parochiegemeenschap behoren, maar ook degenen die hiervan geen deel uit maken. De werkgroep richt zich op projecten die de contactmogelijkheden voor de bewoners van

Schin op Geul verruimen. Een voorbeeld is het uitbouwen van het al bestaande huis-kamerproject in het gemeenschapshuis.

Op dit moment krijgen vooral de activiteiten voor senioren aandacht. Het is echter noodzakelijk om juist ook jongeren en middengroepen, de veertigers en vijftigers, hier meer bij te betrekken. Het dorp moet immers een aantrekkelijke leefomgeving zijn voor mensen van alle leeftijden. De werkgroep zal zoeken naar uitbreiding in deze leeftijdsgroepen. Samenwerking met de Stichting Gemeenschapsvoorzieningen Schin op Geul ('t Geboew) is noodzakelijk, omdat juist 't Geboew als hart van de gemeenschap de plek kan zijn voor allerlei ontmoetingsmogelijkheden en andere functies binnen dit sociale domein.

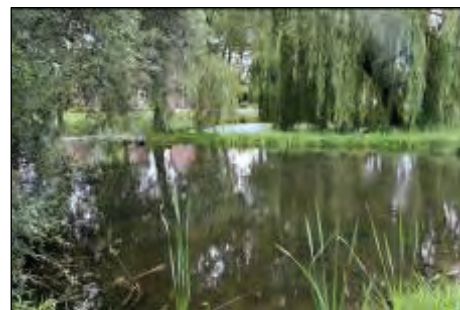
3.3.3. Werkgroep Basisschool en Peuterspeelzaal

Het aantal leerlingen van de basisschool dreigt tot onder het door het bestuur van Innovo geëiste aantal van 50 leerlingen te dalen. Dit betekent dat het voortbestaan van de school onzeker wordt. Het behoeft geen nadere discussie dat er alles aan gedaan zal moeten worden om de basisschool te handhaven en dat de ontwikkelingen nauwlettend gevolgd moeten worden.

Een groep ouders onderzoekt, samen met de ouders uit de Medezeggenschapsraad, wat de mogelijkheden zijn om de basisschool en de peuterspeelzaal in Schin op Geul te behouden.

3.3.4. Werkgroep Groen

Doel van deze werkgroep is het bevorderen van de kwaliteit en de diversiteit van het groen in het dorp. Daarnaast wil zij bewoners betrekken bij het onderhoud van groen en groene bewonersinitiatieven stimuleren en faciliteren. Deze werkgroep is een voortzetting van de werkgroep "dorp in het groen" en heeft in het verleden verdienstelijk werk verricht, zoals de aanplant van hoogstambomen in het Gerendal. De manier waarop Schin op Geul en Oud-Valkenburg kunnen aansluiten bij de realisatie van Buitengoed Geul&Maas is een belangrijke opdracht voor deze werkgroep.



3.3.5. Werkgroep Communicatie

Deze werkgroep speelt een rol bij de interne communicatie tussen de diverse werkgroepen en adviseert hierbij. Daarnaast verzorgt zij de algemene externe communicatie van de Heerlijkheid (met de inwoners, de gemeente en de media). De betrokkenheid van de inwoners bij de projecten van de Heerlijkheid Schin op Geul verdient permanente aandacht.

3.3.6. Werkgroep Jeugd [in oprichting]

Het is belangrijk om een werkgroep rondom de jeugd te formeren, zodat de wensen en belangen van jongere inwoners niet vergeten worden. De leden van deze werkgroep Jeugd kunnen natuurlijk ouderen zijn, maar dat is niet wenselijk, aangezien het vooral gaat om de eigen jeugdige inbreng. Een van de belangrijkste aandachtspunten moet in ieder geval zijn dat jongeren serieus genomen worden, dus dat ze hun zegje kunnen doen zonder op voorhand al op negativisme of tegenwerking te stuiten. Enkele oudere personen - die bekend zijn met en geaccepteerd worden door de jeugd - kunnen als trekker van deze werkgroep fungeren, maar het mogen er zeker niet te veel zijn.

3.4. Andere belangrijke maatschappelijke instanties en organisaties

Niet alleen de werkgroepen binnen de Heerlijkheid Schin op Geul zetten zich in voor het vergroten van de leefbaarheid in deze kern. Een belangrijke rol vervullen van oudsher de parochiegemeenschappen, de verenigingen en het gemeenschapshuis. De samenwerking tussen de Heerlijkheid en deze instanties is van wezenlijk belang.

3.4.1. Parochies Schin op Geul en Oud-Valkenburg

In veel dorpen - ook in Schin op Geul en Oud-Valkenburg - is de kerk een voorname ontmoetingsplaats voor mensen. Het is de plek waar van oudsher mensen elkaar ontmoeten, waar ze hun geloof kunnen belijden en dit met elkaar kunnen delen. Het is ook de plaats van waaruit veel vrijwilligersactiviteiten worden verzorgd en gecoördineerd. Bovendien is de kerk nog steeds een fysiek herkenbaar punt; een punt waar mensen ook emotionele waarde aan ontlene; waar ze trots op zijn. Zonder misschien nog geregeld naar de kerk te gaan, kunnen mensen zich verbonden voelen met elkaar,

door deel uit te maken van dezelfde gemeenschap, de gemeenschap die van oudsher georganiseerd was rondom de kerk: de kerkgemeenschap, het kerkdorp.



De parochiekerken van Schin op Geul en Oud-Valkenburg

3.4.2. Verenigingen en Comité Samenwerkende Verenigingen

Schin op Geul kent een bloeiend verenigingsleven. Echter, net als de andere kernen in de gemeente Valkenburg aan de Geul, heeft het dorp te maken met krimp, vergrijzing en ontgroening: het aantal inwoners daalt, het aandeel van ouderen neemt toe. Ondanks deze problematiek denkt men in Schin op Geul nog lang niet aan het opheffen van verenigingen. In plaats van doemdenken zullen de verenigingsbesturen voortdurend blijven investeren in het behoud van hun verenigingen. Extra inspanningen kosten extra geld. De overheid moet hier rekening mee houden en in plaats van te korten op subsidies, het verenigings- en gemeenschapsleven moreel en financieel een hart onder de riem steken. Hierbij is het subsidiëren van contributie betalende leden buiten de eigen gemeente van groot belang, zeer zeker in een tijd dat aanwas van elders steeds vaker genereerd wordt om te kunnen overleven.

Om levensvatbaar te blijven en te overleven moeten verenigingen en hun besturen openstaan voor - soms ver(der)gaande - onderlinge samenwerking. Doordat het vinden van nieuwe bestuursleden steeds moeilijker zal worden, is het wellicht

onvermijdelijk bepaalde bestuursfuncties gezamenlijk met andere verenigingen uit te oefenen, hierbij uiteraard met inachtneming van ieders eigen identiteit en specifieke wensen en eisen. Flexibeler omgaan met samenwerkingsverzoeken (bij evenementen) zal het verenigingsgevoel en de uitstraling naar buiten toe alleen maar vergroten. Samenwerking kan de toekomst van het plaatselijke verenigingsleven waarborgen.

Binnen de gemeenschap Schin op Geul is het Comité Samenwerkende Verenigingen actief. Bij het comité, dat eind jaren 60 van de vorige eeuw werd opgericht, is momenteel een twintigtal verenigingen en instellingen aangesloten. Een van de doelstellingen van dit Comité is het afstemmen van activiteiten tussen de diverse aangesloten organisaties. Ook biedt het comité een platform om knelpunten aan de orde te stellen en waar mogelijk op te lossen.

3.4.3. Stichting Gemeenschapsvoorzieningen Schin op Geul

Deze Stichting is verantwoordelijk voor de exploitatie van 't Geboew, het gemeenschapshuis van Schin op Geul. Als inmiddels bewezen 'trefpunt van de Schin op Geulse gemeenschap' kan en moet het een belangrijke rol vervullen als centrale plek voor het organiseren van allerlei dorpsactiviteiten. Het beleid van de Stichting is om in dit gemeenschapshuis meerdere functies onder te brengen. Dat is nu ook al het geval: Medisch Centrum Schin op Geul en Fysio Heuvelland zijn gehuisvest in 't Geboew en er is ook een ruimte voor kinderopvang. Andere te onderzoeken mogelijkheden: maaltijdvoorziening, gemeentelijke loketfuncties, mantelzorg, vrijwillige hulp- en dienstverlening, klussendiensten, begeleiding bij artsen of ziekenhuisbezoek, afhaalcentrum, Open Bieb, misschien zelfs een buurtsuper gerund door vrijwilligers. Dit strookt volledig met de beleidsvoornemens van de gemeente Valkenburg aan de Geul. Zie toekomstvisie 2030 Valkenburg aan de Geul.

4. Wat wordt er concreet aangepakt?

4.1. Werkgroepen

4.1.1. Werkgroep Fysiek Domein

Visie:

De werkgroep heeft een dorp voor ogen dat zich kenmerkt door zijn open, vriendelijke, groene en rust uitstralende sfeer; het is een dorp dat zich naadloos voegt in het project Buitengoed 'Geul&Maas'. Het is ook een dorp waar mensen, jong en oud, graag willen wonen en waar bezoekers graag recreëren omdat het een uitgangspunt of doorgangspunt vormt voor de natuurliefhebber.

Ambitie:

Om dat te bereiken wil de werkgroep de openbare ruimte zo inrichten dat sociale veiligheid en verkeersveiligheid geoptimaliseerd worden waarin de voetganger een bevoorrechte positie heeft. Wandel- en fietsroutes moeten er doorheen leiden, voldoende parkeermogelijkheden moeten aanwezig zijn en vooral makkelijk gevonden kunnen worden. Het openbaar gebied moet een natuurlijke eenheid uitstralen door een esthetische combinatie van vormen, materialen en kleuren. Het oog van de gebruiker van de openbare ruimte moet als het ware getrokken worden naar de verscheidene aspecten die de sfeer van het dorp bepalen: de meanderende Geul, de omringende heuvels, de historische (mergel)bouwwerken en de aanwezige kunstwerken.

Acties:

Op dit moment heeft de werkgroep het initiatief genomen om de twee pleinen van Schin op Geul, het Kerkplein en het Ljubljana-plein, in combinatie met elkaar, esthetisch op te waarderen en aan te passen aan de nieuwe behoeften van dorp en passanten.



Het Kerkplein

Dit plein heeft in de loop der jaren kleine verbeteringen en aanpassingen ondergaan. Voorbeelden zijn:

- het aanpassen van de parkeergelegenheden;
- het opknappen van de keermuur van kundersteen naast het monument;
- het aanbrengen van nostalgische verlichting;
- het plaatsen van een kastanjeboom met daaromheen banken;
- het herhaaldelijk wijzigen van de voorrangregeling;
- het opknappen van de kerkmuur van mergel rond de kerk.

Deze wijzigingen zijn echter nooit in samenhang met elkaar verwezenlijkt en er is erg basaal materiaal gebruikt.



De ambitie van de Heerlijkheid van Schin op Geul is om dit plein de allure te geven die van een kleine oude dorpskern verwacht mag worden: een plein waar het

oog automatisch naar toe getrokken wordt en dat passanten uitnodigt tot een kort verblijf; een plein dat de kerk in de hoogte en de mergelmuur daaromheen accentueert en opwaardeert; een plein dat een ontmoetingsplek wordt voor eigen bewoners en toeristen en hen stimuleert gebruik te maken van de aanwezige en in ontwikkeling zijnde horecagelegenheden. Ook willen we de monumentale St Mauritiuskerk laten opnemen in het routenetwerk van Buitengoed Geul&Maas. Tevens dient de verkeersstroom door slimme toepassing van materiaal en straatmeubilair duidelijker geleid te worden zodat er een rustiger verkeersbeeld ontstaat en daarmee de verkeersveiligheid wordt bevorderd.

Het Ljubljjanaplein



Het plein dateert uit de jaren 70 en heeft nooit een ingrijpende verandering ondergaan. Het doet op dit moment praktisch alleen dienst als parkeergelegenheid voor school en medisch centrum en is dringend aan een opknappbeurt toe: veertig jaar geleden aangelegd, maar nu verouderd en niet praktisch ingericht door de

bestaande verhogingen en beplanting, ligt het verscholen en, hoewel het geografisch gezien het centrum is van het dorp, heeft het die uitstraling niet. Voor het toerisme heeft het momenteel geen enkele waarde, zelfs niet als parkeergelegenheid omdat het te veel verscholen ligt en als zodanig onbekend is.

Het is de bedoeling dit plein ingrijpend te vernieuwen en een meer multifunctionele bestemming te geven door het optisch en functioneel te laten aansluiten aan het gemeenschapshuis, de schoolgebouwen en het medisch centrum. Ook dient het geschikt gemaakt te worden voor het houden van grotere evenementen en van buitenactiviteiten. Als het aanliggende gemeenschapshuis mede een toeristische functie krijgt, kan dit deel van het dorp uitstekend opgenomen worden in een wandelroute en een nieuw en vitaal centrum van het dorp worden. De bewegwijzering naar het plein moet heel duidelijk worden uitgevoerd.

Stand van zaken

Om bovenstaande te verwezenlijken heeft de werkgroep een bureau van landschapsarchitecten benaderd om op grond van onze visie en ambitie een concreet plan te ontwerpen. Een vlekkenplan is begin december 2015 aan de werkgroep voorgelegd en besproken. De volgende fase is het maken van een concept ontwerp. Dit concept ontwerp zal aan de bewoners ter inspraak voorgelegd worden waarna het definitief gemaakt wordt. Nadat het definitieve ontwerp is vastgesteld volgt, op basis van kengetallen, een indicatie van de kosten die gemaakt dienen te worden om tot volledige realisatie van beide pleinen te komen. Deze gegevens wil de werkgroep ten slotte voorleggen aan overheden en subsidieverstrekkers om de plannen concreet gestalte te geven.

4.1.2. Werkgroep Sociaal Domein

Visie:

Wonen in Schin op Geul en Oud-Valkenburg moet aantrekkelijk zijn voor jong en oud: een dorp waar mensen aandacht en zorg voor elkaar hebben, waar een bloeiend verenigingsleven is en waar belangrijke basisvoorzieningen beschikbaar zijn. Schin op Geul moet een vitaal en veilig dorp zijn met een sterke sociale structuur, dat inzet op duurzaamheid, dat ook aantrekkelijk is voor de bezoekers en toeristen, als integraal onderdeel van de groene zone in het Geuldal.

Ambitie:

De ambitie van de Heerlijkheid Schin op Geul en Oud-Valkenburg, dus ook de ambitie van de werkgroep Sociaal Domein, is gericht op het behouden van een veilige en aantrekkelijke woon- en leefomgeving, waar mensen gemakkelijk met elkaar in contact kunnen komen. De ambitie is ook gericht op het betrekken van alle bewoners, jong en oud, bij de dorpsactiviteiten. Iedereen moet mee willen (kunnen) doen, bewoners moeten zich met elkaar verbonden voelen.

“We willen dat iedere inwoner zich onderdeel voelt van een sociaal netwerk. Dat hij weet dat hij niet alleen is en een beroep kan doen op mensen in zijn omgeving. Andersom kan de omgeving om zijn raad, hulp, ondersteuning vragen en die geeft hij graag. Want hij hoort erbij.”

Uit Toekomstagenda Sociaal Domein

Maastricht-Heuvelland.

Een belangrijke taak voor de werkgroep sociaal domein is het doen van onderzoek naar sociale cohesie. Goed onderzocht moet worden wat er op het gebied van de sociale cohesie nu al gebeurt, wie erbij betrokken is, wat uitgebreid kan worden, met wie samengewerkt kan worden enz. De al bestaande initiatieven op dit gebied van andere werkgroepen binnen de Heerlijkheid, maar ook van verenigingen, parochie en school, zorginstellingen, ouderenbonden, particulieren enz. moeten in kaart gebracht worden. Plannen en ideeën voor nieuwe activiteiten moeten getoetst worden op urgentie, wenselijkheid, draagvlak, risico's, (financiële) haalbaarheid.

Acties:*Het reparatiecafé*

Het reparatiecafé is een plek waar bewoners allerlei voorwerpen - huishoudelijke apparaten, speelgoed, klokken, kleding, audioapparatuur enz - ter reparatie kunnen aanbieden. Ook mobiele telefoons, tablets en laptops kunnen meegebracht worden om te laten repareren of om uitleg te krijgen over de bediening en werking ervan. Mensen kunnen er eveneens terecht als zij hulp nodig hebben bij het invullen van allerlei formulieren, zoals de jaarlijkse belastingaangifte, bezwaarschriften tegen belastingaanslagen, het aanvragen van een OV-jaarkaart enz. De dienstverlening gebeurt door vrijwilligers en is gratis. Een vrijwillige bijdrage wordt op prijs gesteld. Het reparatiecafé is op de laatste zaterdag van de maand geopend. Men is er ook welkom voor een kopje koffie en een praatje, kortom het reparatiecafé heeft ook een functie als een sociale ontmoetingsplaats.



Herbouw schuilhut voor wandelaars op de Sousberg

Deze hut dateerde uit de jaren 60 van de vorige eeuw. In 2015 resteerden hiervan slechts enkele planken. De werkgroep sociaal domein heeft het plan opgevat om deze schuilhut opnieuw op te bouwen, als een voorbeeld dat aantoont dat bewoners in staat zijn snel zaken voor elkaar te krijgen. Er werden bouwtekeningen gemaakt en de vergunning werd bij de gemeente aangevraagd en verleend. In prima samenwerking met Staatsbosbeheer en met hulp van een aantal actieve vrijwilligers is er nu een prachtige nieuwe schuilhut gerealiseerd, een aanwinst voor Schin op Geul.



Open Bieb

Het project Open Bieb (ofwel Ruilbieb) is gericht op het inrichten van een leeskamer voor de inwoners van Schin op Geul. Het is de bedoeling dat mensen hier een of twee keer per week terecht kunnen om een boek te ruilen of te lenen, om een tijdschrift in te zien, om een praatje te maken. Het ruilen van boeken gebeurt gratis; vrijwilligers vervullen de rol van gastheer/gastvrouw. Het accent ligt op gezelligheid en op ontmoetingsmogelijkheden, in principe voor jong en oud. Op

termijn wordt ook gedacht aan het organiseren van activiteiten die met lezen verband houden: een voorleesuurkje voor kleuters of juist voor mensen die zelf niet gemakkelijk meer lezen maar wel graag verhalen horen en van boeken houden. Ook andere activiteiten zijn mogelijk, bijvoorbeeld in het kader van de Boekenweek of de landelijke Poëziedag.

Samen-aan-tafel

Er is een werkgroep opgericht voor een Samen-aan-tafel-project. Dit houdt in dat aan inwoners van Schin op Geul de mogelijkheid wordt geboden om één keer per maand voor een klein bedrag samen een maaltijd te gebruiken. Het is de bedoeling dat alles door vrijwilligers gebeurt: de inkoop, de bereiding en het serveren, met advies en begeleiding van professionele koks, die ook als vrijwilliger hun medewerking willen verlenen. De werkgroep gaat de plannen nader uitwerken.

Sociale kaart

Een sociale kaart voor Schin op Geul geeft een overzicht van hulpverleningsinstaties in de regio: instellingen en organisaties op het gebied van bijvoorbeeld welzijn, gezondheidszorg, (sociale) voorzieningen, geeft ook aan voor wie die instellingen bedoeld zijn en beschrijft de werkwijze. Daarnaast geeft deze kaart ook een overzicht van activiteiten op sociaal gebied die bijvoorbeeld door de plaatselijke verenigingen, vanuit de parochiegemeenschap of door bedrijven of particulieren worden georganiseerd. De sociale kaart van Schin op Geul moet deze informatie op een gemakkelijke en overzichtelijke wijze presenteren, waarbij ook rekening wordt gehouden met inwoners die geen internetmogelijkheden hebben.

4.1.3. Werkgroep Basisschool en Peuterspeelzaal

Acties:

Bezorgdheid over de dreigende sluiting van de basisschool heeft ertoe geleid dat een groep ouders, samen met de ouders in de Medezeggenschapsraad, zich inspannen om de basisschool voor Schin op Geul te behouden. Door hun acties gaat de sluiting in ieder geval de komende twee jaren, tot 1 oktober 2017, niet door. In de tussentijd gaat deze groep aan de slag om het minimum door Innovo vereiste aantal kinderen te halen. Daarnaast worden ook andere opties onderzocht.



4.1.4. Werkgroep Groen

Visie:

Schin op Geul is een fraai gelegen dorp in een van de bekoorlijkste streken van Zuid-Limburg. Dat is iets om buitengewoon trots op te zijn. Dit karakteristieke landschap heeft ook z'n weerslag op de bewoners. Natuur verbindt. Bewoners voelen zich met hun streek verbonden. Dit prachtige cultuurlandschap vertelt ons wie we zijn, wat onze voorouders van belang vonden. Maar het gaat ook om wat wij in de toekomst van belang vinden. De Heerlijkheid Schin op Geul wil het aantrekkelijke landschap beschermen en behouden, en het gevoel van trots, traditie én betrokkenheid overdragen aan de volgende generaties.

Ambitie:



De werkgroep Groen wil zich inzetten om de kwaliteit en de diversiteit van het groen in het dorp en het groene buitengebied in stand te houden en nog te vergroten. Om dat te bereiken wil de werkgroep bewoners, jong en oud, betrekken bij het onderhoud van groen. Groene bewonersinitiatieven zullen gestimuleerd en gefaciliteerd worden. De werkgroep probeert de leefbaarheid te bevorderen door speciaal aandacht te schenken aan alles wat het

groene karakter van Schin op Geul bepaalt. Het beschermen en zelfs weer herstellen van panoramische uitzichten op het Geuldal is een aandachtspunt. De werkgroep zoekt bij zijn projecten naar aansluiting bij de plannen van Buitengoed Geul&Maas.

In de gebiedsvisie Buitengoed Geul&Maas worden vijf speerpunten benoemd die moeten leiden tot het meer ontwikkelen van deze objecten. Twee van deze speerpunten, namelijk de economisch-toeristische functie en de ontsluiting en toegankelijkheid van deze objecten, zijn voor de dorpsvisie van Schin op Geul van belang. In Oud-Valkenburg liggen de kastelen Schaloen en Genhoes. Op het grondgebied van Schin op Geul zelf worden in de gebiedsvisie geen objecten genoemd. De werkgroep Groen wil aansluiting zoeken bij de plannen en projecten van Buitengoed Geul&Maas en een vergelijkbare gebiedsvisie opzetten voor specifiek het gebied Oud-Valkenburg en Schin op Geul.



Hierin worden behalve de hiervoor genoemde kastelen Schaloen en Genhoes ook andere, wellicht minder bekende, kleinschaligere objecten opgenomen. Daarbij moet bijvoorbeeld gedacht worden aan de beide kerken, het stationsgebouw in Schin op Geul, de rijks- en gemeentelijke monumenten rondom de kerk in Schin op Geul, de Kluis op de Schaelsberg en het gebied Gerendal. Het doel is om enerzijds de karakteristieke en cultuurhistorisch waardevolle gebouwen en objecten in stand te houden en anderzijds te zorgen voor toeristische 'landmarks' die jaarlijks door veel toeristen worden bezocht.



Acties:

Inventarisatie

De werkgroep Groen maakt eerst een inventarisatie van alle objecten, kastelen, boerenhoeves, rijks- en gemeentelijke monumenten, die gelegen zijn op het grondgebied van Oud-Valkenburg en Schin op Geul. Voordat aan deze inventarisatie wordt begonnen worden criteria opgesteld waaraan deze objecten dienen te voldoen.

Wandelkaart

Op basis van deze inventarisatie wordt een land- c.q. wandelkaart ontwikkeld waarop deze karakteristieke objecten worden aangegeven en die wandelaars de mogelijkheid biedt om deze objecten te bezichtigen. Daarbij wordt gekeken in hoeverre kan worden aangesloten bij de wandelkaart van de Heemkundevereniging die met eenzelfde initiatief bezig is.

Beleefweide

De werkgroep Groen zal verder nagaan of in Schin op Geul als onderdeel van Buitengoed Geul&Maas een beleefweide kan worden gerealiseerd. Een beleefweide is een plek waar mensen het hele jaar terecht kunnen om te planten, te plukken, te oogsten, te onderhouden en te spelen of gewoon om er te zijn. De werkgroep Groen zal geschikte plekken in Schin op Geul en Oud-Valkenburg inventariseren en contact hierover opnemen met de leden van de projectgroep Buitengoed Geul&Maas.

Voetpad van Strucht naar Mauritiussingel

De aanleg van een voetpad/verbindingspad van Strucht naar de Mauritiussingel is een langgekoesterde wens van de bewoners. Zeker gezien de drukke verkeerssituatie op en langs de Provincialeweg van Oud-Valkenburg naar Schin op Geul zal dit voetpad een ideale verbinding zijn voor jong en oud naar de basisschool, gemeenschapshuis, Medisch Centrum Schin op Geul en de kerk. Ook zal deze nieuwe verbinding een aantrekkelijk ommetje zijn met name voor de oudere mensen in ons dorp. Gezien bepaalde actuele en nieuwe ontwikkelingen wil de werkgroep op korte termijn in overleg gaan met eigenaar van de grond en met de gemeente om dit voetpad gerealiseerd te krijgen.

Stukjes verwaarloosd groen opschonen en mogelijk herinrichten

In Schin op Geul en Oud-Valkenburg zijn enkele minder fraaie plekken te vinden, braakliggende gronden, groenstroken die niet onderhouden worden. Het ligt in de bedoeling van de werkgroep om deze plekken te inventariseren en met vrijwilligers op te schonen, te beplanten en opnieuw in te richten. De gemeente heeft hierbij hulp toegezegd.

4.1.5. Werkgroep Communicatie

Visie en ambitie:

Voor de realisatie van de doelstellingen van Heerlijkheid Schin op Geul is communicatie van wezenlijk belang. Heerlijkheid Schin op Geul wil zo veel mogelijk inwoners bereiken, niet alleen om te informeren en draagvlak te creëren, maar ook om een wisselwerking op gang te brengen waaruit inspiratie voor

nieuwe ideeën kan worden opgedaan. Een weloverwogen inzet van diverse communicatiemiddelen moet een dialoog tussen inwoners, verenigingen, bedrijven en instellingen op gang brengen en gaande houden. Speciaal aandacht voor de noodzakelijke verjonging van de Heerlijkheid: meer jongere mensen betrekken, vooral ook meer vrouwen betrekken bij de diverse werkgroepen.

Acties:

Voor haar communicatie benut de Heerlijkheid een aantal instrumenten.

1. Een bijlage bij de Mauritiusbode, het parochieblad dat maandelijks in Schin op Geul en Oud-Valkenburg huis-aan-huis wordt verspreid.
2. De facebookpagina www.facebook.com/heerlijkheidschinopgeul.
3. De website www.heerlijkheidschinopgeul.nl.

Het ligt in de bedoeling de website te laten doorgroeien tot een portal dat, naast informatie over de projecten van de Heerlijkheid, tevens een ingang biedt tot informatie over verenigingen, instellingen en bedrijven in Schin op Geul en Oud-Valkenburg. Verder zal ook een digitale nieuwsbrief worden ontwikkeld.

4.1.6. Werkgroep Jeugd [in oprichting]

Visie:

De jeugd heeft de toekomst. Ook in Schin op Geul en Oud-Valkenburg. De werkgroep jeugd van de Heerlijkheid ziet Schin op Geul als een dorp waar het goed wonen en verblijven is, voor volwassenen maar zeker ook voor de jeugd. Een dorp waar kinderen en jeugdigen elkaar kunnen ontmoeten bij allerlei activiteiten, waar ze ervaren dat ze deel uitmaken van een gemeenschap waar mensen aandacht voor elkaar hebben en vooral ook veel aandacht geven aan de jeugd, van klein tot groot. Er moeten goede voorzieningen voor kinderen en jeugdigen zijn. Zij moeten mee kunnen doen met activiteiten op het gebied van sport en cultuur. Maar ook als er problemen zijn moet de weg naar hulpverlening makkelijk gevonden worden. De werkgroep jeugd wil de kinderen en jongeren uit Schin op Geul alle kansen geven op een goede ontwikkeling.

Ambitie:

Een belangrijke rol bij het aanbod voor de jeugd speelt Jeugdvereniging Club 77, die in 1970 in Schin op Geul is opgericht. Zij is ook nu nog steeds actief en organiseert allerlei activiteiten voor de jeugd. Dat zijn wekelijkse bijeenkomsten maar ook het traditionele zomerkamp of de organisatie van de jeugdcarnaval. Nu er in Schin op Geul sprake is van bevolkingskrimp, en vooral van vergrijzing en ontgroening, zijn er echter minder deelnemers aan de activiteiten en is het ook moeilijker om voor de begeleiding vrijwilligers te vinden. Toch wil het bestuur van Club 77 het huidige niveau van voorzieningen en het aanbod van activiteiten in stand houden., en daar waar mogelijkheden zijn, uitbreiden. Hierbij richt de jeugdvereniging zich op twee doelgroepen: kinderen van de basisschool (Club Jong), en de categorie 12 tot 18-jarigen. Om dit mogelijk te maken is samenwerking met overige verenigingen in en buiten Schin op Geul noodzakelijk. Ook moet er zoveel mogelijk rekening worden gehouden met de wensen en behoeften van de jeugdigen om wie het gaat.

Acties:

Deze ambitie wil de werkgroep Jeugd, in samenwerking met het bestuur van Club 77, realiseren door de volgende concrete acties:

- a. De wensen van de doelgroep inventariseren, bijvoorbeeld door een enquête te houden;
- b. Meer leden werven door de ouders van de kinderen en jeugdigen actief te benaderen;
- c. Samenwerking zoeken met de verenigingen binnen Schin op Geul en met soortgelijke (jeugd)verenigingen in de omliggende kernen (eventueel ook buiten de gemeente Valkenburg aan de Geul);
- d. Samen met andere relevante verenigingen een plan maken om nieuwe bewoners welkom te heten in ons dorp en hen kennis te laten maken met het verenigingsleven van Schin op Geul.

4.2. Andere belangrijke maatschappelijke instanties en organisaties

4.2.1. Parochies Schin op Geul en Oud-Valkenburg

Visie:

Het blijven geloven in de plaatselijke geloofsgemeenschap en in de betekenis en waarde van het evangelie voor vandaag, is de basis van de parochies van Schin op Geul en Oud-Valkenburg. Dit houdt een streven in naar een kerk die niet geïnspireerd is door het wetboek, maar door het evangelie. Om het katholieke geloof op deze basis te kunnen (blijven) doorgeven aan volgende generaties, is samenvoeging van parochies (clustering) noodzakelijk. Op dit moment wordt een samenwerking voorbereid van de parochies van Schin op Geul, Oud-Valkenburg en Valkenburg-centrum; de verwachting is dat dit traject ultimo 2016 succesvol kan worden afgerond. In de Blauwdruk 2020 van het bisdom wordt voor de gemeente Valkenburg aan de Geul uiteindelijk één parochiefederatie voorzien (met één pastoraal team). Duidelijk mag zijn dat bestuurlijke schaalvergroting niet ten koste mag gaan van nabijheid aan mensen.

Ambitie:

Het uitgangspunt is dat de parochie zoveel mogelijk haar 'eigenheid' behoudt. Ook moet het aantal actieve vrijwilligers op peil blijven; zij voeren immers een groot aantal zowel zichtbare als onzichtbare taken uit en zijn van vitaal belang binnen de vier taakvelden: gemeenschapsopbouw, diaconie, catechese en liturgie. Tevens is het belangrijk dat het kerkgebouw en kerkhof in goede staat blijven en qua kosten beheersbaar. Van een toekomstige priester of voorganger wordt verwacht dat deze uitgaat van een dienend priesterschap, iemand die - net zoals de huidige pastoor - tussen de mensen staat en open staat voor dialoog. Doordat de kans groot is dat in de nabije toekomst de priester niet meer in het dorp woont, zullen mensen die het dorp en zijn inwoners en gebruiken kennen, voor het broodnodige contact en de activiteiten moeten zorgen. Evenzo is het belangrijk dat ook de sociale contacten met de niet-kerkelijke vrijwilligersorganisaties (verenigingen) intact worden gehouden.



Acties:

De parochie vervult een heel belangrijke rol m.b.t. sociale cohesie en wil dit ook in de toekomst blijven doen. Het gaat onder andere om de volgende activiteiten:

- De pastoor is altijd ter beschikking voor persoonlijke gesprekken.
- Door vrijwilligers worden zieken bezocht en parochianen die hier prijs op stellen wordt wekelijks de communie thuis gebracht.
- In de paasweek worden door de kinderen Palmpasenstokken naar zieken en eenzamen gebracht.
- Bij overlijden wordt met de familie de begrafenis en eventueel de avondwake besproken waarbij eigen inbreng wordt gestimuleerd.
- Jaarlijks is er het Allerzielenlof met de herdenking van de overledenen van het afgelopen jaar en het zegenen van de graven.
- Het goed onderhouden kerkhof met ook een urnenwand en strooiveldje is een rouw- en ontmoetingsplaats voor velen.
- Daar de parochiekerk wat moeilijker bereikbaar is voor ouderen die slecht ter been zijn, wordt elke maand een dienst in t Geboew gehouden in combinatie met de bejaardensoos.
- De Eerste-Communie-viering is nog altijd een dorpsaangelegenheid.

- De zeer goed bezochte kerstvieringen vinden plaats in een door vrijwilligers prachtig versierde kerk. Ook de extra kerkdiensten zijn goed bezocht en worden samen met en door de verenigingen opgeluisterd.
- Aan de jaarlijkse processie in juni nemen veel verenigingen deel en de gehele processieroute wordt versierd door de aanwonenden.
- Het huis aan huis verspreide parochieblad de Mauritiusbode is een belangrijk communicatiemiddel in Schin op Geul en Oud-Valkenburg v.w.b. activiteiten. Ook de Heerlijkheid Schin op Geul heeft elke maand een inlegvel met informatie voor de bewoners in dit parochieblad.

4.2.2. Verenigingen en Comité Samenwerkende Verenigingen

Visie:

Voor de sociale cohesie in een kern is een goed functionerend verenigingsleven van essentieel belang. Verenigingen moeten gezien worden als het cement van de samenleving. Aandachtspunt voor elke vereniging is dat ervoor gezorgd wordt dat men door de gemeenschap gedragen wordt. Niet alleen de eigen inwoners, maar ook toeristen moeten kunnen genieten van allerlei optredens en presentaties van de diverse verenigingen die het dorp rijk is, of deel kunnen nemen aan in verenigingsverband georganiseerde activiteiten. De toekomstvisie van de verenigingen zal steeds belangrijker worden; zeker in een tijd waarin met krimp, vergrijzing en ontgroening rekening gehouden moet worden.

Ambitie:

Voor het in stand houden van het verenigingsleven is aanwas een must. Het aantrekken, binden en boeien van leden en vooral van jongeren is een belangrijke zaak voor de toekomst van het verenigingsleven. Het werven van nieuwe leden is echter aan verandering en opwaardering onderhevig. Door een veranderende samenleving en daarmee gepaard gaand individualisme is het niet meer vanzelfsprekend dat mensen hun hobby willen uitoefenen in verenigingsverband en dus lid willen worden van een vereniging. Dit geldt met name voor de jongeren. Maar in elk geval moeten inwoners, en zeker nieuwe inwoners, op de hoogte zijn van wat er binnen de dorpen (op verenigingsgebied) te doen is. Verenigingen moeten

verder openstaan voor goede onderlinge samenwerking, nu en in de toekomst. Samenwerking zal het verenigingsgevoel en de uitstraling naar buiten toe alleen maar vergroten.

Acties:

Binnen het Comité Samenwerkende Verenigingen bestaan er vergevorderde plannen om via een of meerdere jaarlijks terugkerende gezamenlijke projecten vanuit het verenigingsleven de onderlinge samenwerking en saamhorigheid van de verenigingen te versterken. De intentie is er om samen iets te doen om vooral de jeugd en de leeftijdscategorie van mensen tussen 30 en 50 jaar bij het verenigingsleven te betrekken. Kortom: het verenigingsleven promoten, de sociale cohesie bevorderen en de handen ineenslaan om zoveel als mogelijk het verenigingsleven in ons dorp te verstevigen en te behouden. Het benaderen en werven van vrijwilligers is hierbij een belangrijk aandachtspunt.

Voorbeelden van beleidsplannen van diverse verenigingen:

Diverse verenigingen zijn momenteel bezig met het opzetten van beleidsplannen: Mannenkoor Inter Nos heeft een commissie gevormd die zich gaat buigen over de wegen die ingeslagen moeten worden. Onderwerpen, zoals het aantrekken van jongere zangers (veertigers en vijftigers), de repertoirekeuze en het opzetten van publiciteitscampagnes, hebben de aandacht. Daarnaast is met andere mannenkoren overleg over het uitwisselen van leden als dat aan de orde zou zijn.

Fanfare St.Cornelius en schutterij St.Mauritius werken hard aan hun jeugdbeleid. De basale muziekopleiding en werving van jeugd is momenteel een belangrijk speerpunt bij de fanfare. Met de basisschool van Schin op Geul zijn goede contacten. Er worden specifieke workshops gehouden en er is aandacht voor allerlei soorten muziek en muziekstijlen. Niet alleen de traditionele fanfaremuziek komt aan bod, maar ook andersoortige muziek die tijdens bepaalde concerten ten gehore wordt gebracht. De schutterij houdt 'open repetities' voor de jeugd. De opzet is een laagdrempelige activiteit waarbij de kinderen met hun ouders kennis kunnen maken met schutte-



rijmuziek. Ook krijgt de schutterij in 2016 een plek in het lesprogramma van de basisscholen van Schin op Geul en Sibbe om de kinderen tijdens 'schutterslessen' zowel theoretisch als in de praktijk in te wijden in de ins en outs van het schutterswezen.

RKVV Struchter Boys heeft, in navolging van haar jeugdteams, ervoor gekozen om vanaf het voetbalseizoen 2015-2016 volledig samen te gaan met VV Wijlre onder de naam 'SV Geuldal'.

4.2.3. Stichting Gemeenschapsvoorzieningen Schin op Geul

Visie:

In een dorpsgemeenschap voelen mensen zich pas echt thuis als er een bloeiend sociaal cultureel klimaat aanwezig is. Voor het verenigingsleven zullen voldoende middelen, alsmede een passende huisvesting met goede voorzieningen aanwezig moeten zijn. In dat kader is in de zestiger jaren van de vorige eeuw de stichting Gemeenschapsvoorzieningen Schin op Geul opgericht met als doel een accommodatie te realiseren (en exploiteren) die voor (praktisch) alle verenigingen geschikt is: een gemeenschapshuis.

De doelstelling is in de loop der jaren niet veranderd; wel is het aanbod aan voorzieningen meegegroeid met de ontwikkeling van de dorpsgemeenschap en inmiddels fors uitgebreid. Met recht kan daarom 't Geboew beschouwd worden als het 'Trefpunt van de Schin op Geulse gemeenschap'.

In het door de Stichting te voeren beleid op de middellange termijn kunnen twee hoofdfactoren worden onderscheiden die medebepalend zijn. Dat betreft enerzijds de actuele demografische ontwikkelingen zoals krimp en vergrijzing die naast bedreigingen ook zeker kansen bieden, zoals toename aantal senioren, toename zorgvraag, WMO-activiteiten (huiskamer, dagbesteding voor ouderen, maaltijdvoorziening voor senioren, openstellen voor ontmoeting etc.). Uiteraard met consequenties voor voorzieningen. Daarnaast is het een gegeven dat het gemeenschapshuis inmiddels een gebouw op leeftijd is dat toe is aan een ingrijpende renovatie.

Ambitie:

Dit alles impliceert dat er de komende jaren een aantal bouwkundige aanpassingen noodzakelijk is, zoals het aanpassen en uitbreiden van technische installaties conform de huidige normen en het nemen van energiebesparende maatregelen. Het meest actueel op dit moment is het aanpakken van de zg. jeugdruimte.

Hier spelen twee aspecten een rol, t.w. een bouwkundige upgradering alsmede een herinrichting van de ruimte (met speciale aandacht voor het vergroten van het multifunctionele karakter). Er is daartoe reeds een compleet plan opgesteld, waarbij rekening is gehouden met de behoeften van de huidige gebruikers (ic. heemkundevereniging, club77 en de peuterspeelzaal) maar ook met de ontwikkelingen op



het gebied van zorg en WMO. De centrale rol van het gemeenschapshuis in de kern Schin op Geul is al eerder in deze visie genoemd. De verbouwing van deze ruimte maakt het mogelijk dat in het gebouw ook een echt huiskamerproject wordt opgezet, met allerlei mogelijkheden voor sociale contacten. Deze plannen kunnen op korte termijn door het bestuur van het gemeenschapshuis worden uitgewerkt, in overleg en samenwerking met de Heerlijkheid en de werkgroep Sociaal Domein.

Acties:

De plannen voor renovatie van het gemeenschapshuis staan niet op zichzelf, maar maken deel uit van de projecten in deze dorpsvisie, en zijn gericht op het mede realiseren van de doelstellingen binnen het sociale domein. Het renovatieproject bevindt zich thans in de afrondende fase. Er is nog een aantal gesprekken nodig met enkele toekomstige gebruikers. Tevens moet nog rekening worden gehouden met de aanbevelingen uit de WMO-scan door Spirato (provinciaal adviesorgaan

voor gemeenschapshuizen) en ook moeten de schetsen nog bouwkundig worden doorgerekend. Zodra dan een definitief plan door het bestuur is vastgesteld, zal worden gestart met het verwerven van de noodzakelijke gelden.



Ten slotte

Samenvattend kan vastgesteld worden dat er de laatste jaren veel is bereikt door gezamenlijke inspanningen van inwoners uit Schin op Geul en Oud-Valkenburg. Dat neemt niet weg dat er nog heel wat werk verzet moet worden om ons mooie dorp leefbaar en vooral levendig en vitaal te houden. Daarbij zal iedereen zijn of haar bijdrage moeten leveren. Aan de zijkant blijven staan is niet de oplossing, wel samen de schouders eronder zetten. Heerlijkheid Schin op Geul verdient het!



