



**Strategisch Beleidskader Sociaal Domein  
2023-2028**

**Gemeente Maashorst  
April 2023**

## Inhoudsopgave

Inleiding.....	3
Aanleiding .....	3
Functie strategisch kader .....	4
Beleidssterreinen binnen het sociaal domein.....	5
Missie .....	7
Visie.....	7
Ambitie.....	7
Beleidskoers .....	8
Strategische doelstellingen.....	9
Speerpunten .....	11
Evaluatie.....	14

## Inleiding

### Aanleiding

Met ingang van 2015 zijn we als gemeenten verantwoordelijk voor de nieuwe Wet Maatschappelijke Ondersteuning (Wmo) 2015, de Jeugdwet en de Participatiewet. De gemeente is daarmee verantwoordelijk voor alle maatschappelijk ondersteuning en niet-medische zorg aan haar burgers. De visie achter deze decentralisaties is meer participatie en eigen kracht van burgers, minder bureaucratie, meer slimme combinaties om reële resultaten te bereiken, een beperktere rol van de overheid én vermindering van de inzet van overheidsgeld. We staan als gemeente voor de uitdaging om de beoogde transformatie de komende jaren, samen met onze partners, verder vorm te geven zodat ondersteuning voor iedereen toegankelijk en betaalbaar blijft.

We staan als mens niet stil en dat heeft ook effect op onze samenleving én hoe we daarin met elkaar leven. De maatschappij verandert door een aantal ontwikkelingen zoals andere opvattingen over de inzet van ondersteuning (van zorgen voor naar meedoen), individualisering, vergrijzing en migratie, meer kwetsbare inwoners in wijken en dorpen, digitalisering, prestatiedruk en krapte op de arbeidsmarkt.

De druk op het zorgstelsel is groot. Als gevolg van dubbele vergrijzing: mensen leven gemiddeld langer en de groep ouderen in onze samenleving wordt procentueel groter. Weliswaar zijn ouderen steeds langer vitaal en vervullen ze vaak een actieve rol in de samenleving, maar we zien toch dat dubbele vergrijzing leidt tot een toenemende vraag om zorg. Daarnaast zien we een toenemende problematiek onder jeugd. Ook dit brengt een zorgvraag met zich mee en de inzet van maatschappelijk en professionele instanties.

Daarmee in verband staat dat de beroepsbevolking in verhouding kleiner wordt, waardoor de groeiende vraag om zorg en ondersteuning niet opgevangen kan worden door simpelweg het aanbod mee te laten groeien. Vanwege schaarste in de zorg is het belangrijk om de focus te leggen op de juiste zorg op de juiste plek. De zorg moet gaan naar inwoners die de zorg het meest nodig hebben. De schaarste in de zorg zorgt ook voor een toenemend beroep op vrijwilligers en mantelzorgers met het risico van uitval en overbelasting. Als we ervoor willen zorgen dat ondersteuning in de toekomst voor inwoners beschikbaar blijft, is verandering en vernieuwing noodzakelijk. Niet voor niets legt Rijksoverheid haar focus, én invulling van financiële middelen, op een verschuiving van zorg naar preventie.

Een andere ontwikkeling is de toenemende ongelijkheid op allerlei gebieden. Ontwikkelingen op technologisch en digitaal vlak volgen elkaar in een rap tempo op. Niet iedereen is in staat om dit tempo van ontwikkelingen bij te benen. Er is sprake van structurele ongelijkheid in ons land. Het gaat hier niet alleen om ongelijkheid in opleiding, beroep, inkomen en financieel vermogen (economisch kapitaal), maar ook om 'wie je kent' (sociaal kapitaal), 'waar je bij past' (cultureel kapitaal) en 'wie je bent' (persoonlijk kapitaal: gezondheid en aantrekkelijkheid). Om gelijke kansen te creëren moet dit vraagstuk daarom niet alleen vanuit economisch perspectief bekeken worden, maar ook vanuit sociaal oogpunt (Rapport 'Eigentijdse ongelijkheid', SCP, maart 2023).

De afgelopen tijd hebben ook verschillende maatschappelijke crisissen elkaar in hoge snelheid opgevolgd: de coronacrisis, toename van vluchtelingen, stijgende energieprijzen en inflatie. Dit heeft impact op inwoners en leidt ondanks de ingezette transformatie en bijbehorende inspanningen op het gebied van leefstijl en preventie tot een toename van zorg- en ondersteuningsbehoefte.

## Functie strategisch kader

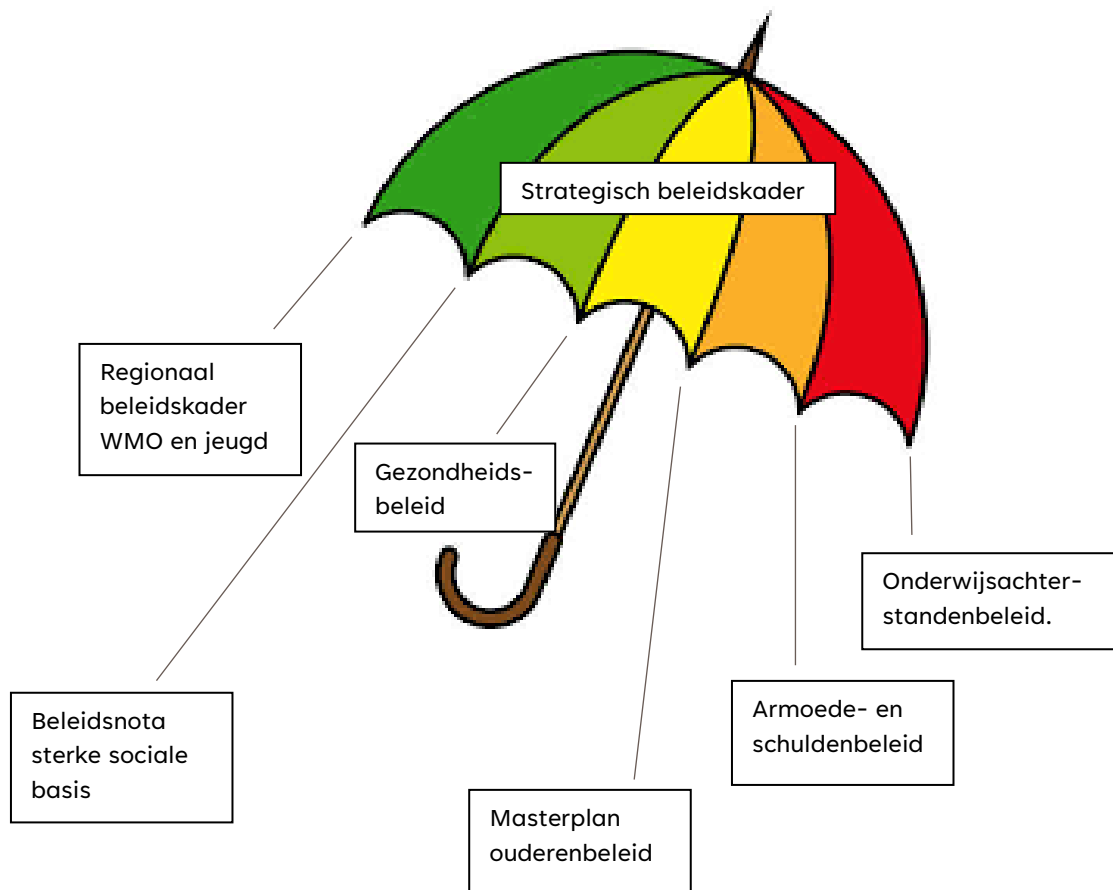
De gemeente Maashorst ontwikkelt de komende jaren diverse nieuwe beleidsnota's en bijbehorende uitvoeringsprogramma's. Dit is enerzijds vanwege de gemeentelijke herindeling en de daaraan verbonden harmonisatieopgaven en anderzijds door veranderingen in landelijk beleid en lokale ontwikkelingen.

Dit 'Strategische beleidskader sociaal domein' biedt voor al deze beleidsontwikkelingen kaders en richting, waardoor gehandeld wordt vanuit dezelfde uitgangspunten en op weg naar dezelfde stip op de horizon. Dit beleidskader is daarmee de 'paraplu' waaronder beleid in het Sociaal Domein de komende jaren verder vorm krijgt, zie onderstaande afbeelding waarin een aantal beleidsplannen zijn genoemd.

De elementen uit dit beleidskader geven daarmee richting aan verdere uitwerkingen in beleidsplannen. In laatstgenoemde wordt dan specifiek, onder meer op basis van 0-metingen, data en cijfers uitwerking gegeven aan de specifieke acties die vanuit dat beleidsterrein ingezet worden om de stip op de horizon te bereiken.

Om recht te doen aan de specifieke situatie vanuit de diverse beleidsterreinen, beperkt dit strategisch kader zich tot de hoofdzaken. We beschrijven de huidige maatschappelijke situatie en onze huidige visie op een toekomstbestendig sociaal domein. Ook kijken we vooruit naar waar we in 2028 willen staan.

Het Sociaal Domein is groot en complex, variërend van werk en opvoeding tot schulden en zorg. Door die grote verscheidenheid is een beleidskader wat stuurt op de overall samenhang en doelstellingen wenselijk. Met dit beleidskader schetsen we het totaalplaatje, voor samenhang en helderheid.



## Beleidsterreinen binnen het sociaal domein

Als gemeente zijn we verantwoordelijk voor het uitvoeren van onder meer de Wet inburgering, Wet op de schuldhulpverlening (Wgs), Participatiewet, Jeugdwet, Wet maatschappelijke ondersteuning (Wmo), Wet publieke gezondheid (Wpg), de Wet op het Specifiek Cultuurbeleid (Wsc), onderwijsbeleid en het beweeg- en sportbeleid.

De Wet inburgering, Wgs, jeugdwet, Wmo, Wpg en Wsc zijn kaderwetten: gemeenten hebben binnen de kaders van de wet veel vrijheid om hun ondersteuning in te richten. De Participatiewet is een beleidsrijke wet: de uitvoering is in veel regels en procedures uitgewerkt. Het beweeg- en sportbeleid komt niet voort vanuit een wettelijke taak en is een verantwoordelijkheid van de gemeente.

Alle wetten hebben eigen kracht en eigen verantwoordelijkheid als uitgangspunt: Het doel van de Wet inburgering is dat inburgeringsplichtigen zo snel mogelijk meedoen in Nederland. En dat ze daarnaast zo snel mogelijk werk vinden. De belangrijkste veranderingen is: de gemeente gaat inburgeringsplichtige nieuwkomers begeleiden bij hun inburgering.

Volgens de Participatiewet zijn mensen verantwoordelijk voor de kosten van hun eigen leven(sonderhoud). Wie daar niet in kan voorzien, krijgt een inkomen tot de bijstandsnorm. De nadruk ligt op de toeleiding naar werk en minder op een inkomen bieden; het is eerder bedoeld als een trampoline dan als een vangnet.

De jeugdwet is bedoeld voor kinderen en jongeren (en hun ouders) die hulp nodig hebben bij het verminderen, stabiliseren, behandelen en omgaan met psychische problemen en stoornissen, psychosociale- en gedragsproblemen, een lichte verstandelijke of lichamelijke beperking of opvoedingsproblemen. De Jeugdwet gaat uit van de eigen verantwoordelijkheid en eigen mogelijkheden van jeugdigen en hun ouders, met inzet van hun eigen sociale netwerk. Pas als een externe verwijzer of de gemeente zelf vindt dat een jeugdige hulp nodig heeft, moet deze worden geleverd.

De Wmo regelt hulp en ondersteuning voor inwoners, zodat zij zo lang mogelijk zelfstandig thuis kunnen wonen en deel kunnen blijven nemen aan de maatschappij. In de Wmo staat de eigen verantwoordelijkheid van mensen voorop. Pas als iemand zelf geen hulp kan regelen, kan hij een beroep doen op ondersteuning vanuit de gemeente.

De Wgs regelt dat mensen met (dreigende) problematische schulden bij gemeenten terecht kunnen voor onder meer advies, schuldbemiddeling of een saneringskrediet.

De Wpg is het wettelijke kader voor de publieke gezondheidszorg. De Wpg heeft als kenmerk dat alle activiteiten zijn gericht op preventie, inclusief gezondheidsbevordering. De Wpg regelt het lokale gezondheidsbeleid, de jeugdgezondheidszorg, ouderengezondheidszorg, infectieziektenbestrijding en gezondheidsbevordering. De wet biedt een kader voor de samenwerking tussen rijk en gemeenten op het terrein van de publieke gezondheidszorg.

Het cultuurbeleid in Nederland is een kerntaak van de rijksoverheid. Deze is verankerd in de Wet op het Specifiek Cultuurbeleid (Wsc). De Wsc regelt de benodigde randvoorwaarden voor cultuur en erfgoed, De Wsc legt de drie overheidslagen (Rijk, provincie en gemeente) weinig inhoudelijke en gedetailleerde verplichtingen op. De uitzondering daarop is de Wet stelsel openbare

bibliotheekvoorzieningen die de kaders meegeeft waarbinnen het bibliotheekwerk gedaan moet en kan worden.

Gemeenten zijn verantwoordelijk voor accommodaties voor podiumkunsten, en voor de financiering van het beheer van gemeentelijke collecties. Daarnaast geldt het ringenmodel dat door de VNG is ontwikkeld voor gemeentelijk cultuurbeleid. Daaruit is op te maken over welke culturele infrastructuur een gemeente moet beschikken op basis van haar inwoneraantal. Hierbij geldt, hoe groter de gemeente, hoe meer voorzieningen en hoe uitgebreider het beleid en bijbehorend budget. De gemeente Maashorst valt in de tweede categorie (30.000 tot 90.000 inwoners) en moet daarom te streven naar een uitgebreid cultuurbeleid.

In het kader van onderwijs is de gemeente verantwoordelijk voor onderwijshuisvesting, leerlingenvervoer, volwasseneducatie, leerplicht, onderwijsachterstanden en aansluiting op de arbeidsmarkt. Goed onderwijs biedt alle kinderen, jongeren en (jong)volwassenen kansen en stelt hen in staat hun talenten te ontdekken en te benutten, een plaats te vinden in de samenleving en werk te vinden dat bij hen past. Gelijke kansen voor iedereen staat centraal in de gemeente Maashorst. Belangrijk is een sterke doorgaande leerlijn binnen én buiten het onderwijs: peuteropvang voor alle kinderen en een verruimd aanbod voor kinderen met een risico op onderwijsachterstand. De Integrale Kindcentra (IKC, combinatie onderwijs en kinderopvang) hebben een belangrijke functie. We zetten als gemeente in op het voorkomen van thuiszitten en voortijdig schoolverlaten. We zorgen voor passend onderwijs dat aansluit op de vraag van de arbeidsmarkt: samen met onze partners realiseren we een goede aansluiting tussen onderwijs en bedrijfsleven en verbreden we het opleidingsaanbod.

De gemeentewet biedt geen wettelijk kader voor beweeg- en sportbeleid. Het maken en uitvoeren van beweeg- en sportbeleid is daarmee geen kerntaak. Gemeenten hebben wel te maken met andere wet- en regelgeving die invloed heeft op beweeg- en sportbeleid en de financiering daarvan. Denk bijvoorbeeld aan de verhuur en exploitatie van sportaccommodaties maar ook aan de verstrekking van subsidies.

Het beweeg- en sportbeleid is erop gericht dat inwoners meer gaan bewegen en sporten. Bewegen is noodzakelijk voor een gezond lichaam en een gezonde geest. Bewegen en sporten heeft allerlei positieve effecten op de gezondheid en daarmee ook op de samenleving. Het beweeg- en sportbeleid is gericht op een aanbod dat voor iedereen toegankelijk is, en waar inwoners plezier aan beleven. Sportaccommodaties en -voorzieningen zijn een belangrijk instrument van het beweeg- en sportbeleid. Als er voldoende mogelijkheden zijn voor inwoners zet dit aan tot bewegen en sporten. Denk hierbij ook aan de inrichting van de leefomgeving (veel groen, goede wandelpaden en fitnessstuinen).

## Missie

In de gemeente Maashorst is het heerlijk wonen, werken en recreëren. Daar zorgen we samen voor. De gemeente speelt in op de behoeften van de gemeenschap. Daarbij hebben we oog voor de diversiteit van onze zes kernen. We zijn een betrouwbare partner voor inwoners, ondernemers, organisaties en onze partners in de regio. En we zetten ons in voor goede voorzieningen en de ontwikkeling van ons prachtige natuurgebied (Gemeente Maashorst; 2020).

Binnen het Sociaal Domein streven we ernaar dat in Maashorst alle inwoners meedoen, zelfredzaam zijn en regie voeren over hun eigen leven. Dit geldt voor zowel individueel niveau als met elkaar. We zetten in op samenredzaamheid, omkijken naar elkaar en iets voor elkaar doen.

## Visie

We staan als gemeente Maashorst midden in de maatschappij. We bepalen koers, zijn er als het nodig is en laten los waar het kan. We geloven in de kracht en het talent van onze inwoners, ondernemers, organisaties en collega's. Die benutten we ook graag. Daar waar nodig bieden we maatwerk en zijn we flexibel en wendbaar. We tonen lef en zijn ondernemend en resultaatgericht (Gemeente Maashorst; 2020).

In het bestuursakkoord 'Samen bouwen we Maashorst 2022-2026' is de visie op het sociaal domein als volgt geformuleerd:

“Langer ‘thuis blijven wonen’, zorgen voor elkaar, opbouwen en benutten van netwerken en voorkomen van gespecialiseerde zorg gaat niet altijd vanzelf. Samen met partijen in onze gemeente zetten we in op preventie: het voorkomen dat zorg nodig is. Het verenigingsleven en de ontmoetingsmogelijkheden zijn belangrijke pijlers. Verder is het van belang dat duidelijk is waar je terecht kunt met zorgvragen. Die ondersteuning en zorg moeten dan snel en passend worden geleverd.”

## Ambitie

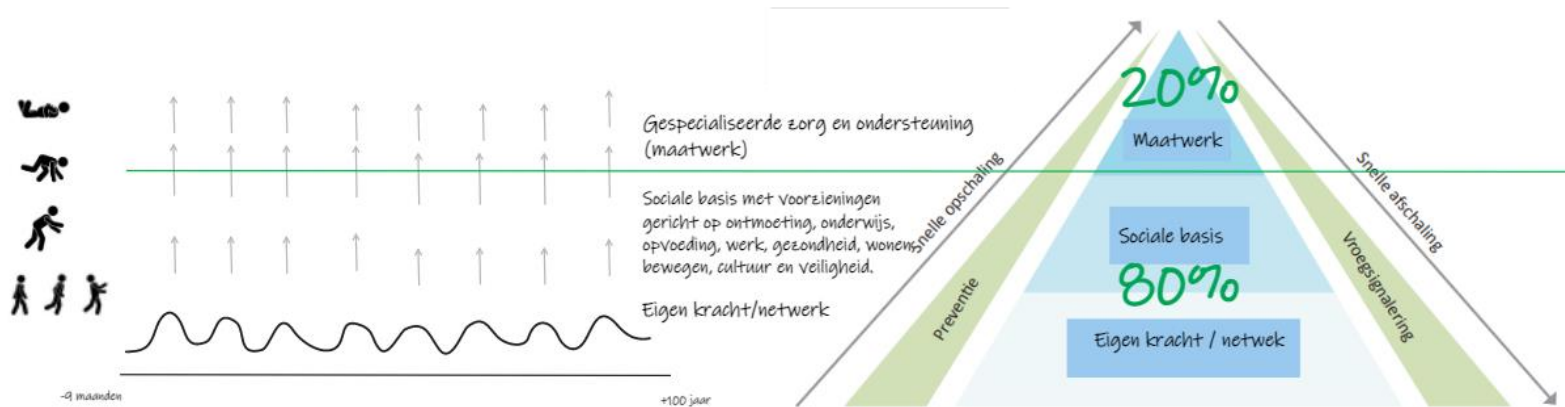
*In de gemeente Maashorst zijn inwoners zelfredzaam, organiseren hun leven zelfstandig en kunnen volwaardig meedoen in de maatschappij. Waar het nodig is met professionele ondersteuning, maar waar het kan vanuit eigen kracht. Een sterke sociale basis is hiervoor het vertrekpunt. De openbare ruimte en het voorzieningenaanbod dichtbij de eigen leefomgeving maakt het mogelijk dat voor alle inwoners in de wijk/kern ontmoeting en activiteiten kunnen plaatsvinden. Inwoners zijn verbonden en betrokken bij hun wijk/kern en er zijn sterke onderlinge sociale verbanden. Inwoners kennen elkaar, hebben zorg voor elkaar en helpen elkaar. Inwoners worden hierin ondersteund door een vangnet van professionele organisaties.*

## Beleidskoers

Deze missie en visie worden gevisualiseerd in onderstaande afbeelding. Deze afbeelding geeft de beleidskoers weer: een brede, stevige sociale basis en een kleine top van gespecialiseerde hulp en ondersteuning. Het doel is om de beweging van zorg naar preventie te maken.

We vinden het belangrijk dat inwoners voor invulling van hun wensen, behoeften en voor antwoorden op vragen allereerst terecht kunnen in hun directe omgeving. We geloven in het belang van contact tussen inwoners. De contacten die mensen leggen met hun buurtgenoten zijn namelijk vaak van langdurige aard en zorgen voor het gewenste sociale contact en vangnet. Daarnaast investeren we in professionals in de wijken/kernen die laagdrempelig en preventief in gesprek gaan met onze inwoners. Tijdens deze gesprekken staat de vraag van de inwoner centraal. De professional biedt aandacht en een luisterend oor en probeert een zo compleet mogelijk beeld te krijgen van de inwoner, zijn mogelijkheden, het netwerk en de (ondersteunings)vragen. Om vervolgens de inwoner te helpen naar passende ondersteuning. We streven er naar dat 80% van deze vragen opgelost worden door het versterken van de eigen mogelijkheden van de inwoner, de inzet van het netwerk van de inwoner of door de inzet van de sociale basis met de diverse voorzieningen in de wijk of kern. Als dit aanbod niet toereikend is, kan gespecialiseerde zorg of ondersteuning worden ingezet.

Door te investeren in de sterke sociale basis in alle wijken/kernen van de gemeente Maashorst verwachten wij dat er minder mensen een beroep hoeven te doen op gespecialiseerde ondersteuning. En dat betekent dat wij de zorg kunnen waarborgen voor kwetsbare inwoners, die dat echt nodig hebben. Laat duidelijk zijn dat de gemeente er altijd wil zijn voor inwoners die het zonder ondersteuning niet redden.





## Strategische doelstellingen

De volgende strategische doelstellingen lopen als rode draad door al deze beleidskaders en -nota's:

- **We gaan uit van eigen kracht en eigen verantwoordelijkheid**

Het leven is niet altijd even gemakkelijk. Iedereen is anders en zal op een eigen manier omgaan met de uitdagingen die het leven biedt. In de meeste gevallen biedt de eigen draagkracht, het netwerk en/of de sociale basis in de wijk/kern voldoende ondersteuning. Als gemeente faciliteren we een passende basis aan algemene voorzieningen en daar waar nodig wordt er gespecialiseerde hulp en ondersteuning geboden wanneer de inwoner met de voorliggende voorzieningen onvoldoende de hulpvraag kan oplossen. Belangrijke voorwaarde daarbij is wel dat de inwoner intrinsiek gemotiveerd is om aan de eigen zelfredzaamheid te werken. Wil een inwoner niet geholpen worden dan accepteren we dat. Alleen wanneer de veiligheid van de inwoner of de omgeving in het geding is grijpt de gemeente Maashorst in.

- **We werken in de directe omgeving van de inwoner**

We werken in de wijken en kernen met inwoners en maatschappelijke partners samen aan leefbaarheid en sociale samenhang. Hoe beter mensen elkaar kennen hoe groter de kans is dat zij iets voor elkaar gaan doen en elkaar steun bieden. De gemeente Maashorst stimuleert en faciliteert burgerinitiatieven en samenwerkingsverbanden rondom vragen op wijk-/kernniveau tussen inwoners, maatschappelijke partners en professionals. Hierbij staat het principe van eigen regie, zelfoplossend vermogen en eigen mogelijkheden voorop. We geloven in het belang van contact tussen inwoners. De contacten die mensen leggen met hun buurtgenoten zijn namelijk vaak van langdurige aard. Dat levert niet alleen op korte termijn maar zeker ook op langere termijn meer positieve effecten op. Hoewel het misschien makkelijker is om rechtstreeks een hulpvraag aan een professional te stellen, zijn de contacten die hieruit voortkomen vaak van voorbijgaande aard en alleen gericht op het oplossen van de hulpvraag die op dat moment speelt.

- **We zetten efficiënte hulp en ondersteuning in**

Alle basisvoorzieningen en gespecialiseerde hulp en ondersteuning zijn efficiënt en gericht op zelfstandig functioneren. De basisvoorzieningen worden zoveel mogelijk ingericht als algemene voorziening die voor iedereen toegankelijk is. We voorkomen liever, zodat we niet hoeven te genezen en richten preventie op de gebieden waar deze het meest effect sorteert. Hulp en ondersteuning zetten we slim in. Het is zoveel mogelijk kort, licht en probleemoplossend. Van zorgen vóór, naar zorgen dát. Het uitgangspunt is dat de inwoner snel zelf verder kan. Er worden realistische doelen gesteld en we zijn ons bewust van de kosten. Als gemeente zijn we verantwoordelijk voor de meest adequate oplossing, tegen zo laag mogelijke kosten. Dit betekent dat we vooral kijken wat de inwoner nodig heeft om zoveel mogelijk zelfredzaam te zijn. Dat kan ook betekenen dat de hulpvraag niet 100% is opgelost, maar een inwoner wel weer voor zichzelf kan zorgen. Hierbij houden wij uiteraard altijd rekening met de veiligheid van de inwoner en de omgeving.

- **We werken vanuit het principe Positieve Gezondheid**

Als gemeente Maashorst omarmen we het principe van Positieve Gezondheid. Positieve Gezondheid is gebaseerd op het uitgangspunt dat gezondheid niet de afwezigheid van ziekte of gebreken is maar het vermogen om je aan te passen, je eigen regie te voeren en je eigen leven als betekenisvol te ervaren ondanks eventuele gebreken of beperkingen. Positieve Gezondheid wordt in beeld gebracht aan de hand van zes dimensies: 1. dagelijks functioneren, 2. lichaamsfuncties, 3. mentaal welbevinden, 4. meedoen, 5. zingeving en 6.

kwaliteit van leven. Deze benutten we om lokaal te bepalen wanneer een inwoner zelfredzaam is of op welke onderdelen ondersteuning nodig is.

- **We werken integraal en sociaal systeemgericht**

Integraal werken betekent dat er samenhang is in de aanpak op het niveau van de inwoner en tussen professionals. Voor de inwoner betekent dit een samenhangende aanpak die aandacht heeft voor alle leefgebieden en alle vraagstukken van de inwoner. Voor de professionals betekent het dat zij op de hoogte zijn van onderliggende problematiek met elkaar samenwerken en processen, werkwijze en expertise op elkaar afstemmen om tot een gezamenlijk plan voor de inwoner te komen zodat er gewerkt wordt aan de zelfredzaamheid. Systeemgericht werken betekent dat we oog hebben voor de mensen die betrokken zijn bij de inwoner, het netwerk (het systeem). Op basis hiervan maken we één gezamenlijk plan.

- **We zetten in het op het verkleinen van de sociale ongelijkheid**

Door laagdrempelige inlooppunten en andere voorliggende voorzieningen in kernen en wijken te faciliteren, proberen we ervoor te zorgen dat inwoners zowel elkaar leren kennen als ondersteuning krijgen om mee te blijven kunnen doen in de samenleving. Het gaat dan bijvoorbeeld om groei in taal- en digitale vaardigheden, ondersteuning bij het invullen van formulieren of juridische vragen en het vinden van passende activiteiten voor in de vrije tijd. Daarnaast besteden we aandacht aan kansengelijkheid op het gebied van onderwijs en peuteropvang. Denk hierbij aan een verruimd aanbod voor kinderen met een risico op onderwijsachterstand.

- **We werken samen met partners**

Het vergroten van de eigen kracht van inwoners, eigen netwerk en het bouwen van een sterke sociale basis kunnen we als gemeente Maashorst niet alleen. We werken daarom samen met partners aan maatschappelijke opgaven op het gebied van ontmoeting, verenigingsleven, onderwijs, opvoeding, werk, gezondheid, wonen, bewegen, cultuur en veiligheid.

- **We maken gebruik van data**

Bij het opstellen, monitoren en evalueren van beleid gebruiken we informatie waar we zo veel mogelijk informatie waar we als gemeente Maashorst over beschikken. Data biedt de mogelijkheid te definiëren waar je het over hebt en maakt daarmee het vraagstuk een stuk concreter. Ook geeft data antwoord op belangrijke vragen over aantallen, duur, successen, knelpunten en nog veel meer. Deze cijfers kunnen worden vertaald naar verbeteringen, die ook weer direct zichtbaar zijn door middel van het monitoren van de data. We maken hierbij gebruik van kwantitatieve en kwalitatieve data. Dat betekent dat we niet alleen tellen, maar ook vertellen. We kijken dus naar het verhaal achter de cijfers.

## Speerpunten

### Normaliseren

Normaliseren betekent voor ons de tegenslagen waar je in het leven tegenaan loopt, als dat gewoon oplossen en niet alles meteen zien als een 'probleem'. De mens is niet maakbaar en de perfecte mens bestaat niet. Ieder mens is uniek en ieder mens heeft vaardigheden waar hij goed of juist minder goed in is en daar is niets mis mee. Bepaalde 'problemen' of ervaren hindernissen zijn daarnaast niet uniek, maar behoren tot een fase die bij de ontwikkeling hoort. Denk daarbij aan de onzekerheid van een kind (of de ouders) in de pubertijd. Hier is in de meeste gevallen geen therapie voor nodig, dit lost zich uiteindelijk vanzelf op. Als de onzekerheid doorslaat en destructieve vormen aanneemt, is uiteraard wel hulp nodig. Dat het soms in het leven tegenzit, is heel normaal. Uitdagingen en tegenslag in het leven zijn onvermijdelijk en komen op ieders pad. Ze zijn zelfs nodig om veerkracht te ontwikkelen. Het is belangrijk om voor deze uitdagingen ook een normale oplossing te zoeken zonder direct professionele begeleiding, trajecten dan wel medische zorg als oplossing te zien. Een oudere zus die haar broertje af en toe helpt met zijn huiswerk, een sportcoach waar een jeugdige zijn verhaal kwijt kan als het thuis niet zo lekker loopt of een ouder/verzorger die bij een preventiewerker jeugd twijfel over een onderdeel van de opvoeding bespreekt.

Wij zouden tegenslagen moeten zien als iets dat bij het gewone leven hoort en vaker oplossingen zoeken in de eigen omgeving: normaliseren. Op die manier werken we aan de beweging van zorg richting preventie. Want voorkomen is beter dan genezen en we pakken een 'probleem' graag aan wanneer het nog klein is.

Natuurlijk krijgen inwoners die professionele/specialistische ondersteuning nodig hebben dat nog steeds zo tijdig, kwalitatief en laagdrempelig mogelijk.

### Resultaat:

- We accepteren dat tegenslagen bij het leven horen. Deze beschouwen we niet als iets negatiefs, maar we zien juist het nut ervan. Mensen worden er sterker en weerbaarder van;
- Meer informele steun voor inwoners in het gewone, alledaagse leven;
- Mensen zijn beter in staat om zichzelf en anderen te helpen bij gewone alledaagse problemen;
- Specialistische ondersteuning meer combineren met lichte en informele ondersteuning in de omgeving van de inwoner.

### Hoe gaan we daar mee aan de slag:

- Zowel bij het aanbieden van voorliggende voorzieningen als bij gespecialiseerde hulp stellen we het gewone leven van de inwoners centraal. Inwoners voldoende ruimte voelen om zichzelf te zijn en zich te ontwikkelen;
- Inclusiviteit staat voorop, iedere inwoner kan zichzelf zijn. We waarderen de verschillen tussen onze inwoners en respecteren deze;
- We investeren in preventie en vroegsignalering zodat inwoners voldoende steun kunnen vinden in hun directe omgeving én we kunnen ondersteunen als de problemen nog klein zijn;
- Gewone problemen worden gewoon opgelost. Voorop staat dat inwoners het recht hebben op een oplossing, niet het recht op zorg. Professionele inzet is voorhanden, maar allereerst vanuit het voorliggend veld en pas wanneer nodig specialistisch;
- We gaan uit van wat iemand kan in plaats van iemands beperkingen. We geloven in ieders kracht en dat iedereen een waardevolle bijdrage kan leveren aan onze samenleving;
- We werken vanuit de leefwereld van onze inwoners, gericht op gedeeld eigenaarschap.

### **Stimuleren van een gezonde levensstijl**

Gezondheid is meer dan 'niet ziek zijn'. Gezondheid gaat ook over veerkracht, over meedoen in de maatschappij, over betekenisvol werk of andere activiteiten en over de omgeving waarin je leeft. Mensen zijn er in beginsel zelf verantwoordelijk voor gezond eten, goed voor zichzelf zorgen, voldoende bewegen, **zorgen voor ontspanning**, sociale contacten onderhouden en naar school of werk gaan. Maar niet iedereen leeft in de omstandigheden om zelf gezonde keuzes te kunnen maken of kan de dagelijkse verleidingen te weerstaan.

Resultaat:

- Inwoners zijn zich bewust van hun eigen mogelijkheden om gezonde keuzes te maken;
- Inwoners hebben voldoende mogelijkheden om zich te ontplooiën **én de gezonde keuzes te maken. Zo staan zij steviger in de samenleving.**

Hoe gaan we daar mee aan de slag:

- We werken preventief en beginnen al bij onze jongste inwoners: we informeren en stimuleren;
- We zorgen voor voldoende aanbod **dichtbij onze inwoners** om te bewegen, om te sporten en deel te nemen aan culturele activiteiten;
- We zorgen dat onze inwoners gezonde keuzes kunnen maken;
- We zorgen voor een stimulerende omgeving waarin gezonde alternatieven beschikbaar zijn;
- Professionals werken vanuit het concept positieve gezondheid.

### **Preventie**

Preventie richt zich op het in stand houden of bevorderen van de kwaliteit van leven op het gebied van welzijn en gezondheid door het positieve ervan te stimuleren, en daarmee het ontstaan van, terugkeren of verergeren van problemen of achterstanden te voorkómen. Preventie is anticiperen op wat zou kunnen gebeuren door te investeren in de kwaliteit van leven.

Resultaat:

- Inwoners zijn (financieel) zelfredzaam;
- **De inwoner zelf én/of de directe omgeving weet problemen vroegtijdig te signaleren en te zoeken naar een oplossing.**

Hoe gaan we daar mee aan de slag:

- We bevorderen de zelfstandigheid bij inwoners zodat inwoners regie op hun eigen leven kunnen (her)pakken;
- We zetten in op het voorkomen van problematiek of het verergeren daarvan.
  - **We werken samen met lokale werkgevers en initiatiefnemers, gesteund door het onderwijs om inwoners (financieel) zelfredzaam te maken;**

### **Versterken van de sociale basis in wijken en kernen**

**Voor inwoners met een vraag en/of behoefte is een plek dichtbij huis die laagdrempelig bezocht kan worden voor informatie, advies en ontmoeting, net dat steuntje in de rug om contact te leggen. Daarom gaan we bestaande voorzieningen versterken, nieuwe realiseren en er aan werken, dat inwoners het gewoon vinden om even binnen te lopen en laagdrempelig hun problemen kunnen bespreken met professionals die aanwezig zijn.** Hiermee zijn er natuurlijke vindplaatsen voor ondersteuning in de wijk en vergroten we het bereik. Daarnaast hebben deze

voorzieningen een preventieve functie; door er op tijd bij te zijn voorkomen we dat een hulpvraag uitgroeit tot zware ondersteuningsvraag.

Resultaat:

- Inwoners doen mee in hun eigen wijk/kern;
- Inwoners in de wijken/kernen kennen elkaar;
- Inwoners weten waar ze moeten zijn bij **een vraag, wens en/of behoefte;**
- Inwoners worden in hun directe omgeving geholpen bij een vraag.

Hoe gaan we daar mee aan de slag:

- In iedere wijk/kern zijn professionals werkzaam. Zij zijn de vaste gezichten in de wijk/kern;
- Er zijn voldoende activiteiten en voorzieningen beschikbaar in de directe omgeving van de inwoners **aansluitend op de lokale behoefte en ontwikkelingen;**
- We faciliteren ontmoeting op ontmoetingsplekken in de wijk die laagdrempelig en toegankelijk zijn;
- Inwoners zijn op de hoogte van het aanbod aan activiteiten en voorzieningen in de gemeente, wijken en kernen;
- Normaliseren van problematiek en faciliteren van de buurt en omgeving om ondersteuning te bieden.

### **Toeleiden naar gespecialiseerde ondersteuning**

Het kan zijn dat het aanbod aan voorzieningen en activiteiten in het voorliggende veld niet toereikend is om de vraag van de inwoner op te lossen. Ook kan er sprake zijn van een complexe situatie. **Inwoners die professionele hulp nodig hebben kunnen zelf contact opnemen met de gemeente of met behulp van een professional uit het voorliggende veld. We begrijpen het namelijk dat sommige inwoners een drempel ervaren bij het contact leggen van de gemeente. In die gevallen kan een voor hen bekende professional uit de wijk zorgen voor een warme overdracht van de hulpvraag aan de gemeentelijke toegang.**

**De gemeentelijke toegang onderzoekt vervolgens een maatwerkvoorziening passend is, en welke dat moet zijn.** Dit kan een toegekende ondersteuning zijn voor fysieke, mentale e/o financiële problematiek. De maatwerkvoorziening is aanvullend op het aanbod van activiteiten en voorzieningen vanuit de directe leefomgeving van de inwoner.

Resultaat:

- Er is een doorlopende lijn van hulp en ondersteuning voor onze inwoners;
- Inwoners worden in de directe omgeving geholpen.

Hoe gaan we daar mee aan de slag:

- **We investeren in passende algemene voorzieningen en preventieve programma's. Gespecialiseerde ondersteuning zetten we alleen waar dat nodig is;**
- We zorgen voor een goede samenwerking tussen de professionals in de wijk en de gemeentelijke toegang;
- We handelen volgens het AVE-model en weten wanneer er op- en afgeschaald moet worden bij complexe situaties.

## Evaluatie

Dit strategisch beleidskader is de paraplu boven diverse beleidsontwikkelingen die binnen het sociaal domein spelen. Er wordt dan ook bij iedere nieuwe beleidsnota, visie en/of uitvoeringsprogramma op gelet dat de geest van dit strategisch kader daarin passend is verwerkt.

Gelet op de vele maatschappelijke ontwikkelingen wordt het strategisch beleidskader daarnaast jaarlijks geëvalueerd en indien nodig bijgesteld. De gemeenteraad wordt jaarlijks geïnformeerd over de ontwikkelingen.