

# Waardevol Beesel

## *waardecreatie in onze gemeente*



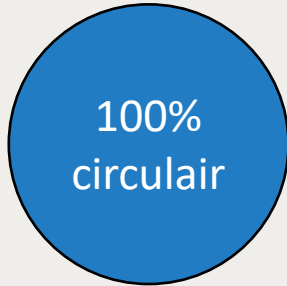
12 april 2021



# Agenda

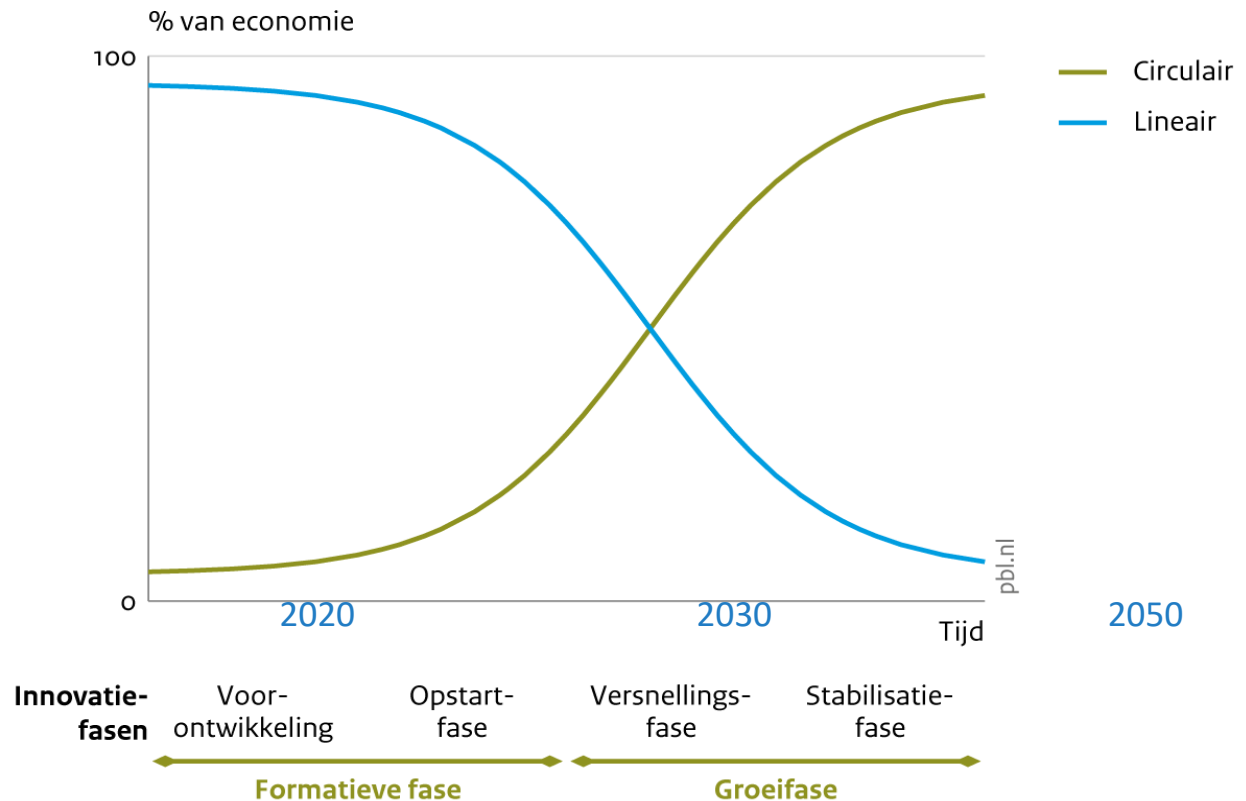
1. De achtergrond
2. Ambitie en aanpak
3. Rol van de gemeente
4. Focus op 3 projecten
5. Resultaat van de samenwerking
6. Planning

# Achtergrond



- In 2050 volledig circulair: alle primaire grondstoffen worden volledig en hoogwaardig hergebruikt
- Tussendoel in 2030 is 50% circulair, dat is al over ruim 8 jaar!
- PBL komt in 2023 met een instrument voor monitoring van de koers en de effecten richting 2050

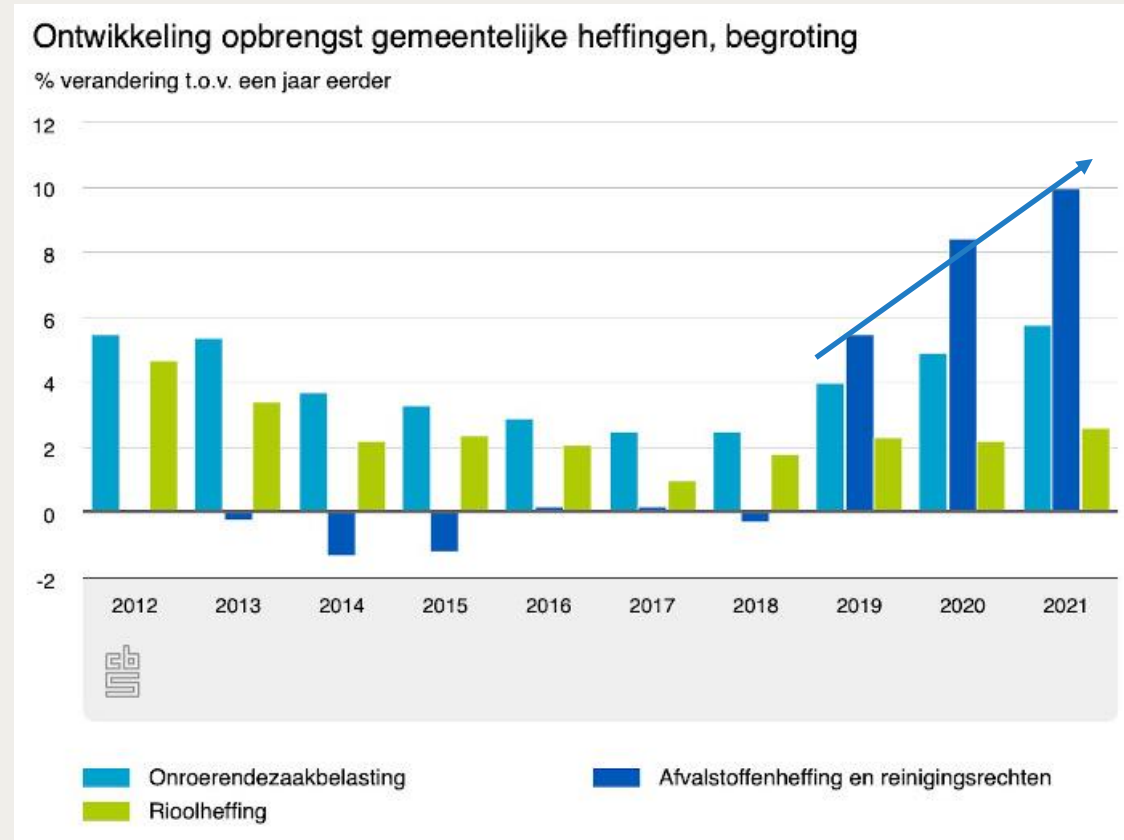
## Mate van circulariteit van economie



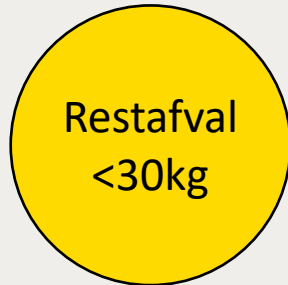
# Achtergrond



- Huidige milieupark voldoet niet aan de normen voor adequate inrichting conform Activiteitenbesluit
- Het innemen van kringloopgoederen op het milieupark zorgt voor minder (rest)afval en meer hergebruik
- Demontage van samengestelde afvalstromen zorgt voor een beter scheidingsresultaat en minder restafval



# Achtergrond



- In het grondstoffenplan is de ambitie opgenomen van 30 kg restafval in 2025, dit is nu ruim 60 kg
- Scheiding in meer afvalstromen op de milieustraat draagt direct bij aan deze doelstelling

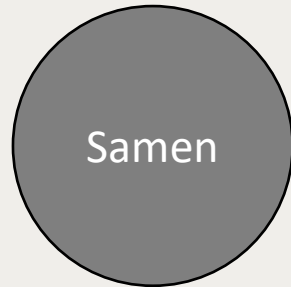
Jaartal	Totaal
2016	114
2017	110
2018*	163
2019	61

\* proef met vouchers

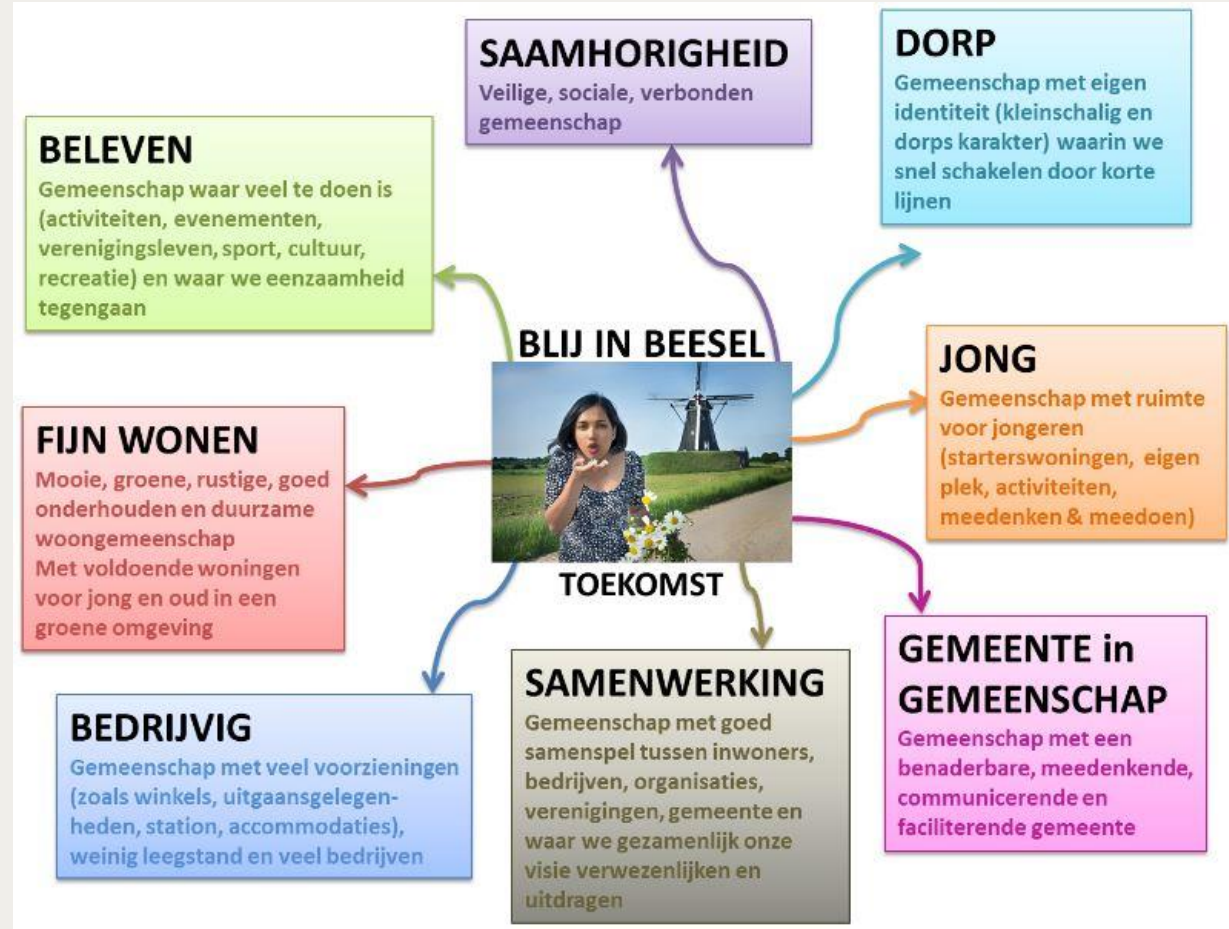
Eenheid: kilogram per inwoner

Bron: CBS

# Achtergrond

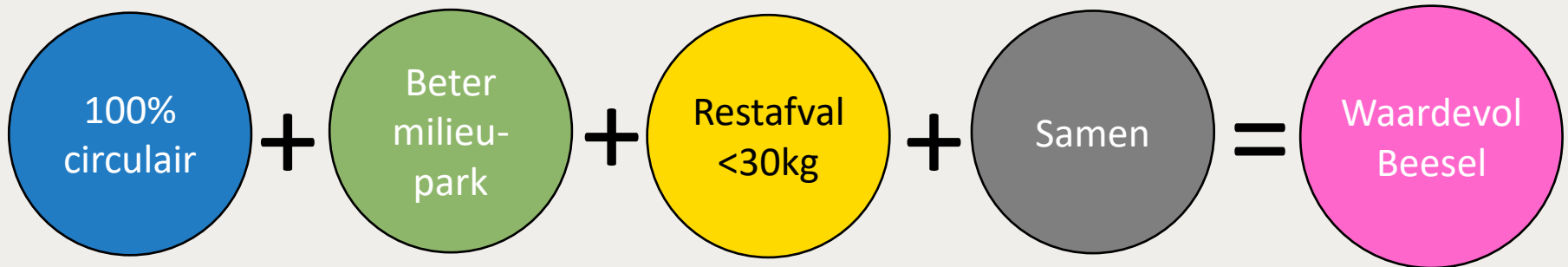


- Visie: Blij in Beesel, vandaag, morgen en overmorgen
- Ambitieagenda van Beesel: Samen aan de slag!
- Komen tot een bloeiend, levendig, saamhorig en duurzaam Beesel, waar alle inwoners trots op zijn



# Ambitie en aanpak

- Waarde behouden én waarde toevoegen



- Afval minimaliseren door hergebruik en creëren van meervoudige maatschappelijke waarden: milieu, sociaal, educatie, economie, werkgelegenheid, ...
- Focus op projecten: milieupark, textiel/leer en hout
- Tussentijds bijsturen mogelijk

# Ervaringen tot nu toe

Haalbaarheidsonderzoek en de voorbeelden elders hebben ons de volgende inzichten gebracht:

- Kleinschalig en laagdrempelig starten, daarna groeien
- Marges zijn klein en de financiële opbrengsten onzeker, waardoor ondernemers zeker niet automatisch investeren
- De kosten gaan voor de baten uit. Nú investeren kan op termijn resulteren in een kostenbesparing. Bovendien levert het kennis en inspiratie op die cruciaal is voor verdere opschaling
- Zorg voor eenvoud en flexibiliteit; geen organisatorische en juridische constructies maar 'open samenwerking' op basis van gedeelde visie en complementaire kennis en ervaring



# What's in it for us?

- **Repair Café:** kennisoverdracht en voortbestaan
- **Grescollege:** praktijkonderwijs gekoppeld aan uren voor “Ontwikkeling & Talent”, bijv. voor de leerlijnen marketing, textiel- en houtbewerking
- **Primula:** meer aanvoer van goederen, verkoop van bijzondere lokale producten, meer bekendheid
- **WJo Reuver:** meer efficiency, lagere verwerkingstarieven, lokaal ondernemerschap
- **Gemeente Beesel:** minder afval, scheidingspercentage lager, (sociale) werkgelegenheid, regionale expertise

# Rol van de gemeente

- Initiatief draagt bij aan verschillende beleidsdoelen van de gemeente
- Veel is onzeker, maar niets doen is geen optie. De afvalkosten stijgen alsmear en een transitie naar een circulaire economie kost tijd
- De gemeente wil dit initiatief tijdelijk ondersteunen door het inhuren van een kwartiermaker voor het 1<sup>e</sup> jaar. Een evaluatie vindt plaats na 3 jaar

# Focus op 3 projecten

## Optimaliseren brengvoorziening

- I. Kringloopcontainer met extern toezicht
- II. Eenvoudige demontage-werkzaamheden
- III. Extern innamepunt voor schoon puin, grond, dakafval en gips

## Investering

- I. € 6.000 inloopcontainer
- II. € 16.000 inventaris
- III. € 0

## Hergebruik A/B-hout

- Onderzoek materiaal
- Apart houden materiaal bij Primula en milieupark
- Houtwerkplaats samen met Grescollege, Repair Café en Primula
- Ontwerp en productie
- Marketing en verkoop

## Investering

- € 5.000 gereedschap
- Werkplaats bij lokaal houtbedrijf/Innofabriek?

## Hergebruik textiel en leer

- Onderzoek materiaal
- Apart houden materiaal bij Primula en milieupark
- Naaiatelier samen met Grescollege, Repair Café en Primula
- Ontwerp en productie
- Marketing en verkoop

## Investering

- € 1.800 naaimachines
- Werkplaats Grescollege?

## Exploitatie

De kwartiermaker zal in overleg met de partners komen tot een verdeling van de jaarlijkse exploitatiekosten over de partners

# Resultaat van de samenwerking

- Een meer toekomstbestendig milieupark
- Een betaalbare afvalvoorziening op termijn
- Onderwijsvernieuwing: praktijk, techniek en lokaal
- Vergroten weerbaarheid van de regio (regionomie)
- Uiteenlopende werkzaamheden, iedereen doet mee!
- Anderen inspireren om ook circulair te ondernemen
- Communicatie en bewustwording in de brede gemeenschap; o.a. via afvalcampagne, zichtbare voorbeelden bij milieupark, Grescollege en Primula, expositie kunst en/of mode, toneelvereniging.

# Planning

Werkzaamheden eerste jaar:

1. Bestuurlijke intentieovereenkomst (Q2 2021)
2. Werven van 1 à 2 vrijwilligers Primula (Q2 2021)
3. Afspraken brengvoorziening formaliseren (Q2 2021)
4. Plaatsen kringloopcontainer milieupark (Q3 2021)
5. Inpassen onderwijsprogramma (Q3 2021)
6. Start met productie naaiatelier (Q4 2021)
7. Samenwerking houtbedrijf (Q4 2021)
8. Start met Productie houtwerkplaats (Q1 2022)

# Bedankt voor uw aandacht!



Meer informatie:  
Buiten organisatieadvies  
(+31) 26 – 35 47 887  
[www.buitenorganisatieadvies.nl](http://www.buitenorganisatieadvies.nl)



Of neem direct contact op met:  
Bas Grol  
(+31) 6 – 2708 55 62  
[bas@buitenorganisatieadvies.nl](mailto:bas@buitenorganisatieadvies.nl)

**buiten**  
organisatieadvies