

Duurzaamheid

en

millenniumdoelen

samen naar een duurzame toekomst

Inhoudsopgave

duurzaamheidsbeleid en millenniumdoelen	3
Aanleiding	3
Keuze gemeente Beesel	3
Kernboodschap millennium Gemeente Beesel	3
Definitie duurzaamheid	4
Wat doen we aan duurzaamheid in onze gemeente?	4
Wat doen we om de milieubelasting binnen onze organisatie te verminderen?	8
Ambities op het gebied van duurzaamheid	10
Ambities voor 2030	10
Doelstellingen voor 2015	10
Schematische aanpak duurzaamheid en millenniumdoelen in Beesel	12
Rol van de gemeente Beesel	13
Uitgangspunten duurzaamheidsbeleid	13
Plan van aanpak	14
Aanpak millenniumdoel 8	14
Aanpak millenniumdoel 7	16
People	16
Planet	17
Profit	18
Samenvatting actiepunten	20
Bijlage: ingevulde vragenlijsten lokale duurzaamheidsmeter	23

Duurzaamheid en millenniumdoelen

Duurzaamheid en de millenniumdoelen staan breed in de belangstelling. Maar wat wordt nu eigenlijk bedoeld met duurzaamheid en de millenniumdoelen en hoe gaat de gemeente Beesel met deze onderwerpen om? In deze notitie wordt uiteengezet wat onder millenniumdoelen en duurzaamheid wordt verstaan, wat op dit gebied wettelijk verplicht is, wat Beesel al doet aan duurzaamheid, waar mogelijkheden liggen om Beesel verder te verduurzamen en hoe dit aangepakt kan worden.

Aanleiding

In september 2000 kwamen de wereldleiders in VN-verband bij elkaar voor de Millenniumtop. Er werd afgesproken om gezamenlijk te vechten tegen een aantal grote mondiale problemen. Deze beloften zijn samengevat in de acht Millenniumdoelen. De millenniumdoelen houden in dat in 2015:

1. extreme armoede en honger zijn uitgebannen.
2. alle jongens en meisjes naar school gaan.
3. mannen en vrouwen dezelfde rechten hebben.
4. kindersterfte sterk is afgenomen.
5. minder vrouwen door zwangerschap sterven.
6. de verspreiding van ziektes als aids en malaria gestopt is.
7. meer mensen in een duurzaam leefmilieu leven.
8. meer eerlijke handel, schuldenverlichting en hulp is.

De gemeente Beesel ziet het belang in van deze millenniumdoelen en wil constructief bijdragen aan de oplossing van de genoemde problemen. Deze nota vormt het uitgangspunt voor toekomstige acties. Er is voor een gemeente geen verplichting om actief Millenniumgemeente te zijn. Echter er zijn wel internationale afspraken gemaakt op het gebied van energiebesparing en duurzame energie, waaraan wij als gemeente onze bijdrage moeten leveren.

Keuze gemeente Beesel

De gemeente kan op lokaal niveau een bijdrage leveren op mondiaal niveau met de gedachte 'Denk Mondiaal, Handel Lokaal'. Zowel in de toekomstvisie 'Beesel pakt de toekomst' als in het collegeprogramma 2010-2014 'van versobering naar sociale verrijking, een nieuwe balans', kiezen de gemeenteraad en het college hier ook specifiek voor:

Bewoners en bedrijven stellen steeds hogere eisen op punten als leefbaarheid en duurzaamheid. Ook wij zijn er van overtuigd dat duurzaamheid nodig is, willen wij en de generaties na ons, een prettige toekomst hebben. De economische activiteiten in onze gemeente (toerisme, dienstverlening, agribusiness en industrie) lenen zich goed voor het ontwikkelen van duurzame ketens. Duurzaamheid kan ook dienen als bron van economische innovatie en ontwikkeling. Beesel omarmt daarom duurzaamheid als leidend economisch principe.

en

Dit college onderschrijft de doelstellingen van de Verenigde Naties met betrekking tot millenniumgemeenten. In de komende collegeperiode onderzoeken we in hoeverre we op onze eigen schaal ons handelen kunnen inrichten zodat we bij kunnen dragen aan deze doelstellingen.

In het milieubeleidsprogramma 2012-2014 (duurzame fundamenten voor de toekomst) hebben we deze keuze als volgt gespecificeerd:

We voeren duurzaamheidsbeleid in dat breder is dan alleen onze eigen gemeente. De gemeente Beesel wordt millenniumgemeente, waarbij de nadruk ligt op een duurzaam leefmilieu (doelstelling 7) en eerlijke handel (doelstelling 8).

Kernboodschap millenniumgemeente

Het succes van een Millennium Gemeente rust op twee peilers. Enerzijds gaat het om het uitvoeren van concrete activiteiten en het behalen van resultaat. Anderzijds, en tegelijkertijd, is het van groot belang om op systematische wijze te communiceren over de Millennium Gemeente. Laat zien welke inzet wordt gepleegd en tot welke resultaten die leidt.

Goede communicatie over de VN Millenniumdoelen en over de concrete inzet van de gemeente kan leiden tot verhoogde bewustwording onder burgers. Die verhoogde bewustwording kan zich vertalen in een groter (politiek) draagvlak voor inspanningen van de gemeente op dit terrein, en in een toename van particulier initiatief.

Definitie duurzaamheid

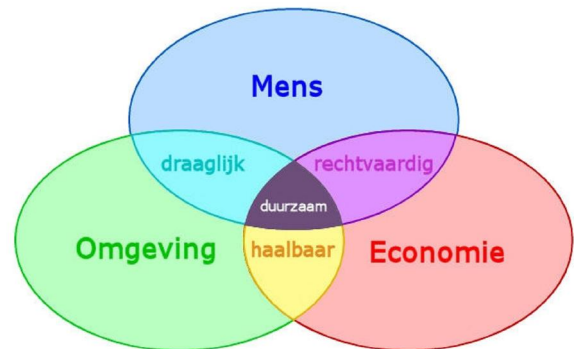
De algemene definitie van duurzaamheid is gegeven door de Brundtland-commissie die deze definitie in 1987 in het rapport 'Our common future' opnam:

“Duurzame ontwikkeling is die ontwikkeling die voorziet in de behoeften van huidige generaties, zonder daarmee de mogelijkheden voor toekomstige generaties om ook in hun behoeften te voorzien, in gevaar te brengen.”

Het uitgangspunt van duurzaamheid is hierbij dat er een gezond evenwicht moet zijn tussen ecologische, economische en sociale factoren. Dit evenwicht wordt in de duurzame ontwikkeling vaak aangeduid als de balans tussen mens (people), omgeving (planet) en economie (profit).

Meestal wordt duurzaamheid geassocieerd met de planet kant (klimaat- en milieubeleid). Het gaat dan vaak over windmolens, energiebesparing en dergelijke. Duurzaamheid gaat met de twee andere P's van People en Profit echter ook over onderwerpen als burgerparticipatie, cultureel erfgoed, onderwijs, sociale samenhang, veiligheid, woonomgeving, arbeid, economische structuur, kennis, ruimtelijke vestigingsvoorwaarden.

De samenhang tussen people, planet en profit maakt het juist duurzaam. Alleen planet of profit of people op zich is niet duurzaam.



Duurzaamheid is dus een breed begrip en beslaat diverse beleidsvelden van de gehele gemeentelijke organisatie. Het is een thema dat vele beleidsvelden, maar ook inwoners, organisaties en ondernemers met elkaar kan verbinden.

Vertaald naar beleid betekent dit kortweg dat er bij de besluitvorming een afweging moet worden gemaakt tussen de consequenties van verschillende keuzes vanuit sociaal-cultureel (people), economisch (profit) en ecologisch (planet) perspectief.

Wij willen het unieke karakter van Beesel versterken door het evenwicht tussen people, planet en profit te herstellen en te bewaren. Duurzame ontwikkeling biedt nieuwe kansen en uitdagingen voor onder andere economie, werkgelegenheid, vergroten van de betrokkenheid van inwoners, sociale cohesie en kostenbesparingen op energie en materiaalgebruik.

Wat doen we aan duurzaamheid in onze gemeente?

Om een beeld te krijgen wat we allemaal doen op het gebied van duurzaamheid hebben we ervoor gekozen om de lokale duurzaamheidsmeter in te vullen. Deze duurzaamheidsmeter moet antwoorden geven op een aantal vragen: Wat doen we gemeentebreed al op het gebied van duurzaamheid? Wordt het principe van duurzame ontwikkeling duidelijk vertaald van beleid naar uitvoering? Hoe duurzaam is Beesel ten opzichte van andere gemeenten?

Daarnaast vullen we jaarlijks de milieubarometer in, die een beeld geeft van de milieubelasting van ons gemeentehuis.

De Lokale Duurzaamheidsmeter bestaat uit drie vragenlijsten, geënt op de drie dimensies van duurzame ontwikkeling: *People*, *Planet* en *Profit*. De vragenlijsten (bijlage 1) zijn ingevuld met medewerking medewerkers van alle afdelingen binnen het gemeentehuis.

In onderstaande tabellen staat een samenvatting van deze lijsten en een korte uitleg wat we al doen en waar we nog werk van gaan maken. Uit de vragenlijsten (bijlage 1) blijkt dat wij op een heel aantal punten al duurzaam werken. De vragen die wij positief beantwoorden, zijn duurzame activiteiten. Het is duidelijk is dat we op een aantal punten nog vooruitgang kunnen boeken. Maar we kiezen bij sommige onderwerpen bewust om ons hierop niet te richten. Niet alle activiteiten passen bij (de schaal van of de problematiek binnen) onze gemeente.

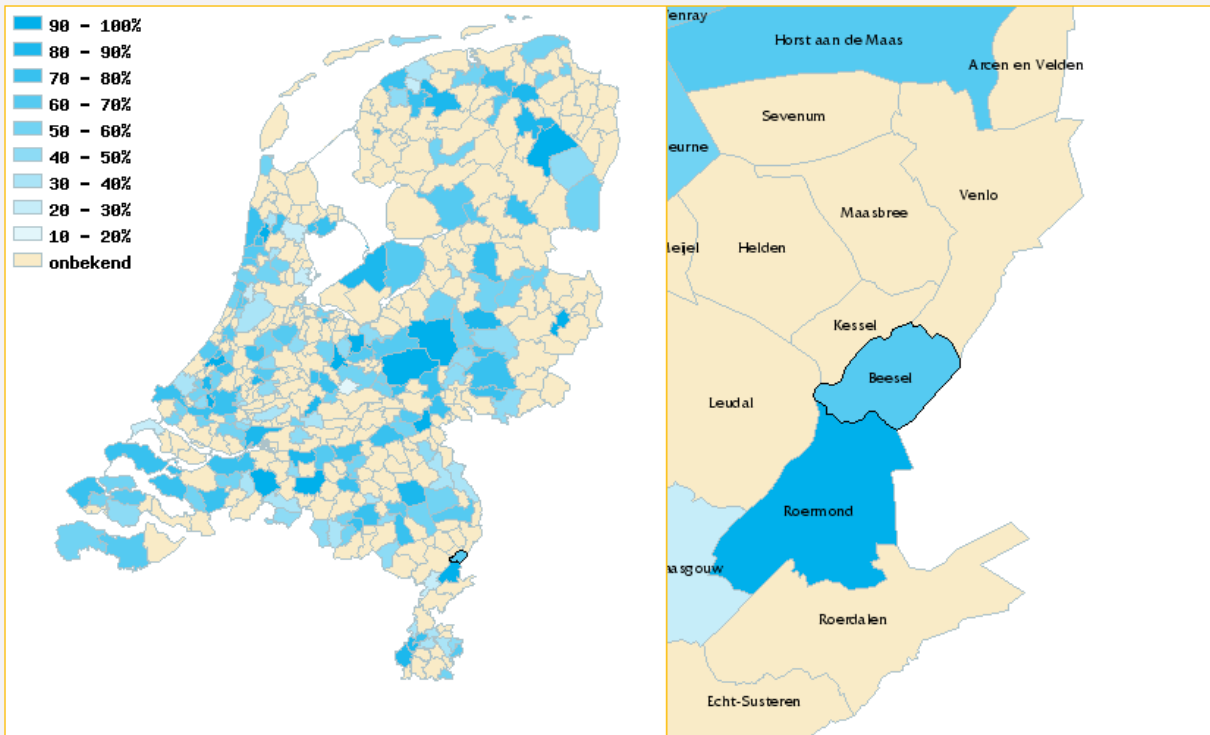
Score	Onderwerp	TOELICHTING
People 64%	Burgerparticipatie	<p><i>Burgerparticipatie verwijst naar een samenleving waarin 'de driehoek' van burgers, overheid en maatschappelijke organisaties evenwichtig de lusten en lasten, rechten en plichten, 'zorgen voor' en 'zorgen dat', verdelen. Er zijn verschillende vormen van burgerparticipatie. De vragen gaan vooral in op het betrekken van burgers bij beleidsontwikkeling en uitvoering (verticale burgerparticipatie).</i></p> <p>Op de 8 vragen met betrekking tot burgerparticipatie kunnen we er 7 positief beantwoorden. We hebben alleen geen verordening voor het burgerinitiatief in werking. Ons inziens hebben we voldoende informatie en procedureregels over burgerinitiatief opgenomen in onze visie en strategie op participatie. We gaan deze strategie niet formaliseren in de vorm van een verordening</p>
	Sociaal beleid	<p><i>Een belangrijke taak van gemeenten is het versterken van sociale cohesie en het beschermen van minderheden en zwakkeren in de samenleving. Belangrijk is dat niemand wordt buitengesloten en kansen worden gecreëerd voor deelname aan het maatschappelijke leven.</i></p> <p>Op de 12 vragen met betrekking tot sociaal beleid, kunnen we er 6 positief beantwoorden. De 6 resterende vragen gaan over vrouwenparticipatie in de eigen organisatie. Bij ons personeelsbeleid richten we ons in eerste instantie op de kwaliteiten van de sollicitanten en niet specifiek op geslacht en herkomst. Dit gaan we ook in de nabije toekomst niet doen. Ook kennen we in onze gemeente geen dusdanige problemen met daklozen of illegalen dat het zinvol is daarvoor beleid vast te stellen</p>
	Internationale samenwerking	<p><i>Het is belangrijk om lokale ontwikkelingen in een grotere context te plaatsen, dus voorbij de eigen straat en de wijk. Immers, duurzame ontwikkeling betekent vooral ook rekening houden met mensen elders. Het actief bevorderen van mondiaal bewustzijn of actief wereldburgerschap biedt de gemeente kansen voor meer begrip en lokaal draagvlak. Internationale samenwerking, binnen of buiten Europa, kan hier eveneens aan bijdragen.</i></p> <p>Van de 7 vragen met betrekking tot internationale samenwerking kunnen we er 3 positief beantwoorden. In dit duurzaamheidsbeleid kiezen we er niet voor om partnersteden of zustergemeenten te zoeken of om gerichte ontwikkelingshulp te gaan geven. De kosten hiervan zijn relatief hoog qua capaciteit en budget en op de schaal van onze gemeente levert dit relatief weinig meerwaarde op.</p>
Planet 58%	Klimaat en energie	<p><i>Gemeenten spelen een belangrijke rol in het realiseren van de klimaatdoelstellingen van het Rijk. Hoe gaat de gemeente om met kaderstelling (ambitiestelling) en het versterken van draagvlak (bewustwording/ gedragsverandering) voor de lokale ambities in relatie tot de problematiek rond klimaatverandering.</i></p> <p>Van de 12 vragen met betrekking tot klimaat en energie kunnen we er 9 positief beantwoorden. De resterende vragen kunnen we grotendeels met ja beantwoorden na de uitvoering van het duurzaamheidsbeleid. We zijn in het kader van de energiestrategie bezig met het opstellen van meetbare doelen voor energiebesparing en duurzame energie. We kiezen er bewust voor om energiebeleid op te stellen en geen klimaatbeleid. Daarom sluiten we ons niet aan bij het klimaatverbond en berekenen we niet de CO2 uitstoot. In plaats daarvan berekenen we het energieverbruik binnen onze gemeente.</p>
	Natuur en milieu	<p><i>Dit gaat over behoud en versterken van de lokale flora en fauna (biodiversiteit) en overige ecologische of milieudiensten binnen de grenzen van de gemeente.</i></p> <p>Van de 10 vragen met betrekking tot natuur en milieu, kunnen we er 5 positief beantwoorden. De overige vragen gaan over ecologisch beleid. In deze nota doen we een voorstel om dit actief op te pakken.</p>
	Duurzaam waterbeheer	<p><i>Waterbeheer betekent:</i></p> <ul style="list-style-type: none"> - Controleren en onderhouden van dijken (zorg voor de waterkering) - Zuiveren van afvalwater en zorgen voor schoon oppervlaktewater (zorg voor waterkwaliteit) - Er voor zorgen dat er niet te veel en niet te weinig water is (zorg voor waterkwantiteit) <p><i>Gemeenten hebben een zorgplicht voor afvalwater, grondwater en hemelwater. In de Europese Kader Richtlijn Water staat ecologie centraal hetgeen moet worden doorvertaald op alle bestuursniveaus.</i></p> <p>Van de 8 vragen over water, kunnen we er 4 positief beantwoorden. De overige vragen gaan over een actief (voorlichtings)beleid gericht op waterbesparing. In verband met prioriteitstelling hebben we ervoor gekozen dit onderwerp voorlopig niet actief op te pakken, mede gezien het feit dat we een voorloper zijn op het gebied van afkoppeling van hemelwater.</p>

Score	Onderwerp	TOELICHTING
Profit 54%	Duurzame bedrijfsvoering	<p><i>Binnen dit thema wordt ingegaan op twee belangrijke rollen die de (lokale) overheid kan spelen om duurzaam ondernemen te bevorderen: ten eerste heeft zij een voorbeeldfunctie en ten tweede vormt de overheid in zijn geheel een invloedrijke marktpartij. Hierbij wordt het accent gelegd op duurzaam inkopen. Eenvoudig gezegd betekent duurzaam inkopen dat milieu en mensenrechten uitgangspunt moeten zijn van het inkoopbeleid.</i></p> <p><i>Van de 18 vragen kunnen we er 7 positief beantwoorden. Dit zijn vragen over interne milieuzorg. In deze nota doen we voorstellen om duurzamer in te kopen en om de interne milieuzorg te intensiveren. Van de resterende 11 vragen zullen na uitvoering van het beleid een groot aantal positief beantwoordt kunnen worden. Enkele vragen zijn voor ons niet van toepassing (we hebben bijvoorbeeld geen catering in de kantine) of zijn niet haalbaar (energieneutraliteit in 2015 of duurzaam beleggen)</i></p>
	Duurzame mobiliteit	<p><i>Goede bereikbaarheid is een belangrijke factor voor economische ontwikkeling. De vragen zijn gericht op het stimuleren van een zuinige en schone mobiliteit. Enkele vragen zijn eveneens gericht op het bevorderen van verkeersveiligheid.</i></p> <p><i>Van de 8 vragen kunnen we er 6 positief beantwoorden. Voor de mobiliteit van de eigen organisatie zullen we op korte termijn een mobiliteitsscan uitvoeren om de verbeterpunten te achterhalen en daarop in het kader van de interne milieuzorg actie op ondernemen.</i></p>
	Duurzaam bedrijfsleven	<p><i>Een gemeente heeft diverse mogelijkheden om ondernemers in hun regio de stimuleren en te helpen om voortgang te boeken op het terrein van maatschappelijk verantwoord ondernemen.</i></p> <p><i>Een sector waar (lokale) overheden veel invloed hebben om de core business te verduurzamen is de (woning)bouw. Duurzaam bouwen gaat niet alleen over energieprestaties maar betreft eveneens onderwerpen als gebruikte materialen en gebruikskwaliteit.</i></p> <p><i>Van de 11 vragen over duurzaam bedrijfsleven kunnen we er 5 positief beantwoorden. In het kader van fairtrade gemeente willen we ons meer gaan richten op maatschappelijk verantwoord ondernemen van bedrijven. Voor veel vragen van dit onderwerp is wel al een aanzet gemaakt. Dit moet echter verder uitgewerkt worden om de resterende vragen positief te kunnen beantwoorden.</i></p>

In vergelijking met de andere 202 gemeenten die de lokale duurzaamheidsmeter hebben ingevuld, staan we op de 111^e plaats. In Limburg hebben 16 gemeenten de vragenlijsten ingevuld. (Maastricht, Meerssen, Kerkrade, Roermond, Beek, Heerlen, Beesel, Landgraaf, Horst aan de Maas, Vaals, Venray, Stein, Schinnen, Nuth, Maasgouw en Bergen. Van deze Limburgse gemeenten staan we op de 7^e plaats. Onderstaande figuur geeft grafisch aan hoe andere gemeenten in Nederland scoren.

People > Gemeente > Beesel

Beesel (64.44%) ▼ >>



Gemeente: Beesel

provincie: Limburg (13.795 inwoners)
 adres: Postbus 4750, 5953 ZK Reuver
 telefoon: 077-4749292
 fax: 077-4745888
 e-mail: info@beesel.nl
 website: www.beesel.nl

contactpersoon: Mevr Esther Swinkels

adres: Postbus 4750 5953 ZK Reuver
 e-mail: esther.swinkels@beersel.nl

indicator	gegevens uit	score	correctiefactor	score (%)
People	2012	29	0	64 %
Planet	2012	31	-2	58 %
Profit	2012	26	0	52 %

Wat doen we om de milieubelasting binnen onze organisatie te verminderen?

De lokale duurzaamheidsmeter is erop gericht om inzicht te bieden in de ambities en initiatieven van gemeenten op het gebied van duurzame ontwikkeling. Het instrument is naar buiten, naar de maatschappij gericht.

Daarnaast hebben wij een instrument dat de specifieke milieubelasting onderzoekt van onze eigen organisatie. We vullen namelijk al enkele jaren de milieubarometer in, waarin we een beeld krijgen van de milieu-inspanningen binnen onze eigen organisatie.

De afgelopen jaren hebben we binnen onze gemeente concreet de volgende maatregelen genomen (hierbij wordt opgemerkt dat deze lijst waarschijnlijk niet uitputtend is):

- Renovatie gemeentehuis met alle duurzame maatregelen leidend tot energielabel A
- Facilitair:
 - fairtrade koffie
 - inkoop groene stroom
 - papier met ecolabel (geproduceert met FSC-hout)
 - standaard tweezijdig printen
- Woon-werkverkeer:
 - minder woon-werk verkeer door faciliteren telewerken
- Zakelijk verkeer:
 - stimuleren gebruik openbaar vervoer door aanbieden treinkaartjes
 - aanbieden dienstfietsen.
- ICT
 - zuinigere apparatuur (thin clients)
- Milieu
 - Diverse projecten om duurzaamheid bij inwoners te bevorderen:
 - energieadvies op maat
 - ledlampen-actie
 - Limburgse energiesubsidie
 - Beesels Beste Idee voor Duurzaamheid
 - communicatieprojecten
 - energie tips in Gemeente-Info
 - redactionele stukken in Gemeente-Info
 - Duurzaamheidskrantje huis aan huis verspreid
 - Dag van de duurzaamheid op YouSeeRadio
 - Open Dag gemeentehuis thema Duurzaamheid
 - Duurzame leerlijn basisonderwijs waaraan 3 scholen deelnemen (5 stromen)
 - Project energie en bedrijven
- RO en bouwen
 - structuurvisie met aandacht voor klimaatadaptatie
 - prestatieafspraken met Woongoed2Duizend
 - korting op grondprijzen kavels bij toepassing duurzaam bouwen
 - Offenbekerbenden stedenbouwkundig duurzaam ingericht (zongericht verkavelen)
- Openbare verlichting:
 - vervanging oude armaturen door energiezuinige hoogfrequente verlichting
 - proef in Heerstraat met LED-verlichting
- Welzijn
 - aanbesteden van groepsvervoer met duurzame criteria

Momenteel zijn we bezig of beginnen we op korte termijn met de volgende duurzame maatregelen:

- Uitwerking plan Molenveld Zuid met de ambitie om een energieneutrale wijk te realiseren;
- Zonnepanelen op daken gemeentelijke gebouwen
- Led-verlichting op Rijksweg
- mobiliteitsscan gemeentelijke organisatie
- project Groene Vogel (energiebesparing bij inwoners)

In onderstaande tabel staan de gegevens van de milieubarometer van het gemeentehuis in 2008 en 2009 (voor de renovatie) en 2011 (na de renovatie), vergeleken met een gemiddeld kantoor. Het jaar 2010 (tijdens de verbouwing) hebben we buiten beschouwing gelaten omdat dit jaar geen representatief beeld geeft van de normale bedrijfsvoering.

Hieruit blijkt dat we over het algemeen goed scoren qua milieubelasting, met name na de renovatie. Onze CO2 emissie is al jaren laag omdat wij groene stroom gebruiken. We gebruiken sinds de renovatie minder elektriciteit, minder brandstof, minder water en minder papier. Uit de tabel blijkt dat de milieubelasting van het gemeentehuis sinds 2008 beduidend is afgenomen. Ook bij de vergelijking met een gemiddeld kantoor, steekt ons gemeentehuis er gunstig tegen af.

Kengetallen uit milieubarometer		2008 Gemeente- huis	2009 Gemeente- huis	2011 gemeente- huis	Gemiddeld kantoor met grijze stroom (excl. Org. >1.500 fte) 2011 per fte
Elektriciteit					
Elektriciteitsverbruik/ vloeroppervlak	kWh/m ²	144	165	106	76,1
Elektriciteitsverbruik/ medewerker	kWh/fte	3.162	3.478	2.161	2.515
Percentage nacht- of dalverbruik	%	35,1	36,3	60,2	0
Brandstoffen					
Brandstof voor verwarming/ gebouwinhoud	m ³ gas eq./m ³	8,44	8,23	2,41	2,06
Brandstof voor verwarming/ vloeroppervlak	m ³ gas eq./m ²	22,8	22,2	6,52	7,54
Brandstof voor verwarming/ medewerker	m ³ gas eq./fte	501	470	133	249
Gebouwbonden energie					
Gebouwbonden energieverbruik	GJ	2.794	3.017	1.584	-
Gebouwbonden energieverbruik per vloeroppervlak	GJ/m ²	1,9	2,06	1,08	0,858
Gebouwbonden energieverbruik per medewerker	GJ/fte	41,8	43,4	22	28,4
Water & afvalwater					
Waterverbruik per medewerker	m ³ /fte	8,85	7,19	4,99	9,33
VE per m ³ waterinkoop (afvalwatercoëfficiënt)	VE/m ³	0,0186	0,0281	0,0389	0,0227
Kantoorpapier					
Papierinkoop per medewerker	kg/fte	67,4	59,8	49,9	41,3
Afval					
Afvalscheiding	%	39,4	39,4	35,2	44,6
Afval per medewerker	kg/fte	106	102	92,1	182
Ongesorteerd afval per medewerker	kg/fte	64,4	61,9	59,6	101
Gesorteerd afval per medewerker	kg/fte	41,8	40,2	32,4	81,3
Papierafval per medewerker	kg/fte	40,4	38,9	31,2	67,5
Gevaarlijk afval per medewerker	kg/fte	0,15	0,144	0,139	1,05
Percentage papierafval	%	38,1	38,1	33,9	37,1
Percentage ongesorteerd bedrijfsafval	%	60,5	60,5	64,6	55,3
Vervoer					
Woon-werkkilometers/ medewerker	km/fte	3.829	5.269	niet uitgezocht	5.519
Aandeel OV, fiets en lopen in woon- werkverkeer	%	0	11,4	niet uitgezocht	50,2
Zakelijke kilometers/ medewerker	km/fte	1.435	1.362	niet uitgezocht	1.816
CO2 en Compensatie					
Totale CO2 emissie/ medewerker	ton CO2/fte	1,95	2,08	0,275	2,6
Gebouwbonden CO2 emissie per medewerker	ton CO2/fte	0,961	0,909	0,275	1,56
Gebouwbonden CO2 emissie per vloeroppervlak	kg CO2/m ²	43,7	43	13,5	47,2

Ambities op het gebied van duurzaamheid

Wanneer we de internationale en nationale ontwikkelingen bekijken op de thema's energie, grondstoffen, biodiversiteit en lokale milieukwaliteit, dan is duidelijk dat we wereldwijd voor een enorme opgave staan en doet zich de vraag voor wat de gemeente Beesel hieraan kan bijdragen. Duidelijk zal zijn dat die bijdrage klein is, maar de gemeente doet wat binnen haar verantwoordelijkheid mogelijk is.

De gemeenteraad en het college hebben in respectievelijk de Toekomstvisie en het collegeprogramma aangegeven dat duurzaamheid één van de peilers moet zijn van het gemeentelijk beleid.

Ambitie voor 2030

De gemeente streeft naar een leefomgeving die uitnodigt om in te wonen, te werken, te ondernemen, te spelen en te recreëren. Deze omgeving is daartoe gezond, veilig, schoon, uitdagend en educatief.

Bij inwoners zit duurzaamheid 'tussen de oren' en ze leven en handelen daardoor duurzaam.

Binnen de gemeente Beesel wordt in 2030 voldoende duurzame energie opgewekt om daarmee energieneutraal te zijn. Mocht uit de energiestrategie blijken dat deze ambitie niet haalbaar is, dan wordt gestreefd naar de kortst mogelijke termijn waarbinnen de ambitie wel haalbaar blijkt.

Nieuwe woningen in de gemeente zijn of worden duurzaam gebouwd. Uiterlijk in 2015 worden nieuwbouwwoningen in Beesel energieneutraal gebouwd en bestaande bouw is in 2030 vergelijkbaar met nieuwbouw op het gebied van energieneutraliteit door energiebesparende maatregelen en duurzame energieopwekking op gebiedsniveau.

De visie van de gemeente Beesel is dat zij, samen met de inwoners, bedrijven en (overheids-) instanties, al het nodige doet wat binnen haar mogelijkheden ligt om te werken aan een duurzame gemeente. Dit betekent voor de komende decennia werken aan:

- ✚ Energiebesparing
- ✚ Minder gebruik van fossiele brandstoffen en meer gebruik van hernieuwbare energiebronnen.
- ✚ Zoveel mogelijk productie van duurzame energie: zon, wind, biomassa en/of geothermie. We ondersteunen de initiatieven van burgers, bedrijven en organisaties voor een lokale energiecorporatie.
- ✚ Zuinig gebruik van grondstoffen
- ✚ Zoveel mogelijk hergebruik van producten en grondstoffen (conform het cradle to cradle principe)
- ✚ Zoveel mogelijk grondstoffen uit het afval herwinnen
- ✚ Ontwikkeling, beheer en bescherming van natuur, landschap en groen ten behoeve van het behoud van waardevolle ecosystemen en biodiversiteit
- ✚ Bijdragen aan lokale milieukwaliteit in andere delen van de wereld door duurzaam inkopen (Fair Trade Gemeente) en duurzaam consumeren te stimuleren. Bedrijven kunnen hier aan bijdragen door kritisch te kijken naar de keten van (internationale) toeleveranciers (maatschappelijk verantwoord ondernemen).
- ✚ Behoud en bescherming van de lokale milieukwaliteit.

Doelstellingen voor 2015

Uit de lokale duurzaamheidsmeter en de milieubarometer, volgt een aantal punten waarop wij ons duidelijk nog kunnen verbeteren. Deze nota geeft de richting aan waarin wij dat willen bereiken.

We richten ons voornamelijk op de millenniumdoelen 7 (duurzaam leefmilieu) en 8 (eerlijke handel) We beperken ons tot deze twee doelen omdat de millenniumgemeente campagne door de VNG slechts tot 2015 doorloopt. Het is niet reëel om binnen dit korte tijdsbestek meerdere millenniumdoelen effectief aan te pakken. Na 2015 moeten we op eigen kracht verder.

We kiezen specifiek voor de doelen 7 en 8 omdat wij ons met name willen richten op de doelen waar we op lokaal niveau duidelijk kunnen bijdragen.

Tijdens de open dag van het gemeentehuis is door de bezoekers van de millenniumstand aangegeven welk millenniumdoel zij het belangrijkste vonden. Millenniumdoel 1 (voorkomen armoede) kwam hierbij als belangrijkste doel uit de bus.

Om twee redenen willen we ons niet specifiek op dit doel richten: ten eerste omdat deze doelstelling volgens metingen van het NCDO (Nederlands Centrum voor Duurzame Ontwikkeling) wordt behaald in 2015. Ten tweede omdat het moeilijk is om armoede in de wereld te bestrijden op de schaal van de gemeente Beesel. We moeten ons dan al gaan richten op internationale samenwerking, hetgeen niet past in de gedachte om lokaal te handelen. Met onze ambitie om fair trade gemeenten te worden dragen we indirect wel degelijk bij aan de armoedebestrijding in ontwikkelingslanden. Door een eerlijke prijs te bieden voor producten en door duurzaam te beleggen, wordt de lokale economie in deze landen gestimuleerd. Dit heeft op den duur positieve gevolgen voor de gehele bevolking.

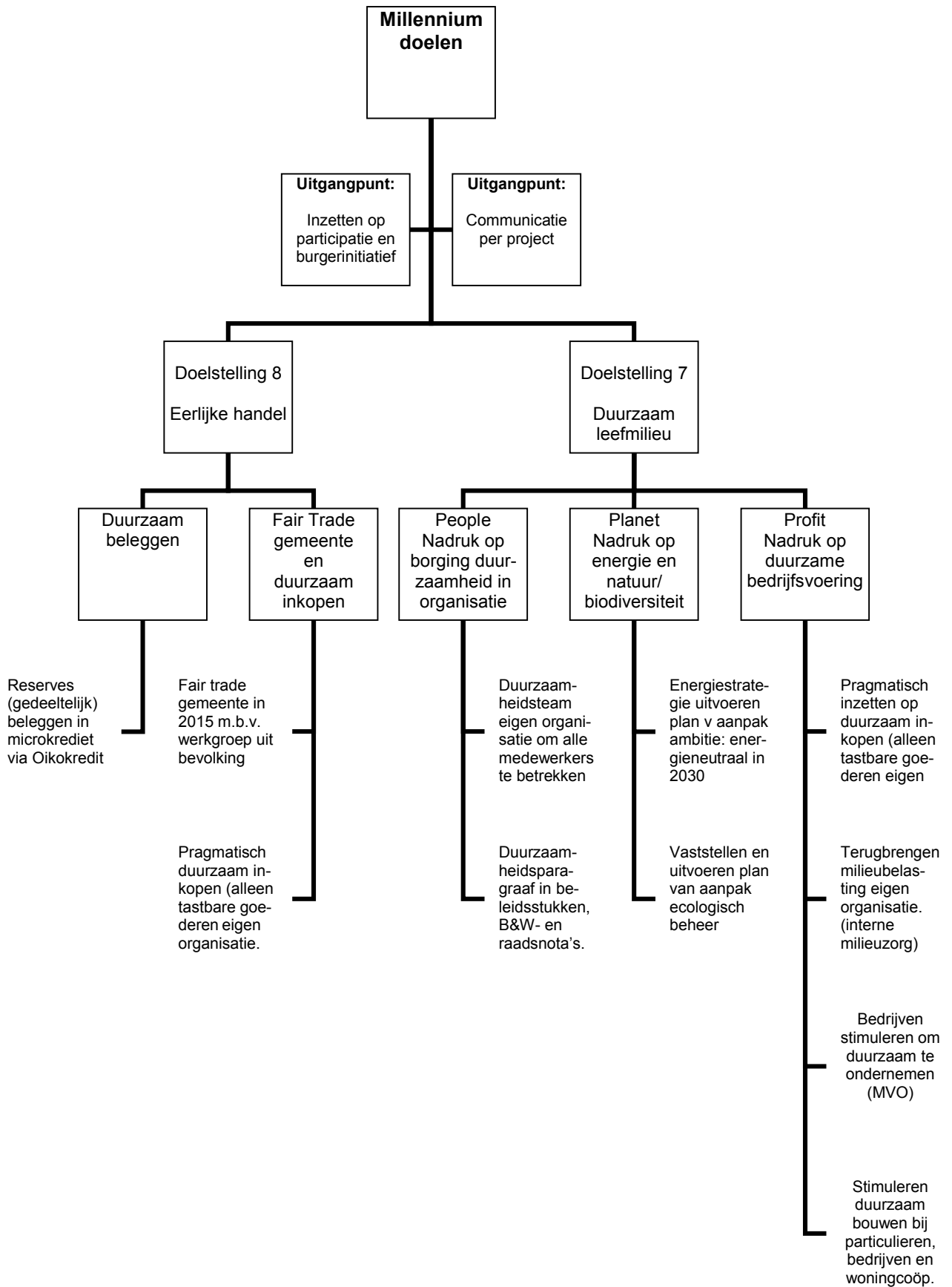
Voor millenniumdoel 7 (duurzaam leefmilieu) leggen wij de ambities op drie aspecten van duurzaamheid, te weten people, planet als profit

- Voor aspect people leggen we de nadruk op participatie en borging duurzaamheid in de organisatie. Het aspect internationale samenwerking werken we niet uit, omdat ons inziens ontwikkelingswerk geen primaire taak is van een lokale overheid.
- Voor aspect planet leggen we de nadruk op uitvoering energiebeleid (energiebesparing en ontwikkeling duurzame energie) om te komen tot een energieneutrale gemeente in 2030. Daarnaast willen we specifiek aandacht voor ecologisch beheer van ons gemeentelijk grondgebied.
- Voor aspect profit leggen we de nadruk op de eigen bedrijfsvoering (interne milieuzorg in brede zin en duurzame inkoop van tastbare goederen voor de eigen organisatie) en richting bedrijven een duurzame bedrijfsvoering stimuleren (maatschappelijk verantwoord ondernemen).

Voor millenniumdoel 8 (eerlijke handel) leggen wij de ambities op drie aspecten van duurzaamheid, te weten duurzaam beleggen (mits van rijkswege toegestaan), streven om Fair Trade Gemeente te worden en een pragmatische vorm van duurzaam inkopen in de eigen organisatie (overeenkomstig millenniumdoel 7).

In onderstaand schema is een en ander globaal weergegeven.

Schematische aanpak Duurzaamheid en Millenniumdoelen in Beesel



Rol van de Gemeente Beesel

Vaststelling van deze nota betekent een bewuste keuze voor duurzame ontwikkeling. Binnen de gemeentelijke organisatie wordt ook een duurzame ontwikkeling in gang gezet. Om echt resultaten te bereiken is het van belang dat duurzame ontwikkeling wordt verankerd binnen de handelswijze van de gemeente door een goede invulling van de verschillende rollen van de gemeente.

De verschillende rollen van de gemeente om duurzame ontwikkeling te stimuleren zijn:

<i>Agenderen:</i>	de gemeente zet duurzaamheid op de agenda
<i>Stimuleren:</i>	De gemeente stimuleert mensen om met duurzaamheid aan de gang te gaan.
<i>Verbinden:</i>	De gemeente brengt partijen bij elkaar zodat partijen van elkaar kunnen leren. Vaak gebeurt er al veel en zit het 'm in het verbinden van die activiteiten, meer dan in het zelf bedenken hoe het allemaal moet.
<i>Netwerk:</i>	Wanneer er nog weinig initiatieven zijn in de gemeente of de regio speelt de gemeente een leidende rol bij het opzetten van een netwerk.
<i>Faciliteren:</i>	Soms is financiële ondersteuning nodig om dingen in gang te zetten. De gemeente verzorgt die of wijst op mogelijkheden buiten de eigen organisatie.
<i>Betrokken:</i>	De gemeente doet er goed aan om in de gaten te houden welke initiatieven er genomen worden. De gemeente moet eigenlijk overal aanwezig zijn, meedenken, contact onderhouden en activiteiten bezoeken.
<i>Loslaten:</i>	De gemeente kan nodig zijn om partijen bij elkaar te brengen maar laat op tijd ook los en geeft mensen een plek om het geheel te laten groeien. Ondernemers en burgers hebben hierin hun eigen verantwoordelijkheden.
<i>Voorbeeld:</i>	De gemeente geeft natuurlijk zelf het goede voorbeeld door bijvoorbeeld gebruik te maken van streekproducten, zonnepanelen te plaatsen of het eigen wagenpark te verduurzamen.

Uitgangspunten duurzaamheidsbeleid

Eerste uitgangspunt duurzaamheidsbeleid: participatie

Duurzaamheid is verweven met alles wat we doen. Het vraagt dan ook een inspanning van iedereen. Van burgers, consumenten, bedrijven, wetenschap, organisaties, maatschappelijke groepen, overheden enz.

In een duurzame maatschappij gaat een grote kracht uit van dorpen en gemeenschappen die zichzelf organiseren. Mondige burgers die zich verantwoordelijk voelen voor duurzaamheid, nemen zelf initiatieven en sturen zelf mee. Gezamenlijk zonnepanelen aanschaffen of een wijk of dorp groen en gezond maken, fairtrade producten aanbieden en/of kopen. Ieder draagt bij naar eigen vermogen en het netwerk functioneert op eigen kracht. Het voorbestaan hangt niet af van een tijdelijk project of budget.

Samenwerking is onmisbaar om het tempo te versnellen in duurzame ontwikkeling. Kennis bundelen, delen en vermeerderen om oplossingen te vinden en sprongen voorwaarts te maken. Op alle fronten is innovatie nodig om op een verantwoorde manier te kunnen produceren en consumeren. Het uitgangspunt voor dit duurzaamheidsbeleid is dan ook dat we inzetten op participatie,

Tweede uitgangspunt duurzaamheidsbeleid: communicatie

De doelstellingen van Beesel op het gebied van energie- en duurzaamheidsbeleid zijn behoorlijk ambitieus. Om dit waar te maken, is het belangrijk dat binnen onze organisatie alle neuzen dezelfde richting op staan, maar dat ook onze doelgroepen (bedrijven, instellingen en inwoners) willen meewerken aan een duurzaam Beesel. Communicatie is hierbij een zeer belangrijk middel.

Met communicatie willen we onze doelgroepen (zowel intern als extern) informeren, overtuigen, inspireren en activeren. Daarnaast is communicatie onmisbaar bij zowel het opbouwen als het onderhouden van relaties (netwerken).

Afhankelijk van de doelgroep en het te bereiken doel van een project, zullen we bepaalde communicatiemiddelen inzetten. Per project/actie besteden we specifiek aandacht hoe we de communicatie het best kunnen aanpakken (doel, doelgroep, middel).

Plan van aanpak

In dit plan van aanpak worden de aanpak zoals die is aangegeven in het schema op pagina 10 vertaald naar concrete doelen.

Aanpak millenniumdoel 8



1. Duurzaam beleggen via Oikocredit

Oikocredit is een internationale expert in ontwikkelingsfinanciering die al meer dan dertig jaar werkt aan armoedebestrijding door geld van particulieren, (kerkelijke) organisaties, bedrijven en gemeenten in de vorm van leningen ter beschikking te stellen aan economisch kansarme ondernemers in ontwikkelingslanden. Via Oikocredit ontvangen ondernemers de investering voor de start of uitbreiding van hun bedrijf. Zo krijgen zij greep op hun leven, kunnen hun kinderen naar school en komt gezondheidszorg voor hen binnen handbereik. Oikocredit verstrekt leningen aan microfinancierings-instellingen, coöperaties en kleine en middelgrote ondernemingen in ontwikkelingslanden. Het kapitaal daarvoor trekt Oikocredit aan door de uitgifte van aandelen. Oikocredit beheert een aandelenkapitaal van bijna 320 miljoen euro afkomstig van meer dan 27.000 deelnemers.

Voorheen konden gemeenten, via een Fidoproof beleggingsproduct van de BNG, beleggen in het Oikocredit. Diverse gemeenten, waaronder Culemborg, Leek en Maassluis hebben dit in het verleden al gedaan. Dit beleggingsproduct bestaat uit een obligatieportefeuille en 18 tot 50% van de inleg is bestemd voor Oikocredit. De kosten voor de gemeente zijn 0,35% van de inleg.

Op dit moment is deze wijze van beleggen echter niet mogelijk, aangezien het Rijk de gemeenten verplicht om alle reserves te beleggen in de schatkist. De VNG staat niet achter deze maatregel en is hierover nog in onder handeling met het Rijk.

Actiepunt

Mocht de verplichting tot schatkistbankieren opgeheven worden, dan is het voorstel om €100.000 in Oikocredit te beleggen, zodra een duurzaam fonds via de BNG wordt geopend.

2. Fairtrade gemeente

Fairtrade Gemeente is een titel die aangeeft dat een gemeente bijzonder veel aandacht besteedt aan fairtrade. Dit geldt niet alleen voor de gemeentelijke organisatie, maar ook voor bedrijven tot het café om de hoek, van school tot sportkantine, in supermarkt en kledingzaak.

De 6 criteria voor gemeenten

Om de titel te kunnen behalen moet een gemeente voldoen aan zes campagnecriteria.

➤ Lokale werkgroep

In de werkgroep zitten mensen uit verschillende werkterreinen, waaronder een vertegenwoordiger van de gemeente. Met elkaar zetten jullie je in om de titel Fairtrade Gemeente te behalen en te behouden. De werkgroep laat jaarlijks zien dat de gemeente nog steeds aan de criteria voldoet.

- Het gemeentebestuur
De gemeente omarmt fairtrade. De gemeenteraad en de verschillende gemeentelijke afdelingen nemen fairtrade op in hun beleid en handelen hier naar.
- Winkels en horeca
Winkels in jouw gemeente verkopen duidelijk zichtbaar eerlijke producten. De horeca serveert fairtrade producten. Het minimaal te behalen aantal fairtrade producten in winkels en horeca wordt bepaald door het aantal inwoners van de gemeente.
- Bedrijven & organisaties
Lokale organisaties (zoals scholen, kerken en verenigingen) en bedrijven gebruiken fairtrade producten. Zij organiseren activiteiten om de kennis over en de betrokkenheid bij fairtrade te vergroten.
- Media-aandacht
Je organiseert een evenement dat media-aandacht trekt, bijvoorbeeld bij het behalen van de titel. Ook ontwikkel je een plan om de campagne gedurende het hele jaar in het nieuws te houden. In de krant, op de radio of televisie.
- MVO
De werkgroep zet een initiatief op om Maatschappelijk Verantwoord Ondernemen in de gemeente te stimuleren. Dit kan een meerjarig of kortlopend project zijn, bijvoorbeeld op het gebied van biologische of streekproducten, duurzame energie of eerlijk bankieren.

Actiepunt

Inzetten op het behalen van de titel fairtrade gemeente in 2016.

Hiervoor in de begroting een jaarlijks budget reserveren van € 4.000 en qua personeelscapaciteit 150 uren per jaar.

3. Pragmatisch inzetten op duurzaam inkopen

Duurzaam inkopen geheel invoeren volgens de criteria van het Rijk gaat erg ver en kost ons waarschijnlijk meer (m.n. personele capaciteit) dan dat het oplevert.

Het is wel mogelijk om ons alleen op de eigen organisatie te richten en alleen tastbare goederen (producten die we intern gebruiken) zoveel mogelijk duurzaam in te kopen. Dan denken we aan:

- Kantoorartikelen: pennen, ordners, schrijfblokken, tabbladen e.d.
- Papier en enveloppen: papier met FSC kenmerk, dubbelzijdig printen
- Apparatuur: energiezuinige computers (gaan we al doen) en printers met milieuvriendelijke toner
- Schoonmaakmiddelen
- Bij de buitendienst: FSC-hout, duurzaam straatmeubilair (bv bankjes van autobanden), verduurzamen vervoersmiddelen

Veel van deze dingen doen we al en daarmee voldoen we al snel aan de voorwaarden van de millenniumdoelen. Duurzaam inkopen gebeurt nu echter op ad hoc basis. We willen duurzaam inkopen meer structureel maken en borgen in de organisatie door middel van het vaststellen van nieuw inkoopbeleid, waarin pragmatische criteria zijn vastgelegd op grond waarvan medewerkers een goede en gemakkelijke duurzaamheidsafweging kunnen maken.

Bijvoorbeeld: een medewerker moet kiezen voor een aantoonbaar duurzamer product, ook als dat product een bepaald percentage (nog te bepalen) duurder is dan het minder duurzame product.

Actiepunt

Opstellen nieuw inkoopbeleid, waarin we pragmatische criteria vastleggen voor de aankoop van tastbare goederen binnen de organisatie.

Deze criteria uitgebreid communiceren naar de budgethouders binnen de organisatie.

Aanpak Millenniumdoel 7



People

4 Duurzaamheidsteam en maatregelenplan interne milieuzorg

Om milieuzorg van de grond te krijgen en vast te houden is draagvlak nodig binnen de organisatie en een structuur die de continuïteit waarborgt. Daarvoor is het van belang dat het managementteam achter de plannen staat. Daarom wordt voorgesteld om gezamenlijk met het managementteam keuzes te maken over een aantal zaken.

- Milieuzorg in de beleidscyclus;
Om een goedlopende interne milieuzorg te hebben is het belangrijk als basis een structuur te hebben die aansluit bij de standaard beleidscyclus: plannen, uitvoeren, monitoren, aanpassen, etc. Daarom stel ik voor aan te sluiten bij de milieubeleidscyclus. Hierbij wordt meteen verantwoording afgelegd aan de gemeenteraad via het jaarverslag.
- De plaats van de milieuzorgcoördinator in de organisatie;
Voorgesteld wordt de coördinatie bij het team milieu te laten liggen, omdat daar inhoudelijke milieukennis aanwezig is. Bovendien is deze afdeling betrokken bij het milieubeleidsplan, milieuprogramma, milieuverslag, en de milieumonitor;
- De samenstelling van een duurzaamheidsteam
Het duurzaamheidsteam is een werkgroep met leden uit de hele organisatie: in ieder geval de milieucoördinator, daarnaast van elke afdeling één medewerker (inclusief de buitendienst). Door de betrokkenheid van verschillende afdelingen voorkomen we dat duurzame ontwikkeling alleen iets van één of team is. Het duurzaamheidsteam komt circa 3 a 4 keer per jaar bij elkaar. Deelname aan het duurzaamheidsteam kost naar schatting 20-30 uur per medewerker. Dit is inclusief het voorbereiden, intern vooroverleg, het bijwonen van de werkgroepbijeenkomsten en het mede-opstellen van maatregelenplan en evaluatie.

Taken duurzaamheidsteam:

- Signaleren mogelijke milieu en/of duurzaamheidsmaatregelen op afdeling (ook actief mensen benaderen, bijvoorbeeld tijdens afdelingsoverleg)
 - Tijdens afdelingsoverleg mensen informeren over duurzaamheidsacties/ maatregelen
 - Mede opstellen jaarlijks maatregelenplan (dit wordt opgenomen in het milieubeleidsprogramma)
 - Evalueren uitvoering van maatregelen en verbeterpunten voor het jaarverslag
- Het daadwerkelijk uitvoeren van het maatregelenplan valt niet onder de taken van het duurzaamheidsteam. Per maatregel wordt bekeken wie verantwoordelijk is voor de uitvoering/coördinatie van de maatregelen.
- De resultaten worden verwerkt in de milieubarometer (technische maatregelen) en de lokale duurzaamheidsmeter. Beide meters worden jaarlijks bijgehouden door de milieucoördinator. Vervolgens wordt verantwoording over de uitvoering afgelegd in het milieujaarverslag

Actiepunten

Het duurzaamheidsteam, bestaande uit een medewerker van elke afdeling en de milieucoördinator, stelt een maatregelenplan op voor de interne milieuzorg. In het Maatregelenplan staan de voorgenomen maatregelen, de begrootte kosten en de te verwachten tijdsinvestering. Jaarlijks rapporteert de milieucoördinator de uitvoering aan de raad via het milieubeleidsprogramma en het daarin opgenomen jaarverslag.

5 Duurzaamheidsparagraaf in beleidsstukken

In het collegeprogramma is de volgende paragraaf opgenomen:

Bij nieuwe projecten die de gemeentelijke organisatie oppakt en gaat uitvoeren dient altijd een paragraaf duurzaamheid te worden opgenomen en uitgewerkt. Met name moet het duurzaamheidsprincipe gehanteerd worden bij bouwen, infrastructurele werken en inkopen.

Voorstel in het kader van dit plan is om het duurzaamheidsbegrip breder te hanteren dan alleen bouwen, infrastructurele werken en inkopen. Aangezien duurzaamheid de gehele organisatie aangaat, is het aan te raden bij elk beleidsstuk hiervoor aandacht te vragen.

Door in B&W- en raadsnota's hiervoor aandacht te vragen, is het onvermijdelijk dat medewerkers het duurzaamheidsprincipe ook in hun beleid meewegen.

Actiepunt

Duurzaamheid krijgt zijn invulling binnen elk b&w- en raadsvoorstel onder het bestaande kopje toekomstvisie. Deze werkwijze communiceren naar de organisatie.

Planet

6 Energiestrategie uitvoeren plan van aanpak

Het is al jaren bekend dat de fossiele voorraden opraken. Dit heeft alles te maken heeft met ons intensieve gebruik van energie en de verspilling ervan. In de toekomst zullen we minder energie gebruiken maar we maken het ook zelf. De voorlopige gemeentelijke ambitie is om in 2030 een energieneutrale gemeente te zijn. We willen ons daarbij met name richten op de volgende prioriteiten:

- Energiebesparing en duurzaam bouwen.
- Stimuleren lokale energieopwekking.
- Beperken gebruik van fossiele energie en grondstoffen.
- Informatieverstrekking en bewustwording.

Om deze prioriteiten te realiseren, stellen gezamenlijk met de gemeenten Venlo en Venray een gezamenlijke energiestrategie op met een concreet uitvoeringsprogramma voor de komende vier jaar.

Resultaten van dit project zijn:

- Een startnotitie. Dit is een beknopte notitie met daarin het nut en noodzaak van de energiestrategie, het plan van aanpak om te komen tot een strategie en de personele en financiële consequenties, op basis waarvan de Colleges kunnen besluiten tot het ontwikkelen van de energiestrategie (Reeds gerealiseerd).
- Een beknopte notitie met daarin de energiestrategie en het programma voor de komende jaren, welke als afwegingskader kan dienen voor toekomstige te ontwikkelen energieprojecten.
- Een workshop over concrete activiteiten voor klankbordgroep. De resultaten vormen de bouwstenen voor het programma.
- Een workshop over ambities en kansen voor de gezamenlijke raden. De resultaten zijn richtinggevend voor de te ontwikkelen energiestrategie.
- Beknopte energiestrategie met uitvoeringsprogramma.

Actiepunten

Opstellen en uitvoeren van energiestrategie en uitvoeringsprogramma.

Aan de hand van het uitvoeringsprogramma leggen we aan de raad een duurzaamheidsinvesteringsplan voor, conform het tijdens de begrotingsbehandelingen door uw raad aangenomen amendement Investeren duurzaamheid.

7 Vaststellen en uitvoeren beleid ten aanzien van natuur en biodiversiteit

Bij duurzaamheid hoort ook de zorg landschap, natuur en biodiversiteit. Biodiversiteit is de verscheidenheid aan leven op aarde. Biodiversiteit is een terrein waarmee planmakers relatief

weinig feeling en ervaring hebben. In de praktijk is bij de gemeente ook onbekend welke biodiversiteit op het eigen grondgebied voorkomt.

Om de bedreiging van de biodiversiteit een halt toe te roepen, heeft een (zeer klein) deel van de biodiversiteit sinds enkele jaren een juridische bescherming, met name door de Flora- en faunawet en de Vogel- en Habitatrichtlijn. Vooral door die juridische bescherming krijgt de gemeente nu concreet met biodiversiteit te maken bij planontwikkeling en -uitvoering.

Op plan- of projectniveau kan het daardoor voorkomen dat juridisch beschermde soorten roet in het eten gooien bij de uitvoering van plannen. Soms komen knelpunten vroegtijdig in de planontwikkeling naar voren, maar vaak ook pas nadat burgers in het geweer komen en juridische procedures aanspannen.

Biodiversiteit als randvoorwaarde

Door de Flora- en faunawet ervaren veel gemeenten biodiversiteit vooral als een bedreiging voor de voortgang van ontwikkelde plannen voor woningbouw, infrastructuur of bedrijfslocaties. De belangrijkste reden voor het gemeentebestuur om meer aandacht aan biodiversiteit te gaan geven, is dan vaak het vermijden van toekomstige juridische conflicten door te zorgen voor een grotere kennis van de biodiversiteit en het aanpassen van interne procedures bij planontwikkeling.

Een stap verder gaat het wanneer de gemeente gaat vooruitlopen op juridisch beschermde biodiversiteit, door een beleid te voeren gericht op actieve bescherming van populaties van bedreigde soorten. Bijvoorbeeld door gebiedjes aan te wijzen of eigen beleid te ontwikkelen voor typische plant- en diersoorten om de waardevolle en karakteristieke natuur te behouden en ontwikkelen.

Belangrijk uitgangspunt is dat het ecologisch beleid geen sluitpost hoort te zijn, maar erkend moet worden als voorwaarde voor een aangenaam en gevarieerd leefmilieu en in die zin een volwaardige plaats moet innemen in het gemeentelijk beleid.

Zicht op de lokale biodiversiteit

Een belangrijk aspect bij het voorkomen van juridische problemen en bij het ontwikkelen van natuurbeleid is kennis van de lokale biodiversiteit. Welke soorten komen waar voor? Daarom is het belangrijk om de eigen biodiversiteit binnen de gemeente actief te inventariseren en te monitoren. Hierbij kunnen burgers en lokale groeperingen worden betrokken. Een gemeentelijk natuurmeetnet dus.

Beheer

Naast de ontwikkeling van natuurbeleid dient ook het beheer van de aanwezige natuur en groen veel aandacht te krijgen. Veel biodiversiteit gaat verloren of komt niet tot ontwikkeling door incompetent beheer. Over natuurlijk of ecologisch groenbeheer is veel informatie beschikbaar. In veel gemeenten zijn er ook lokale groepen met deskundigheid op dit gebied waarmee de gemeente tot samenwerking kan komen.

Actiepunten

In samenspraak met de bevolking en betrokken instanties beleid opstellen met betrekking tot biodiversiteit en (ecologisch) beheer van het gemeentelijk grondgebied. Dit beleid goed implementeren en borgen in de organisatie, zodat bij toekomstige ontwikkelingen (zowel ruimtelijk als civiel-technisch) biodiversiteit in een vroeg stadium wordt meegenomen in de planvorming.

Profit

8 Pragmatisch inzetten op duurzaam inkopen van tastbare goederen

Conform actiepunt 3 zetten we in op duurzame inkoop van tastbare goederen binnen de eigen organisatie te richten.

- Kantoorartikelen: pennen, ordners, schrijfblokken, tabbladen e.d.
- Papier en enveloppen: papier met FSC kenmerk, dubbelzijdig printen
- Apparatuur: energiezuinige computers (gaan we al doen) en printers met milieuvriendelijke toner
- Schoonmaakmiddelen

- Bij de buitendienst: FSC-hout, duurzaam straatmeubilair (bv bankjes van autobanden), verduurzamen vervoersmiddelen

Actiepunt

Idem aan actiepunt 3

9 Terugbrengen milieubelasting eigen organisatie. (interne milieuzorg)

Interne milieuzorg heeft een tweetal doelen:

- terugbrengen van de eigen milieubelasting en daardoor ook reduceren van kosten
- voorbeeldfunctie voor bedrijven, instellingen en inwoners van de gemeente

Het duurzaamheidsteam (zie actiepunt 4) maakt in overleg met het MT een maatregelenplan. De uitvoering van dit plan valt onder de taak uitvoeren interne milieuzorg.

Momenteel is voor interne milieuzorg een budget van € 538 geraamd. Dit bedrag is ontoereikend voor daadwerkelijke investeringen. Het bedrag is voldoende om de kosten van de milieubarometer te dekken en daarnaast enkele communicatieactiviteiten te verzorgen.

Actiepunten

Uitvoeren maatregelenplan interne milieuzorg. De coördinatie hiervan ligt bij de milieucoördinator. Per maatregel wordt bekeken wie verantwoordelijk is voor de uitvoering.

In het kader van actiepunt 7 maken we een duurzaamheidsinvesteringsplan. Dit plan vullen we aan met de geraamde kosten uit het maatregelenplan interne milieuzorg.

Het duurzaamheidsinvesteringsplan leggen we aan de gemeenteraad voor, conform het tijdens de begrotingsbehandelingen aangenomen amendement 'Investeren duurzaamheid'.

10 Bedrijven stimuleren om duurzaam te ondernemen (MVO)

Met name bij het bedrijfsleven is veel winst te behalen door energiebesparing, duurzame energie, duurzame productie van goederen en social return on investment.

Daarom willen we meer inzetten op positieve acties richting het bedrijfsleven. Deze activiteiten kunnen plaats vinden in het kader van het behalen van de titel fairtrade gemeente (actiepunt 3, criterium 6). Criterium 6 van de fairtradegemeentecampagne houdt in:

MVO

De werkgroep zet een initiatief op om Maatschappelijk Verantwoord Ondernemen in de gemeente te stimuleren. Dit kan een meerjarig of kortlopend project zijn, bijvoorbeeld op het gebied van biologische of streekproducten, duurzame energie of eerlijk bankieren.

Daarnaast bieden onze eigen handhavingsactiviteiten een goede ingang om bij bedrijven energie- en duurzaamheid op de agenda te plaatsen. Bedrijven zijn namelijk verplicht om energiemaatregelen uit te voeren die binnen 5 jaar zijn terug te verdienen. In het kader van de reguliere milieucontroles kunnen onze toezichthouders hier nadrukkelijk aandacht aan besteden. Probleem hierbij is een gebrek aan specifieke kennis. Onze toezichthouders moeten handreikingen krijgen om deze taak uit te voeren en wellicht hiervoor een cursus volgen.

Actiepunt

We zetten nadrukkelijk in op criterium 6 van de fairtrade-gemeente-campagne.

Onze toezichthouders nemen bij de reguliere milieucontroles een actieve houding aan om bedrijven te wijzen op de verplichting om energiemaatregelen met een terugverdientijd van minder dan 5 jaar. Om de toezichthouders te faciliteren, volgen ze een aanvullende cursus. Deze wordt betaald uit het opleidingsbudget.

11 Stimuleren duurzaam bouwen bij particulieren, bedrijven en woningcorporatie

Duurzaam bouwen draagt bij aan een vermindering van energiegebruik en vermindering van milieubelasting door schadelijke stoffen.

In het kader van het uitvoeringsprogramma van de energiestrategie, zal energiebesparing een belangrijke maatregel zijn om überhaupt een energieneutrale gemeente te kunnen worden.

We gaan duurzaam bouwen met name stimuleren door informatieverstrekking aan woningbezitters en bedrijven. We zetten nadrukkelijk in op duurzame leningen, zoals het Limburgs Energie Fonds. Dit is een revoluerend fonds, dat de realisatie van investeringen via laagrentende leningen beoogt in plaats van via subsidies. Rente en aflossingen vloeien weer terug in het fonds en zijn beschikbaar voor nieuwe investeringen. De partijen zetten hetzelfde geld meerdere malen in en kunnen daardoor meer doelstellingen realiseren.

Voor de huursector hebben we met de woningcorporatie prestatieafspraken vastgelegd, waarin ook duurzaamheid een aandachtspunt is. Wellicht kunnen we proberen om deze prestatieafspraken aan te scherpen, zodat het daadwerkelijk rendement van energiebesparing hoger is.

Verder zullen we duurzaamheidsaspecten in brede zin in een vroeg stadium van de planvorming meenemen. Dit resulteert in een duurzaam stedenbouwkundig plan en duidelijke duurzaamheidscriteria voor uitwerkingsplannen.

Actiepunten

In stedenbouwkundige plannen nemen we duurzaamheidsaspecten in een vroeg stadium van de planvorming mee.

Duurzaam bouwen stimuleren door de eigen voorbeeldfunctie en door intensieve advisering en informatieverstrekking aan woningbezitters. Hierbij ook nadrukkelijk wijzen op de mogelijkheid van duurzame en goedkope leningen om maatregelen te financieren.

Onderzoeken samen met WoonGoed2Duizend of de prestatieafspraken op het gebied van energiebesparing en duurzaamheid kunnen worden aangescherpt.

Samenvatting

- 1 **Actiepunt Duurzaam beleggen**
Mocht de verplichting tot schatkistbankieren opgeheven worden, dan is het voorstel om €100.000 in Oikocredit te beleggen, zodra een duurzaam fonds via de BNG wordt geopend.
- 2 **Actiepunt fair trade gemeente**
Inzetten op het behalen van de titel fairtrade gemeente in 2016 met behulp van een werkgroep vanuit de bevolking.
We schatten in dat een jaarlijks budget van € 4.000 en qua personeelscapaciteit 150 uren per jaar.
- 3/9 **Actiepunt Duurzaam inkopen**
Opstellen nieuw inkoopbeleid, waarin we pragmatische criteria vastleggen voor de aankoop van tastbare goederen binnen de organisatie.
Deze criteria worden uitgebreid gecommuniceerd naar de budgethouders binnen de organisatie.
- 4 **Actiepunten duurzaamheidsteam**
Het duurzaamheidsteam, bestaande uit een medewerker van elke afdeling en de milieucoördinator, stelt een maatregelenplan op voor de interne milieuzorg. In het Maatregelenplan staan de voorgenomen maatregelen, de begrootte kosten en de te verwachten tijdsinvestering. Jaarlijks rapporteert de milieucoördinator de uitvoering aan de raad via het milieubeleidsprogramma en het daarin opgenomen jaarverslag.
- 5 **Actiepunt duurzaamheidsparagraaf**
Duurzaamheid krijgt zijn invulling binnen elk b&w- en raadsvoorstel onder het bestaande kopje toekomstvisie. Deze werkwijze communiceren naar de organisatie.
- 6 **Actiepunten Energiestrategie**
Opstellen en uitvoeren van energiestrategie en uitvoeringsprogramma.
Aan de hand van het uitvoeringsprogramma leggen we aan de raad een duurzaamheidsinvesteringsplan voor, conform het tijdens de begrotingsbehandelingen door uw raad aangenomen amendement Investeren duurzaamheid.
- 7 **Actiepunt Ecologisch beheer**
In samenspraak met de bevolking en betrokken instanties beleid opstellen met betrekking tot biodiversiteit en (ecologisch) beheer van het gemeentelijk grondgebied. Dit beleid goed implementeren en borgen in de organisatie, zodat bij toekomstige ontwikkelingen (zowel ruimtelijk als civiel-technisch) biodiversiteit in een vroeg stadium wordt meegenomen in de planvorming.
- 8 **Actiepunt Duurzaam inkopen zie punt 3**
- 9 **Actiepunten Interne Milieuzorg**
Uitvoeren maatregelenplan interne milieuzorg. De coördinatie hiervan ligt bij de milieucoördinator. Per maatregel wordt bekeken wie verantwoordelijk is voor de uitvoering.

In het kader van actiepunt 7 maken we een duurzaamheidsinvesteringsplan. Dit plan vullen we aan met de geraamde kosten uit het maatregelenplan interne milieuzorg
Het duurzaamheidsinvesteringsplan leggen we aan de gemeenteraad voor, conform het tijdens de begrotingsbehandelingen aangenomen amendement 'Investeren duurzaamheid'.
- 10 **Actiepunt Maatschappelijk verantwoord ondernemen**
A We zetten nadrukkelijk in op criterium 6 (MVO) van de fairtrade-gemeente-campagne.

B Onze toezichthouders nemen bij de reguliere milieucontroles een actieve houding aan om bedrijven te wijzen op de verplichting om energiemaatregelen met een terugverdientijd van minder dan 5 jaar. Om de toezichthouders te faciliteren, volgen ze een aanvullende cursus. Deze wordt betaald uit het opleidingsbudget.

11 *Actiepunten Duurzaam Bouwen*

In stedenbouwkundige plannen nemen we duurzaamheidsaspecten in een vroeg stadium van de planvorming mee.

Duurzaam bouwen stimuleren door de eigen voorbeeldfunctie en door intensieve advisering en informatieverstrekking aan woningbezitters. Hierbij ook nadrukkelijk wijzen op de mogelijkheid van duurzame en goedkope leningen om maatregelen te financieren.

Onderzoeken samen met WoonGoed2Duizend of de prestatieafspraken op het gebied van energiebesparing en duurzaamheid kunnen worden aangescherpt.

Bijlage 1 Ingevulde vragenlijsten lokale duurzaamheidsmeter

	burgerparticipatie
	Sociaal beleid
	Internationale samenwerking

nr. vraag		antwoord	score
1.	Het principe van duurzame ontwikkeling is verankerd in een strategische visie die op een participatieve wijze tot stand is gekomen.	Verwerkt in Toekomstvisie en in mindere mate in Regiovisie	ja 3
2.	De lokale strategische visie is een levend document waar met regelmaat aan wordt gerefereerd.	In B&W en raadsnota's	ja 2
3.	Uw gemeente heeft een verordening voor het burgerinitiatief in werking.		nee
4.	Uw gemeente heeft toegankelijke informatie en procedureregels voor burgerinitiatief.	In visie en strategie op participatie	ja 1
5.	In uw gemeente is een 'cliëntenraad' geïnstalleerd die gevraagd en ongevraagd advies geeft over het beleid met betrekking tot werk en bijstand.	WWB-raad (Wet Werk en Bijstand)	ja 1
6.	Binnen uw gemeente is een adviesraad geïnstalleerd die het afgelopen jaar gevraagd en ongevraagd advies heeft geleverd op de lokale invulling van de WMO.	WMO-adviescommissie	ja 1
7.	Uw gemeente ondersteunt gedurende deze collegeperiode een 'jongerenraad' of een ander concreet en structureel initiatief om jongeren te betrekken bij de gemeentelijke politiek.	Jongeren actief betrokken bij het Jeugdbeleid	ja 1
8.	Uw gemeente evalueert jaarlijks in hoeverre haar klanten (burgers) tevreden zijn over de gemeentelijke serviceverlening.	Klanttevredenheidsonderzoek	ja 2
9.	Uw gemeente stelt minimaal iedere vier jaar een plan vast betreffende maatschappelijke ondersteuning?	WMO-beleidsnota	ja 2
10.	Uw gemeente heeft een actueel emancipatiebeleid.		nee
11.	Uw gemeente streeft in haar personeelsbeleid nadrukkelijk naar een personeelssamenstelling die een evenredige afspiegeling is van de lokale samenleving (diversiteitsbeleid).	42,4% vrouwen in hele organisatie. Personeelsbeleid niet gericht op het actief aantrekken van minderheden.	nee
12.	Uw gemeenteraad en college tezamen bestaat voor minimaal 40% uit vrouwen	38,8% vrouwen in college (uitgedrukt in FTE). Slechts 20% vrouwen in gemeenteraad.	nee
13.	Binnen de gemeentelijke organisatie wordt minimaal 40% van de leidinggevende functies in ingenomen door vrouwen.	MT bestaat voor 25% uit vrouwen	nee
14.	Uw gemeente stelt zich ten doel om iedereen een dak boven het hoofd te geven, ook illegalen.	Onze gemeente kent geen daklozen en voor zover bekend eveneens geen illegalen	nee
15.	Bij het vaststellen van bijstand voor senioren, chronisch zieken en gehandicapten worden de inkomens- en vermogensgrenzen ruimer	Vastgelegd in verordening minimabeleid	ja 1

	gesteld dan bij de Wet Werk en Bijstand is voorgeschreven.			
16.	De gemeente hanteert voor alle beleidsterreinen een integraal gehandicaptenbeleid.	Intentieafspraken gehandicapten-platform. Bij grote projecten wordt altijd advies ingewonnen	ja	2
17.	Uw gemeente heeft beleid voor volwaardige ondersteuning van mantelzorg en vrijwilligersondersteuning. (horizontale burgerparticipatie)	Beleidsnota vrijwilligerswerk 2012-2019	ja	2
18.	Uw gemeente stimuleert juist bij minima de mogelijkheden voor energiebesparing.	Direct via info-verstrekking, folder energietips uitkeringsgerechtigden, project energieadvies op maat, duurzaamheidskrantje, ledlampenactie, project groene vogel. Indirect via prestatieafspraken met woningcorporatie.	ja	2
19.	Uw gemeente heeft een actief jeugdbeleid dat aansluit bij de rechten van het kind? Op de beleidsterreinen als jeugdgezondheidszorg, onderwijs, jeugdzorg.	Jeugdbeleid Jong zijn in Beesel	ja	2
20.	Uw Gemeente draagt actief het belang van Art. 1 uit.		nee	
21.	Uw gemeente is een Millennium Gemeente en/of heeft een actuele beleidsnota op het gebied van internationale samenwerking.	In 2012 aangemeld als millenniumgemeente	ja	3
22.	In uw gemeente heeft een ambtenaar internationale samenwerking in zijn of haar takenpakket.		nee	
23.	Uw gemeente heeft in haar jaarlijkse begroting structureel een budget voor internationale samenwerking en/of mondiale bewustwording gereserveerd.		nee	
24.	Uw gemeente is lid van ICLEI (International Council for Local Environmental Initiatives) en/of van aan andere aan Agenda 21 gerelateerde netwerken zoals bijvoorbeeld de 'European Sustainable Cities en Towns campaign'.		nee	
25.	Uw gemeente besteedt een gedeelte van dit budget aan voorlichting en bewustwording met betrekking tot mondiale vraagstukken.	Open dag gemeentehuis met thema duurzaamheid/millenniumdoelen	ja	2
26.	Uw gemeente of de door uw gemeente gesteunde organisaties, onderhouden een of meer relaties met andere gemeenten in ontwikkelingslanden en/of Europese transitielanden.		nee	
27.	In de samenwerking met gemeenten en/of maatschappelijke organisaties in het Zuiden stuurt uw gemeente vooral op zelfredzaamheid en zelfstandigheid van de partner.		nee	
	totaalscore			27
	Totaalscore (inclusief eventuele correcties) in procenten			
	De totaalscore (in procenten) geeft aan hoeveel procent positief beantwoord is			64 %

	Klimaat en energie
	Natuur en milieu
	water

nr. vraag	Toelichting	antwoord	score
1.	Uw gemeente heeft een actueel klimaatbeleidsplan en geeft hieraan een hoge prioriteit.	ja	2
2.	Uw gemeente heeft de ambitie om binnen een bepaalde termijn een klimaatneutrale gemeente te worden.	ja	3
3.	CO2-monitoring: uw gemeente berekent jaarlijks de CO2 productie door burgers, bedrijven en de eigen (gemeentelijke) organisaties.	nee	
4.	Er is structureel budget gereserveerd op de begroting voor het klimaatbeleid.	ja	2
5.	Uw gemeente maakt gebruik van de SLOK regeling. (Stimulering Lokale Klimaatinitiatieven)	ja	2
6.	Uw gemeente heeft een ambtenaar in dienst die specifiek aanstuurt op energiebesparing/duurzame energie.	ja	2
7.	Uw gemeente communiceert klimaatproblematiek breed naar de bevolking, daarbij steun en verbreding zoekend voor haar klimaatbeleid. Dit uit zich in jaarlijks minimaal een voorlichtingsactiviteit gericht op het brede publiek.	ja	2
8.	In uw gemeente loopt een programma op scholen/onderwijsinstellingen gericht op klimaat en energie.	ja	2
9.	Uw gemeente stimuleert actief energiebesparende maatregelen bij haar inwoners (en huiseigenaren).	ja	1

10.	Uw gemeente heeft meetbare doelen gesteld voor het aandeel van het lokale energiegebruik dat afkomstig moet zijn uit hernieuwbare energiebronnen (zon, wind, biomassa, waterkracht, aardwarmte).	Dit moet nog worden uitgewerkt in de energiestrategie.	nee	
11.	In uw gemeente is sprake van een actieve en gestructureerde samenwerking op het gebied van klimaat/energiebeleid.	Samenwerking met woningcorporatie en andere gemeenten. Gestructureerd overleg met maatschappelijke organisaties, bedrijven en burgers is in oprichting	ja	2
12.	Uw gemeente is lid van het Klimaatverbond.		nee	
13.	De gemeente geeft binnen haar beleid met betrekking tot groenbeheer expliciet ruimte aan ecologisch beheer.		nee	
14.	In uw gemeente is een bomenbeleid vastgesteld.	Daar zijn we momenteel mee bezig. Inventarisatie is klaar, beleid wordt nog opgesteld	nee	
15.	In uw gemeente is een beleidsambtenaar die natuur- en biodiversiteitbehoud in zijn of haar takenpakket heeft.		nee	
16.	Uw gemeente heeft beschikking over een actueel overzicht van plant- (flora) en diersoorten binnen haar grenzen.		nee	
17.	De gemeente houdt de 'rode lijstsoorten' bij die binnen de gemeentegrenzen voorkomen.		nee	
18.	De gemeente voert gerichte actie om de leefomgeving van beschermde dieren en planten veilig te stellen en/of te verbeteren.	Aanleg poelen bij de Huilbeekweg en de Kale Plak, aanleg bijenschans compensatie A73	ja	1
19.	Uw gemeente compenseert bij het uitvoeren van bouwplannen verloren gegaan groen door elders natuurfuncties te versterken.	In Structuurvisie zijn natuurontwikkelingsprojecten opgenomen. Bij 'rode' activiteiten worden deze uitgevoerd (bijvoorbeeld ter compensatie van Drakenrijk zijn 2 percelen ter hoogte van bedrijventerrein Maasveld omgezet in natuurgebied.	ja	1
20.	Uw gemeente gebruikt geen chemische bestrijdingsmiddelen bij groenbeheer en onderhoud van de bestrating.	Het overgrote deel van de gemeente wordt geborsteld. Incidenteel worden overhoekjes die onbereikbaar zijn voor de borstelmaschine gespoten.	ja	1
21.	Uw gemeente heeft een structureel budget voor 'Leren voor Duurzame Ontwikkeling/Natuur en Milieu Educatie'	Het budget bedraagt € 4750	ja	2
22.	De zeespiegel stijgt, de bodem daalt en het klimaat verandert. Uw gemeente heeft inzicht in, of is bezig met het in kaart brengen van de mogelijke gevolgen van dergelijke veranderingen en de benodigde maatregelen voor adaptatie.	In de structuurvisie is specifiek aandacht besteed aan klimaatverandering en adaptatie. Dit moet nog worden uitgewerkt in bestemmingsplannen en uitvoeringsplannen. Ook in intergemeentelijke structuurvisie Maasplassengebied is hiervoor aandacht.	ja	2
23.	Uw gemeente beschikt zelf of in regionaal verband over een integraal waterplan dat is samengesteld met grote betrokkenheid van maatschappelijke organisaties, bedrijfsleven en andere instellingen.		nee	

24.	In uw gemeentelijk rioleringsplan wordt uitgegaan van de trits 'preventie, scheiden, zuiveren'.	Duidelijke inzet op afkoppeling. Daar zijn we provinciaal een van de koplopers	ja	2
25.	De gemeente voert een actief voorlichtingsbeleid naar de bevolking op het gebied van waterbesparing.		nee	
26.	Uw gemeente adviseert bedrijven op het gebied van waterbesparing.		nee	
27.	Uw gemeente gaat in het waterbeheer uit van de trits 'vasthouden, bergen, afvoeren'.	Infiltratieriolen en wadi's	ja	2
28.	Uw gemeente heeft, bij de aanleg van stoepen, wegen en parkeerplaatsen, een beleid gericht op het zoveel mogelijk 'open' houden van de bodem zodat regenwater kan infiltreren.	We maken gebruik van infiltratieriolen (via geperforeerd riool sijpelt hemelwater naar bodem) Water blijft binnen het gebied.	ja	1
29.	Verharde oppervlakten in uw gemeente worden gecompenseerd met mogelijkheden voor extra wateropvang.	Aanleg wadi's en gebruik van infiltratieriolen	ja	1
30.	Uw gemeente reserveert gebieden voor regionale seizoensberging van water.	NVT	nee	
	totaalscore			31
	Correctiefactor			-2
	Gecorrigeerde Totaalscore			29
	Totaalscore (inclusief eventuele correcties) in procenten			58%
	De totaalscore (in procenten) geeft aan hoeveel procent positief beantwoord is.			
	: 1 punt aftrek bij vraag 22: wij hebben in onze structuurvisie specifiek aandacht voor klimaatverandering. Dit is echter nog niet specifiek uitgewerkt in mogelijke gevolgen en maatregelen. 1 punt aftrek bij vraag 24: we zijn in onze provincie een van de voorlopers op het gebied van scheiden. Preventie krijgt echter (te) weinig aandacht.			

	Duurzame bedrijfsvoering gemeente
	Duurzame mobiliteit
	Duurzaam ondernemen of MVO

nr. vraag	Toelichting	antwoord	score
1.	Uw gemeente heeft meetbare doelen gesteld voor energiebesparing bij de gebouwen in gemeentelijk eigendom en/of beheer.	In gemeentehuis naar energielabel A	ja 2
2.	Uw gemeente heeft de ambitie vastgesteld om zelf als organisatie uiterlijk in 2015 klimaatneutraal te zijn.		nee
3.	Uw gemeente heeft formeel vastgelegd dat duurzaamheid het uitgangspunt is van haar inkoopbeleid.		nee
4.	De gemeente heeft de verklaring Duurzaam Inkopen van Senternovem ondertekend.		nee
5.	Uw gemeente hanteert criteria voor duurzaam inkopen door ze concreet en transparant mee te wegen in alle aanbestedingstrajecten.		nee
6.	Uw gemeente hanteert de criteria voor duurzaam inkopen voor zowel primaire als secundaire inkopen.		nee
7.	Er is een budget voor de meerprijs van een duurzame aanbesteding, zodat de kosten voor aanschaf minstens 5% meer dan de prijs van het niet-duurzame product mag zijn.		nee
8.	De inkopers van uw gemeente hebben kennis van duurzame inkoopprocessen en worden regelmatig bijgeschoold.		nee
9.	Uw gemeente koopt voor haar eigen gebruik 100% groene stroom in (verlichting, gebouwen et cetera).	In gemeentehuis en loods groene stroom	ja 1
10.	Uw gemeente hanteert bij de inkoop van bedrijfskleding milieu- en sociale criteria.		nee
11.	Bij aanschaf van bedrijfsauto's speelt duurzaamheid een belangrijke rol en wordt uitgegaan van auto's met minimaal een A of B label.		nee
12.	Voor eigen projecten is de gemeente verplicht om alleen gebruik te maken van hout met het FSC-keurmerk of vergelijkbaar (zowel bij bouwprojecten als bij groenvoorzieningen). Nb: Als vergelijkbaar is tot op heden PEFC van Duitsland en Finland goedgekeurd	We gebruiken zelf nauwelijks hout. Houten banken en speeltoestellen hebben allemaal het FSC-keurmerk	ja 1
13.	Binnen de gemeente wordt standaard dubbelzijdig geprint en gekopieerd.	Sinds 2010	ja 1
14.	Al het papier dat uw gemeente gebruikt is afkomstig uit duurzame bronnen, dwz:		ja 1

	gerecycled papier en niet chloorgebleekt, of papier met het FSC-keurmerk of vergelijkbaar.			
15.	In het gemeentehuis wordt koffie en thee geschonken met het Max Havelaar keurmerk of vergelijkbaar.	ja		1
16.	Uw gemeente zorgt ervoor dat er een breed assortiment duurzame producten wordt aangeboden in de eigen kantine en/of de catering bij speciale gelegenheden.	NVT We hebben geen catering	nee	
17.	De gemeente kiest er bewust voor dat in ieder geval een deel van haar financiële reserves op duurzame wijze worden beheerd.	Mag op korte termijn niet meer in verband met schatkistbankieren. (Alle reserves worden door het rijk beheerd)	nee	
18.	Uw gemeente ambieert op een aangegeven termijn Fairtrade Gemeente te worden.	In de Duurzaamheidsbeleid wordt deze ambitie uitgesproken	ja	3
19.	In uw gemeente is het terugdringen van CO2-uitstoot en verbetering van de luchtkwaliteit onderdeel van het beleid op verkeer & vervoer (mobiliteitsbeleid).	Door het stimuleren van fietsgebruik en openbaar vervoer voor inwoners Beesel. Intern: gebruik OV-kaartjes voor dienstreizen en fietsenplan	ja	2
20.	De gemeente heeft een actief beleid op meer gebruik van het openbaar vervoer en de fiets.	Ism andere gemeenten snelfietsroute tussen Venlo en Sittard. Stimuleringsplan fietsen in Midden-Limburg (o.a. opwaarderen fietsroutes) Uitbreiden stallingsmogelijkheden bij stations en verbeteren sociale veiligheid.	ja	2
21.	Uw gemeente stimuleert actief het auto delen		nee	
22.	De gemeente maakt gebruik van het advies van de fietsersbond en/of belangengroepen om de inrichting van de openbare ruimte voor langzaam verkeer te verbeteren	In het kader van het stimuleringsplan fietsen	ja	1
23.	In uw gemeente is meer dan de helft van de woonstraten als 30 km zone aangewezen.		ja	1
24.	Uw gemeente heeft sinds 2005, met de verschillende groepen burgers en bewoners, een analyse gemaakt van de knelpunten op het gebied van verkeersveiligheid, verkeersdruk en bereikbaarheid.	Enquete subjectieve verkeersveiligheid	ja	2
25.	Bij alle scholen zijn speciale voorzieningen getroffen voor het veilig maken van aan- en afvoerroutes en oversteekplaatsen.		ja	1
26.	Tijdens de huidige beleidsperiode doet uw gemeente jaarlijks mee aan 'De Week van de Vooruitgang'.		nee	
27.	Uw gemeente heeft een MVO-platform of stimuleert de oprichting van een MVO-platform		nee	
28.	Uw gemeente heeft een centraal aanspreekpunt voor ondernemers (ondernemersloket) waar MVO-advies deel uitmaakt van het dienstenpakket richting		nee	

	ondernemers.			
29.	Voor de gemeente is duurzaamheid uitgangspunt bij de inrichting en het beheer van haar bedrijventerreinen. Dit is neergelegd in de beleidsplannen en uitvoeringsplannen rond deze terreinen	Aanzet hiervoor in Structuurvisie. Is echter nog niet uitgewerkt.	nee	
30.	Uw gemeente stimuleert energiebesparing bij bedrijven.	Project energie en bedrijven Aandacht voor energie tijdens milieucontroles. (bv koelingen bij supermarkten) In vergunningverlening aandacht voor aspect energie	ja	1
31.	Uw gemeente controleert en handhaaft actief dat bedrijven energiebesparende maatregelen nemen met een terugverdientijd van minder dan 5 jaar.	Het ontbreekt aan specifieke kennis. In de nabije toekomst willen we meer aandacht schenken aan de adviserende rol van de toezichthouders door gebruik te maken van checklists.	nee	
32.	Uw gemeente heeft meetbare doelen gesteld voor energiebesparing bij bestaande bouw.	Energieprestatieafspraken met woningcorporatie (voor 2012 verbetering energielabel complex 128)	ja	2
33.	Uw gemeente heeft meetbare ambitieuze doelen gesteld voor energiebesparing bij nieuwbouw.	Stimuleren o-energiewoningen bij Lambertusweg door korting aankoop grond	ja	2
34.	Uw gemeente heeft een coördinator aangesteld voor de uitvoering van het beleid duurzaam bouwen.	Edwin Ransz en Geert Bakker (enkele uren van gehele pakket)	ja	2
35.	Uw gemeente heeft een structureel budget voor de implementatie van haar beleid met betrekking tot duurzaam bouwen.	Wel hebben we beleid dat we bij bepaalde woningen een korting op de grondprijs geven als er zeer duurzaam wordt gebouwd	nee	
36.	Elk nieuwbouw- en grootschalig renovatie- of sloopplan wordt in een zeer vroeg stadium op de eisen van duurzaam bouwen doorgelicht.	Bij het plan Offenbekerbenden en ook bij het nieuwe plan Molenveld Zuid is duurzaam bouwen in de planvorming meegenomen.	ja	1
37.	Uw gemeente controleert en handhaaft de Energie Prestatie Coefficient en andere afspraken als het gebruik van FSC-gecertificeerd hout op de bouwplaats.	De prioriteit ligt momenteel bij andere bouwaspecten (met name constructie)	nee	
	totaalscore			27
	Totaalscore (inclusief eventuele correcties) in procenten			54% %
	De totaalscore (in procenten) geeft aan hoeveel procent positief beantwoord is			