



Oplegnotitie

RES Noord- en Midden Limburg 1.0

Projectgroep RES Noord- en Midden Limburg
21 april 2021

I. Inleiding

Voor u ligt de Regionale Energiestrategie Noord- en Midden Limburg 1.0 (RES NML 1.0) die voor besluitvorming is vrijgegeven door het BO RESNML op 1 april 2021. Een lijvig document dat is opgesteld door de 17 regionale partners: gemeenten, provincie Limburg en het waterschap Limburg. Zowel ambtelijk als bestuurlijk is er hard gewerkt om te komen tot een gedragen visie voor een duurzaam Noord- en Midden Limburg. Dit hadden wij echter nooit kunnen bereiken zonder de inspanningen die u in de afgelopen tijd heeft geleverd.

In februari en maart hebben we de volksvertegenwoordigers, stakeholders en inwoners van onze regio geconsulteerd over de ontwerp RES. Door middel van een webinar en informatiebijeenkomsten hebben wij u geïnformeerd over de RES, vervolgens hebben veel mensen gebruik gemaakt van de mogelijkheid om te reageren. Door actief mee te denken en goed te kijken naar de ontwerp RES hebben wij deze RES NML 1.0 kunnen aanscherpen. Wij hopen dat u ook in de toekomst blijft meedenken. Dit document is namelijk het begin van de energietransitie in onze regio en wordt twee jaarlijks herzien. Dit is een transitie die veel kansen biedt, maar waar ook nog discussie over zal worden gevoerd. Na de vaststelling van de RES NML 1.0 gaan wij samen met u en de inwoners van Noord- en Midden Limburg door. Want alleen samen kunnen wij zorgen voor een haalbare en betaalbare energietransitie in onze regio.

De RES NML 1.0 wordt toegestuurd aan de colleges van B&W, Gedeputeerde staten en het dagelijks bestuur van het waterschap met de vraag deze door te geleiden ter vaststelling. Alle gemeenteraden, Provinciale Staten en het Algemeen Bestuur van het Waterschap worden gevraagd de RES NML 1.0 vast te stellen.

Wij beseffen dat de RES NML 1.0 een groot en technisch document is. Deze oplegnotitie heeft als doel om u een duidelijk beeld te geven van de belangrijkste wijzigingen van de RES NML 1.0 ten opzichte van de Concept RES NML. Daarnaast leest u in deze notitie ook wat de belangrijkste ambities en acties zijn die in de RES NML 1.0. worden voorgesteld.

II. Gemeentelijk beleid in relatie tot de RES NML 1.0

Zowel de plannen op gemeentelijk niveau als de voorliggende RES NML 1.0 hebben hetzelfde doel: minder energie verbruiken en de energie die we verbruiken duurzaam opwekken. De één komt niet in plaats van het ander. Het vult elkaar juist aan.

Met de voorliggende Regionale Energiestrategie kijken we samen naar moeilijke vraagstukken die we alleen kunnen oplossen door als regio samen te werken en afspraken te maken. Denk bijvoorbeeld aan de volle elektriciteitsnetten. Deze kunnen we efficiënter benutten door projecten regionaal met elkaar af te stemmen.

Elke gemeente heeft ook haar eigen beleid. De RES levert hier input voor. Dit gemeentelijk beleid is veel concreter. Veel gemeenten hadden al een eigen beleid voordat deze RES werd opgesteld. De keuzes uit dit beleid zijn meegenomen in de gesprekken over de RES NML 1.0. Het gemeentelijk beleid is en blijft leidend voor de verduurzaming van uw gemeente. De RES die nu voorligt is dus een regionaal document en gaat niet over het lokale energiebeleid in uw gemeente.

III. Overzicht belangrijkste ambities en acties RES NML 1.0

In de RES NML 1.0 hebben we de volgende ambities opgenomen:

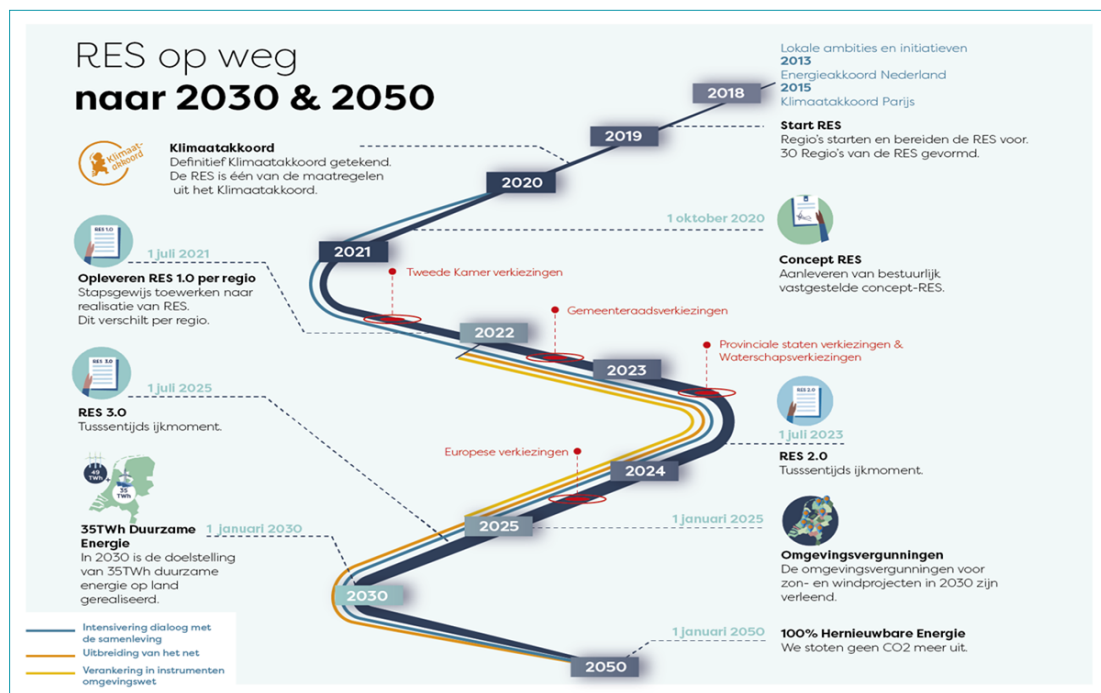
- Door middel van energiebesparing en kleinschalige opwek willen we in 2030 minimaal 25% minder CO₂ uitstoten dan in 2015;
- We kiezen bewust voor energiebesparing; wat niet aan energie verbruikt wordt, hoeft ook niet opgewekt te worden.
- We willen met duurzame zon- en windprojecten in de regio 1.200 gigawatt uur duurzame energie opwekken in 2030 (vergund in 2025);
- Deze opgave vullen wij in met de gerealiseerde- en pijplijnprojecten, Wells Meer en een extra inspanning voor grootschalig zon op dak.
- Daarbij houden we de regionale ruimtelijke kwaliteit als geheel in beeld;
- En streven we naar (gemiddeld) minimaal 50% lokaal eigendom bij grootschalige zon- en windprojecten op regionaal niveau;
- En naar een vorm van lokale medezeggenschap bij alle grootschalige zon- en windprojecten;
 Daarbij zetten we in op sociale duurzaamheid langs de volgende principes:
 - * Iedereen kan meedoen (mogelijk maken participatie)
 - * Iedereen kan het betalen (betaalbare energietransitie)
 - * Iedereen kan meeprofiteren (terugvloeien revenuen naar lokale gemeenschap)
- We houden er rekening mee dat de behoefte aan duurzaam opgewekte energie blijft groeien en kijken vooruit naar 2050 om tijdig in te spelen op ontwikkelingen en innovaties;
- We streven naar 100% duurzame warmte in 2050;

Om deze ambities te realiseren hebben we de volgende acties opgenomen in de RES NML 1.0:

- We richten een regionaal ontzorgingsprogramma energiebesparing in met acties en instrumenten om de energiebesparingsambitie te versnellen, waaraan gemeenten, provincie en het Waterschap in de vorm van een cafeteriamodel kunnen deelnemen (elke overheid beslist autonoom waar zij wel/niet aan deelneemt).
- We richten een RES versnellingsteam op voor de stimulering van grootschalige zon-op dak projecten in de regio (groter dan 50 zonnepanelen);
- We informeren elkaar over grootschalige (pijplijn) projecten en nieuwe ambities voor duurzame opwek in de regio. Onder grootschalig wordt verstaan: groter dan:
 - 50 zonnepanelen op dak
 - 10 ha zonnepanelen op land
 - 2 windturbines van 3,5 MW (meer dan 7 MW)

- We vertalen de ruimtelijke afspraken uit de RES (landschapsprincipes en -matrix) in het omgevingsbeleid
- We werken een aanpak uit om de grootschalige (pijplijn) projecten en nieuwe ambities voor duurzame opwek in de regio in overleg met Enexis en de provincie Limburg te programmeren gebaseerd op de uitgangspunten:
 1. lokale participatie (met het oog op draagvlak en acceptatie)
 2. borgen landschappelijke kwaliteit
 3. rekening houdend met netefficiëntie (maatschappelijke kosten)
- We stellen een uitvoeringsplan op rondom de regionale warmtetransitie, met daarin o.m.
 1. (Nader) onderzoek naar potentie, voor- en nadelen van aquathermie, groengas en zonthermie;
 2. Eventueel aanvullend onderzoek naar ondiepe geothermie.
- We stellen een monitoringsysteem op en sluiten daartoe aan bij de NP RES.
- We zullen de RES NML tweejaarlijks herzien.
- We stellen een participatieplan op om inwoners en belangenorganisaties te blijven betrekken bij de RES NML.
- We onderzoeken de wijze waarop we de regionale samenwerking in de RES NML regio continueren en welke uitvoeringsvorm daarbij nodig is.

Na vaststelling van de RES NML 1.0 formaliseren we bovenstaande ambities en acties in een uitvoeringsconvenant.



Beslispunten

RES-proces is uitzonderlijk omdat het een document is samengesteld door gemeentes, provincie en waterschap. Ter voorbereiding op de vaststelling van de RES 1.0 hebben wij hieronder de beslispunten.

Het college/gedeputeerde staten/ dagelijks bestuur Waterschap:

1. stemt in met de RES Noord- en Midden Limburg 1.0;
2. legt de RESNML 1.0 ter vaststelling voor aan de gemeenteraad/provinciale staten/ algemeen bestuur Waterschap.

De gemeenteraad, provinciale staten en algemeen bestuur waterschappen:

1. Stemmen in met de Regionale Energiestrategie Noord- en Midden Limburg 1.0 en de daarin geformuleerde regionale ambities.

Beslispunten in een latere fase:

- Juridische verankering vindt plaats via de instrumenten van de WRO/Omgevingswet in de lokale structuur- of omgevingsvisie van elke gemeente. Daarna wordt het geoperationaliseerd in provinciale verordeningen, bestemmings- of omgevingsplannen en toegepast bij het verlenen van vergunningen.

In het RES-proces bent u sinds 2020 twee keer geconsulteerd. Allereerst met betrekking tot de concept RES en afgelopen februari/maart in het kader van de ontwerp RES 1.0. In dit proces heeft u uw mening kunnen geven m.b.t. dit document. Heeft u tijdens de vaststelling nog wensen of bedenkingen die u wilt meegeven, dan kan dit. De RES wordt elke twee jaar geactualiseerd en uw wensen en bedenkingen zullen worden meegenomen in het proces richting de RES 2.0.

IV. Wat is er gewijzigd t.o.v. de Concept RES NML

Dit document geeft een overzicht van de ontwikkelingen die zijn gemaakt na indiening van de concept RES. Hierbij gaat het niet om puur tekstuele aanpassingen maar om inhoudelijke aanpassingen.

1. Participatie en communicatie

Participatie

De RES NML 1.0 bevat een concrete aanpak voor het betrekken van belanghebbenden. Dit zijn zowel de volksvertegenwoordigers, regionale stakeholders als inwoners. Inwoners worden actiever betrokken bij de uitvoering van de RES NML 1.0.

Sociale duurzaamheid

Sociale duurzaamheid is verder uitgewerkt en wordt toegepast in de uitvoering van de RES. Er zijn drie pijlers benoemd: iedereen kan het betalen, iedereen kan eraan meedoen en iedereen kan meeprofiteren. Deze pijlers worden in al onze acties doorgevoerd. Zo krijgt de ambitie die geformuleerd werd in de concept RES concrete handvaten.

Lokaal eigendom

De definitie van minimaal 50% lokaal eigendom is verder uitgewerkt. Hierin wordt geconcretiseerd hoe de lokale omgeving betrokken dient te worden bij grootschalige opwek projecten. Belangrijkste punten hierbij zijn het betrekken van inwoners van A tot Z in het proces bij alle grootschalige opwek projecten en dat bij de helft van de projecten de omgeving een substantieel deel van het eigenaarschap verkrijgt. Dit minimaal 50% streven geldt voor het gemiddelde van alle grootschalige initiatieven op regionaal niveau, niet voor de eigendomsverhoudingen binnen individuele initiatieven.

2. Energiebesparing

De RES wil burgers en bedrijven verleiden, begeleiden en stimuleren om in 2030 minder energie te gebruiken ten opzichte van 2015. De ingezette lijn van besparing is in de RES NML 1.0 verder uitgewerkt aan de hand van onderzoeken en gesprekken met stakeholders. Uit dit proces is de meerwaarde van ontzorgingspakketten voor inwoners en bedrijven gebleken. Om inwoners en bedrijven nog beter te helpen wordt er in eerste instantie ingezet op het faciliteren van een energieloket (met backoffice), coaches en energieadviseurs.

3. Grootschalige opwek

De RES NML 1.0 volgt in grote lijnen de concept RES. De wijzigingen betreffen met name verdere uitwerkingen van acties en uitgangspunten uit de voorgaande versie. De substantiële wijzigingen hebben betrekking op de actualisatie van de projectgegevens, een uitgewerkte aanpak voor grootschalig zon op dak, een uitwerking van het landschapsinstrumentarium en de uitvoering van een aanpak om tot regionale afspraken te komen.

- Er is een brede inventarisatie uitgevoerd naar de grootschalige opwek projecten die gemeenten hebben gerealiseerd en in de planning hebben.
- Een aanpak voor het stimuleren van grootschalige zon op dak projecten is uitgewerkt. Een versnellingssteam zal aan de slag gaan om het regionale potentieel aan zon op dak te benutten.
- Het landschapsinstrumentarium is nader uitgewerkt. Voor de RES NML 1.0 heeft een nadere detaillering van gebieden plaatsgevonden, gebaseerd op de karakteristieken en kernkwaliteiten van de landschapstypen. Ook zijn leidende principes uitgewerkt.
- Momenteel wordt een regionale aanpak uitgevoerd om te komen tot gedragen uitvoeringsafspraken met betrekking tot samenwerking op en programmering van grootschalige opwek projecten.

4. Warmte

Onderdeel van de RES 1.0 is een Regionale Structuur Warmte (RSW). Hierin worden de warmtevraag en mogelijke regionale warmtebronnen in onze regio in kaart gebracht. De voorbije periode is de potentie van deze bronnen verder in kaart gebracht. Hierbij lijken ondiepe geothermie, groen gas en hybride warmtepompen de meeste potentie te hebben. Onderstaand wordt per warmtebron een korte toelichting op de potentie gegeven:

- *Restwarmte*: Is zeer beperkt beschikbaar op regionale schaal. Wel biedt deze bron potentie op gemeentelijk niveau.
- *Groengas*: Groengas is interessant als deeloplossing, de toepassingen worden nog verder verkend. Bij het verder concretiseren van de productiecapaciteit van groengas (bij de RSW 2.0) worden de ontwikkelingen in een transitie naar een natuur inclusieve landbouw meegenomen - wat mogelijk gevolgen heeft voor de productie van groengas. De waarde van groengas voor de energietransitie in onze regio wordt verder onderzocht. Hierbij hebben we oog voor de milieubelasting en duurzaamheid van deze bron.
- *Geothermie*: De regionale beschikbaarheid hiervan is nog onvoldoende duidelijk. Hiervoor zijn we afhankelijk van de resultaten van een nationaal scan onderzoek, deze resultaten volgen na de zomer van 2021.
- *Aquathermie*: Alleen lokaal te benutten, maar wel een veel belovende techniek. Er liggen kansen voor kennisuitwisseling in RES verband.
- *Zonthermie*: Bron die kansen biedt om lokaal in te zetten.

5. Uitvoering RES NML 1.0

In de RES NML 1.0 is een nieuw hoofdstuk opgenomen met betrekking tot de uitvoering. De gemeenten, provincie, waterschap en Enexis staan samen met de omgeving aan de lat om de afspraken uit de RES waar te maken. Deze afspraken worden, na de vaststelling van de RES NML 1.0 vastgelegd in een uitvoeringsconvenant. Onderdeel van het convenant zijn in ieder geval de afspraken over de verankering van de RES in het omgevingsbeleid en de afspraken over de toekomstige regionale samenwerking.

Netbeheerder Enexis heeft een netimpactanalyse uitgevoerd voor onze regio. Hiermee hebben zij in kaart gebracht wat de impact is van de regionale plannen op het energienet. Deze wordt meegenomen in de RES en vormt een basisdocument voor de uitvoering van de RES en de RES 2.0. Deze analyse is als bijlage oplegger bijgevoegd aan de RES 1.0.

- De ruimtelijke afspraken in de RES NML 1.0 worden vastgelegd in het omgevingsbeleid van gemeenten, provincie en het waterschap. Vanaf 1 januari 2022 kunnen de instrumenten van de Omgevingswet hiervoor worden gebruikt. Daarvoor wordt door de RES een handreiking uitgewerkt.
- Er worden bestuursafspraken opgesteld en die zijn voor 1 januari 2022 gereed.
- Op dit moment onderzoeken we op welke wijze we de regionale samenwerking na 1 juli 2021 voortzetten en welke regionale samenwerkingsvorm daarbij nodig is.

V. Vervolg besluitvormingsproces RES NML 1.0

De vastgestelde RES NML 1.0 zal vóór 1 juli a.s. ingediend worden bij de NP RES. Er wordt op dit moment hard gewerkt aan de opzet voor een uitvoeringsorganisatie. We onderzoeken op welke wijze we de regionale samenwerking na 1 juli willen voorzetten en op welke manier. Voor de periode tot 1 januari 2022 worden bestuursafspraken opgesteld. Hieraan wordt op dit moment gewerkt. Wij zullen de gemeenteraden, Provinciale Staten en het algemeen bestuur van het Waterschap informeren over de ontwikkelingen op dit gebied en waar nodig ook betrekken.