

# BELEIDSPLAN 2017-2020 RBL BNO



*leerplicht en voortijdig schoolverlaten*

# INHOUD

<b>INLEIDING</b>	<b>3</b>
<b>HOOFDSTUK 1</b>	<b>5</b>
<i>TERUGBLIK 2013-2016</i>	
1.1 Aantal voortijdig schoolverlaters verder gedaald	5
1.2 Nauwe samenwerking met het onderwijs	6
1.3 Professionalisering	7
1.3.1 Permanent her- en bijscholen buitengewoon opsporingsambtenaren (BOA)	7
1.3.2 Progressiegericht werken en de kanteling	7
1.3.3 Scholing meldcode kindermishandeling en huiselijk geweld	7
1.4 Invoering Passend Onderwijs en transitie jeugdhulp	8
1.5 Aanpak jeugdwerkloosheid oude VSV'ers	8
1.6 Aanpak ziekteverzuim door onderwijs en GGD	8
1.7 Bezuinigingstaakstelling van 19%	9
1.8 Aangehaakt bij ketenpartners en netwerken	9
<b>HOOFDSTUK 2</b>	<b>10</b>
<i>ONTWIKKELINGEN 2017-2020</i>	
2.1 Uitbreiding werkzaamheden RBL BNO door vergroting van de doelgroep	10
2.2 Positionering RBL BNO	10
2.2.1 Regionaal programma voorkomen voortijdig schoolverlaten en aanpak kwetsbare jongeren.	11
2.2.2 Relatie met Agri Food Capital en Invloed op het regionaal programma voor de RBL BNO-gemeenten	11
2.3 Thuiszitterspact: voorkomen langdurig thuiszitten	12
2.4 Gemeentelijke herindelingen: vorming Meerijstad	13
<b>HOOFDSTUK 3</b>	<b>14</b>
<i>BELEIDSDOELEN 2017-2020</i>	
3.1 Missie	14
3.2 Visie	14

<b>HOOFDSTUK 4</b>	<b>16</b>
<i>UITVOERING</i>	
4.1 Leerplichtadministratie	16
4.2 Democratische legitimiteit en lokale inspraak	16
4.3 Kwaliteitszorg	16
4.4 Opleidingsniveau leerplichtambtenaren en RMC-trajectbegeleiders	17
4.5 Iedere leerplichtambtenaar is Buitengewoon Opsporingsambtenaar (BOA)	17
<b>HOOFDSTUK 5</b>	<b>18</b>
<i>FORMATIE EN FINANCIËN</i>	
5.1 Formatie	18
5.2 Financiën 2017-2020	19
5.2.1 Financiering	19
5.2.2 Structurele bijdrage 2017-2020	20
5.2.3 Reserves	21

## INLEIDING

Dit is het beleidskader van het Regionaal Bureau Leerplicht en voortijdig schoolverlaten Brabant Noordoost (RBL BNO) waarin, naast ambities, de lijnen worden beschreven waarlangs het RBL BNO zich de komende jaren ontwikkelt en invulling geeft aan haar taken op het terrein van leerplicht en het voorkomen van voortijdig schoolverlaten. Nu Passend Onderwijs en WMO 2015 is ingevoerd, de toegang tot de Wajong is beperkt, de jeugdzorg is gedecentraliseerd en de participatiewet van kracht is, begeeft het RBL BNO zich in een ander speelveld dan bij het opstellen van het aflopende beleidskader 2013-2016. Deze ontwikkelingen hebben invloed op de positionering van het bureau en hiermee ook op de taakinfilling van de medewerkers.

Vertretpunt bij het schrijven van dit beleidskader blijft de wettelijke opdracht die gemeenten hebben voor handhaving van de leerplichtwet en aanpak van voortijdig schoolverlaten (vsv). Deze wettelijke taken zijn in Brabant Noordoost belegd bij het RBL BNO. De juiste aanpak bij schoolverzuim en voortijdig schoolverlaten zijn belangrijk om een schoolloopbaan te laten slagen. Daarmee levert het RBL BNO samen met het onderwijs een belangrijke bijdrage aan de kansen van 'onze' leerlingen en jongeren in de samenleving en op de arbeidsmarkt.

Deze wettelijk opdracht meer in detail beschreven:

- *Leerplicht*: Alle kinderen en jongeren van 5 tot 16 jaar worden door de leerplichtwet in staat gesteld zich optimaal te ontwikkelen en te

ontplooiën door middel van onderwijs. 'Alle' kinderen en jongeren omdat hen deze kans geboden wordt ongeacht afkomst, religie of financiële positie.

- **Kwalificatieplicht:** Wanneer de leerplicht is geëindigd en de jongere nog geen startkwalificatie heeft behaald blijft een jongere verplicht om ingeschreven te staan bij een school of instelling en deze geregeld te bezoeken. Dit noemen we de kwalificatieplicht. De kwalificatieplicht eindigt zodra de jongere de leeftijd van 18 jaar bereikt of een startkwalificatie heeft behaald.

Het college van Burgemeester en Wethouders is verantwoordelijk voor toezicht en naleving van de leer- en kwalificatieplicht en wijst hiervoor leerplichtambtenaren aan.

- **Voorkomen voortijdig schoolverlaten en aanpak kwetsbare jongeren:** Jongeren kunnen met een startkwalificatie een waardevolle bijdrage leveren op de arbeidsmarkt. De gemeente moet dan ook in nauwe samenwerking met het onderwijs voorkomen dat jongeren voor hun 23ste het onderwijs zonder startkwalificatie verlaten. Deze taak moet regionaal worden uitgevoerd en wordt de Regionale Meld- en Coördinatiefunctie (RMC) genoemd en is vastgelegd in verschillende wetten. Voor een deel van de jongeren is het behalen van een startkwalificatie niet haalbaar omdat het hoogst haalbare binnen onderwijs is bereikt. In dat geval is begeleiding naar de arbeidsmarkt het doel.

Al jaren is het aantal voortijdig schoolverlaters bij de scholen in onze regio en de deelnemende gemeenten aan het RBL BNO laag. De aanpak waarbij leerplichtambtenaren en RMC-trajectbegeleiders zijn gekoppeld aan scholen en met name het onderwijs is aangesproken op hun verzuimbeleid heeft zijn vruchten afgeworpen. De ambitie om de regio te zijn met het laagste percentage voortijdig schoolverlaters in Nederland is realistisch en blijft bestaan maar wordt uitgebreid met:

- In onze regio zit geen enkel leerplichtig kind langer dan drie maanden thuis zonder passend aanbod van onderwijs en/of zorg;
- In onze regio komt geen kwetsbare jongere (16-23) tussen wal en schip: Alle jongeren die niet in staat zijn om een startkwalificatie te behalen zijn in beeld en hebben een duurzame werkplek, passende dagbesteding of volgen een traject naar werk of zorg.

Een ambitieuze doelstelling waar het RBL BNO een belangrijke bijdrage aan gaat leveren. Maar tegelijk een doelstelling die alleen behaald kan worden in nauwe samenwerking met onze ketenpartners. In navolgende hoofdstukken werken we onze ambities en doelen verder uit. Tezamen vormen ze het pakket waarmee het RBL BNO in het belang van de kinderen en jongeren in onze regio koers zet voor de periode 2017-2020.

## HOOFDSTUK 1

### TERUGBLIK 2013-2016

In dit hoofdstuk volgt een terugblik in hoofdlijnen op het gevoerde beleid en ontwikkelingen rondom leerplicht en het voorkomen van voortijdig schoolverlaten in de vorige beleidsperiode. In samenhang met hoofdstuk 2, waarin ontwikkelingen worden beschreven in de komende beleidsperiode, biedt het context voor de ambities en doelstellingen van het RBL BNO.

#### 1.1 Aantal voortijdig schoolverlaters verder gedaald

Het was een stevige ambitie om de regio te worden met het laagste percentage nieuwe voortijdig schoolverlaters; een tweede plaats blijkt tot op heden het hoogst haalbare. De afgelopen jaren is de regio er wel in geslaagd om structureel in de top van Nederland te eindigen. Het aantal nieuwe

VSV'ers in onze regio is gedaald van 2,2% naar 1,3%. Dat is goed nieuws voor onze jongeren en een resultaat waar de regio trots op mag zijn. Een resultaat waarvoor onze regio ook lof oogstte van de minister van onderwijs die in 2015 een bezoek bracht aan het ROC de Leijgraaf.

Ook landelijk ging het goed en is het aantal vsv'ers gedaald van 36560 in het schooljaar 2011-2012 tot 24353 in 2014-2015, dit is 1,9% van de onderwijsdeelnemers. Om de succesvolle aanpak van vsv een vervolg te geven stelt het ministerie tot en met 2020 middelen beschikbaar om het aantal VSV'ers landelijk verder terug te dringen naar 20.000. Wanneer het onze regio lukt om in de komende jaren het percentage van 1,3% vast te houden wordt ruim voldaan aan de in 2020 gestelde ambitie van het ministerie. Tabel 1 geeft een vergelijking van de vsv-percentages tussen RMC regio's

Tabel 1: vergelijking vsv-percentage RMC regio's<sup>1</sup>

RMC regio	Aantal onderwijsdeelnemers	VSV	VSV percentage
Zuid-West Friesland	13.712	127	0,9%
Noord-Groningen-Eemsmond	8.387	96	1,1%
Noord- en Midden Drenthe	16.767	197	1,2%
Noordwest-Veluwe	17.402	208	1,2%
Achterhoek	27.041	331	1,2%
Regio 36b (RBL BNO regio)	29.180	379	1,3%
Friesland-Oost	22.176	288	1,3%
IJssel-Vecht	38.345	503	1,3%
Twente	53.319	719	1,4%
Kop van Noord-Holland	14.062	191	1,4%
Oosterschelde regio	13.927	193	1,4%
Friesland Noord	21.094	296	1,4%

Gooi en Vechtstreek	20.074	286	1,4%
Zuid-Oost Drenthe	14.628	209	1,4%
Noord-Oost-Brabant	53.970	791	1,5%
Rivierenland	21.813	321	1,5%
West-Friesland	18.096	271	1,5%
Eem en Vallei	53.914	814	1,5%
Gewest Limburg-Noord	39.247	599	1,5%
Noord-Kennemerland	22.620	356	1,6%
Centraal en Westelijk Groningen	23.294	368	1,6%
Stedendriehoek	35.675	567	1,6%
Zuid-West Drenthe	11.352	180	1,6%
Utrecht	65.196	1.047	1,6%
Zuid-Holland-Oost	31.031	507	1,6%
Regio 36a (De Meierij)	24.790	412	1,7%
Zuid-Holland-Zuid	41.412	699	1,7%
Zuidoost-Brabant	57.639	996	1,7%
Arnhem/Nijmegen	55.385	962	1,7%
Oost-Groningen	12.006	209	1,7%
Walcheren	9.006	158	1,8%
Zeeuwsch-Vlaanderen	7.386	130	1,8%
West-Brabant	53.990	960	1,8%
Zuid-Holland-Noord	31.213	586	1,9%
West-Kennemerland	29.822	577	1,9%
Midden-Brabant	30.470	606	2,0%
Gewest Zuid-Limburg	38.837	799	2,1%
Flevoland	35.255	751	2,1%
Agglomeratie Amsterdam	99.431	2.251	2,3%
Haaglanden/Westland	74.085	1.696	2,3%
Rijnmond	96.344	2.373	2,5%

<sup>1</sup>Deze cijfers wijken af van de door DUO gepresenteerde cijfers. Nadere bestudering van de cijfers leert namelijk dat DUO fouten heeft gemaakt en ten onrechte 24 jongeren als VSV'er heeft geteld. RBL BNO heeft deze fout onder de aandacht gebracht en DUO is bezig deze fout te herstellen.

## 1.2 Nauwe samenwerking met het onderwijs

Een goede aanpak van verzuim begint met het voeren van goed verzuimbeleid en verzuimregistratie in het onderwijs. Daar waar nodig is het onderwijs aangesproken op deze verantwoordelijkheid. Een belangrijke schakel hierin is dat leerplichtambtenaren zijn gekoppeld aan scholen. De leerplichtambtenaar is hiermee een structurele gesprekspartner en adviseur.

Daarnaast zet het RBL BNO schoolonderzoeken in om na te gaan of het onderwijs inderdaad de verzuimregistratie op orde heeft. Er wordt hierbij gecontroleerd op de volgende punten:

- melden in- en uitschrijvingen;
- melden van schorsing en verwijdering;
- verzuim;
- vrijstelling van schoolbezoek.

De toezichttaak gericht op scholen met bijbehorende bevoegdheden is bij de Inspectie van het Onderwijs belegd, de leerplichtambtenaar heeft een signalerende rol. Schoolonderzoeken zijn het sluitstuk van de aanpak van het RBL BNO en dus wordt door de inzet van schoolcontroles op een kwalitatief goede wijze invulling gegeven aan de signaleringsrol waar het gaat om het handelen van scholen in het kader van de Leerplichtwet. Wanneer de leerplichtambtenaar tijdens deze controles vaststelt dat de school of onderwijsinstelling de Leerplichtwet niet naleeft, is dit reden tot het geven van informatie en advies aan de school betreffende een goede uitvoering dan wel een verbetering van het verzuimbeleid. Hierbij wordt zeker aandacht gegeven aan het voorkomen van thuiszitters door tijdige inzet van een GGD-jeugdarts via het Zorg Advies Team (ZAT). Wanneer de school, ondanks het advies van de leerplichtambtenaar

de Leerplichtwet blijft overtreden dan is dat aanleiding voor een signaal naar de Inspectie van het Onderwijs.

## 1.3 Professionalisering

### 1.3.1 *Permanent her- en bijscholen buitengewoon opsporingsambtenaren (BOA)*

Alle leerplichtambtenaren van het RBL BNO beschikken sinds het schooljaar 2013-2014 over een BOA bevoegdheid in het domein: "onderwijs". Om deze bevoegdheid te behouden zijn de leerplichtambtenaren verplicht om zich permanent te laten her- en bijscholen. Een goede zaak omdat op deze wijze de kennis en vaardigheden van de leerplichtambtenaren van een goed niveau blijven en dit door middel van een examen ook objectief kan worden vastgesteld. Het RBL BNO realiseert deze opleidingen zoveel als mogelijk "in company" en nodigt hierbij leerplichtambtenaren uit andere regio's uit, waardoor er aanzienlijk op de opleidingskosten wordt bespaard.

### 1.3.2 *Progressiegericht werken en de kanteling*

Schoolverzuimers- en -uitvallers komen in een samenleving terecht waarin meer en meer een beroep wordt gedaan op de eigen verantwoordelijkheid. Het RBL BNO houdt rekening met deze tendens. In het schooljaar 2014-2015 zijn medewerkers van het RBL BNO geschoold in het "progressiegericht werken". Deze methode kijkt bij een interventie naar wat eerder heeft gewerkt en laat de jongere en/of zijn gezin eigen doelen bepalen. Verder gaat deze methode er van uit dat "de mens" over kwaliteiten beschikt om deze doelen zelf te bereiken.

### 1.3.3 *Scholing meldcode kindermishandeling en huiselijk geweld*

Alle medewerkers van het RBL BNO zijn geschoold in de meldcode. De gevolgde training:



*biedt kennis over:*

- prevalentie van kindermishandeling en huiselijk geweld;
- verschillende vormen van kindermishandeling en huiselijk geweld;
- oorzaken en gevolgen van kindermishandeling en huiselijk geweld;
- de stappen van een Meldcode;
- organisaties waarbij advies gevraagd kan worden of gemeld;
- juridische aspecten, zoals het (doorbreken van) het beroepsgeheim.

*heeft aandacht voor houding:*

- Aandacht voor (beroepsspecifieke) weerstanden en dilemma's die een professional kan ervaren. Voorbeelden zijn de gedachte dat kindermishandeling aanpakken de taak is van andere professionals of de angst voor agressie van ouders.
- Om gaan met het gegeven dat kindermishandeling een normatief aspect heeft. Namelijk dat niet iedereen hetzelfde verstaat onder een begrip als verwaarlozing of mishandeling.

*heeft aandacht voor vaardigheden:*

- Oefenen met het handelen volgens de meldcode
- Aandacht voor communicatieve vaardigheden. Veel professionals vinden het moeilijk hun zorgen over opvoedsituaties te bespreken met ouders, kinderen of collega's.

#### **1.4 Invoering Passend Onderwijs en transitie jeugdhulp**

De behoefte aan maatwerkoplossingen voor jongeren die (tijdelijk) geheel of gedeeltelijk niet naar school kunnen wordt groter, zeker na de invoering van de nieuwe Jeugdwet en van passend onderwijs. Welke mogelijkheden zijn er binnen de

bestaande wet- en regelgeving om onderwijs en zorg te combineren? Wie is er verantwoordelijk en welk wettelijk kader is van toepassing?<sup>2</sup>

Passend Onderwijs is per 1 augustus 2014 gestart. Er zijn samenwerkingsverbanden opgericht die zorg moeten dragen voor een passende plek voor ieder kind met extra ondersteuningsbehoefte. Het RBL BNO heeft een aantal keer per jaar overleg met de zes samenwerkingsverbanden van onze regio waarbij in gezamenlijkheid gekeken wordt of er voor ieder kind tijdig een passende plek wordt aangeboden.

#### **1.5 Aanpak jeugdwerkloosheid oude VSV'ers**

Het RBL BNO richt zich in haar aanpak met name op het voorkomen van voortijdig schoolverlaten en het eventueel teruggeleiden naar onderwijs. Wanneer een jongere toch uitvalt en niet terugkeert dan vermindert de intensiteit van het contact met het RBL BNO maar de jongere wordt niet aan zijn lot overgelaten. Ook de zogenaamde "oud VSV'ers" worden tot 23 jaar in ieder geval ieder half jaar benaderd met de vraag of ondersteuning gewenst is. "Oud VSV'ers" zonder inkomen krijgen hierbij de hoogste prioriteit. In het verlengde hiervan is het goed dat door de arbeidsmarktregio Noordoost Brabant in haar bestuurlijke afspraken heeft aangegeven zich extra te willen inspannen voor jongeren die geen startkwalificatie hebben. Hoewel terugkeer naar onderwijs het uitgangspunt blijft blijkt dit niet voor alle jongeren haalbaar. In die gevallen brengt het RBL BNO deze jongeren onder de aandacht van het werkgeversservicepunt zodat zij ze kunnen matchen op werk.

---

<sup>2</sup> Ingrado handreiking onderwijs, zorg en de leerplichtwet

## 1.6 Aanpak ziekteverzuim door onderwijs en GGD

Daar waar sprake is van ongeoorloofd schoolverzuim is het onderwijs verplicht dit te melden bij het RBL BNO en is de route van de verzuimaanpak en het voorkomen van thuiszitten via de leerplichtambtenaar een logisch gevolg. Wanneer echter sprake is van geoorloofd verzuim zoals bij ziekte dan valt dit veelal buiten het zichtveld en invloedssfeer van het RBL BNO. Dit betekent niet dat het RBL BNO geen rol voor zichzelf ziet in het voorkomen van langdurig thuiszitten door ziekte. Er wordt door het RBL BNO al een aantal jaren gewezen op nut en noodzaak van een adequate interventie bijvoorbeeld door het inschakelen van een jeugdarts van de GGD bij langdurig en frequent ziekteverzuim. Leerplichtambtenaren van het RBL BNO en jeugdartsen hebben in 2015 gezamenlijk op ieder VO en MBO in onze regio voorlichting gegeven over de wijze waarop werk gemaakt moet worden van de aanpak van ziekteverzuim.

Deze invulling van de ziekteverzuimbegeleiding is gebaseerd op de aanpak van ziekteverzuim in West Brabant binnen de projecten “snel terug

is veel beter” en “M@zi” waarbij door de school standaard een jeugdarts wordt ingeschakeld wanneer een leerling meer dan 3 keer per trimester (frequent) of langer dan 15 dagen (langdurig) verzuimt. Een belangrijke ontwikkeling die ook in komende beleidsperiode aandacht verdient want systematisch aandacht en zorg besteden aan de ziekgemelde jongere en de inzet van ziekteverzuimbegeleiding heeft een preventief effect: de omvang van schoolverzuim neemt af, de ouderbetrokkenheid bij school en welbevinden van het kind neemt toe en langdurig thuiszitten kan in veel gevallen worden voorkomen.

## 1.7 Bezuinigingstaakstelling van 19%

In de voorliggende beleidsperiode 2013-2016 heeft het RBL BNO invulling gegeven aan een bezuinigingstaakstelling van 19% ten opzichte van de gemeentelijke bijdrage van 2012. Deze taakstelling werd al eerder dan beoogd bereikt in 2015. Er is bespaard op formatie in de “backoffice”, en aanscherping van de begroting en niet of nauwelijks op de inzet van leerplichtambtenaren en RMC-trajectbegeleiders. Het RBL BNO ziet geen mogelijkheid om nog verder te bezuinigen zonder dat dit consequenties

Functie	Formatie RBL BNO 2012 (in Fte)	Formatie in Fte RBL BNO 2015 (in Fte)	Vershil
Coördinatie en beleid	2	2	-
applicatiebeheer	0,6	0,25	-0,35
Administratie	3,75	1,78	-1,97
leerplichtambtenaar	8,85	8,97	+0,12
trajectbegeleider	2,36	2,36	-
Totaal	17,56	15,36	-2,2 (-13%)

heeft voor het niveau van dienstverlening. De laatste kolom van tabel 2 laat zien dat een bezuiniging van 19% op de gemeentelijke bijdrage heeft geleid tot een vermindering van de beschikbare formatie van 13%.

### **1.8 Aangehaakt bij ketenpartners en netwerken**

Het RBL BNO kan haar doelstellingen alleen bereiken in nauwe samenwerking met ketenpartners. Vanaf de start van het RBL BNO is hierop geïnvesteerd en inmiddels heeft het RBL BNO zich ontwikkeld tot een waardevolle en gewaardeerde gesprekspartner voor relevante ketenpartners. Er is structureel overleg met de

landelijke vereniging voor leerplicht, Ingrado, gemeenten en scholen in onze regio. Het RBL BNO is lid van de werkgroep die het landelijke RMC-beleid bepaalt, vertegenwoordigd in de regionale stuur- en werkgroep VSV en kwetsbare jongeren en voorzitter van het operationele overleg van stage coördinatoren en jongerenconsulenten in onze regio. Het RBL BNO participeert in het kader van de kwetsbare jongeren en aanpak jeugdwerkloosheid in overleggen met diensten werk en inkomen uit onze regio, onderhoudt structureel contact met samenwerkingsverbanden passend onderwijs en levert een bijdrage in het beleidsoverleg met het Openbaar Ministerie.

## HOOFDSTUK 2

### ONTWIKKELINGEN 2017-2020

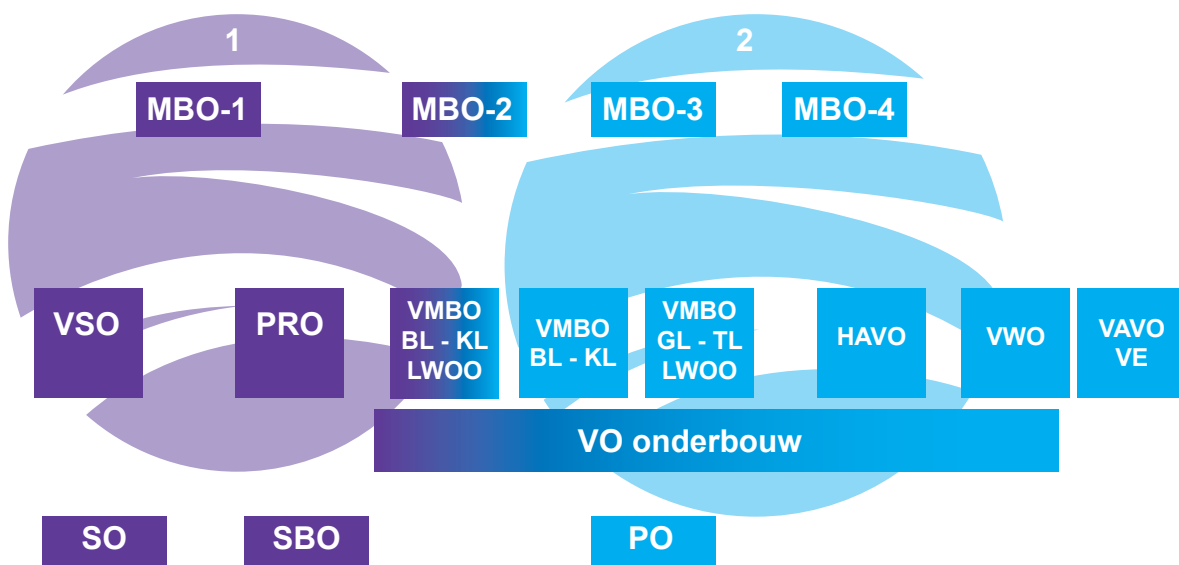
In dit hoofdstuk zijn de belangrijkste ontwikkelingen beschreven die van invloed zijn op de uitvoering van leerplicht en de RMC functie.

#### 2.1 Uitbreiding werkzaamheden RBL BNO door vergroting van de doelgroep

Tot 1 augustus 2016 was de belangrijkste taak van het RBL BNO het voorkomen van voortijdig schoolverlaten zonder startkwalificatie. Voor een deel van de kwetsbare jongeren is het behalen van een startkwalificatie echter niet haalbaar, (zie paarse cirkel in figuur 1: vergroting doel-

groep met jongeren in kwetsbare positie). Deze jongeren (16-23) behoren met ingang van augustus 2016 tot de doelgroep van het RBL BNO. Samengevat krijgt het RBL BNO de taak deze groep kwetsbare jongeren in onze regio te monitoren met als doel dat gaten in het netwerk rondom een kwetsbare jongere worden gesignaleerd. De rol van monitoring verandert dan in die van regisseur en betrokken partijen worden opgeroepen deze gaten te dichten voordat een jongere tussen wal en schip belandt. De RMC trajectbegeleiders zullen in deze gevallen de jongere pas weer "loslaten" wanneer de jongere duurzaam op arbeid, of een traject gericht op arbeid, is geplaatst.

Figuur 1: Vergroting doelgroep met jongeren in kwetsbare positie



## 2.2 Positionering RBL BNO

Vanaf 2016 geldt dat voor een deel van de doelgroep van het RBL BNO het hoogst haalbare binnen onderwijs is bereikt. Voor hen is begeleiding naar de arbeidsmarkt het doel. Hierdoor is een goede samenwerking tussen het RBL BNO, de diensten werk en inkomen (en via hen de werkgevers), het voortgezet speciaal onderwijs en het praktijkonderwijs van nog groter belang dan in de voorliggende beleidsperiode.

### 2.2.1 Regionaal programma voorkomen voortijdig schoolverlaten en aanpak kwetsbare jongeren.

Ter voorkoming van voortijdig schoolverlaten en het monitoren van “kwetsbare jongeren” stelt het ministerie van onderwijs middelen beschikbaar aan het onderwijs en het RMC. Voorwaarde voor het ontvangen van deze “RMC programmamiddelen” is het aangesloten zijn bij een regionaal overleg tussen onderwijs en gemeenten en het opstellen/ondertekenen van een regionaal programma. Aan beide voorwaarden is voldaan. Het regionale overleg voor de regio Brabant Noordoost (centrumgemeente 's Hertogenbosch) vindt plaats in de werk- en stuurgroep VSV & kwetsbare jongeren en het programma voor de periode tot en met 2020 is ondertekend op 31 maart 2016. Dit regionaal programma is gegoten in een format op hoofdlijnen (convenant tussen onderwijs, UWV en

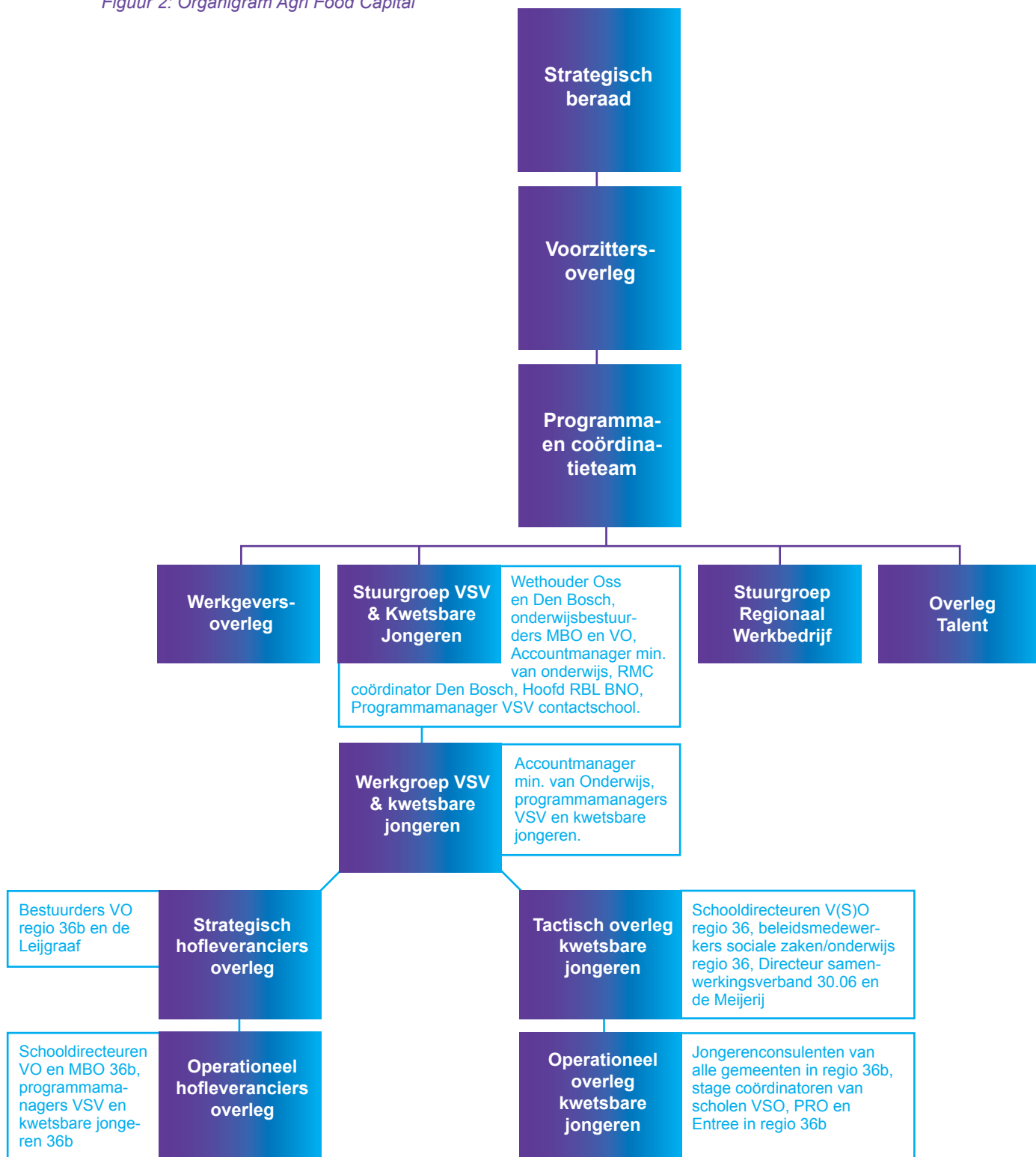
gemeenten) op basis waarvan actielijnen zijn uitgewerkt. Hiertoe is door de stuurgroep VSV en kwetsbare jongeren de notitie Speerpunten vsv en kwetsbare jongeren 2016-2020 vastgesteld. Er worden in dit document 3 speerpunten geformuleerd:

1. Overgangen tussen diverse onderwijsinstellingen;
2. Overbelaste jongeren (Plusvoorziening);
- 3a. monitoring sluitende aanpak: Jongeren in beeld!
- 3b. Stage- en leerwerkplekken voor kwetsbare jongeren die nog op school zitten;
- 3c. Arbeidstoeleiding kwetsbare jongeren.

### 2.2.2 Relatie met Agri Food Capital en Invloed op het regionaal programma voor de RBL BNO-gemeenten

De voorzitter van het Algemeen Bestuur en het hoofd van het RBL BNO zijn lid van de stuurgroep VSV & kwetsbare jongeren en hebben hiermee invloed op de besluitvorming. Daarnaast heeft het RBL BNO zitting in de werkgroep die verantwoordelijk is voor het programmamanagement. De stuur- en werkgroep zijn per 2016 gepositioneerd onder de vlag van Agri Food Capital (zie figuur 2: organigram Agri Food Capital). Een goede ontwikkeling, aangezien op deze wijze regionaal aandacht is voor de overlap en samenloop met andere beleidsterreinen, zoals bijvoorbeeld aanpak jeugdwerkloosheid.

Figuur 2: Organigram Agri Food Capital



### **2.3 Thuiszitterspact: voorkomen langdurig thuiszitten**

Op 13 juni 2016 werd landelijk een thuiszitterspact gesloten dat is ondertekend door de staatssecretarissen Martin van Rijn (VWS) en Sander Dekker (OCW), de Vereniging Nederlandse Gemeenten, de PO-Raad, de VO-raad en het ministerie van Veiligheid en Justitie. Het pact moet een impuls geven om het aantal thuiszitters terug te dringen.

We spreken van thuiszitten wanneer het verzuim langer dan 4 weken aaneengesloten duurt. Leerplichtambtenaren binnen het RBL BNO geven altijd prioriteit aan het zo snel als mogelijk stoppen van het schoolverzuim. Uitgangspunt hierbij is dat iedere dag er één te veel is, de definitie van thuiszitters (4 weken verzuim) is hierbij dus niet leidend.

Ondanks diverse onderwijsopvangmogelijkheden en bijvoorbeeld de inzet van een onderwijsconsulent of het basisteam jeugd blijken oplossingen niet altijd direct voorhanden of is nader onderzoek noodzakelijk om tot een duurzame oplossing te komen. Om het verzuim te stoppen en in de toekomst te voorkomen worden scholen door leerplicht aangesproken op hun zorgplicht en is er structureel overleg met de samenwerkingsverbanden Passend Onderwijs. In de komende beleidsperiode wordt samen met de samenwerkingsverbanden een helder stappenplan opgesteld waarin preventie, samenwerking met de zorg en maatwerk voor kinderen duidelijk terugkomen.

Niet zelden blijkt bij een situatie van thuiszitten dat er sprake is van psychosociale problematiek (ziekte). Om deze reden is adequate aanpak van ziekteverzuim en vroegtijdige inzet van een jeugdarts zoals beschreven in paragraaf 1.6 van groot belang om langdurig thuiszitten te voorkomen.

### **2.4 Gemeentelijke herindelingen: vorming Meierijstad**

Met ingang van 1 januari 2017 worden de gemeenten Sint Oedenrode, Schijndel en Veghel samengevoegd tot de gemeente Meierijstad. In de zomer van 2016 hebben de colleges van de afzonderlijke gemeenten besloten om met Meierijstad aan te sluiten bij het RBL BNO. Het advies om voor deelname aan het RBL BNO te kiezen werd hierbij als volgt geformuleerd: "aansluiten bij het Regionaal Bureau Leerplicht levert de meeste voordelen en de minste nadelen op en draagt het meest bij aan een optimale uitvoering van de Leerplichtfunctie en het bestrijden van voortijdig schoolverlaten. De verminderde kwetsbaarheid, regionale aansluiting op passend onderwijs en jeugdhulp en combinatie met outreachend en "dichtbij werken", zijn daarbij de doorslaggevende argumenten". Door de vorming van Meierijstad en eerdere herindelingen zal het huidige juridisch construct onder de samenwerking (WGR) in de komende beleidsperiode worden aangepast. Hierbij zal opnieuw aandacht zijn voor het borgen van lokale belangen in een regionale context.

## HOOFDSTUK 3

### BELEIDSDOELEN 2017-2020

In de inleiding is de ambitie van het RBL BNO beschreven. In dit hoofdstuk is beschreven langs welke lijnen het RBL BNO deze ambitie gaat waarmaken en welke missie en visie hierbij centraal staan.

#### 3.1 Missie

Alle leerplichtigen in de regio Brabant Noord-oost volgen onderwijs. Het RBL BNO bevordert in nauwe samenwerking met het onderwijs en ketenpartners dat zoveel mogelijk jongeren het onderwijs verlaten met minimaal een startkwalificatie of, wanneer het hoogst haalbare binnen onderwijs is bereikt, een naadloze overgang naar duurzame arbeid of dagbesteding.

Deze missie vertalen we naar de volgende beleidsopgave met drie hoofdlijnen.<sup>3</sup>

1. Onze regio heeft het laagste percentage nieuw voortijdig schoolverlaters in Nederland;
2. In onze regio zit geen enkel leerplichtig kind langer dan drie maanden thuis zonder passend aanbod van onderwijs en/of zorg;
3. In onze regio valt geen kwetsbare jongere tussen 16 en 23 jaar tussen wal en schip. Alle jongeren die niet in staat zijn om een startkwalificatie te behalen zijn in beeld en hebben een duurzame werkplek, passende dagbesteding of volgen een traject naar werk of zorg.

#### 3.2 Visie

Om deze doelen te kunnen bereiken blijft preventie ook in de komende jaren een belangrijk

onderdeel van de aanpak van het RBL BNO. Alle kinderen en jongeren hebben recht op goed onderwijs. Met name de ouders en het onderwijs moeten zorgdragen voor een klimaat waarin schoolverzuim en schooluitval wordt voorkomen. Het RBL BNO spreekt het onderwijs en de ouders waar nodig aan op deze verantwoordelijkheid zodat zoveel mogelijk kinderen en jongeren in staat worden gesteld hun opleiding af te ronden en een plaats te vinden op arbeidsmarkt.

Door vroegtijdig op te treden tegen verzuim is de kans op een succesvolle interventie van het onderwijs, ouders en eventueel leerplicht groter. De afstand tussen het onderwijs en de verzuimende leerling moet dan ook zo klein mogelijk worden gehouden. Kinderen en jongeren zullen ondanks de inspanningen van het onderwijs en ouders (preventie) blijven verzuimen of uitvallen. In deze situaties zal het RBL BNO curatief en zo nodig repressief optreden. De curatieve interventies hebben het karakter van maatschappelijke zorg en moeten het verzuim stoppen en schooluitval voorkomen. Wanneer curatieve interventies niet het gewenste effect opleveren dan zal er handhavend worden opgetreden (repressie) door het opmaken van een proces-verbaal.

Het RBL BNO zal zich ook in de komende beleidsperiode sterk richten op het voorkomen van verzuim en uitval. Door waar mogelijk een preventieve invulling te geven aan de opgedragen taken kan het RBL BNO vroegtijdig oorzaken van verzuim signaleren en vertalen naar verbeterpunten voor zichzelf, het onderwijs, en andere ketenpartners.

<sup>3</sup> Voor het bereiken van de gestelde beleidsopgave is het RBL BNO afhankelijk van ketenpartners.



## HOOFDSTUK 4

### UITVOERING

In dit hoofdstuk is beschreven aan welke randvoorwaarden moet worden voldaan om de beleidsdoelen te bereiken.

#### 4.1 Leerplichtadministratie

De kwaliteit van de backoffice wordt voor een groot deel bepaald door de kwaliteit van de leerlingenadministratie. Voor het voeren van een goede leerplichtadministratie is structurele levering van BRP-gegevens door deelnemende gemeenten van essentieel belang. In de gemeenschappelijke regeling worden de deelnemende gemeenten dan ook verplicht om deze gegevens tijdig te leveren.

De administratie en het applicatiebeheer van het RBL BNO is in de afgelopen jaren verkleind en is in verband met haar huidige omvang van 1,13 fte (waarvan 0,25 Fte extern wordt uitgevoerd) kwetsbaarder geworden. Het RBL BNO beschikt over een goede beschrijving van de essentiële handelingen van de administratie zodat bij uitval van de medewerker de taken direct kunnen worden overgenomen. Daarnaast wordt komende periode gezocht naar een mogelijkheid om een tweede persoon toe te voegen aan de administratie door bijvoorbeeld een combinatie van functies mogelijk te maken.

#### 4.2 Democratische legitimiteit en lokale inspraak

Voor goede regionale samenwerking is lokale invloed en inspraak essentieel. Alleen op deze wijze kan het RBL BNO regionaal invulling geven aan haar taken zonder hierbij de lokale

betrokkenheid en de noodzakelijke netwerken rondom leerplicht te verliezen. Het RBL BNO werkt volgens het procedureschema zoals geformuleerd in het: "afstemmingsproces tussen gemeenten en gemeenschappelijke regelingen in Noordoost Brabant". In lijn met deze cyclus wordt jaarlijks de kadernota, de jaarrekening en de begroting ter vaststelling aangeboden aan het Algemeen Bestuur en vervolgens aan de gemeenteraden. De raden worden hierdoor voldoende in staat gesteld om te reageren op beleidsvoornemens van het RBL BNO. Het RBL BNO legt daarnaast jaarlijks aan de deelnemende gemeenten en het ministerie van onderwijs verantwoording af over het gevoerde beleid en het al dan niet behalen van de gestelde doelen in een leerplichtjaarverslag, de RMC-effectrapportage en de artikel 25 rapportage.

#### 4.3 Kwaliteitszorg

Het niveau van dienstverlening is met name afhankelijk van de kwaliteit en professionele werkopvatting van de medewerkers van het RBL BNO. Voor het behouden van het huidige niveau van dienstverlening wordt in de komende beleidsperiode:

- Opnieuw geïnvesteerd in opleiding en training;
- De gemeente, het onderwijs en/of DUO aangesproken op levering van juiste gegevens;
- Gewerkt volgens de door het RBL BNO beschreven werkprocessen en vastgestelde ambtsinstructie.
- Door middel van interne steekproeven toetst het RBL BNO of er gewerkt wordt volgens de gemaakte afspraken. De uitkomsten hiervan worden betrokken in de beoordelingscyclus van de medewerkers.

#### **4.4 Opleidingsniveau leerplicht-ambtenaren en RMC-trajectbegeleiders**

Alle leerplichtambtenaren en RMC-trajectbegeleiders van het RBL BNO beschikken minimaal over HBO werk- en denkniveau. Voor leerplichtambtenaren geldt de aanvullende eis om de vakopleiding tot leerplichtambtenaar te hebben afgerond of te volgen.<sup>4</sup> Leerplichtambtenaren en RMC-trajectbegeleiders kunnen schakelen op verschillende niveaus, beschikken over ruime kennis van de wet- en regelgeving rondom leerplicht en voortijdig schoolverlaten, beschikken over goede communicatieve vaardigheden, hebben overtuigingskracht en zijn sociaal vaardig. Deze kwalificaties zijn noodzakelijk om de juiste

interventies te plegen die leiden tot het stoppen van schoolverzuim en schooluitval.

#### **4.5 Iedere leerplichtambtenaar is Buitengewoon Opsporingsambtenaar (BOA)**

Voor het handhavend optreden is het noodzakelijk dat leerplichtambtenaren beschikken over een BOA-akte. De leerplichtambtenaar met BOA-akte kan indien nodig proces-verbaal opmaken. Op het moment van schrijven van dit kader beschikken alle leerplichtambtenaren over een dergelijke akte. Om deze akte te behouden moeten de leerplichtambtenaren jaarlijks verplicht deelnemen aan een her- en bijscholingscyclus.

---

<sup>4</sup> In een enkel geval wordt op basis van werkervaring van deze eis afgeweken.

## HOOFDSTUK 5

### FORMATIE EN FINANCIËN

In dit hoofdstuk geven we een onderbouwing en motivatie van benodigde middelen om de taken zoals beschreven in voorgaande hoofdstukken uit te voeren

#### 5.1 Formatie

Bij de start van het RBL BNO is de benodigde formatie berekend op basis van de Ingradonormen. Ingrado is de landelijke vereniging voor leerplicht en RMC. Inmiddels is de norm voor RMC aangepast. In tabel 3 zijn de actuele Ingradonormen verder uitgewerkt. Een tekortkoming van de huidige Ingradonormen is dat er geen rekening wordt gehouden met de benodigde formatie voor verzuim 18+ en kwetsbare jongeren. Hier is door het RBL BNO landelijk

aandacht voor gevraagd met als gevolg dat de norm in 2017 opnieuw tegen het licht wordt gehouden.

Na de start is de formatie, mede onder invloed van bezuinigingsdoelstellingen (zie paragraaf 1.7), afgestemd op de behoefte in onze regio. Tabel 4 geeft een beeld van het aantal inwoners van onze regio inclusief de gemeente Meierijstad en Tabel 5 maakt inzichtelijk op welke wijze de formatie van het RBL BNO zich verhoudt tot de Ingradonormen. Met name door aanpassingen in de administratieve bedrijfsvoering is het RBL BNO in staat om bijna 4 Fte minder personeel in te zetten dan de Ingradonorm voorschrijft zonder dat dit ten koste gaat van het niveau van dienstverlening. De besparing is haalbaar en een direct gevolg van regionale samenwerking.

Tabel 3: Ingrado-normen

Ingrado-norm voor leerplicht	Ingrado-norm voor RMC
1Fte leerplichtfunctie per 3800 leerplichtigen	RMC-functie per 3800 (18-23 jarigen)
5% coördinatie	15% coördinatie
60% leerplicht-ambtenaar	65% begeleiding
5% beleid	20% administratie en applicatiebeheer
5% applicatiebeheer	
25% administratie	

Tabel 4: Aantal inwoners in de gemeenten van het RBL BNO

Groep	Aantal inwoners 2017 <sup>4</sup>
Aantal inwoners in de regio Brabant Noord-oost	354.397
Aantal 5-18 jarigen	53.654
Aantal 18-23 jarigen	19.845

<sup>5</sup> Bron: CBS datum 1 januari 2016

Tabel 5: Reguliere formatie RBL BNO

Functie	Formatie(Fte) op basis van de Ingrado richtlijn	Formatie(Fte)RBL BNO op 1-1-2017	Vershil(Fte) ten opzichte van richtlijn
Coördinatie en beleid	2,20	2	-0,2
applicatiebeheer <sup>1</sup> en administratie	5,28	1,14	-4,14
leerplichtambtenaar	8,47	8,84	+0,37
RMC trajectbegeleider	3,40	3,39	+0,01
Totaal	19,35	15,37	-3,98

<sup>5</sup> Applicatiebeheer is uitbesteed aan Metaobjects. De kosten van uitbesteding zijn vergelijkbaar met de inzet van 0,25Fte

De prognose is dat in de komende beleidsperiode de groep leerplichtigen krimpt terwijl het aantal jongeren tussen 18-23 jaar nagenoeg gelijk blijft. Wanneer er vacature ruimte ontstaat op leerplicht zal bij de invulling rekening worden gehouden met deze prognose.

Tabel 6 Incidentele formatie RBL BNO

Functie	Formatie(Fte)
Verzuim 18+	1
Monitoring kwetsbare jongeren	1
Extra inkoop gemeente Oss	1
Totaal	3

Daarnaast pleegt het RBL BNO inzet op verzuim 18+ en het in beeld krijgen en houden van kwetsbare jongeren en oud VSV'ers. Deze taken zijn niet meegenomen in de Ingrado-norm en de structurele middelen en formatie. Het RBL BNO ontvangt hiervoor incidentele middelen vanuit het regionale programma VSV en kwetsbare jongeren (zie tabel 6). Een deel van dit geld

wordt ingezet op uitbreiding van de formatie. Om flexibel in te kunnen spelen op ontwikkelingen rondom de monitoring van kwetsbare jongeren wil het RBL BNO nu nog niet vastleggen hoeveel van het beschikbare budget voor deze taken wordt ingezet op formatie binnen het RBL BNO.

## 5.2 Financiën 2017-2020

### 5.2.1 Financiering

De financiering van het RBL BNO bestaat uit drie structurele componenten en één incidentele component.

### 5.2.2 Structurele bijdrage 2017-2020

Zoals eerder beschreven is na de start van het RBL BNO 19% bezuinigd op de gemeentelijke bijdrage. Deze gemeentelijke bijdrage was gebaseerd op het aantal inwoners in de voorgaande beleidsperiode. Bij de vaststelling van de begroting over 2017 is de gemeentelijke bijdrage geraamd op gemiddeld € 2,27 per inwoner. Door groei en krimp van de deelnemende gemeenten in de voorliggende beleidsperiode

Structureel	Incidenteel
<i>Rijksbijdrage RMC:</i> Deze rijksbijdrage wordt door het ministerie naar de contactgemeente RMC regio 36 ('s Hertogenbosch) overgemaakt. De contactgemeente verdeelt de middelen naar rato over de gemeenten in de regio. De middelen die bedoeld zijn voor de gemeenten die deelnemen aan het RBL BNO worden rechtstreeks overgemaakt naar het RBL BNO.	<i>VSV Programmageden:</i> Deze rijksbijdrage wordt door het ministerie verstrekt aan de contactschool (Koning Willem 1 College) en de contactgemeente ('s Hertogenbosch). Op basis van een regionaal programma worden deze middelen verdeeld. Voor 2016-2020 is afgesproken dat het RBL BNO een deel van deze middelen ontvangt voor het monitoren van "kwetsbare jongeren" en de aanpak verzuim 18+.
<i>Kwalificatiebudget:</i> Deze rijksbijdrage wordt via dezelfde wijze als de rijksbijdrage RMC berekend en verleend en is bestemd voor het toezicht op de kwalificatieplicht.	
<i>Gemeentelijke bijdragen:</i> Deze bijdrage wordt door de deelnemende gemeente betaald uit de middelen die men krijgt vanuit het gemeentefonds. De berekening van de bijdrage per gemeente is op basis van de formatienormen van Ingrado en de bevolkingsprognose van het CBS.	

Tabel 7: Overzicht structurele middelen RBLBNO

Bijdrage	Bevolking	2018	2019	2020
Rijksbijdrage RMC	354397	€ 403.495	€ 403.495	€ 403.495
Kwalificatiebudget	354397	€ 317.031	€ 317.031	€ 317.031
Bernheze	29880	€ 67.892	€ 67.892	€ 67.892
Boekel	10254	€ 23.299	€ 23.299	€ 23.299
Boxmeer	28465	€ 64.677	€ 64.677	€ 64.677
Cuijk	24608	€ 55.914	€ 55.914	€ 55.914
Grave	12643	€ 28.727	€ 28.727	€ 28.727
Landerd	15303	€ 34.771	€ 34.771	€ 34.771
Meerijstad	79599	€ 180.863	€ 180.863	€ 180.863
Mill en Sint Hubert	10801	€ 24.542	€ 24.542	€ 24.542
Oss	90003	€ 204.502	€ 204.502	€ 204.502
Sint Anthonis	11594	€ 26.344	€ 26.344	€ 26.344
Uden	41247	€ 93.720	€ 93.720	€ 93.720
Totaal		€ 1.525.777	€ 1.525.777	€ 1.525.777

ligt de bijdrage per inwoner in 2017 hoger of lager dan het gemiddelde. De gemeentelijke bijdrage van 2017 is reeds vastgesteld in de begrotingscyclus van 2016. Bij de start van de nieuwe beleidsperiode wordt dit weer gelijkgetrokken en betaalt iedere gemeente vanaf 2018 de gemiddelde bijdrage van € 2,27 per inwoner. In tabel 7 is de bijdrage per inwoner omgerekend naar de gemeentelijke bijdrage en daarnaast een schatting gemaakt van de rijksbijdragen die door de toevoeging van de huidige gemeente Schijndel aan het RBL BNO toeneemt.

De begroting van het RBL wordt zonder BTW opgesteld. De BTW is namelijk per saldo niet kostprijs verhogend. De gemeentelijke bijdrage wordt gefactureerd met BTW. Iedere gemeente compenseert de BTW bij haar eigen BCF (Btw Compensatie Fonds). Daarnaast worden er door het RBL BNO incidentele middelen ontvangen en ingezet (Tabel 8)

### 5.2.3 Reserves

Het RBL BNO behoudt een reserve van +/- 10% van de totale begroting) voor onvoorziene kosten.

Tabel 8: Incidentele middelen Incidentele bijdrage

Incidentele bijdrage	2017	2018	2019	2020
Regionaal programma VSV en KJ	€ 230.840	€230.840	€ 230.840	€ 230.840
Extra bijdrage van gemeente Oss	€ 60.000	€ 60.000	€ 60.000	€ 60.000
Totaal	€ 290.840	€ 290.840	€ 290.840	€ 290.840

