



# Ontwerp begroting 2019

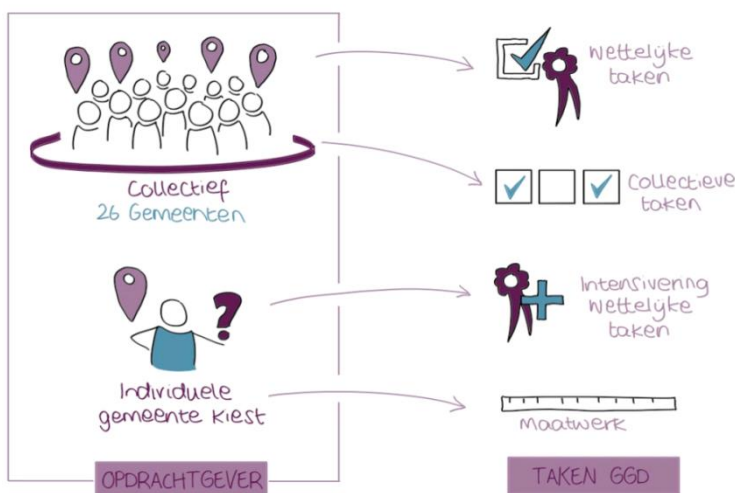
# Inhoudsopgave

<b>Voorwoord .....</b>	<b>3</b>
<b>1 Inleiding .....</b>	<b>4</b>
1.1 Waar wij voor staan .....	4
1.2 Onze kernwaarden .....	5
<b>2 Ambities .....</b>	<b>6</b>
2.1 Een veiligere leefomgeving.....	7
2.2 Minder kwetsbaren.....	12
2.3 Gezondere wijken en scholen .....	15
2.4 Een goede start voor ieder kind .....	18
2.5 Voorkomen van gezondheidsproblemen en -risico's.....	23
2.6 De organisatie op orde .....	27
2.7 Een eigentijdse dienstverlening .....	31
<b>3 Financiën.....</b>	<b>34</b>
3.1 Ontwikkelingen algemene gemeentelijke bijdrage 2019-2022.....	34
3.2 Bijdragen en vergoedingen per gemeente 2019 .....	37
3.3 Autorisatie vervanging activa .....	37
3.4 Meerjarenraming 2019-2022 .....	38
3.5 Overzicht van incidentele baten en lasten .....	39
<b>4 Weerstandsvermogen.....</b>	<b>40</b>
<b>5 Verplichte paragrafen.....</b>	<b>42</b>
5.1 Balans .....	42
5.2 Verzekeringen .....	45
5.3 Bedrijfsvoering .....	45
5.4 Verbonden partijen .....	46
5.5 Onderhoud kapitaalgoederen.....	47
5.6 Financiering en treasury .....	48
5.7 Vennootschapsbelasting.....	52
<b>Bijlagen .....</b>	<b>53</b>
Bijlage 1 Baten en lasten per taakveld .....	54
Bijlage 2 Overhead .....	55
Bijlage 3 Bijdragen en vergoedingen per gemeente .....	55

## Voorwoord

Een gezond en veilig leven voor iedereen, ook de meest kwetsbaren. Dat is de rode draad in het werk van GGD regio Utrecht (GGDrU). We dragen bij aan een samenleving waarin iedereen kan meedoen en zich kan ontwikkelen.

In deze begroting staan onze ambities voor 2019. We laten zien waar we voor staan. Wat we willen bereiken. Wat we daarvoor doen. En natuurlijk hoeveel het kost.



Voor de gemeenten in regio Utrecht voeren we wettelijke taken uit. Dit zijn taken die we verplicht zijn op te pakken. De basis hiervoor ligt vooral in de Wet publieke gezondheid. Ook collectieve taken nemen we voor onze rekening. Dit zijn taken die door de gemeenten in de regio gezamenlijk bij ons zijn neergelegd.

Voor gemeenten die boven de wettelijke norm willen presteren of extra werkzaamheden willen uitbesteden, leveren we een intensivering van de wettelijke taken en maatwerk.

Kortom, onze organisatie heeft een maatschappelijke opdracht met als doel: een gezond en veilig leven voor alle inwoners.

In de afgelopen jaren is veel veranderd. De samenwerking met gemeenten hebben we verbeterd. In de zorg voor kinderen van 0 tot 18 jaar hebben we lijn en continuïteit aangebracht. En onze kennis en expertise zetten we slimmer en toegankelijker in. De koerswijziging die in 2017 is gestart, wordt doorgezet in 2019.

We stellen opnieuw hoge eisen aan onze organisatie. Dat is niet altijd eenvoudig en vraagt veel van onze professionals. Maar het levert ook veel op. We bedienen inwoners en gemeenten beter. Jongeren en ouders worden weerbaarder. We verkleinen verschillen in gezondheid tussen groepen. Ook signaleren we ongewenste gezondheidssituaties en pakken deze op. En dat is waar we voor staan, dat is waar we het voor doen.

drs. J.J. Eijbersen  
Lid Dagelijks Bestuur GGDrU,  
Portefeuillehouder financiën

drs. N.A.M. Rigter  
Directeur Publieke Gezondheid

# 1. Inleiding

## 1.1 Waar wij voor staan

Voor de inwoners van regio Utrecht en toekomstige generaties werken wij, samen met anderen, aan een gezond en veilig leven. Aan een samenleving waarin iedereen wordt uitgenodigd om mee te doen en gezonde keuzes te maken.

We leveren een bijdrage aan vijf maatschappelijke effecten:

- 1 Inwoners wonen, leven, gaan naar school en werken in een veilige omgeving waar aandacht is voor gezondheid en elkaar.
- 2 Een gezonde en veilige start voor elk kind.
- 3 Iedereen kan zich ontwikkelen en ontplooiën.
- 4 Iedereen kan meedoen.
- 5 Bedreigingen van de publieke gezondheid worden bestreden.

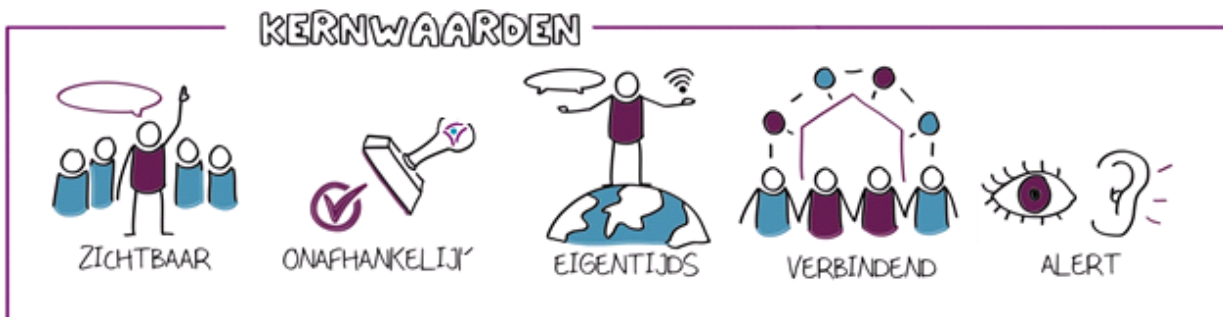
We willen dat ons werk aansluit bij wat inwoners doen en nodig hebben voor een gezond leven. Wij gaan er daarbij van uit dat zij de regie over hun leven voeren en omgaan met sociale, fysieke en emotionele uitdagingen. Dit noemen we positieve gezondheid. Het is het uitgangspunt in ons werk. Maar als het leven zo tegenzit dat het even niet lukt om zelfredzaam te zijn, dan bieden we ook een vangnet.



In deze begroting laten we zien hoe we in 2019 werken aan de vijf maatschappelijke effecten. We benoemen onze ambities, de resultaten die we eind 2019 verwachten te behalen en we laten zien hoeveel het kost.

## 1.2 Onze kernwaarden

Als organisatie zijn we zichtbaar, onafhankelijk, eigentijds, verbindend en alert. Dit zijn onze kernwaarden, hierop kunnen we altijd worden aangesproken.



### *Zichtbaar*

Inwoners, gemeenten en samenwerkingspartners weten waar we voor staan en weten ons te vinden. We zijn zichtbaar in de wijken, buurten en scholen in onze regio. En daar blijft het niet bij, we vergroten onze zichtbaarheid bijvoorbeeld ook online en in de media.

### *Onafhankelijk*

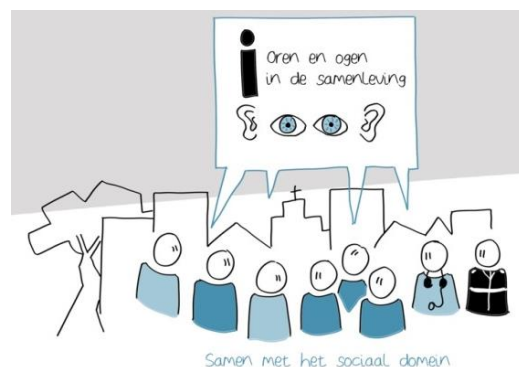
We vervullen belangrijke adviserende en toezichthoudende rollen. Dit doen we altijd vanuit een onafhankelijke positie, vanuit onze deskundigheid en kernwaarden.

### *Eigentijds*

De wereld verandert snel en wij veranderen mee. We gebruiken digitale middelen, zodat we inwoners op een eigentijdse manier informeren. We spijkeren onze kennis bij, houden trends in de gaten en ontwikkelen nieuwe projecten voor een veiliger en gezonder leven.

### *Verbindend*

We zoeken naar verbinding in onze contacten met inwoners. Dit kunnen kinderen en hun ouders zijn, maar bijvoorbeeld ook reizigers of senioren. Samen met andere organisaties bundelen we onze krachten, want samen staan we sterker tegenover het aanpakken van problemen als armoede, kindermishandeling, druggebruik, eenzaamheid en depressie.



### *Alert*

We signaleren gezondheidsrisico's alert en adviseren hierover. Zo zorgen we dat gezondheidsproblemen snel worden opgelost of zelfs worden voorkomen.

## 2. Ambities

Het leveren van een bijdrage aan de vijf maatschappelijke effecten vormt de leidraad voor onze ambities in 2019.

- 1 Een veiligere leefomgeving**
- 2 Minder kwetsbaren**
- 3 Gezondere en weerbaardere wijken en scholen**
- 4 Een goede start voor ieder kind**
- 5 Voorkomen van gezondheidsproblemen en –risico's**

Om dat zo goed mogelijk te doen, hebben we ook de ambitie om onze organisatie en dienstverlening te verbeteren.

- 6 De organisatie op orde**
- 7 Een eigentijdse dienstverlening**

Ieder organisatieonderdeel van GGDrU draagt een steentje bij aan alle ambities en heeft daarnaast een duidelijke focus. Met deze aanpak bewaken we onze resultaten en vergroten we de kans op succes.

In de volgende paragrafen leggen we uit wat de ambities betekenen en wat we daarvoor gaan doen. We maken ook duidelijk welke resultaten we in 2019 willen bereiken.

## 2.1 Een veiligere leefomgeving

We willen dat inwoners wonen, leven, naar school gaan en werken in een veilige omgeving waar aandacht is voor gezondheid en elkaar. Waar bedreigingen van de publieke gezondheid worden gesignaleerd en bestreden. Waar maatschappelijke onrust en schade tijdens incidenten worden voorkomen en beperkt.



We willen dat:

- inwoners, gemeenten en zorginstanties ons weten te vinden voor advies;
- ongewenste gezondheidssituaties en –risico's worden gesignaleerd en aangepakt;
- reizigers beschermd weggaan en terugkomen zonder risico voor zichzelf en anderen;
- asielzoekers de weg naar zorg weten te vinden en statushouders snel integreren;
- de voorbereiding op rampen en crises op orde is;
- adequaat wordt opgetreden bij kleine en grote incidenten;
- inwoners en samenwerkingspartners tevreden zijn over het contact met GGDrU en de afhandeling van hun melding of vraag.

## Wat gaan we daarvoor doen?

We helpen de inwoners van regio Utrecht te beschermen. Tegen infectieziekten en omgevingsfactoren, zoals luchtverontreiniging. Tegen ziektes die je kunt oplopen als je op reis gaat. Tegen seksueel overdraagbare aandoeningen. En tegen de gevolgen van een calamiteit.

Onze gezondheidsbeschermende taken bestaan uit:

1. Geven van informatie en advies over de invloed van de leefomgeving op de gezondheid. We communiceren bijvoorbeeld over milieugezondheidsrisico's en infectieziekten.
2. Voorkomen en bestrijden van infectieziekten. We doen aan bron- en contactopsporing. We behandelen en begeleiden patiënten met een infectieziekte of een bacterie, zoals tuberculose. We onderzoeken uitbraken, we monitoren ontwikkelingen en we geven meldingen door aan het Centrum Infectieziektebestrijding van het RIVM.
3. Bestrijden van seksueel overdraagbare aandoeningen (soa's) en geven van seksualiteitshulpverlening. We testen en behandelen kwetsbare groepen en groepen met een hoog risico. Dat doen we anoniem en gratis. We waarschuwen partners en voorkomen de verspreiding van soa's.
4. Geven van advies en vaccinaties aan reizigers, zodat zij geen besmettelijke infectieziekten mee terugnemen.
5. Adviseren en ondersteunen van gemeenten bij grootschalige en kleinschalige incidenten die maatschappelijke onrust (kunnen) veroorzaken. We verlenen medisch milieukundige zorg bij milieu-incidenten en voeren de regie over psychosociale hulp. Maar we kunnen ook adviseren over gezondheidsrisico's tijdens een ramp of na afloop een gezondheidsonderzoek uitvoeren.
6. Verrichten van forensisch onderzoek. We doen medisch onderzoek en verrichten lijk-schouwen bij vermoeden van niet natuurlijk overlijden. We adviseren in het kader van handhaving, opsporing en strafrechtspleging.
7. Uitvoeren van taken publieke gezondheidszorg in opvanglocaties van het Centraal Orgaan opvang Asielzoekers (COA).

In 2019 werken we aan een veilige leefomgeving door een breed pakket aan werkzaamheden en maatregelen.

### *Invoering Omgevingswet*

In veel gemeenten zijn we al betrokken bij de voorbereidingen op de komst van de Omgevingswet en is gezondheid als belangrijk thema geïdentificeerd. Ook in 2019 adviseren we gemeenten in hun wettelijke verantwoordelijkheid voor het verkrijgen en behouden van een gezonde fysieke leefomgeving.

We kijken vanuit het oogpunt van gezondheidsbescherming, gezondheidsbevordering en gezondheidsdata naar de ruimte. We adviseren, maken kansen en risico's inzichtelijk en werken samen met een deels nieuw speelveld van stakeholders, overlegtafels en samenwerkingen.



### *Gezondheid en leefomgeving*

- We behandelen meldingen en vragen van inwoners, gemeenten en zorgprofessionals over de invloed van de fysieke leefomgeving op de gezondheid.
- We springen in op de actualiteit en delen kennis en expertise met gemeenten.
- We werken actief samen met gemeenten om gezondheid te borgen in gebiedsvisies en –plannen in het kader van ruimtelijke planvorming.

### *Infectieziektebestrijding*

- We bewaken de vaccinatiegraad van het Rijksvaccinatieprogramma.
- We adviseren gemeenten en organisaties over infectiepreventie bij kwetsbare groepen inwoners.
- We houden trends in de gaten en zijn alert op mogelijke infectieziekten uitbraken.
- We helpen met het opbouwen van het regionale Zorgnetwerk Antibiotica-resistentie.
- We leveren een bijdrage aan het opsporen van mensen met hepatitis B en C.
- We voeren projectmatige activiteiten uit en ontwikkelen nieuwe projecten. Zo doen we onderzoek naar de preventie van tekenbeten en het verbeteren van de hygiëne op zorgboerderijen.
- We screenen inwoners op tuberculose. We behandelen en begeleiden patiënten. We sporen inwoners op die bacteriedrager zijn en bieden preventieve behandelingen aan.
- We maken beleid voor een toekomstbestendige tuberculosebestrijding, hierin nemen we landelijke en internationale ontwikkelingen mee. Met lokale en landelijke partners werken we aan vernieuwing.

### *Bestrijding van seksueel overdraagbare aandoeningen (soa)*

- We testen en behandelen inwoners met een mogelijke soa en hun partners.
- We openen nieuwe spreekuurlocaties in aandachtwijken. Daarbij hebben we aandacht voor speciale doelgroepen.
- We starten eHealth initiatieven om doelgroepen nog beter te bereiken.
- We brengen lokale en regionale ontwikkelingen in kaart en adviseren het bestuur hierover.

### *Forensische geneeskunde*

- We voeren lijkschouwen uit bij het vermoeden van niet natuurlijk overlijden en we handelen euthanasie en late zwangerschapsafbreking af volgens de daarvoor geldende wet- en regelgeving.
- Onze forensische artsen verrichten zedenonderzoek, letselonderzoek, letselrapportages en bloedafname.

### *Reisadvies*

- We verstrekken vaccinaties en recepten voor medicatie aan reizigers.
- Tijdens spreekuren geven we voorlichting en advies.
- We stimuleren het gebruik van de app 'GGD reist mee'.
- We starten sociale media en Google-adwords campagnes, zodat inwoners ons online beter weten te vinden.

### Publieke gezondheid asielzoekers

Ook in 2019 coördineren we de lokale zorg voor asielzoekers. We onderzoeken en behandelen asielzoekers op infectieziekten en seksuele overdraagbare aandoeningen. We regelen ook de Jeugdgezondheidszorg voor de doelgroep 0 tot 18 jaar. We geven advies en lichten voor.

### Publieke gezondheid bij rampen en crises

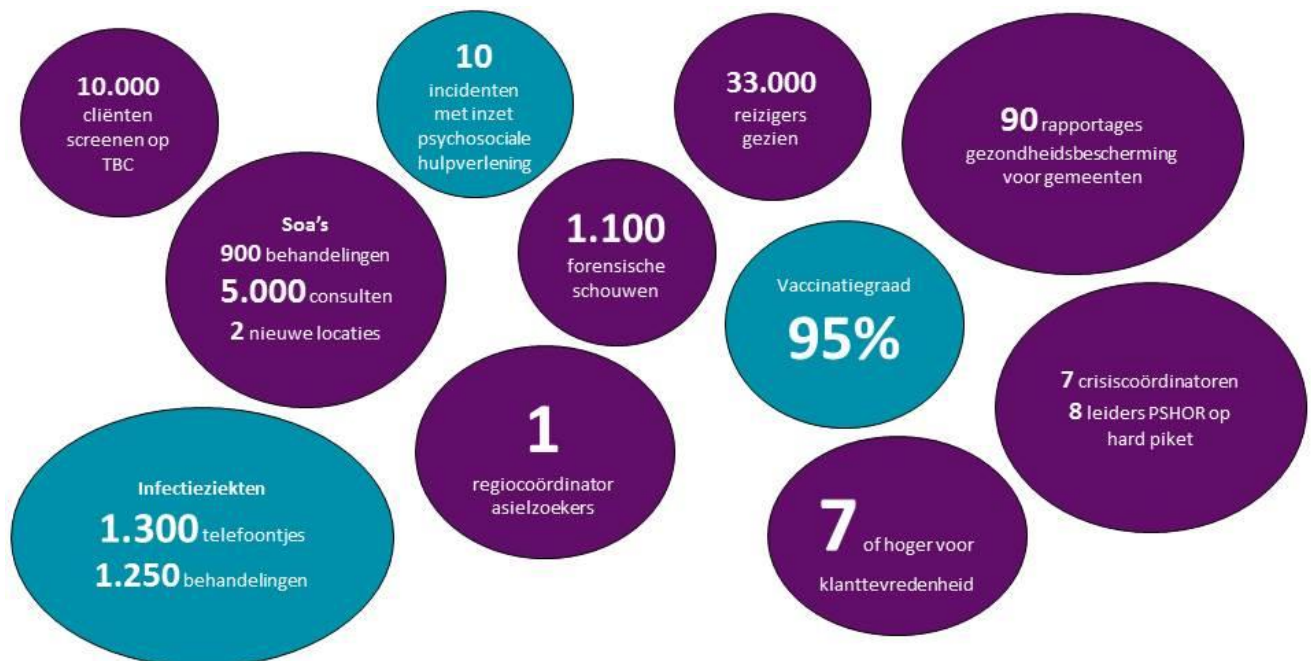
We werken aan een adequate crisisorganisatie die paraat is en voldoende geoefend. Zodat wanneer het erom spant, wij bijdragen aan rust, veiligheid en gezondheid in onze regio.

- We stellen een meerjaren opleidings-, trainings- en oefenprogramma op voor functionarissen in de crisisorganisatie.
- We voeren het opleidings-, trainings- en oefenprogramma 2019 uit.
- Onze organisatie en onze partners informeren we over het nieuwe Integraal Crisisplan.
- De psychosociale hulpverlening verbeteren we door een sociale kaart van de regio op te stellen en door nauwer samen te werken met onze partners.



CRISISORGANISATIE

### Onze prestaties



## Samenvattend

Onze ambitie is een veiligere leefomgeving. De subdoelen die we nastreven zijn:

- Meer inwoners, gemeenten en zorginstanties weten ons te vinden voor advies;
- Afname van ongewenste gezondheidssituaties en –risico’s;
- Meer reizigers gaan beschermd op weg;
- Meer asielzoekers kennen de weg naar de zorg;
- Betere voorbereiding op rampen en crises;
- Adequater optreden bij kleine en grote incidenten;
- Toename tevredenheid inwoners en samenwerkingspartners over het contact met GGDrU en de afhandeling van hun melding of vraag.

## Wat gaat het kosten?

Een veiligere leefomgeving (x €1.000)	Raming 2018			Raming 2019		
	Lasten	Baten	Saldo	Lasten	Baten	Saldo
Infectieziektebestrijding (excl overhead)	1.635	0	-1.635	1.655	0	-1.655
Tuberculosebestrijding (excl overhead)	1.319	0	-1.319	1.352	0	-1.352
Medische milieukunde (excl overhead)	436	0	-436	432	0	-432
Reisadvies (excl overhead)	2.021	2.500	479	2.137	2.625	488
Technische hygiënezorg	59	0	-59	60	0	-60
Forensische zorg (excl overhead)	371	0	-371	336	0	-336
SOA-bestrijding (excl overhead)	1.372	0	-1.372	1.414	0	-1.414
Publieke gezondheid bij rampen en crises (excl overhead)	102	0	-102	112	0	-112
Publieke gezondheid asielzoekers (excl overhead)	453	0	-453	464	0	-464
Overhead	1.879	0	-1.879	2.061	0	-2.061
Algemene dekkingsmiddelen	0	0	0	0	0	0
Geraamde totaal saldo van baten en lasten	9.647	2.500	-7.147	10.023	2.625	-7.398
Mutaties reserves	0	0	0	0	0	0
<b>Geraamde resultaat</b>	<b>9.647</b>	<b>2.500</b>	<b>-7.147</b>	<b>10.023</b>	<b>2.625</b>	<b>-7.398</b>

## 2.2 Minder kwetsbaren

We willen dat iedereen in de regio Utrecht kan meedoen, ook de kwetsbaarste inwoners. Voor hen is er adequate hulp. Overlast van deze inwoners wordt voorkomen en beperkt. Want we willen een veilige omgeving voor iedereen. Een plek waar aandacht is voor gezondheid en elkaar.

We willen dat:

- een vangnet bestaat voor mensen die tussen wal en schip vallen;
- hulp aan de kwetsbaarste inwoners gegarandeerd is;
- vroegtijdig sociale kwetsbaarheid wordt gesignaleerd, zodat sociale uitsluiting en overlast worden voorkomen.



### Wat gaan we daarvoor doen?

Onze professionals van Openbare Geestelijke Gezondheidszorg (OGGZ) richten zich op sociaal kwetsbare inwoners. Inwoners die niet in staat zijn om in het eigen bestaan te voorzien. Die meerdere problemen tegelijkertijd hebben. Die vaak geen hulpvraag hebben en bovendien zorg vermijden. Het zijn inwoners die niet de zorg krijgen die ze nodig hebben.

De problemen met de meest kwetsbare inwoners zijn complex. We werken daarom nauw samen met gemeentelijke wijkteams. En met partners op het gebied van zorg, veiligheid, wonen, werk, inkomen, en geestelijke en verslavingszorg.

In 2019 werken we heel concreet aan het helpen van de kwetsbaarste inwoners en het voorkomen en beperken van overlast door:

- Verzorgen van een Meldpunt Zorg en Overlast (MZO). Het meldpunt heeft een vraagbaak-, consultatie- en vangnetfunctie. Dit betekent dat we zorgen dat we het probleem helder krijgen, adviseren en als het nodig is begeleiden naar zorg.
- Afhankelijk van de bestuurlijke besluitvorming ontwikkelen we in 2019 een regionaal meldpunt voor personen met verward gedrag.



- Adviseren over de aanpak van Huiselijk Geweld. In 2019 gaat onze aandacht vooral uit naar preventie en snel signaleren. We ondersteunen bij het uitvoeren van de Regiovisie Huiselijk Geweld en Kindermishandeling. We zijn de schakel tussen verschillende overlegpartijen. We adviseren in verdiepingssessies Huiselijk Geweld Eemland, er komt een regiocoördinator Huiselijk Geweld en Kindermishandeling en we organiseren een conferentie. Jeugdgezondheidszorg van GGDrU besteedt aandacht aan een betere aansluiting met Veilig Thuis. Beide organisaties werken hierin nauw samen.
- Adviseren over en voeren de regie in de Woon Hygiënische Problematiek (WHP). Na een melding van ernstige woningvervuiling bepalen we samen met het wijkteam de aanpak van de schoonmaak. Daarnaast onderzoeken we of bewoners zorg nodig hebben.
- Coördineren trajecten Voorkomen Huisuitzettingen (VIA). We helpen inwoners die hun huis uit dreigen te worden gezet. Dit kan komen door huurachterstand of door overlast in combinatie met meervoudige problematiek. In 2019 werken we weer nauw samen met wijkteams en ketenpartners.

## Onze prestaties



## Samenvattend

Onze ambitie is minder kwetsbaren in de regio Utrecht. De subdoelen die we nastreven zijn:

- een beter vangnet voor mensen die tussen wal en schip kunnen vallen;
- beter garanderen van hulp aan de kwetsbaarste inwoners;
- eerder signaleren van sociale kwetsbaarheid, zodat sociale uitsluiting en overlast worden voorkomen.

## Wat gaat het kosten?

Minder kwetsbaren (x €1.000)	Raming 2018			Raming 2019		
	Lasten	Baten	Saldo	Lasten	Baten	Saldo
Openbare geestelijke gezondheid (excl overhead)	536	0	-536	477	0	-477
Overhead	176	0	-176	166	0	-166
Algemene dekkingsmiddelen	0	0	0	0	0	0
Geraamde totaal saldo van baten en lasten	712	0	-712	644	0	-644
Mutaties reserves	0	0	0	0	0	0
<b>Geraamde resultaat</b>	<b>712</b>	<b>0</b>	<b>-712</b>	<b>644</b>	<b>0</b>	<b>-644</b>

## 2.3 Gezondere wijken en scholen

We willen gezonde en weerbare wijken, buurten en scholen in de regio Utrecht. We willen dat iedereen zijn eigen talenten kan ontwikkelen en ontplooiën, en dat iedereen kan meedoen.

We willen dat:

- verschillen in gezondheid tussen groepen inwoners worden verkleind;
- kwetsbare groepen, zoals jeugd, senioren en statushouders gezonder en weerbaarder worden;
- inwoners in de wijken meer vitaliteit en eigen kracht hebben, en dat zij wonen in een gezondere leefomgeving;
- partners op het vlak van preventie en zorg actief samenwerken.



### Wat gaan we daarvoor doen?

Wij werken aan thema's als alcohol, drugs, roken, weerbaarheid, overgewicht, bewegen, voeding, seksuele ontwikkeling, eenzaamheid en depressie. Samen met andere partijen zoals gezondheidszorgorganisaties, scholen en sportorganisaties, investeren wij in preventie.

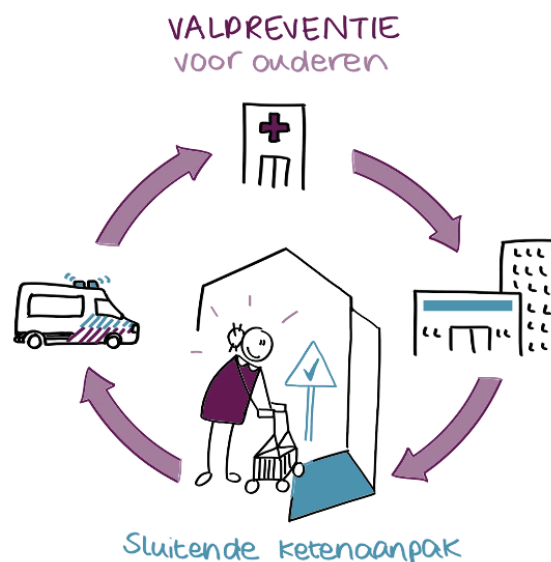
Onze gezondheidsbevorderende taken zijn:

1. In kaart brengen van de gezondheidssituatie van wijken en buurten. We adviseren gemeenten over een effectieve integrale aanpak;
2. Coördineren van preventieprogramma's en -projecten;
3. Verbindingen leggen tussen partijen op het terrein van gezondheidsbevordering;
4. Adviseren en ondersteunen van scholen.

In 2019 werken we aan gezondere wijken, buurten en scholen. We doen dat vooral door te informeren, te adviseren en preventieprogramma's te coördineren.



- Scholen adviseren en begeleiden in de Gezonde School aanpak. Scholen besteden aandacht aan gezondheid en gezondheidsthema's als weerbaarheid, gezonde voeding en duurzaamheid, bewegen en sport, roken en alcohol, relaties en seksualiteit.
- Gemeenten adviseren over het oplossen van gezondheidsproblemen en het verkleinen van gezondheidsachterstanden bij hun inwoners. We spelen een rol bij de totstandkoming van het lokale gezondheidsbeleid. Bijvoorbeeld door input te leveren voor uitvoeringsplannen, gezondheidsthema's te agenderen en integrale samenwerking te stimuleren.
- Ontwikkelen van activiteiten op het terrein van voorlichting over en het tegengaan van Vrouwelijke Genitale Verminking (VGV). We hebben een spreekuur voor vrouwen die besneden zijn en organiseren voorlichtingsbijeenkomsten. Met samenwerkingspartners hebben we een netwerk georganiseerd waarmee we in 2019 nieuwe activiteiten ontwikkelen.
- Coördineren van preventieprogramma's. Voorbeelden zijn:
  - B.Slim/JOGG. Samen met school, wijk- en sportverenigingen, gemeenten, kinderen, ouders en vele anderen gaan we het overgewicht van kinderen te lijf.
  - Nuchter Verstand. We pakken drugsgebruik en overmatig alcoholgebruik aan. De nadruk ligt op bewustwording bij jongeren en ouders. Maar er is ook aandacht voor het handhaven van de drank- en horecawet.
  - Mentaal Vitaal. Signaleren van eenzaamheid onder senioren, het versterken van hun sociale netwerk, beweging stimuleren en valpreventie.
  - Gezonde Wijk/Buurt. We brengen organisaties bijeen, bijvoorbeeld zorg-, welzijn- en sportpartners, wijkteams en inwoners. Samen werken we aan het tegengaan van gezondheidsachterstanden. We hebben aandacht voor armoede en gezondheid en voor een gezonde leefomgeving.





## Onze prestaties



## Samenvattend

Onze ambitie is gezondere wijken en scholen in de regio Utrecht. De subdoelen die we nastreven zijn:

- afname van verschillen in gezondheid tussen groepen inwoners;
- kwetsbare groepen, zoals jeugd, senioren en statushouders zijn gezonder en weerbaarder;
- toename vitaliteit en eigen kracht van inwoners;
- een gezondere leefomgeving voor inwoners;
- meer samenwerken met partners op het vlak van preventie en zorg.

## Wat gaat het kosten?

Gezondere wijken en scholen (x €1.000)	Raming 2018			Raming 2019		
	Lasten	Baten	Saldo	Lasten	Baten	Saldo
Gezondheidsbeleid PPG (excl overhead)	796	0	-796	803	0	-803
Epidemiologie (excl overhead)	542	0	-542	540	0	-540
Gezondheidsbevordering (excl overhead)	712	0	-712	981	0	-981
Overhead	627	0	-627	605	0	-605
Algemene dekkingsmiddelen	0	0	0	0	0	0
Geraamde totaal saldo van baten en lasten	2.678	0	-2.678	2.930	0	-2.930
Mutaties reserves	0	0	0	0	0	0
<b>Geraamde resultaat</b>	<b>2.678</b>	<b>0</b>	<b>-2.678</b>	<b>2.930</b>	<b>0</b>	<b>-2.930</b>

## 2.4 Een goede start voor ieder kind

We willen dat elk kind gezond en veilig opgroeit. De jongere van nu is de toegeruste en weerbare inwoner en ouder van de toekomst, die vanuit eigen regie meedoet aan de maatschappij.

We willen dat:

- de jeugd in de regio gezond en weerbaar is;
- geen kind buiten beeld is of raakt;
- alle kinderen zo veel mogelijk kunnen meedoen in het normale leven;
- ouders beschikken over eigen kracht en weerbaarheid;
- jongeren en ouders onze Jeugdgezondheidszorg weten te vinden met alledaagse vragen, voor praktische tips, bij kleine zorgen maar ook met ingewikkelde problemen.



## Wat gaan we daarvoor doen?

Onze Jeugdgezondheidszorg (JGZ) werkt aan een goede start voor ieder kind, liefst al voor de geboorte. Dit doen we door het versterken van hechting, ouderschap, gezondheid en weerbaarheid. Wij sluiten aan bij wat ouders en jongeren zelf weten en kunnen. We zijn er voor alle kinderen en willen dat zij zoveel mogelijk meedoen in het normale leven. Ouders bepalen de intensiteit en vorm van het contact, en wij pakken onze rol en verantwoordelijkheid.

We onderzoeken kinderen op mogelijke aangeboren afwijkingen, vaccineren ze tegen ziektes en volgen ze in hun ontwikkeling van geboorte tot het 18e jaar. De kern van het basispakket Jeugdgezondheidszorg is:

1. Uitvoeren Rijksvaccinatieprogramma;
2. Systematisch volgen en beoordelen van de ontwikkeling van kinderen en jongeren;
3. Tijdig signaleren van problemen en vroegtijdig opsporen van specifieke stoornissen;
4. Geven van preventieve voorlichting, advies, instructie en begeleiding, individueel of in groepen, gericht op het versterken van de eigen kracht van ouders en jongeren;
5. Het geven van voorlichting, advies en ondersteuning door het voeren van gesprekken om ouders en jongeren te ondersteunen en gerust te stellen;
6. Beoordelen of extra ondersteuning, hulp of zorg nodig is en direct de juiste zorg of hulp erbij halen;
7. Samenwerken met professionals uit onderwijs, voorschoolse voorzieningen, jeugdhulp, verloskundigen, kraamzorg, huisartsen en andere curatieve zorgverleners, buurtteams en andere relevante partijen. Dit is van belang voor het signaleren en voor het bieden van goede en snelle zorg en ondersteuning;
8. Adviseren van gemeenten en scholen over collectieve maatregelen op basis van analyse van verkregen gegevens.



In 2019 werken we aan de ambitie 'een goede start voor elk kind' door het basispakket Jeugdgezondheidszorg uit te voeren. Maar we doen meer. We verstevigen beschermende factoren voor opgroeien. We versterken eigen kracht en zelfregie van kinderen en hun ouders. We leggen verbindingen in het sociale domein. En we vernieuwen onze werkwijze in het voortgezet- en basisonderwijs.

### *Verstevigen beschermende factoren voor opgroeien: de preventieagenda*

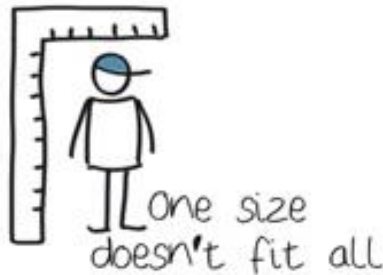
De belangrijkste beschermende factoren voor gezond en veilig opgroeien zijn: stevig ouderschap, gezonde hechting, goede gezondheid en voldoende weerbaarheid.

We werken met een Preventieagenda Jeugd om deze beschermende factoren te verstevigen.

Door focus aan te brengen en samen te werken, kunnen we écht het verschil maken. Zo pakken we hardnekkige maatschappelijke vraagstukken aan zoals kindermishandeling, schoolverzuim en armoede.

We bieden ouders een laagdrempelige en veilige plek om ervaringen te delen en vragen te stellen. Onze professionals van de Jeugdgezondheidszorg maken risico's en knelpunten bespreekbaar en laten voorbeeldgedrag zien.

#### *Versterken eigen kracht en zelfregie*



We werken niet vóór maar samen mét kinderen, jongeren en hun ouders. We doen wat nodig is. We staan niet op afstand maar juist dichtbij. We zijn betrouwbaar. En we stemmen onze werkwijze af op de behoeften en de mogelijkheden van deze tijd. Dit noemen we dialooggericht werken. Het draagt bij aan een effectieve relatie met de kinderen, jongeren en ouders uit onze regio. De regie ligt bij hen. Wij respecteren, stimuleren en versterken dat.

#### *Verbindingen leggen in het sociale domein*

Door veranderingen in de samenleving en in de zorg voor jeugd, zijn in 2019 andere vormen van samenwerking nodig. De samenwerking tussen partijen in de jeugdzorg wordt intensiever. In voorzieningen en initiatieven brengen we meer samenhang aan. Ook leggen we meer verbinding tussen samenwerkingspartners, van basisvoorzieningen tot tweede- en derde-lijnszorg.

#### *Vernieuwende werkwijze basis- en voortgezet onderwijs*

We vernieuwen geleidelijk onze werkwijze op het basis- en voortgezet onderwijs. Hiermee willen we bereiken dat:

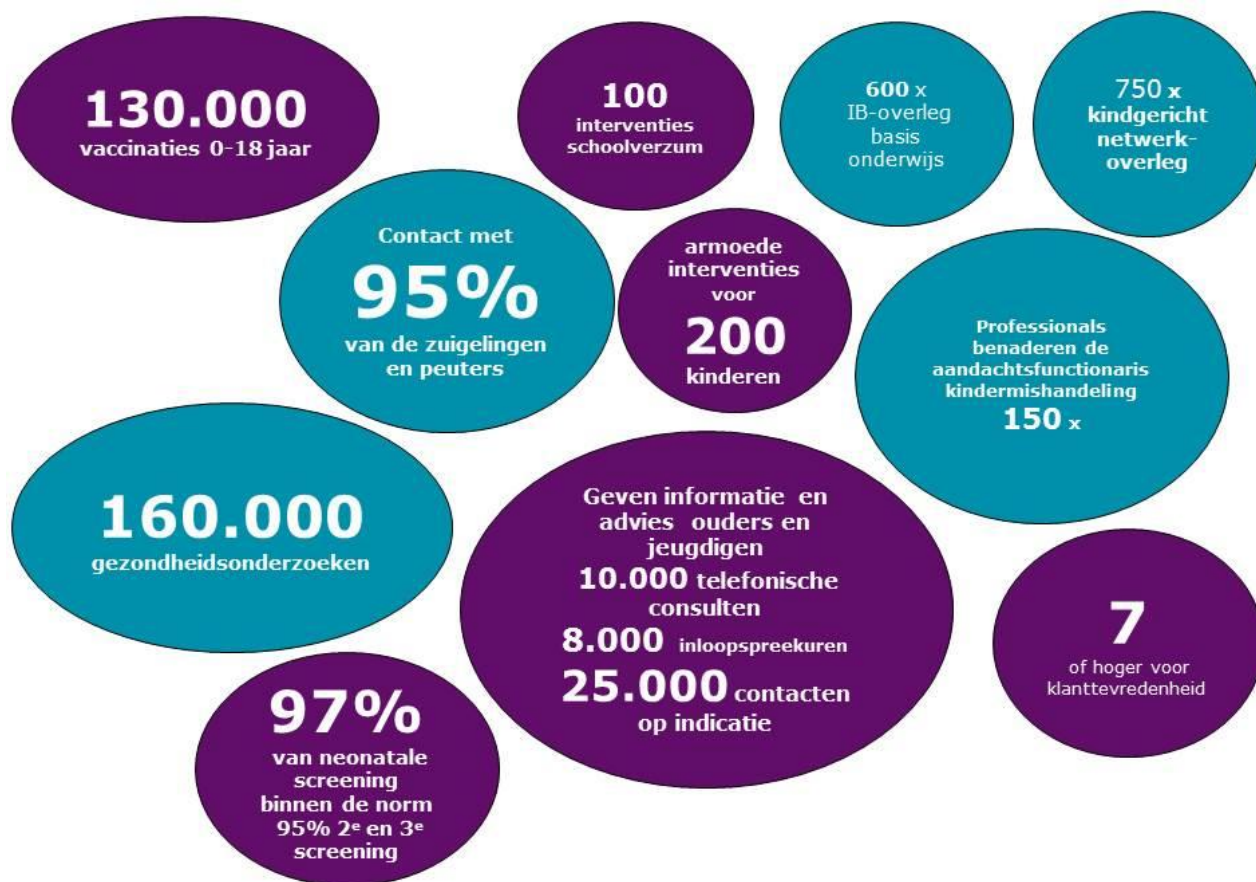
- kinderen en jongeren meer centraal staan;
- onze zichtbaarheid naar ouders vergroot;
- de samenwerking met en op school met ketenpartners verstevigt;
- onze dienstverlening digitaler is;
- we meer samenwerken met gezondheidsbevorderende programma's op school;
- we epidemiologie en uitkomsten van monitoronderzoek beter gebruiken.

#### *Dienstverlening eigentijdser*

De dienstverlening van onze Jeugdgezondheidszorg wordt met de introductie van het Digitaal Dossier eigentijdser (zie ook ambitie 7). Het maakt ons werk efficiënter. Voor onze professionals betekent het Digitaal Dossier dat zij beter zijn toegerust en overal en altijd toegang hebben tot dossiers. Zij kunnen met de nieuwe rooster- en planningsmodule efficiënt en flexibel worden ingepland. Ook ouders en jongeren hebben toegang tot onderdelen van het Dossier. Zij kunnen zelf afspraken plannen of verzetten.



## Onze prestaties



## Samenvattend

Onze ambitie is een goede start voor ieder kind. De subdoelen die we nastreven zijn:

- gezondere en weerbare jeugd;
- geen kind is of raakt buiten beeld;
- alle kinderen doen zo veel mogelijk mee in het normale leven;
- toename van het aantal ouders dat beschikt over eigen kracht en weerbaarheid;
- meer jongeren en ouders weten onze Jeugdgezondheidszorg te vinden met alledaagse vragen, voor praktische tips, bij kleine zorgen maar ook met ingewikkelde problemen.

## Wat gaat het kosten?

Een goede start voor ieder kind (x €1.000)	Raming 2018			Raming 2019		
	Lasten	Baten	Saldo	Lasten	Baten	Saldo
Jeugdgezondheid (excl overhead)	19.648	0	-19.648	19.749	0	-19.749
Overhead	6.837	0	-6.837	7.341	0	-7.341
Algemene dekkingsmiddelen	0	0	0	0	0	0
Geraamde totaal saldo van baten en lasten	26.485	0	-26.485	27.090	0	-27.090
Mutaties reserves	0	0	0	0	0	0
<b>Geraamde resultaat</b>	<b>26.485</b>	<b>0</b>	<b>-26.485</b>	<b>27.090</b>	<b>0</b>	<b>-27.090</b>

### *Wijziging financiering Rijksvaccinatieprogramma*

De financiering van het Rijksvaccinatieprogramma wijzigt vanaf 2019, van de Algemene Wet Bijzondere Ziektekosten naar het Gemeentefonds. Daarmee wordt het Rijksvaccinatieprogramma betaald door alle gemeenten. In de regio Utrecht hebben wij de taak om het Rijksvaccinatieprogramma uit te voeren, met uitzondering van de gemeente Utrecht. De gemeenten ontvangen vanaf 1 januari 2019 het geld hiervoor van het Rijk. Wij berekenen onze kosten door aan de gemeenten.

## 2.5 Voorkomen van gezondheidsproblemen en -risico's

We willen dat gemeenten in de regio Utrecht weten wat de gezondheidssituatie van de inwoners is. In het formuleren van lokaal gezondheidsbeleid en bij het nemen van beslissingen worden onze adviezen meegenomen. Daarnaast willen we dat onze inwoners in een omgeving leven, waarin gezondheidsrisico's beperkt zijn. En dat zij zonder zorgen kwalitatief goede en hygiënische voorzieningen kunnen gebruiken.



We willen dat:

- een goed beeld bestaat van de huidige en te verwachten gezondheidssituatie van inwoners van de regio;
- in lokaal beleid aandacht uitgaat naar preventie, gezondheid, gezondheidsachterstanden en kwetsbare groepen;
- gemeenten ons zien als een onafhankelijk kennisinstituut met toepasbare kennis;
- gemeenten en samenwerkingspartners ons proactief inschakelen;
- de kwaliteit van de kinderopvang en gastoudervoorzieningen goed is;
- alle tattoo-piercing en permanente make-up locaties en seks- en relaxinrichtingen over een vergunning beschikken;
- asielzoekerscentra en seks- en relaxinrichtingen volgens hygiënerichtlijnen werken;
- gemeenten en aanbieders tevreden zijn over de toezichtbezoeken;
- jeugdverblijven voldoen aan wet- en regelgeving.



## Wat gaan we daarvoor doen?

Om maatregelen te kunnen nemen tegen gezondheidsproblemen in onze regio hebben we informatie nodig over de gezondheid van inwoners en over factoren die hun gezondheid beïnvloeden. Wij monitoren, signaleren ontwikkelingen in de gezondheid van inwoners. Gemeenten adviseren we over de lokale gezondheidssituatie. We bewaken het beleidsproces en de effecten van beleid.

Onze taken zijn:

1. Verrichten van onderzoeken om inzicht te krijgen in de gezondheidssituatie van inwoners. Dit helpt ons en gemeenten om preventief gezondheidsbeleid op te stellen.
2. Signaleren van gezondheidsrisico's en -trends op basis van onderzoeken en registratiegegevens.
3. Vertalen van onderzoeksresultaten naar concrete lokale adviezen.
4. Bewaken dat gezondheidsaspecten worden meegewogen in bestuurlijke beslissingen.

Inwoners vertrouwen erop dat de voorzieningen die zij gebruiken veilig zijn. Daarom houden wij toezicht op de kwaliteit van voorzieningen als kinderdagverblijven, tattoo- en piercingshops en asielzoekerscentra.

Onze toezichthoudende taken hebben betrekking op:

1. De kwaliteit van de kinder- en gastouderopvang.
2. De kwaliteit van de uitvoering van Wmo-gefinancierde aanbieders.
3. Hygiënezorg voor onder meer tattoo- en piercingshops, seks- en relaxinrichtingen, asielzoekerscentra en jeugdverblijven.

In 2019 werken we aan het voorkomen van gezondheidsproblemen en -risico's. Onze kennis en expertise zetten we op de volgende manier in:

- Op basis van (monitor)onderzoeken en registraties signaleren we gezondheidsrisico's en trends. We voeren de volgende onderzoeken uit;
  - Monitor 0-12 jarigen en monitor 12-19 jarigen
  - Monitor kwetsbare groepen
  - Voorbereiding monitor volwassenen en senioren
- Maken van wijkschetsen en wijkprofielen.
- Adviseren over specifieke gezondheidsthema's, zoals personen met verward gedrag en sociaal-economische gezondheidsverschillen. We zorgen dat actuele onderwerpen op de agenda komen.
- Adviseren en ondersteunen van gemeenten bij de ontwikkeling en uitvoering van lokaal gezondheidsbeleid.





Daarnaast doen onze toezichthouders weer waar ze sterk in zijn:

- Uitvoeren inspecties kinderopvang;
- Inspecteren gecontracteerde Wmo-aanbieders;
- Inspecteren van de seks- en relaxinrichtingen;
- Inspecteren locaties voor permanente make-up, en tattoo en piercing en motiveren van illegale locaties om een vergunning aan te vragen;
- Asielzoekerscentra inspecteren;
- Inspecteren Jeugdverblijf Amersfoort (jeugdverblijven in Utrecht worden door de stad Utrecht gecontroleerd).



## Onze prestaties



## Samenvattend

Onze ambitie is het voorkomen van gezondheidsproblemen en -risico's. De subdoelen die we nastreven zijn:

- toename aandacht voor preventie, gezondheid, gezondheidsachterstanden en kwetsbare groepen in lokaal beleid;
- een goed beeld van de huidige en te verwachten gezondheidssituatie van de inwoners van de regio;
- gemeenten zien ons meer als een onafhankelijk kennisinstituut met toepasbare kennis;
- toename gemeenten en samenwerkingspartners die ons proactief inschakelen;
- goede kwaliteit van de kinderopvang en gastoudervoorzieningen;
- alle tattoo-piercing en permanente make-up locaties en seks- en relaxinrichtingen beschikken over een vergunning;
- alle asielzoekerscentra en seks- en relaxinrichtingen werken volgens hygiënerichtlijnen;
- tevredenheid bij gemeenten en aanbieders over de toezichtbezoeken;
- jeugdverblijven voldoen aan wet- en regelgeving.

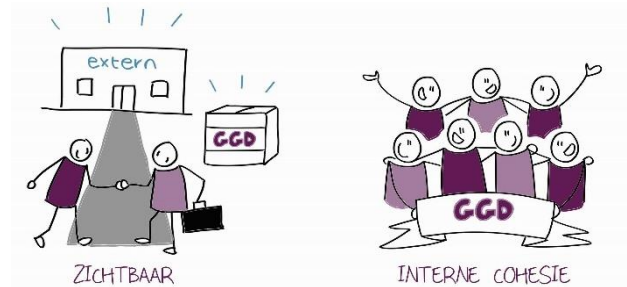


## Wat gaat het kosten?

Voorkomen van gezondheidsproblemen en -risico's (x €1.000)	Raming 2018			Raming 2019		
	Lasten	Baten	Saldo	Lasten	Baten	Saldo
Toezicht kinderopvang (excl overhead)	945	0	-945	950	0	-950
Tattoo en piercing	23	0	-23	24	0	-24
Seks en relax	1	0	-1	1	0	-1
WMO	226	0	-226	234	0	-234
Overhead	489	0	-489	530	0	-530
Algemene dekkingsmiddelen	0	0	0	0	0	0
Geraamde totaal saldo van baten en lasten	1.684	0	-1.684	1.739	0	-1.739
Mutaties reserves	0	0	0	0	0	0
<b>Geraamde resultaat</b>	<b>1.684</b>	<b>0</b>	<b>-1.684</b>	<b>1.739</b>	<b>0</b>	<b>-1.739</b>

## 2.6 De organisatie op orde

Het bestuur heeft ons de opdracht gegeven, in de vorm van een bestuursagenda, om extern meer zichtbaar te worden en intern meer cohesie aan te brengen. Beide speerpunten hangen sterk met elkaar samen. In de ambities 6 en 7 werken wij uit hoe we in 2019 invulling geven aan deze opdracht.



Als organisatie zijn we in beweging om de basis op orde te krijgen. Met een stevige basis halen we meer uit ons werk en onze mensen. Het helpt ook om onze kernwaarden beter uit de verf te laten komen.

We willen:

- een bedrijfsvoering die tegen een stootje kan, zodat we altijd en overal inwoners, gemeenten en samenwerkingspartners kunnen bedienen;
- het beste uit onze organisatie en onze professionals halen;
- een veerkrachtige en flexibele organisatie, die kan meebewegen met de veranderingen in de samenleving;
- zorg op maat bieden voor alle gemeenten in de regio Utrecht.



### Wat gaan we daarvoor doen?

We brengen de basis op orde door te zorgen dat de ICT binnen onze organisatie betrouwbaar, veilig en goed is. Door de interne cohesie in onze organisatie te vergroten. Door te investeren in een toekomstbestendige organisatie en slim te organiseren. En door de gevolgen van de gemeentelijke herindeling van Vijfheerenlanden voor inwoners en GGDrU soepel te laten verlopen.



#### *Betrouwbare, veilige en goede ICT*

Jarenlang hebben we niet of nauwelijks kunnen investeren in ICT. Het maakt onze organisatie en ons werk kwetsbaar. Zo kunnen datalekken ontstaan of werkonderbrekingen door uitval van systemen en servers. De ICT-infrastructuur is onvoldoende toegerust om efficiëntere manieren van werken mogelijk te maken. En is er geen direct actueel inzicht in gegevens over budgetten en personeel. Dit maakt het lastig om adequaat te sturen.

In 2018 zetten we de eerste grote stappen op technisch en organisatorisch vlak. Risico's zijn aangepakt door investeringen, het verzorgen van opleidingen en door slimmer te organiseren. In 2019 zetten we dat door.

### *Interne cohesie, voorbij eilanden en in verbinding*

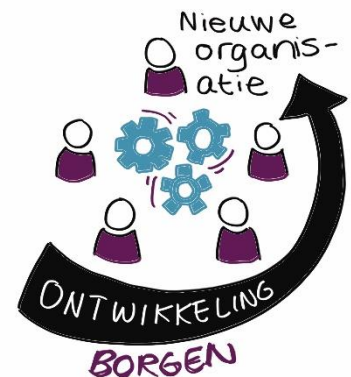
De samenleving verandert en wordt complexer. Maatschappelijke vragen en problemen zijn niet meer monodisciplinair te beantwoorden. Alleen door multidisciplinair, vanuit verschillende invalshoeken, naar problemen te kijken, komen we met goede antwoorden en adviezen.

In onze organisatie werken veel mensen met een eigen specialisme. Samenwerken en samen resultaten bereiken, kan pas als samenhang bestaat tussen onze organisatieonderdelen. Deze interne cohesie willen we vergroten door het ontwikkelen van 'passend leiderschap'. Daarom volgen onze leidinggevenden én onze medewerkers ontwikkeltrajecten. Ons uitgangspunt is daarbij het benutten van talent en het geven van ruimte aan ontwikkeling.

Naast het programma voor leidinggevenden scholen we medewerkers bij op het gebied van projectmatig werken, adviseren en bestuurlijke sensitiviteit. Dit programma, 'Ik in beweging', start in 2018 en loopt door in 2019.

### *Een toekomstbestendige organisatie*

Om een toekomstbestendige organisatie te worden, voeren we sinds 2016 verbeteringen door. Het vergroten van de externe zichtbaarheid en de interne cohesie vormen hierin de belangrijkste richtingwijzers. Zo hebben we 'het verhaal van GGDrU' geschreven. We hebben voor gemeenten factsheets ontwikkeld en samenwerkingsovereenkomsten. We hebben een festival georganiseerd om de organisatie te informeren en te betrekken. We geven de begroting op een andere manier vorm. En het accounthouderschap is ingezet.



Tegelijk met werken aan externe zichtbaarheid en interne cohesie werken we aan een organisatie-inrichting die past bij de maatschappelijke ontwikkelingen en bestuurlijke opdrachten. We willen ons zo ontwikkelen dat we:

- toekomstbestendig zijn;
- passen in een netwerkomgeving;
- beweeglijk en veerkrachtig worden.

In de komende jaren blijven we werken aan de organisatieontwikkeling. We spelen in op kansen die ontstaan en werken gezamenlijk naar een steeds meer zelforganiserende organisatie, met minder lagen.

De koers van de organisatieontwikkeling is begin 2018 gepresenteerd aan het management en het Dagelijks Bestuur. In de koers is een stip op de horizon opgenomen waar we naartoe werken. Er is geen blauwdruk voor organisatieverandering. We spelen flexibel en veerkrachtig in op kansen die ontstaan.

We betrekken de organisatie actief bij de organisatieontwikkeling. Zo is er een leiderschapstraject gestart, dat we verbreden naar een ontwikkeltraject voor al onze professionals door middel van het ontwikkelprogramma "Ik in beweging". Hierin staan onze ambities centraal.

We leren medewerkers werken met het Digitaal Dossier en de eigentijdse middelen die passen bij een moderne ICT-omgeving. Ook werken we aan het vergroten van de externe zichtbaarheid door het versterken van bestuurlijke sensitiviteit en adviesvaardigheden.

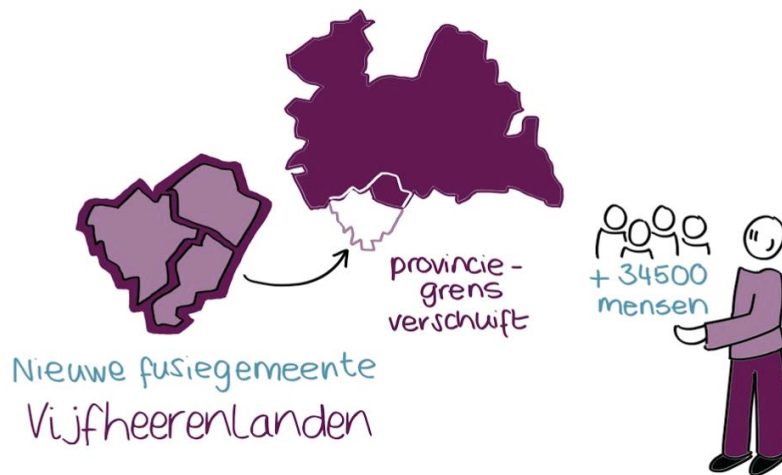
In het kader van de organisatieontwikkeling investeren we onder meer in het positioneren en ontwikkelen van de accounthouders. Zij vormen voor onze organisatie de belangrijkste schakel tussen de 26 gemeenten, directie en management.

#### *Gevolgen herindeling Vijfheerenlanden*

Leerdam, Vianen en Zederik fuseren op 1 januari 2019 en vormen vanaf dat moment de nieuwe gemeente Vijfheerenlanden. De gemeentelijke herindeling heeft consequenties voor onze organisatie. Zo wordt ons werkgebied enigszins vergroot en nemen onze werkzaamheden toe.

In 2018 maken we een begin met het werken aan een soepele overgang voor inwoners en de drie gemeenten. In 2019 ronden we dit af, zodat inwoners van de gemeente Vijfheerenlanden dezelfde kwaliteit aan publieke gezondheid ontvangen als de rest van de regio.

De financiële consequenties van de gemeentelijke herindeling zijn nog niet in deze begroting opgenomen. Dat komt omdat we bij het opstellen van deze begroting nog midden in de voorbereidingen zitten. Zodra de gegevens bekend zijn, stellen we een begrotingswijziging op.



## Onze prestaties



## Samenvattend

Onze ambitie is om de organisatie op orde te hebben. De subdoelen die we nastreven zijn:

- verbeteren van de bedrijfsvoering, zodat we altijd en overal inwoners, gemeenten en samenwerkingspartners kunnen bedienen;
- het beste uit onze organisatie en onze professionals halen;
- een veerkrachtigere en flexibelere organisatie, zodat we meebewegen met de veranderingen in de samenleving;
- zorg op maat bieden voor alle gemeenten in de regio Utrecht.

## Wat gaat het kosten?

De kosten voor het op orde krijgen van onze organisatie zijn opgenomen in het Ombuigingsplan 2018-2021. Daarin staan de financiële middelen die noodzakelijk zijn voor een eigentijdse ICT en de investeringen voor een toekomstbestendige organisatie. Een substantieel deel van de dekking van de kosten uit het Ombuigingsplan halen we uit besparingen, door inkoopvoordelen, automatisering en digitalisering van werkzaamheden, personele efficiency en de verkoop van een pand. Naar verwachting zullen we voor circa € 0,5 miljoen de algemene reserve aanspreken.

De projectkosten voor Vijfheerenlanden worden binnen de organisatie opgevangen. Het uitgangspunt is dat eventuele frictiekosten die ontstaan bij de organisaties die taken overdragen, niet door GGDrU worden betaald.



## 2.7 Een eigentijdse dienstverlening

We willen een organisatie zijn die meegaat met zijn tijd. Die midden in de samenleving staat en op een manier werkt waarbij inwoners zich prettig voelen. Die altijd de verbinding zoekt en gezamenlijk met gemeenten en anderen werkt aan een gezond en veilig leven in de regio Utrecht.



We willen;

- verbindend werken, samen met anderen;
- werken op herkenbare, toegankelijke en uitnodigende locaties;
- in ons werk gebruik maken van eigentijdse technologie;
- een Digitaal Dossier Jeugdgezondheidszorg.

### Wat gaan we daarvoor doen?

*Verbindend werken, samen met anderen*

In al onze maatschappelijke ambities komt het terug: succesvol zijn, kan alleen als we samenwerken. De complexe maatschappelijke problemen waaraan we werken lossen we als organisatie alleen niet op.



Gelukkig staan we midden in de samenleving en maken we deel uit van een breed netwerk van maatschappelijke organisaties. Meer nog dan in andere jaren, zoeken we in 2019 de verbinding met collega's in zorg, onderwijs, sport en veiligheid. We wisselen kennis uit en bundelen onze expertise.

Goed kunnen samenwerken met gemeenten en andere stakeholders vraagt om een organisatie die snel kan inspelen op veranderende vragen aan diensten en producten. Om een organisatie met een dienende structuur. Hieraan werken we met de uitvoering van 'de basis op orde'.

Om vooruitgang te blijven boeken, peilen we bovendien regelmatig de tevredenheid van onze samenwerkingspartners. We willen graag horen wat we goed doen en hoe we onze dienstverlening verder kunnen verbeteren.



*Werken op herkenbare, toegankelijk en uitnodigende locaties*

We willen dat inwoners ons weten te vinden. Herkenbare, toegankelijke en uitnodigende locaties zijn daarom belangrijk. Op het moment werken we vanuit ruim 60 locaties verspreid over de regio. Dit zijn locaties voor de Jeugdgezondheidszorg 0-18 jaar, een hoofdkantoor, enkele regiokantoren en de ruimte die wij huren in het Stads Kantoor in Utrecht.

In 2018 wordt een Strategisch Huisvestingsplan opgesteld waarin tijd- en plaatsonafhankelijk werken wordt meegenomen. Op basis van dit plan beoordelen we onze huisvesting. In 2019 maken we een Plan van Aanpak Huisvesting en start de uitvoering daarvan.

### *Gebruikmaken van eigentijdse technologie*

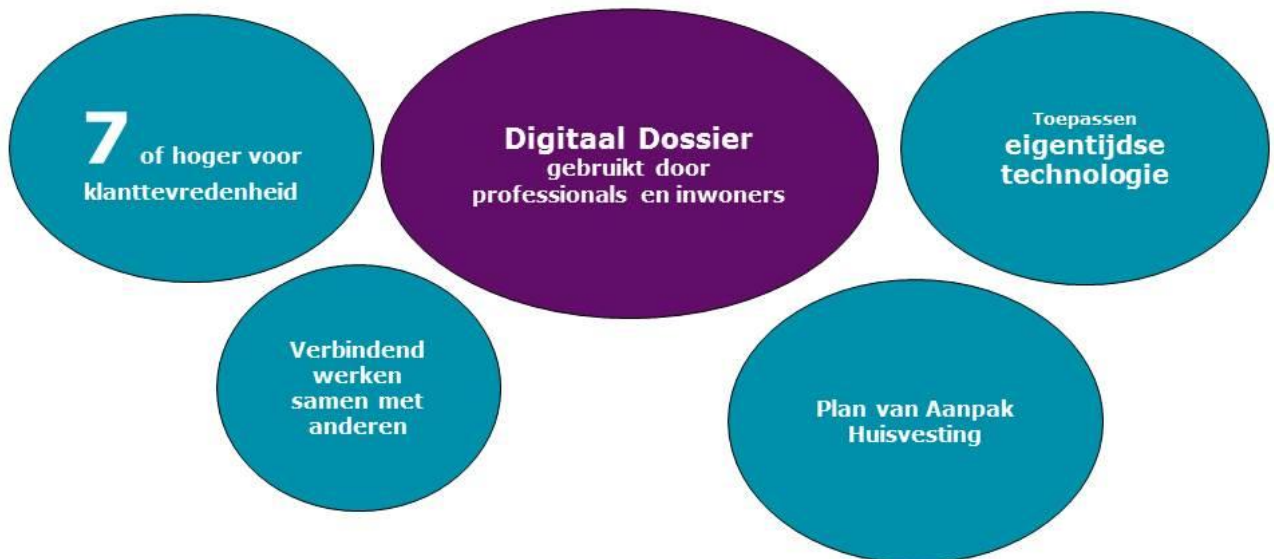
Het gebruik van nieuwe technologie in preventie en zorg is vanzelfsprekend. Wij gaan met onze tijd mee en gebruiken instructiefilmpjes, apps en interactieve websites. We willen zoveel mogelijk mensen aanspreken en daarom zetten we verschillende middelen en methoden in. Want om gezond te leven en gezond te blijven, zullen inwoners gezondere keuzes moeten maken. Het stimuleren en uitlokken van gezonder gedrag is niet eenvoudig. Daarom zoeken we naar concrete en eigentijdse toepassingen.

### *Invoeren en uitbreiden Digitaal Dossier*

In 2019 borgen we het Digitaal Dossier in onze organisatie. Bovendien gaan we het toepassen op andere werkerreinen, zoals reizigersadvies.



## **Onze prestaties**



## **Samenvattend**

Onze ambitie is om een eigentijdse dienstverlening te hebben. De subdoelen zijn:

- verbindend werken, samen met anderen;
- werken op meer herkenbare, toegankelijke en uitnodigende locaties;
- toename eigentijdse technologie in ons werk;
- borgen Digitaal Dossier Jeugdgezondheidszorg in onze organisatie.

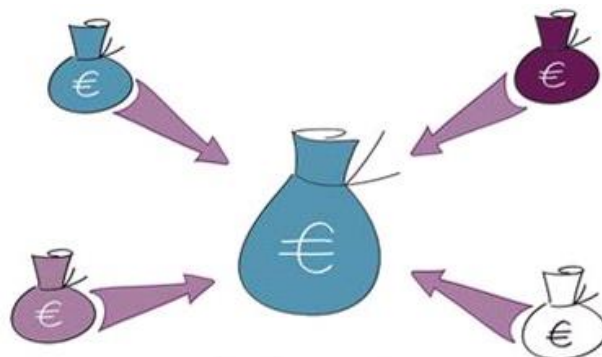


### **Wat gaat het kosten?**

Niet alle inzet voor een eigentijdse dienstverlening kost geld. Binnen de bestaande financiële kaders maken we gebruik van nieuwe technologie en werken we verbindend, samen met anderen. Investeringen worden gedaan voor het Digitaal Dossier en huisvesting, de omvang en dekking van deze kosten zijn te vinden in het Ombuigingsplan.

### 3 Financiën

De vijf inhoudelijke ambities voor 2019 komen samen in één programma Publieke Gezondheid. In de onderstaande tabel presenteren we het overzicht van baten en lasten in de begroting. Daarna splitsen we de begroting op naar de vijf inhoudelijke ambities.



Programma (x €1.000)	Raming 2018			Raming 2019		
	Lasten	Baten	Saldo	Lasten	Baten	Saldo
Publieke Gezondheid	41.205	41.079	-126	42.426	41.914	-512
Geraamde totaal saldo van baten en lasten	41.205	41.079	-126	42.426	41.914	-512
Mutaties reserves	500	626	126	38	550	512
<b>Geraamde resultaat</b>	<b>41.705</b>	<b>41.705</b>	<b>0</b>	<b>42.463</b>	<b>42.463</b>	<b>0</b>

Het programma opgesplitst naar inhoudelijke ambities geeft het volgende beeld:

Programma Publieke Gezondheid (x €1.000)	Raming 2018			Raming 2019		
	Lasten	Baten	Saldo	Lasten	Baten	Saldo
Een veiligere leefomgeving	9.647	2.500	-7.147	10.023	2.625	-7.398
Minder kwetsbaren	712	0	-712	644	0	-644
Gezondere wijken en scholen	2.678	0	-2.678	2.930	0	-2.930
Een goede start voor ieder kind	26.485	0	-26.485	27.090	0	-27.090
Voorkomen van gezondheidsproblemen en -risico's	1.684	0	-1.684	1.739	0	-1.739
Algemene dekkingsmiddelen	0	38.579	38.579	0	39.289	39.289
Geraamde totaal saldo van baten en lasten	41.205	41.079	-126	42.426	41.914	-512
Mutaties reserves	500	626	126	38	550	512
<b>Geraamde resultaat</b>	<b>41.705</b>	<b>41.705</b>	<b>0</b>	<b>42.463</b>	<b>42.463</b>	<b>0</b>

#### 3.1 Ontwikkelingen algemene gemeentelijke bijdrage 2019-2022

De startpositie voor de ontwikkeling van de gemeentelijke inwonerbijdrage voor de jaren 2018-2022 is de bestuurlijk vastgestelde begroting 2018-1. Hierin is afgesproken dat de inwonerbijdrage voor de Algemene Publieke Gezondheidszorgtaken voor 2019 € 5,46 bedraagt. Een uitzondering hierop zijn de gemeenten Eemnes (€ 5,20) en Utrecht (€ 3,59).

De gemeente Eemnes betaalt een lagere inwonerbijdrage omdat zij geen Wmo-taak van ons afneemt. De gemeente Utrecht betaalt een lagere inwonerbijdrage omdat zij taken op het gebied van Jeugdgezondheidszorg niet afneemt. Bovendien is voor de taken epidemiologie en gezondheidsbevordering een liaison-constructie afgesproken.

Voor de vergoeding van de Jeugdgezondheidszorg is in deze begroting een splitsing gemaakt in een inwonerbijdrage voor de gemeente Vianen en een kindbijdrage voor alle overige gemeenten (met uitzondering van gemeente Utrecht). Zodra helder is wanneer de Jeugdgezondheidszorg taken voor 0-18 jaar over gaan naar onze organisatie voor de gemeente Vijfheerenlanden, stellen wij een begrotingswijziging op en zetten we de inwonerbijdrage voor de nieuwe gemeente om naar een kindbijdrage.

De inwoner- en de kindbijdrage ontwikkelt zich als volgt:

Gemeente	IWB	IWB	KB	IWB	IWB	KB
	2018-1 APG	2018-1 JGZ	2018-1 JGZ	2019-0 APG	2019-0 JGZ	2019-0 JGZ
MN-gemeenten ( <i>muv Vianen en Eemnes</i> )	5,43	-	100,10	5,46	-	111,11
Gemeente Vianen	5,43	7,29	-	5,46	7,33	-
Gemeente Eemnes	5,17	-	100,10	5,20	-	111,11
Gemeente Utrecht *	3,56	-	-	3,59	-	-

\* *Bedrag is exclusief de bijdragen voor Epidemiologie en Gezondheidsbevordering (lump sum bedragen)*

Het meerjarenperspectief voor het verwachte totaalbedrag per gemeente voor 2020-2022 hebben we inzichtelijk gemaakt (indicatief). Uitgangspunt daarbij zijn de inwoneraantallen per 1-1-17 die voor de begroting 2019 zijn gebruikt.

Gemeente	Aantal inwoners per 1-1-17	2019 (x €1.000)	2020 (x €1.000)	2021 (x €1.000)	2022 (x €1.000)
Amersfoort	154.337	4.849	4.845	4.893	4.942
Baarn	24.529	672	670	677	684
Bunnik	15.156	440	454	459	463
Bunschoten	21.020	668	676	683	690
De Bilt	42.754	1.198	1.237	1.249	1.262
De Ronde Venen	42.763	1.191	1.200	1.212	1.224
Eemnes	8.999	261	262	265	268
Houten	49.300	1.578	1.622	1.639	1.655
IJsselstein	34.208	1.038	1.062	1.072	1.083
Leusden	29.677	855	862	870	879
Lopik	14.208	426	437	442	446
Montfoort	13.866	429	436	440	445
Nieuwegein	61.868	1.687	1.671	1.688	1.705
Oudewater	10.187	297	299	302	305
Renswoude	5.101	181	180	182	184
Rhenen	19.597	596	600	606	612
Soest	45.874	1.305	1.322	1.335	1.348
Stichtse Vecht	64.450	1.866	1.863	1.881	1.900
Utrecht	343.038	1.288	1.278	1.290	1.303
Utrechtse Heuvelrug	49.035	1.333	1.370	1.384	1.398
Veenendaal	64.277	1.988	2.010	2.030	2.051
Vianen	19.714	268	270	273	276
Wijk bij Duurstede	23.502	666	681	688	695
Woerden	51.513	1.570	1.588	1.604	1.620
Woudenberg	12.701	408	418	422	426
Zeist	62.830	1.817	1.850	1.868	1.887
<b>Totaal</b>	<b>1.284.504</b>	<b>28.876</b>	<b>29.165</b>	<b>29.456</b>	<b>29.751</b>

In onderstaande tabel staan de bijdragen van gemeente Utrecht voor de basistaken Epidemiologie en Gezondheidsbevordering voor de jaren 2019 tot en met 2022.

Gemeente	Bijdrage 2018-1	Bijdrage 2019-0	Bijdrage 2020-0	Bijdrage 2021-0
Utrecht (Epidemiologie)	53.782	54.123	54.664	55.210
Utrecht (Gezondheidsbevordering)	53.782	54.123	54.664	55.210

### 3.2 Bijdragen en vergoedingen per gemeente 2019

In het volgende overzicht staan de verwachte gemeentelijke bijdragen voor wettelijke en collectieve taken en voor extra werkzaamheden, de intensivering wettelijke taken en maatwerk.

Gemeente	Aantal inwoners per 1-1-17	Wettelijke taken	Intensivering wettelijke taken	Collectieve taken	Maatwerk	Totaal incl volledige ingroei	Correctie ingroei 2019	Totale bijdrage 2019
Amersfoort	154.337	1.037	100	4.075	994	6.205	52	6.258
Baarn	24.529	160	9	546	103	819	9	827
Bunnik	15.156	97	1	377	38	513	-9	504
Bunschoten	21.020	119	8	566	86	780	-2	778
De Bilt	42.754	289	3	1.029	124	1.446	-27	1.418
De Ronde Venen	42.763	277	8	985	163	1.433	2	1.435
Eemnes	8.999	55	4	216	10	285	1	286
Houten	49.300	322	3	1.369	146	1.839	-29	1.811
IJsselstein	34.208	220	10	885	91	1.206	-13	1.193
Leusden	29.677	185	10	712	66	973	2	975
Lopik	14.208	97	1	364	54	516	-7	509
Montfoort	13.866	87	2	365	84	538	-3	536
Nieuwegein	61.868	371	10	1.376	194	1.951	32	1.983
Oudewater	10.187	60	2	249	54	365	1	366
Renswoude	5.101	31	-	154	4	188	3	191
Rhenen	19.597	122	-	498	93	712	3	715
Soest	45.874	296	15	1.092	138	1.541	-4	1.537
Stichtse Vecht	64.450	405	11	1.540	328	2.283	22	2.305
Utrecht	343.038	1.265	92	110	156	1.623	23	1.646
Utrechtse Heuvelrug	49.035	319	15	1.125	195	1.655	-23	1.631
Veenendaal	64.277	395	-	1.673	159	2.227	-2	2.225
Vianen	19.714	119	2	175	44	340	1	341
Wijk bij Duurstede	23.502	150	7	560	63	780	-8	772
Woerden	51.513	321	9	1.325	339	1.994	-2	1.992
Woudenberg	12.701	80	5	352	35	473	-6	467
Zeist	62.830	432	24	1.540	182	2.177	-14	2.163
<b>Totaal</b>	<b>1.284.504</b>	<b>7.311</b>	<b>351</b>	<b>23.258</b>	<b>3.943</b>	<b>34.863</b>	<b>0</b>	<b>34.863</b>

Bedragen x € 1.000,-

Met de invoering van een integrale Jeugdgezondheidszorg 0-18 jarigen, werd een overgangperiode ingesteld waarin gemeenten in de regio afspraken de kosten gefaseerd over drie jaar te verdelen. Dit bedrag is in de bovenstaande tabel te vinden onder 'correctie ingroei'.

### 3.3 Autorisatie vervanging activa

In 2018 hebben we de meerjarige investeringskalender geactualiseerd. Op basis hiervan is de investeringsbehoefte voor de periode 2019 tot en met 2022 opgenomen. Alle bedragen zijn gebaseerd op prijspeil 2019.

Autorisatie van de investeringskredieten vindt plaats door middel van vaststelling van de begroting en begrotingswijziging. In het Meerjaren Investerings Plan staan de volgende investeringskredieten voor 2019 en verdere jaren:

Investeringskredieten (€ * 1000)					
Categorie	Soort	2019	2020	2021	2022
Computerapparatuur	Beeldschermen			52	
	ICT telefonie			201	
<b>Totaal Computerapparatuur</b>				<b>253</b>	
Inventaris	Kantoormeubilair	132	132	132	58
	Koelkasten	45	45	45	45
	Koffiezetapparatuur				34
	Kantoorinrichting	20	20	20	20
<b>Totaal Inventaris</b>		<b>197</b>	<b>197</b>	<b>197</b>	<b>157</b>
Medische apparatuur	Audiometers		10	51	35
	Echoscreen			108	
	TBC röntgenapparaat+toebehoren++server			230	
	Weegschalen/visuskasten	15	15	15	
<b>Totaal Medische apparatuur</b>		<b>15</b>	<b>25</b>	<b>405</b>	<b>35</b>
Vervoersmiddelen	Vervoersmiddelen	40	23		
<b>Totaal Vervoersmiddelen</b>		<b>40</b>	<b>23</b>	<b>0</b>	<b>0</b>
<b>Totaal</b>		<b>252</b>	<b>246</b>	<b>855</b>	<b>192</b>

### 3.4 Meerjarenraming 2019-2022

De gecombineerde meerjarenraming van het programma Publieke Gezondheid is gebaseerd op de ambities uit deze begroting. Er is geen rekening gehouden met toekomstige ontwikkelingen.



Programma (x €1.000)	Raming 2019			Raming 2020			Raming 2021			Raming 2022		
	Lasten	Baten	Saldo	Lasten	Baten	Saldo	Lasten	Baten	Saldo	Lasten	Baten	Saldo
Publieke Gezondheid	42.426	41.914	-512	43.407	43.261	-146	44.160	44.086	-74	44.730	44.746	16
Geraamde totaal saldo van baten en lasten	42.426	41.914	-512	43.407	43.261	-146	44.160	44.086	-74	44.730	44.746	16
Mutaties reserves	38	550	512	38	184	146	38	112	74	38	22	-16
Geraamde resultaat	42.464	42.464	0	43.445	43.445	0	44.198	44.198	0	44.768	44.768	0

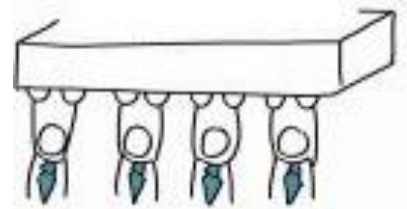
### 3.5 Overzicht van incidentele baten en lasten

De begroting 2019 is hoofdzakelijk gebaseerd op structurele baten en lasten. Daarbij worden de maatwerkafspraken met gemeenten voor de vorm als structureel gecategoriseerd. Uiteraard zijn gemeenten autonoom in het bepalen van de omvang van het maatwerk.

Incidentele baten en lasten ( * 1000)	Raming 2019			Raming 2020			Raming 2021			Raming 2022		
	Lasten	Baten	Saldo	Lasten	Baten	Saldo	Lasten	Baten	Saldo	Lasten	Baten	Saldo
<u>Voor bestemming:</u>												
Opleiding procesoptimalisatie ombuigingsplan	100		100									
Frictiekosten digitalisering logistiek proces ombuigingsplan	45		45	421		421	360		360	103		103
Kosten Micas	40		40									
Digitaal Dossier roosterplanning	82		82	23		23	12		12			
Kosten DD-JGZ	80		80									
<u>Reserves</u>												
Onttrekking bestemmingsreserve ombuigingen		212	-212									
Onttrekking algemene reserve evaluatie ombuigingsplan		236	-236	162	-162		90	-90				
Onttrekking reserve DD-JGZ		80	-80									
Geraamde resultaat	347	528	-181	444	162	282	372	90	282	103	0	103

## 4 Weerstandsvermogen

Kunnen we financiële tegenvallers opvangen zonder te bezuinigen? Het antwoord op deze vraag is te vinden in het weerstandsvermogen van onze organisatie.



Het weerstandsvermogen is het resultaat van de verhouding tussen enerzijds de weerstandscapaciteit (dit zijn de algemene reserves, de middelen waarover we kunnen beschikken om niet begrote kosten te dekken) en anderzijds de risico's die financiële impact kunnen hebben op de organisatie.

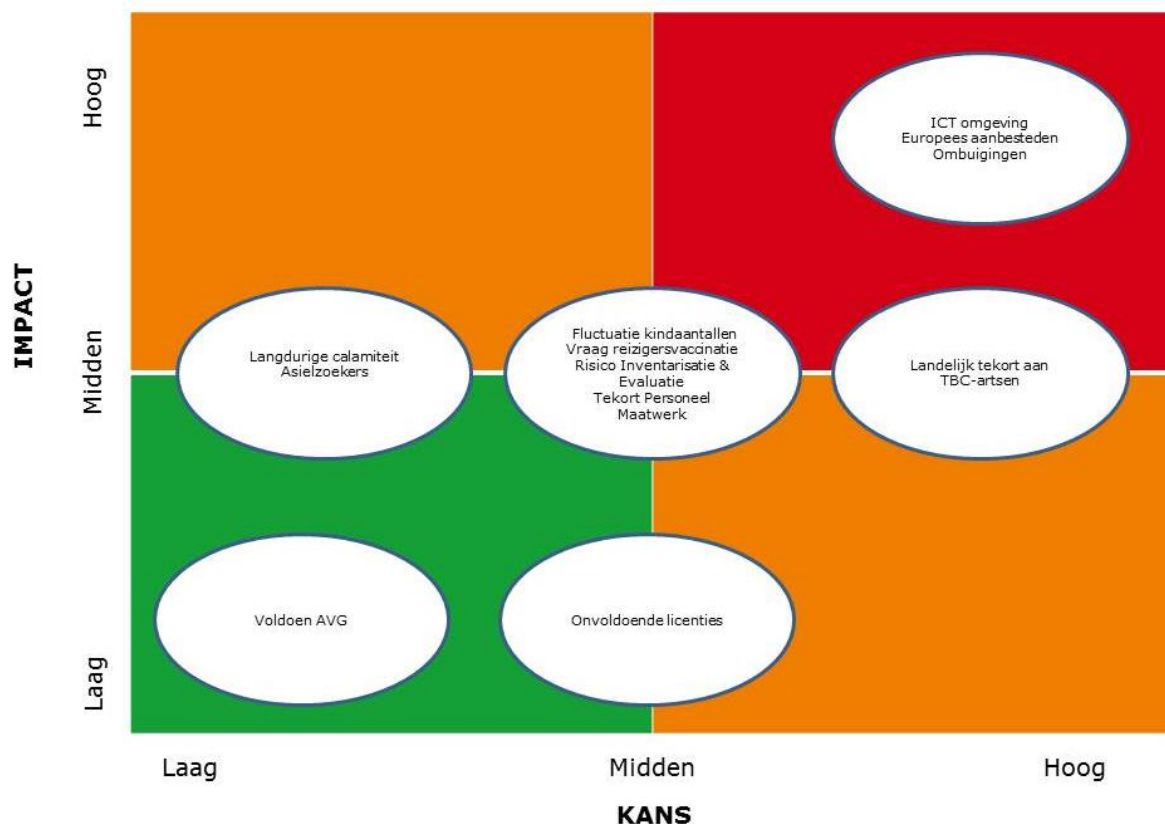
### *Weerstandscapaciteit*

De weerstandscapaciteit bestaat uit de algemene reserve. Per 31 december 2019 bedraagt onze weerstandscapaciteit € 1.037.349 voor resultaattoedeling.

### *Risico's*

De uitgangspunten voor het uitvoeren van een risico-inventarisatie staan in de bestuurlijk vastgestelde notitie 'Weerstandsvermogen en risicobeheersing'. Het actualiseren van risico's heeft onze aandacht en maakt vast onderdeel uit van de Planning & Control-cyclus. Zodra wijzigingen in het risicobeeld ontstaan, stellen we het bestuur hiervan op de hoogte.

Dit is de actuele risicokaart voor onze organisatie:





De financiële consequenties van deze risico's hebben we in kaart gebracht.

Nr	A. INTERNE BEDRIJFSVOERING	Oorzaak	Impact/Risicobedrag	Actiepunt	Benodigd weerstandsvermogen
A1.	Europees aanbesteden	De meeste aanbestedingen worden door zelfde mensen uitgevoerd, de aanbestedingen moeten gespreid worden.	Er wordt niet voldaan aan de aanbestedingsregels	Inkoopkalender wordt gehanteerd, nieuwe spendanalyse en intern bekendheid aanbestedingsregels.	240.000
A2.	ICT omgeving	Laag volwassenheidsniveau	Mogelijke problemen mbt de ICT-omgeving	Diverse verbeteringen IT-omgeving. Intussen is de aanbesteding gestart per 30-9-2018 is de omgeving vervangen.	60.000
A3.	Onvoldoende licenties	Groei in het verleden	Als nog moeten betalen voor licenties	Voldoende licenties door aanbesteden	938
A4.	Voldoen AVG	Veranderde wetgeving	Niet voldoen aan AVG	Medewerker ingehuurd voor implementatie AVG	375
A5.	Fluctuatie kindaantallen	In 2018 financiering JGZ obv kindaantallen	Structurele lasten bij fluctuatie opbrengsten	Op te vangen door natuurlijk verloop medewerkers	30.000
A6.	Asielzoekers	Wisselende instroom van asielzoekers	Structurele lasten bij fluctuatie opbrengsten	Op te vangen door tijdelijke krachten	12.000
A7.	Vertrek TBC-artsen	Door vergrijzing gebrek aan specialistische kennis	Onvoldoende kennis werk om uitvoeren en opschalen	Landelijke samenwerking en opleiden	48.000
A8.	Vraag naar reizigersvaccinatie	Fluctuatie vraag vaccinatie	Structurele lasten bij fluctuatie opbrengsten	Aanhouden flexibele schil van medewerkers	30.000
A9.	Tekort gekwalificeerd personeel	Lastig personeel vinden	Onvoldoende capaciteit en kennis voor werk	Werven en opleiden specifieke functie	30.000
	<b>B. SAMENWERKING IN DE GR</b>				-
B1.	Ombuigingen	Intensiveringen noodzakelijk ombuiging noodzakelijk ter financiering	Ombuigingen worden niet uitgevoerd conform plan	Monitoren stand van zaken met betrekking tot ombuigingen	240.000
B2.	Maatwerk	Aansluiten behoefte gemeente en afname vraag maatwerk door gemeente	Structurele lasten bij fluctuatie opbrengsten	JGZ in 2018 obv gemeentelijke bijdrage en aanhouden flexibele schil van medewerkers	30.000
	<b>C. EXTERNE ONTWIKKELINGEN</b>				
C1.	Risico Inventarisatie & Evaluatie	Nog niet alle benodigde RI&E zijn uitgevoerd	Uitvoeren van werk door medewerkers GGDrU	Uitvoeren en vervolg geven aan RI&E	7.500
C2.	Langdurige calamiteit	Onvoldoende bezetting	Impact op de operaties maar op voorhand niet te kwantificeren	Er zijn afspraken met GGD's/RIVM over tijdelijke ondersteuning en gemeenten zijn ook ondersteunend	12.000
					€ 740.813

### Benodigde weerstandscapaciteit

Op basis van de risico-inventarisatie is de benodigde weerstandscapaciteit € 740.813. De beschikbare weerstandscapaciteit is € 1.037.349. Daarmee komt de verhouding op 1,40. Hiermee zijn de risico's voor 2019 financieel afdoende gedekt. De beschikbare weerstandscapaciteit zal overigens dalen naar circa € 786.000 vanwege de incidentele dekking van het Ombuigingsplan 2018-2021. Overigens blijft het weerstandsvermogen ook dan toereikend voor de dekking van de verwachte risico's.

## 5 Verplichte paragrafen

### 5.1 Balans

ACTIVA (x €1.000)	Balans per 31 december 2019		Balans per 31 december 2018	
<b>Vaste activa</b>				
1. Materiële vaste activa				
a. Investerings met een economisch nut	€	11.999	€	13.147
<i>Subtotaal Materiële Vaste Activa</i>	€	11.999	€	13.147
2. Financiële vaste activa				
a. Overige uitzettingen met een rentetypische looptijd >= 1 jaar	€	19	€	19
<i>Subtotaal Financiële vaste Activa</i>	€	19	€	19
<b>Totaal vaste activa</b>	€	12.018	€	13.166
<b>Vlottende activa</b>				
3. Voorraden				
a. Gereed product en handelsgoederen	€	82	€	82
<i>Subtotaal Voorraden</i>	€	82	€	82
4. Uitzettingen rentetypische looptijd < 1 jaar				
a. Vorderingen op openbare lichamen	€	3.490	€	2.849
b. Overige vorderingen	€	250	€	230
<i>Subtotaal uitzettingen rentetypische looptijd &lt; 1 jaar</i>	€	3.740	€	3.079
5. Liquide middelen	€	200	€	200
6. Overlopende activa	€	1.000	€	1.000
<b>Totaal vlottende activa</b>	€	5.022	€	4.361
<b>TOTAAL GENERAAL ACTIVA</b>	€	17.040	€	17.527
<b>PASSIVA (x €1.000)</b>				
<b>Vaste passiva</b>				
7. Eigen vermogen				
a. Algemene reserve	€	1.037	€	1.273
b. Overige bestemmingsreserves	€	539	€	815
c. Gerealiseerde resultaat				
<i>Subtotaal Eigen Vermogen</i>	€	1.576	€	2.088
8. Voorzieningen	€	466	€	451
9. Vaste schulden				
a. Onderhandse leningen binnenlandse banken en overige financiële instellingen	€	8.398	€	9.388
<i>Subtotaal Vaste Schulden</i>	€	8.398	€	9.388
<b>Totaal vaste passiva</b>	€	10.440	€	11.927
<b>Vlottende passiva</b>				
10. Netto-vlottende schulden met rentetypische looptijd < 1 jaar				
a. Overige schulden	€	4.100	€	3.600
<i>Subtotaal Netto-vlottende schulden met rentetypische looptijd &lt; 1 jaar</i>	€	4.100	€	3.600
11. Overlopende passiva				
a. Overlopende passiva verplichtingen opgenomen die in het begrotingsjaar zijn opgebouwd en die in een volgend begrotingsjaar tot betaling komen.	€	1.500	€	1.000
b. Overlopende passiva opgenomen van de van Europese en/of Nederlandse overheidslichamen (vooruit)ontvangen voorschotbedragen voor uitkeringen met een specifiek bestedingsdoel die dienen ter dekking van lasten van volgende begrotingsjaren	€	1.000	€	1.000
<i>Subtotaal overlopende passiva</i>	€	2.500	€	2.000
<b>Totaal vlottende passiva</b>	€	6.600	€	5.600
<b>TOTAAL GENERAAL PASSIVA</b>	€	17.040	€	17.527

## 5.2 Reserves

Hierna is een overzicht opgenomen van de geprognosticeerde saldi van reserves en voorzieningen per 1 januari 2019 en 31 december 2019. Basis voor de berekening is de reservepositie per 31 december 2017, zoals blijkt uit de concept jaarstukken 2017 (exclusief resultaatbestemming 2017). We geven hierop het verwachte verloop in 2018 en 2019. Onderaan het overzicht volgt een korte toelichting per reserve of voorziening.

Dit zijn het geprognosticeerde saldo van de algemene reserve en de bestemmingsreserves over de jaren 2018-2022;

Reserves								
Omschrijving (x €1.000)	Saldo 1 januari 2018	Saldo 1 januari 2019	Toevoeging	Aanwending	Saldo 31 december 2019	Saldo 31 december 2020	Saldo 31 december 2021	Saldo 31 december 2022
Algemene reserve	1.273	1.273	-	236-	1.037	876	786	786
<b>Totaal algemene reserve</b>	<b>1.273</b>	<b>1.273</b>	<b>-</b>	<b>236-</b>	<b>1.037</b>	<b>876</b>	<b>786</b>	<b>786</b>
<b>B. Bestemmingsreserves</b>								
Tekort afschrijvingen De Dreef Zeist	174	174	-	-	174	174	174	174
DDJGZ	475	80	-	80-	-	-	-	-
Reserve DJI TBC	69	69	-	-	69	69	69	69
Ombuigingsplan	500	212	-	212-	-	-	-	-
Monitor Volwassenen	-	154	38	-	192	38	75	113
Garantiesalarissen gemeente Utrecht	147	125	-	22-	103	81	60	38
<b>Totaal bestemmingsreserves</b>	<b>1.366</b>	<b>815</b>	<b>38</b>	<b>-314</b>	<b>539</b>	<b>363</b>	<b>378</b>	<b>394</b>
<b>Resultaat na bestemming</b>								
<b>Totaal algemeen</b>	<b>2.639</b>	<b>2.088</b>	<b>38</b>	<b>550-</b>	<b>1.576</b>	<b>1.239</b>	<b>1.165</b>	<b>1.181</b>

### Algemene reserve

Het geprognosticeerde saldo van de algemene reserve bedraagt ultimo 2019 € 1.037.000. De reserve dient tenminste een omvang te hebben om de in euro's gekwantificeerde risico's af te dekken. Dit is conform de bestuurlijk vastgestelde nota's 'Reserves en voorzieningen' en 'Weerstandsvermogen en risicobeheersing'.

### Bestemmingsreserves

#### Tekortkoming afschrijving De Dreef

De vastgestelde afschrijvingstermijnen op het hoofdgebouw laten na 40 jaar een afschrijvings-tekort zien van € 174.403. Bij de resultaatbestemming over 2005 is dit bedrag als bestemmingsreserve opgenomen op de balans. Met ingang van 2017 is de afschrijving verhoogd, zodat binnen de resterende afschrijvingstermijn volledig wordt afgeschreven. Conform het bestuurlijk besluit van 30 juni 2017 kunnen de middelen worden ingezet ten behoeve van het Ombuigingsplan 2018-2021.

#### Digitaal Dossier

De bestemmingsreserve voor het Digitaal Dossier is onder meer bedoeld voor de dekking van de kosten voor de aansluiting Landelijk Schakelpunt en de aanbesteding hiervan. Voor de dekking van programma- en projectkosten voor een nieuw Digitaal Dossier is in de begroting 2019 een onttrekking van € 80.000 opgenomen. Dit is conform het Ombuigingsplan en hiermee is deze reserve volledig ingezet.

#### Reserve Dienst Justitiële Inrichtingen

Deze reserve is voor de dekking van eventuele wachtgeldverplichtingen als de Dienst Justitiële Inrichtingen besluit geen Tuberculose-foto's meer af te nemen. Conform bestuurlijk besluit kunnen de middelen worden ingezet voor het Ombuigingsplan.

#### Reserve Ombuigingsplan

In het Ombuigingsplan is een voorstel opgenomen voor de dekking van de intensiveringen. In 2017 is ten laste van de exploitatie een bedrag van € 500.000 gereserveerd. In de begroting 2019 is een onttrekking van € 212.000 opgenomen. Hiermee is deze reserve volledig ingezet.

#### Reserve Monitor Volwassenen

Eens in de vier jaar wordt een gezondheidsmonitor onder volwassenen en senioren in de regio Utrecht gehouden. Deze reserve is voor de dekking van de vierjaarlijkse kosten van de uitvoering van deze monitor.

Eerder is op verzoek van gemeenten gekeken of het mogelijk is om, binnen de bestaande financiële kaders, gegevens op wijkniveau te verzamelen. Doordat het aantal respondenten dat de vragenlijst digitaal invult toeneemt en de kosten voor de gezondheidsmonitor lager worden, is kunnen we voor 66 wijken in de regio wijkprofielen opstellen. Een concreet voorstel voor een uitbreiding naar alle wijken, inclusief inzicht in de kosten, zal op verzoek van gemeenten aan het bestuur worden voorgelegd. In afwachting van een definitieve keuze van het bestuur wordt in de begroting nog rekening gehouden met een monitor in de huidige vorm en omvang.

#### Reserve garantiekosten salarissen

Bij de overname van professionals van GG&GD Utrecht zijn enkele professionals overgekomen, waarvan het feitelijke salaris hoger was dan het reguliere salaris van onze organisatie. In het overdrachtsdocument is afgesproken dat de meerkosten gedragen worden door de gemeente Utrecht. Om van een jaarlijkse nacalculatie af te zijn, is in 2016 besloten de meerkosten voor een periode van tien jaar te kapitaliseren en dit bedrag éénmalig in rekening te brengen bij de gemeente Utrecht voor de periode vanaf 1 januari 2016. Het gaat om een totaal bedrag van € 190.000. In de begroting 2019 is een onttrekking van € 22.000 opgenomen. Het saldo van deze reserve bedraagt hiermee eind 2019 € 103.000.

### **5.3 Voorzieningen**

In onderstaande tabel is het geprognosticeerde saldo van de algemene voorzieningen ter egalisering van de kosten evenals de voorzieningen voor verplichtingen en risico's voor de jaren 2018-2022 weergegeven.

Voorzieningen										
Omschrijving (x €1.000)	Saldo 1 januari 2018	Saldo 1 januari 2019	Toe- voeging	Vrijval	Aan- wending	Saldo 31 december 2019	Saldo 31 december 2020	Saldo 31 december 2021	Saldo 31 december 2022	
1. Voorziening ter egalisering van kosten Groot onderhoud De Dreef (Zeist)	537	431	60	-	25-	466	503	543	562	
<i>Totaal voorziening ter egalisering van kosten</i>	<i>537</i>	<i>431</i>	<i>60</i>	<i>-</i>	<i>25-</i>	<i>466</i>	<i>503</i>	<i>543</i>	<i>562</i>	
2. Door derden beklemde middelen met specifiek aanwendingsrichting										
<i>Totaal voorziening door derden beklemde middelen met specifiek aanwendingsrichting</i>										
3. Voorziening voor verplichtingen en risico's Logopedie	40	20	-	-	20-	-	-	-	-	
<i>Totaal voorziening voor verplichting en risico's</i>	<i>40</i>	<i>20</i>	<i>-</i>	<i>-</i>	<i>20-</i>	<i>-</i>	<i>-</i>	<i>-</i>	<i>-</i>	
<b>Totalen</b>	<b>577</b>	<b>451</b>	<b>60</b>	<b>-</b>	<b>-45</b>	<b>466</b>	<b>503</b>	<b>543</b>	<b>562</b>	

Voor elke voorziening geven we een korte toelichting.

#### *Voorziening groot onderhoud De Dreef (Zeist)*

Jaarlijks wordt voor het gebouw aan De Dreef 5 in Zeist, dat in ons eigendom is, een bedrag gedoteerd van € 60.000. Dit bedrag is gebaseerd op het Meerjaren Onderhouds Programma 2016-2025. Dit programma is in 2016 geactualiseerd. Het bedrag van € 60.000 komt ten laste van de exploitatie. In 2019 is de aanwending begroot op € 25.000. Per 31 december 2019 bedraagt het begrote saldo € 466.000.

In afwachting van ons huisvestingsplan, voeren we alleen strikt noodzakelijk onderhoud uit en zal aanwending van deze voorziening beperkt zijn.

#### *Logopedie*

In 2012 is een voorziening opgenomen voor de frictiekosten logopedie, omdat steeds minder gemeenten gebruik maken van deze keuzetaak. Per 1 augustus 2015 voeren we deze taak niet meer uit. De voorziening dekt de lasten die berekend zijn op basis van het Sociaal Statuut tot en met 31 december 2019. Geïnvesteed wordt in toeleiding naar ander werk, binnen of buiten onze organisatie. In de begroting 2019 is het restant van deze voorziening, € 20.000, volledig ingezet. Geen rekening is gehouden met de uitkeringslasten na 31 december 2019. Deze uitkeringslasten bedragen maximaal € 64.000.

## 5.2 Verzekeringen

Wij voeren het beheer van verzekeringen in eigen beheer uit. Het pakket bestaat uit verzekeringen voor brand, een exploitatiekostenverzekering, een rechtsbijstandverzekering en aansprakelijkheidsverzekeringen. De verzekerde waarden worden periodiek beoordeeld en indien nodig aangepast.

## 5.3 Bedrijfsvoering

Onze ondersteunende diensten zijn cruciaal om onze organisatie goed te laten draaien. Het gaat om de volgende onderdelen: Directie-staf, Financiën, ICT, Facilitair en HR. In totaal hebben we 56,82 fte voor ondersteuning op een totaal van 419,81 fte.

Ontwerp Begroting 2019, versie 1.3,  
d.d. 19 april 2018



### *Formatie*

De totale formatie van onze organisatie komt uit op 419,81 fte. Hierin is nog geen rekening gehouden met de toename van medewerkers als gevolg van de gemeentelijke herindeling Vijfheerenlanden. Dit is een beperkte afname van de formatie ten opzichte van 2018 (421,06 fte).

### *Wet normalisering rechtspositie ambtenaren (WNRA)*

De Wet normalisering rechtspositie ambtenaren heeft tot doel ingaande 1-1-2020 de huidige ambtelijke status van overheidspersoneel te wijzigen. De WNRA heeft naar verwachting in de komende twee jaar veel personeelsadministratieve impact en mogelijk een financieel gevolg voor de GGDrU. Zo zal onderzocht moeten worden wat de positie van GR-en als de GGD zijn en welke CAO moet worden gevolgd. De GGD-en zijn niet aangesloten bij de VNG en volgen dan ook niet automatisch deze cao. De DPG-en van alle GGD-en bespreken of het mogelijk is om hier samen de krachten in te bundelen.

Los van dit onderzoek betreft het ook een aantal algemene wijzigingen. Zo worden aanstellingsbesluiten straks arbeidsovereenkomsten. Dit grootschalige traject kan veel impact hebben op de capaciteit van bedrijfsvoering (vooral HR). Te denken valt hierbij met name aan arbeidsjuridische en personeelsadministratieve inzet. Financieel kan deze nieuwe wet ook gevolgen hebben doordat er wijzigingen kunnen ontstaan rond piketvergoedingen.

Als er meer duidelijkheid is over de impact van de WNRA op GGDrU informeren we het bestuur.

### *HKZ-certificering*

We werken volgens de nieuwste HKZ-normen die landelijk zijn vastgesteld. We zijn door KIWA HKZ-gecertificeerd.

### *Verkenning samenwerking Veiligheidsregio Utrecht*

Het Dagelijks Bestuur van Veiligheidsregio Utrecht en GGDrU hebben besloten om te verken- nen of we intensief kunnen samenwerken op het gebied van de bedrijfsvoering. Het gaat daarbij om HR, financiën, inkoop, facilitair en informatisering.

Doel van de toekomstige samenwerking is kwaliteitsverbetering en kwetsbaarheidsreductie. We kijken of er samenwerkingsmogelijkheden zijn. Dit onderzoek wordt in het najaar van 2018 afgerond. Een latere onderzoeksfase geeft antwoord op de vraag hoe een nauwe samenwer- king er precies uitzet en wat de financiële consequenties zijn.

## **5.4 Verbonden partijen**



Deze paragraaf geeft inzicht in 'derde rechtspersonen' waarmee wij een bestuurlijke en financiële band hebben. Deze band is er door participatie in een vennootschap of deelneming in een stichting. Met een bestuurlijk belang wordt een zetel in het bestuur van een deelneming of stemrecht bedoeld.

Met een financieel belang wordt bedoeld dat GGDrU middelen ter beschikking heeft gesteld en die zal verliezen bij faillissement van de verbonden partij en als financiële problemen bij de verbonden partij op GGDrU kunnen worden verhaald. Van een financieel belang is ook sprake als GGDrU bij liquidatie van een derde rechtspersoon middelen uitgekeerd kan krijgen.

#### *GGD GHOR Nederland (Vereniging voor Publieke Gezondheid en Veiligheid (PGV))*

GGD GHOR Nederland is de koepelorganisatie van de GGD-en en GHOR-bureaus. Vanuit GGD GHOR Nederland wordt, voor en in samenspraak met de Directeuren Publieke Gezondheid, de lobby en belangenbehartiging gedaan naar politiek en stakeholders. Daarnaast voert de organisatie projecten uit, die vanuit efficiency oogpunt centraal kunnen worden uitgevoerd en die randvoorwaarden en producten opleveren waarmee wij onze werk kunnen doen.

#### *Bestuurlijk en financieel belang*

Het hoogste orgaan van GGD GHOR Nederland is de Raad van Directeuren Publieke Gezondheid. Hierin worden de 25 GGD-en en GHOR-bureaus vertegenwoordigd door hun directeur. Het dagelijks bestuur bestaat uit vijf leden van de Raad. Op jaarbasis betalen we een contributie aan GGD GHOR Nederland gebaseerd op een bijdrage per inwoner. Voor 2017 bedroeg deze € 145.332.

#### *Veiligheidsregio Utrecht*

De relatie tussen ons en de Veiligheidsregio Utrecht is bijzonder. Alleen al op grond van de verplichtingen uit de Wet veiligheidsregio's en de Wet publieke gezondheid hebben we een nauwe samenwerking.

Onze directeur is ook ambtelijk leidinggevende van een organisatieonderdeel van Veiligheidsregio Utrecht, GHOR. Zij heeft hier eigen wettelijke verantwoordelijkheden en bevoegdheden, en een rechtstreekse rapportagelijn naar de voorzitter van het algemeen bestuur van de Veiligheidsregio. Om te borgen dat de GHOR ook op directieniveau binnen de Veiligheidsregio inbreng heeft, is er voor gekozen om onze Directeur Publieke Gezondheid lid te maken van het directieteam van de veiligheidsregio.

## **5.5 Onderhoud kapitaalgoederen**

#### *Onderhoud pand*

Om kwaliteit te kunnen leveren, moeten we over adequate huisvesting beschikken. Het is van belang dat de waarde van onze gebouwen op peil blijft. Die waarde hangt samen met de aantrekkelijkheid van de gebouwen en hun omgeving. Voor de hoofdvestiging en nevenlocaties worden onderhoudscontracten afgesloten voor installaties en bouwkundige onderdelen.

#### *Onderhoudscontracten*

Voor overige kapitaalgoederen zoals archiefstellingen en telefooncentrales worden ook onderhoudscontracten afgesloten. Daarmee borgen we de functionaliteit en levensduur. In het geval van lease of huur wordt het onderhoud in contracten meegenomen.

## 5.6 Financiering en treasury

Bij wet zijn we verplicht om in de begroting een treasury-paragraaf op te nemen. Daarnaast beschikken wij over een actueel treasury-statuuut. In de treasury-paragraaf leggen we de begrippen uit. Ook beschrijven we de renteontwikkeling, kasgeldlimiet, renterisico en onze financieringspositie.

### *Wet verplicht Schatkistbankieren (Wet vSB)*

De wet verplicht Schatkistbankieren betekent voor ons dat wij onze overtollige liquide middelen en beleggingen moeten aanhouden bij het ministerie van Financiën. Er is een kleine vrijstellingsgrens. Als het gemiddelde kwartaalbedrag van de positieve tegoeden minder is dan 0,75% van het begrotingstotaal, dan mag dit op de eigen bankrekeningen blijven staan. Voor 2017 is ons gemiddelde kwartaalbedrag op basis van het begrotingstotaal afgerond € 315.000 (0,75% van € 42,0 miljoen). Boven dit bedrag hebben we vrijstelling voor afgegeven bankgaranties. Tijdens het opstellen van de begroting ging het om € 36.900.

### *Renterisiconorm*

Het renterisico op de lange financiering is gebonden aan een maximum. Dit is wettelijk vastgesteld op de renterisiconorm van 20% van de omzet. Onder *lange financiering* vallen alle financieringsvormen met een rente typische looptijd van langer dan één jaar. De definitie van *renterisico* is het minimum van de netto nieuw aangetrokken schuld en de betaalde aflossingen, vermeerderd met het saldo van contractuele renteherzieningen op de opgenomen en uitgezette geldleningen.

In de onderstaande tabel staat het renterisico voor de jaren 2018 tot en met 2021.



Renterisico norm	Begroting 2019	Begroting 2020	Begroting 2021	Begroting 2022
Bedrag x € 1.000				
1a. Renteherziening op vaste schuld o/g	-	-	-	-
1b. Renteherziening op vaste schuld u/g	-	-	-	-
2. Renteherziening op vaste schuld	-	-	-	-
3a. Nieuw aangetrokken vaste schuld	-	-	-	-
3b. Nieuw uitgezette lange leningen	-	-	-	-
4. Netto nieuw aangetrokken vaste schuld	-	-	-	-
5. Betaalde aflossingen	990	994	999	974
6. Herfinanciering (laagste van 4 en 5)	-	-	-	-
7. Renterisico op de vaste schuld (2+6)	-	-	-	-
8. Renterisico-norm	1.680	1.481	1.281	1.086
9a. Ruimte onder renterisico-norm (8-7)	1.680	1.481	1.281	1.086
9b. Overschrijding renterisico-norm (7-8)				
Berekening renterisico-norm				
10. Stand van de vaste schuld	8.398	7.404	6.405	5.431
11. Het bij ministeriële regeling vastgestelde percentage	20%	20%	20%	20%
12. Renterisico-norm (10 x 11 / 100)	1.680	1.481	1.281	1.086

Uit het overzicht blijkt dat we binnen de gestelde norm blijven.

### *Renteontwikkeling*

Wij hebben twee panden in eigendom waarvoor drie leningen zijn afgesloten. Van twee leningen ligt de rentevervaldatum in 2021. De renteherziening van de derde lening valt in 2024.

Het pand aan de Poststede in Nieuwegein willen we in 2018 verkopen. Bij de verkoop van het pand vervalt de lening niet, deze loopt door tot juni 2021.

Voor de uitvoering van het ICT-plan en het ontwikkelen van het Digitaal Dossier sluiten we in 2018 naar verwachting een nieuwe lening af van circa € 4 miljoen. De aanbesteding voor de ICT benodigde investeringen loopt op het moment van het opstellen van deze begroting. Het rentepercentage dat we hanteren, is conform de berekening in het Ombuigingsplan 2018-2021.

In het onderstaande overzicht staan de rente en aflossingen van 2019 tot en met 2022.

Lening nummer	Instelling	Eerste jaar overeenkomst	Rente %	Rente / Aflossing
40.98570.01	BNG	2004	3,05%	12 x per jaar
40.98688.02	BNG	2004	2,89%	12 x per jaar
40.76970.01	BNG	1991	3,85%	1 x per jaar
Lening ICT	BNG	2018	3,50%	12 x per jaar

Ontwikkeling vaste schuld		Begroting 2019	Begroting 2020	Begroting 2021	Begroting 2022
<b>Totaal vaste schuld begin boekjaar</b>					
Lening nummer	40.98570.01	2.124.236	2.012.325	1.897.110	1.778.174
Lening nummer	40.98688.02	3.350.000	3.350.000	3.350.000	3.350.000
Lening nummer	40.76970.01	84.388	57.314	29.198	-
Lening ICT	nieuw in 2018	3.829.500	2.978.500	2.127.500	1.276.500
<b>Totaal vaste schuld begin boekjaar</b>		<b>9.388.124</b>	<b>8.398.139</b>	<b>7.403.808</b>	<b>6.404.674</b>
<b>Opmaken</b>					
Lening nummer	40.98570.01				
Lening nummer	40.98688.02				
Lening nummer	40.76970.01				
Lening ICT	nieuw in 2018				
<b>Totaal Opmaken</b>					
<b>Aflossingen</b>					
Lening nummer	40.98570.01	111.911	115.215	118.936	122.614
Lening nummer	40.98688.02	-	-	-	-
Lening nummer	40.76970.01	27.074	28.116	29.198	-
Lening ICT	nieuw in 2018	851.000	851.000	851.000	851.000
<b>Totaal aflossingen</b>		<b>989.985</b>	<b>994.331</b>	<b>999.134</b>	<b>973.614</b>
<b>Schuld Ultimo</b>					
Lening nummer	40.98570.01	2.012.325	1.897.110	1.778.174	1.655.560
Lening nummer	40.98688.02	3.350.000	3.350.000	3.350.000	3.350.000
Lening nummer	40.76970.01	57.314	29.198	-	-
Lening ICT	nieuw in 2018	2.978.500	2.127.500	1.276.500	425.500
<b>Totaal vaste Schuld Ultimo boekjaar</b>		<b>8.398.139</b>	<b>7.403.808</b>	<b>6.404.674</b>	<b>5.431.060</b>
<b>Rente</b>					
Lening nummer	40.98570.01	63.232	59.774	56.207	52.529
Lening nummer	40.98688.02	96.815	96.815	96.815	96.815
Lening nummer	40.76970.01	3.249	2.207	1.124	-
Lening ICT		104.903	78.948	52.922	27.037
<b>Totaal Rente</b>		<b>268.199</b>	<b>237.744</b>	<b>207.068</b>	<b>176.381</b>

De rente en aflossing van de lening met nummer 40.76970.01 betalen we op 31 mei van elk boekjaar. De rente en aflossing van leningnummer 40.98570.01 en 40.98688.02 betalen we op de tweede van elke maand.

### Kasgeldlimiet

Het renterisico op de korte financiering wordt wettelijk begrensd door de kasgeldlimiet. Hiertoe behoren alle rekening-courant saldi en kortlopende financieringen met een rente typische looptijd korter dan één jaar. De kasgeldlimiet is een percentage van de omzet in de begroting. Voor gemeenschappelijke regelingen is dit percentage 8,2% van het begrotingstotaal aan lasten vóór bestemming, dus met uitzondering van stortingen in reserves.

Ons kasgeldlimiet voor 2019 is € 3,48 miljoen, dit is immers 8,2% van € 42,5 miljoen. Onze huidige financiële positie geeft geen aanleiding om voor 2019 maatregelen voor te stellen.

### EMU-saldo

Conform de voorschriften nemen we een overzicht op van ons EMU-saldo. Het doel hiervan is om Europese vergelijkingen mogelijk te maken. Het EMU-saldo is het verschil tussen inkomsten en uitgaven van de overheid.

EMU SALDO	Begroting 2018	Begroting 2019	Begroting 2020
Bedragen X € 1.000			
1 Exploitatiesaldo <b>vóór</b> toevoeging aan c.q. onttrekking uit reserves (zie BBV, artikel 17c)	0	0	0
2 Afschrijvingen ten laste van de exploitatie	583	1.401	1.370
3 Bruto dotaties aan de post voorzieningen ten laste van de exploitatie minus de vrijval van de voorzieningen ten bate van de exploitatie	60	60	60
4 Investerings in (im)materiële vaste activa die op de balans worden geactiveerd	5.256	252	245
5 Baten uit bijdragen van andere overheden, de Europese Unie en overigen, die niet op de exploitatie zijn verantwoord en niet al in mindering zijn gebracht bij post 4			
6 Desinvesteringen in (im)materiële vaste activa: Baten uit desinvesteringen in (im)materiële vaste activa (tegen verkoopprijs), <b>voor zover niet op exploitatie verantwoord</b>			
7 Aankoop van grond en de uitgaven aan bouw-, woonrijp maken e.d. (alleen transacties met derden die niet op de exploitatie staan)			
8 Baten bouwgrondexploitatie: Baten voorzover transacties <b>niet op exploitatie verantwoord</b>			
9 Lasten op balanspost Voorzieningen voorzover deze transacties met derden betreffen	-187	-43	-20
10 Lasten ivm transacties met derden, die niet via de onder post 1 genoemde exploitatie lopen, maar rechtstreeks ten laste van de reserves (inclusief fondsen en dergelijke) worden gebracht en die nog niet vallen onder één van bovenstaande posten			
11 Verkoop van effecten: a Gaat u effecten verkopen? (ja/nee) b Zo ja wat is bij verkoop de verwachte boekwinst op de exploitatie?	<input type="radio"/> ja <input checked="" type="radio"/> nee	<input type="radio"/> ja <input checked="" type="radio"/> nee	<input type="radio"/> ja <input checked="" type="radio"/> nee
<b>Berekend EMU-saldo</b>	<b>-4.426</b>	<b>1.252</b>	<b>1.205</b>

## 5.7 Vennootschapsbelasting

We verwachten over 2019 geen vennootschapsbelasting te betalen, want over de taken die we uitvoeren verwachten we geen winst te behalen.

## Bijlagen

## Bijlage 1 Baten en lasten per taakveld

In het BBV is voorgeschreven dat voor de uitvoeringsinformatie in de begroting gebruik wordt gemaakt van de bij ministeriële regeling vastgestelde taakvelden. De uitvoeringsinformatie bestaat uit een totaaloverzicht van de geraamde baten en lasten per taakveld en het verdeelingsprincipe op basis waarvan de taakvelden over het programma/programma's zijn verdeeld. Dit overzicht wordt als bijlage bij de begroting gevoegd. De voorgeschreven taakvelden hebben geen invloed op de indeling van de programmabegroting.

Het overzicht van de baten en lasten per taakveld voor 2019 is als volgt:

Bedragen x € 1.000	Programmabegroting 2019		
	Lasten	Baten	Saldo
<b>0.0 Bestuur en ondersteuning</b>			
0.1 Bestuur	87	-	-87
0.4 Overhead	10.703	-	-10.703
0.5 Treasury	268	268	-
0.8 Overige baten en lasten	10	-	-10
<b>Subtotaal</b>	<b>11.068</b>	<b>268</b>	<b>-10.800</b>
<b>1.0 Veiligheid</b>			
1.2 Doodschouw (niet natuurlijk)	185	238	53
<b>Subtotaal</b>	<b>185</b>	<b>238</b>	<b>53</b>
<b>6.0 Sociaal domein</b>			
6.1 Samenkracht en burgerparticipatie	950	1.401	452
<b>Subtotaal</b>	<b>950</b>	<b>1.401</b>	<b>452</b>
<b>7.0 Volksgezondheid en milieu</b>			
7.1 Volksgezondheid	30.074	40.318	10.243
7.5 Begraafplaatsen en crematoria	185	238	53
<b>Subtotaal</b>	<b>30.260</b>	<b>40.556</b>	<b>10.296</b>
<b>Totaal</b>	<b>42.463</b>	<b>42.463</b>	<b>-</b>

De kosten van het taakveld '0.1 Bestuur' betreffen accountantskosten en bestuursondersteuning. Voor de berekening van de lasten van het taakveld '0.4 overhead' wordt verwezen naar bijlage 'C. Overhead'. De baten en lasten van het taakveld '0.5 Treasury' worden toegelicht in de paragraaf 'Financiering en treasury'.

### Verdeling van de taakvelden over de programma's

GGDrU kent één programma Publieke Gezondheid. Dit betekent dat de lasten en baten van de taakvelden in dit programma zijn opgenomen. De overhead is afzonderlijk weergegeven.

## Bijlage 2 Overhead

Volgens artikel 8 van het BBV moet in de begroting een apart overzicht worden opgenomen van de kosten van de overhead. De definitie van overhead luidt: alle kosten die samenhangen met de sturing en ondersteuning in het primaire proces. Onderstaand overzicht is opgesteld aan de hand van de notitie Overhead van de commissie BBV. In tegenstelling tot het gangbare begrip 'overhead' vallen volgens het BBV ook de leidinggevenden in het primaire proces onder de overhead.

In de berekening van de totale kosten van de overhead zijn de volgende uitgangspunten gehanteerd:

1. De organisatie-entiteiten directie (inclusief staf), afdeling bedrijfsondersteuning (facilitair, Informatisering & Automatisering, Financiën) en afdeling Human Resources maken onderdeel uit van de overhead.
2. Overheadkosten in de organisatie-entiteiten van het primair proces zijn:
  - a. Management (sectormanagers, afdelingsmanagers, teammanagers) (100%)
  - b. Secretariële ondersteuning (100%).

Op basis van bovenstaande uitgangspunten ziet het overzicht van de kosten van overhead voor 2019 er als volgt uit:

<b>Programma (x € 1.000)</b>	<b>2019</b>
Overhead niet primair proces	7.933
Overhead primair proces	2.771
<b>Totale overhead conform BBV</b>	<b>10.703</b>

De overhead bedraagt 25,2% van het begrotingstotaal van onze organisatie.

## **Bijlage 3 Bijdragen en vergoedingen per gemeente**



Gemeente: Amersfoort

Aantal inwoners: \*\*\* 154.337

<b>BIJDAGEN</b>	<b>VERGOEDINGEN</b>
-----------------	---------------------

Wettelijk verplicht uit te voeren door GGD en/of  
onder de verantwoordelijkheid van de DPG

**Basistaken**

	<b>€ 1.037.220</b>
<b>Gezondheidsbescherming</b>	
Infectieziektebestrijding (IZB) *	
TBC bestrijding (TBC) *	
Medische Milieukundige zorg (MMK) *	
Technische hygiënezorg (THZ) *	
Seksuele gezondheid: soa bestrijding *	
<b>Gezondheidsbevordering</b>	
Gezondheidsbeleid *	
Onderzoek: Gezondheidsmonitor *	
<b>Toezicht &amp; Advies</b>	
Inspecties Kinderopvang	
<b>Crisisfunctie: advies en ondersteuning *</b>	

**Intensivering basistaken**

	<b>€ 99.748</b>
<b>Gezondheidsbescherming</b>	
Technische hygiënezorg (THZ): advisering publiekevenementen	€ 2.214
<b>Gezondheidsbevordering</b>	
Onderzoek: lokaal onderzoek	€ 13.950
Projectmanagement: gezondheidsbevordering	€ 36.906
<b>Toezicht &amp; Advies</b>	
Inspecties Kinderopvang: Landelijk register Kinderopvang en lichte handhaving	€ 46.678

<b>Som bijdragen en vergoedingen:</b>	<b>€ 6.205.335</b>
Ingroei-effect	€ 52.314
<b>Bijdrage voor 2019</b>	<b>€ 6.257.648</b>

Collectief als  
GGD

Individueel door  
gemeenten

<b>Gezondheidsbevordering</b>	
Seksuele gezondheid: Sense *	
<b>Toezicht &amp; Advies</b>	
Forensische zorg	
Inspecties tatoeage- en piercingshops	via derden
WMO toezicht *	
<b>JGZ 0-18</b>	
Basistakenpakket **	

<b>Gezondheidsbevordering</b>	
Coördinatie B.Slim	€ 81.930
Coördinatie Gezonde Wijk	€ 88.896
Seksuele gezondheid; Collectieve preventie	€ 2.508
Veilig Thuis	€ 28.723
Woon Hygiënische Problematiek (WHP)	€ 20.903
VIA Amersfoort	€ 85.806
<b>Toezicht &amp; Advies</b>	
Inspecties seks- en relaxinrichtingen	€ 1.350
<b>JGZ Maatwerk</b>	
Centering Parenting	€ 44.279
Stevig Ouderschap	€ 99.733
VVE	€ 15.687
Prenatale zorg	€ 7.880
Advisering vrijstelling leerplicht	€ 13.022
Intensivering Verbindende JGZ	€ 68.784
Toezicht Jeugdverblijven	€ 453
<b>JGZ Overige</b>	
Huisvesting (individueel afgerekend)	€ 433.895

**€ 4.074.519**

**€ 993.848**

**Basistaken-plus**

Niet wettelijk verplicht uit te voeren door GGD en/of  
onder de verantwoordelijkheid van de DPG

**Maatwerk**

<b>BIJDAGEN</b>	<b>VERGOEDINGEN</b>
-----------------	---------------------

\* = inwonerbijdrage gefinancierd  
\*\* = kindbijdrage gefinancierd

\*\*\* = peildatum 1 januari 2017

<b>Saldo kwadrant basistaken</b>	<b>€ 1.037.220</b>
waarvan inwonerbijdrage (incl volledige ingroei)	€ 771.818
waarvan inspecties kinderopvang	€ 265.403

<b>Saldo kwadrant basistaken-plus</b>	<b>€ 4.074.519</b>
waarvan Kindbijdrage (incl volledige ingroei)	€ 3.986.637
waarvan inwonerbijdrage Toezicht WMO (incl volledige ingroei)	€ 38.107
waarvan Forensische zorg	€ 49.775

Gemeente: Baarn

Aantal inwoners: \*\*\* 24.529

**BIJDRAGEN** **VERGOEDINGEN**

Wettelijk verplicht uit te voeren door GGD en/of onder de verantwoordelijkheid van de DPG

Basistaken	Intensivering basistaken
<b>Gezondheidsbescherming</b> € 159.689 Infectieziektebestrijding (IZB) * TBC bestrijding (TBC) * Medische Milieukundige zorg (MMK) * Technische hygiënezorg (THZ) * Seksuele gezondheid: soa bestrijding * <b>Gezondheidsbevordering</b> Gezondheidsbeleid * Onderzoek: Gezondheidsmonitor * <b>Toezicht &amp; Advies</b> Inspecties Kinderopvang  <b>Crisisfunctie: advies en ondersteuning *</b>	<b>Gezondheidsbescherming</b> € 9.415 Technische hygiënezorg (THZ): advisering publieksevenementen  <b>Gezondheidsbevordering</b> Onderzoek: lokaal onderzoek € 2.294 Projectmanagement gezondheidsbevordering € 5.607  <b>Toezicht &amp; Advies</b> Inspecties Kinderopvang: Landelijk register € 1.150 Kinderopvang en lichte handhaving

<b>Som bijdragen en vergoedingen: € 818.573</b>	
Collectief als GGD	Ingroei-effect € 8.645
	<b>Bijdrage voor 2019 € 827.218</b>
	Individueel door gemeenten

<b>Gezondheidsbevordering</b> Seksuele gezondheid: Sense *  <b>Toezicht &amp; Advies</b> Forensische zorg Inspecties tatoeage- en piercingshops via derden WMO toezicht *  <b>JGZ 0-18</b> Basistakenpakket **	<b>Gezondheidsbevordering</b> (Nood) Meldpunt Zorg & Overlast € 7.537 B Slim Baarn € 15.835 Seksuele gezondheid; Collectieve preventie € 414 Veilig Thuis € 3.800 VIA Baarn € 13.701 Woon Hygiënische Problematiek (WHP) € 3.436  <b>JGZ Maatwerk</b> VVE € 1.095 Prenatale zorg € 876 Advisering vrijstelling leerplicht € 318  <b>JGZ Overige</b> Huisvesting (individueel afgerekend) € 56.088
---	---

**Basistaken-plus** **Maatwerk**

Niet wettelijk verplicht uit te voeren door GGD en/of onder de verantwoordelijkheid van de DPG

**BIJDRAGEN** **VERGOEDINGEN**

* = inwonerbijdrage gefinancierd	*** = peildatum 1 januari 2017
** = kindbijdrage gefinancierd	
<b>Saldo kwadrant basistaken</b> € 159.689	
waarvan inwonerbijdrage (incl volledige ingroei) € 122.671	
waarvan inspecties kinderopvang € 37.018	
<b>Saldo kwadrant basistaken-plus</b> € 546.369	
waarvan Kindbijdrage (incl volledige ingroei) € 534.986	
waarvan inwonerbijdrage Toezicht WMO (incl volledige ingroei) € 6.057	
waarvan Forensische zorg € 5.326	

Gemeente: Bunnik

Aantal inwoners: \*\*\* 15.156

<b>BIJDRAGEN</b>	<b>VERGOEDINGEN</b>
------------------	---------------------

Wettelijk verplicht uit te voeren door GGD en/of  
onder de verantwoordelijkheid van de DPG

**Basistaken**

	<b>€ 96.619</b>
<b>Gezondheidsbescherming</b>	
Infectieziektebestrijding (IZB) *	
TBC bestrijding (TBC) *	
Medische Milieukundige zorg (MMK) *	
Technische hygiënezorg (THZ) *	
Seksuele gezondheid: soa bestrijding *	
<b>Gezondheidsbevordering</b>	
Gezondheidsbeleid *	
Onderzoek: Gezondheidsmonitor *	
<b>Toezicht &amp; Advies</b>	
Inspecties Kinderopvang	
<b>Crisisfunctie: advies en ondersteuning *</b>	

**Intensivering basistaken**

	<b>€ 1.122</b>
<b>Gezondheidsbescherming</b>	
Technische hygiënezorg (THZ): advisering publieksevenementen	€ 215
<b>Gezondheidsbevordering</b>	
Onderzoek: lokaal onderzoek	€ 907

	<b>Som bijdragen en vergoedingen: € 513.364</b>	
Collectief als GGD	Ingroei-effect € -9.227	
	<b>Bijdrage voor 2019 € 504.137</b>	Individueel door gemeenten

<b>Gezondheidsbevordering</b>	
Seksuele gezondheid: Sense *	
<b>Toezicht &amp; Advies</b>	
Forensische zorg	
Inspecties tatoeage- en piercingshops	via derden
WMO toezicht *	

	<b>€ 3.114</b>
<b>Gezondheidsbevordering</b>	
(Nood) Meldpunt Zorg & Overlast	€ 1.780
Woon Hygiënische Problematiek (WHP)	€ 1.134

<b>JGZ 0-18</b>	
Basistakenpakket **	

	<b>€ 12.257</b>
<b>JGZ Maatwerk</b>	
Convenantbeheer Verwijsindex	€ 3.707
Advisering vrijstelling leerplicht	€ 318
Intensivering Verbindende JGZ	€ 12.257

	<b>€ 18.966</b>
<b>JGZ Overige</b>	
Huisvesting (individueel afgerekend)	€ 18.966

		<b>€ 377.462</b>			<b>€ 38.161</b>
<b>Basistaken-plus</b>					<b>Maatwerk</b>

Niet wettelijk verplicht uit te voeren door GGD en/of  
onder de verantwoordelijkheid van de DPG

<b>BIJDRAGEN</b>	<b>VERGOEDINGEN</b>
------------------	---------------------

\* = inwonerbijdrage gefinancierd  
\*\* = kindbijdrage gefinancierd

\*\*\* = peildatum 1 januari 2017

<b>Saldo kwadrant basistaken</b>	<b>€ 96.619</b>
waarvan inwonerbijdrage (incl volledige ingroei)	€ 75.784
waarvan inspecties kinderopvang	€ 20.835

<b>Saldo kwadrant basistaken-plus</b>	<b>€ 377.462</b>
waarvan Kindbijdrage (incl volledige ingroei)	€ 370.132
waarvan inwonerbijdrage Toezicht WMO (incl volledige ingroei)	€ 3.742
waarvan Forensische zorg	€ 3.587

Gemeente: Bunschoten

Aantal inwoners: \*\*\* 21.020

**BIJDRAGEN** **VERGOEDINGEN**

Wettelijk verplicht uit te voeren door GGD en/of onder de verantwoordelijkheid van de DPG

**Basistaken**

€ 118.659

- Gezondheidsbescherming**
  - Infectieziektebestrijding (IZB) \*
  - TBC bestrijding (TBC) \*
  - Medische Milieukundige zorg (MMK) \*
  - Technische hygiënezorg (THZ) \*
  - Seksuele gezondheid: soa bestrijding \*
- Gezondheidsbevordering**
  - Gezondheidsbeleid \*
  - Onderzoek: Gezondheidsmonitor \*
- Toezicht & Advies**
  - Inspecties Kinderopvang
- Crisisfunctie: advies en ondersteuning \***

**Intensivering basistaken**

€ 8.281

- Gezondheidsbescherming**
  - Technische hygiënezorg (THZ): advisering publieksevenementen € 302
- Gezondheidsbevordering**
  - Onderzoek: lokaal onderzoek € 1.902
  - Projectmanagement gezondheidsbevordering € 4.652
- Toezicht & Advies**
  - Inspecties Kinderopvang: Landelijk register Kinderopvang en lichte handhaving € 1.425

**Som bijdragen en vergoedingen: € 779.672**

Collectief als GGD

Ingroei-effect € -1.593

**Bijdrage voor 2019 € 778.079**

Individueel door gemeenten

- Gezondheidsbevordering**
  - Seksuele gezondheid: Sense \*
- Toezicht & Advies**
  - Forensische zorg
  - Inspecties tatoeage- en piercingshops via derden
  - WMO toezicht \*

- Gezondheidsbevordering**
  - (Nood) Meldpunt Zorg & Overlast € 6.257
  - Seksuele gezondheid; Collectieve preventie € 341
  - Veilig Thuis € 2.985
  - Woon Hygiënische Problematiek (WHP) € 2.850

- JGZ 0-18**
  - Basistakenpakket \*\*

- JGZ Maatwerk**
  - VVE € 4.086
  - Advisering vrijstelling leerlicht € 318

- JGZ Overige**
  - Huisvesting (individueel afgerekend) € 69.533

€ 566.362

**Basistaken-plus**

Niet wettelijk verplicht uit te voeren door GGD en/of onder de verantwoordelijkheid van de DPG

€ 86.369

**Maatwerk**

**BIJDRAGEN** **VERGOEDINGEN**

\* = inwonerbijdrage gefinancierd  
\*\* = kindbijdrage gefinancierd

\*\*\* = peildatum 1 januari 2017

**Saldo kwadrant basistaken € 118.659**  
waarvan inwonerbijdrage (incl volledige ingroei) € 105.114  
waarvan inspecties kinderopvang € 13.546

**Saldo kwadrant basistaken-plus € 566.362**  
waarvan Kindbijdrage (incl volledige ingroei) € 559.434  
waarvan inwonerbijdrage Toezicht WMO (incl volledige ingroei) € 5.189  
waarvan Forensische zorg € 1.739

Wettelijk Besluit 2015, versie 1.3,  
d.d. 19 april 2018

Gemeente: De Bilt

Aantal inwoners: \*\*\* 42.754

<b>BIJDRAGEN</b>	<b>VERGOEDINGEN</b>
------------------	---------------------

Wettelijk verplicht uit te voeren door GGD en/of  
onder de verantwoordelijkheid van de DPG

**Basistaken**

**Gezondheidsbescherming**

Infectieziektebestrijding (IZB) \*  
TBC bestrijding (TBC) \*  
Medische Milieukundige zorg (MMK) \*  
Technische hygiënezorg (THZ) \*  
Seksuele gezondheid: soa bestrijding \*

**Gezondheidsbevordering**

Gezondheidsbeleid \*  
Onderzoek: Gezondheidsmonitor \*

**Toezicht & Advies**

Inspecties Kinderopvang

**Crisisfunctie: advies en ondersteuning \***

€ 289.123

**Intensivering basistaken**

**Gezondheidsbescherming**

Technische hygiënezorg (THZ): advisering  
publieksevenementen € 628

**Gezondheidsbevordering**

Onderzoek: lokaal onderzoek € 2.609

€ 3.237

**Som bijdragen en vergoedingen:**

€ 1.445.594

Ingroei-effect

€ -27.189

**Bijdrage voor 2019**

€ 1.418.405

Collectief als  
GGD

Individueel door  
gemeenten

**Gezondheidsbevordering**

Seksuele gezondheid: Sense \*

**Toezicht & Advies**

Forensische zorg  
Inspecties tatoeage- en piercingshops via derden  
WMO toezicht \*

**JGZ 0-18**

Basistakenpakket \*\*

€ 1.028.844

**Gezondheidsbevordering**

(Nood) Meldpunt Zorg & Overlast € 14.518  
Woon Hygiënische Problematiek (WHP) € 8.792  
Wat beweegt jou? € 7.585  
Presentatie Gezondheidsmonitor € 1.092

**JGZ Maatwerk**

Stevig Ouderschap € 28.495  
VVE € 2.992  
Convenantbeheer Verwijsindex € 10.290  
Prenatale zorg € 4.669  
Advisering vrijstelling leerplicht € 1.588  
Spark € 19.371

**JGZ Overige**

Huisvesting (individueel afgerekend) € 25.000

€ 124.390

**Basistaken-plus**

Niet wettelijk verplicht uit te voeren door GGD en/of  
onder de verantwoordelijkheid van de DPG

**Maatwerk**

<b>BIJDRAGEN</b>	<b>VERGOEDINGEN</b>
------------------	---------------------

\* = inwonerbijdrage gefinancierd  
\*\* = kindbijdrage gefinancierd

\*\*\* = peildatum 1 januari 2017

**Saldo kwadrant basistaken** € 289.123  
waarvan inwonerbijdrage (incl volledige ingroei) € 213.802  
waarvan inspecties kinderopvang € 75.321

**Saldo kwadrant basistaken-plus** € 1.028.844  
waarvan Kindbijdrage (incl volledige ingroei) € 1.000.464  
waarvan inwonerbijdrage Toezicht WMO (incl volledige ingroei) € 10.556  
waarvan Forensische zorg € 17.824

d.d. 19 april 2018

Gemeente: De Ronde Venen

Aantal inwoners: \*\*\* 42.763

**BIJDRAGEN** **VERGOEDINGEN**

Wettelijk verplicht uit te voeren door GGD en/of onder de verantwoordelijkheid van de DPG

**Basistaken**

	<b>€ 277.038</b>
<b>Gezondheidsbescherming</b>	
Infectieziektebestrijding (IZB) *	
TBC bestrijding (TBC) *	
Medische Milieukundige zorg (MMK) *	
Technische hygiënezorg (THZ) *	
Seksuele gezondheid: soa bestrijding *	
<b>Gezondheidsbevordering</b>	
Gezondheidsbeleid *	
Onderzoek: Gezondheidsmonitor *	
<b>Toezicht &amp; Advies</b>	
Inspecties Kinderopvang	
<b>Crisisfunctie: advies en ondersteuning *</b>	

**Intensivering basistaken**

	<b>€ 8.121</b>
<b>Gezondheidsbescherming</b>	
Technische hygiënezorg (THZ): advisering publieksevenementen	€ 647
<b>Gezondheidsbevordering</b>	
Onderzoek: lokaal onderzoek	€ 2.037
Project management Gezondheidsbevordering	€ 5.437

<b>Som bijdragen en vergoedingen:</b>	<b>€ 1.433.022</b>
Ingroei-effect	€ 2.471
<b>Bijdrage voor 2019</b>	<b>€ 1.435.493</b>

Collectief als GGD

Individueel door gemeenten

<b>Gezondheidsbevordering</b>	
Seksuele gezondheid: Sense *	
<b>Toezicht &amp; Advies</b>	
Forensische zorg	
Inspecties tatoeage- en piercingshops	via derden
WMO toezicht *	
<b>JGZ 0-18</b>	
Basistakenpakket **	

<b>Gezondheidsbevordering</b>	
Nuchter Verstand	€ 599
Woon Hygiënische Problematiek (WHP)	€ 6.065
<b>JGZ Maatwerk</b>	
Stevig Ouderschap	€ 18.997
VVE	€ 7.225
Convenantbeheer Verwijsindex	€ 10.168
Prenatale zorg	€ 2.955
Advisering vrijstelling leerplicht	€ 953
<b>JGZ Overige</b>	
Huisvesting (individueel afgerekend)	€ 115.636

**Basistaken-plus**

	<b>€ 985.264</b>
<b>Saldo kwadrant basistaken</b>	<b>€ 277.038</b>
waarvan inwonerbijdrage (incl volledige ingroei)	€ 213.852
waarvan inspecties kinderopvang	€ 63.186
<b>Saldo kwadrant basistaken-plus</b>	<b>€ 985.264</b>
waarvan Kindbijdrage (incl volledige ingroei)	€ 964.055
waarvan inwonerbijdrage Toezicht WMO (incl volledige ingroei)	€ 10.559
waarvan Forensische zorg	€ 10.651

**Maatwerk**

Niet wettelijk verplicht uit te voeren door GGD en/of onder de verantwoordelijkheid van de DPG

**BIJDRAGEN** **VERGOEDINGEN**

\* = inwonerbijdrage gefinancierd  
\*\* = kindbijdrage gefinancierd

\*\*\* = peildatum 1 januari 2017

<b>Saldo kwadrant basistaken</b>	<b>€ 277.038</b>
waarvan inwonerbijdrage (incl volledige ingroei)	€ 213.852
waarvan inspecties kinderopvang	€ 63.186
<b>Saldo kwadrant basistaken-plus</b>	<b>€ 985.264</b>
waarvan Kindbijdrage (incl volledige ingroei)	€ 964.055
waarvan inwonerbijdrage Toezicht WMO (incl volledige ingroei)	€ 10.559
waarvan Forensische zorg	€ 10.651

d.d. 19 april 2018

Gemeente: Eemnes

Aantal inwoners: \*\*\* 8.999

**BIJDRAGEN** **VERGOEDINGEN**

Wettelijk verplicht uit te voeren door GGD en/of onder de verantwoordelijkheid van de DPG

Basistaken	€	Intensivering basistaken	€
<b>Gezondheidsbescherming</b>	<b>54.866</b>	<b>Gezondheidsbescherming</b>	<b>4.145</b>
Infectieziektebestrijding (IZB) *		Technische hygiënezorg (THZ): advisering	132
TBC bestrijding (TBC) *		publieksevenementen	
Medische Milieukundige zorg (MMK) *			
Technische hygiënezorg (THZ) *			
Seksuele gezondheid: soa bestrijding *			
<b>Gezondheidsbevordering</b>		<b>Gezondheidsbevordering</b>	
Gezondheidsbeleid *		Onderzoek: lokaal onderzoek	830
Onderzoek: Gezondheidsmonitor *		Projectmanagement gezondheidsbevordering	2.033
<b>Toezicht &amp; Advies</b>			
Inspecties Kinderopvang		<b>Toezicht &amp; Advies</b>	
		Inspecties Kinderopvang: Landelijk register	1.150
<b>Crisisfunctie: advies en ondersteuning *</b>		Kinderopvang en lichte handhaving	

<b>Som bijdragen en vergoedingen:</b>	<b>€ 284.936</b>
Ingroei-effect	€ 980
<b>Bijdrage voor 2019</b>	<b>€ 285.916</b>

Collectief als GGD

Individueel door gemeenten

<b>Gezondheidsbevordering</b>		<b>Gezondheidsbevordering</b>	
Seksuele gezondheid: Sense *		Seksuele gezondheid; Collectieve preventie	149
		Veilig Thuis	1.372
		Woon Hygiënische Problematiek (WHP)	1.245
<b>Toezicht &amp; Advies</b>			
Forensische zorg			
Inspecties tatoeage- en piercingshops	via derden		
WMO toezicht *			
<b>JGZ 0-18</b>		<b>JGZ Maatwerk</b>	
Basistakenpakket **		Stevig Ouderschap	4.749
		VVE	511
		<b>JGZ Overige</b>	
		Huisvesting (individueel afgerekend)	1.600

**Basistaken-plus** **Maatwerk**

Niet wettelijk verplicht uit te voeren door GGD en/of onder de verantwoordelijkheid van de DPG

**BIJDRAGEN** **VERGOEDINGEN**

\* = inwonerbijdrage gefinancierd  
\*\* = kindbijdrage gefinancierd

\*\*\* = peildatum 1 januari 2017

<b>Saldo kwadrant basistaken</b>	<b>€ 54.866</b>
waarvan inwonerbijdrage (incl volledige ingroei)	€ 44.883
waarvan inspecties kinderopvang	€ 9.983
<b>Saldo kwadrant basistaken-plus</b>	<b>€ 216.299</b>
waarvan Kindbijdrage (incl volledige ingroei)	€ 214.887
waarvan inwonerbijdrage Toezicht WMO (incl volledige ingroei)	€ -
waarvan Forensische zorg	€ 1.412

d.d. 19 april 2018

Gemeente: Houten

Aantal inwoners: \*\*\* 49.300

<b>BIJDRAGEN</b>	<b>VERGOEDINGEN</b>
------------------	---------------------

Wettelijk verplicht uit te voeren door GGD en/of  
onder de verantwoordelijkheid van de DPG

**Basistaken**

**Gezondheidsbescherming**

- Infectieziektebestrijding (IZB) \*
- TBC bestrijding (TBC) \*
- Medische Milieukundige zorg (MMK) \*
- Technische hygiënezorg (THZ) \*
- Seksuele gezondheid: soa bestrijding \*

**Gezondheidsbevordering**

- Gezondheidsbeleid \*
- Onderzoek: Gezondheidsmonitor \*

**Toezicht & Advies**

- Inspecties Kinderopvang

**Crisisfunctie: advies en ondersteuning \***

€ 321.559

**Intensivering basistaken**

**Gezondheidsbescherming**

- Technische hygiënezorg (THZ): advisering publieksevenementen € 721

**Gezondheidsbevordering**

- Onderzoek: lokaal onderzoek € 2.093

€ 2.814

**Som bijdragen en vergoedingen:**

€ 1.839.320

Collectief als GGD

Ingroei-effect

€ -28.542

**Bijdrage voor 2019**

€ 1.810.778

Individueel door gemeenten

**Gezondheidsbevordering**

- Seksuele gezondheid: Sense \*

**Toezicht & Advies**

- Forensische zorg
- Inspecties tatoeage- en piercingshops via derden
- WMO toezicht \*

**JGZ 0-18**

- Basistakenpakket \*\*

€ 1.368.936

**Gezondheidsbevordering**

- (Nood) Meldpunt Zorg & Overlast € 19.699
- Nuchter Verstand € 691
- Woon Hygiënische Problematiek (WHP) € 6.815

**JGZ Maatwerk**

- Stevig Ouderschap € 39.576
- VVE € 4.426
- Convenantbeheer Verwijsindex € 14.023
- Inlooppreekuur extra € 2.918
- Advisering vrijstelling leerplicht € 318

**JGZ Overige**

- Huisvesting (individueel afgerekend) € 57.545

€ 146.011

**Basistaken-plus**

Niet wettelijk verplicht uit te voeren door GGD en/of  
onder de verantwoordelijkheid van de DPG

**Maatwerk**

<b>BIJDRAGEN</b>	<b>VERGOEDINGEN</b>
------------------	---------------------

\* = inwonerbijdrage gefinancierd  
\*\* = kindbijdrage gefinancierd

\*\*\* = peildatum 1 januari 2017

**Saldo kwadrant basistaken** € 321.559  
 waarvan inwonerbijdrage (incl volledige ingroei) € 246.534  
 waarvan inspecties kinderopvang € 75.025

**Saldo kwadrant basistaken-plus** € 1.368.936  
 waarvan Kindbijdrage (incl volledige ingroei) € 1.347.525  
 waarvan inwonerbijdrage Toezicht WMO (incl volledige ingroe. € 12.173  
 waarvan Forensische zorg 9.238



Gemeente: IJsselstein

Aantal inwoners: \*\*\* 34.208

<b>BIJDRAGEN</b>	<b>VERGOEDINGEN</b>
------------------	---------------------

Wettelijk verplicht uit te voeren door GGD en/of onder de verantwoordelijkheid van de DPG

**Basistaken**

	<b>€ 219.682</b>
<b>Gezondheidsbescherming</b>	
Infectieziektebestrijding (IZB) *	
TBC bestrijding (TBC) *	
Medische Milieukundige zorg (MMK) *	
Technische hygiënezorg (THZ) *	
Seksuele gezondheid: soa bestrijding *	
<b>Gezondheidsbevordering</b>	
Gezondheidsbeleid *	
Onderzoek: Gezondheidsmonitor *	
<b>Toezicht &amp; Advies</b>	
Inspecties Kinderopvang	
<b>Crisisfunctie: advies en ondersteuning *</b>	

**Intensivering basistaken**

	<b>€ 9.805</b>
<b>Gezondheidsbescherming</b>	
Technische hygiënezorg (THZ): advisering publieksevenementen	€ 512
<b>Gezondheidsbevordering</b>	
Onderzoek: lokaal onderzoek	€ 1.485
Project management Gezondheidsbevordering	€ 7.807

	<b>Som bijdragen en vergoedingen: € 1.205.920</b>	
Collectief als GGD	Ingroei-effect € -12.847	
	<b>Bijdrage voor 2019 € 1.193.073</b>	Individueel door gemeenten

	<b>€ 885.475</b>
<b>Gezondheidsbevordering</b>	
Seksuele gezondheid: Sense *	
<b>Toezicht &amp; Advies</b>	
Forensische zorg	
Inspecties tatoeage- en piercingshops	via derden
WMO toezicht *	
<b>JGZ 0-18</b>	
Basistakenpakket **	

	<b>€ 90.959</b>
<b>Gezondheidsbevordering</b>	
(Nood) Meldpunt Zorg & Overlast	€ 11.726
Nuchter Verstand	€ 460
Woon Hygiënische Problematiek (WHP)	€ 4.831
<b>JGZ Maatwerk</b>	
Stevig Ouderschap	€ 15.831
VVE	€ 1.459
Convenantbeheer Verwijsindex	€ 9.170
Prenatale zorg	€ 1.095
Inloopspreekuur extra	€ 2.918
Advisering vrijstelling leerplicht	€ 318
<b>JGZ Overige</b>	
Huisvesting (individueel afgerekend)	€ 43.150

**Basistaken-plus**

Niet wettelijk verplicht uit te voeren door GGD en/of onder de verantwoordelijkheid van de DPG

**Maatwerk**

<b>BIJDRAGEN</b>	<b>VERGOEDINGEN</b>
------------------	---------------------

\* = inwonerbijdrage gefinancierd  
\*\* = kindbijdrage gefinancierd

\*\*\* = peildatum 1 januari 2017

<b>Saldo kwadrant basistaken</b>	<b>€ 219.682</b>
waarvan inwonerbijdrage (incl volledige ingroei)	€ 171.072
waarvan inspecties kinderopvang	€ 48.611

<b>Saldo kwadrant basistaken-plus</b>	<b>€ 885.475</b>
waarvan Kindbijdrage (incl volledige ingroei)	€ 871.702
waarvan inwonerbijdrage Toezicht WMO (incl volledige ingroei)	€ 8.447
waarvan Forensische zorg	€ 5.326

d.d. 19 april 2018

Gemeente: Leusden

Aantal inwoners: \*\*\* 29.677

**BIJDRAGEN** **VERGOEDINGEN**

Wettelijk verplicht uit te voeren door GGD en/of onder de verantwoordelijkheid van de DPG

**Basistaken**

€ 184.975

- Gezondheidsbescherming**
  - Infectieziektebestrijding (IZB) \*
  - TBC bestrijding (TBC) \*
  - Medische Milieukundige zorg (MMK) \*
  - Technische hygiënezorg (THZ) \*
  - Seksuele gezondheid: soa bestrijding \*
- Gezondheidsbevordering**
  - Gezondheidsbeleid \*
  - Onderzoek: Gezondheidsmonitor \*
- Toezicht & Advies**
  - Inspecties Kinderopvang
- Crisisfunctie: advies en ondersteuning \***

**Intensivering basistaken**

€ 9.807

- Gezondheidsbescherming**
  - Technische hygiënezorg (THZ): advisering publieksevenementen € 432
- Gezondheidsbevordering**
  - Onderzoek: lokaal onderzoek € 2.720
  - Projectmanagement gezondheidsbevordering € 6.654

**Som bijdragen en vergoedingen: € 973.423**

Collectief als GGD

Ingroei-effect € 1.529

**Bijdrage voor 2019 € 974.952**

Individueel door gemeenten

- Gezondheidsbevordering**
  - Seksuele gezondheid: Sense \*
- Toezicht & Advies**
  - Forensische zorg
  - Inspecties tatoeage- en piercingshops via derden
  - WMO toezicht \*

- JGZ 0-18**
  - Basistakenpakket \*\*

- Gezondheidsbevordering**
  - Seksuele gezondheid; Collectieve preventie € 489
  - Woon Hygiënische Problematiek (WHP) € 4.077

- JGZ Maatwerk**
  - VVE € 730
  - Advisering vrijstelling leerplicht € 953

- JGZ Overige**
  - Huisvesting (individueel afgerekend) € 60.054

€ 712.339

**Basistaken-plus**

Niet wettelijk verplicht uit te voeren door GGD en/of onder de verantwoordelijkheid van de DPG

€ 66.303

**Maatwerk**

**BIJDRAGEN** **VERGOEDINGEN**

\* = inwonerbijdrage gefinancierd  
\*\* = kindbijdrage gefinancierd

\*\*\* = peildatum 1 januari 2017

**Saldo kwadrant basistaken € 184.975**  
waarvan inwonerbijdrage (incl volledige ingroei) € 148.406  
waarvan inspecties kinderopvang € 36.569

**Saldo kwadrant basistaken-plus € 712.339**  
waarvan Kindbijdrage (incl volledige ingroei) € 697.512  
waarvan inwonerbijdrage Toezicht WMO (incl volledige ingroei) € 7.327  
waarvan Forensische zorg € 7.500

Gemeente: Lopik

Aantal inwoners: \*\*\* 14.208

**BIJDRAGEN** **VERGOEDINGEN**

Wettelijk verplicht uit te voeren door GGD en/of onder de verantwoordelijkheid van de DPG

Basistaken		Intensivering basistaken	
	<b>€ 97.006</b>		<b>€ 819</b>
<b>Gezondheidsbescherming</b>		<b>Gezondheidsbescherming</b>	
Infectieziektebestrijding (IZB) *		Technische hygiënezorg (THZ): advisering	€ 210
TBC bestrijding (TBC) *		publieksevenementen	
Medische Milieukundige zorg (MMK) *			
Technische hygiënezorg (THZ) *			
Seksuele gezondheid: soa bestrijding *			
<b>Gezondheidsbevordering</b>		<b>Gezondheidsbevordering</b>	
Gezondheidsbeleid *		Onderzoek: lokaal onderzoek	€ 609
Onderzoek: Gezondheidsmonitor *			
<b>Toezicht &amp; Advies</b>			
Inspecties Kinderopvang			
<b>Crisisfunctie: advies en ondersteuning *</b>			

	<b>Som bijdragen en vergoedingen:</b>	<b>€ 515.879</b>	
Collectief als GGD	Ingroei-effect	€ -7.244	Individueel door gemeenten
	<b>Bijdrage voor 2019</b>	<b>€ 508.634</b>	

<b>Gezondheidsbevordering</b>		<b>Gezondheidsbevordering</b>	
Seksuele gezondheid: Sense *		(Nood) Meldpunt Zorg & Overlast	€ 4.854
		Nuchter Verstand	€ 185
<b>Toezicht &amp; Advies</b>		Woon Hygiënische Problematiek (WHP)	€ 1.981
Forensische zorg			
Inspecties tatoeage- en piercingshops	via derden		
WMO toezicht *			
<b>JGZ 0-18</b>		<b>JGZ Maatwerk</b>	
Basistakenpakket **		VVE	€ 8.074
		Convenantbeheer Verwijsindex	€ 3.815
		Inloopspreekuur extra	€ 2.918
		Advisering vrijstelling leerplicht	€ 318
		<b>JGZ Overige</b>	
		Huisvesting (individueel afgerekend)	€ 31.851

	<b>€ 364.057</b>	<b>€ 53.997</b>	<b>Maatwerk</b>
--	------------------	-----------------	-----------------

Niet wettelijk verplicht uit te voeren door GGD en/of onder de verantwoordelijkheid van de DPG

**BIJDRAGEN** **VERGOEDINGEN**

\* = inwonerbijdrage gefinancierd  
\*\* = kindbijdrage gefinancierd

\*\*\* = peildatum 1 januari 2017

<b>Saldo kwadrant basistaken</b>	<b>€ 97.006</b>
waarvan inwonerbijdrage (incl volledige ingroei)	€ 71.051
waarvan inspecties kinderopvang	€ 25.956

<b>Saldo kwadrant basistaken-plus</b>	<b>€ 364.057</b>
waarvan Kindbijdrage (incl volledige ingroei)	€ 358.374
waarvan inwonerbijdrage Toezicht WMO (incl volledige ingroei)	€ 3.508
waarvan Forensische zorg	€ 2.174

d.d. 19 april 2018

Gemeente: Montfoort

Aantal inwoners: \*\*\* 13.866

**BIJDRAGEN** **VERGOEDINGEN**

Wettelijk verplicht uit te voeren door GGD en/of onder de verantwoordelijkheid van de DPG

**Basistaken**

€ 87.236

- Gezondheidsbescherming**
  - Infectieziektebestrijding (IZB) \*
  - TBC bestrijding (TBC) \*
  - Medische Milieukundige zorg (MMK) \*
  - Technische hygiënezorg (THZ) \*
  - Seksuele gezondheid: soa bestrijding \*
- Gezondheidsbevordering**
  - Gezondheidsbeleid \*
  - Onderzoek: Gezondheidsmonitor \*
- Toezicht & Advies**
  - Inspecties Kinderopvang
- Crisisfunctie: advies en ondersteuning \***

**Intensivering basistaken**

€ 2.364

- Gezondheidsbescherming**
  - Technische hygiënezorg (THZ): advisering publieksevenementen € -
- Gezondheidsbevordering**
  - Onderzoek: lokaal onderzoek € 643
  - Project management Gezondheidsbevordering € 1.721

**Som bijdragen en vergoedingen:** € 538.362

Collectief als GGD

Ingroei-effect € -2.646

**Bijdrage voor 2019** € 535.716

Individueel door gemeenten

- Gezondheidsbevordering**
  - Seksuele gezondheid: Sense \*
- Toezicht & Advies**
  - Forensische zorg
  - Inspecties tatoeage- en piercingshops via derden
  - WMO toezicht \*
- JGZ 0-18**
  - Basistakenpakket \*\*

- Gezondheidsbevordering**
  - Nuchter Verstand € 185
  - Woon Hygiënische Problematiek (WHP) € 1.917
- JGZ Maatwerk**
  - Stevig Ouderschap € 4.749
  - VVE € 730
  - Convenantbeheer Verwijsindex € 3.786
  - Prenatale zorg € 657
  - Advisering vrijstelling leerlicht € 1.270
- JGZ Overige**
  - Huisvesting (individueel afgerekend) € 70.961

€ 364.506

**Basistaken-plus**

Niet wettelijk verplicht uit te voeren door GGD en/of onder de verantwoordelijkheid van de DPG

€ 84.255

**Maatwerk**

**BIJDRAGEN** **VERGOEDINGEN**

\* = inwonerbijdrage gefinancierd  
\*\* = kindbijdrage gefinancierd

\*\*\* = peildatum 1 januari 2017

**Saldo kwadrant basistaken** € 87.236  
waarvan inwonerbijdrage (incl volledige ingroei) € 69.342  
waarvan inspecties kinderopvang € 17.894

**Saldo kwadrant basistaken-plus** € 364.506  
waarvan Kindbijdrage (incl volledige ingroei) € 358.909  
waarvan inwonerbijdrage Toezicht WMO (incl volledige ingroei) € 3.423  
waarvan Forensische zorg € 2.174

Gemeente: Nieuwegein

Aantal inwoners: \*\*\* 61.868

**BIJDRAGEN** **VERGOEDINGEN**

Wettelijk verplicht uit te voeren door GGD en/of onder de verantwoordelijkheid van de DPG

**Basistaken**

**Gezondheidsbescherming**

- Infectieziektebestrijding (IZB) \*
- TBC bestrijding (TBC) \*
- Medische Milieukundige zorg (MMK) \*
- Technische hygiënezorg (THZ) \*
- Seksuele gezondheid: soa bestrijding \*

**Gezondheidsbevordering**

- Gezondheidsbeleid \*
- Onderzoek: Gezondheidsmonitor \*

**Toezicht & Advies**

- Inspecties Kinderopvang

**Crisisfunctie: advies en ondersteuning \***

€ 371.117

**Intensivering basistaken**

**Gezondheidsbescherming**

- Technische hygiënezorg (THZ): advisering publieksevenementen € 907

**Gezondheidsbevordering**

- Onderzoek: lokaal onderzoek € 2.632
- Project management Gezondheidsbevordering € 5.961

€ 9.500

**Som bijdragen en vergoedingen:**

€ 1.950.582

Collectief als GGD

Ingroei-effect

€ 32.286

**Bijdrage voor 2019**

€ 1.982.868

Individueel door gemeenten

**Gezondheidsbevordering**

- Seksuele gezondheid: Sense \*

**Toezicht & Advies**

- Forensische zorg
- Inspecties tatoeage- en piercingshops via derden
- WMO toezicht \*

**JGZ 0-18**

- Basistakenpakket \*\*

€ 1.376.153

**Gezondheidsbevordering**

- (Nood) Meldpunt Zorg & Overlast € 21.092
- Nuchter Verstand € 691
- Seksuele gezondheid; Collectieve preventie € 1.027
- Woon Hygiënische Problematiek (WHP) € 8.562

**Toezicht & Advies**

- Inspecties seks- en relaxinrichtingen € 450

**JGZ Maatwerk**

- Stevig Ouderschap € 55.407
- VVE € 25.341
- Convenantbeheer Verwijsindex € 13.915
- Inloopsprekuren extra € 6.566

**JGZ Overige**

- Huisvesting (individueel afgerekend) € 60.762

€ 193.812

**Basistaken-plus**

Niet wettelijk verplicht uit te voeren door GGD en/of onder de verantwoordelijkheid van de DPG

**Maatwerk**

**BIJDRAGEN** **VERGOEDINGEN**

\* = inwonerbijdrage gefinancierd  
\*\* = kindbijdrage gefinancierd

\*\*\* = peildatum 1 januari 2017

**Saldo kwadrant basistaken** € 371.117  
waarvan inwonerbijdrage (incl volledige ingroei) € 309.399  
waarvan inspecties kinderopvang € 61.718

**Saldo kwadrant basistaken-plus** € 1.376.153  
waarvan Kindbijdrage (incl volledige ingroei) € 1.330.011  
waarvan inwonerbijdrage Toezicht WMO (incl volledige ingroei) € 15.276  
waarvan Forensische zorg 30.866

d.d. 19 april 2018

Gemeente: Oudewater

Aantal inwoners: \*\*\* 10.187

**BIJDRAGEN** **VERGOEDINGEN**

Wettelijk verplicht uit te voeren door GGD en/of onder de verantwoordelijkheid van de DPG

**Basistaken**

	<b>€ 60.239</b>
<b>Gezondheidsbescherming</b>	
Infectieziektebestrijding (IZB) *	
TBC bestrijding (TBC) *	
Medische Milieukundige zorg (MMK) *	
Technische hygiënezorg (THZ) *	
Seksuele gezondheid: soa bestrijding *	
<b>Gezondheidsbevordering</b>	
Gezondheidsbeleid *	
Onderzoek: Gezondheidsmonitor *	
<b>Toezicht &amp; Advies</b>	
Inspecties Kinderopvang	
<b>Crisisfunctie: advies en ondersteuning *</b>	

**Intensivering basistaken**

	<b>€ 1.712</b>
<b>Gezondheidsbescherming</b>	
Technische hygiënezorg (THZ): advisering publieksevenementen	€ -
<b>Gezondheidsbevordering</b>	
Onderzoek: lokaal onderzoek	€ 467
Project management Gezondheidsbevordering	€ 1.245

	<b>€ 365.219</b>	
Collectief als GGD	Ingroei-effect	€ 711
	<b>Bijdrage voor 2019</b>	<b>€ 365.930</b>
		Individueel door gemeenten

<b>Gezondheidsbevordering</b>	
Seksuele gezondheid: Sense *	
<b>Toezicht &amp; Advies</b>	
Forensische zorg	
Inspecties tatoeage- en piercingshops	via derden
WMO toezicht *	
<b>JGZ 0-18</b>	
Basistakenpakket **	

<b>Gezondheidsbevordering</b>	
Nuchter Verstand	€ 92
Woon Hygiënische Problematiek (WHP)	€ 1.388
<b>JGZ Maatwerk</b>	
Stevig Ouderschap	€ 6.332
VVE	€ 876
Convenantbeheer Verwijsindex	€ 2.479
Prenatale zorg	€ 657
Advisering vrijstelling leerplicht	€ 318
<b>JGZ Overige</b>	
Huisvesting (individueel afgerekend)	€ 41.734

	<b>€ 249.394</b>		<b>€ 53.875</b>
<b>Basistaken-plus</b>		<b>Maatwerk</b>	

Niet wettelijk verplicht uit te voeren door GGD en/of onder de verantwoordelijkheid van de DPG

**BIJDRAGEN** **VERGOEDINGEN**

\* = inwonerbijdrage gefinancierd  
\*\* = kindbijdrage gefinancierd

\*\*\* = peildatum 1 januari 2017

<b>Saldo kwadrant basistaken</b>	<b>€ 60.239</b>
waarvan inwonerbijdrage (incl volledige ingroei)	€ 50.941
waarvan inspecties kinderopvang	€ 9.298

<b>Saldo kwadrant basistaken-plus</b>	<b>€ 249.394</b>
waarvan Kindbijdrage (incl volledige ingroei)	€ 242.966
waarvan inwonerbijdrage Toezicht WMO (incl volledige ingroei)	€ 2.515
waarvan Forensische zorg	€ 3.912

Saldo kwadrant vergoeding 2017, versie 1.3,  
d.d. 19 april 2018

Gemeente: Renswoude

Aantal inwoners: \*\*\* 5.101

**BIJDRAGEN** **VERGOEDINGEN**

Wettelijk verplicht uit te voeren door GGD en/of onder de verantwoordelijkheid van de DPG

**Basistaken**

€ 30.932

**Gezondheidsbescherming**

- Infectieziektebestrijding (IZB) \*
- TBC bestrijding (TBC) \*
- Medische Milieukundige zorg (MMK) \*
- Technische hygiënezorg (THZ) \*
- Seksuele gezondheid: soa bestrijding \*

**Gezondheidsbevordering**

- Gezondheidsbeleid \*
- Onderzoek: Gezondheidsmonitor \*

**Toezicht & Advies**

- Inspecties Kinderopvang

**Crisisfunctie: advies en ondersteuning \***

**Intensivering basistaken**

€ -

**Gezondheidsbescherming**

- Technische hygiënezorg (THZ): advisering publieksevenementen € -

**Gezondheidsbevordering**

- Onderzoek: lokaal onderzoek € -
- Project management Gezondheidsbevordering € -

<b>Som bijdragen en vergoedingen:</b>	€ 188.404
Ingroei-effect	€ 2.811
<b>Bijdrage voor 2019</b>	€ 191.214

Collectief als GGD

Individueel door gemeenten

**Gezondheidsbevordering**

- Seksuele gezondheid: Sense \*

**Toezicht & Advies**

- Forensische zorg
- Inspecties tatoeage- en piercingshops via derden
- WMO toezicht \*

**JGZ 0-18**

- Basistakenpakket \*\*

**Gezondheidsbevordering**

€ -

**JGZ Maatwerk**

- Stevig Ouderschap € 3.166
- Advisering vrijstelling leerplicht € 635

€ 153.671

€ 3.801

**Basistaken-plus**

Niet wettelijk verplicht uit te voeren door GGD en/of onder de verantwoordelijkheid van de DPG

**Maatwerk**

**BIJDRAGEN** **VERGOEDINGEN**

\* = inwonerbijdrage gefinancierd  
\*\* = kindbijdrage gefinancierd

\*\*\* = peildatum 1 januari 2017

<b>Saldo kwadrant basistaken</b>	€ 30.932
waarvan inwonerbijdrage (incl volledige ingroei)	€ 25.507
waarvan inspecties kinderopvang	€ 5.424

<b>Saldo kwadrant basistaken-plus</b>	€ 153.671
waarvan Kindbijdrage (incl volledige ingroei)	€ 151.651
waarvan inwonerbijdrage Toezicht WMO (incl volledige ingroei)	€ 1.259
waarvan Forensische zorg	€ 761

Saldo kwadrant bijdragen 2019, versie 1.3,  
d.d. 19 april 2018

Gemeente: Rhenen

Aantal inwoners: \*\*\* 19.597

<b>BIJDRAGEN</b>	<b>VERGOEDINGEN</b>
------------------	---------------------

Wettelijk verplicht uit te voeren door GGD en/of onder de verantwoordelijkheid van de DPG

**Basistaken**

	<b>€ 122.394</b>
<b>Gezondheidsbescherming</b>	
Infectieziektebestrijding (IZB) *	
TBC bestrijding (TBC) *	
Medische Milieukundige zorg (MMK) *	
Technische hygiënezorg (THZ) *	
Seksuele gezondheid: soa bestrijding *	
<b>Gezondheidsbevordering</b>	
Gezondheidsbeleid *	
Onderzoek: Gezondheidsmonitor *	
<b>Toezicht &amp; Advies</b>	
Inspecties Kinderopvang	
<b>Crisisfunctie: advies en ondersteuning *</b>	

**Intensivering basistaken**

	<b>€ -</b>
<b>Gezondheidsbescherming</b>	
Technische hygiënezorg (THZ): advisering publieksevenementen	€ -
<b>Gezondheidsbevordering</b>	
Onderzoek: lokaal onderzoek	€ -
Project management Gezondheidsbevordering	€ -

<b>Som bijdragen en vergoedingen:</b>	<b>€ 712.477</b>
Ingroei-effect	€ 2.622
<b>Bijdrage voor 2019</b>	<b>€ 715.099</b>

Collectief als GGD

Individueel door gemeenten

<b>Gezondheidsbevordering</b>	
Seksuele gezondheid: Sense *	
<b>Toezicht &amp; Advies</b>	
Forensische zorg	
Inspecties tatoeage- en piercingshops	via derden
WMO toezicht *	
<b>JGZ 0-18</b>	
Basistakenpakket **	

<b>Gezondheidsbevordering</b>	
	€ -
<b>JGZ Maatwerk</b>	
Stevig Ouderschap	€ 12.665
VVE	€ 12.379
Advisering vrijstelling leerplicht	€ 318
Intensivering Verbindende JGZ	€ 7.150
Coördinatie weerbaarheidslessen Kom op voor jezelf voor basisonderwijs	€ 2.918
<b>JGZ Overige</b>	
Huisvesting (individueel afgerekend)	€ 57.100

**€ 497.553**

**€ 92.530**

**Basistaken-plus**

Niet wettelijk verplicht uit te voeren door GGD en/of onder de verantwoordelijkheid van de DPG

**Maatwerk**

<b>BIJDRAGEN</b>	<b>VERGOEDINGEN</b>
------------------	---------------------

\* = inwonerbijdrage gefinancierd  
\*\* = kindbijdrage gefinancierd

\*\*\* = peildatum 1 januari 2017

<b>Saldo kwadrant basistaken</b>	<b>€ 122.394</b>
waarvan inwonerbijdrage (incl volledige ingroei)	€ 97.999
waarvan inspecties kinderopvang	€ 24.395

<b>Saldo kwadrant basistaken-plus</b>	<b>€ 497.553</b>
waarvan Kindbijdrage (incl volledige ingroei)	€ 490.976
waarvan inwonerbijdrage Toezicht WMO (incl volledige ingroei)	€ 4.838
waarvan Forensische zorg	€ 1.739

Saldo kwadrant basistaken-plus, versie 1.3,  
d.d. 19 april 2018



Gemeente: Soest

Aantal inwoners: \*\*\* 45.874

**BIJDRAGEN** **VERGOEDINGEN**

Wettelijk verplicht uit te voeren door GGD en/of onder de verantwoordelijkheid van de DPG

**Basistaken**

<b>Gezondheidsbescherming</b>	<b>€ 296.217</b>
Infectieziektebestrijding (IZB) *	
TBC bestrijding (TBC) *	
Medische Milieukundige zorg (MMK) *	
Technische hygiënezorg (THZ) *	
Seksuele gezondheid: soa bestrijding *	
<b>Gezondheidsbevordering</b>	
Gezondheidsbeleid *	
Onderzoek: Gezondheidsmonitor *	
<b>Toezicht &amp; Advies</b>	
Inspecties Kinderopvang	
<b>Crisisfunctie: advies en ondersteuning *</b>	

**Intensivering basistaken**

<b>Gezondheidsbescherming</b>	<b>€ 15.469</b>
Technische hygiënezorg (THZ): advisering publieksevenementen	€ 682
<b>Gezondheidsbevordering</b>	
Onderzoek: lokaal onderzoek	€ 4.294
Projectmanagement gezondheidsbevordering	€ 10.493

<b>Som bijdragen en vergoedingen:</b>	<b>€ 1.541.232</b>
Ingroei-effect	€ -3.941
<b>Bijdrage voor 2019</b>	<b>€ 1.537.291</b>

Collectief als GGD Individueel door gemeenten

<b>Gezondheidsbevordering</b>	
Seksuele gezondheid: Sense *	
<b>Toezicht &amp; Advies</b>	
Forensische zorg	via derden
Inspecties tatoeage- en piercingshops	
WMO toezicht *	
<b>JGZ 0-18</b>	
Basistakenpakket **	

<b>Gezondheidsbevordering</b>	
(Nood) Meldpunt Zorg & Overlast	€ 14.038
Seksuele gezondheid; Collectieve preventie	€ 772
Veilig Thuis	€ 7.078
Woon Hygiënische Problematiek (WHP)	€ 6.431
VIA Soest	€ 12.918

<b>JGZ Maatwerk</b>	
VVE	€ 2.772
Advisering vrijstelling leerplicht	€ 2.541

<b>JGZ Overige</b>	
Huisvesting (individueel afgerekend)	€ 91.238

**Basistaken-plus**

<b>€ 1.091.758</b>
--------------------

Niet wettelijk verplicht uit te voeren door GGD en/of onder de verantwoordelijkheid van de DPG

**Maatwerk**

**BIJDRAGEN** **VERGOEDINGEN**

\* = inwonerbijdrage gefinancierd  
\*\* = kindbijdrage gefinancierd

\*\*\* = peildatum 1 januari 2017

<b>Saldo kwadrant basistaken</b>	<b>€ 296.217</b>
waarvan inwonerbijdrage (incl volledige ingroei)	€ 229.405
waarvan inspecties kinderopvang	€ 66.812

<b>Saldo kwadrant basistaken-plus</b>	<b>€ 1.091.758</b>
waarvan Kindbijdrage (incl volledige ingroei)	€ 1.068.042
waarvan inwonerbijdrage Toezicht WMO (incl volledige ingroei)	€ 11.327
waarvan Forensische zorg	€ 12.390

Gemeente: Stichtse Vecht

Aantal inwoners: \*\*\* 64.450

**BIJDRAGEN** **VERGOEDINGEN**

Wettelijk verplicht uit te voeren door GGD en/of onder de verantwoordelijkheid van de DPG

**Basistaken**

**Gezondheidsbescherming**

- Infectieziektebestrijding (IZB) \*
- TBC bestrijding (TBC) \*
- Medische Milieukundige zorg (MMK) \*
- Technische hygiënezorg (THZ) \*
- Seksuele gezondheid: soa bestrijding \*

**Gezondheidsbevordering**

- Gezondheidsbeleid \*
- Onderzoek: Gezondheidsmonitor \*

**Toezicht & Advies**

- Inspecties Kinderopvang

**Crisisfunctie: advies en ondersteuning \***

€ 404.718

**Intensivering basistaken**

**Gezondheidsbescherming**

- Technische hygiënezorg (THZ): advisering publieksevenementen

**Gezondheidsbevordering**

- Onderzoek: lokaal onderzoek € 2.996
- Project management Gezondheidsbevordering € 8.010

€ 11.006

**Som bijdragen en vergoedingen:**

Ingroei-effect

€ 2.283.119

€ 21.567

**Bijdrage voor 2019**

€ 2.304.686

Collectief als GGD

Individueel door gemeenten

**Gezondheidsbevordering**

- Seksuele gezondheid: Sense \*

**Toezicht & Advies**

- Forensische zorg
- Inspecties tatoeage- en piercingshops via derden
- WMO toezicht \*

**JGZ 0-18**

- Basistakenpakket \*\*

€ 1.539.661

**Gezondheidsbevordering**

- (Nood) Meldpunt Zorg & Overlast € 24.279
- Nuchter Verstand € 1.072
- Seksuele gezondheid; Collectieve preventie € 8.933
- Woon Hygiënische Problematiek (WHP) € 783

**Toezicht & Advies**

- Inspecties seks- en relaxinrichtingen € 450

**JGZ Maatwerk**

- Opvoedspreekuur € 42.266
- Stevig Ouderschap € 16.395
- VVE € 21.523
- Convenantbeheer Verwijsindex € 15.598
- Advisering vrijstelling leerplicht € 1.270

**JGZ Overige**

- Huisvesting (individueel afgerekend) € 195.165

€ 327.734

**Basistaken-plus**

Niet wettelijk verplicht uit te voeren door GGD en/of onder de verantwoordelijkheid van de DPG

**Maatwerk**

**BIJDRAGEN** **VERGOEDINGEN**

\* = inwonerbijdrage gefinancierd  
\*\* = kindbijdrage gefinancierd

\*\*\* = peildatum 1 januari 2017

**Saldo kwadrant basistaken** € 404.718  
waarvan inwonerbijdrage (incl volledige ingroei) € 322.301  
waarvan inspecties kinderopvang € 82.416

**Saldo kwadrant basistaken-plus** € 1.539.661  
waarvan Kindbijdrage (incl volledige ingroei) € 1.505.924  
waarvan inwonerbijdrage Toezicht WMO (incl volledige ingroei) € 15.913  
waarvan Forensische zorg € 17.824

Saldo kwadrant vergoeding 2019, versie 1.3,  
d.d. 19 april 2018

Gemeente: Utrecht

Aantal inwoners: \*\*\* 343.038

**BIJDRAGEN** **VERGOEDINGEN**

Wettelijk verplicht uit te voeren door GGD en/of onder de verantwoordelijkheid van de DPG

**Basistaken**

€ 1.265.054

**Gezondheidsbescherming**

- Infectieziektebestrijding (IZB) \*
- TBC bestrijding (TBC) \*
- Medische Milieukundige zorg (MMK) \*
- Technische hygiënezorg (THZ) \*
- Seksuele gezondheid: soa bestrijding \*

**Gezondheidsbevordering**

- Gezondheidsbeleid \*
- Onderzoek: Gezondheidsmonitor \*

**Toezicht & Advies**

- Inspecties Kinderopvang

**Crisisfunctie: advies en ondersteuning \***

**Intensivering basistaken**

€ 91.668

**Gezondheidsbescherming**

- Technische hygiënezorg (THZ): advisering publieksevenementen € 24.922

- Meldingen bron- en contactonderzoek € 66.746

**Som bijdragen en vergoedingen:** € 1.622.657

Collectief als GGD

Ingroei-effect € 23.240

**Bijdrage voor 2019** € 1.645.897

Individueel door gemeenten

**Gezondheidsbevordering**

- Seksuele gezondheid: Sense \*

**Toezicht & Advies**

- Forensische zorg
- Inspecties tatoeage- en piercingshops via derden
- WMO toezicht \*

**JGZ 0-18**

- Basistakenpakket \*\*

**Gezondheidsbevordering**

- (Nood) Meldpunt Zorg & Overlast € 84.750

**Bedrijfsvoering**

- Doorberekening ICT Stadskantoor € 53.559
- Materieel huisvestingsbudget Stadskantoor € 17.533

**JGZ Maatwerk**

€ 110.093

**Basistaken-plus**

€ 155.842

**Maatwerk**

Niet wettelijk verplicht uit te voeren door GGD en/of onder de verantwoordelijkheid van de DPG

**BIJDRAGEN** **VERGOEDINGEN**

\* = inwonerbijdrage gefinancierd  
\*\* = kindbijdrage gefinancierd

\*\*\* = peildatum 1 januari 2017

**Saldo kwadrant basistaken** € 1.265.054  
waarvan inwonerbijdrage (incl volledige ingroei) € 1.265.054  
waarvan inspecties kinderopvang € -

**Saldo kwadrant basistaken-plus** € 110.093  
waarvan Kindbijdrage (incl volledige ingroei) € -  
waarvan inwonerbijdrage Toezicht WMO (incl volledige ingroei) € -  
waarvan Forensische zorg € 110.093

Uitwerking begroting 2017, versie 1.3,  
d.d. 19 april 2018

Gemeente: Utrechtse Heuvelrug

Aantal inwoners: \*\*\* 49.035

<b>BIJDRAGEN</b>	<b>VERGOEDINGEN</b>
------------------	---------------------

Wettelijk verplicht uit te voeren door GGD en/of  
onder de verantwoordelijkheid van de DPG

**Basistaken**

**Gezondheidsbescherming**  
 Infectieziektebestrijding (IZB) \*  
 TBC bestrijding (TBC) \*  
 Medische Milieukundige zorg (MMK) \*  
 Technische hygiënezorg (THZ) \*  
 Seksuele gezondheid: soa bestrijding \*

**Gezondheidsbevordering**  
 Gezondheidsbeleid \*  
 Onderzoek: Gezondheidsmonitor \*

**Toezicht & Advies**  
 Inspecties Kinderopvang

**Crisisfunctie: advies en ondersteuning \***

**€ 319.248**

**Intensivering basistaken**

**Gezondheidsbescherming**  
 Technische hygiënezorg (THZ): advisering  
 publieksevenementen € 720

**Gezondheidsbevordering**  
 Onderzoek: lokaal onderzoek € 8.151  
 Project management Gezondheidsbevordering € 6.535

**€ 15.406**

**Som bijdragen en vergoedingen: € 1.654.851**

Collectief als  
GGD

Ingroei-effect

€ -23.473

**Bijdrage voor 2019**

**€ 1.631.378**

Individueel door  
gemeenten

**Gezondheidsbevordering**  
 Seksuele gezondheid: Sense \*

**Toezicht & Advies**  
 Forensische zorg  
 Inspecties tatoeage- en piercingshops via derden  
 WMO toezicht \*

**JGZ 0-18**  
 Basistakenpakket \*\*

**€ 1.124.750**

**Gezondheidsbevordering**  
 Seksuele gezondheid; Collectieve preventie € 409  
 Woon Hygiënische Problematiek (WHP) € 6.525

**JGZ Maatwerk**  
 Pilot AZC Leersum € 51.279  
 Stevig Ouderschap € 15.831  
 VVE € 3.988  
 Convenantbeheer Verwijsindex € 11.375  
 Advisering vrijstelling leerplicht € 1.588

**JGZ Overige**  
 Huisvesting (individueel afgerekend) € 104.452

**€ 195.447**

**Basistaken-plus**

Niet wettelijk verplicht uit te voeren door GGD en/of  
onder de verantwoordelijkheid van de DPG

**Maatwerk**

<b>BIJDRAGEN</b>	<b>VERGOEDINGEN</b>
------------------	---------------------

\* = inwonerbijdrage gefinancierd  
 \*\* = kindbijdrage gefinancierd

\*\*\* = peildatum 1 januari 2017

**Saldo kwadrant basistaken** € 319.248  
 waarvan inwonerbijdrage (incl volledige ingroei) € 245.208  
 waarvan inspecties kinderopvang € 74.040

**Saldo kwadrant basistaken-plus** € 1.124.750  
 waarvan Kindbijdrage (incl volledige ingroei) € 1.099.493  
 waarvan inwonerbijdrage Toezicht WMO (incl volledige ingroei) € 12.106  
 waarvan Forensische zorg € 13.151

d.d. 19 april 2018

Gemeente: Veenendaal

Aantal inwoners: \*\*\* 64.277

**BIJDRAGEN** **VERGOEDINGEN**

Wettelijk verplicht uit te voeren door GGD en/of onder de verantwoordelijkheid van de DPG

**Basistaken**

**Gezondheidsbescherming**

Infectieziektebestrijding (IZB) \*  
TBC bestrijding (TBC) \*  
Medische Milieukundige zorg (MMK) \*  
Technische hygiënezorg (THZ) \*  
Seksuele gezondheid: soa bestrijding \*

**Gezondheidsbevordering**

Gezondheidsbeleid \*  
Onderzoek: Gezondheidsmonitor \*

**Toezicht & Advies**

Inspecties Kinderopvang

**Crisisfunctie: advies en ondersteuning \***

€ 394.892

**Intensivering basistaken**

**Gezondheidsbescherming**

Technische hygiënezorg (THZ): advisering  
publieksevenementen

**Gezondheidsbevordering**

Onderzoek: lokaal onderzoek  
Project management Gezondheidsbevordering

€ -

**Som bijdragen en vergoedingen:**

€ 2.227.225

Collectief als GGD

Ingroei-effect

€ -2.354

**Bijdrage voor 2019**

€ 2.224.871

Individueel door gemeenten

**Gezondheidsbevordering**

Seksuele gezondheid: Sense \*

**Toezicht & Advies**

Forensische zorg  
Inspecties tatoeage- en piercingshops via derden  
WMO toezicht \*

**JGZ 0-18**

Basistakenpakket \*\*

€ 1.673.037

**Gezondheidsbevordering**

Woon hygiënische problematiek

**JGZ Maatwerk**

VVE  
Advisering vrijstelling leerplicht

**JGZ Overige**

Huisvesting (individueel afgerekend)

€ 9.002

€ 4.864

€ 635

€ 144.794

€ 159.296

**Basistaken-plus**

Niet wettelijk verplicht uit te voeren door GGD en/of onder de verantwoordelijkheid van de DPG

**Maatwerk**

**BIJDRAGEN** **VERGOEDINGEN**

\* = inwonerbijdrage gefinancierd  
\*\* = kindbijdrage gefinancierd

\*\*\* = peildatum 1 januari 2017

**Saldo kwadrant basistaken** € 394.892  
waarvan inwonerbijdrage (incl volledige ingroei) € 321.435  
waarvan inspecties kinderopvang € 73.457

**Saldo kwadrant basistaken-plus** € 1.673.037  
waarvan Kindbijdrage (incl volledige ingroei) € 1.652.928  
waarvan inwonerbijdrage Toezicht WMO (incl volledige ingroei) € 15.870  
waarvan Forensische zorg € 4.239

Wettelijk Besluit 2015, versie 1.3,  
d.d. 19 april 2018

Gemeente: Vianen

Aantal inwoners: \*\* 19.714

**BIJDRAGEN** **VERGOEDINGEN**

Wettelijk verplicht uit te voeren door GGD en/of onder de verantwoordelijkheid van de DPG

**Basistaken**

€ 119.468

- Gezondheidsbescherming**
  - Infectieziektebestrijding (IZB) \*
  - TBC bestrijding (TBC) \*
  - Medische Milieukundige zorg (MMK) \*
  - Technische hygiënezorg (THZ) \*
  - Seksuele gezondheid: soa bestrijding \*
- Gezondheidsbevordering**
  - Gezondheidsbeleid \*
  - Onderzoek: Gezondheidsmonitor \*
- Toezicht & Advies**
  - Inspecties Kinderopvang
- Crisisfunctie: advies en ondersteuning \***

**Intensivering basistaken**

€ 2.147

- Gezondheidsbescherming**
  - Technische hygiënezorg (THZ): advisering publiekevenementen € 295
- Gezondheidsbevordering**
  - Onderzoek: lokaal onderzoek € 1.852

**Som bijdragen en vergoedingen:** € 340.322  
Ingroei-effect € 525  
**Bijdrage voor 2019** € 340.847

Collectief als GGD

Individueel door gemeenten

- Gezondheidsbevordering**
  - Seksuele gezondheid: Sense \*
- Toezicht & Advies**
  - Forensische zorg
  - Inspecties tatoeage- en piercingshops via derden
  - WMO toezicht \*

- JGZ 4-18 \***
- Psychotrauma Jeugd \***

- Gezondheidsbevordering**
  - (Nood) Meldpunt Zorg & Overlast € 6.759
  - Nuchter Verstand € 231
  - Relationele en seks gez scholen € 6.572
  - Woon Hygiënische Problematiek (WHP) € 2.773

- JGZ Maatwerk**
  - Contactmoment Adolescenten € 19.668
  - Convenantbeheer Verwijsindex € 4.783
  - Advisering vrijstelling leerplicht € 318

- JGZ Overige**
  - Huisvesting (individueel afgerekend) € 2.600

€ 175.003

€ 43.704

**Basistaken-plus**

Niet wettelijk verplicht uit te voeren door GGD en/of onder de verantwoordelijkheid van de DPG

**Maatwerk**

**BIJDRAGEN** **VERGOEDINGEN**

\* = inwonerbijdrage gefinancierd

\*\*\* = peildatum 1 januari 2017

**Saldo kwadrant basistaken** € 119.468  
waarvan inwonerbijdrage (incl volledige ingroei) € 98.585  
waarvan inspecties Kinderopvang € 20.883

**Saldo kwadrant basistaken-plus** € 175.003  
waarvan inwonerbijdrage JGZ 4 - 18 jaar (incl volledige ingroei) € 145.598  
ingroei) € 3.904  
waarvan ddjgz gemeenschappelijk deel (incl volledige ingroei) € 14.548  
waarvan Toezicht WMO (incl volledige ingroei) € 4.867  
waarvan Forensische zorg € 6.085

Gemeente: Wijk bij Duurstede

Aantal inwoners: \*\*\* 23.502

<b>BIJDRAGEN</b>	<b>VERGOEDINGEN</b>
------------------	---------------------

Wettelijk verplicht uit te voeren door GGD en/of  
onder de verantwoordelijkheid van de DPG

**Basistaken**

	<b>€ 149.644</b>
<b>Gezondheidsbescherming</b>	
Infectieziektebestrijding (IZB) *	
TBC bestrijding (TBC) *	
Medische Milieukundige zorg (MMK) *	
Technische hygiënezorg (THZ) *	
Seksuele gezondheid: soa bestrijding *	
<b>Gezondheidsbevordering</b>	
Gezondheidsbeleid *	
Onderzoek: Gezondheidsmonitor *	
<b>Toezicht &amp; Advies</b>	
Inspecties Kinderopvang	
<b>Crisisfunctie: advies en ondersteuning *</b>	

**Intensivering basistaken**

	<b>€ 7.099</b>
<b>Gezondheidsbescherming</b>	
Technische hygiënezorg (THZ): advisering publieksevenementen	€ 345
<b>Gezondheidsbevordering</b>	
Onderzoek: lokaal onderzoek	€ 1.446
Project management Gezondheidsbevordering	€ 5.308

	<b>Som bijdragen en vergoedingen: € 779.856</b>	
Collectief als GGD	Ingroei-effect € -8.339	
	<b>Bijdrage voor 2019 € 771.517</b>	Individueel door gemeenten

	<b>€ 559.712</b>
<b>Gezondheidsbevordering</b>	
Seksuele gezondheid: Sense *	
<b>Toezicht &amp; Advies</b>	
Forensische zorg	
Inspecties tatoeage- en piercingshops	via derden
WMO toezicht *	
<b>JGZ 0-18</b>	
Basistakenpakket **	

	<b>€ 63.401</b>
<b>Gezondheidsbevordering</b>	
(Nood) Meldpunt Zorg & Overlast	€ 4.789
<b>JGZ Maatwerk</b>	
Stevig Ouderschap	€ 9.499
VVE	€ 6.129
Convenantbeheer Verwijsindex	€ 5.719
Advisering vrijstelling leerplicht	€ 635
Werkzaamheden Inlooppunt	€ 10.353
<b>JGZ Overige</b>	
Huisvesting (individueel afgerekend)	€ 26.277

**Basistaken-plus**

Niet wettelijk verplicht uit te voeren door GGD en/of  
onder de verantwoordelijkheid van de DPG

**Maatwerk**

<b>BIJDRAGEN</b>	<b>VERGOEDINGEN</b>
------------------	---------------------

\* = inwonerbijdrage gefinancierd  
\*\* = kindbijdrage gefinancierd

\*\*\* = peildatum 1 januari 2017

<b>Saldo kwadrant basistaken</b>	<b>€ 149.644</b>
waarvan inwonerbijdrage (incl volledige ingroei)	€ 117.529
waarvan inspecties kinderopvang	€ 32.115

<b>Saldo kwadrant basistaken-plus</b>	<b>€ 559.712</b>
waarvan Kindbijdrage (incl volledige ingroei)	€ 550.758
waarvan inwonerbijdrage Toezicht WMO (incl volledige ingroe. €)	5.803
waarvan Forensische zorg	3.152

Gemeente: Woerden

Aantal inwoners: \*\*\* 51.513

**BIJDRAGEN** **VERGOEDINGEN**

Wettelijk verplicht uit te voeren door GGD en/of onder de verantwoordelijkheid van de DPG

**Basistaken**

**Gezondheidsbescherming**

- Infectieziektebestrijding (IZB) \*
- TBC bestrijding (TBC) \*
- Medische Milieukundige zorg (MMK) \*
- Technische hygiënezorg (THZ) \*
- Seksuele gezondheid: soa bestrijding \*

**Gezondheidsbevordering**

- Gezondheidsbeleid \*
- Onderzoek: Gezondheidsmonitor \*

**Toezicht & Advies**

- Inspecties Kinderopvang

**Crisisfunctie: advies en ondersteuning \***

€ 321.161

**Intensivering basistaken**

**Gezondheidsbescherming**

- Technische hygiënezorg (THZ): advisering publieksevenementen

€ 8.710

**Gezondheidsbevordering**

- Onderzoek: lokaal onderzoek € 2.373
- Project management Gezondheidsbevordering € 6.337

**Som bijdragen en vergoedingen: € 1.993.915**

Collectief als GGD

Ingroei-effect

€ -2.098

**Bijdrage voor 2019 € 1.991.817**

Individueel door gemeenten

**Gezondheidsbevordering**

- Seksuele gezondheid: Sense \*

**Toezicht & Advies**

- Forensische zorg
- Inspecties tatoeage- en piercingshops via derden
- WMO toezicht \*

**JGZ 0-18**

- Basistakenpakket \*\*

€ 1.325.284

**Gezondheidsbevordering**

- Nuchter Verstand € 645
- Bijdrage VGV

**JGZ Maatwerk**

- Centering Parenting € 25.158
- Opvoedspreekuur € 26.265
- Stevig Ouderschap € 37.993
- VVE € 26.265
- Convenantbeheer Verwijsindex € 13.641
- Prenatale zorg € 3.064
- Advisering vrijstelling leerplicht € 2.858
- Verbindingsofficier Woerden Wijzer € 49.612
- inzet medewerker VETC zorgconsulent € 13.862

**JGZ Overige**

- Huisvesting (individueel afgerekend) € 139.396

€ 338.760

**Basistaken-plus**

Niet wettelijk verplicht uit te voeren door GGD en/of onder de verantwoordelijkheid van de DPG

**Maatwerk**

**BIJDRAGEN** **VERGOEDINGEN**

\* = inwonerbijdrage gefinancierd  
\*\* = kindbijdrage gefinancierd

\*\*\* = peildatum 1 januari 2017

**Saldo kwadrant basistaken € 321.161**  
waarvan inwonerbijdrage (incl volledige ingroei) € 257.607  
waarvan inspecties kinderopvang € 63.554

**Saldo kwadrant basistaken-plus € 1.325.284**  
waarvan Kindbijdrage (incl volledige ingroei) € 1.302.243  
waarvan inwonerbijdrage Toezicht WMO (incl volledige ingroei) € 12.718  
waarvan Forensische zorg € 10.324

d.d. 19 april 2018



Gemeente: Woudenberg

Aantal inwoners: \*\*\* 12.701

**BIJDRAGEN** **VERGOEDINGEN**

Wettelijk verplicht uit te voeren door GGD en/of onder de verantwoordelijkheid van de DPG

**Basistaken**

	<b>€ 80.095</b>
<b>Gezondheidsbescherming</b>	
Infectieziektebestrijding (IZB) *	
TBC bestrijding (TBC) *	
Medische Milieukundige zorg (MMK) *	
Technische hygiënezorg (THZ) *	
Seksuele gezondheid: soa bestrijding *	
<b>Gezondheidsbevordering</b>	
Gezondheidsbeleid *	
Onderzoek: Gezondheidsmonitor *	
<b>Toezicht &amp; Advies</b>	
Inspecties Kinderopvang	
<b>Crisisfunctie: advies en ondersteuning *</b>	

**Intensivering basistaken**

	<b>€ 5.235</b>
<b>Gezondheidsbescherming</b>	
Technische hygiënezorg (THZ): advisering publieksevenementen	€ 181
<b>Gezondheidsbevordering</b>	
Onderzoek: lokaal onderzoek	€ 1.133
Projectmanagement gezondheidsbevordering	€ 2.771
<b>Toezicht &amp; Advies</b>	
Inspecties Kinderopvang: Landelijk register Kinderopvang en lichte handhaving	€ 1.150

	<b>Som bijdragen en vergoedingen:</b>	<b>€ 472.530</b>	
Collectief als GGD	Ingroei-effect	€ -5.898	
	<b>Bijdrage voor 2019</b>	<b>€ 466.632</b>	Individueel door gemeenten

<b>Gezondheidsbevordering</b>	
Seksuele gezondheid: Sense *	
<b>Toezicht &amp; Advies</b>	
Forensische zorg	
Inspecties tatoeage- en piercingshops	via derden
WMO toezicht *	
<b>JGZ 0-18</b>	
Basistakenpakket **	

<b>Gezondheidsbevordering</b>	
Seksuele gezondheid; Collectieve preventie	€ 204
Woon Hygiënische Problematiek (WHP)	€ 1.697
<b>JGZ Maatwerk</b>	
Stevig Ouderschap	€ 4.749
VVE	€ 584
Advisering vrijstelling leerplicht	€ 953
<b>JGZ Overige</b>	
Huisvesting (individueel afgerekend)	€ 27.167

**Basistaken-plus**

	<b>€ 351.846</b>
<b>Saldo kwadrant basistaken</b>	<b>€ 80.095</b>
waarvan inwonerbijdrage (incl volledige ingroei)	€ 63.513
waarvan inspecties kinderopvang	€ 16.582

**Maatwerk**

	<b>€ 35.354</b>
<b>Saldo kwadrant basistaken-plus</b>	<b>€ 351.846</b>
waarvan Kindbijdrage (incl volledige ingroei)	€ 347.299
waarvan inwonerbijdrage Toezicht WMO (incl volledige ingroei)	€ 3.135
waarvan Forensische zorg	€ 1.412

\* = inwonerbijdrage gefinancierd  
\*\* = kindbijdrage gefinancierd

\*\*\* = peildatum 1 januari 2017

Gemeente: Zeist

Aantal inwoners: \*\*\* 62.830

**BIJDRAGEN** **VERGOEDINGEN**

Wettelijk verplicht uit te voeren door GGD en/of onder de verantwoordelijkheid van de DPG

**Basistaken**

€ 431.923

- Gezondheidsbescherming**
- Infectieziektebestrijding (IZB) \*
- TBC bestrijding (TBC) \*
- Medische Milieukundige zorg (MMK) \*
- Technische hygiënezorg (THZ) \*
- Seksuele gezondheid: soa bestrijding \*
- Gezondheidsbevordering**
- Gezondheidsbeleid \*
- Onderzoek: Gezondheidsmonitor \*
- Toezicht & Advies**
- Inspecties Kinderopvang
- Crisisfunctie: advies en ondersteuning \***

**Intensivering basistaken**

€ 23.765

- Gezondheidsbescherming**
- Technische hygiënezorg (THZ): advisering publieksevenementen € 915
- Gezondheidsbevordering**
- Onderzoek: lokaal onderzoek € 3.844
- Project management Gezondheidsbevordering € 19.005

**Som bijdragen en vergoedingen: € 2.177.250**

Collectief als GGD

Ingroei-effect € -14.311

**Bijdrage voor 2019 € 2.162.939**

Individueel door gemeenten

- Gezondheidsbevordering**
- Seksuele gezondheid: Sense \*
- Toezicht & Advies**
- Forensische zorg
- Inspecties tatoeage- en piercingshops via derden
- WMO toezicht \*

- JGZ 0-18**
- Basistakenpakket \*\*

€ 1.539.873

**Basistaken-plus**

- Gezondheidsbevordering**
- (Nood) Meldpunt Zorg & Overlast € 7.485
- Woon Hygiënische Problematiek (WHP) € 10.212

- JGZ Maatwerk**
- Stevig Ouderschap € 37.993
- Toegangsteam Jeugd en Gezin € 35.166
- VVE € 26.265
- Convenantbeheer Verwijsindex € 15.451
- Advisering vrijstelling leerplicht € 3.176
- Wergroep het Puzzelkind € 15.656

- JGZ Overige**
- Huisvesting (individueel afgerekend) € 30.284

€ 181.689

**Maatwerk**

Niet wettelijk verplicht uit te voeren door GGD en/of onder de verantwoordelijkheid van de DPG

**BIJDRAGEN** **VERGOEDINGEN**

\* = inwonerbijdrage gefinancierd  
\*\* = kindbijdrage gefinancierd

\*\*\* = peildatum 1 januari 2017

**Saldo kwadrant basistaken € 431.923**  
waarvan inwonerbijdrage (incl volledige ingroei) € 314.195  
waarvan inspecties kinderopvang € 117.728

**Saldo kwadrant basistaken-plus € 1.539.873**  
waarvan Kindbijdrage (incl volledige ingroei) € 1.501.646  
waarvan inwonerbijdrage Toezicht WMO (incl volledige ingroei) € 15.513  
waarvan Forensische zorg € 22.714



**GGD regio Utrecht**

Postbus 51  
3700 AB Zeist

T 030 608 608 6  
E [info@ggdru.nl](mailto:info@ggdru.nl)  
I [www.ggdru.nl](http://www.ggdru.nl)

Uitgave  
© GGD regio Utrecht  
Tekeningen Bureau voor Beeldzaken  
april 2018

