

Begroting 2022

VRZL

Inhoudsopgave

Voorwoord.....	4
1. Concern	5
1.1 Wie zijn we?.....	5
1.2 Waar staan we voor?	5
1.3 Ons werkgebied	7
1.4 Begroting 2022 concern	8
1.5 Risico's op concernniveau.	9
2. Crisisbeheersing en rampenbestrijding	10
2.1 Wie zijn we?.....	10
2.2. Wat willen we bereiken?	10
2.3 Wat gaan we daarvoor doen?	12
2.4 Begroting 2022 Crisisbeheersing en rampenbestrijding.....	14
2.5 Risico's Crisisbeheersing en rampenbestrijding.....	14
3. Brandweezorg.....	15
3.1 Wie zijn we?.....	15
3.2 Wat willen we bereiken?	15
3.3 Wat gaan we daarvoor doen?	15
3.4 Begroting 2022 Brandweezorg.....	18
3.5 Risico's Brandweezorg.....	18
4. Financiële paragrafen	19
4.1 Algemeen.....	19
4.2 Weerstandsvermogen en risicobeheersing	19
4.3 Onderhoud kapitaalgoederen.....	24
4.4 Bedrijfsvoering	27
4.4.1 Investeringsbeleid.....	27
4.4.2 Organisatiestructuur	27
4.4.3 Administratieve organisatie.....	27
4.4.4 Informatisering en automatisering	27
4.4.5 Kansen en bedreigingen.....	27
4.4.6 Personeelsbeleid	28
4.4.7 Verbonden partijen	28
4.4.8 Overige aspecten samenwerking	29

5.	Financiële begroting.....	30
5.1	Overzicht van baten en lasten.....	30
5.2	Uiteenzetting van de financiële positie	31
5.3	Overzicht baten en lasten per taakveld.....	32
5.4	Overzicht van bijdragen gemeente.....	33
5.5	Overzicht van bijdragen per deelnemende gemeente.....	34
5.7	Staat van reserves en voorzieningen	35
5.8	Geldleningen	35
5.9	Recapitulatie structureel en reëel evenwicht begroting 2021-2024	36

Voorwoord

Voor u ligt de begroting 2022 van de Veiligheidsregio Zuid-Limburg, met een doorkijk naar de jaren 2023-2025. De begroting 2022 heeft de begroting 2021 als uitgangspunt. In de begroting 2022 zijn geen majeure beleidswijzigingen aangebracht. Het betreft een begroting die in het teken staat van de verdere implementatie van het vastgestelde beleid “een solide basis voor de toekomst”. Tevens zal 2022 naar verwachting het eerste jaar zijn waarin de effecten en de nazorg met trekking tot COVID vorm zullen krijgen.

Financieel is dan alleen de indexering conform de septembercirculaire 2020 van het gemeentefonds toegepast.

Op 7 december 2018 heeft het algemeen bestuur besloten een nieuwe verdeelsleutel te gaan hanteren. In 2020 is de oude, voornamelijk historisch bepaalde verdeelsleutel in een periode van 4 jaar geleidelijk losgelaten en ingeruild voor een sleutel die gelijke tred houdt met het gemeentefonds. Deze begroting bevat dus voor de tweede maal de nieuwe verdeling. Afsproken is om in 2022 een percentage van 75% (2021= 50%) als ingroei te hanteren.

Ook zal in 2022 verder, gezamenlijk met de gemeenten, worden gewerkt aan meer transparantie in begroting en de jaarstukken.

1. Concern

1.1 Wie zijn we?

De Veiligheidsregio Zuid-Limburg is een gemeenschappelijke regeling van de gemeenten in Zuid-Limburg en één van de 25 veiligheidsregio's in Nederland zoals ingesteld volgens de wet Veiligheidsregio's.

De VRZL is een hands-on hulpverleningsorganisatie en een netwerkorganisatie in één. De werkzaamheden vinden plaats op het terrein van crisisbeheersing/rampenbestrijding en brandweezorg.

De afgelopen periode hebben wij ons ontwikkeld van een groot aantal samenwerkende lokale organisaties naar één Veiligheidsregio. In onze regio werken 16 gemeenten, de brandweer, de politie Eenheid Limburg, de Geneeskundige Hulpverlenings- Organisatie in de regio (GHOR), het Openbaar Ministerie (OM), provincie Limburg, Veiligheidsregio Limburg Noord (VRLN), Waterpartners Limburg (waterschap, zuiveringsschap, waterleidingmaatschappij) Defensie, de Regionale Uitvoeringsdienst (RUD) en Chemelot samen.

Daarnaast hebben wij een omvangrijk netwerk van partijen waarmee wij samenwerken zoals het Nederlandse Rode Kruis, Essent, Enexis, Brightlands, ProRail, de overige zuidelijke veiligheidsregio's (Zuid-6) en natuurlijk de verschillende hulpverleningsorganisaties in het Euregionale grensgebied.

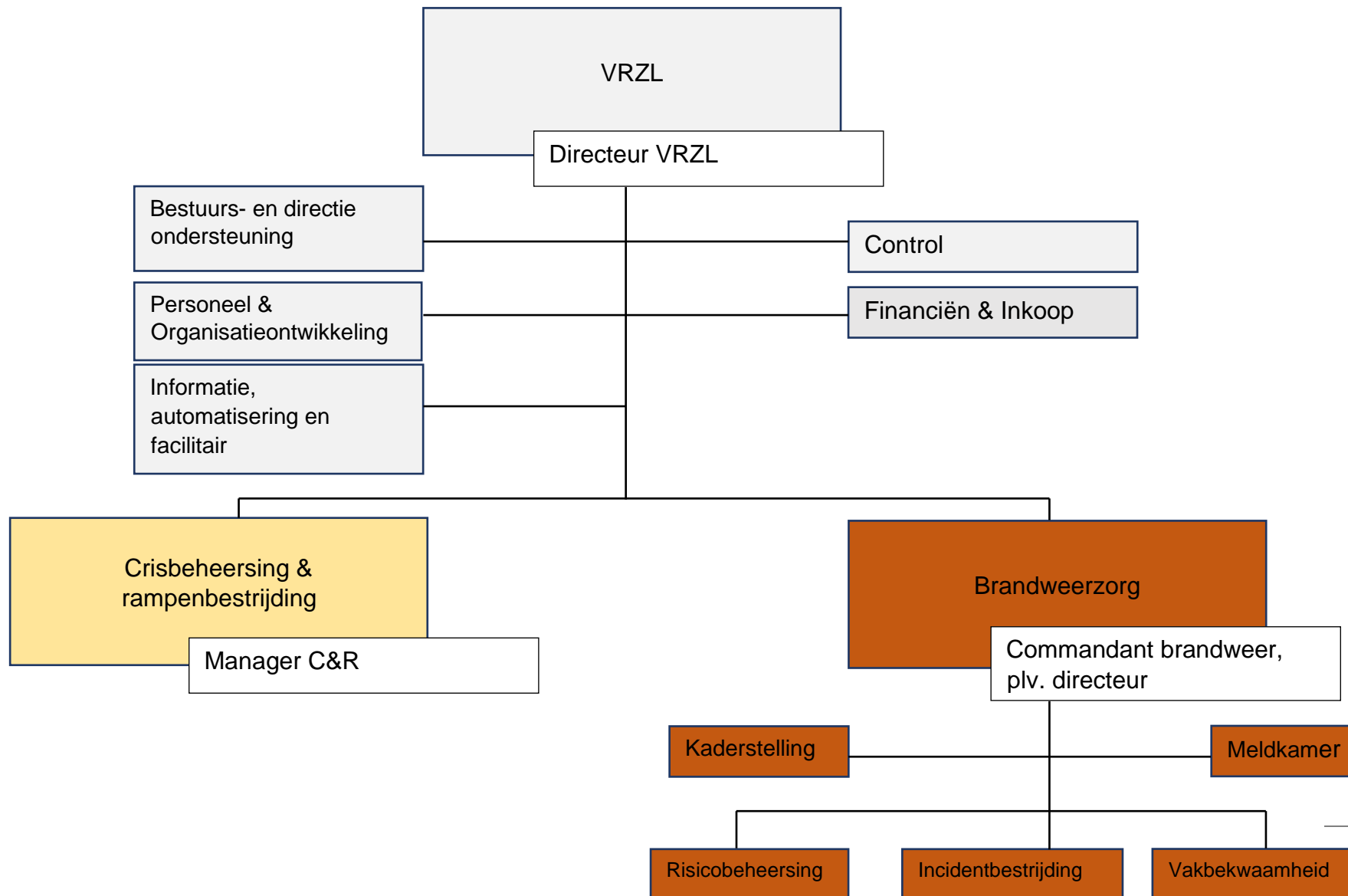
1.2 Waar staan we voor?

VRZL is ingericht om de zorg voor openbare veiligheid in de regio te organiseren. Burgers, bedrijven en instellingen verwachten dat wij er voor ze zijn met advies en hulp waar nodig. Samen met onze partners:

- ✚ dragen we (pro)actief bij aan de veiligheid in de regio. *We brengen risico's in kaart en treffen voorbereidingen op maat;*
- ✚ geven we adviezen om waar mogelijk onveiligheid te voorkomen en te beperken;
- ✚ bestrijden we incidenten en crises als ze zich toch voordoen. *We treden effectief op tijdens een ramp om schade te beperken;*
- ✚ beogen we leed en schade zo veel mogelijk te beperken en helpen we verstoringen van het openbare leven zo snel mogelijk te herstellen. *We zetten in op slachtofferhulp, nazorg en herstel van materiële schade.*

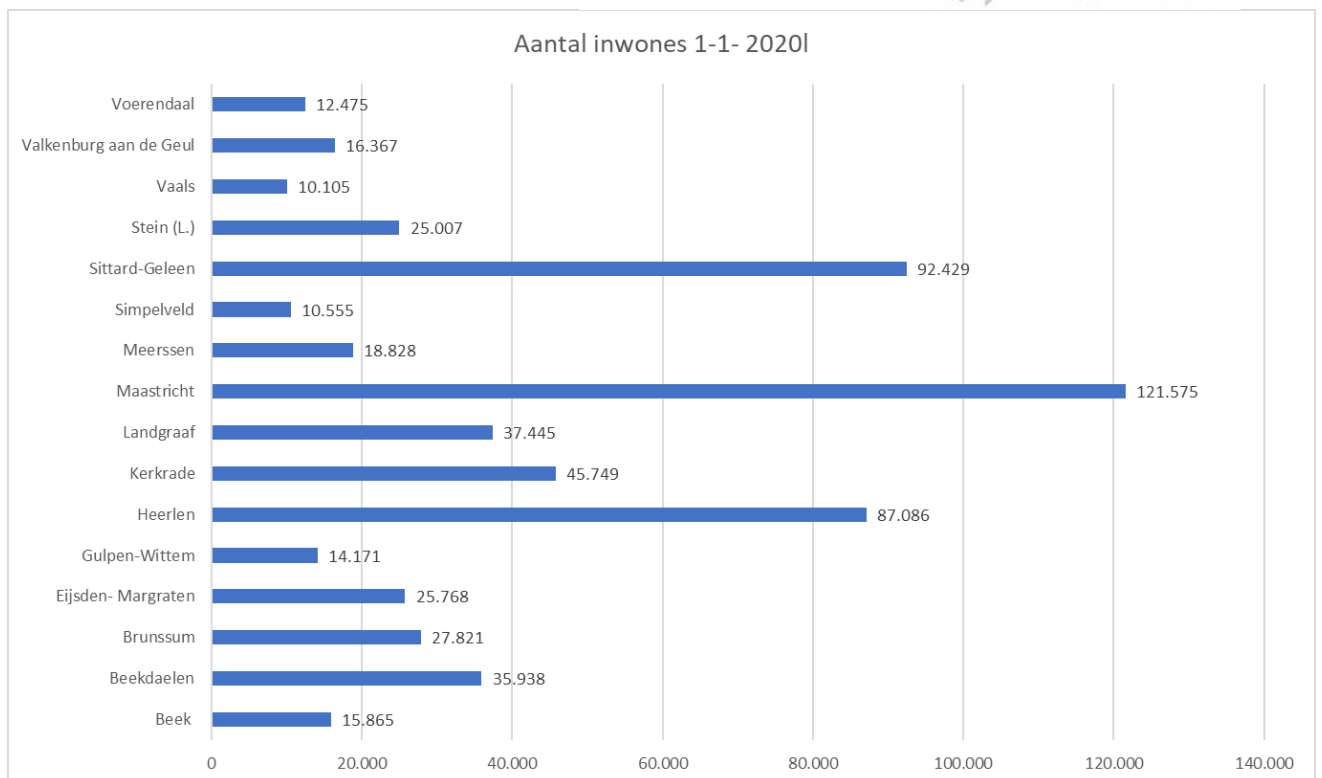
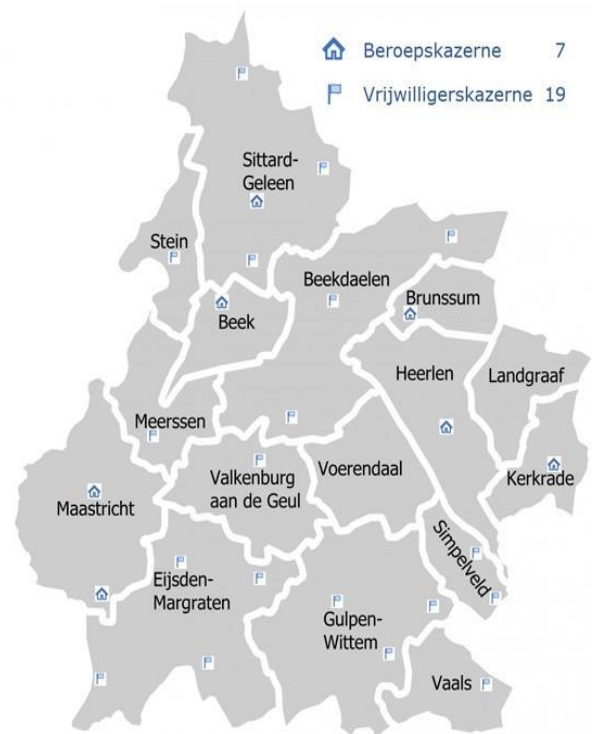
Als VRZL willen we deze taak realiseren doormidden tussen burgers, bedrijven, instellingen en partners te staan, primair uit te gaan van eenieders eigen kracht en expertise, waarbij we door een goede informatiepositie en gedreven en vakbekwame medewerkers een natuurlijke, betrouwbare partner zijn voor duurzame veiligheid in de regio. Ons motto daarbij is: 'Samen Veilig'. Samen met de gemeenten en onze crisispartners hebben we een krachtige crisisorganisatie staan. Wij kunnen snel hulp bieden en beschikken over voldoende slagkracht.

Organogram



1.3 Ons werkgebied

Het werkgebied van Veiligheidsregio Zuid-Limburg is een compact verstedelijkt gebied van circa 650 km². Buiten de economisch bijzonder waardevolle clustering in onder meer chemie en health en unieke kansen voor versterking van de regio spelen er, door de geografische ligging van Zuid-Limburg, specifieke opgaven. Voor deze regio, die uiterst excentrisch ligt binnen Nederland (ruim 200 km grenslengte en op het smalste deel met 6 km verbonden aan de rest van Nederland), geldt dat in bijzondere mate. Met ongeveer 597.000 inwoners en ligt centraal in de Euregio Maas-Rijn. Er zijn grote industrieën met specifieke veiligheidsrisico's, zoals chemische industrie en de luchthaven Maastricht Aachen Airport. Met name in de zomermaanden ontvangen we veel toeristen, die zowel in de stedelijke als de landelijke gebieden verblijven.



1.4 Begroting 2022 concern

Begroting 2022

Concern

- = nadelig saldo/ + = voordelig saldo bedragen x € 1.000

Omschrijving	Rampenbestrijding en Crisisbeheersing	Brandweezorg	Totaal
Lasten			
Personeelslasten	4.289	28.345	32.634
Kantoorkosten (incl. automatisering)	1.046	2.343	3.389
Huisvesting	161	2.649	2.810
Voertuigen en Materialen	85	1.984	2.069
Kapitaallasten	12	3.900	3.912
Treasury	-	-	-
Onvoorzien	-	-	-
Totale lasten	5.593	39.221	44.814
Baten			
Bijdrage gemeenten	69	-	69
Bijdrage Rijk	6.473	-534	5.939
Overige inkomsten	244	347	591
Totaal Baten	6.786	-187	6.599
Saldo programma's	1.193	-39.408	-38.215
Reserves			
Storting reserve	-	4.520	4.520
Onttrekking reserve	-	5.601	5.601
		1.081	1.081
Saldo Programma industrieel reserves	1.193	-38.327	-37.134
Lasten			
Overhead			8.004
Onvoorzien			10
Baten			
Algemene dekkingsmiddelen (bijdrage gemeenten)			45.049
Overig inkomsten			39
Frictiekosten			60
Saldo			37.134
Resultaat			-

Toelichting

De begroting 2022 is gebaseerd op de begroting 2021 en is alleen geïndexeerd.

1.5 Risico's op concerniveau.

- ✚ Technische ontwikkelingen vormen steeds meer een onderdeel van de organisatie. We lopen hierdoor ook meer risico dat deze technologische ontwikkelingen elkaar zo snel opvolgen dat dit niet meer te implementeren is en daardoor operationeel risico wordt gelopen.
- ✚ Verduurzaming/milieu. Als gevolg van verscherpte regelgeving die ad hoc wordt ingevoerd kan dit leiden tot meer kosten en tijdelijke buiten werking stelling van materieel.
- ✚ Datalekken en informatiebeveiliging. Een steeds groter risico zijn de cyberaanvallen.
- ✚ Omgevingswet. Met de inwerkingtreding van de omgevingswet verandert het stelsel van regelgeving voor de fysieke en gezonde leefomgeving. Deze wetgevingsoperatie heeft gevolgen voor overheden waaronder de veiligheidsregio's en de brandweer. De exacte impact voor de VRZL is nog onbekend.

2. Crisisbeheersing en rampenbestrijding

2.1 Wie zijn we?

Het programma Crisisbeheersing en rampenbestrijding (C&R) omvat alle activiteiten die gericht zijn op de voorbereiding op mogelijke crises en rampen. Het gaat om de beheersing van risico's (voorkomen, beperken) en de gezamenlijke multidisciplinaire voorbereiding op mogelijke incidenten. Hierbij wordt het begrip "incident" breed opgevat. Het gaat niet alleen om het incident zelf maar ook om de dreiging ervan of de aankondiging van een gebeurtenis. Het kan ook gaan om incidenten of verstoringen die op zichzelf geen ramp of crisis zijn maar die (mogelijk) de openbare orde en veiligheid bedreigen zoals thema's die grote maatschappelijke onrust tot gevolg kunnen hebben. Het programma omvat de volgende producten met clusters van activiteiten:

- ✚ Bevolkingszorg (inclusief evenementen en multidisciplinaire risicobeheersing);
- ✚ Communicatie waaronder Risicocommunicatie (risicobewustzijn) en Crisiscommunicatie;
- ✚ Informatiemanagement;
- ✚ Multidisciplinaire Operationele Voorbereiding (MOV);
- ✚ Multidisciplinair Opleiden, Trainen en Oefenen (MOTO);
- ✚ Kwaliteitszorg.

In deze begroting worden ook de activiteiten uit te voeren door de Geneeskundige Hulpverleningsorganisatie in de Regio (GHOR) omschreven. De GHOR omvat de volgende producten en clusters van activiteiten:

- ✚ Risicobeheersing – ontwikkeling naar risicobewustzijn;
- ✚ Planvorming en professionaliteit;
- ✚ Informatiemanagement;
- ✚ Kwaliteitszorg;
- ✚ Ketenmanagement.

2.2. Wat willen we bereiken?

Samenwerking

De Coronacrisis van 2020 heeft de samenwerking met veel van onze partners in een stroomversnelling gebracht. De langdurige gezamenlijke aandacht voor de bestrijding van Corona heeft verbinding gebracht. In 2021 en 2022 zal de verdere borging van de samenwerking aandacht vergen. Daarbij zal continueren van de samenwerking met Veiligheidsregio Limburg Noord een belangrijke rol spelen.

Bevolkingszorg en evenementen

Nadat in 2020 en een groot deel van 2021 evenementen niet mogelijk waren, verwachten we in 2022 een groei naar de normale omvang van aantallen evenementen zoals in 2019 met een duidelijke piek in dat jaar omdat veel evenementen de verloren jaren willen inhalen. Daarnaast zal de evaluatie van de Wet Veiligheidsregio's en de inbedding van Bevolkingszorg aandacht vragen.

Risicocommunicatie- ontwikkeling naar risicobewustzijn

Een risicoloze samenleving bestaat niet, maar we kunnen wel bewuster omgaan met risico's. Dat betekent dat burgers, bezoekers, instellingen, bedrijven en overheid zich bewust zijn van de aanwezige risico's en weten wat zij kunnen doen rondom die risico's. Burgers, bezoekers, instellingen, bedrijven en overheid hebben immers samen invloed op de (fysieke) veiligheid in Zuid-Limburg. Dat bewustzijn start met kennis van de aanwezige risico's. Het Provinciale Risicoprofiel dat in 2019 is vastgesteld, biedt een adequate basis om daarover met doelgroepen te communiceren. Daarbij zal ons risicobeeld de komende jaren evolueren waarbij nieuwe dreigingen een belangrijkere rol zullen gaan spelen. De evaluaties van de Covid-crisis zullen in 2022 invloed hebben op de risico's en de wijze waarop we daarop gaan voorbereiden. Daarmee hebben deze evaluaties ook invloed op de risicocommunicatie.

Ieder zal vanuit de eigen verantwoordelijkheid moeten acteren en waar mogelijk slim op risico's moeten interveniëren. Hierbij hebben burgers en bedrijven mede een eigen verantwoordelijkheid. De Veiligheidsregio ondersteunt daarbij door middel van communicatie over de risico's en het bieden van een handelingsperspectief. Het vraagt een continue monitoring en analyse van de aanwezige risico's en scenario-ontwikkeling. Het effect daarvan is dat mensen die wonen en/of werken en/of verblijven in Zuid-Limburg op de hoogte zijn van de risico's die er zijn in de omgeving en dat zij een adequaat handelingsperspectief hebben wanneer zich een incident voordoet. De verantwoordelijkheid van de overheid ligt verder bij de ontwikkeling van veilige ruimtelijke planning, bij het bevorderen van de borging van veiligheid in vergunningen en bij het veilig bouwen en gebruiken van gebouwen. De Veiligheidsregio ondersteunt daarbij.

Communicatie integraal aanpakken

Naast de risicocommunicatie informeert de Veiligheidsregio de bevolking over wat zij geacht wordt te doen in het geval van crises en geeft zij duiding van incidenten in de regio en daarbuiten. Dat vraagt een samenhangende aanpak van risicocommunicatie, reguliere voorlichting en crisiscommunicatie. Het gaat erom de communicatie zo te organiseren dat de Veiligheidsregio vooruit denkt en antwoord geeft op vragen die kunnen spelen en dat de communicatie klantgericht wordt uitgevoerd voor burgers, partners en media. Daarbij wordt gebruik gemaakt van moderne middelen en technieken om de verschillende doelgroepen te kunnen bereiken.

Corporate communicatie en interne communicatie

Binnen de Veiligheidsregio staan voor 2022 ook enkele majeure projecten gepland waaronder de fundamentele discussie rondom brandweezorg. Team communicatie zal daarin faciliteren en ondersteunen waar mogelijk omdat het belangrijk wordt geacht onze bestuurders en onze raden adequaat te informeren en met hen te communiceren over het verloop van het project. Overigens heeft brandweezorg daarbij de leidende rol.

Informatiemanagement

De Veiligheidsregio investeert de komende jaren in informatiemanagement. Het delen van relevante informatie tussen hulpdiensten, gemeenten en hun partners wordt steeds belangrijker en biedt ook kansen om het gezamenlijk optreden bij incidenten adequaat en vakkundig aan te pakken. De organisatie moet er klaar voor zijn om informatie -die door partnerorganisaties en burgers wordt aangeleverd- juist te verwerken, te veredelen en te duiden en te gebruiken en andersom informatie snel en tijdig ter beschikking te stellen aan anderen. Het programma C&R coördineert en faciliteert deze ontwikkelingen onder meer door het in te richten veiligheidsinformatiecentrum (VIC) waar informatie samenkomt en geduid wordt. Daarnaast wordt er continu gewerkt aan het verbeteren van het veiligheidsbeeld waarmee operationele functionarissen continu een adequaat beeld van de situatie in onze regio hebben. Ook zal vanuit het programma C&R de operationele informatievoorziening naar de eenheden op straat verdergaand vormgegeven worden zodat deze steeds over de meest actuele informatie kunnen beschikken.

Multidisciplinaire Operationele Voorbereiding (MOV) en multidisciplinaire Opleiding, training en oefening (MOTO)

MOV en MOTO hebben als belangrijkste doelstellingen voor 2022 dat de wettelijk verplichte planvorming op orde is en dat functionarissen opgeleid, getraind en geoefend zijn om hun taak in de crisisorganisatie adequaat te kunnen invullen.

Kwaliteitszorg en professionaliteit

De doorontwikkeling in crisisbeheersing stelt hoge eisen aan het functioneren van de Veiligheidsregio. Daarom wordt met kwaliteitszorg gestuurd op het leer- en verbeterproces van de afzonderlijke hulpdiensten en van de onderlinge samenwerking. Ook de regie- en netwerkfunctie van de Veiligheidsregio wordt versterkt door vanuit het programma C&R integraal te sturen op gewenste ontwikkelingen. Dat betekent dat de Veiligheidsregio zorgdraagt voor het aanbieden van adequate opleidings- trainings- en oefenprogramma's en de resultaten van individuen en team monitort en bewaakt.

2.3 Wat gaan we daarvoor doen?

Algemeen

2022 zal mede in het teken staan van de uitvoering van verbeterpunten uit de evaluaties van de covid-pandemie, het verwerken van aanbevelingen uit de evaluatie van de wet op de veiligheidsregio's, het verwerken van verbeterpunten uit reguliere evaluaties en het herstellen van de inspanningen die covid gevraagd hebben. Daarnaast verwachten we in 2022 alsnog Koningsdag te mogen organiseren in onze regio en zal ook daar een bijdrage vanuit de Veiligheidsregio worden verwacht. In algemene zin kan dus, vooruitblikkend naar 2022, gesteld worden dat ook dat een enerverend jaar gaat worden. Maar hopelijk met een andere, positievere energie dan 2020.

Samenwerking

Een van de vele inzichten die de covid-pandemie ons gebracht heeft is dat het in crisissituaties belangrijk is om je collega's te kennen. Met name in de internationale component die daarbij voor Zuid-Limburg een grote rol speelt zullen we verdergaand investeren. De opbrengsten van de jarenlange samenwerking in het programma EMRIC hebben in covid-tijd hun meerwaarde getoond. Intensiveren van die samenwerking bereid Zuid-Limburg nog beter voor op de risico's binnen of net buiten ons gebied. Vanzelfsprekend zal er geïnvesteerd blijven worden in samenwerking met andere Nederlandse Veiligheidsregio's, landelijke netwerken en vakraden.

Bevolkingszorg en evenementen

Bevolkingszorg zal een belangrijk deel van haar capaciteit inzetten voor de reguliere werkzaamheden. Specifiek voor 2022 staan activiteiten gericht op implementatie van het Handboek bevolkingszorg, activiteiten gericht op evaluatie wet veiligheidsregio's en verbeterpunten naar aanleiding van de evaluaties van de corona-pandemie geprogrammeerd.

Informatiemanagement

Ook voor informatiemanagement geldt dat de reguliere werkzaamheden voor een belangrijk deel zorgen voor in vulling van de werkzaamheden. De doorontwikkeling van Operationele Informatievoorziening, de doorontwikkeling van het veiligheidsbeeld en VIC, de intensivering van de samenwerking met Veiligheidsregio Limburg Noord zodat de meldkamer in toenemende mate dezelfde uitgangspositie kan hanteren voor beide veiligheidsregio's.

MOV en MOTO

Het actueel houden van de bestaande wettelijke plannen (Rampbestrijdingsplannen, multidisciplinaire informatiekaarten) gebeurt in een vierjaarlijkse cyclus. Het oefenprogramma is daarop afgestemd zodat ervaringen uit oefeningen ook meegenomen kunnen worden in een volgende actualisatie. Er zal in 2022 een verdergaande stap gezet worden in de kwaliteitsverbetering van de crisisfunctionarissen. Niet kwantiteit (van oefeningen, trainingen en opleidingen) is leidend maar de kwaliteit van wat de functionaris heeft te bieden. Zoals in het meerjarenbeleidsplan omschreven zal dit in deze beleidscyclus verdergaand geïmplementeerd en voorbereid worden.

Communicatie

Op het gebied van communicatie hebben we de komende jaren mooie ontwikkeltrajecten en projecten in het vooruitzicht. Het verbeteren van de risicocommunicatie en daarmee meer risicobewustzijn bij de bevolking creëren, het kwalitatief verbeteren van de crisiscommunicatie op basis van belevingsonderzoeken en veiligheidsvisies, het intensiveren van de samenwerking met Chemelot (en andere partners) om sneller de juiste informatie te kunnen delen in crisissituaties maar ook de continue aandacht voor de Veiligheidsregio als organisatie, vult de agenda voor 2022 al snel.

Kwaliteitszorg

Het kwaliteitszorgsysteem evolueert en wordt steeds steviger. We krijgen steeds beter inzicht in de aanwezige competenties en talenten en maken daar waar mogelijk gebruik van. Het systeem draagt bij aan het continu verbeteren van de organisatie en de mensen in de organisatie.

Geneeskundige hulpverlening

Nederland veilig houden en waar nodig veiliger maken: daar draagt de GHOR graag aan bij. Een belangrijke basis voor het werk van de GHOR is het provinciaal risicoprofiel dat de beide Limburgse veiligheidsregio's hebben opgesteld voor de periode 2020-2023. De evaluaties van de covid-pandemie zullen voor de GHOR de nodige aanvullende en nieuwe werkzaamheden met zich meebrengen. Omdat die evaluaties nu opgesteld worden en de uitkomsten nog niet bekend zijn is het moeilijk daarop nu al een voorschot te nemen. We volstaan met de constatering dat naar verwachting 2022 met name in het tekenen van deze verbeterpunten zal staan. De GHOR heeft een belangrijke rol in de verdere vertaling van de benoemde verbeterpunten naar de witte – geneeskundige – keten. Steeds meer evenementen in Zuid-Limburg.

De GHOR is nauw betrokken bij de vergunningverlening bij grote evenementen en heeft daarbij vooral aandacht voor de veiligheid en gezondheid van deelnemers en bezoekers. Het aantal evenementen in Zuid-Limburg neemt toe. Tegelijkertijd zijn er in Europa meer incidenten en neemt de dreiging toe. Steeds opnieuw is de vraag welke voorzorgsmaatregelen nodig zijn en wat dit mag kosten. Voorzorgsmaatregelen kosten (veel) geld en de vraag is of dit altijd nodig is. Tegelijkertijd is de maatschappelijke druk groot als iets gebeurt en blijkt dat geen voorzorgsmaatregelen genomen zijn.

2.4 Begroting 2022 Crisisbeheersing en rampenbestrijding

Rampenbestrijding en Crisisbeheersing

- = nadelig saldo/ + = voordelig saldo bedragen x € 1.000

Omschrijving	Rekening 2020	Begroting 2021	Begroting 2022	Meerjarenraming		
				2023	2024	2025
Lasten						
Personeelslasten	3.205	4.102	4.289	4.337	4.386	4.445
Kantoorkosten (incl. automatisering)	1.039	1.038	1.046	1.058	1.070	1.082
Huisvesting	81	160	161	163	164	166
Voertuigen en Materialen	84	85	85	86	87	87
Kapitaallasten	12	12	12	12	12	12
Treasury	-	-	-	-	-	-
Onvoorzien	-	-	-	-	-	-
Totale lasten	4.421	5.397	5.593	5.656	5.719	5.792
Baten						
Bijdrage gemeenten	69	69	69	69	69	69
Bijdrage Rijk	1.435	6.438	6.473	6.473	6.473	6.473
Overige inkomsten	576	244	244	244	244	244
Totaal Baten	2.080	6.751	6.786	6.786	6.786	6.786
Saldo programma	-2.341	1.354	1.193	1.130	1.067	994
Reserves						
Storting reserve	-	-	-	-	-	-
Onttrekking reserve	-	-	-	-	-	-
Saldo	-	-	-	-	-	-
Incidentele baten en lasten						
Baten	-	-	-	-	-	-
Lasten	-	-	-	-	-	-
Saldo	-	-	-	-	-	-
Saldo Programma inclusief reserves	-2.341	1.354	1.193	1.130	1.067	994

2.5 Risico's Crisisbeheersing en rampenbestrijding

Afhankelijkheid van derden bij een crisis. We zijn in vele gevallen de coördinator en regisseur bij een crisis en zijn daarmee afhankelijk van derden waarover we feitelijk niets te zeggen hebben.

3. Brandweezorg

3.1 Wie zijn we?

We verhogen de veiligheid in Zuid-Limburg door ons inzicht in risico's verder te verbeteren, door voorlichting en communicatie en door snelle en ter zake doende interventies daar waar het toch mis is gegaan. Daarvoor moeten we onze regio en de belangrijke partners daarin goed kennen, willen we risico's snel kunnen signaleren en daarover gezaghebbend adviseren en willen we adequaat optreden. Onze sterke verbondenheid met de maatschappij maakt dat we de samenwerking actief op kunnen en moeten zoeken.

De belangrijkste taken zijn:

- ✚ Risicobeheersing
- ✚ Incidentbestrijding
- ✚ Vakbekwaamheid
- ✚ Kaderstelling
- ✚ Meldkamer

3.2 Wat willen we bereiken?

We willen de risico's op branden en incidenten (van klein tot grote ramp/crisis) in de regio verkleinen mede door kennis te delen en het lerend vermogen van onze organisatie te vergroten.

We bestrijden brand- en andere incidenten, dragen zorg voor de redding van mens en dier en we verkleinen de fysieke, sociale, economische en ecologische gevolgen van brand en andere ongevallen.

3.3 Wat gaan we daarvoor doen?

De strategische heroriëntatie op de brandweezorg is mede als gevolg van de pandemie vertraagd en zal in 2021 worden gestart. De verdere uitwerking hiervan zal in 2022 plaatsvinden.

Daar waar 2021 in het teken staat van de verdere implementatie van de organisatie inrichting staat 2022 in het teken in de verder doorontwikkeling en professionalisering van de organisatie. Het primaire brandweerproces is een blijvend aandachtspunt. Het blijft een uitdaging om de paraatheid middels de roosters op orde te houden binnen de budgettaire kaders. Landelijk speelt het dossier vrijwilligheid waarover naar verwachting in 2021/2022 meer duidelijkheid is.

Risicobeheersing

De nadruk komt steeds meer te liggen op het voorkomen en beheersbaar maken van incidenten. Dat vergt niet alleen het toepassen van regels, maar ook het scherp in beeld brengen en afwegen van risico's, zoeken naar maatregelen die de veiligheid bevorderen, motiveren van anderen die het verschil kunnen maken en het beïnvloeden van risicovol gedrag.

Om goed te kunnen adviseren is een herkenbare positie nodig in het complexe maatschappelijke netwerk (omgevingswet) en moeten we beschikken over kennis van risico's, incidenten en de bestrijding daarvan (risicoprofiel).

Uitvoering geven aan de implementatie van de Omgevingswet

Het gaat om de transitie van regelgerichte naar risicogerichte benadering van veiligheidsvraagstukken ten behoeve van effectievere advisering. Hiertoe willen we een gedragsverandering eigen personeel in gang zetten en aandacht schenken aan de doorontwikkeling en implementatie van digitale systemen. Tevens zal duurzaam geïnvesteerd worden in het versterken van het traject om in samenwerking en interactie met de deelnemende gemeenten te blijven. Het doel hiervan is dat het bestuur in staat is om gebied, risico's en maatregelen voortdurend met elkaar in samenhang te beoordelen.

Actualiseren en operationaliseren (doorlopend) van inzicht in risico's.

Het risicoprofiel brandweer is een risico-inventarisatie en –analyse t.a.v. de taakvelden brandweer op de schaal van Zuid-Limburg. Het is daarmee een verdieping van het regionale risicoprofiel zoals dat onderdeel uitmaakt van het regionale beleidsplan Veiligheidsregio. Het levert inzicht op in waar de brandweerrisico's in Zuid-Limburg zich bevinden. Op basis daarvan kunnen organisatorische en operationele beslissingen worden genomen. De actualisatie en het operationaliseren van de risico's is hierbij van cruciaal belang.

Kaderstelling

Kaderstelling heeft als beleidsafdeling de taak het conceptuele kader, ook wel de repressieve doctrine genoemd, te bewaken. Belangrijk instrument daarbij is het dekkingsplan. In 2019 is op landelijk niveau een nieuwe systematiek 'gebiedsgerichte opkomsttijden' ontwikkeld. Deze systematiek biedt ruimere mogelijkheden om in 2021 het gesprek met de gemeenten en het bestuur aan te gaan. In 2022 kan dan de implementatie van een nieuw dekkingsplan plaatsvinden.

Kaderstelling is verder verantwoordelijk voor een aantal doorlopende processen, zoals de investeringen in repressief materieel, het bewaken van de kwaliteit van de servicecentra, het beheren van het kledingreglement, arbozorg, navigatie en het ontwikkelen van kennisregie t.b.v. de lerende organisatie.

Vakbekwaamheid

Het organiseren van vakbekwaamheid vraagt een breed scala aan werkzaamheden binnen de domeinen opleiden, oefenen en bijscholen. Er wordt een actieve bijdrage verwacht aan het concept lerende organisatie en het behouden van een gerenommeerd opleidingscentrum d.m.v. certificering, het werken met kerninstructeurs, het door ontwikkelen van de elektronische en virtuele leeromgeving en het toewerken naar een vakbekwaamheidspaspoort. 2020 is het eerste jaar waarin voldoende middelen aanwezig waren om een start te maken met het op peil brengen en houden van de vakbekwaamheid. In 2022 zal worden ingezet op verdere doorontwikkeling en optimalisering.

Meldkamer

Per 1 januari 2020 zijn het beheer van de meldkamer en de daarbij behorende financiën overgedragen aan het Landelijke Meldkamer Samenwerking (LMS). De daarvoor noodzakelijke governance is ingericht. Aandachtspunt voor het aankomende jaar zijn de zorgen, aangedragen door de inspectie, op het gebied van de continuïteit rondom de meldkamer. Hierbij gaat het om de bereikbaarheid van 112, de beveiliging van de meldkamerlocatie en betrouwbaarheid/beveiliging van de ICT-voorzieningen.

Incidentbestrijding

Met betrekking tot de repressieve organisatie en de paraatheid zijn de volgende uitgangspunten geformuleerd:

- Opkomsttijden zijn conform afgesproken norm;
- Iedere kazerne beschikt over basis- en oefenprogramma voor specialistische taken;
- Opkomsttijden alle piketten zijn conform norm;
- Vakbekwaamheid: ontwikkeling naar eindbeeld dat gehele repressieve dienst in 2023 is geschoold in actuele les- en leerstof van Brandweer Nederland;
- Programma Brandveilig Leven is ontwikkeld;
- Planvorming: 75% is actueel;
- Er is een uitgewerkte beleidsmix per gemeente (risicobeheersing);
- Plan van aanpak schoner werken is conform planning uitgevoerd;
- 2^e loopbaanbeleid is ontwikkeld.
- Uitvoeren internationale convenanten (n.a.v. programma EMRIC)

Ook in 2022 is het streven om in algemene zin de operationele prestaties op het terrein van brandweezorg te blijven leveren, ondanks dat veel aandacht geschonken moest worden aan de doorontwikkeling van de organisatie.

3.4 Begroting 2022 Brandweezorg

Brandweezorg

- = nadelig saldo/ + = voordelig saldo bedragen x€ 1.000

Omschrijving	Rekening	Begroting	Begroting	Meerjarenraming		
	2020	2021	2022	2023	2024	2025
Lasten						
Personeelslasten	17.760	26.513	28.345	28.430	28.754	29.001
Kantoorkosten (incl. automatisering)	82	2.332	2.343	2.344	2.345	2.346
Huisvesting	55	2.822	2.649	2.667	2.684	2.703
Voertuigen en Materialen	1.325	1.956	1.984	2.013	2.041	2.071
Kapitaallasten	3.502	4.944	3.900	3.956	4.013	4.071
Treasury	-630	-	-	-	-	-
Onvoorzien	-	-	-	-	-	-
Totale lasten	22.094	38.567	39.221	39.410	39.837	40.192
Baten						
Bijdrage gemeenten	-	-	-	-	-	-
Bijdrage Rijk	-	-534	-534	-534	-534	-534
Overige inkomsten	187	315	347	347	307	285
Totaal Baten	187	-219	-187	-187	-227	-249
Programma Basiszorg	-21.907	-38.786	-39.408	-39.597	-40.064	-40.441
Reserves						
Storting reserve	1.810	7.605	4.520	4.586	4.658	4.759
Onttrekking reserve	-	7.904	5.601	5.405	5.478	5.433
Saldo	-1.810	299	1.081	819	820	674
Incidentele baten en lasten						
Baten	-	-	-	-	-	-
Lasten	-	-	-	-	-	-
Saldo	-	-	-	-	-	-
Saldo Programma inclusief reserves	-23.717	-38.487	-38.327	-38.778	-39.244	-39.767

3.5 Risico's Brandweezorg

- Vrijwilligheid is een landelijk thema. Dat er iets gaat veranderen is helder de financiële impact is echter sterk afhankelijk van de gekozen oplossing en van het feit over er rijksmiddelen voor beschikbaar komen. Een en ander betekent dat gemeenten hier een financieel risico lopen.
- LMS. De vorming van de landelijke meldkamer staat nog aan het begin. De LMS heeft ervoor gekozen om tot 2023 te werken met een zogenaamde "bouwplaats" constructie. Of hierdoor nog gevolgen ontstaan voor de VRZL is onduidelijk maar het kan leiden tot extra kosten c.q. kwaliteitsverbetering of -verlies.

4. Financiële paragrafen

4.1 Algemeen

De paragrafen handelen vooral over een aantal belangrijke beheersmatige onderwerpen.

De behandelde verplichte paragrafen zijn:

- ✚ Weerstandsvermogen en risicobeheersing
- ✚ Onderhoud kapitaalgoederen
- ✚ Financiering
- ✚ Bedrijfsvoering
- ✚ Verbonden partijen

De paragrafen grondbeleid en lokale heffingen zijn op de Veiligheidsregio Zuid-Limburg niet van toepassing.

4.2 Weerstandsvermogen en risicobeheersing

Het weerstandsvermogen geeft aan hoe solide de financiële positie van de organisatie is en wordt bepaald door de weerstandscapaciteit af te zetten tegen de omvang van de risico's.

Risico's die van belang zijn bij de bepaling van het weerstandsvermogen zijn de risico's waarvoor geen maatregelen zijn getroffen en die van materiële betekenis kunnen zijn voor de financiële positie van de organisatie.

De weerstandscapaciteit bestaat uit de middelen en mogelijkheden waarover de organisatie beschikt om deze niet begrote kosten op te kunnen vangen. Het gaat hierbij bijvoorbeeld om de algemene reserve, de (vrij aanwendbare) bestemmingsreserves, de stille reserves (indien aanwezig en kwantificeerbaar) en de ruimte in de begroting.

Algemene Reserve

In de gemeenschappelijke regeling is opgenomen dat de Algemene Reserve en de voorzieningen worden gevormd overeenkomstig het door het Algemeen bestuur vastgestelde beleid, waarbij de algemene reserve door het Algemeen Bestuur is vastgesteld op minimaal €1.500.000.

Risico's

Een risico is de kans dat een gebeurtenis optreedt, met een (negatief) gevolg voor de betrokkene. De omvang van een risico kan worden geschat door de kans dat een bepaalde gebeurtenis zich voordoet te vermenigvuldigen met het gevolg (€) van deze gebeurtenis.

Risico	Impact	Kans	Concern	BRW	C&R
Vrijwilligheid	€ 1.500.000	90%		€ 1.350.000	
Technologische ontwikkelingen	€ 500.000	95%	€ 158.333	€ 158.333	€ 158.333
Verduurzaming/ milieu	€ 1.000.000	75%	€ 500.000	€ 250.000	
LMS	€ 500.000	75%		€ 375.000	€ 375.000
Datalekken/informatiebeveiliging	€ 800.000	50%	€ 133.333	€ 133.333	€ 133.333
Krapte arbeidsmarkt	€ 500.000	75%	€ 375.000		
Omgevingswet	€ 250.000	50%	€ 125.000		
Veiligheidsgaranties	€ 500.000	25%	€ 125.000		€ 125.000
Afhankelijkheid externen bij Crisis	€ 750.000	95%			€ 712.500
			€ 1.416.666	€ 2.266.666	€ 1.504.166

Voor de diverse producten binnen de Veiligheidsregio Zuid-Limburg zijn de risico's bepaald:

- ✚ Vrijwilligheid is een landelijk thema. Dat er iets gaat veranderen is helder, de financiële impact is echter sterk afhankelijk van de gekozen oplossing en van het feit over er rijksmiddelen voor beschikbaar komen. Een en ander betekent dat gemeenten hier een financieel risico lopen.
- ✚ Technische ontwikkelingen vormen steeds meer een onderdeel van de organisatie. We lopen hierdoor ook meer risico dat deze technologische ontwikkelingen elkaar zo snel opvolgen dat dit niet meer te implementeren is en daardoor operationeel risico wordt gelopen.
- ✚ Verduurzaming/milieu. Als gevolg van verscherpte regelgeving die ad hoc wordt ingevoerd kan dit leiden tot meer kosten en tijdelijke buiten werking stelling van materieel.
- ✚ LMS. De vorming van de landelijke meldkamer staat nog aan het begin. De LMS heeft ervoor gekozen om tot 2023 te werken met een zogenaamde "bouwplaats" constructie. Of hierdoor nog gevolgen ontstaan voor de VRZL is onduidelijk maar het kan leiden tot extra kosten c.q. kwaliteitsverbetering of -verlies.
- ✚ Datalekken en informatiebeveiliging. Een steeds groter risico zijn de cyberaanvallen.
- ✚ Omgevingswet. Met de inwerkingtreding van de omgevingswet verandert het stelsel van regelgeving voor de fysieke en gezonde leefomgeving. Deze wetgevingsoperatie heeft gevolgen voor overheden waaronder de veiligheidsregio's en de brandweer. De exacte impact voor de VRZL is nog onbekend.

Bij de bepaling van de waarde van de risico's is rekening gehouden met de kans dat een risico zal optreden.

In onderstaande tabel is de waardering van het weerstandsvermogen aangegeven.

Weerstandsvermogen	Betekenis
>2,0	Uitstekend
1,4 – 2,0	Ruim voldoende
1,0 – 1,4	Voldoende
0,8 – 1,0	Matig
0,6 – 0,8	Onvoldoende
< 0,6	Ruim onvoldoende

Bepaling weerstandsvermogen

Voor de bepaling van het weerstandsvermogen kan onderstaande formule worden gebruikt:

$$\text{Weerstandsvermogen} = \frac{\text{Weerstandscapaciteit}}{\text{Risico's}}$$

Op 31 december 2020 is de weerstandcapaciteit als volgt (bedragen x € 1.000):

Omschrijving	31 december 2020
Algemene reserve C&R en Brandweezorg	1.654
Algemene reserves GHOR	70
Totaal weerstandscapaciteit	1.724

Omschrijving	31 december 2020
Weerstandsvermogen	0,37

Op grond van deze cijfers kan worden geconcludeerd dat het geraamde weerstandsvermogen voor de Veiligheidsregio Zuid-Limburg als geheel **ruim onvoldoende** is.

Tabel financiële kengetallen

Bedragen in onderstaande tabellen zijn x € 1.000.

1A	Netto Schuldquote	Rekening 2020	Begroting 2020	Begroting 2021	Begroting 2022	Begroting 2023
A	Vaste schulden	29.605	13.605	29.605	27.497	25.379
B	Netto vlottende schuld	2.270	2.133	924	924	924
C	Overlopende passiva	8.204	21.537	26.183	26.183	26.183
D	Financiële activa	0	0	0	0	0
E	Uitzettingen	17.114	24.005	27.745	27.745	27.745
F	Liquide middelen	159	154	134	134	134
G	Overlopende activa	311	836	607	607	607
H	Totale baten	50.663	49.893	51.183	51.667	52.363
	Netto schuldquote (A+B+C-D-E-F-G)/H*100%	44,40%	24,61%	55,15%	50,53%	45,83%
1B	Netto Schuldquote gecorrigeerd voor alle verstrekte leningen	Rekening 2020	Begroting 2020	Begroting 2021	Begroting 2022	Begroting 2023
A	Vaste schulden	29.605	13.605	29.605	27.497	25.379
B	Netto vlottende schuld	2.270	2.133	2.133	924	924
C	Overlopende passiva	8.204	21.537	21.537	26.183	26.183
D	Financiële activa	0	0	0	0	0
E	Uitzettingen	17.114	24.005	24.005	27.745	27.745
F	Liquide middelen	159	154	154	134	134
G	Overlopende activa	311	836	836	607	607
H	Totale baten	50.663	49.893	51.183	51.667	52.363
	Netto schuldquote (A+B+C-D-E-F-G)/H*100%	44,40%	24,61%	55,25%	50,53%	45,83%
2.	Solvabiliteitsratio	Rekening 2020	Begroting 2020	Begroting 2021	Begroting 2022	Begroting 2023
A	Eigen vermogen	8.360	8.567	8.861	8.130	7.001
B	Balanstotaal	53.304	52.936	47.766	43.310	48.553
	Solvabiliteit (A/B)*100%	15,68%	16,18%	18,55%	18,77%	14,42%

3.	Structurele exploitatieruimte	Rekening 2020	Begroting 2020	Begroting 2021	Begroting 2022	Begroting 2023
A	Totale structurele lasten	50.358	49.774	51.447	52.827	53.226
B	Totale structurele baten	50.663	49.893	51.183	51.687	52.363
C	Totale structurele toevoegingen aan de reserves	2.340	4.644	4.490	4.520	4.586
D	Totale structurele onttrekkingen aan de reserves	2.737	4.525	5.098	5.661	5.465
E	Totale baten	50.663	49.893	51.183	51.687	52.363
	Structurele exploitatieruimte (B-A) +(D-C))/E*100%	1,39%	0,00%	0,67%	0,00%	0,03%

Toelichting financiële kengetallen.

De kengetallen zijn voor de Veiligheidsregio Zuid-Limburg minder van belang dan voor een gemeente. Dit heeft te maken met het feit dat de Veiligheidsregio Zuid-Limburg zelf niet haar hoogte van het eigen vermogen kan bepalen. In de gemeenschappelijke regeling is opgenomen dat de algemene reserve en de voorzieningen worden gevormd overeenkomstig het door het Algemeen bestuur vastgestelde beleid, waarbij de algemene reserve tenminste €1.500.000 moet bedragen. Daardoor zijn de kengetallen zoals solvabiliteit en netto schuldquote nauwelijks door de Veiligheidsregio Zuid-Limburg te beïnvloeden. Deze kengetallen zullen door het grote aandeel van het vreemd vermogen in het balanstotaal nooit een positief beeld geven.

De **netto schuldquote** geeft inzicht in het niveau van de schuldenlast van de medeoverheid ten opzichte van de eigen middelen. Het geeft zodoende een indicatie in welke mate de rentelasten en aflossingen op de exploitatie drukken. In 2020 zijn in het kader van de liquiditeitspositie van de Veiligheidsregio Zuid-Limburg en voor de financiering van de investeringen langlopende leningen afgesloten. Na een stijging in 2020 als gevolg hiervan nemen vervolgens de vaste schulden a.g.v. aflossingen af en zijn er geen nieuwe langlopende leningen gepland. De netto schuldquote zien we dan ook procentueel vanaf 2021 dalen.

De **solvabiliteitsratio** geeft inzicht in de mate waarin de medeoverheid in staat is aan zijn financiële verplichtingen te voldoen. De solvabiliteitsratio voor de komende jaren is dalende mede als gevolg van het afnemen van de reserves en voorzieningen.

Het kengetal **structurele exploitatieruimte** is van belang om te kunnen beoordelen welke structurele ruimte een gemeente of provincie heeft om de eigen lasten te dragen, of welke structurele stijging van de baten of structurele daling van de lasten daarvoor nodig is. Voor de beoordeling van het structurele en reële evenwicht van de begroting wordt thans het onderscheid gemaakt tussen structurele en incidentele lasten. In de begroting zijn geen incidentele baten en lasten opgenomen. Dit om te voorkomen dat hierdoor structurele problemen ontstaan.

4.3 Onderhoud kapitaalgoederen

In deze paragraaf dient inzicht te worden gegeven in de realisatie van het beleid ten aanzien van onderhoud van kapitaalgoederen en de daaruit voortvloeiende financiële consequenties ten opzichte van de begroting. Het gaat hierbij tevens om het gewenste onderhoudsniveau, de (lange termijn) onderhoudsplanning voor alle belangrijke activa en het voorzieningenbeleid ter zake.

De kapitaalgoederen kunnen op basis van de volgende criteria worden aangeschaft:

- Vervanging bestaande kapitaalgoederen
- Wettelijke eisen
- Uitbreiding op basis van kwaliteitsverbetering

Voor de gebouwen welke eigendom zijn van de Veiligheidsregio Zuid-Limburg, is een onderhoudsplan opgesteld en een onderhoudsvoorziening gevormd. Dit onderhoudsplan wordt periodiek bijgesteld op basis van een inventarisatie van de gebouwen.

De kapitaalgoederen van de Veiligheidsregio concentreren zich binnen het programma Brandweezorg. De kapitaalgoederen betreffen voertuigen, materieel en kazernes. Vervanging van kapitaalgoederen vindt plaats op basis van het meerjarige investeringsplan, op basis van wettelijke eisen of indien kwaliteitsverbetering daartoe aanleiding geeft. Een onderhoudsplan indiceert jaarlijks de kosten.

Financiering

De financieringsparagraaf heeft als doel inzicht geven in het treasurybeleid en de beheersing van de financiële risico's. Het treasurybeleid van de Veiligheidsregio Zuid-Limburg is gericht op het zo optimaal mogelijk financieren van de publieke taak, waarbij beperking van de financiële risico's centraal staat. Deze financieringsparagraaf en het treasurywetboek zijn belangrijke instrumenten voor transparantie in de financieringsfunctie.

Voor een actueel overzicht van de aangegane langlopende leningen verwijzen we naar het bijgevoegd overzicht van de langlopende geldleningen. Voor 2022 staan er geen langlopende leningen gepland.

Kaslimiet

Kasgeldlimiet *€1.000	3e kw 2020	4e kw 2020	1e kw 2021	2e kw 2021	2022
Omvang begroting per 1 januari (grondslag)	46.506	46.506	51.346	51.346	52.827
Toegestande kasgeldlimiet					
in procenten van de grondslag	8,20%	8,20%	8,20%	8,20%	8,20%
in bedrag	3.813	3.813	4.210	4.210	4.332
Vlottende schuld					
Vlottende middelen	125	125	125	125	125
Toets kasgeldlimiet					
Saldo vlottende schuld - vlottende middelen	125	125	125	125	125
Toegestande kasgeldlimiet	3.813	3.813	4.210	4.210	4.332
Ruimte (+)	3.938	3.938	4.335	4.335	4.457

De kasgeldlimiet geeft het renterisico op de korte termijn weer. Hieronder vallen alle kortlopende financieringen met een rentetypische looptijd korter dan 1 jaar. De kasgeldlimiet wordt bepaald door een ministerieel vastgesteld percentage (8,2%) van de totale omvang van de begroting (lasten). Hiermee wordt de maximale hoogte aangegeven van de kort aan te trekken middelen.

Berekening financieringspositie *€1.000

Omschrijving 1 januari 2022

Investeringen:

Boekwaarde investeringen 43.310

Vaste financieringsmiddelen:

Reserves en voorzieningen 14.275

Geldleningen 27.497

Totaal vaste financieringsmiddelen **41.772**

Tekort aan financieringsmiddelen **1.538**

Hieronder wordt de renterisiconorm (modelstaat B) weergegeven.

Modelstaat B renterisiconorm * € 1.000

Stap	Variabelen renterisiconorm	2022	2023	2024	2025
1	Renteherzieningen	-	-	-	-
2	Aflossingen	2.117	2.127	2.136	2.147
3	Renterisico (1+2)	1.175	2.127	2.136	2.147
4	Renterisiconorm	10.565	10.645	10.773	10.912
5a (4>3)	Ruimte onder renterisiconorm	9.390	8.518	8.637	8.765
5b (4<3)	Overschrijding risiconorm				

Berekening renterisiconorm

4a	Begrotingstotaal	52.827	53.226	53.867	54.560
4b	Percentage regeling	20%	20%	20%	20%
4= 4a*4b	Renterisiconorm	10.565	10.645	10.773	10.912

De renterisiconorm heeft als doel om het renterisico bij herfinanciering te beheersen. Hoe meer de aflossing van de schuld in de tijd wordt verspreid, hoe minder gevoelig de begroting wordt voor renteschokken bij herfinanciering. De renterisiconorm houdt in, dat de jaarlijkse verplichte aflossingen en de renteherzieningen niet meer mogen bedragen dan 20% van het begrotingstotaal. Het begrotingstotaal komt daarbij in de plaats van de totale vaste schuld. De renterisiconorm heeft betrekking op uitsluitend het begrotingsjaar. De Veiligheidsregio kent geen overschrijding van de risiconorm waardoor renteschokken weinig tot geen effect hebben op de begroting en jaarrekening.

Liquiditeitenbeheer

In 2020 waren er bij de Veiligheidsregio Zuid-Limburg voldoende liquiditeiten. De verwachting is dat dit ook voor 2021 en 2022 zo zal zijn.

Vaste geldleningen

Ultimo 2020 had de Veiligheidsregio Zuid-Limburg negen langlopende geldleningen met een totale waarde van € 25,4 miljoen. Voor een uitgebreide toelichting op deze leningen, wordt verwezen naar het bijgevoegd overzicht van langlopende geldleningen.

Schatkistbankieren

Aangezien de Veiligheidsregio Zuid-Limburg geen contracten en/of beleggingen heeft die na 4 juni 2012 zijn aangegaan, heeft de Veiligheidsregio Zuid-Limburg geen nadelige consequenties hiervan ondervonden.

De Wet schatkistbankieren schrijft voor dat de decentrale overheden, waaronder ook de Veiligheidsregio, al hun overtollige liquide middelen en beleggingen aanhouden bij het Ministerie van

Financiën. In 2020 is een drempelbedrag bij de bank gehanteerd van € 373.000. Er zijn geen overschrijdingen geweest in 2020.

Berekening benutting drempelbedrag schatkistbankieren (bedragen x € 1000)					
Verslagjaar					
(1)	Drempelbedrag	373			
(2)	Kwartaalcijfer op dagbasis buiten 's Rijks schatkist aangehouden middelen	127	127	127	147
(3a) = (1) > (2)	Ruimte onder het drempelbedrag	246	246	246	226
(3b) = (2) > (1)	Overschrijding van het drempelbedrag	-	-	-	-
(1) Berekening drempelbedrag					
Verslagjaar					
(4a)	Begrotingstotaal verslagjaar	49.774			
(4b)	Het deel van het begrotingstotaal dat kleiner of gelijk is aan € 500 miljoen	49.774			
(4c)	Het deel van het begrotingstotaal dat de € 500 miljoen te boven gaat	-			
(1) = (4b)*0,0075 + (4c)*0,002 met een minimum van €250.000	Drempelbedrag	373			
(2) Berekening kwartaalcijfer op dagbasis buiten 's Rijks schatkist aangehouden middelen					
Verslagjaar					
(5a)	Som van de per dag buiten 's Rijks schatkist aangehouden middelen (negatieve bedragen tellen als nihil)	11.430	11.557	11.684	13.524
(5b)	Dagen in het kwartaal	90	91	92	92
(2) - (5a) / (5b)	Kwartaalcijfer op dagbasis buiten 's Rijks schatkist aangehouden middelen	127	127	127	147

EMU-saldo

Om deel te kunnen nemen aan de Economische Monetaire Unie (EMU) moeten aangesloten landen onder meer voldoen aan het criterium dat de overheidsschuld (EMU-schuld) lager moet zijn dan 60% van het Bruto Binnenlands Product (BBP). Tevens moet het begrotingstekort (EMU-saldo) lager zijn dan 3% van het BBP.

Het EMU-saldo wordt berekend op kasbasis, terwijl de Veiligheidsregio Zuid-Limburg zelf met het stelsel van baten en lasten werkt en op basis daarvan ook haar saldo bepaalt. Deze saldi kunnen dan ook sterk uiteenlopen. Dat de Veiligheidsregio Zuid-Limburg toch het EMU-saldo moet presenteren heeft te maken met de afspraken in Europa over de maximaal toegestane tekorten in de collectieve sector in de landen van de euro. Ook de EMU-saldi van de decentrale overheden tellen daarbij mee. Het Emu- saldo wordt nu nog centraal doorgegeven aan het CBS en telt nog niet mee bij de afzonderlijke gemeenten.

4.4 Bedrijfsvoering

In deze paragraaf worden de beleidsvoornemens betreffende de volgende onderwerpen behandeld:

- Investeringsbeleid
- Organisatiestructuur
- Administratieve organisatie
- Informatisering en automatisering
- Kansen en bedreigingen
- Personeelsbeleid

4.4.1 Investeringsbeleid

Voor 2022 en volgende jaren staan investeringen gepland. De investeringen zijn voornamelijk geplande vervangingsinvesteringen in voertuigen en materieel.

4.4.2 Organisatiestructuur

De volgende onderdelen worden benoemd:

- *Bestuur*: Conform de wettelijke bepaling in de Wet gemeenschappelijke regelingen bestaat de bestuursstructuur uit een Algemeen Bestuur en een Dagelijks Bestuur. De gemeenschappelijke regeling Veiligheidsregio Zuid-Limburg heeft middels een bestuursovereenkomst de uitvoering van de taken overgedragen aan de Veiligheidsregio Zuid-Limburg. Het Bestuur van de gemeenschappelijke regeling Veiligheidsregio Zuid-Limburg blijft eindverantwoordelijk voor het beleid en de uitvoering van de taken.
- *Directie*: De directie bestaat in 2022 uit drie leden en is verantwoordelijk voor de dagelijkse leiding en het beheer van de organisatie en legt hiervoor verantwoording af aan het Dagelijks Bestuur.
- *Programmalijnen en ondersteunende units*: Onder de directie vallen twee programmalijnen t.w. Programma Crisisbeheersing en Rampenbestrijding en Programma Brandweezorg. Daarnaast ressorteren onder de directie vier ondersteunende units.

4.4.3 Administratieve organisatie

De interne controle zal in 2022 zich vooral richten op het kunnen afgeven van een rechtmatigheidsverantwoording zoals deze van boekjaar 2021 verplicht is. Hiervoor zullen reeds in 2020 de benodigde acties worden ondernomen.

4.4.4 Informatisering en automatisering

Naast de continue aandacht voor databeveiliging zal er in 2022 verder aandacht zijn voor de doorontwikkeling van het faciliteren van de mogelijkheden om plaats- en tijdsafhankelijk te kunnen werken.

4.4.5 Kansen en bedreigingen

Kansen:

- De invoering van de omgevingswet biedt mogelijkheden om nieuwe samenwerking aan te gaan en bestaande samenwerkingen te verstevigen.

Bedreigingen:

- De negatieve beeldvorming over gemeenschappelijke regelingen in het algemeen.
- De ontwikkelingen in het kader van de Landelijke Meldkamer met onduidelijkheid over het proces en de daarmee gepaard gaande financiering.

4.4.6 Personeelsbeleid

De arbeidsvoorwaarden voor de medewerkers van de Veiligheidsregio's worden momenteel afgesproken onder de paraplu van de VNG. Per 1 januari 2020 is met de komst van de Wet normalisering rechtspositie ambtenaren (Wnra) het arbeidsvoorwaardenregime van de gemeentelijke sector gewijzigd. Per 1 januari 2020 passen de gemeenten en de gemeenschappelijke organisaties de Cao Gemeenten toe. Personeel van de Veiligheidsregio's (exclusief personeel van de sector ambulancezorg) is uitgezonderd van inwerkingtreding van de Wnra. Op de veiligheidsregio's blijft tot en met 2021 zodoende de huidige publiekrechtelijke regeling van arbeidsvoorwaarden CAR-UWO van kracht. Met ingang van 1-1-2022 zal ook voor de Veiligheidsregio's de Wnra van toepassing zijn.

Omdat de veiligheidsregio's met ingang van 2022 zelf tot arbeidsvoorwaardenvorming moeten komen heeft het Veiligheidsberaad, het overlegorgaan van de 25 voorzitters Veiligheidsregio, mede op advies van de Brandweerkamer van de VNG in 2020 het principebesluit genomen tot het oprichten van de Werkgeversvereniging Samenwerkende Veiligheidsregio's (WVSV), die namens de besturen van de veiligheidsregio's onderhandelt met de werknemersorganisaties en bindende afspraken maakt over arbeidsvoorwaarden voor het personeel van de veiligheidsregio's (uitgezonderd de medewerkers in dienst bij de sector ambulancezorg. Alle inspanningen zijn erop gericht om deze vereniging uiterlijk per 1 januari 2022 op te richten. In 2022 zal verder worden gewerkt aan de verdere doorontwikkeling hiervan.

4.4.7 Verbonden partijen

In het BBV is verbonden partij gedefinieerd als; "een privaat- dan wel publiekrechtelijke organisatie waarin de gemeente een bestuurlijk en een financieel belang heeft". Een financieel belang is aanwezig wanneer een ter beschikking gesteld bedrag niet verhaalbaar is bij faillissement, dan wel als financiële aansprakelijkheid bestaat indien de verbonden partij haar verplichtingen niet nakomt. Bestuurlijk belang is aanwezig indien er zeggenschap bestaat uit hoofde van stemrecht dan wel vertegenwoordiging in het bestuur van de organisatie.

De Veiligheidsregio Zuid-Limburg participeert heeft alleen de gemeenschappelijke regeling ICT PIT als verbonden partij.

Verbonden partij	Belang	Doel	Ontwikkelingen
GEMEENSCHAPPELIJKE REGELINGEN			
Gemeenschappelijke regeling ICT PIT	Bestuurlijk verbonden via het algemeen bestuur van de GR. Financieel verbonden via de bijdrage in de gemeenschappelijke kosten voor ca. € 1,0 miljoen op jaarbasis. Deze kosten betreffen: <ul style="list-style-type: none">• Kosten van accounts/ werkplekken;• Kosten opslag. Overige diensten worden afgerekend op basis van overeenkomst.	Het leveren van ICT-basisvoorziening d.m.v. technisch beheer.	De brandweer neemt vanaf 2015 deel aan deze regeling en draagt naar rato van de afname van ICT-diensten bij aan de kosten van de gemeenschappelijke regeling ICT ter ondersteuning van de bedrijfsvoering

4.4.8 Overige aspecten samenwerking

Naast de verbonden partijen, zijn de volgende zaken van belang.

- Met de Politie is een convenant afgesloten waarin afspraken over de bijdrage van de politie aan de gezamenlijke risicobeheersing, Crisisbeheersing en Rampenbestrijding staan benoemd;
- Met de GGD Zuid Limburg is een bestuursovereenkomst afgesloten waarin de afspraken rond de uitvoering van de GHOR-taken staan benoemd. De GHOR maakt organisatorisch deel uit van de afdeling Acute Zorg van de gemeenschappelijke regeling GGD Zuid Limburg;
- In 2013 is met de colleges van de deelnemende gemeenten een overeenkomst gesloten waarin de taakoverdracht is geregeld rondom bevolkingszorg (voorbereiding en coördinatie);
- Verder is er een overeenkomst tot levering van diensten met Sitech. Dit betreft een samenwerking op het gebied van ongevalsbestrijding met gevaarlijke stoffen (gaspakkeninzet en schuimblussing). Door deze overeenkomst (per 1-1-2014) wordt voldaan aan de Wet veiligheidsregio's.

5. Financiële begroting

5.1 Overzicht van baten en lasten

Hieronder is het recapitulerend financieel overzicht per programma weergegeven.

- = nadelig saldo/ + = voordelig saldo bedragen x € 1.000

Omschrijving	Rekening	Begroting	Begroting	Meerjarenraming		
				2023	2024	2025
Rampenbestrijding en Crisisbeheersing						
Lasten	4.421	5.397	5.593	5.656	5.719	5.792
Baten	2.080	6.751	6.786	6.786	6.786	6.786
Saldo	-2.341	1.354	1.193	1.130	1.067	994
Brandweezorg						
Lasten	22.094	38.567	39.221	39.410	39.837	40.192
Baten	187	-219	-187	-187	-227	-249
Saldo	-21.907	-38.786	-39.408	-39.597	-40.064	-40.441
Totaal programma's						
Lasten	26.515	43.964	44.814	45.066	45.556	45.984
Baten	2.267	6.532	6.599	6.599	6.559	6.537
Saldo totaal programma's	-24.248	-37.432	-38.215	-38.467	-38.997	-39.447
Reserves						
Storting reserves	1.810	7.605	4.520	4.586	4.658	4.759
Onttrekking reserves	-	7.870	5.601	5.405	5.478	5.433
Totaal mutaties reserves	-1.810	265	1.081	819	820	674
BEGROTINGSRESULTAAT PROGRAMMA'S						
	-26.059	-37.167	-37.134	-37.648	-38.177	-38.773
Lasten						
Overhead	9.399	7.373	8.004	8.150	8.299	8.466
Onvoorzien	-43	10	10	10	10	10
Baten						
Bijdragen gemeenten	43.185	44.168	45.049	45.725	46.411	47.200
Bijdrage Rijk	3.388	-	-	-	-	-
Overig inkomsten	97	39	39	39	39	39
Fricatiekosten		344	60	60	60	60
Saldo	37.314	37.168	37.134	37.664	38.201	38.823
BEGROTINGSRESULTAAT						
	11.256	0	-	16	24	50

5.2 Uiteenzetting van de financiële positie

Voor de financiële positie is het van belang inzicht te hebben in de meerjarige ontwikkeling van de balansen.

- = nadelig saldo/ + = voordelig saldo; bedragen x € 1.000

Omschrijving	Rekening	Begroting	Begroting	Meerjarenraming		
	2020	2021	2022	2023	2024	2025
Activa						
<i>Vaste Activa</i>						
Materiële vast activa		47.766	43.310	48.551	45.012	43.020
Financiële activa	-	-	-	-	-	-
<i>Totaal vaste activa</i>		47.766	43.310	48.551	45.012	43.020
Totaal activa	-	47.766	43.310	48.551	45.012	43.020
Passiva						
Reserves		9.520	8.379	7.500	6.619	5.886
Voorzieningen		4.755	4.698	4.640	4.618	4.619
Geldleningen		29.605	27.497	25.379	23.252	21.115
<i>Totaal vaste passiva</i>		43.880	40.574	37.519	34.489	31.620
Financieringstekort		3.886	2.736	11.032	10.523	11.400
Totaal Passiva	0	47.766	43.310	48.551	45.012	43.020

5.3 Overzicht baten en lasten per taakveld

Hieronder zijn voor de taakvelden die voor de Veiligheidsregio Zuid-Limburg relevant zijn de baten en lasten weergegeven. Alle bedragen luiden x € 1.000.

- = nadelig saldo/ + = voordelig saldo; bedragen x € 1.000

Omschrijving	Rekening 2020	Bijgestelde Begroting 2021	Begroting 2022	Meerjarenraming		
				2023	2024	2025
Lasten						
0.0 Bestuur	-		-	-	-	-
0.4 Overhead	8.795	7.125	7.999	8.148	8.298	8.465
0.5 Treasury	356	-	5	5	3	1
0.8 Overige baten en lasten	-43	10	10	10	10	10
09. Vennootschapsbelasting	-		-	-	-	-
0.10 Mutaties reserves	1.810	7.605	4.520	4.586	4.658	4.759
0.11 Resultaat van de rekening van baten en lasten	-		-	-	-	-
1.1 Crisisbeheersing	24.213	41.661	44.814	45.063	45.554	45.984
2.1 Verkeer vervoer	-		-	-	-	-
8.3 Wonen en Bouwen	-		-	-	-	-
Totaal Lasten	35.131	56.401	57.348	57.812	58.523	59.219

Omschrijving	Rekening 2020	Bijgestelde Begroting 2021	Begroting 2022	Meerjarenraming		
				2023	2024	2025
Baten						
0.4 Overhead	45.554		-	-	-	-
09. Vennootschapsbelasting	-		-	-	-	-
0.10 Mutaties reserves	-	8.213	5.661	5.465	5.538	5.493
0.11 Resultaat van de rekening van baten en lasten	-		-	-	-	-
1.1 Crisisbeheersing	832	48.188	51.687	52.363	53.009	53.776
Totaal Baten	46.386	56.401	57.348	57.828	58.547	59.269

5.4 Overzicht van bijdragen gemeente

Totale organisatie	Toelichting	Bedragen	Uitsplitsing naar programma	
			Brandweezorg, Crisisbeheersing en Rampenbestrijding, Ondersteuning	GHOR
Begroting VRZL 2021	Inclusief	43.082.872	43.082.872	
	- Geraamde index 2021			
Rechtstreekse toerekening Burg GHOR	GHOR factureert rechtstreeks aan gemeenten			
Afrekening index 2020	September circulaire 2020, werkelijke index 2020 +/- geraamde index 2020, op basis septembercirculaire 2020	250.141	250.141	
Basis bedrag voor berekening 2020		43.333.013	43.333.013	-
Geraamde index 2022				
- Loonindex - over 2/3 1,3 %	Basis voor berekening index	375.553	375.553	-
- Prijsindex - over 1/3 1.5%	Basis Macro Economische Verkenning septembercirculaire 2020	216.665	216.665	
Piket	Bevolkingszorgpiket OVD-BZ	39.500	39.500	
Crisisbeheersing en Rampenbestrijding				
Bedrag over 2022	Begroting 2022	45.049.432	43.964.731	1.084.701
Opleidingen	Op deze vaste bijdrage wordt geen indexering toegepast	69.100	69.100	
Crisisbeheersing en Rampenbestrijding				
Algeheel totaal begroting 2022		45.118.532	44.033.831	1.084.701

5.5 Overzicht van bijdragen per deelnemende gemeente

In onderstaande tabel is de bijdrage weergegeven conform het ingroeimodel. Dit is de bijdrage die in rekening zal worden gebracht vanuit de Veiligheidsregio Zuid-Limburg. Alle bedragen x €1

Gemeente	Totale bijdrage o.b.v. oude verdeelsleutel	Totale bijdrage nieuwe verdeelsleutel	Verdeling 2022 1/4 oude verdeelsleutel	Verdeling 2022 3/4 nieuwe verdeelsleutel	Bijdrage per gemeente na ingroeimodel 2020	Bijdrage Ghor op basis inwonersaant al 1-1-2020	Bijdrage in opleidingskosten op basis inwonersaant al 1-1-2020	Totale bijdrage gemeenten 2022	Inwoneraantal 1-1-2020
Beek	874.942	1.098.008	218.736	823.506	1.042.242	28.817	1.836	1.072.895	15.865
Beekdaelen	2.055.131	2.325.545	513.783	1.744.159	2.257.942	65.276	4.158	2.327.376	35.938
Brunssum	1.861.467	1.913.220	465.367	1.434.915	1.900.282	50.533	3.219	1.954.034	27.821
Eijsden-Margraten	1.708.997	1.768.378	427.249	1.326.284	1.753.533	46.804	2.982	1.803.319	25.768
Gulpen-Wittem	1.022.752	1.192.854	255.688	894.640	1.150.328	25.740	1.640	1.177.708	14.171
Heerlen	6.308.895	6.589.258	1.577.224	4.941.943	6.519.167	158.180	10.077	6.687.424	87.086
Kerkrade	3.092.699	3.191.941	773.175	2.393.956	3.167.131	83.097	5.294	3.255.522	45.749
Landgraaf	2.374.271	2.295.631	593.568	1.721.723	2.315.291	68.014	4.333	2.387.638	37.445
Maastricht	9.368.884	10.076.740	2.342.221	7.557.555	9.899.776	220.824	14.067	10.134.667	121.575
Meerssen	1.306.544	1.169.741	326.636	877.306	1.203.941	34.198	2.179	1.240.318	18.828
Simpelveld	606.581	719.610	151.645	539.707	691.353	19.172	1.221	711.746	10.555
Sittard-Geleen	9.317.226	7.034.985	2.329.306	5.276.239	7.605.545	167.883	10.694	7.784.122	92.429
Stein	1.422.303	1.486.126	355.576	1.114.594	1.470.170	45.422	2.894	1.518.486	25.007
Vaals	714.910	871.675	178.728	653.756	832.484	18.354	1.169	852.007	10.105
Valkenburg aan de Geul	1.232.156	1.351.558	308.039	1.013.668	1.321.707	29.728	1.894	1.353.329	16.367
Voerendaal	696.973	879.461	174.243	659.596	833.839	22.659	1.443	857.941	12.475
Totaal	43.964.731	43.964.731	10.991.183	32.973.548	43.964.731	1.084.701	69.100	45.118.532	597.184

5.6 Overzicht bijdrage gemeenten 2022 en volgende jaren.

Gemeente	Totaal 2022	Totaal 2023	Totaal 2024	Totaal 2025
Beek	1.128.661	1.145.563	1.162.719	1.182.454
Beekdaelen	2.394.979	2.430.842	2.467.242	2.509.114
Brunssum	1.966.972	1.996.428	2.026.327	2.060.719
Eijsden-Margraten	1.818.164	1.845.392	1.873.028	1.904.819
Gulpen-Wittem	1.220.234	1.238.512	1.257.065	1.278.408
Heerlen	6.757.515	6.858.726	6.961.456	7.079.629
Kerkrade	3.280.332	3.329.458	3.379.320	3.436.679
Landgraaf	2.367.978	2.403.432	2.439.418	2.480.815
Maastricht	10.311.631	10.466.094	10.622.875	10.803.225
Meerssen	1.206.118	1.224.177	1.242.507	1.263.593
Simpelveld	740.003	751.084	762.332	775.271
Sittard-Geleen	7.213.562	7.321.606	7.431.270	7.557.420
Stein	1.534.442	1.557.414	1.580.732	1.607.555
Vaals	891.198	904.549	918.099	933.687
Valkenburg aan de Geul	1.383.180	1.403.899	1.424.930	1.449.121
Voerendaal	903.563	917.095	930.830	946.630
Totaal	45.118.532	45.794.273	46.480.151	47.269.139

5.7 Staat van reserves en voorzieningen

- = nadelig saldo/ + = voordelig saldo; bedragen x € 1.000

Omschrijving	Stand	Mutaties 2022		Stand	Mutaties 2023		Stand	Mutaties 2024		Stand	Mutaties 2025		Stand
	ultimo	+	-	ultimo	+	-	ultimo	+	-	ultimo	+	-	ultimo
	2021			2022			2023			2024			2025
Reserves													
Algemene Reserve	1.617	-	-	1.617	-	-	1.617	-	-	1.617	-	-	1.617
Algemene reserve GHOR	70			70			70			70			70
Overige reserves GHOR	94			94			94			94			94
Ingroereserve kapitaallasten	640	3.195	3.195	640	3.240	3.240	640	3.286	3.286	640	3.333	3.333	640
Egalisatiereserve FLO	4.290	1.360	2.406	3.244	1.380	2.165	2.460	1.401	2.192	1.669	1.426	2.099	996
Reserve sociaal plan	99	-	35	64	-	35	30	-	30	-	-	-	-
Reserve frictiekosten	2.490	-	60	2.430	-	60	2.370	-	60	2.310	-	60	2.250
Reserve doorontwikkeling Veiligheidsbureau	220			220			220			220			220
Totaal reserves	9.520	4.555	5.695	8.379	4.621	5.500	7.500	4.687	5.568	6.619	4.759	5.493	5.886
Voorzieningen													
Onderhoud panden	4.318	825	825	4.318	825	825	4.318	825	825	4.318	825	825	4.318
Personele verplichtingen	300			300			300			300			300
Maastricht Zuid exploitatie	137	5	62	80	3	62	22	1	22	0	0	-1	1
Totaal voorzieningen	4.755	830	887	4.698	828	887	4.640	826	847	4.618	825	824	4.619

5.8 Geldleningen

Bedragen X €1.000

Omschrijving	Oorspronkelijk hoofdsom	Vervaldatum aflossing	Einde looptijd	Restant hoofdsom ultimo			Restant hoofdsom ultimo			Restant hoofdsom ultimo			Restant hoofdsom ultimo				
				2021	Aflossing	Rente	2022	Aflossing	Rente	2023	Aflossing	Rente	2024	Aflossing	Rente	2025	
Bank Nederlandse Gemeenten nr 40.0082517	415	11-03	2034	5	236	13	12	222	14	11	208	15	11	194	15	10	178
Bank Nederlandse Gemeenten nr 91398	1.044	01-10	2040	6,25	783	23	49	761	24	48	736	26	46	711	27	44	684
Bank Nederlandse Gemeenten nr 40106275	1.500	3-8	2026	4,69	1.500	0	70	1.500	0	70	1.500	0	70	1.500	0	70	1.500
Bank Nederlandse Gemeenten nr 40106276	2.000	1-10	2051	4,89	1.787	27	87	1.760	29	86	1.731	30	85	1.701	32	83	1.669
Bank Nederlandse Gemeenten nr 40106277	2.000	3-10	2051	4,99	1.791	27	89	1.764	28	88	1.736	30	87	1.706	31	85	1.675
Bank Nederlandse Gemeenten nr 40106278	2.000	1-10	2032	4,99	1.333	94	66	1.239	99	62	1.140	103	57	1.037	109	52	928
Bank Nederlandse Gemeenten nr 40110848	10.000	28-11	2026	0,58	5.000	1.000	29	4.000	1.000	23	3.000	1.000	17	2.000	1.000	12	1.000
Bank Nederlandse Gemeenten nr 40113445	10.000	2-1	2050	0,63	9.667	333	60	9.333	333	58	9.000	333	56	8.667	333	54	8.333
Bank Nederlandse Gemeenten nr 40113446	6.000	2-1	2031	0,02	5.400	600	1	4.800	600	1	4.200	600	1	3.600	600	1	3.000
Totaal					27.497	2.117	465	25.379	2.127	447	23.252	2.137	430	21.115	2.147	411	18.968

5.9 Recapitulatie structureel en reëel evenwicht begroting 2021-2024

Bedragen x € 1.000.

Recapitulatie begrotingsevenwicht	Begroting 2022			Begroting 2023			Begroting 2024			Begroting 2025		
	Incidenteel	Structureel	Totaal	Incidenteel	Structureel	Totaal	Incidenteel	Structureel	Totaal	Incidenteel	Structureel	Totaal
Lasten												
Programma Rampenbestrijding en Crisisbeheersing		5.593	5.593		5.656	5.656		5.719	5.719		5.792	5.792
Programma Brandweezorg		39.221	39.221		39.410	39.410		39.837	39.837		40.192	40.192
Totaal lasten programma's	-	44.814	44.814	-	45.066	45.066	-	45.556	45.556	-	45.984	45.984
Baten												
Programma Rampenbestrijding en Crisisbeheersing		6.786	6.786		6.786	6.786		6.786	6.786		6.786	6.786
Programma Brandweezorg		-187	-187		-187	-187		-227	-227		-249	-249
Totaal baten programma's	-	6.599	6.599	-	6.599	6.599	-	6.559	6.559	-	6.537	6.537
Saldo van baten en lasten programma's	-	-38.215	-38.215	-	-38.467	-38.467	-	-38.997	-38.997	-	-39.447	-39.447
Lasten diversen												
Algemene dekkingsmiddelen			-			-			-			-
Overhead		8.004	8.004		8.150	8.150		8.299	8.299		8.466	8.466
Vennootschapsbelasting			-			-			-			-
Onvoorzien		10	10		10	10		10	10		10	10
Totale lasten diiverse	-	8.014	8.014	-	8.160	8.160	-	8.309	8.309	-	8.476	8.476
Baten diversen												
Algemene dekkingsmiddelen		45.049	45.049		45.725	45.725		46.411	46.411		47.200	47.200
Overhead			-			-			-			-
Overige inkomsten		39	39		39	39		39	39		39	39
Vennootschapsbelasting			-			-			-			-
Onvoorzien			-			-			-			-
Totale baten diiverse	-	45.088	45.088	-	45.764	45.764	-	46.450	46.450	-	47.239	47.239
Saldo diverse			-			-			-			-
Totaal saldo baten en lasten	-	37.074	37.074	-	37.604	37.604	-	38.141	38.141	-	38.763	38.763
Storting in reserves		4.520	4.520		4.586	4.586		4.658	4.658		4.759	4.759
Onttrekking uit reserves		5.661	5.661		5.465	5.465		5.538	5.538		5.493	5.493
Geraamd resultaat		- 1.141	1.141		- 879	879		- 880	880		- 734	734
Totaal structurele lasten		57.348	57.348		57.812	57.812		58.523	58.523		59.219	59.219
Totaal structurele baten		57.348	57.348		57.828	57.828		58.547	58.547		59.269	59.269
Structurele lasten/structurele baten	-	-	-	-	16	16	-	24	24	-	50	50