

# Samen de juiste dingen goed doen.

Onderwijsachterstanden tegen gaan door beleid op voor- en vroegschoolse educatie  
in de gemeente Valkenburg aan de Geul



In samenwerking met stichting kom Leren, Stichting Innovo, MIK kinderopvang bv,  
Jeugdgezondheidszorg, basisschooldirecteuren en de Gemeente Valkenburg aan de Geul.

Valkenburg, oktober 2019

# Inleiding/aanleiding

---

Eind 2018 werd duidelijk dat het Rijksbudget voor onderwijsachterstanden dusdanig zou worden herverdeeld, dat ook de gemeente Valkenburg aan de Geul vanaf 2019 budget voor deze taak ging ontvangen. Uiteraard vloeien hier ook verplichtingen uit voort. Deze verplichtingen zijn grotendeels geënt op de voor- en vroegschoolse educatie (VVE). Onderwijsachterstanden is natuurlijk meer dan een goede VVE.



Dit beleidsplan is geschreven om de VVE- en de andere verplichtingen vanuit het Rijk te waarborgen, maar zeker in de opstartfase is er ruimte om meer te doen op het brede vlak van onderwijsachterstanden.

In de gemeentelijke begroting is er budget opgenomen voor VVE. Met dit budget is nu enkel de voorschool gerealiseerd zoals dat wettelijk vereist was. De Rijksbijdrage verdubbelt het beschikbare budget, maar hiervoor moeten we ook veel meer gaan doen.

Samen met regionale ambtelijke beleidsmakers is er op onderdelen consensus gevonden in visie en ambities. Elke gemeente heeft andere middelen en andere accenten naar gelang hun populatie en gemeentelijke kenmerken. Volledige regionale afstemming is daarom niet mogelijk en wenselijk. Er is met de lokale partners overeenstemming bereikt en commitment uitgesproken om onderwijsachterstanden samen op te pakken. In dit plan dat nu voorligt, wordt daarom ook gesproken over 'we'. Daarmee wordt bedoeld, iedereen die aan de slag gaat met dit plan en wie meegewerkt heeft aan dit plan; Stichting kom Leren, Stichting INNOVO, MIK kinderopvang bv, Jeugdgezondheidszorg, basisschooldirecteuren en de Gemeente Valkenburg aan de Geul.

Het tegengaan van onderwijsachterstanden begint bij een gelijke start voor elk kind. Daarom wordt ingezet op VVE en daarop legt ook het Rijk de nadruk. Hoe we deze sterke basis willen neerzetten is in dit plan omschreven en binnen kaders geplaatst. Ouders zijn daarbij belangrijk, daarom zetten we expliciet in op de betrokkenheid van ouders in de vorm van een pilot.

Daarnaast is er in de opstartfase ruimte om pilots op te zetten en initiatieven te ondersteunen die na de VVE periode van 2-6 jaar in de latere onderwijs carrière, kinderen met onderwijsachterstanden kunnen helpen.

Dit plan zal eind 2019 aan de gemeenteraad worden voorgelegd, waarna besluitvorming zal plaatsvinden. Na een implementatietijd, is de planning dat er gestart kan worden met ingang van het schooljaar 2020-2021.

In dit beleidsplan wordt eerst de door de partners samengestelde visie beschreven, welke leidt tot een aantal ambities op bladzijde 4. Vanaf bladzijde 5 worden er zes beleidskaders genoemd en uitgewerkt. Elk beleidskader bestaat ook weer uit sub onderwerpen die vallen onder het betreffende kader. Zo is geprobeerd een volledig en integraal plan neer te leggen. Tot slot vindt u op de laatste pagina een korte begrippenlijst.

# Inhoud

---

<b>Visie, ambities en resultaten.....</b>	<b>4</b>
<b>VVE beleidskaders.....</b>	<b>5</b>
1. Definitie, indicering, bereik en toeleiding.....	5
2. Doorgaande lijn .....	8
3. Resultaten en meten/volgen .....	10
4. VVE coördinatie op gemeentelijk niveau .....	11
5. Ouderbetrokkenheid .....	12
6. Financieel kader .....	13
Korte begrippenlijst.....	16

# Visie, ambities en resultaten

---

Samen met betrokken lokale partijen, maar ook in de regio zijn we tot onderstaande visie en ambities gekomen.

## Visie

*Een kwalitatieve goede en veilige beginnende leerplek voor alle kinderen van 2-6 jaar waarbij partners systematisch samenwerken aan een stevig en duurzaam fundament om deze kinderen een gelijke kans te geven op een goede schoolloopbaan.*

## Samengestelde ambities:

- We hanteren samen met de regio een uitgebreide doelgroepdefinitie.
- Voor het monitoren van indiceringen en het bereik, kind ontwikkelingen en resultaatafspraken gaan we regiobreed gebruik maken van een monitor.
- We gaan het bereik monitoren en vergroten. Van alle geïndiceerde doelgroepkinderen volgt eind 2022 tenminste 75% het VVE programma. Om het jaar daarna 80% te halen en te houden.
- De voorschool werkt nauw samen met de vroegschool in integrale en inclusieve kindcentra (IKC). Deze samenwerking wordt vastgelegd in locatieplannen waarin ook de resultaatafspraken vermeld worden.
- Elke voorschool en elke vroegschool zorgt voor een gecertificeerde methode voor onderwijs aan peuters en kleuters.
- Ieder doelgroepkind en ieder zorgkind wordt warm overdragen naar de vroegschool. Daarbij streven we erna de ouders hierbij te betrekken. Elk regulier kind wordt schriftelijk overgedragen. Voor de overdracht tussen voorschool en vroegschool wordt een gemeentelijk overdrachtsformulier gebruikt.
- De Knooppunten waarin de externe zorg voor kinderen wordt geregeld wordt uitgebreid van 4-12 jaar naar 0-12 jaar in elk IKC.
- We gaan nieuwe regels door het college laten vaststellen rondom de kindgebonden subsidie voor peuteropvang en voorschoolse educatie.
- We blijven met elkaar in gesprek, monitoren de voortgang, evalueren en sturen bij op niveau van een IKC, maar ook gemeentelijk en regionaal niveau.
- We gaan een pilot starten rondom ouderbetrokkenheid.
- We gaan pilots of projectplannen ontwikkelen voor inzet tegen onderwijsachterstanden, breder dan de VVE.

## Resultaatafspraken met partners:

De resultaatafspraken met voorschoolse aanbieders en scholen die voorvloeien uit de visie en ambities worden in een apart document, jaarlijks vastgelegd. Het invoeren van een overlegstructuur en een externe controle moet de voortgang van deze activiteiten bewaken. De resultaten en een evaluatie zal middels een jaarverslag per IKC worden ingeleverd. Tezamen met de resultaten van de gemeentelijke coördinatie en de voortgang van op te starten pilots, zal het college en daarna ook de gemeenteraad worden geïnformeerd middels een overkoepelend jaarverslag van dit gemeentelijke beleid.

# VVE beleidskaders

---

## 1. Definitie, indicering, bereik en toeleiding

### *Definitie en indicering*

De Jeugdgezondheidszorg zal een eerste indicatie voor VVE afgeven aan de kinderen tussen de 0-18 maanden. Zij zien 98% van alle kinderen. Informatie om dit te doen, ontvangen zij van de ouders tijdens de bezoeken aan het consultatiebureau. Indiceren gebeurt aan de hand van een definitie welke is opgesteld samen met de kindpartners (JGZ, scholen, peuteropvang instelling en de gemeente).

De wettelijke minimum eis van de doelgroepdefinitie is het schoolgewicht, welke aan de hand van het opleidingsniveau van beide ouders wordt vastgesteld. Wij kiezen ervoor om de doelgroepdefinitie te verruimen.

#### De definitie

- Een doelgroepkind is een kind tussen 2,5-6 jaar oud met een vastgesteld schoolgewicht vanwege het opleidingsniveau van zijn/haar ouders.
- Een doelgroepkind is ook een kind met een door de jeugdarts van de JGZ geconstateerde spraak-taalachterstand op de leeftijd van 18 maanden.
- Een doelgroepkind is ook een kind met een kans op een spraak-taalachterstand door belemmeringen zoals:
  - Nederlands (of dialect) niet als thuistaal
  - Medische redenen van de ouder of het kind
  - Latere observaties door screening

Met een indicatie tot doelgroepkind, heeft dit kind recht op meer uren volledig (gratis) toegang tot de VVE. Zie ook onderstaand kopje aanbod. Een kind kan al voor de geboorte geïndiceerd worden vanwege het opleidingsniveau van de ouders (schoolgewicht). Met het bezoek rond 18 maanden aan de jeugdarts van het consultatiebureau kan er ook geïndiceerd worden als er een spraak-taalachterstand geconstateerd wordt of als er kans bestaat op het ontwikkelen van een spraak- taal achterstand. Ook bij latere bezoeken kan er een indicatie afgegeven worden. Een indicatie wordt altijd afgegeven door de JGZ. Een pedagogisch medewerker op de peuteropvang, leerkracht vroegschool of een logopedist kan tijdens een screening ook een verzoek indienen bij het consultatiebureau voor een (her)indicatie indien zij signalen hebben opgepikt. Het wil dus niet zeggen dat een kind op slechts één moment geïndiceerd kan worden, we blijven gezamenlijk alle kinderen volgen en laten hen alsnog indiceren indien daar signalen toe zijn.

### *Aanbod*

Wij bieden voorschool aan voor zowel doelgroepkinderen als reguliere kinderen. In de gehele gemeente Valkenburg aan de Geul zijn er 80 kindplaatsen in de voorschool die vijf dagen per week beschikbaar zijn met uitzondering van Sibbe alwaar de voorschool 4 dagen open is. Een kindplaats kan door meerder kinderen bezet worden. Kinderen komen immers niet allemaal alle vijf dagen van de week. Alle plekken zijn geschikt voor doelgroepkinderen. Overall wordt namelijk gewerkt met een erkend programma voor VVE met de daarvoor opgeleide pedagogisch medewerkers.

Nu gaan peuters 7 uur naar de voorschool en doelgroepkinderen krijgen gratis nog een extra 3,5 uur per week. Vanaf augustus 2020 moet dit voor doelgroepkinderen minimaal 16 uur gaan worden. Als gemeente hebben wij een aanbodverplichting, maar het is de keuze van ouders om deze volledige 16 uur te gaan afnemen.

Het aanbod voor reguliere kinderen is maximaal 8 uur gesubsidieerde opvang vanaf 2 jaar. Uiteraard mogen ouders meer uren (niet gesubsidieerd) afnemen. Doelgroepkinderen krijgen in de leeftijdscategorie 2-2,5 jaar een gelijk aanbod als de reguliere kinderen. Vanaf 2,5 jaar hebben zij recht op meer uren, namelijk 8 uur per week méér. De reden hiervoor ligt in het feit dat de

bekostiging van deze extra uren vanuit het Rijk start bij 2,5 jaar. We gaan hierin dus het Rijk volgen. Deze extra 8 uur worden volledig gesubsidieerd, dus voor ouders gratis, aangeboden. Waarom we niet alle kinderen hetzelfde verhoogde aanbod doen van 16 uur, ligt in de filosofie dat elk kind anders is. Dit proberen we in het volgende plaatje duidelijk te maken.

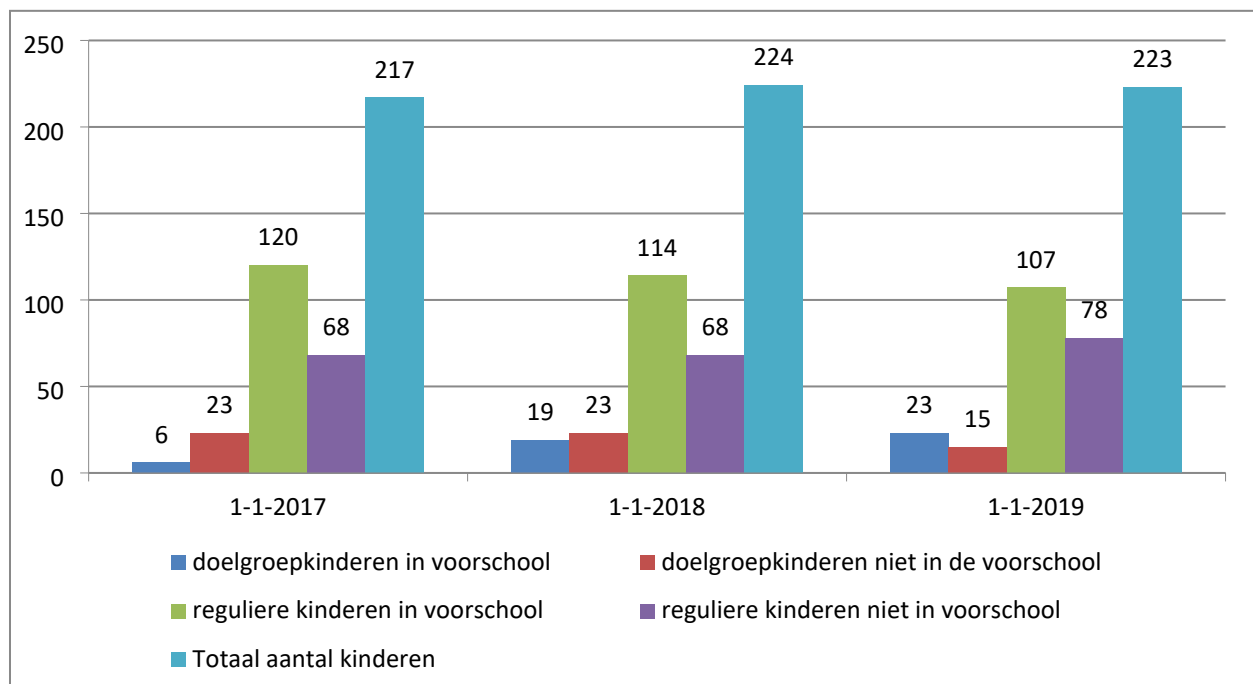


Om gelijke kansen voor kinderen te krijgen, heb je een ongelijk aanbod nodig. Bij een gelijk aanbod, verandert er namelijk niks.

Aanbieders krijgen zelf de kans om de uren in te delen. Hierbij houden zij rekening met de wens van ouders om opvangtijden zoveel mogelijk parallel te laten lopen met schooltijden. Ook houden ze rekening met de praktische invulling van bijvoorbeeld de locatie. Hiervoor moet de huidige “Nadere regels Peuteropvang en Voor - en Vroegschoolse Educatie”, worden aangepast en opnieuw door het college worden vastgesteld.

### Bereik

Hieronder een schema van het aantal kinderen in de leeftijdscategorie 2-4 jaar (op 1 januari van het jaar). Systematisch aangegeven om inzicht te krijgen in het bereik van reguliere- en doelgroepkinderen in de voorschool.



Hieruit valt op te maken dat het totale bereik (blauwe en groene balk) de laatste jaren nagenoeg gelijk is gebleven en rond de 58-59% schommelt.  
Het deelname percentages onder doelgroepkinderen is gestegen van 20% naar 45% tot 60% in 2019. Dit komt waarschijnlijk door de uitgebreidere doelgroepdefinitie en de steeds beter afgestemde toeleiding door het consultatiebureau.  
Het deelname percentage onder de reguliere kinderen is iets gezakt van 64%, naar 63% tot 58% in 2019.

Er zijn momenteel 80 kindplaatsen. Deze zijn allemaal VVE gecertificeerd en gekeurd. Dit houdt in dat er voldoende plekken zijn voor de huidige aantallen doelgroepkinderen.  
Een kindplaats heeft een omvang van 5 dagdelen. Omdat sommige peuters maar 2 of 3 dagdelen komen, kan een kindplaats door meerdere peuters worden bezet. Daarom maakten er in 2019 130 peuters gebruik van de peuteropvang en hebben we met 80 kindplaatsen geen wachtlijsten.

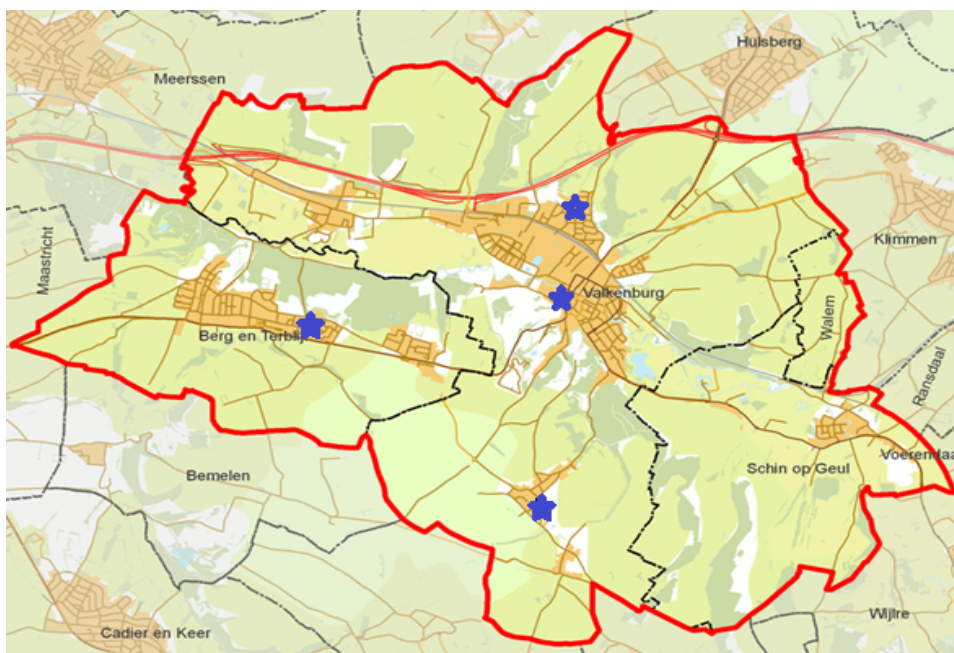
In onze ambities is verwoord dat we het bereik van doelgroepkinderen willen vergroten. Samen met de aangekondigde urenuitbreiding, is het van belang dat we het aantal kindplaatsen goed blijven monitoren.

### Toeleiding

Waar het non bereik (kinderen die niet naar de voorschool komen) in zit, wordt bijgehouden door het consultatiebureau. Er is afgesproken dat er per kwartaal met gemeente, voorschool en consultatiebureau van de Jeugdgezondheidszorg (JGZ) gekeken wordt naar de instroom, uitstroom en de redenen van het non-bereik. Zo kunnen we vervolgens inzetten op het vergroten van het bereik door gerichte acties in de toeleiding.

Daarnaast zal er met extra foldermateriaal in verschillende talen en een infographic filmpje ( in te zetten bij het consultatiebureau) geprobeerd worden meer mensen laagdrempelig te informeren over het doel en noodzaak van de voorschool.

Gemeenten zijn verantwoordelijk voor een goede toegankelijkheid van de voor- en vroegscholen (praktisch, financieel en geografisch) voor alle potentiële doelgroepkinderen.  
Praktisch: aansluiten op de schooltijden van de betreffende school in de betreffende kern. Zeker wanneer er 16 uur voor doelgroepkinderen aangeboden moet worden, blijft dit een aandachtspunt.  
Financieel: nooit meer kosten dan de kinderopvang. Inkomensafhankelijke bijdrage en subsidie.  
Geografisch: binnen een straal van 4 km (6 km over de weg) is er in de gehele gemeente een school met bijbehorende voorschool te vinden.



De blauwe sterren zijn de locaties van de IKC's, zowel voorschool als reguliere basisschool.

## Registratie en monitoring

De jeugdverpleegkundige registreert de VVE-indicatie in de portal van de Jeugdgezondheidszorg (JGZ). De voorschool registreert in dit systeem wanneer een kind een voorschoolse voorziening bezoekt. De portal houdt dus bij hoeveel kinderen in aanmerking komen, zijn verwezen en hoeveel kinderen deelnemen aan VVE. Op deze manier is er inzicht in het non-bereik van doelgroepkinderen. Samen met de Jeugdgezondheidszorg en de voorscholen wordt het non bereik besproken en gerichte acties ondernomen.

Het is hierbij zaak dat deze portal goed wordt ingevuld door de JGZ en door de voorschool. Regionaal is afgesproken deze portal te gebruiken en als eenieder dit goed en zorgvuldig doet, zijn de data correct en kunnen er vergelijkingen getrokken worden met andere gemeenten. Er kan dan eventueel gezamenlijk worden opgetrokken in gelijke uitdagingen.

Via een module in het systeem, hebben de gemeenten inzicht in het aantal kinderen dat een VVE indicatie heeft gekregen, het bereik, het non-bereik van doelgroepkinderen en de doorverwijzingen van kinderen naar andere voorzieningen (bijv. MKD). Dit systeem kan daarom gebruikt worden om het aantal kindplaatsen te blijven monitoren.

We zijn voornemens om deze informatie samen met de te maken resultaatafspraken en de kind ontwikkelingen in een jaarlijkse monitor samen te vatten.

## 2. Doorgaande lijn

Als partners, die allemaal werken met en voor kinderen, hebben wij in de aanloop van dit plan bewust tegen elkaar uitgesproken dat we dit samen moeten doen. En hetgeen we dan gaan doen, moeten we ook goed doen. Samenwerking is daarbij essentieel.

We willen niet dat alle informatie, goede zorg en aanpak in de voorschool verloren gaat op het moment dat het kind naar de vroegschool in de basisschool gaat. Niet alleen het kind, maar ook de voorschool alsook de vroegschool hebben baat bij een nauwe samenwerking, informatie en kennisuitwisseling, goede overdracht en continuïteit hierin.

We willen daarom een doorgaande lijn op meerdere vlakken. Dit gaan we afspreken per locatie. Elke voorschool is vanwege de ligging (in of direct naast de school) gekoppeld aan een vroegschool. Deze koppels worden integraal en inclusief kindcentrum (IKC) genoemd.

Peuteropvang Sibbe is gekoppeld aan Basisschool Heilig Hart in Sibbe. (IKC Sibbe)

Peuteropvang Valkenburg is gekoppeld aan basisschool Valkenburg. (IKC Valkenburg)

Peuteropvang Berg is gekoppeld aan de OBS Berg. (IKC Berg)

Peuteropvang Broekhem is gekoppeld aan OBS Broekhem. (IKC Broekhem)

We willen inzetten op sterke partners en een sterk fundament, maar flexibel genoeg zijn om ook met andere scholen samen te werken en tips en tops te delen.





### *Doorgaande leerlijn en integraal VVE programma*

Een vooraf vastgesteld gemeentelijk overdrachtsformulier (ten minste over taal, rekenen, sociaal-emotionele gesteldheid en de fysieke-motorische prestaties) draagt bij aan het realiseren van de doorgaande leerlijn tussen voor- en voerschool. Hierbij zorgt de voerschool dat dit conform de algemene verordening gegevensbescherming (AVG) gebeurt.

Alle voerscholen maken gebruik van een integraal VVE programma, genaamd 'Speelplezier'. Dit programma is beoordeeld en bewezen deskundig ([www.nji.nl](http://www.nji.nl)) en voldoet hiermee aan artikel 5 van het besluit basisvoorwaarden kwaliteit voerschoolse educatie. Alle pedagogisch medewerkers zijn hiertoe opgeleid. Dit is een vereiste in de subsidieregels, de GGD controleert hierop in haar inspecties. Het is een programma waarmee de ontwikkeling van peuters op de vier ontwikkelingsgebieden (taal, rekenen, motoriek en sociaal-emotioneel) wordt gestimuleerd.

In de voerscholen is er sprake van een diversiteit aan VVE programma's. Alleen basisschool Valkenburg werkt met speelplezier. De twee openbare basisscholen werken met kleuterplein en in Sibbe is Onderbouwd het lopende kleuterprogramma. Kleuterplein staat net als Speelplezier op dezelfde goedgekeurde lijst. Het nieuwe programma Onderbouwd staat nog niet op die lijst (screening tot toelating in december 2019).

De hierboven genoemde ontwikkelingsdoelen dienen we voor de Onderwijsinspectie te monitoren. Een goed kindvolgsysteem moet hiervoor worden ingezet, zodat de ontwikkelingen op deze verschillende terreinen ook goed doorgegeven worden aan de voerschool. De voerschool kan hierop voortborduren in het aanbod richting het kind en de groei in resultaten kan voortdurend gemonitord blijven. Hieruit kan ook het succes van het VVE programma worden afgelezen.

Regionaal kijken we naar de mogelijkheden om samen te monitoren op deze kind ontwikkelingen en die te bundelen in een jaarlijkse monitor samen met de resultaatafspraken en de gegevens over indicering, bereik en toeleiding.

Bijkomend voordeel hierbij is dat er meer data naast elkaar kan worden gelegd om grotere verbanden te zien.

### *Doorgaande ondersteuning en zorg*

In de gemeente werken we met zogenaamde Knooppunten.

Een Knooppunt is een overleg van ouders, (voor)school, JGZ, de lokale toegang en zo nodig andere betrokken kindpartners, waarin kinderen besproken worden die extra zorg en ondersteuning nodig hebben. In dit overleg worden afspraken gemaakt over de in te zetten ondersteuning en de afstemming van in te zetten zorg vanuit (voor)school en jeugdhulp.

Dit Knooppunt willen we graag uitbreiden van 4-12 op de scholen naar 0-12 jaar in de integrale en inclusieve kindcentra (IKC). Hierbij kan elke combinatie van voor- en voerschool per IKC bepalen welke aanpak voor hen werkt. Sleutelementen hierin worden de doorgaande lijn 0-12 jaar, kennisuitwisseling, gebruik maken van elkaars kunde, samenwerking tussen partners en samenwerking met ouders. Elke combinatie voor- en voerschool kan zelf, met in acht neming van deze sleutelementen, deze Knooppunten vormgeven. Een Knooppunt is dus uniek voor een IKC. Hiermee hopen we ook dat er goede uitwisseling is tussen de IKC's over best practises.

### *Doorgaande interne kwaliteitszorg*

Per IKC wordt door de partners zelf in gezamenlijkheid een plan gemaakt over op welke vlakken en op welke wijze zij gaan samenwerken. Hierin worden tenminste de volgende onderdelen opgenomen:

- Warme overdracht van alle doelgroepkinderen en alle zorgkinderen met een gemeentelijk overdrachtsformulier.
- Reguliere kinderen tenminste een schriftelijk overdracht met een gemeentelijk overdrachtsformulier.
- Gebruik maken van een doorgaand kindvolgsysteem voor de registratie van observaties op de genoemde ontwikkelgebieden.

- Opleiding leidsters en leerkrachten
- Gebruik van onderwijsmethodes
- Specifieke resultaatafspraken gekoppeld aan deze IKC (zie ook '3. Resultaten') .
- Frequentie en wijze van overleg over de gemaakte afspraken en evaluatie van de voortgang daarvan.
- Gezamenlijke aanpak/afstemming
  - over de wijze waarop de zorg en begeleiding zijn ingericht
  - over de inzet van elkaars deskundigheid bij zorgvragen (deelname Knooppunt)
  - over beleid met betrekking tot pedagogisch klimaat, educatief handelen en stimuleren ouderbetrokkenheid.

De kwaliteit en voortgang van dit plan bespreken, evalueren, verbeteren en borgen zij door regelmatig hierover te overleggen. Per IKC wordt een aandachtfunctionaris VVE aangewezen die de verantwoordelijkheid neemt voor de afstemming binnen het IKC en die ook de afstemming met de gemeente en de bewaking van de resultaten op zich neemt.

De gemeente zal deze werkwijze financieel faciliteren. De verantwoording van de inzet en de door hunzelf opgelegde doelen en resultaten zullen per jaar in een kort verslag worden teruggekoppeld naar de gemeente. Zie ook verder bij hoofdstuk 3 Resultaten en hoofdstuk 4 Coördinatie.

### 3. Resultaten en meten/volgen

#### *Resultaatafspraken*

De gewenste resultaten moeten voldoende ambitieus zijn om ook daadwerkelijk de achterstanden bij kinderen in te lopen, maar ook realistisch genoeg zodat ze haalbaar zijn. De gemeente maakt afspraken met voor- en vroegscholen. De concrete smart geformuleerde afspraken komen in de jaarlijkse VVE plannen van de betreffende IKC's.

Basiselementen in de resultaatafspraken zullen onder andere zijn:

- De groei en resultaten van de peuters in de voorschool
- De groei en resultaten van de kleuters in de vroegschool
- De overdracht tussen voor- en vroegschool
- De samenwerking op verschillende gebieden in het IKC met speciale aandacht voor ouderbetrokkenheid
- De kwaliteit van de voor- en vroegschool geïnspecteerd door de GGD en de onderwijsinspectie
- Deelname aan constructief overleg en evaluatie van dit beleid
- Het volgen van de kinderen middels een kindvolgsysteem
- Bereik en toeleiding van de gehele populatie tussen de 2-6 jaar.

Uiteraard zijn deze niet uitputtend, maar kunnen aangevuld worden met extra resultaten gebaseerd op de eigen IKC gerelateerde ambities.

De controle op deze resultaatafspraken leggen we deels neer bij een externe partner. Andere onderdelen, zoals deelname aan overleg en bereik en toeleiding zijn makkelijk te turven en bij te houden voor het jaarverslag. Daarvoor hoeft geen externe partner te worden ingehuurd.

#### *Kindvolgsysteem en monitoring*

Voor- en vroegscholen hebben hun eigen kindvolgsystemen waarin ze de ontwikkeling van kinderen volgen. In de voorschool is dat bijvoorbeeld KJK.

Daarnaast zijn er resultaten te benoemen op het bereik en de toeleiding van reguliere en doelgroepkinderen.

Tot slot zijn er uitkomsten betreffende de resultaatafspraken die gemaakt worden met de aanbieders van VVE.

Al deze resultaten willen we graag monitoren en in één rapport (per locatie, per gemeente en in vergelijking met de regio) samen vatten. Op deze manier verkrijgen we input voor de gemeentelijke coördinatie en evaluatie.

## 4. VVE coördinatie op gemeentelijk niveau

### Overlegstructuur

De gemeente is regievoerder voor VVE. We maken beleid met duidelijke ambities en concrete doelen en geven sturing en coördinatie om VVE te realiseren en te borgen. VVE heeft een plek in het integraal huisvestingsplan, krijgt ook een rol in de nieuw te vormen Lokaal Educatieve Agenda (LEA) en het wordt onderwerp van gesprek in het Op Overeenstemming Gericht Overleg (OOGO) met de schoolbesturen. Daarnaast zal er ook op lokaal niveau in een reguliere frequentie overleg zijn over VVE in het directeurenoverleg Valkenburg (DIVA) waar schooldirecteuren en locatiemanagers van de voorscholen bij aanwezig zijn. Er is ook overleg op operationeel niveau per IKC (de gemeente kan hier desgewenst aanschuiven) en met alle IKC's en de gemeente tezamen om de stand van zaken te bespreken, te evalueren en van elkaar te leren. Tot slot is er nog een apart overleg over toeleiding en bereik tussen de voorschool en de JGZ.

OOGO	Directeurenoverleg met gemeente	Bereik en toeleiding	Operationeel overleg per IKC	Gezamenlijk overleg alle IKC's met partners en gemeente
Q2	Februari	Januari	Januari	April
		April	Maart	
	Juni		Mei	
Q4	Oktober	Juli	Juli	Oktober
			September	
	Oktober	November		

### Subsidiebeleid

Er is een kindvolgende subsidie voor VVE. Ouders betalen hierdoor een inkomensafhankelijke bijdrage die vergelijkbaar is met de kinderopvangtoeslag. De extra uren voor de doelgroepkinderen worden gratis.

In de algemene subsidieverordening wordt hiervoor verwezen naar de 'Nadere regels Peuteropvang en Voor- en Vroegschoolse Educatie'. Deze laatste wordt vastgesteld door het college. In de nadere regels is verwoord welke kinderen waar recht op hebben. Ze hebben tot doel het financieel toegankelijk maken van de VVE en regels te stellen waar VVE aan moet voldoen. Er wordt bijvoorbeeld geen subsidie verstrekt als een opvanglocatie niet in het Landelijke register Kinderopvang (LRK) is opgenomen, niet voldoet aan de eisen van het besluit basisvoorwaarden Kwaliteit Voorschoolse Educatie of als een van de leidster niet adequaat is opgeleid.

Het college is bevoegd om de Nadere regels aan te passen. Dit moet ook voor 1 augustus 2020 gebeuren vanwege het verplichte verhoogde aanbod aan doelgroepkinderen.

Andere aanvullende (prestatie)afspraken zoals omschreven in het locatieplan van de betreffende IKC's hangen niet direct samen met deze subsidie. Deze afspraken worden verantwoord via een jaarlijks verslag en ook apart nog gecontroleerd door een externe partner (GGD). Er is een aparte geldstroom voor de inzet en uitvoer van de locatieplannen.

### GGD

De GGD controleert jaarlijks alle voorscholen conform de eisen van de WKO. De GGD toetst op de algemene basiskwaliteit (pedagogiek, veiligheid en gezondheid), maar ook op de kwaliteit van de VVE (tijdsinzet, scholing en programma). Dit samen legt de GGD vast in een inspectierapport, welke naar de gemeente wordt verzonden voor toezicht en eventuele handhaving.

De GGD wordt gevraagd om naast de reguliere wettelijke inspectie ook de voorscholen vanaf 2021 te gaan controleren op de resultaatafspraken per IKC.

Sinds 2008 voert de Inspectie van het Onderwijs het interbestuurlijk toezicht uit op de kwaliteit van de kinderopvang. Doel daarvan is om de prestaties van het eerstelijnstoezicht door gemeenten verder te bevorderen en daarmee de kwaliteit in de kinderopvang op hoog niveau te brengen en/of te houden.

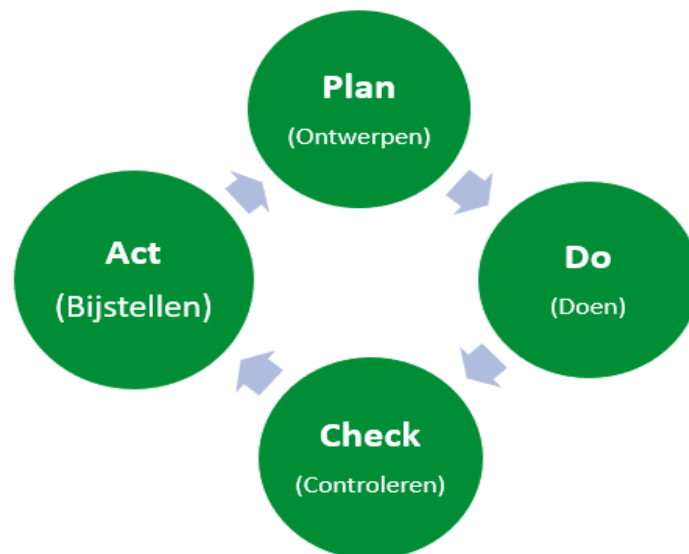
### *Evaluatie en resultaatsturing op gemeentelijk niveau*

Er zal gewerkt worden met een cyclus van plannen maken, uitvoering, evaluatie en opnieuw plannen maken.

Om goed te evalueren gebruiken we de eerder genoemde monitor waar de kind resultaten (vanuit de kindvolgsystemen), de prestatieafspraken en de gegevens bereik en toeleiding in opgenomen zijn. De IKC's maken tevens jaarverslagen die voortkomen uit hun locatieplannen en de GGD inspecteert de voorscholen. Al deze gegevens zijn input voor het evaluatieproces.

Evalueren is niet een jaarlijks proces, maar een continu proces. Door een OOGO, een directeurenoverleg, een gezamenlijk uitvoeringsoverleg en de eigen IKC overleg/voortgangsmomenten proberen we een continu zicht te behouden op het proces. Hierdoor kunnen we indien nodig, tijdig bijsturen.

Dit evaluatieproces zal worden ingezet middels de bekende plan-do-check-act cyclus.



De raadsadviescommissie Sociaal Domein zal jaarlijks bij gesproken worden over de vorderingen, de behaalde resultaten en ingezette interventies.

## 5. Ouderbetrokkenheid

Vanuit de GGD loopt een project 'Kansrijke start' voor ouder met kinderen van minus negen maanden tot 2 jaar. Het zou mooi zijn om ouderparticipatie te laten aansluiten op Kansrijke start. De thuisomgeving is van groot belang voor de ontwikkeling van kinderen. Het gaat er hierbij om wat ouders doen met hun kind. Het betreft stimulerende activiteiten als voorlezen, rijmen met het kind, doe-alsof spel etc. Maar ook is het essentieel op welke manier ouders hun kinderen stimuleren en ondersteunen. Verschillende interventies zijn gericht op het bevorderen van een ondersteunend en stimulerend gezinsklimaat. Een dergelijke methode willen we graag in een pilot gaan uitproberen.



Er komt een VVE aanbod vanaf 2 jaar waarbij we geen onderscheid maken tussen doelgroepkinderen en reguliere kinderen. Al deze kinderen mogen 8 uur naar de voorschool. Vanaf 2,5 kunnen doelgroepkinderen de verplichte 16 urense peuteropvang afnemen.

In de periode van 2 jaar tot 2,5 jaar willen we wel met enkel de doelgroepkinderen in een vroeg stadium een pilot gaan uitproberen, aansluitend op 'Kansrijke start'. Dus naast hun bezoek aan de voorschool ook een bezoek van een deskundige bij de kinderen thuis.

Kinderen worden spelenderwijs gestimuleerd in taal en spraak en ouders kunnen leren op welke manier spelen leuk en leerzaam is en hoe zij hun kinderen op een taalrijke manier kunnen betrekken bij hun dagelijkse bezigheden.

Doelen zijn: taalverbetering van de kinderen en ouders leren en stimuleren op een taalsterke en -uitdagende manier met hun kinderen om te gaan.

Andere side-effecten kunnen zijn: Indien nodig bieden van opvoedkundige ondersteuning/verwijzen naar beschikbare instanties en het signaleren van laaggeletterdheid.

De uitwerking van de pilot wordt vastgesteld door het college.

Behalve de keuze om tenminste één pilot ouderbetrokkenheid al in een vroeg stadium in te zetten, is er ook ruimte voor meer initiatieven op ouderbetrokkenheid.

De integrale en inclusieve kindcentra nemen ouderbetrokkenheid op in hun jaarplannen voor onderwijsachterstanden. Zij worden gestimuleerd hierbij een koppeling te maken met andere externe partners zoals de bibliotheek en Stichting lezen en schrijven.

## 6. Financieel kader

Naast de wettelijke en beleidstechnische gerelateerde kaders, zijn er ook financiële kaders te benoemen. In de gemeentelijke begroting is een structureel bedrag opgenomen voor het realiseren van de voorscholen. Met het budget voor onderwijs achterstanden vanuit het Rijk, is er vanaf 2019 meer geld beschikbaar. Hiermee kan de wettelijke urenuitbreiding in de voorschool gefinancierd worden, kan er een goede doorgaande leerlijn neergezet worden tussen voor- en vroegschool en is er ruimte om enkele pilots te gaan draaien om onderwijsachterstanden ook buiten de VVE voor 2-6 jarigen, aan te pakken. Het door het Rijk verkregen budget is immers voor onderwijsachterstanden in de brede zin van het woord. Daarom dat er in onderstaande begroting ook ruimte is opgenomen om hier op in te spelen.

Het budget moet verantwoord worden conform de SISA verantwoording. Niet uitgegeven budget mag meegenomen worden naar volgende jaren. Dit wetende en gelezen de uitgewerkte beleidskeuzes in voorgaande hoofdstukken, kan een volgend financieel overzicht gegeven worden:

<b>Cijfermatige begroting OAB</b>				
bedragen in <b>blauw</b> zijn nog de geschatte bedragen				
<b>inkomsten</b>	<b>2019</b>	<b>2020</b>	<b>2021</b>	<b>2022</b>
eigen middelen	€ 119.178,00	€ 127.789,00	€ 136.399,00	€ 136.399,00
OAB voorschot	€ 118.641,00	€ 157.859,00	€ 157.900,00	€ 157.900,00
<b>totaal inkomsten per jaar</b>	<b>€ 237.819,00</b>	<b>€ 285.648,00</b>	<b>€ 294.299,00</b>	<b>€ 294.299,00</b>
restant vorig jaar		€ 96.362,47	€ 83.296,55	€ 68.895,55
<b>subtotaal beschikbare middelen</b>	<b>€ 237.819,00</b>	<b>€ 382.010,47</b>	<b>€ 377.595,55</b>	<b>€ 363.194,55</b>
<b>uitgaven per jaar</b>	<b>2019</b>	<b>2020</b>	<b>2021</b>	<b>2022</b>
subsidie voorschot ( <i>geschat</i> )	€ 133.603,45	€ 170.000,00	€ 185.000,00	€ 206.000,00
inzet extra formatieruimte	€ 7.853,08	€ 713,92		
locatieplan IKC Valkenburg		€ 10.000,00	€ 10.000,00	€ 10.000,00
locatieplan IKC Broekhem		€ 10.000,00	€ 10.000,00	€ 10.000,00
locatieplan IKC Berg		€ 10.000,00	€ 10.000,00	€ 10.000,00
locatieplan IKC Sibbe		€ 10.000,00	€ 10.000,00	€ 10.000,00
communicatie ouders		€ 3.000,00	€ 1.000,00	€ 1.000,00
monitoring op alle wettelijke kaders, kindprestaties en eigen prestatie afspraken		€ 10.000,00	€ 8.500,00	€ 8.500,00
externe evaluatie op resultaten			€ 4.200,00	€ 4.200,00
HBO coach op elke VVE groep				€ 28.000,00
<b>structurele uitgaven per jaar</b>	<b>€ 141.456,53</b>	<b>€ 223.713,92</b>	<b>€ 238.700,00</b>	<b>€ 287.700,00</b>
<b>pilots</b>				
pilot ouderbetrokkenheid 2-2,5		€ 30.000,00	€ 25.000,00	€ 20.000,00
inzet onderwijssachterstanden midden- en bovenbouw van het basis onderwijs incl. ouderbetrokkenheid 2,5-12		€ 45.000,00	€ 45.000,00	€ 45.000,00
<b>subtotaal uitgaven per jaar</b>	<b>€ 141.456,53</b>	<b>€ 298.713,92</b>	<b>€ 308.700,00</b>	<b>€ 352.700,00</b>
<b>restant</b>	<b>€ 96.362,47</b>	<b>€ 83.296,55</b>	<b>€ 68.895,55</b>	<b>€ 10.494,55</b>

### *Overige pilots onderwijssachterstanden in het basisonderwijs en voortgezet onderwijs*

Uit het financiële overzicht blijkt dat er in de eerste jaren budget overblijft. Dit komt door latere invoering van de verhoogde uren voor doelgroepkinderen, pas sinds augustus 2020 en de verplichte inzet van de HBO coach vanaf 2022. Terwijl we al budget ontvangen vanaf 2019. Vanaf 2022 zullen de structurele uitgaven jaarlijks nagenoeg gelijk zijn aan de geplande inkomsten. Dat betekent dat het restant in 2019 tot en met 2021 kan worden ingezet voor onderwijssachterstanden in bredere zin, buiten de VVE.

Hierbij dient te worden opgemerkt dat het gaat om een tijdelijk overschot aan budget. De pilots of projectplannen die opgezet worden, dienen daarom te werken volgens het principe train de trainer, zodat structurele kosten niet op de begroting gaan drukken.

In overleg met scholen willen we kijken of we ook pilots kunnen inzetten in de midden- en bovenbouw van de basisschool. Kinderen moeten op minimaal taalniveau 1F uitstromen in groep 8 van de basisschool. Graag zouden we willen onderzoeken of alle kinderen met minimaal dit niveau uitstromen en zo niet, hoe we dat wel kunnen bereiken.

De overheid heeft een niveau van leesvaardigheid vastgesteld dat geldt als het minimum om volwaardig in de Nederlandse maatschappij te kunnen functioneren. Dat niveau wordt aangeduid met 2F. Volwassenen die dit niet halen, gelden als 'laaggeletterd'. Bij jongeren tot 18 jaar spreken we niet van laaggeletterd, maar van een 'taalachterstand'. Zij zijn namelijk nog bezig met het verwerven van lees- en schrijfvaardigheden.

Uit cijfers van het CvTE (College voor Toetsing en Examens, 2015) blijkt dat op het VMBO zo'n 13 procent van de leerlingen (theoretische en gemengde leerweg) tot 18 procent (VMBO kaderberoepsgerichte leerweg) niveau 2F (nog) niet behaalt. Leerlingen met een taalachterstand hebben wel een grote kans om later laaggeletterd te worden.<sup>1</sup>

Nu preventief inzetten op taalachterstanden, leidt tot minder curatief handelen op laaggeletterdheid.

Daarnaast is ouderbetrokkenheid erg belangrijk. Ouders moeten doordrongen worden van hun bijdrage in het educatieve partnerschap met school en het kind. Een talrijke opvoedomgeving en kinderen ondersteunen, stimuleren en motiveren tijdens hun schoolloopbaan draagt bij aan het zelfvertrouwen en de prestaties. Pilots op dit onderwerp zijn erg welkom. Daarom zal binnen de IKC's hier aandacht aan gevraagd worden.

Een pilot of projectplan zal door het college eerst moeten worden vastgesteld.

---

<sup>1</sup> <https://www.lezenenschrijven.nl/uploads/editor/ONLINE-Lees-Een-oproep-tot-een-leesoffensief.pdf>

## Korte begrippenlijst

**College:** Het college van burgemeester en wethouders

**VVE:** Voor en vroegschoolse educatie (VVE). Het doel is om peuters met een mogelijke (taal)achterstand ‘doelgroepkinderen’ genoemd, beter voor te bereiden op de basisschool en er voor te zorgen dat kleuters zonder achterstand naar groep 3 kunnen. Hiervoor worden speciale leer- en onderwijsmethododes gebruikt.

**Voorschool:** Voorschoolse educatie is de periode vlak voorafgaand aan school. Peuteropvang (vroegere peuterspeelzalen) en kinderdagverblijven voor 2-4 jarigen met een taalstimulerend VVE leerprogramma.

**Vroegschool:** De groepen 1 en 2 van de basisschool. De vroegste jaren op de basisschool.

**JGZ:** Jeugdgezondheidszorg (JGZ) 0-4 oftewel consultatiebureau (jeugdarts, jeugdverpleegkundige en de beleidsmakers in de backoffice).

**Doelgroepkind:** Een kind dat wordt geïndiceerd wordt voor VVE door de JGZ omdat er sprake is van een (kans op een) spraak-taalachterstand. De indicaties hiervoor worden op blz 5 beschreven.

**Regulier kind:** Een kind zonder VVE indicatie.

**IKC:** Integraal en Inclusief kindcentrum.

**Ouderbetrokkenheid:** De betrokkenheid van ouders bij de ontwikkeling van hun kind. Niet te verwarren met ouderparticipatie, waarbij ouders zich als vrijwilliger inzetten op bv de basisschool.

**Kindvolgsysteem:** Een systeem waarin de prestaties van een kind afzonderlijk en een groep als geheel worden bijgehouden om de effecten van de VVE te meten. Vier onderdelen zijn daarbij verplicht: taal, rekenen, motoriek en sociaal-emotioneel.

**Monitor:** gemeentelijke monitor waarin alle informatie samenkomt welke door de inspectie vereist wordt en gebruikt kan worden voor het evaluatieproces. (bereik en toeleiding, kind ontwikkelingen en prestatieafspraken)

**Portal:** Het systeem van de JGZ waarin wordt de indicaties worden bijgehouden, als ook de plaatsingen. Dit wordt gekoppeld aan de gemeentelijke monitor om zo de juiste gegevens te verkrijgen.

**GGD:** Gemeentelijke GezondheidsDienst. Zij voeren de inspecties op basis van de Wet Kinderopvang (WKO) uit in de voorschool.

**WKO:** Wet Kinderopvang, met daarin de basiskwaliteiten waaraan een voorschool moet voldoen.

**OOGO:** Op Overeenstemming Gericht Overleg. Overleg tussen gemeenten en onderwijsbesturen.

**Knooppunt:** Overleg van ouders, (voor)school, JGZ en de lokale toegang, waarin kinderen besproken worden die extra zorg en ondersteuning nodig hebben. In dit overleg worden afspraken gemaakt over de in te zetten ondersteuning en de afstemming van in te zetten zorg vanuit (voor)school en jeugdhulp.

**Het Rijk:** De Rijksoverheid, specifiek het ministerie van Onderwijs, Cultuur en Wetenschap (OCW).

**IvhO:** Inspectie van het onderwijs. Het orgaan (onder het ministerie van OCW) dat toezicht houdt op het Nederlandse onderwijs om beter onderwijs te krijgen en te behouden.

**SISA verantwoording:** Gemeenten en provincies moeten elk jaar aan het Rijk melden of en hoe ze het geld hebben besteed. Dit doen zij via de methodiek SiSa (Single information, Single audit).