

# Op weg naar de Omgevingswet

Een stappenplan voor de gemeente

Waalre, februari 2018

### **Inleiding: wat de Omgevingswet van ons vraagt**

Met dit stappenplan Omgevingswet leggen we vast wat de organisatie in 2018 moet gaan doen om te kunnen starten met de opgave Omgevingswet. Het biedt een handvat voor de organisatie om het proces van invoeren goed te kunnen vormgeven en volgen. De activiteiten uit dit programmaplan richten zich in eerste instantie op 2018, met een doorkijk naar de jaren erna. Gelet op de onzekerheden in de invoering van de Omgevingswet zelf, de aankomende verkiezingen, als de keuze om een proces met veel stakeholders vorm te geven is het van belang om ruimte te laten voor nieuwe inzichten. Dit programma is een uitwerking van het Koersdocument dat door het College tevens vaststelt op 6 februari 2018, waarin 'De Kracht van Waalre' een belangrijke basis is geweest voor de richting die is vastgelegd.

De Omgevingswet vergroot de bestuurlijke afwegingsruimte op lokaal niveau. De komende bestuursperiode moeten raad en College kiezen op welke onderwerpen ze hier gebruik van willen maken. Ook moet de organisatie zich aanpassen op een nieuwe werkwijze met nieuwe instrumenten als de Omgevingsvisie en het Omgevingsplan.

Het plan geeft een overzicht van acties die de organisatie moet nemen om het nieuwe bestuur in stelling te brengen (stap 1), nieuwe instrumenten te ontwikkelen (hoofdstuk 2), de organisatie door te ontwikkelen (stap 3) allianties aan te gaan met partners (hoofdstuk 4) en welke projectorganisatie hiervoor nodig is (hoofdstuk 5). De acties met planning zijn op hoofdlijnen samengevat in een tijdspad (hoofdstuk 6).

## Stappenplan:

### 1. Een nieuwe rol van de gemeente is een nieuwe rol voor bestuur

#### 1.1 Op weg naar het nieuwe bestuur

Alle ambities dat het nieuwe bestuur heeft met betrekking tot de fysieke leefomgeving zijn gerelateerd aan de Omgevingswet. Al tijdens de coalitieonderhandeling kan besproken worden op welke onderwerpen het bestuur bestuurlijke afwegingsruimte wenst, welke thema's van belang zijn voor de Omgevingsvisie en hoe ze om wil gaan met regelgeving en vergunningen. Op basis van het opgestelde overdrachtsdocument wordt de ambitie uit het Koersdocument bestendig of aangepast.

#### *Actie 1: Herijken ambities nieuw bestuur*

Tijdens de coalitieonderhandelingen en/of zodra het nieuwe bestuur is geïnstalleerd zal (in de werkvorm die hen past) worden getoetst of zij de ambities in het Koersdocument nog steeds omarmen. Zodra helder is of zij zich herkennen in dit document kan het proces verder worden uitgewerkt. Het helder vastleggen van de ambities (al of niet door vaststelling van het Koersdocument) bepaalt welke stappen doorlopen moeten gaan worden.

#### *Actie 2: Kaders voor implementatie vaststellen*

Het nieuwe college stelt aan de raad voor op welke integrale thema's de gemeente Waalre een visie wil bepalen en waar de gemeente geen of een beperkte rol voor zichzelf ziet. Ook doet het college een voorstel in

gebieden waarop ze het Omgevingsplan wil inrichten. Dit is de basis om het Omgevingsvisietraject in te gaan.

#### 1.2 Informeren Raad

Kort na installatie van de nieuwe raad informeren we raadsleden over de beweging die de gemeente Waalre maakt met de Omgevingswet aan de hand van het aangepaste Koersdocument en discussiëren we met hen welke rol zij willen spelen onder de Omgevingswet.

#### *Actie 1: Introductieprogramma nieuwe raad*

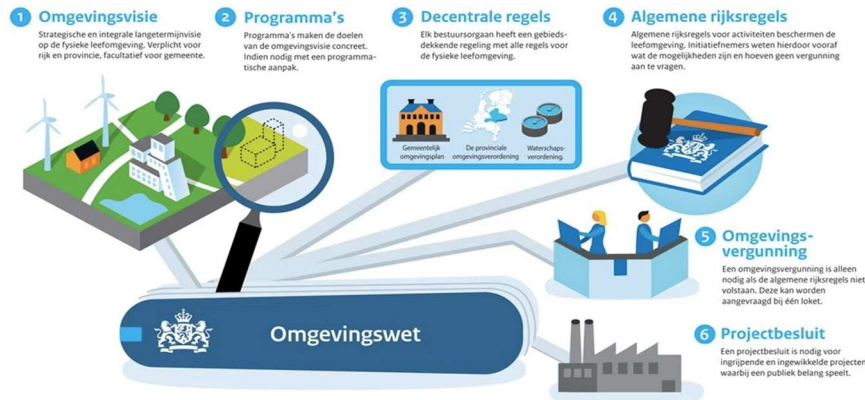
In overleg met de griffier geven we een introductieprogramma Omgevingswet vorm. We starten met informatiesessies voor de nieuwe raad. Wat betekent de Omgevingswet, welke stappen moeten ondernomen worden in deze bestuursperiode? Welke rol van de raad is gewenst? Wat vraagt dit van hen en wat hebben zij daarvoor nodig? Met de raad wordt besproken welke bijdrage zij willen en kunnen leveren om de gewenste bestuurlijke vernieuwing gerealiseerd te krijgen. De bestuurlijke vernieuwing zal doorlopend aandacht krijgen in het proces en vraagt nauwe verbinding met de raad.

Volgend op het introductieprogramma wordt de raad in positie gebracht om hun kaderstellende rol te kunnen pakken, door bijvoorbeeld een raadswerkgroep, adviesgroep of een trainingsprogramma. In een verdiepend programma maakt de raad afspraken hoe zij kaders kunnen gaan stellen en op welke onderwerpen.

#### *Resultaat*

- Geïnformeerde raad en college
- Raad in stelling voor kaderstellende rol

## 2. Nieuwe instrumenten



Inzet: de instrumenten van de Omgevingswet

### 2.1 Omgevingsvisie

Waren structuurvisies nog vaak een beleefde aaneenschakeling van alle losse beleidsvelden, voor de Omgevingsvisie sturen we aan op het maken van integrale keuzes. Wat is echt belangrijk vanuit de leefomgeving om vast te leggen en waar kunnen keuzes elkaar versterken? Met trends en thema's als duurzaamheid en gezondheid kijken we met een integrale blik naar de ruimtelijke ontwikkeling.

#### Actie 1: Voorbereiden proces Omgevingsvisie (projectstructuur en planning)

De ambitie uit het Koersdocument is om een Omgevingsvisie te ontwikkelen om de nieuwe manier van werken volgens "de Kracht van Waalre" aan te jagen. Dit betekent een grote rol voor participanten. We geven het traject van de Omgevingsvisie vorm met inzet van eigen medewerkers. Hun betrokkenheid vergroot de interne veranderkracht.

Het vaststellen van deze visie gebeurt door de nieuwe raad en zal tevens worden belicht vanuit de Omgevingswet en Omgevingsvisietraject.

Het Omgevingsvisietraject kan na de zomer van 2018 van start en duurt zo'n 1,5 jaar tot vaststelling.

In een sessie met het nieuwe bestuur wordt deze ambitie getoetst en wordt afgesproken:

- Welke thema's, binnen welke gebieden, centraal moeten staan in de Omgevingsvisie.
- Inrichting voor participatie- en communicatie in het Omgevingsvisietraject. Welke externe stakeholders willen we betrekken en welke rol spelen zij in het visietraject?
- Welke processtappen noodzakelijk zijn in het visietraject
- Koppeling Woonvisie
- Rol raad en college in de processtappen
- Vaststelling van de Omgevingsvisie

#### Actie 2: Ontwikkelen van een Woonvisie Waalre

Vooruitlopend op het traject van de Omgevingsvisie wordt in 2018 de Woonvisie Waalre ontwikkeld. Samen met inwoners, ondernemers en instellingen in Waalre worden de ambities voor Waalre als woongemeente vastgesteld. Het digitaal Inwonerspanel gaat hierin een belangrijke rol spelen. De Woonvisie vormt daarmee één belangrijke bouwsteen voor de Omgevingsvisie in Waalre.

## 2.2 Voorbereiding Omgevingsplan door inventariseren huidig gebruik regelgeving



*Inzet: onder de Omgevingswet werken we aan inzichtelijker regels voor onze inwoners en ondernemers*

Het Rijk legt de regels die zij schrapt vast in een "bruidsschat". Gemeenten moeten bepalen of zij die regels lokaal willen stellen of niet. De gemeente Waalre heeft zelf ook tal van beleid, regels en verordeningen.

*Actie 1: Overzicht van alle actuele beleidsplannen, regelgeving en verordeningen*

De Omgevingswet vraagt (digitale) inzichtelijkheid in welk beleid en regelgeving (in bestemmingsplannen en verordeningen) van toepassing zijn op welk gebied. Het Koersdocument stelt de ambitie dat discussie over ruimtelijke afwegingen meer op inhoudelijke argumenten gevoerd

kunnen voeren dan op juridische interpretatie van de regels. Een vereenvoudigingsslag in bestaand beleid en regelgeving is daarmee een voorwaarde. We brengen in kaart:

- Welke regels de gemeente Waalre heeft
- Welke regels de gemeente nu actief gebruikt en handhaaft
- Welke regels eventueel geschrapt kunnen worden volgens de ambitie in het Koersdocument

*Actie 2: Debat met gemeenteraad*

De analyse wordt ambtelijk voorbereid aan de hand van het Koersdocument, waarna het bediscussieerd wordt in gemeenteraad.

*Actie 3: interactieve werksessies met bewoners*

Na discussie in de raad bespreken we de geplande omgang met regels met inwoners in interactieve werksessies. Dit kan gecombineerd worden met het participatietraject van de Omgevingsvisie.

*Actie 4: Afspraken over stoppen actualiseren bestemmingsplannen*

We maken afspraken te stoppen met actualiseren van bestemmingsplannen. We spreken af wat te doen met nieuw beleid, bestemmingsplannen of verordeningen dat wordt opgesteld in de periode dat de gemeenteraad zich nog niet heeft uitgesproken over een nieuwe Omgevingsvisie.

*Resultaat*

- Kaders van het nieuwe bestuur voor ontwikkeling instrumenten
- Omgevingsvisie als lokaal afwegingskader voor ruimtelijk beleid
- Visie en regelgeving klaar voor ontwikkeling Omgevingsplan

### 3. Organisatieontwikkeling naar Kracht van Waalre



*Inzet: als de manier van werken niet verandert lopen de radars vast en zijn de verbeterdoelen van de wet niet te halen*

#### 3.1 Door-ontwikkeling organisatie

Samen met MT en medewerkers wordt bezien wat de teams en medewerkers nodig hebben om te voldoen aan de nieuwe eisen die de omgevingswet en de bestuurlijke ambities aan hen stellen. Waar het organisatie-ontwikkelprogramma voorziet in deze ontwikkeling zal vanuit het traject Omgevingswet geen extra inzet worden gepleegd.

Uiteraard blijft 'de winkel gedurende de verbouwing open'. Dat kan betekenen dat extra capaciteit nodig is. Uitgangspunt voor de ontwikkelopgave is dat eigen medewerkers deelnemen in het traject van

invoering van de Omgevingswet om te kunnen meedenken en hun kennis en kunde van Waalre te kunnen inbrengen. Voor regulier werk kan worden bezien of tijdelijke inhuur wordt gepleegd.

Daarbij liggen er in het huidige werk ook kansen om te werken in de geest van de Omgevingswet. Het is goed om telkens te bezien of het mogelijk is om meer ruimte aan inwoners te geven. Vooralsnog binnen de kaders die er liggen, maar met een goed doorgronde risicoanalyse zou het mogelijk ook net buiten die kaders kunnen liggen.

Het levend houden van de Omgevingswetopgave en het organiseren van lerend vermogen is van iedereen in de ambtelijke organisatie. Bij het schrijven van besluitvormende stukken is het goed om te benoemen op welke wijze meer ruimte is gegeven aan initiatiefnemers of inwoners. Voor managementteam en bestuurders ligt er de uitdaging om hier kritisch op te zijn en te blijven. Alleen dan lukt het om langzaam toe te groeien naar het gewenste einddoel.

#### Actie 1: Opleidingsprogramma medewerkers

Daar waar blijkt dat aanvulling op de organisatieontwikkeling nodig is, zal training en opleiding in gang worden gezet. Zodra de nieuwe instrumenten gereed zijn moeten de medewerkers in staat zijn te werken onder de Omgevingswet. Naast digitale vaardigheden zijn zij in staat om, met een beperkte set regels, afwegingen te maken die zij kort en snel (8 weken) voorbereiden met een netwerk aan collega's. Belangrijke competenties zijn netwerkgericht en integraal werken, snel en flexibel, van buiten naar binnen en data-gedreven.

Om te zorgen dat de medewerkers zich blijvend ontwikkelen maken we een opleidingsplan dat uitgaat van groei en ontwikkeling en bieden we hen ruimte om voor hun eigen vakgebied de (ontwikkelingen van) de

Omgevingswet te volgen, en bezoeken of organiseren ook algemene kennisbijeenkomsten. Vanuit inhoudelijke vraagstukken, gerelateerd aan de invoering van de Omgevingswet, kunnen vaardigheden als het maken van een krachtenveldanalyse, onderhandelen of netwerken worden ontwikkeld. Met informatiebijeenkomsten, pilots en nieuwe werkvormen leren we werkenderwijs hoe we, na invoering van de Omgevingswet, kunnen handelen.

#### *Actie 2: Experimenten*

Medewerkers krijgen ruimte te experimenteren met de nieuwe manier van werken om in de praktijk te testen welke veranderingen in proces en competenties hiervoor nodig zijn. Door experimenten en pilots te starten kan werkenderwijs geleerd worden hoe te werken met de Omgevingswet.

### **3.2 Informatievoorziening (D.S.O.) en dienstverlening**

Voor het ondersteunen van de veranderopgaven en het bereiken van de doelen van de Omgevingswet is digitalisering een belangrijk instrument. Het doel van het Digitaal Stelsel Omgevingswet is eenzelfde informatiepositie voor overheden, ketenpartners en inwoners.

Het Digitaal Stelsel Omgevingswet ondersteunt gebruikers bij de uitvoering van processen voor planvorming, vergunningverlening, toezicht en handhaving via kwalitatief goede informatie op het gebied van de fysieke leefomgeving. Het moet integraal inzicht en overzicht voor de gebruikers opleveren en maakt het mogelijk dat (besluitvormings-)processen sneller en voorspelbaarder verlopen.

De gemeente wordt gevraagd zich aan te sluiten bij het Digitaal Stelsel. De Rijksoverheid levert een globale architectuur, die naar verwachting ongeveer medio 2020 gereed zal zijn.

Het Digitaal Stelsel Omgevingswet maakt gebruik van de bestaande bouwstenen van de generieke digitale infrastructuur (GDI), zoals DigiD, e-Herkenning, basisregistraties, lopende zaken en berichtenboxen en andere e-Overheid bouwstenen. Zaakgericht werken is een voorwaarde om op de juiste manier aan te sluiten op het Digitaal Stelsel Omgevingswet. Zo nodig worden bestaande voorzieningen aangepast om de gewenste functionaliteit te kunnen leveren. Als bestaande voorzieningen de gewenste functionaliteit niet kunnen leveren, wordt iets nieuws ontwikkeld, bij voorkeur op basis van bestaande software. Door deze aanpak leveren betrekkelijk veel, tot-nu-toe losse, bestaande voorzieningen een bijdrage aan het digitaal stelsel.

#### *Actie 1: Voorbereiden aansluiting op DSO*

- Monitoren ontwikkelingen Rijk: welke eisen worden gesteld aan de techniek? welke architectuur wordt aangeleverd, welke stappen moeten gemeenten zelf zetten?
- Afspraken met regiogemeenten en ketenpartners wat samen te ontwikkelen en wat apart
- Geo-coderen bestaand (opgeschoond) beleid en regelgeving: locatie toevoegen aan beleid, regels en verordeningen
- Inventariseren lopende gerelateerde applicaties
- Verkennen in hoeverre zaakgericht werken in Waalre gereed is voor aanhaken bij DSO?
- Bijtjds organiseren van digi-koppeling met de Enterprise Service Bus (ESB)
- Doorlichten gegevensbeheer: wat is de veiligheid en betrouwbaarheid van de informatie die de gemeente verspreidt? Welke eisen stelt dit aan het team dat deze eisen moet garanderen?
- Welke eisen stelt het digitaal werken aan de organisatie? Wat is hiervoor nodig?



## Actie 2: Visie vormen informatievoorziening en dienstverlening

Aansluiten op het DSO is een middel voor betere dienstverlening. Als we met onze inwoners willen samenwerken, is het beschikbaar hebben van de benodigde (lokale) informatie niet iets wat we kunnen verwachten vanuit het Rijk, maar wat we willen vanuit onze dienstverlening. Daarom zullen we, uiteraard rekening houdend met de eisen die het Rijk aan ons stelt, nadenken over de ambities die wij voor informatievoorziening en dienstverlening hebben. Wij kunnen ons voorstellen dat een extern adviseur ons begeleidt bij het helder formuleren van *onze* opgave hierin.

We vormen een visie op de informatievoorziening die aansluit bij onze visie op dienstverlening. Welke informatie hebben we als gemeente? Welke informatie willen we verzamelen en monitoren? Welke informatie willen we digitaal ontsloten hebben voor onze dienstverlening aan inwoners en ondernemers? We maken een analyse van de huidige situatie en benoemen wat we zelf doen en wat samen met partners. Hiermee verrichten we belangrijk voorwerk voor de digitaliseringsopgave.

Om helder te krijgen welke informatiebehoefte onze ambtenaren wensen, organiseren we een workshop.

### 3.3 Oefenen met de Omgevingsvergunning nieuwe stijl

Hoewel er op korte termijn nog geen duidelijkheid is over de omvang die het college in een vergunning kan en mag afwegen in 2021 is het helder dat er meer bestuurlijke afwegingsruimte voor het college komt. In 8 weken een complexe vergunning afwegen vraagt veel van medewerkers en college.

## Actie 1: Casusbespreking in college

Aan de hand van casussen bespreekt en oefent college wat nodig is voor

een snelle bestuurlijke afweging.

## Resultaten:

- Ontwikkeling van nieuwe werkwijze en competenties met eigen medewerkers
- Wensen t.a.v. de informatievoorziening
- Inzicht in organisatorische aspecten van deze opgave (ook i.r.t. onze ketenpartners)
- Meer inzicht in benodigde budgetten

## 4. Samenwerken met onze Partners



*Inzet: Waalre ontwikkelt zich naar een netwerkgemeente*

### 4.1 Samenwerken met regiogemeenten

Al langere tijd werken we in Waalre toe naar het vormen van een



netwerkgemeente. Ook voor deze opgave geldt dat wij op zoek gaan naar partners. Daarbij gaat het enerzijds om strategische partners, gericht op de lange termijn opgaven maar ook om partners op het gebied van uitvoering.

#### *Actie 1: Keuzes voor samenwerking in de regio*

Het onderzoeken van samenwerking met Best en Veldhoven op het gebied van de informatievoorziening heeft onze voorkeur. Voor de meer strategisch positionering van Waalre willen we de samenwerking in het Stedelijk gebied verder verkennen.

#### *Actie 2: Inzicht in activiteiten regiogemeenten*

We werken op vele gebieden al samen met de gemeenten in het netwerk van het Stedelijk Gebied. Deze samenwerking zetten we voort. Met het Koersdocument in de hand maken we ambtelijk een ronde langs buurgemeenten om te bespreken welke doelen Waalre heeft en hoe we dit in verbinding kunnen brengen met doelen van de buurgemeenten. We bespreken op welke thema's samenwerking van belang is en voor welke thema's individuele aanpak opportuun blijft. Daarbij zullen we zelf moeten afwegen waar het voor onze positie van belang is om samen te werken (of juist niet).

### **4.2 Samenwerken met ketenpartners**

Samenwerking met ketenpartners is noodzakelijk op een aantal beleidsvelden (geluid, geur, trillingen, externe veiligheid, gezondheid, etc.) die op de lokale bestuurstafel komen te liggen. Het tijdig investeren in deze netwerken draagt er aan bij om in de toekomst snel afwegingen te kunnen maken over meer complexe vergunningen.

#### *Actie 1: Samenwerkingsafspraken maken met ketenpartners*

Investeren in de relatie, netwerken en strategische tafels waarop de ketenpartners opereren. Met het Koersdocument in de hand maken we een ronde langs ketenpartners om samenwerking te bespreken. Daarbij

bespreken we wat er nodig is en geregeld moet zijn voor de gedecentraliseerde taken (geur, bodem, externe veiligheid, trillingen, lucht en licht). We maken samenwerkingsafspraken met:

- Provincie Noord-Brabant
- ODZOB
- Waterschap
- GGD
- VRBZO

#### *Resultaten:*

- Strategische samenwerking in de regio
- Samenwerkingsafspraken met ketenpartners

## **5. Organisatie van de implementatie**

### **5.1 Inrichten projectstructuur**

In de nieuwe bestuursperiode pakken we de implementatie projectmatig op. We richten een projectstructuur Omgevingswet in met een:

- Stuurgroep ten behoeve van bestuurlijke voorbereiding (vertegenwoordiging uit college en MT)
- Programmamanager
- Projecten/ deelprogramma – verantwoordelijkheid bij projectleiders, bv.
  - Omgevingsvisie
  - Voorbereiding Omgevingsplan/ opschonen bestaand beleid/ regelgeving
  - DSO (gekoppeld aan Informatievoorziening/ Dienstverlening)
  - Organisatie
  - Regiosamenwerking

Lessen uit de decentralisaties in het sociaal domein worden door de projectgroep actief opgehaald bij de afdeling Sociale Ontwikkeling. Dit om de integrale blik en de lessen van implementatie 3D's toe te passen.

#### *Actie 1: Projectteam en Stuurgroep aanstellen.*

We werken de deelprojecten in 2018 verder uit. We stellen projectleiders aan die deze deelprojecten aanjagen. De projectleiders samen vormen het programmateam dat integraal verantwoordelijk is voor de implementatie van de Omgevingswet. Voor de bestuurlijke vernieuwingsopgave nodigen we de griffier periodiek uit om met de Stuurgroep mee te denken.

#### *Actie 2: Voldoende budget voor implementatie*

Hoewel er reeds een flink budget is geraamd voor de invoering van de Omgevingswet, spelen er nog een aanzienlijk aantal onzekerheden. Naast de huidige onzekerheden rondom de eisen van het Digitale Stelsel Omgevingswet, is het van belang te beseffen dat een uitvoerig proces, met betrokkenheid van vele partners mogelijk niet altijd de uitkomst heeft die we verwachten. Bij elk moment in de P&C-cyclus geven we aan welke verwachtingen er zijn over het benodigde budget en hoe dat zich verhoudt met het beschikbare budget.

## **5.2 Communicatieplan**

Een kritische succesfactor van beoogde veranderingen met de Omgevingswet is de houding en gedrag van ambtelijke organisatie, bestuur en samenleving. Meer van buiten naar binnen werken is niet alleen doel van de Omgevingswet, maar ook een ambitie geformuleerd in de Kracht van Waalre. Na vaststelling van de mijlpalen maken we een communicatieplan dat uitgangspunten benoemt voor interne en externe communicatie.

#### *Actie 1: Communicatieplan*

Communicatieplan dat inzicht biedt in wie de belangrijke interne en externe doelgroepen zijn en wanneer en hoe we ze betrekken in het implementatietraject. Bij de doelgroepen zelf peilen we hoe ze betrokken willen zijn. Het communicatieplan geeft weer welke partijen op welke momenten geïnformeerd moeten worden. We stellen een communicatieplan op volgens de factor C-methode. De factor C-methodiek is van buiten naar binnen gericht. Het start met een krachtenveldanalyse: wie zijn mijn partners en welke kernboodschap wil ik aan ze overbrengen? Welke positie willen de doelgroepen hebben op de participatieladder? Per doelgroep bepalen we de belangrijke uitgangspunten, momenten van communicatie en geschikte communicatiemiddelen. Inwoners en ondernemers zullen met name in het Omgevingsvisietraject worden betrokken. In het plan van aanpak Omgevingsvisietraject werken we gedetailleerder uit hoe.

#### *Actie 2: Vaststellen en uitvoeren communicatieplan als basis voor doorlopende communicatie*

Communicatieplan dat inzicht biedt in wie de belangrijke interne en externe doelgroepen zijn en wanneer en hoe we ze betrekken in het implementatietraject. Het communicatieplan geeft weer welke partijen op welke momenten geïnformeerd moeten worden.

#### *Resultaten:*

- Medewerkers verantwoordelijk voor succes implementatie Omgevingswet
- Doorlopende interne en externe communicatie

## 6. Tijdspad

# Op weg naar de Omgevingswet

## Een tijdspad voor Waalre



# Op weg naar de Omgevingswet

## Een tijdpad voor Waalre 2020-2022

