



# **VOORTGANGSRAPPORTAGE SOCIAAL BELEIDSKADER (SBK) 1 JULI 2016-31 DECEMBER 2017**



Auteur(s) C.S. Heijkoop  
Datum 26 april 2018  
Versie 2.0  
Status Definitief

ALGHS 007

18-0016969





## Inhoudsopgave

<b>Samenvatting</b> .....	<b>3</b>
<b>1. Inleiding</b> .....	<b>8</b>
<b>2. Monitoring</b> .....	<b>8</b>
<b>3. De kaders</b> .....	<b>9</b>
<b>4. Voortgang 13 doelen</b> .....	<b>10</b>
4.1. Korte omschrijving doelen.....	10
4.2. Ambities .....	11
4.3. Betaald werk (A) en economische zelfredzaamheid (B) .....	11
4.3.1. Wat is er gedaan?.....	11
4.3.2. Aandachtspunten en doorkijk 2018.....	13
4.4. Zelfredzaamheid. Op eigen kracht of met ondersteuning dichtbij (doel C).....	13
4.4.1. Wat is er gedaan?.....	14
4.4.2. Aandachtspunten en doorkijk 2018.....	15
4.5. Welzijn: sociale verbondenheid (D), vrijwilligerswerk (E), meer mensen helpen elkaar (F) en minder eenzaamheid (H) .....	15
4.5.1. Wat is er gedaan?.....	16
4.5.2. Aandachtspunten en doorkijk 2018.....	18
4.6. Gezondheid: mentaal gezond (G), gezonde leefstijl en leefomgeving volwassenen (I) en jeugd (J) .....	18
4.6.1. Wat is er gedaan?.....	19
4.6.2. Aandachtspunten en doorkijk 2018.....	20
4.7. Jeugd en opvoeding: psychosociaal (K), cognitieve ontwikkeling (L) en goede opvoeding en zorg thuis (M).....	20
4.7.1. Wat is er gedaan?.....	21
4.7.2. Aandachtspunten en doorkijk 2018.....	22
<b>5. Voortgang innovatieve projecten</b> .....	<b>23</b>
5.1. Voorkomen is beter.....(preventieplan, project N).....	23
5.1.1. Wat is er gedaan?.....	23
5.1.2. Aandachtspunten en doorkijk 2018.....	26
5.2. Talenten ontwikkelen (project O) .....	26
5.2.1. Wat is er gedaan?.....	27
5.2.2. Aandachtspunten en doorkijk naar 2018 .....	27
5.3. Erbij horen en meedoen (project P).....	27
5.3.1. Wat is er gedaan?.....	28
5.3.2. Aandachtspunten en doorkijk 2018.....	28
5.4. Gewoon thuis (project Q) .....	29
5.4.1. Wat is er gedaan?.....	29
5.4.2. Aandachtspunten en doorkijk 2018.....	30
5.5. Van denken naar doen (project R).....	31
5.5.1. Wat is er gedaan?.....	31
5.5.2. Aandachtspunten en doorkijk 2018.....	32
5.6. Samen komen we verder (project S).....	32
<b>6. Conclusies</b> .....	<b>Fout! Bladwijzer niet gedefinieerd.</b>



## Samenvatting

### Inleiding

Op 28 juni 2016 zijn het Sociaal Beleidskader (SBK) en het Uitvoeringsprogramma 2016-2020 door de raad vastgesteld. Het Sociaal Beleidskader is het richtinggevend kader voor het sociaal domein. In dit beleidskader zijn de maatschappelijke effecten die we willen bereiken uitgewerkt naar vier strategische en 13 operationele doelen.

Deze rapportage geeft de voortgang weer over de periode juli 2016-december 2017. In deze periode is veel tijd gestoken in de voorbereiding en/of implementatie van de interventies. Omdat resultaten en maatschappelijke effecten pas na de implementatiefase in de loop van de programmaperiode zichtbaar worden zijn deze niet opgenomen in deze rapportage<sup>1</sup>.

De strategie van het uitvoeringsprogramma 'Kernachtig Sociaal' bestaat uit twee sporen, te weten: optimaliseren van bestaand beleid en innovatieve projecten. De rapportage volgt deze twee sporen.

### 1. Optimalisatie bestaand beleid

#### *Doel A: betaald werk*

Binnen de ambitie *betaald werk is* ingezet op de ontwikkeling van Beschut werk, het (flink) vergroten van het aantal plaatsingen betaald werk, het betrekken van werkgevers bij leerwerktrajecten en het ondersteunen van statushouders uitgewerkt in het plan '*Een goede start in Westland*'. Met behulp van een jongerenconsulent participatie zijn schoolverlaters van het VSO en Pro ondersteund bij het vinden van vervolgopleiding, werk, en/of dagbesteding. Ook is de entreeopleiding op het MBO Westland voor jongeren zonder diploma van een vooropleiding van start gegaan.

*Actiepunten voor 2018* zijn: beter in beeld krijgen van de doelgroep Beschut werk en meer verbinding leggen met dagbesteding, doorontwikkeling regionale aanpak re-integratie, aanscherpen opdracht Patijnenburg, verstevigen aanpak begeleiding kwetsbare jongeren naar werk en uitvoeren van het plan voor statushouders '*Een goede start in Westland*'.

#### *Doel B: economische zelfredzaamheid*

De accenten binnen de ambitie *economische zelfredzaamheid* lagen op het vereenvoudigen van aanvraagprocedures bijzondere bijstand, op het vergroten van het bereik en gebruik van minimaregelingen, de ontwikkeling van zorgregelingen en preventie schuldhulpverlening. *Actiepunten voor 2018* zijn: verhogen bereik minimabeleid onder werkenden, opstellen uitvoeringsplan handhaving, uitvoering preventieplan schuldhulpverlening en oprichten armoedeplatform.

#### *Doel C: zelfredzaamheid. Op eigen kracht of met ondersteuning dichtbij*

Grote dossiers waaraan is gewerkt zijn de ontwikkeling van de Buurtinformatiepunten, de invoering PGB Portaal, de regionale Inkoopvisie Wmo en aanbesteding maatwerkvoorzieningen Wmo. Deze trajecten liggen op schema.

---

<sup>1</sup> Deze rapportage bevat geen cijfers, maar geeft een beschrijving van de voortgang.

Er is in 2017 een regionale ontwikkelagenda voor opvang en bescherming opgesteld; de voorbereidingen voor de lokale invoering van deze ontwikkelagenda in 2020 zijn gestart. Het proces van de regionale herijking van het doelgroepenvervoer is in 2016 opgestart, maar vertraagd. Er is nog geen overeenstemming in de regio over de keuze van het uitvoeringsmodel en over de omvang van de regionale samenwerking. Er is in 2017 een plan van aanpak laaggeletterdheid opgesteld door uitvoerende partners<sup>2</sup>.

*Actiepunten voor 2018* zijn: invoering PGB Portaal voor budgethouders, uitbreiden respijtzorg, opzetten dagopvang voor beginnende dementerenden, ontwikkeling gemeente Westland tot dementievriendelijke gemeente, aanbesteding maatwerkvoorzieningen Wmo, verdere uitwerking lokale voorziening opvang en bescherming, verbeteren kwaliteit Regiotaxi en aanpakken 'witte vlekken' OV-vervoer en implementatie plan van aanpak laaggeletterdheid.

#### *Welzijn*

*Doel D: sociale verbondenheid, Doel E: vrijwilligerswerk, Doel F: meer mensen helpen elkaar en doel H: minder eenzaamheid*

De uitvoering van de reguliere taken op het gebied van welzijn ligt verankerd in de ondersteuningsstructuur van Vitis, Cultuurweb en de bibliotheek. Vitis Welzijn heeft zich onder andere toegelegd op de doorontwikkeling van de functie van sociaal makelaars en welzijnsadviseurs, professionalisering van het mantelzorgsteunpunt, het mede opzetten van buurtrestaurants Bij Mekaar, het vernieuwen van de welzijnsdiensten en vrijwillige inzet en de verbetering van de kwaliteit van de wijkcentra en ontmoetingsplekken.

De bibliotheek heeft in 2017 de transformatie ingezet van leenfunctie naar functie sociale educatie op basis van ontmoeting. Voorbeelden zijn de educatie van kwetsbare burgers, de realisatie van het taalhuis, het leggen van de verbinding tussen kinderopvang en het onderwijs en de ontwikkeling van een gezamenlijke visie met Vitis op samenwerking. Dezelfde beweging zien we bij Cultuurweb. Deze organisatie richt zich steeds meer op kwetsbare groepen en activiteiten voor ontmoeting en is verder geprofessionaliseerd met de aanstelling van een consulent.

De mantelzorgondersteuning is geïntensiveerd met de komst van Strandgoed Ter Heijde Logies & Respijt en het particuliere respijthotel Vita Vivet in 's-Gravenzande. Ook is in 2016 de Westlandse regeling mantelzorgwaardering ingevoerd.

*Actiepunten voor 2018* zijn: afronding innovatieopdracht Vitis (welzijnsdiensten, vrijwillige inzet, wijkcentra), opstellen huisvestingsplan Vitis en bibliotheek, implementatie aanpak versterken sociale veiligheid vrijwilligersorganisaties en gratis VOG, onderzoek ondersteuningsbehoefte mantelzorgers en erkenning Westland als mantelzorgvriendelijke werkgever.

#### *Gezondheid*

*Doel G: mentaal gezond, doel J: gezonde leefstijl en leefomgeving volwassenen en doel I: gezonde leefstijl en leefomgeving jeugd*

Het themagebied gezondheid volwassenen en jeugd betreft het tegengaan van alcohol- en drugsgebruik en overgewicht, het bevorderen van voldoende beweging (bv project Val op, Val af) en het verbeteren van de mentale gezondheid (tegengaan depressie, verhogen sociale weerbaarheid etc.).

<sup>2</sup> Dit zijn de bibliotheek, Taalhuis, Vitis, ROC Mondriaan en Vluchtelingenwerk



Het aantal inlooppunten en inloopen van de GGZ-inloop is uitgebreid. De werkgroep alcohol- en drugspreventie heeft zich in 2017 ingezet op het geven van voorlichting aan diverse (vrijwilligers)organisaties en bij evenementen. Een mooi resultaat is het sluiten van de overeenkomst NIX18 door Westlandse sportverenigingen ter voorkoming van alcoholgebruik onder jongeren in de sport. Er is een nieuw convenant afstemming en maatwerk binnen de jeugdgezondheidszorg (JGZ) opgesteld; deze is in 2018 ingegaan.

De aanbesteding beheer en exploitatie gemeentelijke binnensportaccommodaties voor de periode 2018-2020 is afgerond. Daarnaast is de subsidieverlening en garantieverstrekking ten behoeve van renovatie, nieuwbouw en exploitatie van (binnen)sportaccommodaties in gang gezet. Het topsportfonds Westland is eveneens gelanceerd.

*Actiepunten voor 2018* zijn: vergroten bewustwording GGZ-problematiek bij hulpverleners, realisatie renovatie en nieuwbouw sportaccommodaties, opstellen overeenkomsten lokale taken GGD en samenhang realiseren in het maatwerkpakket JGZ.

#### *Jeugd, onderwijs en opvoeding*

*Doel K: psychosociaal, doel L: cognitieve ontwikkeling en doel M: goede opvoeding en zorg thuis*

De aandacht binnen de ambitie jeugd en opvoeding gaat uit naar het creëren van samenhang in de arrangementen jeugdhulpverlening waaronder het verstevigen van samenwerking Sociaal Kernteam (SKT) met scholen<sup>3</sup> en huisartsen. Wat betreft afstemming hulp 18-/18+ garandeert het SKT continuïteit in voortzetting jeugdhulp voor een bepaalde periode van jongeren die ouder dan 18 jaar zijn. In de inkoopvisie Wmo zijn hier sluitende afspraken over gemaakt.

De deelname aan peuteropvang en VVE-programma's is toegenomen evenals het aantal uren per kind. Deze toename is onder andere het gevolg van een verlaging van de tarieven. Het onderwijs aan kinderen van statushouders is uitgebreid van twee naar drie schakelklassen basisonderwijs.

Bij het SKT zijn twee formatieplaatsen ontwikkeld voor het leveren van bemoeizorg aan zorgmijders. Kenmerkend voor deze medewerkers is dat zij inwoners met ernstige problematiek proberen te motiveren tot reguliere hulpverlening.

Per 1 januari 2018 is Veilig Thuis Haaglanden ingebed in de nieuwe Gemeenschappelijke Regeling (GGD). Sinds juli 2013 is het werken met de meldcode huiselijk geweld en kindermishandeling wettelijk verplicht voor professionals.

*Actiepunten voor 2018* zijn: opstellen Inkoopvisie jeugdhulp, evaluatie en opstellen nieuwe Lokale Educatieve Agenda (LEA) en monitoring Veilig Thuis Haaglanden.

## **2. Voortgang innovatieve projecten**

### *Project N: voorkomen is beter.....(preventie)*

Dit project richt zich op preventie in brede zin en bestaat uit vijf deelthema's<sup>4</sup>. Voor het versterken van het algemeen toegankelijk collectief aanbod is Voor Westland gevormd. Hun

<sup>3</sup> Waaronder zorgstructuren onderwijs

<sup>4</sup> Dit project betreft 5 deelthema's: 1. Collectief aanbod en e-health, 2. Waakvlamfunctie en cliëntondersteuning, 3. Versterken financiële zelfredzaamheid, 4. Ondersteunen mantelzorgers en vrijwilligers en 5. Westland gezond.



opdracht is om trainingen, cursussen, e-health, waakvlamfunctie en cliëntondersteuning te organiseren. De (integrale) trainingen en cursussen zijn goed bezocht door zowel volwassenen als kinderen/jongeren. Dit geldt ook voor de lichte individuele ondersteuning. De waakvlamfunctie en e-health zijn nog niet goed van de grond gekomen<sup>5</sup>.

In het kader van preventie opvoeden en opgroeien jeugd zijn twee projecten voorbereid '*Kinderen met opvallend gedrag*' en '*Plan van Aanpak versterking pleegzorg*'. Daarnaast is een project gestart in het versterken van zelfredzaamheid van leerlingen in het leerlingenvervoer. Ten behoeve van het versterken van financiële zelfredzaamheid zijn extra trainingen gegeven aan schuldhulpvragers en zijn voorlichtingssessies ontwikkeld voor scholen en werkgevers. Het accent ligt op preventie van schulden onder jongeren.

De (structurele) invoering van de regeling mantelzorgwaardering Westland heeft geleid tot een toename in de vraag naar ondersteuning. Het Steunpunt Mantelzorg is daarom uitgebreid. In 2017 zijn voorbereidingen getroffen voor een onderzoek naar de ondersteuningsbehoefte van mantelzorgers.

In 2017 is het eerste beweegvriendelijke schoolplein van de Openbare Daltonschool Naaldwijk geopend en zijn projecten in gang gezet voor het beweegvriendelijk maken van de openbare ruimte. De voorbereidingen voor een intensieve campagne alcoholpreventie zijn eveneens gestart.

*Actiepunten in 2018* zijn: implementatie projecten opvoeden en opgroeien jeugd, ontwikkelen e-health, invoeren waakvlamfunctie, oprichten armoedeplatform, uitwerken thema werk en mantelzorg en uitbreiden mantelzorgondersteuning (respijtzorg), uitrollen concept beweegvriendelijke schoolpleinen en openbare ruimte en campagne tegengaan alcoholgebruik.

#### *Project O: talenten ontwikkelen (project O)*

Het actieplan brede talentontwikkeling is in 2017 met succes geïmplementeerd. Scholen en kinderopvang hebben gezamenlijk aanvragen ingediend op basis van cofinanciering van minimaal 50%. In 2017 was er overinschrijving. De rode draad in de pilots is deskundigheidsbevordering van professionals, samenwerking en netwerkvorming. Ook wordt geïnvesteerd in bewustwording bij ouders en jongeren over het belang van talentontwikkeling.

De doelgroep sluitende aanpak schoolverlaters is verbreed naar alle jongeren in kwetsbare posities. Hiervoor wordt een monitor ingericht.

*Actiepunten voor 2018* zijn: evaluatie pilots brede talentontwikkeling, doorontwikkeling sluitende aanpak schoolverlaters waaronder monitor Jongeren in Kwetsbare Posities (JIKP) en de aansluiting passend onderwijs en zorg aan jeugdigen.

#### *Project P: erbij horen en meedoen*

Het projectonderdeel 'van ontmoeting tot participatie' is nog grotendeels in voorbereiding. De sportsector en de culturele sector zijn inmiddels gestart met het verbreden van hun maatschappelijke opdracht door middel van het project Sportkanjers (invoering 2018) en de regeling Kleine Culturele Initiatieven die na de zomer 2017 is gestart.

*Actiepunten voor 2018* zijn: uitwerking projectplan 'van ontmoeting tot participatie' en de invoering van de lokale uitwerking van het project Sportkanjers.

---

<sup>5</sup> Voor huidige ontwikkelingen Voor Westland: zie Addendum



#### *Project Q: gewoon thuis*

Het project Gewoon thuis bestaat uit twee delen: 1. Zorg in en nabij de woning en 2. Wonen. Er zijn kernsessies georganiseerd waarbij diverse ambtenaren vanuit verschillende clusters én de sociaal makelaars samengebracht. Het doel van deze sessie is het verkrijgen van een overzicht van de huidige en toekomstige voorzieningen, plannen en issues per kern.

De pilot Logeervoorziening Strandgoed Ter Heijde is omgezet in een structurele voorziening. De ontwikkeling van dementievriendelijk beleid heeft geresulteerd in een toekenning van het vignet dementievriendelijke regio.

Voor het aanpassen en geschikt maken van woningen is gewerkt aan de voorbereiding en planvorming en concretisering van afspraken met corporaties. Dit alles krijgt zijn beslag in het Bouwbesluit +. Daarnaast loopt een aantal langlopende (her)ontwikkelingsprojecten van zorglocaties (Naaldhorst, de Ark, Westerhonk, de Iris). In 2017 is het project Westlandse huistest gestart<sup>6</sup>.

*Actiepunten voor 2018* zijn: opzetten ketensamenwerking kwetsbare groepen, invoeren dementie- en autismevriendelijke gemeente, invoeren functie wooncoach, start aanpassen en geschikt maken woningen en visie/planvorming en realisatie herontwikkeling zorglocaties.

#### *Project R: van denken naar doen*

Voor het uitwerken van dit project is in september 2017 een projectleider aangesteld. Het dienstverleningsconcept is geëvalueerd; er wordt inmiddels geacteerd op de uitkomsten van de evaluatie. Een ander belangrijk project is de Brede toegang. Speerpunten zijn integrale intake- en vraagverheldering, het verbeteren van de digitale dienstverlening, waaronder het Sociaal Plein en online inzage in het digitale klantdossier.

*Actiepunten voor 2018*: opzetten online integraal klantdossier en oplossen knelpunten in ICT, ontsluiten vernieuwde Sociaal Plein en pilots integrale intake en vraagverheldering.

#### *Project S: samen komen we verder*

Er zijn in 2016 en 2017 drie brede conferenties Sociaal in Beweging met partners georganiseerd.

Een systeem voor 24-uurs Crisisbeheersing en crisismanagement op terrein van Zorg en Veiligheid is in 2017 ontwikkeld en ingevoerd. Ook is de lokale Veiligheidskamer Westland<sup>7</sup> ingericht.

### **Conclusies**

Het is nog te vroeg om uitspraken te doen over het bereiken van de beoogde resultaten en maatschappelijke effecten. Wel concluderen wij dat de inzet van interventies voor het optimaliseren van bestaand beleid op koers ligt. De implementatie van (enkele) innovatieve projecten heeft vertraging opgelopen. De belangrijkste oorzaak was de beperkte ambtelijke capaciteit door vacatures. Mede hierdoor is ook de inzet van de middelen voor de innovatieve projecten lager dan begroot. In 2018 wordt op een aantal projecten een inhaalslag gemaakt.

---

<sup>6</sup> Dit is een gratis test waarbij de inwoner zelf met hulp van een vrijwilliger de veiligheid en toegankelijkheid van de woning kan testen en verbeterpunten kan ontdekken.

<sup>7</sup> De Veiligheidskamer Westland is een netwerksamenwerking op lokaal niveau tussen straf-, zorg- en (andere) gemeentelijke partners



## 1. Inleiding

### *Uitgangspunten sociaal domein*

In de uitgangspuntennotitie 'Kernachtig Sociaal' heeft de gemeenteraad de waarden waarop zij wil sturen in het sociaal domein geformuleerd (besluit: 19 april 2016). Deze waarden zijn vertaald in richtinggevende keuzes voor de te bereiken maatschappelijke effecten, voor de samenwerking met onze partners en voor de situatie van de burgers.

Het Sociaal Beleidskader (SBK) is het richtinggevend kader voor ontwikkelingen in beleid en uitvoering binnen het sociaal domein. Dit betekent dat beleidswijzigingen en veranderingen in de uitvoering hun basis vinden in de doelen en ambities van het SBK. Binnen het SBK is veel ruimte voor innovatie. Vernieuwende projecten dragen bij aan het bereiken van de centrale ambitie: iedereen doet mee in een sterke samenleving.

Op 28 juni 2016 is het Sociaal Beleidskader (SBK) door de raad vastgesteld.

### *Opbouw en functie Sociaal Beleidskader*

In het Sociaal Beleidskader zijn de keuzes uit de uitgangspuntennotitie 'Kernachtig Sociaal' uitgewerkt in ambities en strategische en operationele doelen. Deze doelen zijn in samenhang opgesteld en zijn thema overstijgend. Het SBK is geoperationaliseerd in het Uitvoeringsprogramma 2016-2020 en bestaat uit twee delen:

1. Bestaand beleid (wat doen we al en blijven we doen?)
2. Innovatieve projecten.

In onderdeel 1 zijn de beleidsinspanningen per operationeel doel op een rij gezet. In onderdeel 2 zijn de innovatieve projecten beschreven. Deze projecten zijn tijdelijke intensiveringen met een duurzaam resultaat, veelal gefinancierd met eenmalig geld. De projecten sluiten aan op meerdere doelen.

### *Opbouw voortgangsrapportage*

Deze rapportage is een weergave van de voortgang in de periode juli 2016-december 2017 en is als volgt opgebouwd. In hoofdstuk twee zijn de uitgangspunten voor monitoring beschreven. Hoofdstuk drie betreft de voortgang op de doelen (bestaand beleid). In hoofdstuk vier treft u de stand van zaken van de innovatieve projecten aan. De rapportage wordt afgesloten met conclusies en aanbevelingen.

## 2. Monitoring

### *Sociale monitor Westland*

In het SBK zijn afspraken opgenomen over de monitoring van de voortgang op de doelen en op het bereik van maatschappelijke effecten. De afspraak is te komen tot één sociale monitor Westland waarin de doelen richtinggevend zijn en dezelfde inhoudelijke samenhang wordt gevolgd als in het Sociaal Beleidskader. De sociale monitor bestaat uit twee onderdelen:

1. Dashboard (kengetallen)
2. Periodieke rapportages

Met het dashboard wordt de voortgang 'continu' gevolgd op basis van de indicatoren die per doel in het SBK zijn opgenomen. Er is een basisset ontwikkeld met behulp van bestaande (landelijke en regionale) registraties en bronnen en eigen gemeentelijke cijfers. Er is voor het dashboard een tool ontwikkeld die naar verwachting eind 2018 wordt ontsloten via de module Westland in Cijfers.



### Ontwikkelingen

In de tweede helft van 2016 en in 2017 hebben gebeurtenissen plaats gevonden die van invloed zijn geweest op de voortgang van het SBK, in het bijzonder op de ontwikkeling van de innovatieve projecten in het uitvoeringsprogramma. Dit betreft de herstructurering van de gemeentelijke organisatie, de vorming van één breed cluster Beleid, een (groot) aantal vacatures binnen het team Sociale Kracht en de verhuizing van vier naar twee gemeentehuizen. Desondanks zijn veel zaken in gang gezet, maar zijn sommige (onderdelen van) projecten getemporeerd.

### Status rapportage

Deze rapportage beschrijft de voortgang op de doelen en op de implementatie van de projecten. Voor het opstellen van deze rapportage zijn documenten geraadpleegd en zijn gesprekken gevoerd met een aantal collega's van het team Sociale Kracht.

Deze eerste rapportage is geen effectrapportage. In de periode juli 2016-december 2017 is veel tijd gestoken in de voorbereiding en/of implementatie van de interventies. Maatschappelijke effecten worden pas na de implementatiefase in de loop van de programmaperiode zichtbaar. Daarnaast leiden nieuwe inzichten uit deze rapportage tot het scherper krijgen van de indicatoren, teneinde de resultaten (output) en effecten (outcome) zo goed mogelijk in beeld te brengen. Het doorontwikkelen van de indicatoren is een leerproces. De monitoring van de (effect)indicatoren maakt deel uit van de volgende rapportage en krijgt vanaf 2019 een plek in de PDCA-cyclus.

## 3. De kaders

In het SBK zijn de kaders beschreven voor de transformatie van het sociaal domein. Na de decentralisaties is de rol van de gemeente veranderd van uitvoeringsorganisatie naar ontwikkelorganisatie. De gemeente bepaalt de koers van de transformatie om te komen tot een duurzaam Westlands sociaal (zorg)stelsel. De focus ligt niet meer zozeer op *hoe gaan we het doen*, maar *wat willen we bereiken* samen met onze partners en inwoners.

### Kaders

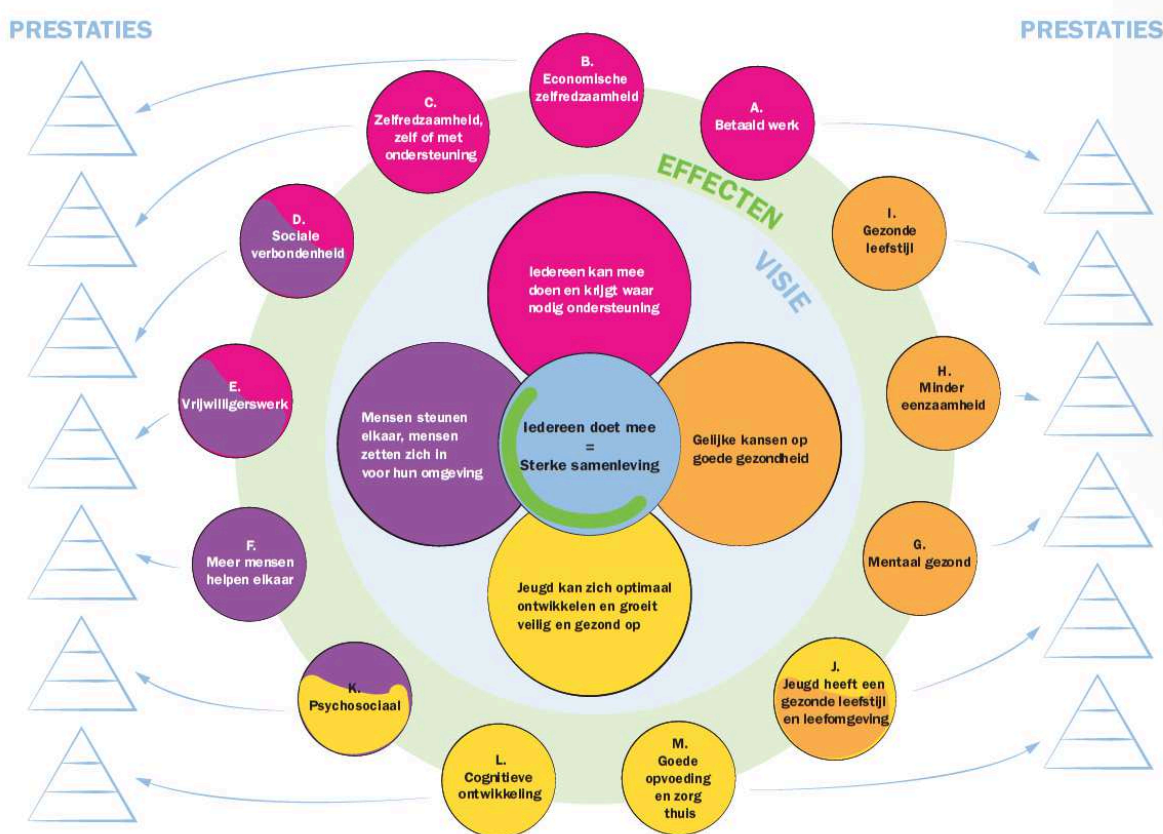
1. Signalering problemen  
Inwoners, vrijwilligers en professionals zijn in staat om problemen te signaleren en bespreekbaar te maken. Het eerder inzetten van laagdrempelige ondersteuning kan een beroep op zwaardere hulp verminderen.
2. Zelf regie voeren  
Inwoners zijn in staat zelf hulp te organiseren in eigen kring of met gespecialiseerde hulp
3. Toeleiding en vraagverheldering  
Het uitgangspunt is zorgprocessen zo eenvoudig mogelijk in te richten en hulpvragen te stroomlijnen. Een laagdrempelige toegang en 'praten met' in plaats van 'praten over' zijn hiervoor belangrijke voorwaarden.
4. Duurzame oplossing in een sluitend netwerk  
Inwoners zijn in staat om zelf keuzes te maken over de gewenste ondersteuning; de gemeente zet kwalitatief goede zorg in dicht bij huis. Professionals werken samen met het netwerk rondom de cliënt voor het bereiken van het beoogde resultaat.
5. Variëteit in preventief en curatief hulpaanbod  
Burgerinitiatieven, vrijwilligersorganisaties, eerstelijnsvoorzieningen, professionals van gespecialiseerde hulp en de waakvlamfunctie werken samen en zoeken de verbinding.

## 4. Voortgang 13 doelen

### 4.1. Korte omschrijving doelen

Het hart van het SBK is de centrale ambitie: 'iedereen doet mee in een sterke samenleving'. De vier strategische doelen die voortvloeien uit de ambitie luiden:

- I Iedereen kan meedoen en krijgt waar nodig ondersteuning
- II Mensen steunen elkaar, zetten zich in voor hun omgeving
- III Gelijke kansen op goede gezondheid
- IV Jeugd kan zich optimaal ontwikkelen en groeit veilig en gezond op



De strategische doelen zijn nader geconcretiseerd in 13 doelen die moeten leiden tot veranderingen in de Westlandse samenleving (effecten). Binnen de doelen zijn vraagstukken in samenhang uitgewerkt. Deze samenhang is niet alleen zichtbaar binnen de doelen, maar er zijn ook duidelijke verbanden tussen de doelen. Met deze benadering van het sociaal domein is de oorspronkelijke verdeling (Wmo, Participatie en Jeugd) die wetgeving als uitgangspunt had, losgelaten. Met deze structuur worden oplossingen gezocht voor vragen en problemen in de Westlandse samenleving die bijdragen aan het realiseren van de doelen en niet zozeer aan de uitvoering van wet- en regelgeving.



In deze rapportage zijn de 13 doelen geclusterd in vijf themagebieden met doelen die sterk met elkaar in verbinding staan. Dit zijn:

1. Betaald werk en economische zelfredzaamheid
2. Zelfredzaamheid. Op eigen kracht of met ondersteuning dichtbij
3. Welzijn en sociale verbondenheid
4. Gezondheid
5. Jeugd, onderwijs en opvoeding

We gaan in dit hoofdstuk nader in op de ambities van de 13 doelen, op de voortgang van bestaand beleid (wat is er gedaan?) met een doorkijk naar 2018. Wij hanteren hierbij de clustering op de vijf genoemde themagebieden. Gezien de omvang van het beleid beperkt deze rapportage zich tot de ontwikkelingen op grote en/of actuele dossiers.

#### 4.2. Ambities

Voor ieder doel is een ambitie beschreven die het uitgangspunt is voor de beleidsinspanningen. Over het algemeen kan worden gesteld dat de geformuleerde ambities actueel, volledig en voldoende richtinggevend zijn. Echter, actuele ontwikkelingen en voortschrijdend inzicht laten zien dat sommige ambities onder druk staan. Dit geldt onder andere voor de doelen 'Zelfredzaamheid. Op eigen kracht of met ondersteuning dichtbij' (doel C), 'vrijwilligerswerk' (doel E), 'meer mensen helpen elkaar' (doel F) en 'minder eenzaamheid' (doel H). Dit wordt nader toegelicht in de paragrafen 4.4 en 4.5.

#### 4.3. Doel A: betaald werk (A) en doel B: economische zelfredzaamheid

##### *Ambitie betaald werk (doel A)*

De ambitie is dat zoveel mogelijk mensen die betaald kunnen werken, betaald werk hebben bij reguliere werkgevers. Daarbij kijken wij niet naar de beperkingen van mensen, maar juist naar talenten en kansen.

##### *Ambitie economische zelfredzaamheid (doel B)*

De ambitie is dat zoveel mogelijk mensen economisch zelfredzaam zijn en daardoor kunnen voorzien in hun onderhoud en kunnen meedoen in de samenleving. Zoveel mogelijk kinderen die opgroeien in een gezinssituatie op het bestaansminimum, hebben toegang tot voorzieningen, zodat zij sociaal en maatschappelijk kunnen meedoen.

De aandacht binnen de ambitie betaald werk gaat uit naar de ontwikkeling van beschut werk, re-integratie, ondersteunen van statushouders en van de groep schoolverlaters Voortgezet Speciaal Onderwijs (VSO) en Praktijkonderwijs (Pro).

##### 4.3.1. Wat is er gedaan?

###### *Betaald werk*

Patijnenburg is voor de gemeente Westland de uitvoerder van de re-integratie in het kader van de Participatiewet. De ontwikkeling van **Beschut werk** ligt op schema. Vanaf 2017 is er wettelijk een taakstelling doorgevoerd voor het aantal te realiseren plekken. Voor het behalen van deze taakstelling is door het Rijk een periode gegeven tot eind 2018. In 2016 en 2017 is extra geïnvesteerd in uitstroom vanuit de uitkering naar werk. Hierdoor is het aantal plaatsingen in



(reguliere) werkplekken fors gestegen. Er is een aanpak ontwikkeld voor begeleiding van statushouders naar werk waarbij extra aandacht is voor taal en rekening wordt gehouden met de inburgeringsplicht.

In de uitvoering van **re-integratie** wordt door Patijnenburg ingezet op het meer betrekken van werkgevers bij de leerwerktrajecten. Door middel van brancheplatforms wordt geïnventariseerd waar kansen op werk zijn voor de doelgroep en op welke wijze zij daarop kunnen worden voorbereid.

Er is in 2017 in regionaal verband samen met de FNV een protocol opgesteld om verdringing op de arbeidsmarkt tegen te gaan. Er is een beweging in gang gezet met een vernieuwende aanpak waarbij meer werkgevers gezamenlijk werken aan het ontwikkelen van leerwerktrajecten en garantiebanen.

De regionaal ontwikkelde aanpak voor het ondersteunen van **schoolverlaters van het VSO en Pro** bij het vinden van vervolgopleiding, werk, en/of dagbesteding is geïntensiveerd. De scholen, het Sociaal Kernteam (SKT) en de gemeente geven uitvoering aan het gezamenlijk opgestelde plan 'Perspectief op werk'. Dit plan bevat concrete actiepunten waaronder het creëren van duale leerwerktrajecten.<sup>8</sup> Er is een jongerenconsulent participatie aangesteld die de verbinding legt tussen onderwijs en arbeidsmarkt. Ook is de **entreeopleiding (Niveau 1)** op het MBO Westland voor jongeren zonder diploma van een vooropleiding van start gegaan. De entreeopleiding bereidt deze groep jongeren voor op de arbeidsmarkt of zorgt voor doorstroming naar een mbo-2-opleiding. Ook jongeren die het Praktijkonderwijs hebben gevolgd kunnen met deze opleiding starten.

#### *Economische zelfredzaamheid*

De accenten binnen de ambitie economische zelfredzaamheid liggen op het vereenvoudigen van aanvraagprocedures bijzondere bijstand, op het vergroten van het bereik en gebruik van minimaregelingen, de ontwikkeling van zorgregelingen en op preventie schuldhulpverlening. Het door de rekenkamercommissie van de Raad opgestelde rapport '*Naar het minima- en schuldhulpverleningsbeleid in de gemeente Westland (2017)*' bevestigt deze accenten.

De aanvraagprocedure bijzondere bijstand is vereenvoudigd (o.a. digitalisering, terugdringen bewijslast). Er is extra ingezet op het vergroten van het bereik van de minimaregelingen, in het bijzonder het **Kindpakket**. Er is het afgelopen jaar veel aandacht besteed aan de overgang van het Kindpakket naar Stichting Leergeld. Dit is met ingang van 1 januari 2018 gerealiseerd.

Westland heeft twee **zorgregelingen** (Collectieve Aanvullende Verzekering en Premie Tegemoetkoming Aanvullende Zorgverzekering) die begin 2017 zijn uitgebreid met het verhogen van de inkomensgrens en een tegemoetkoming van € 100,- in het landelijk wettelijk eigen risico. Het gebruik van de Collectieve Aanvullende Verzekering is in 2017 toegenomen. Daarnaast is de regeling Sociale participatie volwassenen uitgebreid met gezonde leefstijl.

De regeling **Individuele Studietoeslag** aan studerende jongeren met een arbeidsbeperking is geactualiseerd en aangepast aan nieuwe ontwikkelingen. Voor de uitvoering van de regeling vraagt de uitvoerende afdeling, indien nodig, advies in bij Patijnenburg. Het betreft nog een kleine groep, maar het breidt zich langzamerhand uit.

<sup>8</sup> Dit komt terug in project O '*talenten ontwikkelen*'

Begin 2017 is het uitvoeringsplan preventie **schuldhulpverlening** vastgesteld. Binnen dit plan is er ook specifiek aandacht voor jongeren. Verbetering van de samenwerking van stakeholders op het gebied van armoedebestrijding, waarbij zowel minimaregelingen en schuldhulpverlening een belangrijke rol spelen vindt plaats in het begin 2018 opgerichte armoedeplatform.<sup>9</sup>

#### 4.3.2. Aandachtspunten en doorkijk 2018

Doel	Economische zelfredzaamheid
Betaald werk (A)	<ul style="list-style-type: none"> <li>- beter in beeld krijgen doelgroep Beschut werk inclusief leggen van verbinding met dagbesteding met aandacht voor bijzondere groepen</li> <li>- aanscherpen opdracht Patijnenburg met meetbare resultaten die bijdragen aan de doelen van het SBK</li> <li>- meer werkgevers betrekken bij uitvoering regionaal plan re-integratie en hierdoor uitstroom naar werk vergroten. Hiervoor wordt de aanpak onder de noemer MVO Westland doorontwikkeld. De huidige werkwijze met (proud)partners MVO zal hiermee wijzigen</li> <li>- verstevigen aanpak met ketenpartners<sup>10</sup> voor jongeren tussen 16-27 jaar</li> <li>- uitvoeren plan voor integratie statushouders '<i>Een goede start in Westland</i>'.</li> </ul>
Financiële zelfredzaamheid (doel B)	<ul style="list-style-type: none"> <li>- verbeteren communicatie over regelingen minimabeleid (met name Kindpakket) binnen de eigen dienstverlening. Het bereik onder de uitkeringsgerechtigden is goed, maar het gebruik blijft achter. We verhogen inzet op het vergroten van het bereik onder werkende mensen met een laag inkomen</li> <li>- opstellen uitvoeringsplan handhaving</li> <li>- uitvoeringsplan preventie schuldhulpverlening (<i>zie project N 'preventie, par. 5.1.1.</i>)</li> <li>- oprichten armoedeplatform met actieplan (<i>zie project N 'preventie' par. 5.1.1.</i>)</li> </ul>

#### 4.4. Doel C: zelfredzaamheid. Op eigen kracht of met ondersteuning dichtbij

##### *Ambitie*

De ambitie is dat zo veel mogelijk mensen (met hulp van hun netwerk) mee kunnen doen en zelfstandig ondersteuning kunnen regelen. Het aantal mensen dat verantwoord zelfstandig thuis kan blijven wonen neemt toe. Daarbij staat kwaliteit voorop en wordt er goede ondersteuning geboden in de nabije omgeving met aandacht voor culturele diversiteit.

De uitvoering van de werkzaamheden van dit doel ligt grotendeels verankerd in de ondersteuningsstructuur van Vitis en in de Wet maatschappelijke ondersteuning (Wmo). Inwoners die liever zelf ondersteuning regelen kunnen een beroep doen op laagdrempelige diensten zoals de buurtinformatiepunten, welzijnsdiensten, sociaal makelaars, Plusbus, welzijnsdiensten en het

<sup>9</sup> Dit onderdeel is nader uitgewerkt in project N '*preventie*' par. 5.1.1.

<sup>10</sup> Dit zijn Patijnenburg, onderwijsinstellingen, Team Inkomen en SKT



collectieve aanbod van Voor Westland. Als dat niet toereikend blijkt komt een maatwerkvoorziening Wmo in beeld.

Het hoge kwaliteitsniveau van de uitvoering van de Wmo staat onder druk door een stijging van het gebruik van de voorziening individuele begeleiding<sup>11</sup>. Onderzoek loopt om te bekijken of het beoogde kwaliteitsniveau op langere termijn (financieel) haalbaar is.

Grote dossiers die bijdragen aan het realiseren van de ambitie zijn invoering van het PGB-Portaal, regionale inkoopvisie en aanbesteding Wmo, ontwikkelagenda opvang en bescherming, doelgroepenvervoer, doorontwikkeling en positionering buurtinformatiepunten en aanpak laaggeletterdheid.

#### 4.4.1. Wat is er gedaan?

Westland neemt als voorloper deel aan het invoeren van het **PGB Portaal** voor budgethouders. Voor budgethouders betekent dit een vereenvoudiging van de systematiek. Ook leidt het PGB Portaal tot het vergroten van de rechtmatigheid.

De **regionale inkoopvisie Wmo** is in 2017 voorbereid en in januari 2018 door de raad vastgesteld. In deze visie is extra aandacht voor een sluitende aanpak voor de doelgroep 18+/18- en voor resultaatsturing. Binnen de inkoop wordt het mogelijk gemaakt om voorzieningen voor volwassenen in te zetten bij oudere jeugd of een jeugdvoorziening te laten doorlopen tot na 18 jaar.

De voorbereidingen voor de **aanbesteding maatwerkvoorzieningen Wmo** (huishoudelijke hulp en begeleiding) liggen met de vastgestelde Inkoopvisie op schema. De beoogde aanbesteding is in 2018 met contracten die lopen vanaf 2019.

Er is in 2017 een **regionale ontwikkelagenda voor opvang en bescherming** opgesteld met negen actiepunten. De voorbereidingen voor de lokale uitwerking van deze voorziening zijn in volle gang. Dit moet in 2020 zijn gerealiseerd om gesteld te staan als de taak Beschermd wonen wordt overgedragen door centrumgemeente Delft.

Er is vanaf de zomer 2016 gestart met het proces van de regionale herijking van het **doelgroepenvervoer**. Dit betreft regionale samenwerking op basis van gezamenlijke aanbesteding, één uitvoeringsorgaan en bundeling van vervoersvormen. Dit proces is vertraagd, omdat er nog geen overeenstemming is in de regio over de keuze van het uitvoeringsmodel en over de omvang van de regionale samenwerking.

Het **vrijwilligersvervoer** is uitgebreid met een extra voorziening voor rolstoelvervoer (samenwerking Vitis en Platform Gehandicapten Westland) en met de komst van de Zonnebloemauto.

Er is in 2017 een plan van aanpak **laaggeletterdheid** opgesteld door uitvoerende partners<sup>12</sup>. De implementatie ligt bij de initiatiefnemers; de gemeente is betrokken bij het proces.

<sup>11</sup> Dit blijkt uit de cijfers over 2017

<sup>12</sup> Dit zijn de bibliotheek, Taalhuis, Vitis, ROC Mondriaan en Vluchtelingenwerk

#### 4.4.2. Aandachtspunten en doorkijk 2018

Thema	Activiteit
PGB	Invoeren PGB Portaal voor budgethouders
Inkoop WMO	Aanbesteding maatwerkvoorzieningen met contracten die lopen vanaf 2019. Aandacht voor toename van ingewikkelde vragen individuele begeleiding vanwege extramuralisering jongvolwassenen met een beperking
Opvang en bescherming	Uitvoeren ambities plan van aanpak: verbeteren verbindingen tussen leefgebieden en netwerksamenwerking
Dagbesteding en respijtzorg	<ul style="list-style-type: none"> <li>- inrichten dagbesteding voor mensen met beginnende dementie</li> <li>- uitbreiden respijtzorg</li> <li>- ontwikkeling gemeente Westland tot dementievriendelijke gemeente</li> </ul>
Doelgroepenvervoer	<ul style="list-style-type: none"> <li>- verbeteren kwaliteit regiotaxi</li> <li>- optimaliseren en integreren vormen vrijwilligersvervoer</li> <li>- plan van aanpak uitwerken 'witte vlekken' OV-doelgroepenvervoer</li> </ul>
Laaggeletterdheid	Implementatie actiepunten plan van aanpak

#### 4.5. Welzijn

Doel D: sociale verbondenheid, Doel E: vrijwilligerswerk, Doel F: meer mensen helpen elkaar en doel H: minder eenzaamheid

*Ambitie sociale verbondenheid (doel D)*

Behouden van de sterke verbondenheid in Westland, ondanks vergrijzing en extramuralisering.

*Ambitie vrijwilligerswerk (doel E)*

Vrijwillige inzet neemt toe en is meer gericht op de prioritaire doelen van het SBK. Daarnaast is de ambitie dat meer mensen die bereid zijn vrijwilligerswerk te doen ook daadwerkelijk bereid zijn vrijwilliger te worden.

*Ambitie meer mensen helpen elkaar (doel F)*

We streven ernaar dat meer mensen elkaar in het dagelijks leven helpen. De ambitie is ook dat het aantal mantelzorgers toeneemt en dat het aantal overbelaste mantelzorgers afneemt.

*Ambitie minder eenzaamheid (doel H)*

Het percentage eenzamen boven de 65 jaar neemt in ieder geval niet toe, ondanks vergrijzing en extramuralisering. Het percentage eenzamen onder de 65 jaar neemt af.



Er zijn enkele kanttekeningen te maken bij de resultaten over de geformuleerde ambities op het gebied van welzijn. Recente regionale cijfers<sup>13</sup> laten zien dat eenzaamheid toeneemt, vooral onder ouderen. Het gelijk blijven van het aantal eenzame ouderen lijkt derhalve een lastig te realiseren opgave.

Het percentage mantelzorgers neemt steeds meer toe. De inzet van vrijwilligers in het verenigingsleven is afgenomen<sup>14</sup>. Dit lijken communicerende vaten: als meer mensen mantelzorg (moeten) verlenen dan is er minder tijd over voor vrijwilligerswerk. Ook zien we dat (vooral oudere) Westlandse mantelzorgers mantelzorgtaken combineren met vrijwilligerswerk. De vraag is dan of een toename van het aantal vrijwilligers tot 2020 realistisch is als het percentage mantelzorgers blijft stijgen.

#### 4.5.1. Wat is er gedaan?

De uitvoering van de reguliere taken op deze doelen ligt verankerd in de **ondersteuningsstructuur van Vitis** en in de **culturele infrastructuur met Cultuurweb** en de **bibliotheek**.

Vitis levert een belangrijke bijdrage aan twee strategische doelen, namelijk het vergroten van de zelfredzaamheid van mensen en hun netwerk en het bewerkstelligen dat mensen in de samenleving meer voor elkaar gaan doen. Daarnaast speelt Vitis een cruciale rol in het verschuiven van zwaardere specialistische zorg naar lichtere en vrij toegankelijke hulp en ondersteuning. Het maatschappelijk rendement (vliegwielfunctie) van deze beweging zal op den duur zichtbaar worden.

Vitis heeft zich sinds 2013 ontwikkeld van een klassieke welzijnsorganisatie die leuke dingen voor ouderen organiseert naar een welzijnsorganisatie die innovatief ondernemerschap toont, nieuwe doelgroepen bereikt en maatschappelijke resultaat behaalt. Voorbeelden zijn de doorontwikkeling van de functie van sociaal makelaars en welzijnsadviseurs, professionalisering van het mantelzorgsteunpunt, het mede opzetten van buurtrestaurants Bij Mekaar, het vernieuwen van de welzijnsdiensten en vrijwillige inzet en de verbetering van de kwaliteit van de wijkcentra en ontmoetingsplekken.

Vitis stimuleert vrijwilligers en/of bewoners om zich in te zetten voor een ander in plaats van alles zelf te doen. Zij werkt hiervoor samen met een veelheid aan partners. Ook is de doelgroep van Vitis verbreed. Groepen en individuen die door persoonlijke, financiële, psychische of fysieke beperkingen niet in staat zijn voor zichzelf te zorgen of aan het maatschappelijk leven deel te nemen doen een beroep op Vitis. De activiteiten van Vitis in de wijkcentra<sup>15</sup> of andere gelegenheden worden doorgaans goed bezocht.

De functie van **sociaal makelaars** heeft een goede ontwikkeling ondergaan. De sociaal makelaars zitten stevig in hun rol en zijn verankerd in de kernen.

<sup>13</sup> GGD-rapportage participatie, december 2017

<sup>14</sup> GGD-rapportage participatie december 2017. Het percentage vrijwilligers is met 9% gedaald ten opzichte van 2012

<sup>15</sup> Ruim 180.000 bezoeken per jaar. Veel bezoekers komen meerdere keren per week





De functie van **welzijnsadviseurs** is eveneens op de kaart gezet. Welzijnsadviseurs helpen inwoners bij complexe vragen op het gebied van financiën, zorg, vervoer, wonen of eenzaamheid. Ook mantelzorgers met ingewikkelde vragen<sup>16</sup> kunnen bij hen terecht.

Het actualiseren van de **welzijnsdiensten** en het verbeteren van de kwaliteit van **ontmoetingsplekken en wijkcentra** zijn onderdelen van de innovatieopdracht Vitis 2016-2018. Er is hiervoor eerst grondig onderzoek verricht en in de loop van 2017 zijn aanpassingen gepleegd. Het programma van de wijkcentra is verbreed en is afgestemd op andere kwetsbare doelgroepen zoals mensen met GGZ-problematiek. Ook zijn vrijwilligers getraind in het omgaan met andere kwetsbare groepen dan ouderen.

De **bibliotheek** heeft in 2017 de transformatie ingezet van leenfunctie naar de functie **sociale educatie op basis van ontmoeting**. Hiervoor zijn verschillende initiatieven ontwikkeld in samenwerking met andere maatschappelijke partners zoals de Volksuniversiteit. Voorbeelden zijn de educatie van kwetsbare burgers, de realisatie van het Taalhuis, WestlandOntmoet, cursusaanbod Westlandpas, het leggen van de verbinding tussen kinderopvang en het onderwijs en de ontwikkeling van een gezamenlijke visie met Vitis op samenwerking.

Dezelfde beweging zien we bij **Cultuurweb**. Deze organisatie richt zich steeds meer op kwetsbare groepen en wordt betrokken bij activiteiten in wijkcentra, ontmoeting (Vereeniging) en verpleeghuizen. Cultuurweb is verder geprofessionaliseerd met de aanstelling van een consultant.

Het verbeteren van **vrijwillige inzet** maakt eveneens deel uit van de innovatieopdracht van Vitis. De ondersteuning aan vrijwilligersorganisaties is geactualiseerd en ook zijn er interventies gepleegd in het werven van jonge vrijwilligers, (hoogopgeleide) werkenden en kwetsbare groepen (statushouders, werkzoekenden). De maatschappelijke stage is in 2017 uitgebreid van twee naar alle locaties voor het voortgezet onderwijs.

In 2017 is de aanpak versterken **sociale veiligheid vrijwilligersorganisaties** ontwikkeld. In 2018 start een pilot met het ondersteunen van vrijwilligersorganisaties bij het ontwikkelen van een aanpak preventie grensoverschrijdend gedrag. Het verstrekken van een gratis VOG aan vrijwilligers die werken met kwetsbare groepen maakt deel uit van de pilot. De Westlandse regeling gratis VOG is een aanvulling op de landelijke regeling gratis VOG.

Wat betreft **mantelzorgondersteuning** kunnen we melden dat eind 2016 de regeling mantelzorgwaardering Westland met succes is ingevoerd. De pilot logeerfunctie Strandgoed (respijtzorg) is in 2017 afgerond en omgezet in een structurele voorziening. Ook heeft het respijthotel 'Vita Vivet' in 's-Gravenzande de deuren geopend voor mensen met dementie. Daarnaast is een start gemaakt met het verkrijgen van het keurmerk mantelzorgvriendelijke werkgever.

Het budget voor **burgerinitiatieven** is overgeheveld naar het Innovatiefonds. Binnen het innovatiefonds zijn particuliere initiatieven financieel ondersteund en na afloop van de subsidieperiode zelfstandig voortgezet. Uit de tussenevaluatie Innovatiefonds Westland 2014-2017 blijkt dat het Innovatiefonds nieuwe initiatieven tot stand heeft gebracht en een bijdrage

---

<sup>16</sup> Het aantal individuele hulpvragen van mantelzorgers is gestegen door de invoering van de mantelzorgwaardering. Een deel van deze vraag is ondervangen door de welzijnsadviseurs

heeft geleverd aan de ontwikkeling van duurzaam aanbod. Er is een beweging tot stand gekomen voor vernieuwing van zorg voor elkaar.

#### 4.5.2. Aandachtspunten en doorkijk 2018

Doel	Activiteit
Sociale verbondenheid (doel D) Vrijwilligerswerk (doel E)	Afronding innovatieopdracht Vitis met resultaten voor: <ul style="list-style-type: none"> <li>- verbetering welzijnsdiensten</li> <li>- vrijwillige inzet</li> <li>- verbetering kwaliteit wijkcentra en ontmoetingsplekken</li> </ul> Implementatie Westlandse regeling gratis VOG en ondersteuningstraject versterken sociale veiligheid vrijwilligersorganisaties  Samenwerking tussen vrijwilligerswerk en maatschappelijke participatie borgen teneinde de kans op arbeidsparticipatie te bevorderen
Meer mensen helpen elkaar (doel F)	<ul style="list-style-type: none"> <li>- onderzoek beleid en behoefte mantelzorgondersteuning (zie project N 'Preventie', par. 5.1.1)</li> <li>- keurmerk Westland als mantelzorgvriendelijke werkgever</li> <li>- mantelzorg verankeren in gemeentelijke dienstverlening (inkoopvisie Wmo, zorgplan SKT, Team zorg)</li> </ul>
Minder eenzaamheid (doel H)	<ul style="list-style-type: none"> <li>- verkennen uitbreiding welzijnsadviseurs met casemanagement dementie</li> <li>- opstellen huisvestingsplan voor Vitis en bibliotheek per kern met uitwerking van de mogelijkheden om gezamenlijk laagdrempelige ontmoeting voor een brede doelgroep aan te bieden</li> </ul>

#### 4.6. Gezondheid

Doel G: mentaal gezond, Doel I: gezonde leefstijl en leefomgeving volwassenen en doel J: gezonde leefstijl en leefomgeving jeugd

*Ambitie mentaal gezond (doel G)*

Zoveel mogelijk mensen zijn (en blijven) mentaal gezond en zo weinig mogelijk mensen krijgen een mentale terugval.

*Ambitie gezonde leefstijl en leefomgeving (doel I)*

Meer Westlanders leven gezond en zijn zo een voorbeeld voor de jongeren in hun omgeving. Dit met de nadruk op minder schadelijk alcoholgebruik, tegengaan overgewicht en voldoende beweging.

*Ambitie jeugd heeft een gezonde leefstijl en leefomgeving (doel J)*

Meer Westlandse jongeren leven gezond, met de nadruk op minder schadelijk alcohol- en drugsgebruik.

Bij de ambitie gezonde leefstijl en leefomgeving jeugd wordt veel inzet gepleegd op interventies die het tegengaan van alcohol- en drugsgebruik bevorderen. Maar er is ook veel aandacht voor het tegengaan van overgewicht, voldoende beweging (o.a. project Val op, Val af) en voor mentale gezondheid (tegengaan depressie, verhogen sociale weerbaarheid etc.). De Geestelijke Gezondheidszorg (GGZ), de Jeugdgezondheidszorg (JGZ) en de lokale sportorganisaties leveren een belangrijke bijdrage aan het realiseren van de ambities bevorderen gezonde leefstijl en leefomgeving volwassenen en jeugd.

#### 4.6.1. Wat is er gedaan?

##### *Mentaal gezond*

Het aantal inlooppunten en inloopuren van de **GGZ-inloop** is uitgebreid. Ook is er geregeld een behandelaar GGZ aanwezig bij de inloop. Deze persoon geeft uitvoering aan de zogenaamde waakvlamfunctie en legt de verbinding tussen preventie (inloop) en de gespecialiseerde zorgaanbieders (behandeling).

##### *Gezonde leefstijl en leefomgeving*

Op het gebied van sport zijn de volgende resultaten geboekt:

- Afronding aanbesteding beheer en exploitatie gemeentelijke binnensportaccommodaties voor de periode 2018-2020.
- Subsidieverlening en garantieverstrekking ten behoeve van renovatie, nieuwbouw en exploitatie van (binnen)sportaccommodaties en zwembad de Boetzelaer.
- Vaststelling van het topsportbeleid (2016) en in vervolg hierop de lancering van het topsportfonds Westland. Westlandse topsporttalenten kunnen uit dit fonds een bijdrage krijgen voor het verder ontwikkelen van hun topsporttalent.

De werkgroep **alcohol- en drugspreventie** heeft zich in 2017 onder andere ingezet voor het geven van voorlichting aan sportverenigingen of andere vrijwilligersorganisaties, scholen, instellingen jeugdhulpverlening etc. en voor het geven van voorlichting bij diverse evenementen zoals zomerfeesten en de Westlandse Cross. Een mooi resultaat is het ondertekenen van de overeenkomst NIX18 door twaalf Westlandse sportverenigingen. De overeenkomst is een Gedragscode 'Jeugd en Alcohol' ter bevordering van de gezondheid, lichamelijke ontwikkeling, leer- en sportprestaties van de jeugd

De nieuwe **Gemeenschappelijke Regeling (GR) GGD** is eind 2017 vastgesteld. Veilig Thuis is geïntegreerd in de nieuwe GR.

Wat betreft de afstemming en maatwerk binnen de **jeugdgezondheidszorg** valt te melden dat er een convenant is opgesteld dat in 2018 is ingegaan. Er is toegewerkt naar resultaatgerichte afspraken (outcome) en flexibeler inzet van het reguliere pakket. Vanaf 2018 wordt gewerkt met een jaarplan waarin per jaar concreet wordt vastgelegd wat er wordt gedaan om de doelen uit het convenant te halen.

#### 4.6.2. Aandachtspunten en doorkijk 2018

Doel	Activiteit
Mentaal gezond (doel G)	Zorgregisseurs SKT en medewerkers Voor Westland trainen in herkennen en omgaan met GGZ-problematiek
Gezonde leefstijl en leefomgeving (doel I)	<ul style="list-style-type: none"> <li>- voorbereiding en realisatie renovatie en nieuwbouw sportaccommodaties</li> <li>- overeenkomsten lokale taken GGD. Het betreft schoolgezondheidsbeleid, sociaal medische advisering en Toezicht Wmo</li> <li>- organiseren voorlichting gezonde sportkantines als onderdeel van het programma werkgroep overgewicht</li> <li>- interventies sport en gezonde leefstijl komen terug in <i>Project N 'Preventie', par. 5.1.1)</i></li> </ul>
Jeugd heeft een gezonde leefstijl en leefomgeving (doel J)	Meer samenhang realiseren binnen het maatwerkpakket met accent op opvoedondersteuning en aansluiting (gezondheids)zorg-onderwijs

#### 4.7. Jeugd, onderwijs en opvoeding

Doel K: psychosociaal, Doel L: cognitieve ontwikkeling en doel M: goede opvoeding en zorg thuis

##### *Ambitie psychosociaal (doel K)*

Het aanbod van preventieve voorzieningen uitbreiden en het gebruik stimuleren. Om zodoende het aantal kinderen dat gebruik moet maken van gespecialiseerde zorg te verminderen.

##### *Ambitie cognitieve ontwikkeling (doel L)*

Kinderen halen meer rendement uit hun schoolloopbaan, waardoor het gemiddelde opleidingsniveau van jeugdigen in Westland stijgt.

##### *Ambitie goede opvoeding en zorg thuis (doel M)*

Ieder kind groeit op in een veilige thuissituatie en krijgt daarbij goede opvoeding en zorg. Daarbij streven wij ernaar dat zo min mogelijk kinderen uit de oorspronkelijke thuissituatie geplaatst hoeven worden.

De ambitie cognitieve ontwikkeling reikt verder dan de schoolloopbaan. De interventies beginnen in de voorschoolse periode en daar is ook flink op ingezet de afgelopen periode.

De accenten binnen de ambitie jeugd en opvoeding liggen op het creëren van samenhang in de arrangementen jeugdhulpverlening waaronder het verstevigen van samenwerking SKT met scholen en huisartsen, afstemming hulp 18-/18+, stimulering peuteropvang en VVE-programma's en aanpak kindermishandeling.



#### 4.7.1. Wat is er gedaan?

##### *Psychosociaal*

Het creëren van **samenhang in arrangementen** ligt in het verlengde van het verstevigen van de samenwerking tussen SKT, JGZ, kinderopvang en zorgstructuren onderwijs. Er is veel aandacht voor het opzetten van de samenwerkingsstructuren zorg en onderwijs. Het aanbrengen van samenhang in de arrangementen en als gevolg daarvan verbeterde dienstverlening is een proces dat nog volop in ontwikkeling is.

Het SKT garandeert **continuïteit in voortzetting jeugdhulp** voor een bepaalde periode van jongeren die ouder dan 18 jaar zijn. In de inkoopvisie Wmo worden hier sluitende afspraken over gemaakt.

##### *Cognitieve ontwikkeling*

De deelname aan **peuteropvang en VVE-programma's** is toegenomen evenals het aantal uren per kind. Deze toename is onder andere het gevolg van een verlaging van de tarieven.

Het onderwijs aan kinderen van statushouders is uitgebreid van twee naar drie **schakelklassen** basisonderwijs. Er ligt nog een opgave door de vestiging van grote gezinnen als gevolg van gezinshereniging. Kinderen in de kleuterleeftijd kunnen nu indien nodig ook instromen in de schakelklas.

Er is extra inzet gepleegd op een soepele in/doorstroom MBO en een **sluitende aanpak VSO-Pro** (zie par. 4.3.1 en project O 'talenten ontwikkelen', par. 5.2.1). Hierover zijn werkafspraken vastgelegd tussen scholen, gemeente en Patijnenburg.

De uitgangspunten van het **Masterplan Onderwijshuisvesting** zijn geactualiseerd en er zijn nieuwe afspraken gemaakt met schoolbesturen.

Het **leerlingenvervoer** is in 2017 opnieuw aanbesteed met specifieke aandacht voor de integratie van het jeugdvervoer met het leerlingenvervoer. Er is samenwerking gerealiseerd tussen de uitvoering leerlingenvervoer en het SKT.

##### *Goede opvoeding en zorg thuis*

Het verstevigen van de **samenwerking** tussen het SKT en de huisartsen en het SKT en het onderwijs was de afgelopen periode een belangrijk speerpunt. De huisartsenpraktijken en de scholen hebben een vaste contactpersoon bij het SKT, waardoor er sneller kan worden geacteerd.

Bij het SKT is twee fte aangesteld voor het leveren van **bemoeizorg aan zorgmijders**. Kenmerkend voor deze medewerkers is dat zij met een outreachende werkwijze inwoners met ernstige problematiek proberen te motiveren tot reguliere hulpverlening.

Er is 2017 met behulp van het Innovatiefonds een project<sup>17</sup> gestart gericht op gedragsverandering van jongeren in het voortgezet onderwijs door middel van gestructureerde vrijetijdsbesteding (sport). Het project betreft begeleiding bij het maken van keuzes en ondersteuning op weg naar volwassenheid.

---

<sup>17</sup> Dit project heet: 'Alleen jij bepaalt wie je bent'.

Sinds juli 2013 is het werken met de **meldcode huiselijk geweld en kindermishandeling** wettelijk verplicht voor professionals. Het SKT vervult een spilfunctie in het oppakken en/of doorgeleiden van meldingen naar Veilig Thuis Haaglanden. Professionals en vrijwilligers van scouting en sportverenigingen zijn getraind in het toepassen van de meldcode. De gemeente is voornemens de meldcode in te voeren in de gemeentelijke dienstverlening.

Per 1 januari 2018 is **Veilig Thuis Haaglanden** ingebed in de nieuwe Gemeenschappelijke Regeling (GGD). Het is nog een organisatie in ontwikkeling. In 2018 vindt nadere verfijning plaats op de monitoring van de resultaten van Veilig Thuis Haaglanden.

#### 4.7.2. Aandachtspunten en doorkijk 2018

Doel	Activiteit
Psychosociaal (K)	Nieuwe inkoopvisie jeugd met accent op resultaat en samenhang. Beoogde implementatie 2019
Cognitieve ontwikkeling (L)	- evaluatie Lokale Educatieve Agenda (LEA) en opstellen nieuwe Agenda - interventies komen terug in <i>project O: 'talenten ontwikkelen' par. 5.2.1</i>
Goede opvoeding en zorg thuis (M)	- invoering meldcode huiselijk geweld en kindermishandeling in de gemeentelijke dienstverlening - verfijning monitor resultaten Veilig Thuis Haaglanden - uitvoeren project 'Kinderen met opvallend gedrag'

## 5. Voortgang innovatieve projecten

In dit hoofdstuk volgt een weergave van de voortgang van de innovatieve projecten. De projecten zijn gefinancierd met eenmalig geld en verbinden meerdere doelen. De projecten zijn geprogrammeerd voor een periode van vier jaar.

Het uitvoeringsprogramma kent de volgende projecten<sup>18</sup>:

- N** Voorkomen is beter.....
- O** Talenten ontwikkelen
- P** Erbij horen en meedoen
- Q** Gewoon thuis
- R** Van denken naar doen
- S** Samen komen we verder

### 5.1. Voorkomen is beter.....(preventieplan, project N)

#### *Doel Voorkomen is beter*

Het doel van het preventieplan is het versterken van de veerkracht van Westlanders zodat zij voldoende vaardigheden bezitten om zelf (of met beperkte laagdrempelige ondersteuning) de regie over het eigen leven te hebben, houden of hervinden.

Het preventieplan richt zich op vijf thema's:

1. Het versterken van het algemeen toegankelijk aanbod en e-health
2. Het ontwikkelen van een waakvlamfunctie en onafhankelijke cliëntondersteuning voor kwetsbare groepen
3. Het versterken van de financiële zelfredzaamheid
4. Het ondersteunen van mantelzorgers en vrijwilligers
5. Westland gezond

De vijf deelprojecten van het preventieplan zijn een verdieping van het bestaande beleid op vrijwel alle 13 doelen. De centrale ambitie vertaalt zich in het versterken van de veerkracht op zes leefgebieden (gezondheid, zorg, financiën, mantelzorg, participatie, opvoeden).

#### 5.1.1. Wat is er gedaan?

##### 1. *Het versterken van het algemeen toegankelijk collectief aanbod en e-health*

Voor het versterken van het algemeen toegankelijk collectief aanbod is Voor Westland gevormd. Dit is een netwerkorganisatie van JGZ, MEE en Kwadraad onder hoofdaannemerschap van Vitis. Hun opdracht is om trainingen en cursussen, de waakvlamfunctie, onafhankelijke cliëntondersteuning en e-health aan de inwoners van Westland aan te bieden. Er loopt momenteel een onderzoek naar een nieuwe constructie van 'Voor Westland'. Redenen daarvoor zijn:

<sup>18</sup> De voortgang op het project 'Programma organisatie' waar de sociale monitor deel van uitmaakt is in hoofdstuk twee beschreven.



1. De samenwerking tussen de betrokken partijen van Voor Westland op managementniveau verloopt niet naar tevredenheid. Deze samenwerking is een voorwaarde om te komen tot een integraal aanbod.
2. De aansturing, faciliteiten en registratiesystemen zijn versnipperd omdat de medewerkers en systemen verbonden zijn aan de drie moederorganisaties.
3. Voor Westland heeft twee van de vier producten niet goed van de grond gekregen. Dat zijn de waakvlamfunctie en digitale ondersteuning (e-health). We zijn van mening dat dit met de huidige constructie ook niet snel zal verbeteren.

Er zijn in 2017 wel verschillende trainingen, cursussen en gespreksgroepen uitgevoerd. Er zijn ook integrale cursussen (door partijen gezamenlijk) gegeven voor zowel volwassenen als kinderen/jongeren. Voor sommige cursussen waren tijdelijk wachtlijsten.

In het kader van preventie **opvoeden en opgroeien jeugd** zijn twee projecten voorbereid 'Kinderen met opvallend gedrag' en 'Plan van Aanpak versterking pleegzorg'. Het project 'Kinderen met opvallend gedrag' is gericht op preventieve ondersteuning aan ouders van kinderen met opvallend gedrag. Het is ontwikkeld samen met betrokken partners<sup>19</sup> en is gestart bij de kinderopvang. Het Plan van Aanpak versterking pleegzorg is een vertaling van de H10 Ontwikkelagenda Pleegzorg. De actiepunten in het plan van aanpak betreffen werkafspraken en werkprocessen, de versterking van de ondersteuning en toerusting van de pleeg- en gezinshuisouders en de overgang van 18- naar 18+.

In samenwerking met de Metropoolregio (MRDH) is een pilot gestart om leerlingen die in het **leerlingenvervoer** zitten zelfredzamer te maken in het zelfstandig reizen. De pilot loopt tot en met augustus 2019.

**Buurtbemiddeling** is in de loop van 2017 gestart. Zowel Vitis als Bureau Bemiddeling & Mediation bieden dit aan. In 2018 volgt evaluatie van de aanpak. Tevens wordt dan bezien of er sprake is van een overlappend of een aanvullend aanbod.

2. *Het ontwikkelen van een waakvlamfunctie en onafhankelijke cliëntondersteuning voor kwetsbare groepen*

De voorbereidingen voor de **waakvlamfunctie** zijn gestart, maar door de eerder geschetste ontwikkelingen bij Voor Westland is de voortgang gestagneerd.

**Onafhankelijke cliëntondersteuning** in de huidige vorm is in 2016 opgezet. Er is voldoende aanbod, zowel op het gebied van professionele cliëntondersteuning als informele ondersteuning. In 2017 is relatief veel gebruik gemaakt van lichte individuele ondersteuning: één of twee gesprekken. Dit is vooral lichte kortdurende ondersteuning om de regie op het dagelijkse leven weer te pakken. Aanmeldingen komen voornamelijk binnen via de drie moederorganisaties, het SKT en Vitis Welzijn. Het aanbod is nog te weinig bekend bij andere organisaties of instellingen.

3. *Het versterken van de financiële zelfredzaamheid*

Het bereik van **minimaregelingen** is vergroot door het vereenvoudigen van de aanvraagprocedure en het versimpelen van de toetsing (zie doel B, par. 4.3.1).

---

<sup>19</sup> SKT, JGZ, onderwijs, Vitis, Jeugdformaat en kinderopvang





In het kader van **preventie schuldhulpverlening** is er expertise ingehuurd van de Academie voor Zelfstandigheid. Deze Academie werkt samen met 's Heeren Loo Zorggroep. De Academie heeft in november en december 2017, in de vorm van een pilot, budgetteringstrainingen gegeven aan schuldhulpvragers van schuldhulpverlening die een minnelijk<sup>20</sup> traject volgen. Deze pilot is ontstaan uit de werkgroep 'Financiële Zelfredzaamheid Westland', waaraan schuldhulpverlening, GGZ DOEL, Vitis Welzijn en Schuldhulpmaatje deelnemen, en verder uitgewerkt door de Academie voor Zelfstandigheid en consulenten schuldhulpverlening.

De gemeente is in gesprek met werkgevers om samenwerking op te zetten op het gebied van preventie. Het doel is om meer mensen met financiële problemen te vinden zodat, vanuit het oogpunt van vroegsignalering, de schuldenproblematiek niet oploopt en erger wordt voorkomen.

#### 4. *Het ondersteunen van mantelzorgers en vrijwilligers*

De regeling **mantelzorgwaardering Westland** is eind 2016 als pilot ingevoerd en wordt vanaf 2018 een structurele regeling. Daarnaast zijn eind 2017 voorbereidingen getroffen voor het uitvoeren van een **onderzoek** naar ondersteuningsbehoefte van mantelzorgers die nog te weinig in beeld te zijn zoals mantelzorgers die zorgen voor een kind met een beperking of voor een naaste met een verstandelijke beperking. Ook het thema werk en mantelzorg, ketensamenwerking en het stroomlijnen van informatie over mantelzorgondersteuning maken deel uit van het onderzoek. De uitkomsten van het onderzoek geven handvatten voor het aanpassen of uitbreiden van de mantelzorgondersteuning.

De **ondersteuning aan vrijwilligers en vrijwilligersorganisaties** is geïntensiveerd op basis van de innovatieopdracht vrijwillige inzet uitgevoerd door Vitis (*zie doel E, par. 4.5.1*).

#### 5. *Westland gezond*

Er is in 2017 flink geïnvesteerd in het bouwen, renoveren of aanpassen van **sportaccommodaties**. Ook is het eerste **bewegvriendelijke schoolplein** ingericht van de Openbare Daltonschool in Naaldwijk. Er is gekozen voor het concept Schoolplein 14 van de Johan Cruijff Foundation.

In het leefomgevingsfonds zijn verschillende projecten opgenomen die bijdragen aan een **bewegvriendelijke openbare ruimte** (bijvoorbeeld hardloop- en wandelroutes). Dit bevordert zowel sport en bewegen als recreatie en toerisme.

Vanaf 2018 ligt het accent op de intensivering **alcoholpreventie**. De voorbereidingen voor een campagne alcoholgebruik zijn in 2017 gestart.

---

<sup>20</sup> In een minnelijk traject proberen de schuldhulpverlener en de cliënt met de schuldeisers tot een schuldregeling te komen.

### 5.1.2. Aandachtspunten en doorkijk 2018

Project	Activiteit
Algemeen toegankelijke voorzieningen	<ul style="list-style-type: none"> <li>- evaluatie buurtbemiddeling</li> <li>- uitvoeren project '<i>Kinderen met opvallend gedrag</i>'</li> <li>- uitvoeren '<i>Plan van aanpak versterking jeugdzorg</i>'</li> <li>- pilot versterken zelfredzaamheid leerlingenvervoer</li> <li>- opzetten digitale dienstverlening en ontwikkelen e-health</li> </ul>
Waakvlamfunctie en onafhankelijke cliëntondersteuning	<ul style="list-style-type: none"> <li>- opzetten waakvlamfunctie</li> <li>- toename aanmeldingen cliëntondersteuning door gemeente, zorgorganisaties en andere partners</li> </ul>
Versterken financiële zelfredzaamheid	<ul style="list-style-type: none"> <li>- intensivering preventie schulden onder jongeren</li> <li>- oprichten armoedeplatform</li> </ul>
Ondersteunen mantelzorgers en vrijwilligers	<ul style="list-style-type: none"> <li>- uitvoeren onderzoek ondersteuningsbehoefte mantelzorgers</li> <li>- uitbreiden mantelzorgondersteuning (arrangementen) voor specifieke doelgroepen</li> <li>- verkrijgen keurmerk Westland als mantelzorgvriendelijke werkgever</li> <li>- uitwerken thema werk en mantelzorg</li> </ul>
Westland gezond	<ul style="list-style-type: none"> <li>- uitrollen concept beweegvriendelijke schoolpleinen op 20 basisscholen.</li> <li>- oplevering projecten leefomgevingsfonds en initiëren nieuwe projecten beweegvriendelijk inrichten openbare ruimte</li> <li>- voorbereiding en uitvoering campagne alcoholgebruik</li> <li>- inrichten handhaving alcoholgebruik</li> </ul>

### 5.2. Talenten ontwikkelen (project O)

*Doel project talenten ontwikkelen*

Bijdragen aan een optimale talentontwikkeling voor alle kinderen, waardoor het gemiddelde opleidingsniveau in Westland stijgt en men goed mee kan doen in de samenleving van de toekomst.

Dit project bestaat uit vier thema's:

1. Het verhogen van het gemiddelde opleidingsniveau van Westlanders<sup>21</sup>
2. Het verminderen van problemen rond opvoeden en opgroeien
3. Brede talentontwikkeling
4. Verbreding doelgroep sluitende aanpak schoolverlaters

<sup>21</sup> Dit onderdeel is een resultaat van de inspanningen op de andere onderdelen. Dit is niet uitgewerkt in een afzonderlijk project.

De eerste drie onderdelen staan in nauwe verbinding met elkaar. De veronderstelling is dat het breed ontwikkelen van talenten en het verbeteren van de thuissituatie een positieve invloed hebben op schoolprestaties en het opleidingsniveau. Het verhogen van het opleidingsniveau in feite een resultante van de inspanningen op het totale project.

### 5.2.1. Wat is er gedaan?

1. Het verminderen van problemen rond opvoeden en opgroeien

Dit onderdeel is het project 'Kinderen met opvallend gedrag' (zie project N 'preventie' par. 5.1.1)

2. Brede talentontwikkeling

Binnen het project brede talentontwikkeling werken scholen gezamenlijk aan bewustwording en een positief ontwikkelklimaat. Het actieplan brede talentontwikkeling is in 2017 met succes geïmplementeerd. Scholen en kinderopvang konden gezamenlijk een aanvraag indienen voor projecten op het gebied van brede talentontwikkeling waarbij vooraf een aantal thema's waren vastgesteld waarvoor een aanvraag kon worden ingediend. Voorwaarde voor de aanvragen waren in ieder geval de doorgaande lijn en een cofinanciering van minimaal 50%. In 2017 was er over inschrijving. Rode draad in de pilots is deskundigheidsbevordering van professionals, samenwerking en netwerkvorming. Ook wordt geïnvesteerd in bewustwording bij ouders en jongeren over het belang van talentontwikkeling.

3. Verbreding doelgroep sluitende aanpak schoolverlaters

Voor de kwetsbare doelgroep schoolverlaters van VSO en PrO is een jongerenconsulent participatie aangesteld die jongeren waar nodig ondersteunt om uitval na plaatsing op een werkplek te voorkomen.

### 5.2.2. Aandachtspunten en doorkijk naar 2018

Project	Activiteit
Verminderen problemen rond opvoeden en opgroeien	Implementatie plan (zie project N preventie par. 5.1.1)
Brede talentontwikkeling	Evaluatie/monitoring van de pilots door bureau Sardes.
Verbreding doelgroep sluitende aanpak schoolverlaters	- jongerenconsulent Participatie - aansluiting passend onderwijs en zorg aan jeugdigen - inrichten monitor <sup>22</sup> Jongeren in Kwetsbare Posities

### 5.3. Erbij horen en meedoen (project P)

#### Doel Erbij horen en meedoen

Het in beeld hebben en leren kennen van de kwetsbare groep die niet meedoet. Hiervoor een passend aanbod beschikbaar hebben en actief aanbieden op passende locaties.

<sup>22</sup> Deze monitor is breder dan de groep jongeren VSO of Pro.



Dit project is breed ingestoken en bevat vier thema's:

1. Van persoonlijke ontmoeting tot maatschappelijke participatie
2. Verbreden maatschappelijke partners sport en cultuur
3. Amateurkunsten
4. Burgerinitiatieven

Het deelproject van persoonlijke ontmoeting tot maatschappelijke participatie vormt de paraplu voor de uitwerking van deelproject twee en drie.

### 5.3.1. Wat is er gedaan?

#### 1. *Van persoonlijke ontmoeting tot maatschappelijke participatie*

Dit projectonderdeel is in voorbereiding. Wel zijn er verschillende initiatieven in gang gezet door maatschappelijke organisaties en/of burgers die passen bij de doelstellingen van dit project. Een voorbeeld is het succesvolle initiatief WestlandOntmoet met veel activiteiten voor ontmoeting georganiseerd door betrokken bewoners.

#### 2. *Verbreden maatschappelijke opdracht partners sport en cultuur*

De verbreding van de maatschappelijke opdracht heeft vorm gekregen in het project Westlandse Sportkanjers. Het is een lokale vertaling van een landelijk initiatief en richt zich op het opnemen van (kwetsbare) kinderen met afwijkend gedrag binnen de vereniging. Het bevorderen van sport en bewegen van kwetsbare kinderen en van ontmoeting binnen een reguliere vereniging zijn de belangrijkste pijlers van dit project.

#### 3. *Amateurkunsten*

De culturele sector draagt bij aan participatie middels de regeling Kleine Culturele Initiatieven die na de zomer 2017 is ingevoerd. Het doel van de regeling is mensen bij elkaar te brengen door middel van kunst en cultuur op buurt- of wijkniveau. De regeling wordt uitgevoerd door Cultuurweb.

#### 4. *Burgerinitiatieven*

Het structurele werkbudget kleinschalige burgerinitiatieven is overgeheveld naar het Innovatiefonds (zie doel D, par. 4.5.1).

### 5.3.2. Aandachtspunten en doorkijk 2018

Doel	Activiteit
Van persoonlijke ontmoeting tot maatschappelijke participatie	- ontwikkelen plan van aanpak - opstellen huisvestingsplan voor Vitis en bibliotheek, met uitwerking van mogelijkheden om gezamenlijk laagdrempelige ontmoeting voor een brede doelgroep aan te bieden.
Verbreden maatschappelijk opdracht partners sport en cultuur	Implementeren Westlandse versie van project Sportkanjers



#### 5.4. Gewoon thuis (project Q)

*Doel Gewoon thuis*

Inwoners die niet meer in een instelling kunnen wonen, voldoende en geschikte woonruimte aanbieden evenals noodzakelijke zorg in of nabij hun woning.

##### 5.4.1. Wat is er gedaan?

Het project Gewoon thuis bestaat uit twee delen:

1. Zorg in en nabij de woning
2. Wonen

###### 1. *Zorg in en nabij de woning*

Er zijn in het project Gewoon thuis verschillende activiteiten in gang gezet die niet als zodanig in het SBK staan beschreven, maar inhoudelijk aansluiten bij 'zorg in en nabij de woning'. De gevolgen van het langer thuis wonen beginnen langzamerhand goed zichtbaar te worden. De interventies die in het SBK als voornemen zijn beschreven, maar nog niet zijn gestart kunnen op basis van voortschrijdend inzicht vanaf 2018 gericht ingezet worden.

Door middel van **kernsessies** is in 2017 gewerkt aan het verkrijgen van een overzicht van de huidige en toekomstige voorzieningen, plannen en issues per kern. Het doel is om weloverwogen keuzes te kunnen maken over extra en/of andere benodigde voorzieningen in een kern. Hierbij zijn diverse ambtenaren vanuit verschillende clusters (dienstverlening, beleid, ruimte) en teams (wonen, stedenbouw, sociale kracht, bedrijven en omgevingscontactcentrum, strategie en programmering) én de sociaal makelaars samengebracht. Het voordeel van deze aanpak is dat als er een issue speelt, partijen makkelijk bij elkaar geroepen kunnen worden en snel geschakeld kan worden met de juiste personen. Er zijn kernplaten en infographics (analyse) per kern opgesteld.

In de periode van 1 mei 2016 tot 1 januari 2018 is de logeervoorziening Strandgoed Ter Heijde als pilot gerealiseerd. Het 'Logies & Respijt' is ontstaan doordat er in toenemende mate vraag is (door zowel mantelzorgers als ketenpartners) naar een andere vorm van respijtzorg om de zorg thuis zo lang mogelijk vol te houden. In het tweede deel van 2017 is onderzocht of Strandgoed levensvatbaar is en de wijze waarop dit kan worden gefinancierd.

In samenwerking met Sensara en Careyn is in september 2017 een pilot gestart om domotica bij een aantal senioren in de gemeente Westland te plaatsen. Met deze technologie wordt de beweging in huis gemonitord en informatie doorgegeven aan (mantel)zorgers. Het is vooral gericht op de alleenwonende oudere met een beginnende ondersteuning/zorgvraag of ouderen met een Volledig Pakket Thuis vanuit de Wlz.

In 2017 is het concept **Welzijn op recept** uitgebreid. In alle dorpskernen is een **Buurtinformatiepunt (BIP)** gerealiseerd. Eind 2017 is ervoor gekozen om het BIP in Naaldwijk te vestigen in het gemeentekantoor op de Verdilaan.

De ontwikkeling van **dementievriendelijk** beleid heeft geresulteerd in een toekenning van het vignet dementievriendelijke regio<sup>23</sup> (Westland, Rijswijk, Delft, Midden-Delfland). De gemeenten in deze regio worden geprezen voor de wijze waarop de hulp aan mensen met dementie is georganiseerd.

## 2. Wonen

Het **aanpassen en geschikt maken van woningen** voor ouderen en andere doelgroepen, zoals mensen met een verstandelijke beperking (VG) en mensen met psychische problemen (GGZ), is een langdurig proces. De afgelopen periode is geïnvesteerd in voorbereiding en planvorming en concretiseren van afspraken met corporaties. Dit krijgt onder andere zijn beslag in het Bouwbesluit +. Daarnaast wordt ingezet op het creëren van geschikte woningen en woonconcepten voor jongeren met een zorg- of ondersteuningsvraag. Bij plannen voor herontwikkelingslocaties zoals De Ark en De Naaldhorst kijken we naar mogelijkheden voor (sociale) huisvesting voor ouderen.

Er loopt een aantal **(her)ontwikkelingsprojecten** die ook in 2018 en volgende jaren veel aandacht behoeven. Het gaat om zowel planontwikkeling/visievorming als realisatie. Het betreft:

- Plan van aanpak visie Wateringen.
- Herontwikkeling De Naaldhorst-locatie (vaststellen intentieovereenkomst).
- Herontwikkeling Aloysiusschool (woonzorgconcept voor diverse doelgroepen jongeren met zorg, – en ondersteuningsbehoefte).
- Visie traject ontmoetingsfunctie en gebiedsontwikkeling De Ark.
- Vormgeving woonzorg initiatief Maasdijk en de ontwikkeling van GOED.
- Realisatie woonzorgconcept Zonnehof te Wateringen in samenwerking met Philadelphia voor de doelgroep met een verstandelijk en/of lichamelijke beperking.
- Realisatie De Iris: woonzorg concept GZ te Naaldwijk.
- Inbreng levensloopbestendigheid en woonconcepten in diverse private ontwikkellocaties n verschillende kernen.
- Woonvoorzieningen voor doelgroep 18+ (uitstroom Wmo, pleegzorg)
- Bijdrage stedenbouwkundige visie Westerhok; verkenning ontwikkeling diverse woonconcepten met 's Heerenloo.
- Planvorming huisvesting GGZ, Perspektief.
- Gebiedsontwikkeling Zuideinde: verkenning/inbreng woonzorgconcepten en innovatieve dagbesteding waaronder 'Droom je thuis'.

In 2017 is Vitis gestart met het afnemen van de **huistest**. In dit project bezoeken vrijwilligers mensen die behoefte hebben aan advies over het beter levensloopbestendig maken van hun woning. De vrijwilligers hebben hiervoor een speciale opleiding ontvangen.

### 5.4.2. Aandachtspunten en doorkijk 2018

Project	Activiteit
Zorg in en nabij de woning	<ul style="list-style-type: none"> <li>- onderzoek H4 woonvraag jongeren</li> <li>- verbeteren preventie dementie- en autismevriendelijke gemeente</li> </ul>

<sup>23</sup> Dit is de eerste regio in Nederland die dit vignet heeft ontvangen.

Wonen	<ul style="list-style-type: none"><li>- invoeren functie wooncoach</li><li>- starten met aanpassen en geschikt maken woningen</li><li>- visie/planvorming en realisatie diverse (her)ontwikkelingslocaties (zie par. 5.4.1)</li></ul>
-------	---

## 5.5. Van denken naar doen (project R)

### *Doel Van denken naar doen*

De gemeentelijke dienstverlening zodanig te organiseren, dat de aanspraak op duurdere tweedelijnszorg vermindert.

Voor inwoners betekent dit: ondersteuning is makkelijk vindbaar, zonder schotten en met één aanspreekpunt.

Voor professionals betekent dit: eenduidige werkwijze, resultaatafspraken en werkbare oplossingen (soms buiten de regels).

### 5.5.1. Wat is er gedaan?

De ambitie van het project Van denken naar doen is vertaald naar drie prioriteiten:

1. Heldere kaders
2. Professionals met lef
3. Verbeteren samenwerking

Het project wordt uitgevoerd door Cluster Dienstverlening.

Voor het uitwerken van deze drie onderdelen is in september 2017 een externe projectleider aangesteld die een projectplan heeft opgesteld. Binnen het projectplan wordt voortgeborduurd op ontwikkelingen die al in gang zijn gezet. Het gaat niet om een geheel nieuw model, maar om verbeteringen in het bestaande dienstverleningsconcept. Het **dienstverleningsconcept** is geëvalueerd; er wordt inmiddels geacteerd op de uitkomsten van de evaluatie.

Een andere belangrijk project is de **Brede toegang**. Er is in een projectgroep ingericht waarin één of twee consultants per domein (jeugd, Wmo, Werk en Inkomen) zitting hebben. Zij zijn voor één jaar gedurende twee dagen in de week vrijgesteld voor het ontwikkelen van een brede toegang op basis van integrale vraagverheldering. Een integrale intake aan de voorkant vraagt om andere kwalificaties van de mensen aan de voorkant (KlantContactCentrum). Mandaat en privacy zijn onderdelen die extra aandacht behoeven.

Het verbeteren van de **digitale dienstverlening**, waaronder het Sociaal Plein, maakt deel uit van de Brede toegang. Met partners is hard gewerkt aan het verbeteren hiervan en in 2018 zal het Sociaal Plein worden ontsloten. Naast de inzet op digitale dienstverlening blijft fysieke ondersteuning, waaronder doorontwikkeling buurtinformatiepunten, een belangrijk speerpunt.

De mogelijkheid voor inwoners om **online inzage** te krijgen in het **klantdossier** komt moeilijk van de grond. Er is hiervoor nog geen digitale oplossing voorhanden.

### 5.5.2. Aandachtspunten en doorkijk 2018

Project	Activiteit
Van denken naar doen	- integraal klantdossier - start uitvoering projectplan
Brede toegang	- ontsluiten vernieuwd Sociaal Plein - pilots draaien integrale intake en vraagverheldering

### 5.6. Samen komen we verder (project S)

*Doel Samen komen we verder*

Alle partners denken mee, werken mee, blijven geïnformeerd en gemotiveerd om een bijdrage te leveren aan de transformatie op het gebied van Wmo, jeugd en participatie.

Dit project bestaan uit drie deelprojecten:

1. Betrekken partners bij transformatie: 'Heel Westland Sociaal in beweging'
2. Sociale Westland Agenda
3. Calamiteiten GGD

Er zijn in 2016 en 2017 drie brede conferenties **Sociaal in Beweging** met partners georganiseerd. Hieruit zijn drie werkgroepen/samenwerkingsverbanden ontstaan: Westland Ontmoet (*zie project P 'erbij horen en meedoen' par. 5.3.1.*), werkgroep Niet Aangeboren Hersenletsel (NAH) en werkgroep Vrijwilligerswerk. De focus van deze laatste werkgroep ligt op de ontwikkeling van activiteiten voor het werven en binden van jongeren. De **Sociale Westland Agenda** is opgegaan in het Innovatiefonds en wordt niet meer als apart project gefinancierd.

Een systeem voor **Crisisbeheersing en crisismanagement** op terrein van Zorg en Veiligheid is in 2017 ontwikkeld en ingevoerd. Om escalaties op het terrein van het Sociaal Domein aan te kunnen pakken en te voorkomen is een team opgezet van gemeentelijke regisseurs escalatie (GRE). Dit Westlandse team, waaronder medewerkers van de gemeente, is 24/7 bereikbaar.

Ook is de **lokale Veiligheidskamer Westland** ingericht. De Veiligheidskamer Westland is een netwerksamenwerking op lokaal niveau tussen straf-, zorg- en (andere) gemeentelijke partners. Het doel van de Veiligheidskamer Westland is om onder eenduidige regie te komen tot een overstijgende ketenaanpak van complexe persoons-, systeem-, en gebiedsgerichte problematiek. Het bestrijden van ernstige overlast en criminaliteit, het voorkomen van escalatie in casuïstiek te en het eenduidig verantwoording af kunnen leggen zijn belangrijke pijlers. De Veiligheidskamer werkt nauw samen met het regionale Veiligheidshuis.



## 6. Tot slot

### *Inzet middelen*

Voor het uitvoeringsprogramma is vanaf 2017 een structureel budget van € 1,6 miljoen gereserveerd. Er zijn ook incidentele uitgaven opgenomen; het totaal van de eenmalige kosten van 2016-2020 is € 8.025.000,-. De begrote *incidentele* middelen voor 2016 bedragen € 475.000,-. Het grootste deel van dit bedrag is gereserveerd voor de inzet binnen de projecten 'Van ontmoeting tot participatie', 'Gewoon thuis' en 'Van denken naar doen'.<sup>24</sup> Omdat deze projecten veel voorbereiding vergen is een beperkt deel van de middelen 2016 ten gelde gemaakt.

	2016	% uitgegeven	2017	% uitgegeven
Structureel	-	-	€ 1.600.000,-	72%
Incidenteel	€ 475.000,-	6%	€ 2.795.000,-	25%
<b>Totaal 2016-2020</b>				
Structureel per jaar vanaf 2017: € 1.600.000,-				
Incidenteel 2016-2020: € 8.025.000,-				

Voor 2017 geldt dat ruim 70% van de *structurele* middelen is uitgegeven. De inzet van de *incidentele middelen in 2017 (25%)* geeft hetzelfde beeld als in 2016. Grote project onderdelen waar flinke bedragen aan zijn toegekend zijn later gestart dan gepland én vragen om een gedegen voorbereiding.

### *Conclusies: waar staan wij nu?*

Wij concluderen dat, ondanks vertraging in enkele (onderdelen van) projecten waaronder het collectief aanbod door Voor Westland, de uitvoering van het SBK op koers ligt. De belangrijkste oorzaak van deze vertraging waren de vacatures in de ambtelijke organisatie.

Bij de uitwerking en implementatie van de innovatieve projecten zien we dat het tempo uiteenloopt. Sommige projecten zaten al in de voorbereidingsfase toen het SBK werd vastgesteld en zijn inmiddels geïmplementeerd, zoals preventie schulpverlening, actieplan brede talentontwikkeling, sluitende aanpak schoolverlaters en inrichten systeem 24-uurs Crisisbeheersing en crisismanagement. Andere trajecten zijn in 2017 gestart zoals het inrichten van beweegvriendelijke schoolpleinen en versterking pleegzorg.

Daarnaast zijn er langlopende trajecten die veel tijd kosten en waarvan de opbrengsten in een later stadium zichtbaar worden zoals de (her)ontwikkeling van woon-zorglocaties, preventie alcohol en de doorontwikkeling van het dienstverleningsconcept.

<sup>24</sup> Voor het inrichten van de programma-organisatie is ook een substantieel bedrag gereserveerd.