



Controle van de Jaarrekening

Agenda

Het speelveld

- Drie opdrachten als raadslid
- De 'controletoeren'
- De eigenheid van gemeenten

De controle van de jaarrekening

- Kaders voor de jaarrekeningcontrole
- Auditplan – risico-analyse
- Attentiepunten jaarrekeningcontrole
- Belangrijkste bevindingen jaarrekeningcontrole





Het speelveld

Drie opdrachten als raadslid

De wet dualisering gemeentebestuur (2002) spreekt over de volksvertegenwoordigende, kaderstellende en **controle**rende taak.

Gebruik de accountant en de uitkomsten van de accountantscontrole om controleerende taak goed uit te voeren:

- ✓ de accountant wordt aangewezen door de raad voor adequate onafhankelijke controle
- ✓ de accountant is accountant van de gemeente en heeft zowel met de gemeenteraad als met het college en de ambtenaren te maken, met begrip en respect voor ieders rol en verantwoordelijkheid.
- ✓ de accountant geeft raad controleverklaring over getrouw beeld van de jaarrekening

Deloitte.



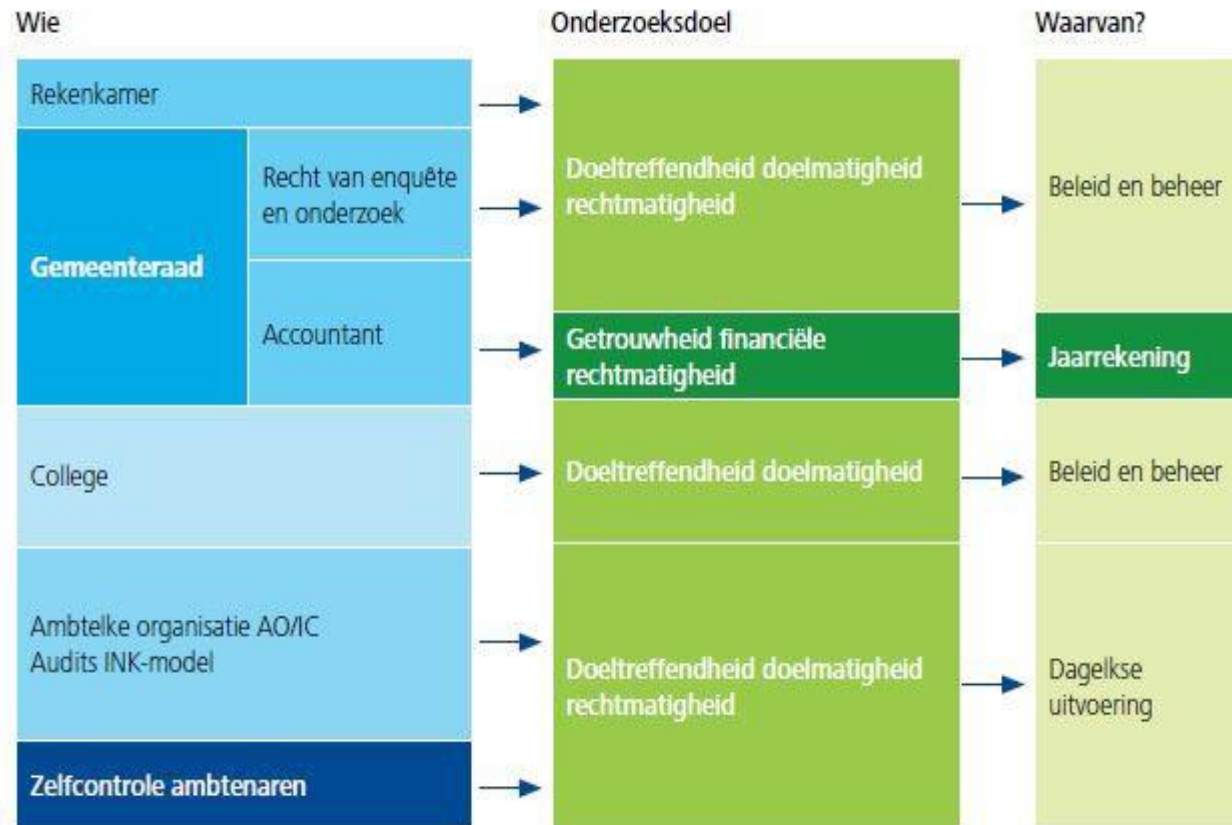
Goede raad voor een sterke gemeenteraad

Praktische handreiking hoe een raadslid succesvol grip kan krijgen en houden

Het **raadsledenboekje 2018** is aan te vragen via <https://www2.deloitte.com/nl/nl/pages/publieke-sector/articles/raadsledenboekje-2018.html>

De 'controletoeren'

Wie houdt zich met controle bezig binnen de gemeente?



De raad is opdrachtgever van de accountant. De accountant

controleert de **jaarrekening**:

- ✓ Controleverklaring bij de jaarrekening
- ✓ Accountantsverslag en boardletter

De controleverklaring spreekt zich uit over het getrouwe beeld en de *rechtmatigheid* van de jaarrekening.

Doelmatigheid is **geen onderdeel** van accountantscontrole.

De eigenheid van gemeenten

- Openbare begroting

Autorisatie → Raad machtigt college op programmaniveau

Allocatie → Wat vindt de raad het belangrijkste

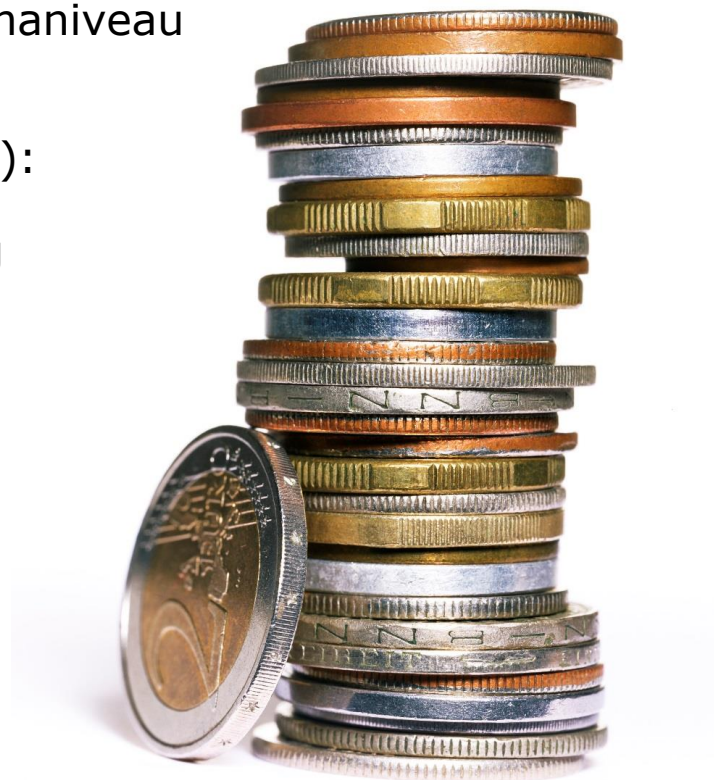
Controlerende functie (jaarrekening versus begroting):

- Vergelijkende cijfers begroting voor en na wijziging
- Toelichting werkelijkheid met begroting na wijziging

- Exploitatie is het middel, vermogensvorming is niet het doel – inkomensbestedende huishouding

- Activa met maatschappelijk nut

- Middelen van derden met specifieke bestedingsplicht





Controle van de
jaarrekening

Kaders voor de jaarrekeningcontrole

Kader vormt art. 213 Gemeentewet (uw controleverordening), alsmede het Besluit accountantscontrole decentrale overheden:

- ✓ **Getrouw beeld** in de jaarrekening van de baten en lasten, alsmede de grootte en samenstelling van het vermogen.
- ✓ **Rechtmatigheid** in het kader van de accountantscontrole.
- ✓ In overeenstemming met het Besluit Begroting en Verantwoording (BBV).

- ✓ Goedkeuringstolerantie (wettelijk minimum):
 - Voor fouten: 1% van de totale lasten (€ 2,6 miljoen)
 - Voor onzekerheden: 3% van de totale lasten (€ 7,8 miljoen)
- ✓ Rapporteringstolerantie:

Vrijheid van de raad => 80% van de goedkeuringstolerantie

Afzonderlijk oordeel en toepassing op getrouwheid en financiële rechtmatigheid

De materialiteit is gebaseerd op ons "professional judgment" en probeert door de ogen van een geïnformeerde gebruiker van de jaarrekening naar de jaarrekening te kijken. Wat relevant is voor de gebruiker van de jaarrekening is voor ons materieel. De materialiteit wordt ook gebruikt voor de bepaling van het aantal steekproeven en detailcontroles op bepaalde populaties (bijv. inkoopfacturen of debiteuren).

Auditplan – risico-analyse

Het jaarlijks auditplan wordt met u afgestemd en gaat in op:

- ✓ Verwachtingen en samenwerking
- ✓ Het controleproces
- ✓ Belangrijke risico's en aandachtsgebieden
- ✓ Materialiteit
- ✓ Tijdlijn en belangrijkste contactmomenten

Deloitte.



Gemeente Almelo
Auditplan 2017

Audit & Assurance ●

Attentiepunten jaarrekeningcontrole

Algemeen

- ✓ Juiste toepassing verslaggevingsregels (Bbv)
- ✓ Rechtmatigheid balans en staat van baten en lasten
- ✓ Waardering van significante posten
- ✓ Toerekening baten en lasten (taakvelden)
- ✓ Presentatie / toelichting transparant
- ✓ SiSa-controle
- ✓ Wet normering topinkomens (WNT)
- ✓ Analyse financiële positie (continuïteit van beleid)
- ✓ Risicomanagement (weerstandsvermogen)
- ✓ Jaarverslag in overeenstemming met jaarrekening

Jaarverantwoording Gemeente Almelo 2017

Vastgesteld door het college van B&W op 08-05-2018
Registratienummer – INT 63332

Attentiepunten jaarrekeningcontrole (vervolg)

Specifiek

- ✓ Waardering van de grondexploitatie – vanwege de impact van managementschattingen op de waardering van grondexploitatieprojecten gecombineerd met de financiële omvang van de post
- ✓ Waardering uitstaande leningen en deelnemingen (IGM)
- ✓ Materiële voorzieningen, uitgangspunten bij de bepaling van de omvang (RBT, Nutvw)
- ✓ EU-aanbestedingen
- ✓ Bestedingen in het kader van sociaal domein (incl. verplichting)
- ✓ Uitgangspunten bij de bepaling van overige schattingsposten (waaronder transitorische posten)
- ✓ Input CPC – vastgelegd in het Auditplan: géén



Belangrijkste bevindingen jaarrekeningcontrole

Concept accountantsverslag

- ✓ Onder voorbehoud van afronding kwaliteitsprocedures
- ✓ Eenmalig voordeel vrijval verplichting sociaal domein 2016 (€ 2,7 miljoen), naast opbrengst verkoop aandelen Enexis en Vitens (€ 9,7 miljoen)
- ✓ Leidt tot positief rekeningsaldo en eigen vermogen: inlopen op herstelplan!
- ✓ Correcties in aantal posten (voorziening Nutvw, verplichtingen sociaal domein)
- ✓ Zoals verwacht: onzekerheid PGB-bestedingen (€ 5,8 miljoen)
- ✓ Waardering GREX: afzet bedrijfsterreinen is ambitieus
- ✓ EU-aanbestedingen, SiSa, IMG, WNT: geen bevindingen
- ✓ Begrotingsrechtmatigheid: analyse op hoofdtaakveld (= programma)
- ✓ Leesbaarheid jaarstukken kan verder worden vergroot
- ✓ Verder: strategie IGM en heroriëntatie werklocaties



Afsluiting - vragen





Deloitte refers to one or more of Deloitte Touche Tohmatsu Limited, a UK private company limited by guarantee (“DTTL”), its network of member firms, and their related entities. DTTL and each of its member firms are legally separate and independent entities. DTTL (also referred to as “Deloitte Global”) does not provide services to clients. Please see www.deloitte.nl/about for a more detailed description of DTTL and its member firms.

Deloitte provides audit, consulting, financial advisory, risk management, tax and related services to public and private clients spanning multiple industries. Deloitte serves four out of five Fortune Global 500® companies through a globally connected network of member firms in more than 150 countries bringing world-class capabilities, insights, and high-quality service to address clients’ most complex business challenges. To learn more about how Deloitte’s approximately 225,000 professionals make an impact that matters, please connect with us on Facebook, LinkedIn, or Twitter.

This communication contains general information only, and none of Deloitte Touche Tohmatsu Limited, its member firms, or their related entities (collectively, the “Deloitte Network”) is, by means of this communication, rendering professional advice or services. Before making any decision or taking any action that may affect your finances or your business, you should consult a qualified professional adviser. No entity in the Deloitte Network shall be responsible for any loss whatsoever sustained by any person who relies on this communication.