



Startdocument RES Foodvalley

14 juni 2019

Regionale Energiestrategie

Startdocument RES Foodvalley

[Regionale energiestrategie Foodvalley]

Inhoudsopgave

| | | |
|-----|---|----|
| 1. | Inleiding | 4 |
| 2. | Ambitie, doelstelling en resultaat | 5 |
| 2.1 | Ambities RES Foodvalley | 5 |
| 2.2 | Beoogde resultaten | 5 |
| 3. | Inhoudelijke uitgangspunten | 6 |
| 3.1 | Landelijke, provinciale en lokale ambities | 6 |
| 3.2 | Regionale schaal is uitgangspunt | 7 |
| 3.3 | Inhoudelijke scope: doelgericht zoeken naar meekoppelende belangen | 7 |
| 4. | Het stakeholderproces | 9 |
| 4.1 | Uitgangspunten voor het stakeholderproces | 9 |
| 4.2 | Wijze waarop stakeholders worden betrokken | 10 |
| 5. | Governance en projectorganisatie | 12 |
| 5.1 | Governancestructuur | 12 |
| 5.2 | Wisselwerking stakeholderproces en inhoudelijke ateliers | 14 |
| 5.3 | Besluitvorming gemeenteraden, provinciale staten en waterschapsbesturen | 15 |
| 6. | Planning en stappen | 16 |
| 6.1 | Planning proces tot concept-RES | 16 |
| 6.2 | Definitieve RES en landelijke verdeling restopgave | 17 |
| 6.3 | Doorwerking in omgevingsbeleid | 17 |
| 7. | Middelen | 18 |
| 7.1 | Capaciteit en financiële middelen | 18 |
| 7.2 | Instrumenten en kennis | 18 |
| | BIJLAGE – Werkwijze Ateliers | 20 |

1. Inleiding

De effecten van klimaatverandering raken ons allemaal. Bijvoorbeeld door noodzakelijke bescherming tegen een stijgende zeespiegel, het kunnen verwerken van zware regenval in korte tijd of juist het voorkomen van gebrek aan water door extreme droogte. In het najaar van 2015 spraken 195 landen in Parijs met elkaar af om de uitstoot van broeikasgassen te verminderen en daarmee de opwarming van de aarde tegen te gaan. De Europese lidstaten hebben, op basis van het Parijsakkoord, afspraken gemaakt over het terugdringen van CO₂-uitstoot. Voor Nederland ligt er een enorme maatschappelijke opgave op het gebied van de energietransitie. In het nationale Klimaatakkoord is besloten dat Nederland in 2030 49% CO₂-reductie gerealiseerd moet hebben ten opzichte van 1990. Dit betekent een opwek aan hernieuwbare energie van 35 TWh.¹ In het Gelders Energie Akkoord, waar de Regio Foodvalley-gemeenten zich aan hebben gecommitteerd, is het doel voor 2030 nog hoger: 55% CO₂-reductie.

Omdat de ruimtelijke afweging van oplossingen voor duurzame opwek en warmteverdeling over gemeentegrenzen heengaat, hebben de koepelorganisaties VNG, IPO en UvW afgesproken dat iedere regio in Nederland een Regionale Energiestrategie (RES) maakt. Deze RES richt zich op keuzes over de opwek van hernieuwbare elektriciteit, het potentieel aan duurzame warmtebronnen en concrete plannen om vraag en aanbod van elektriciteit en warmte door middel van infrastructuur bij elkaar te brengen.

Vanuit de regionale overheden (VNG, IPO en UvW) is het Nationaal Programma RES (NP-RES) opgericht. Dit programma is bedoeld ter ondersteuning van de regio's en om duidelijkheid te geven over de nationale kaders met betrekking tot de RES.

Het Rijk legt aan de voorkant geen opgave per regio op. Verwacht wordt dat elke regio zelf met een bod komt vanuit de maximale technische, ruimtelijke en sociale potentie. Als het gezamenlijke bod van regio's de nationale opgave niet dekt, zal in overleg tussen regio's en binnen het nationaal programma worden bepaald hoe de resterende opgave door middel van een regionale herverdelingssystematiek kan verdeeld.

De gemeenten in Regio Foodvalley hebben de ambitie om in 2050 een energieneutrale regio te vormen. Met die ambitie, en binnen de kaders van het Klimaatakkoord en het Gelders Energieakkoord wordt in samenwerking met een groot aantal stakeholders vormgegeven aan een Regionale Energiestrategie.

In dit Startdocument wordt uitgewerkt op basis van welke uitgangspunten en op welke wijze het proces naar een RES voor Regio Foodvalley wordt ingericht. De nadruk ligt daarbij op het proces tot het concept-bod waarin is uitgewerkt voor welke opgave de regio verantwoordelijkheid kan en wil nemen en welke randvoorwaarden daarbij gelden.

Startconferentie RES

Op 17 mei 2019 vond in Scherpenzeel de Startconferentie RES Foodvalley plaats. In deze bijeenkomst gaven ongeveer vijftig publieke, private en maatschappelijke stakeholders gezamenlijk richting aan het RES-proces. De afspraken en conclusies die deze startconferentie heeft opgeleverd, zijn verwerkt in dit Startdocument.

¹ Ontwerp van het Klimaatakkoord, dec 2018, p. 7.

2. Ambitie, doelstelling en resultaat

2.1 Ambities RES Foodvalley

De bestuurders in Regio Foodvalley beschouwen de energietransitie als een cruciale en urgente opgave voor de komende decennia. Vanuit die overtuiging wordt de lat hoog gelegd. Al eerder sloten de gemeenten in de regio zich aan bij de ambities van het Gelders Energieakkoord (GEA): een klimaatneutrale regio in 2050 en 55% reductie van CO₂-uitstoot ten opzichte van 1990 in 2030.

Deze ambities zijn er niet omdat het klimaatakkoord dit voorschrijft voor alle regio's in Nederland; de bestuurders zijn zelf (lokaal en regionaal) overtuigd van de urgentie. Tijdens de Startconferentie is gebleken dat ook bij de aanwezige stakeholders de urgentie van de opgave niet ter discussie staat.

Dat deze ambities niet eenvoudig te realiseren zijn is evident, aangezien er meerdere belangen spelen tussen gemeenten en andere belanghebbenden, zowel op lokaal als op regionaal niveau. Het waarmaken van de ambities vereist dat bestuurders, gemeenteraden en andere stakeholders moeilijke beslissingen - bijvoorbeeld over allocatie van hernieuwbare opwek -niet uit de weg gaan.

2.2 Beoogde resultaten

Omdat de opgave complex en gevoelig is en er bovendien sprake is van een groot aantal onzekerheden is het niet de verwachting dat de complete regionale opgave in één keer in de RES kan worden opgelost. Er is de komende jaren sprake van een adaptief proces, waarin in meerdere "rondes" de opgave steeds concreter kan worden ingevuld. De RES waaraan komend anderhalf jaar wordt gewerkt is dan ook te beschouwen als *RES 1.0*.

In de RES wordt gestreefd naar gedragen keuzen voor de opwekking van duurzame elektriciteit, de warmtetransitie in de gebouwde omgeving en de daarvoor benodigde opslag en energie-infrastructuur, in lijn met de afspraken in het klimaatakkoord. De RES biedt duidelijkheid welke strategie de regio hanteert om energiedoelstellingen te bepalen en te behalen en er wordt een zorgvuldige afweging gemaakt over de verdeling van baten en lasten binnen de regio.

Tegen deze achtergrond is sprake van een tweeledig doel/beoogd resultaat van de RES:

- RES als *product*: in de RES wordt concreet inzichtelijk gemaakt hoe de regionale klimaatambitie kan worden gerealiseerd. Voor de periode tot 2030 wordt uitgewerkt met welke energiemix en in welke zoekgebieden de opgave kan worden gerealiseerd. Voor de periode tussen 2030 en 2050 worden scenario's geschetst, rekening houdend met innovatie.
- RES als *proces*: de regio staat voor een meervoudige onderhandelings situatie. Er start een breed ontwikkelproces met verschillende beelden, belangen en opvattingen. Doel van het RES-proces is om deze belangen aan elkaar te verbinden en daardoor eigenaarschap en draagvlak te verkrijgen bij een brede groep betrokkenen. Tegen deze achtergrond wordt het proces op basis van de *Mutual Gains Approach* ingericht.

Het uiteindelijke resultaat – de RES 1.0 – wordt ter vaststelling voorgelegd aan de acht gemeenteraden in regio Foodvalley, aan de provinciale staten van beide provincies en aan de algemeen besturen van de waterschappen. Op die manier wordt het samen met stakeholders bereikte resultaat ook formeel verankerd in de publieke besluitvorming binnen de regio.

3. Inhoudelijke uitgangspunten

3.1 Landelijke, provinciale en lokale ambities

In het nationale ontwerp-Klimaatakkoord wordt gestreefd naar 49% CO₂-reductie in 2030. Voor de opgave voor duurzame opwek op land is bepaald dat vóór 2030 in Nederland in totaal 35 TWh opgesteld vermogen moet worden gerealiseerd². Deze nationale opgave is niet onderverdeeld over de RES-regio's. Het is aan de regio's zelf om een bod te doen dat bijdraagt aan de totale nationale opgave.

Regio Foodvalley heeft zich verbonden aan de ambities van het Gelders Energieakkoord (GEA). In dat kader wordt gestreefd naar een klimaatneutraal Gelderland in 2050 en naar 55% reductie van de CO₂-uitstoot t.o.v. 1990 in 2030. Deze ambitie – die dus hoger is dan de landelijk geldende 49% - vormt een belangrijk inhoudelijk uitgangspunt voor de RES. Er wordt zo concreet mogelijk uitgewerkt hoe deze ambitie kan worden gerealiseerd. Voor de periode tot 2030 wordt inzichtelijk gemaakt met welke energiemix en in welke zoekgebieden de opgave kan worden gerealiseerd. Voor de periode tussen 2030 en 2050 worden scenario's geschetst, rekening houdend met innovatie.

De provincie Utrecht heeft als ambitie om in 2040 klimaatneutraal te zijn. Daarnaast heeft elke gemeente een eigen ambitie op het gebied van duurzaamheid (zie tabel 1). Er zit grote variatie tussen de gemeenten in regio Foodvalley in de mate waarin de ambities concreet zijn vertaald naar beleid, programma's en projecten.

Tabel 1. Duurzaamheidsambities per gemeente in Regio Foodvalley

| Ambitie | Gemeenten Regio Foodvalley |
|-----------------------------------|------------------------------|
| Klimaatneutraal in 2030 | Wageningen |
| Energie neutraal in 2035 | Veenendaal, Renswoude |
| CO ₂ -neutraal in 2035 | Nijkerk |
| Energie neutraal in 2040 | Rhenen |
| Energie neutraal in 2050 | Barneveld, Ede, Scherpenzeel |

Er zijn gemeenten die nog aan de voorkant staan om hun ambitie handen en voeten te geven. Zij zien de RES als een kans om dat proces een stevige start te geven. In veel gemeenten zijn al wel stappen gezet in het concretiseren van hun lange termijnambities, bijvoorbeeld in:

- Ontwikkelpaden, routekaarten
- Afwegingskaders, "ladders"
- Concrete projecten voor duurzame opwek
- Stimuleringsprogramma's, ondersteuning lokale initiatieven

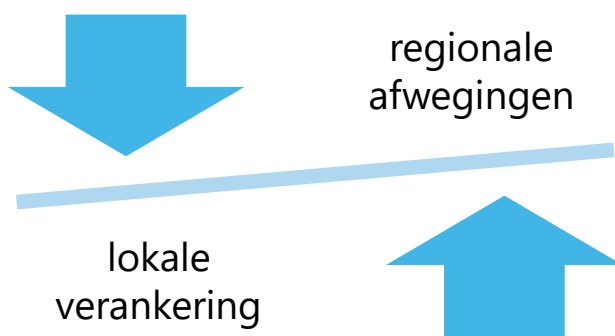
Door gemeenten vastgestelde beleidskeuzes vormen de basis van de RES. Mochten deze lokale beleidskeuzes op regionaal niveau onvoldoende oplossing bieden voor de energie-opgave dan wordt in de RES gezamenlijk aanvullend beleid voorgesteld. Indien staand beleid belemmerend is voor het behalen van de doelstellingen dan wordt in de RES voorgesteld om dit aan te passen.

² Ontwerp Klimaatakkoord, dec 2018. p. 150.

3.2 Regionale schaal is uitgangspunt

De RES gaat over opgaven en oplossingsrichtingen die het lokale niveau overstijgen. Dit vraagt van alle betrokken partijen om met elkaar op regionaal niveau op zoek te gaan naar oplossingen en realisatiekansen. Dit uitgangspunt vraagt commitment van gemeenteraden om oplossingen op regionaal niveau af te wegen. Zonder dit commitment zal het RES-proces tot minder krachtige resultaten komen.

Dit neemt uiteraard niet weg dat deze regionale keuzes en afwegingen uiteindelijk lokaal verankerd moeten worden. Beide schaalniveaus zijn dan ook niet los van elkaar te beschouwen. Gemeenteraden zullen deze keuzes ook lokaal moeten kunnen verantwoorden en vervolgens vertalen naar omgevingsplannen en uitvoeringsprojecten. Dit betekent voor de RES dat er een eindresultaat ligt dat lokaal gedragen wordt. Alleen dan kan er uiteindelijk een verankering ontstaan.



Figuur 1. Regionaal versus lokaal

Het is van groot belang om heldere afbakening en afstemming te hebben tussen lokale en regionale processen. Per thema moet worden afgewogen wat de meest logische schaal is en goed kan worden aangesloten bij andere (lokale en regionale) domeinen en processen waar rekening mee gehouden moet worden.

3.3 Inhoudelijke scope: doelgericht zoeken naar meekoppelende belangen

De RES is een instrument om ruimtelijke inpassing met maatschappelijke betrokkenheid te organiseren. Zo wordt samen met maatschappelijke partners, bedrijfsleven en bewoners gekomen tot regionaal gedragen keuzes voor de opwekking van duurzame elektriciteit, de warmtetransitie in de gebouwde omgeving en de daarvoor benodigde opslag en energie-infrastructureur. In lijn met de afspraken uit het Klimaatakkoord³ dient de RES Foodvalley tenminste inzicht te geven in de volgende elementen:

- Totale energievraag en energiemix voor de regio.
- Ruimtelijke keuzes voor de opwekking van duurzame elektriciteit (zoekgebieden en (uiteindelijk) locaties).
- Regionale strategie voor de warmtetransitie in de gebouwde omgeving.
- Benodigde opslag- en energie-infrastructureur.

Dit is een voorlopige scope. De scope volgt namelijk uit het proces en kan daarmee tijdens dit proces veranderen. De (voorlopige) keuze voor de deze scope heeft een aantal redenen:

- Dit zijn logische thema's voor regionale schaal, veelal met een ruimtelijke dimensie.
- Enige focus helpt om snel tot concreetheid te komen. Daarom is het beter om de opgave niet te veelomvattend en complex af te bakenen.

³ Ontwerp Klimaatakkoord, dec 2018. D7 Regionale Energie Strategie (RES), p. 214.

- Energie-infrastructuur is een belangrijk thema om mee te nemen, vanwege ruimtelijke en regionale dimensie in relatie tot maakbaarheid en zicht op de benodigde investeringen.

Issues adresseren en oplossen

Het is een bestuurlijke ambitie om in het RES-proces – in samenspraak met alle belanghebbenden – de moeilijke beslissingen niet uit de weg te gaan. Daarom worden de complexe, uitdagende of gevoelige issues die raken aan de regionale energieopgave in Regio Foodvalley geadresseerd en zo mogelijk opgelost. Deze issues volgen uit het proces. Soms zijn het issues die meer kennis vragen, soms zijn in eerste instantie belangentegenstellingen. In de startconferentie is een eerste inventarisatie van issues opgehaald, die de komende bijeenkomsten en ateliers verder wordt geconcretiseerd:

- Afweging tussen maximale potentie (wat is er mogelijk); draagvlak (wat is acceptabel);
- (Maatschappelijke) Kosten en baten (wat is betaalbaar)?
- Verdeling beschikbare duurzame warmte (biomassa, thermische energie)
- Ruimtelijke afweging (draagkracht landschap, inpasbaarheid, beschikbaarheid grond)
- Mogelijkheden en onmogelijkheden binnen sectoraal beleid en regelgeving (waterwingebieden, natuur, etc.)
- Arbeidsmarkt, economische impact, beschikbaarheid van arbeidspotentieel
- Lokaal eigendom, verdienmodellen
- Lokale processen en belangen versus regionale processen en belangen
- Samenhang met opgaven transitie landbouw en vitaal platteland

Sommige van dergelijke issues dienen in het proces in gezamenlijkheid te worden verkend en opgelost, terwijl sommige andere (bv meer inhoudelijke) issues in specifieke thematische ateliers kunnen worden opgepakt.

Opgaven op het gebied van landbouw, industrie en mobiliteit hebben niet in eerste instantie de focus in de RES, maar waar sprake is van koppelkansen om tot meervoudig gedragen oplossingsrichtingen te komen, is er ruimte om deze in de RES mee te nemen:

- *Landbouw* lijkt een logisch thema voor Regio Foodvalley. Het thema krijgt binnen de regio (uiteraard) ruime aandacht, onder meer in de Regiodeal waarin de transitie van de landbouw een belangrijke plaats inneemt. In 2017 is in de regio het Manifest van Salentein opgesteld, met ambities op het gebied van toekomstgericht ondernemerschap van agrariërs. Voor de RES is dit thema vooral relevant in relatie tot het landgebruik (mogelijkheden voor duurzame opwek). Een andere mogelijke koppeling met landbouw zou mestvergisting kunnen zijn; dit kan onder thema 2b (warmte-aanbod) gebracht worden.
- *Mobiliteit en industrie* wordt indirect gepositioneerd in de RES. De opgave wordt benoemd, de koppelkansen worden benut, maar de thema's zijn geen focus in de opgave. Processen als de Nationale Agenda Laadinfrastructuur (NAL) lopen parallel aan de RES, maar de resultaten worden niet opgenomen in de RES.
- *Ruimtelijk-economische ontwikkelingen* zoals uitbreiding van bedrijventerreinen, woningbouwlocaties of groei van bestaande industrieën kunnen van invloed zijn op de energievraag en -infrastructuur en om die reden indien van meerwaarde in de RES in beeld worden gebracht.
- *Ruimtelijke adaptatie* is een belangrijke ruimtelijke opgave die gepaard zal gaan met aanzienlijke investeringen, ook in Regio Foodvalley.

Voor elk van deze thema's geldt dat het mogelijk is om een groeimodel toe te passen: in latere actualisaties van de RES kunnen deze thema's steviger worden uitgewerkt, waarbij de resultaten van parallelle sporen zoals de Regiodeal, de strategische agenda van Regio Foodvalley en het regionale programma rondom duurzame mobiliteit kunnen worden ingebracht.

Bovendien maakt de RES Foodvalley deel uit van een breder regionaal energieprogramma voor Regio Foodvalley, waarvoor in 2018 de startnotitie Energievisie in alle gemeenteraden van de regio is besproken. Ook voor dit bredere programma geldt dat het in opbouw is. Hierin zal onder meer kennisuitwisseling tussen gemeenten, samenwerking rondom bijvoorbeeld het energieloket of verduurzaming van de woningvoorraad worden uitgewerkt.

4. Het stakeholderproces

4.1 Uitgangspunten voor het stakeholderproces

Mutual Gains Approach als basis voor de procesaanpak

De energieopgave en de RES raakt in Regio Foodvalley een veelheid aan (uiteenlopende) belangen. Zo is het voor bewoners van belang dat duurzame verwarming van hun woning er niet voor zorgt dat de maandelijkse energiekosten omhooggaan en voor natuurorganisaties van belang dat de energietransitie niet ten koste gaat van de natuur en ruimtelijke kwaliteit in de regio. Zo zijn er nog tal van belangen te identificeren. De totstandkoming van de RES is dan ook te beschouwen als een meervoudige onderhandelings situatie.

Tegen die achtergrond richten wij het stakeholderproces in op basis van de Mutual Gains Approach (MGA). Dit is een systematische aanpak die zowel de kwaliteit van besluitvorming als de besluiten zelf verbetert. De kern van de benadering is dat zoveel mogelijk belanghebbenden worden betrokken bij deze onderhandelingen en dat aan hun belangen tegemoet wordt gekomen bij het vormgeven van oplossingen. In plaats van de energie te steken in het bij elkaar brengen van niet te verzoenen standpunten, gaat MGA uit van het creëren van begrip voor elkaars belangen⁴. Standpunten geven aan wat betrokken partijen (niet) willen. Belangen geven antwoord op de vraag waarom deze partijen iets (niet) willen. De focus op belangen zorgt voor meer ruimte in het onderhandelingsproces, omdat de waaromvraag meer inzicht biedt in wat er daadwerkelijk speelt bij de betrokken partijen.⁵ Met deze benadering neemt de complexiteit toe, maar ook de kans op een werkbare oplossing waarover breed consensus bestaat.

Een onderhandelingsproces dat zich richt op oplossingen van wederzijds voordeel (wederkerigheid)

De basis is dat deelnemers erkennen dat de RES een onderhandelings situatie is én dat het voor elke partij het doel is om het eens te worden. Er wordt gezocht naar meekoppelende belangen en aanvullende stakeholders om daarmee het aantal oplossingen groter te maken. Hoe meer oplossingen, hoe groter de kans van slagen. Anders geformuleerd: *“De taart wordt pas verdeeld als hij groot genoeg is”*.

Doordat in de MGA-benadering wordt ingezet op wederzijds voordeel wordt vaak de term “win-win” gebruikt. Met deze aanpak is het mogelijk om gezamenlijk betere ideeën en oplossingen uit te werken die vooral op de langere termijn standhouden. In MGA staat het begrip consensus centraal. Dit staat niet voor een compromis en al evenmin is het synoniem voor unanimiteit. Het is het gezamenlijke zoekproces naar gedeelde en geaccepteerde kennis – ook wel joint fact finding (JFF) genoemd⁶ - en de gezamenlijke vaststelling van duurzame oplossingen. De partijen ondersteunen de oplossingen omdat deze een meerwaarde hebben voor hun eigen belang.⁷

Het gaat er uiteindelijk om dat iedere partij (inclusief gemeenteraden) de overtuiging heeft dat het resultaat van het proces beter is dan een “no deal” alternatief. Dit betekent echter ook dat een partij – en daarmee ook een besluitvormend orgaan - de uitkomst van het onderhandelingsproces onderbouwd kan afwijzen. Een ander belangrijk uitgangspunt is dat afspraken pas definitief zijn als er een daadwerkelijke deal is gemaakt. Betrokken partijen zijn hierdoor minder terughoudend over tussenresultaten en ideeën die in eerste instantie niet in het eigen voordeel lijken uit te pakken.

⁴ Susskind e.a., 1996. Dealing with an angry public: the mutual gains approach to resolving disputes.

⁵ Result Mediation, 2017. De 5 principes van Harvard onderhandelen: onderhandel op belangen, niet standpunten (2).

⁶ Ruimtemet toekomst (2019). Inspiratie voor een duurzame leefomgeving.

⁷ MGA-netwerk, 2019. Wat is MGA?

Allianties vormen

Voor de onderhandelingen in de RES is het van grote waarde om op zoek te gaan naar allianties. Dit zijn combinaties van betrokken partijen die tot oplossingen kunnen komen met een gezamenlijk of wederkerig belang. Dit kunnen gebiedsgerichte allianties zijn, zoals een samenwerking tussen de Utrechtse gemeenten binnen Regio Foodvalley, of thematische allianties, bijvoorbeeld publieke en private partijen die gezamenlijk vraag en aanbod op het gebied van warmte bij elkaar brengen (bv in een regionaal warmtenet). In het RES-proces zullen – aan de hand van de inhoudelijke verkenningen – deze allianties verkend worden.

Betrokkenheid gemeenteraden, provinciale staten en algemeen bestuur van essentieel belang

De gemeenteraden, provinciale staten en het algemeen bestuur van het waterschap hebben een essentiële positie in het proces, omdat daar uiteindelijk het besluit moet worden genomen. Zij hebben een formele rol waar het gaat om besluitvorming ten aanzien van het Startdocument, de concept-RES en de definitieve RES. In de tussentijd is het voor het onderhandelingsproces van belang dat er voldoende ruimte en vertrouwen is voor de afstemming en onderhandeling met de stakeholders. De gemeenteraden, staten en het ab zullen regelmatig over de voortgang worden geïnformeerd.

4.2 Wijze waarop stakeholders worden betrokken

Om tot realisatie van de RES te komen, wordt een groot aantal, regionaal opererende, stakeholders meegenomen in het proces. Alleen op deze manier kan een maatschappelijk breed gedragen regionale energiestrategie worden gevormd. Door belangen met elkaar te verbinden en door in te zetten op eigenaarschap bij een brede groep betrokkenen, heeft het resultaat dat uit het proces volgt veel meer betekenis, met een grotere kans op realisatie van de ambities.

De huidige arena van stakeholders is divers en de belangen variëren naar aard en omvang. Welke rol iedere partij in het proces zal innemen is samen met belanghebbende stakeholders verkend. Daartoe is op 17 mei 2019 een Startconferentie – met zo veel mogelijk stakeholders – georganiseerd. In deze **Brede Stakeholderconferentie** zijn keuzes gemaakt over het stakeholderproces en de verschillende belanghebbenden die een rol moeten krijgen in het RES-proces.

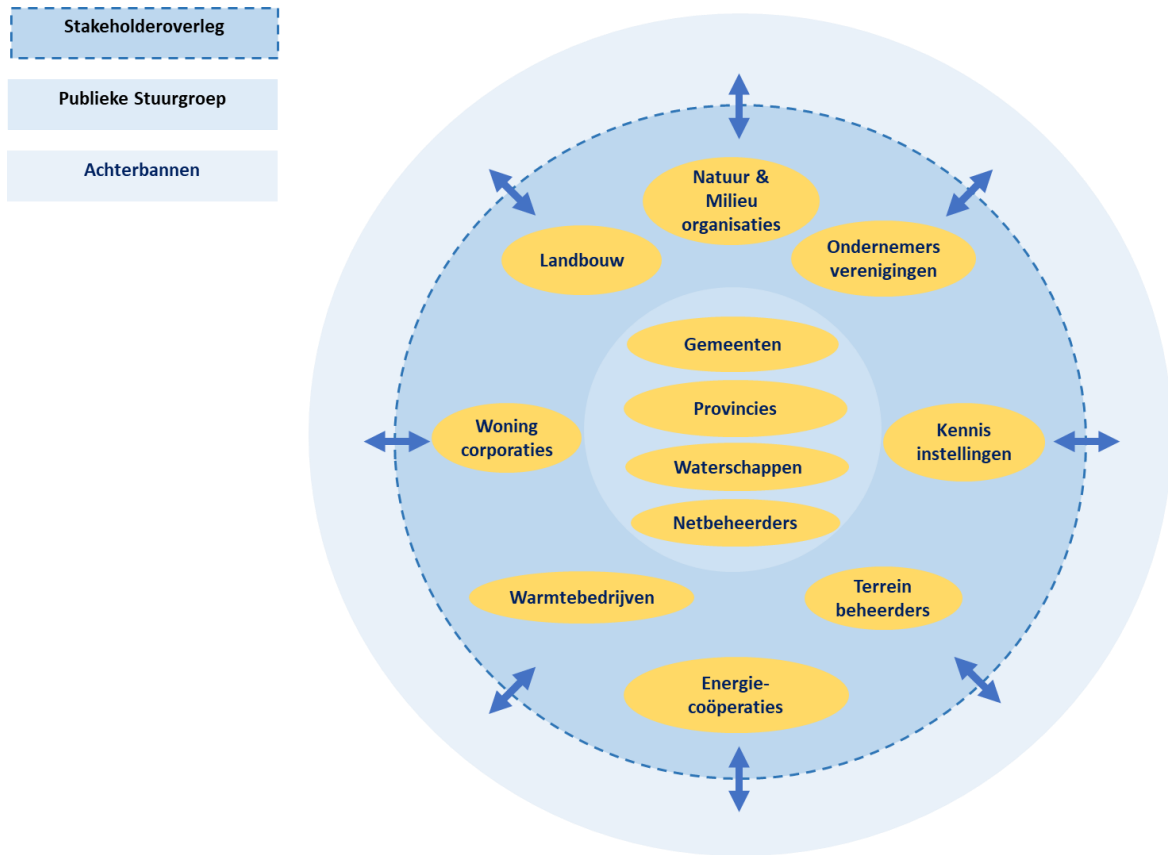
Om het onderhandelings- en overlegproces effectief en efficiënt in te richten wordt een **Stakeholderoverleg** gevormd, met daarin een selectie van stakeholders die ieder een specifiek belang in de regio vertegenwoordigen. Figuur 1 toont de verschillende belangen die een rol spelen bij de RES Foodvalley. Ieder belang wordt – in beginsel – vertegenwoordigd door één partij. Deze partij neemt deel aan het Stakeholderoverleg namens zijn achterban. Elke deelnemer wijst één vervanger aan. In het Stakeholderoverleg vindt het meervoudige onderhandelingsproces plaats en dit overleg heeft daarmee een centrale rol in het RES-proces. Partijen in deze groep hebben op voorhand de intentie om tot consensus over een gedeeld eindresultaat te komen.

De gemeenten, provincies, waterschappen en netbeheerders maken onderdeel uit van het Stakeholderoverleg. Zij vormen daarnaast een **Publieke Stuurgroep**. Hierin vindt afstemming over de formele (publieke) besluitvorming plaats. Deze Publieke Stuurgroep is uiteraard van groot belang, maar niet voldoende om alle belangen rondom deze meervoudige opgave te laten samen komen. Daarom wordt in regio Foodvalley – via het Stakeholderoverleg – ingezet op een veel bredere groep van belanghebbenden.

De bredere groep van achterbannen, betrokkenen en geïnteresseerden zullen gericht worden uitgenodigd voor deelname aan ruimtelijke, thematische of lokale ateliers én voor brede stakeholderconferenties. Het ligt voor de hand om in ieder geval rondom de finaliseren van het concept-RES en voorafgaand aan besluitvorming van de definitieve RES 1.0 een brede stakeholderconferentie te organiseren.

De behoefte aan afstemming op lokaal niveau en participatie door inwoners wisselt per gemeente, omdat in diverse gemeente ook andere – inhoudelijk overlappende – participatieprocessen lopen, bijvoorbeeld over de

omgevingsvisie. De invulling van participatie door inwoners is dan ook maatwerk dat in nauwe samenspraak met de individuele gemeenten wordt vormgegeven.

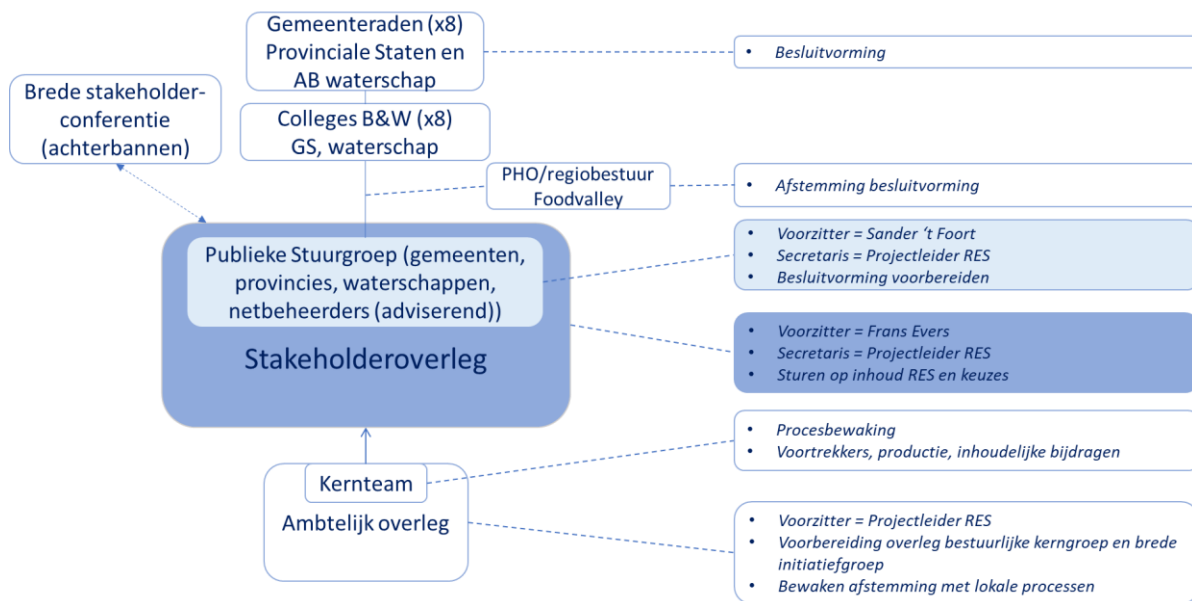


Figuur 2. Belanghebbende stakeholders RES Foodvalley

5. Governance en projectorganisatie

5.1 Governancestructuur

Om het RES-proces in regio Foodvalley goed te laten verlopen, is een duidelijke organisatie- en governancestructuur nodig. Deze wordt schematisch weergegeven in onderstaande figuur, waarin de diverse overleggremia zijn gepositioneerd, voorzien van taken en van rollen binnen het RES-proces (zie figuur 3).



Figuur 3. Governancestructuur RES Foodvalley

Zoals uit het schema naar voren komt, vindt uiteindelijke publieke besluitvorming plaats in de gemeenteraden, provinciale staten en waterschapsbesturen. Zij zijn in positie om vooraf, via dit Startdocument, kaders te stellen en uiteindelijk de inhoudelijke resultaten vast te stellen. Gedurende het proces worden raden, staten en het ab van het waterschap meegenomen in de gemaakte stappen.

De inhoudelijke sturing op de totstandkoming van de RES vindt plaats in het Stakeholderoverleg. Daaraan nemen niet alleen de publieke partijen deel, maar ook andere belanghebbende partijen die zich willen verbinden aan het proces. De Publieke Stuurgroep en het Stakeholderoverleg worden ondersteund door een ambtelijk overleg RES.

Stakeholderoverleg

In het Stakeholderoverleg vindt het meervoudige onderhandelingsproces plaats dat leidt tot de inhoudelijke contouren van de RES Foodvalley en wordt besloten over het resultaat dat aan de achterbannen (waaronder raden, staten en het ab) wordt voorgelegd. In deze groep worden, in een proces van joint fact finding, de opgave en oplossingsrichtingen verkend. Daarnaast worden moeilijke issues verkend en gestuurd op het bereiken van consensus voor het uiteindelijke pakket dat landt in de RES. De samenstelling van het Stakeholderoverleg is verkend tijdens de Startconferentie op 17 mei 2019. Het gaat hierbij om partijen die zich willen committeren aan deelname aan het proces en de uitgangspunten die daarbij worden gehanteerd.

De volgende publieke partijen maken deel uit van het Stakeholderoverleg: acht gemeenten, twee provincies (Gelderland en Utrecht), twee netbeheerders (Alliander en Stedin) en een vertegenwoordiger namens de twee waterschappen (Vallei en Veluwe en Hoogheemraadschap de Stichtse Rijnlanden). Daarnaast ligt voor de hand dat vertegenwoordigers van de volgende belangengroepen aanschuiven: woningcorporaties, agrariërs,

milieuorganisaties, ondernemersverenigingen, kennisinstellingen, grondeigenaren, energiecoöperaties, warmtebedrijven en natuurbeheerders. Vanuit alle belangen wordt één vertegenwoordiger aangewezen, met één vaste vervanger.

Het is van groot belang dat de deelnemers aan het Stakeholderoverleg participeren met mandaat van hun achterban, de partijen die zij in het overleg vertegenwoordigen. Het is de verantwoordelijkheid van ieder van de deelnemers om dit mandaat "op te halen" en te organiseren dat terugkoppeling en uitwisseling met de andere belanghebbenden goed verloopt.

Het Stakeholderoverleg komt gemiddeld eens per twee maanden bijeen, met de mogelijkheid voor aanvullend overleg als proces of inhoud dat vraagt. Frans Evers is (onafhankelijk) voorzitter van het Stakeholderoverleg.

Spelregels

Tijdens de brede Startconferentie op 17 mei 2019 zijn met een groot aantal stakeholders voorstellen ontwikkeld over de spelregels aan de hand waarvan de onderhandelingen aan het Stakeholderoverleg worden gevoerd. Onderstaande voorstellen worden bij aanvang van het overleg met de betrokkenen uitgewerkt en (eventueel geamendeerd) gezamenlijk vastgesteld:

- Het proces wordt begeleid door een onafhankelijke bemiddelaar
- Het Stakeholderoverleg besluit over de inhoud van de RES, binnen de kaders van het Startdocument en mandaat van de deelnemers, met goedkeuringsrecht bij de raden, staten en het ab
- In het proces wordt niet gestemd, maar er wordt actief gezocht naar consensus. Deze consensus wordt actief afgestemd met formele procedures
- Deelnemers hebben mandaat en kennen hun mandaat
- Deelnemers hebben de mogelijkheid om agendapunten in te brengen
- Communicatie gaat vanuit één document
- Er is pas overeenstemming als er overeenstemming over het geheel is.
- De groep als geheel beslist over toelaten van een nog niet vertegenwoordigd belang.

Publieke Stuurgroep

Binnen de Publieke Stuurgroep wordt formele besluitvorming voorbereid. Aan deze Publieke Stuurgroep nemen alle acht wethouders duurzaamheid van de Regio Foodvalley-gemeenten deel en daarnaast vertegenwoordigers van de provincies Gelderland en Utrecht, het Waterschap Vallei en Veluwe en – in een adviserende rol – de netbeheerders Alliander en Stedin. De bestuurders hebben daarmee een dubbele rol; als vooruitgeschoven post vertegenwoordigen zij hun gemeente in het Stakeholderoverleg én zijn zij verantwoordelijk voor de voorbereiding van de publieke besluitvorming (raden, staten en het ab). Daarin bewaken ze dat het resultaat dat tot stand komt, blijft aansluiten bij de lokale kaders en ambities. De projectleider RES is secretaris van de Publieke Stuurgroep.

De Publieke Stuurgroep komt (aanvullend op het Stakeholderoverleg) ca. eens per twee maanden bijeen, voorgezeten door Sander van 't Foort, wethouder Renswoude.

Brede Stakeholderconferentie

De Brede Stakeholderconferenties zijn gericht op de bredere achterbannen van de leden van het Stakeholderoverleg. Rondom mijlpalen wordt dit gezelschap uitgenodigd om voltallig samen te komen en de gemaakte stappen in het proces te toetsen en te bespreken. Daarmee wordt geborgd dat er voldoende aansluiting blijft tussen de afspraken die in het Stakeholderoverleg worden gemaakt en de belangen van de achterbannen van de deelnemers aan dit overleg.

De brede Stakeholderconferentie komt tijdens het RES-proces drie keer bijeen. De startconferentie heeft plaatsgevonden op 17 mei 2019. Frans Evers is (onafhankelijk) voorzitter van de stakeholderconferenties.

Ambtelijk overleg en Kernteam

In het Ambtelijk overleg zitten vertegenwoordigers van de publieke partijen. Dit Ambtelijk overleg werkt inhoudelijke punten uit, voedt en begeleidt het proces en wordt op die manier betrokken bij alle stappen. Deelnemers aan het ambtelijk overleg geven mede sturing aan het proces. Het Ambtelijk overleg wordt voorgezeten door de projectleider. De projectleider is daarmee betrokken bij alle drie gremia van de RES Foodvalley.

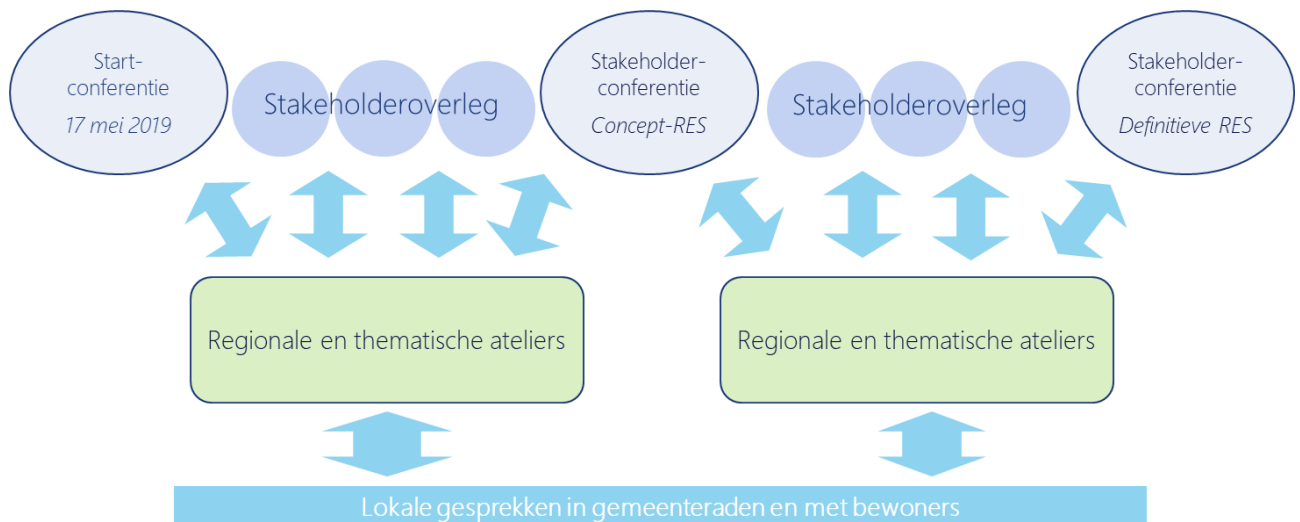
Binnen het Ambtelijk overleg is een (producerend) kernteam samengesteld met vertegenwoordigers van twee gemeenten en beide provincies. Het kernteam heeft een voortrekkersrol, bewaakt het proces en bereidt de ateliers en brede stakeholderconferenties voor.

Zowel het Ambtelijk overleg als het Kernteam komt gemiddeld iedere twee weken samen, voorgezeten door de projectleider RES.

5.2 Wisselwerking stakeholderproces en inhoudelijke ateliers

Voor uitwerking van inhoudelijke bouwstenen, regionale ruimtelijke verkenningen en specifieke issues vindt gedurende het proces een groot aantal (regionale, thematische en lokale) ateliers plaats. Aan deze ateliers nemen medewerkers van zowel de publieke partijen als de andere betrokken stakeholders deel. De ateliers dragen op die manier bij aan het gezamenlijke zoekproces naar gedeelde en geaccepteerde kennis (joint fact finding). De resultaten van de ateliers komen vervolgens samen bij het Stakeholderoverleg, waar tot een afgewogen voorstel voor de het concept-bod en vervolgens de RES wordt gekomen.

Er worden verschillende type bijeenkomsten georganiseerd voor de RES Foodvalley. Zo staan er onder andere brede stakeholderconferenties en regionale, lokale en thematische ateliers op de planning. In bijlage 1 is een "draaiboek" met daarin een uitwerking van de opbouw en invulling van de ateliers opgenomen. De concrete invulling hiervan kan gedurende het proces uiteraard wijzigen. Figuur 4 toont de verhouding tussen deze conferenties en ateliers.



Figuur 4. Verhouding ateliers en stakeholderproces

De brede conferenties fungeren als ijkpunten in het proces. Na de startconferentie worden nog twee conferenties voorzien: voorafgaand aan afronding en besluitvorming van de concept-RES en van de definitieve RES. Op deze manier krijgen alle belanghebbenden de kans om feedback te geven op de resultaten van de aflopende fase en krijgen ze de kans om mee te denken over het vervolgproces.

De ateliers dienen daarmee als input en uitwerking voor de brede stakeholderconferenties. De opzet en inhoud van de ateliers wordt met deze werkwijze mede gestuurd door de brede stakeholderconferenties. De ateliers zijn daarbij meer inhoudelijk/expertmatig georiënteerd en gericht op “joint fact finding”, terwijl de stakeholderconferenties zich meer op uitwisseling van belangen, uitgangspunten en het onderhandelingsproces richten.

5.3 Besluitvorming gemeenteraden, provinciale staten en waterschapsbesturen

Het is van groot belang om gemeenteraden, provinciale staten en waterschapsbesturen gedurende het gehele proces mee te nemen en in positie te houden. Vooraf – door middel van het Startdocument – om de kaders scherp te stellen en daarmee ruimte te creëren voor het proces met stakeholders. Tussentijds, om een vinger aan de pols te houden en uiteindelijk om de resultaten in formele besluitvorming te verankeren. Daarbij wordt gestreefd naar gelijkvormigheid in wijze van behandeling, besluittekst en timing.

Waar het gaat om besluitvorming in de gemeenten ligt het primaat in dit proces lokaal en daarmee niet in het PHO/regiobestuur van Regio Foodvalley. In het regiobestuur vindt wel afstemming op proces, voortgang en besluitvorming plaats, maar worden (in beginsel) geen inhoudelijke besluiten genomen.

In het proces naar de RES 1.0 zijn de gemeenteraden, provinciale staten en ab van het waterschap ten minste op drie momenten in het proces formeel in positie:

1. Om het RES-proces vanaf de start sterk te verankeren, wordt het *Startdocument* aan de gemeenteraden in Regio Foodvalley ter vaststelling en aan provinciale staten van Gelderland en Utrecht en het algemeen bestuur van het waterschap ter informatie aangeboden.
2. Ook de *concept-RES* (het concept-bod) wordt voorgelegd aan de raden, staten en het waterschapsbestuur. Omdat hier sprake is van een “tussenproduct” zal niet worden gevraagd het document vast te stellen, maar wordt er wel een besluit voorgelegd om op basis van dit document het vervolgproces en de onderhandelingen met rijk, provincies en andere partijen in te gaan. Er volgt immers nog een proces van herverdeling van de restopgave en verdere concretisering in de definitieve RES 1.0.
3. Tot slot wordt de *definitieve RES 1.0* ter vaststelling voorgelegd aan alle gemeenteraden, provinciale staten en waterschapsbestuur.

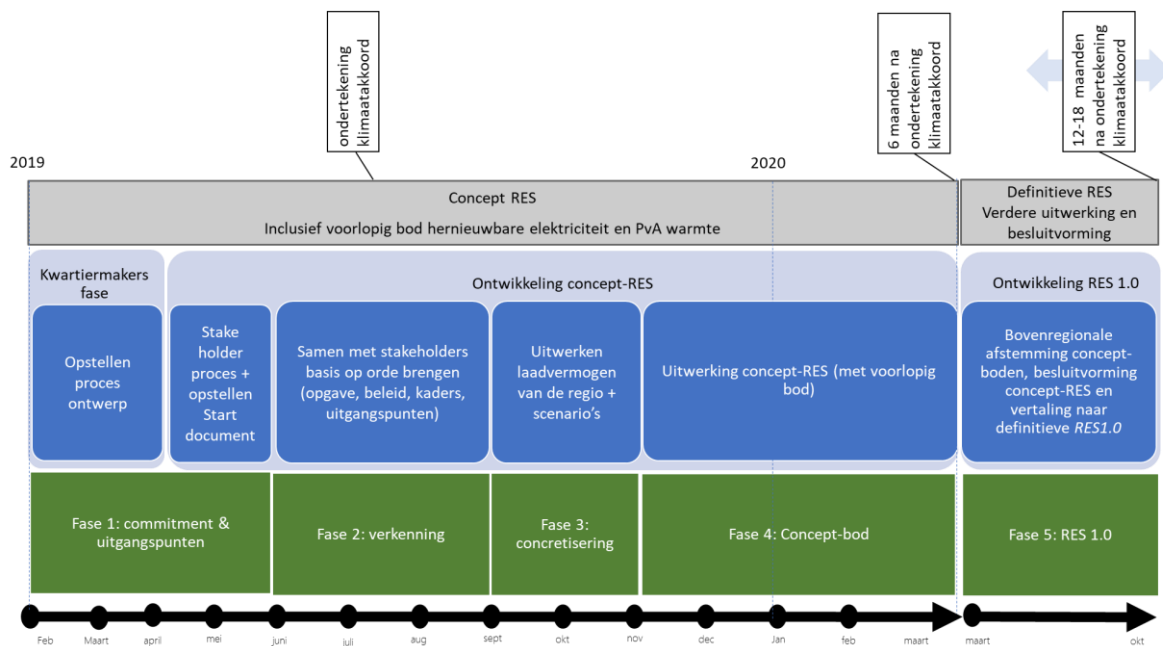
Naast deze formele besluitvormingsprocedures worden raden ook informeel meegenomen in het proces. Daartoe worden de volgende middelen ingezet:

- Het RES-proces en de wijze waarop gemeenteraden daarin worden gepositioneerd wordt geagendeerd in de Regiocommissie waarin van elke gemeenteraad twee raadsleden participeren. Op 15 mei vond een eerste bespreking in de regiocommissie plaats; ook later in het proces kan de Regiocommissie een rol spelen in begeleiding en afstemming van het besluitvormingsproces.
- Er worden regionale informatiebijeenkomsten georganiseerd voor raadsleden, statenleden en AB-leden van het waterschap, voorafgaand aan besluitvorming en (mogelijk) tussentijds om op meer informele wijze – en in wisselwerking tussen verschillende gemeenten – input van raads- en statenleden op te halen.
- De projectleider en/of procesbegeleiders kunnen naar behoefte in (informele) raadsbijeenkomsten presentaties verzorgen over de context van de RES, de inhoudelijke opgave en de wijze waarop het proces wordt ingericht.
- Griffiers en bestuurders worden gefaciliteerd en ondersteund bij het informeren van gemeenteraden, provinciale staten en algemeen bestuur van waterschap, bijvoorbeeld door het bieden van standaardpresentaties of experts/betrokkenen die een presentatie kunnen verzorgen tijdens lokale informele raadsbijeenkomsten.

6. Planning en stappen

6.1 Planning proces tot concept-RES

De planning van het RES-proces is nog onzeker, aangezien de cruciale mijlpalen zijn gekoppeld aan de ondertekening van het klimaatakkoord. Wanneer die ondertekening gaat plaatsvinden, is nog niet bekend. Ook is nog onduidelijk hoe het onderhandelings-/escalatieproces zal worden ingericht waarin het landelijk opgetelde concept-bod wordt gewogen, mogelijk leidend tot een aanvullende opgave. In dit procesontwerp wordt uitgegaan van ondertekening van het klimaatakkoord in de herfst van 2019 en afronding van het concept-bod RES vóór 1 maart 2020. Dit betekent dat in de aansluitende periode tot mei 2020 de besluitvorming in raden, staten en ab plaatsvindt.



Het proces naar dit concept-bod RES bestaat uit vier fasen, die onderstaand globaal worden toegelicht:

1. *Commitment & uitgangspunten.* Deze fase is al enige tijd gestart. De focus ligt op het opstellen van randvoorwaarden en criteria en de selectie van deelnemers aan het proces. Hiervoor is een startconferentie met kernpartners en stakeholders georganiseerd. Ook is tijdens deze startconferentie ingegaan op het bepalen van de uitgangspunten en kaders, uitgewerkt in het concept-Startdocument dat ter vaststelling aan de raden en ter informatie aan de staten en ab wordt aangeboden. Het Stakeholderoverleg wordt gevormd en gaat van start.
2. *Verkenning.* In deze fase wordt – parallel aan de periode van besluitvorming in de raden, staten en het ab – de inhoudelijke opgave en de potentie om deze in Regio Foodvalley te accommoderen verkend. Daartoe worden bestaande bronnen en informatie gebruikt, ruimtelijke kaders, lokale ambities en plannen geïnventariseerd. Hiertoe worden regionale én lokale ateliers georganiseerd, met een groot aantal betrokkenen, waaronder maatschappelijke organisaties, bedrijven en inwoners. De regionale opgave wordt vastgesteld en vertaald naar een energiemix. Gedurende deze fase worden diverse thematische ateliers – onder andere rondom warmte en energie-infrastructuur – en twee ruimtelijke ateliers – gericht op de potentie van duurzame bronnen en de analyse van gebiedstypen – georganiseerd.

3. *Concretisering.* In deze fase wordt toegewerkt naar enkele scenario's, onder meer in een derde en vierde ruimtelijk atelier. Desgewenst vinden nog meer thematische en lokale ateliers plaats. Deze fase eindigt met meerdere uitgewerkte scenario's (en een weging daarvan) als product.
4. *Concept-bod.* Er wordt toegewerkt naar conclusies en keuzes over het voorlopige resultaat: het concept-bod dat (na besluitvorming over het vervolgproces in gemeenteraden, staten en het ab) in het voorjaar van 2020 aan het nationaal programma wordt aangeboden.

6.2 Definitieve RES en landelijke verdeling restopgave

Na afronding van de concept-RES zijn er (afhankelijk van de definitieve afspraken hierover in het Klimaatakkoord) nog zes tot twaalf maanden om de RES 1.0 definitief te maken, inclusief vaststelling door de acht gemeenteraden, provinciale staten en waterschapsbesturen.

In deze periode vindt ook het landelijke/interregionale proces van doorrekening, waardering en herverdeling van de restopgave plaats. De concept-RES wordt door de regio aangeboden aan het Planbureau voor de Leefomgeving voor doorrekening en aan het Nationaal Programma RES voor een kwalitatieve beoordeling. Op basis van de ingediende RES'en van alle 30 regio's vindt er een gesprek tussen regio's plaats waarin moet worden bepaald wat de resterende opgave is om de ambitie haalbaar te maken en welk aandeel iedere regio daarin neemt. Het is nog niet bekend hoe dit proces wordt ingericht; in de Handreiking RES wordt hierover opgemerkt:

"Indien bij de elektriciteitsopgave de gezamenlijke concept RES'en toch niet optellen tot de in het Klimaatakkoord gemaakte afspraken, wordt de regio's gevraagd om de restopgave alsnog onderling te verdelen. De regio's zullen elkaar hiertoe uitdagen en helpen, met als doel over deze restopgave met elkaar afspraken te kunnen maken. Op verzoek van de regio's kan het Nationaal Programma RES hierin een stimulerende en faciliterende rol spelen. De verdelingssystematiek die in de eerste twee kwartalen van 2019 wordt ontwikkeld, welke een rechtvaardige verdeling van de nationale opgave tot doel heeft, kan hierbij dienstbaar zijn."

Parallel aan dit (nu nog onzekere) proces zal de regio zelf – mede op basis van de signalen die uit de raadsbehandeling van de concept-RES komen – nog een concretiseringslag maken op de concept-RES.

6.3 Doorwerking in omgevingsbeleid

Na vaststelling van de definitieve RES 1.0 is het van groot belang dat de resultaten daarvan worden verankerd in het lokale en provinciale omgevingsbeleid. Tegen die achtergrond zullen de betrokkenen bij lokale en provinciale omgevingsvisies en -plannen – zoals het RO-overleg Foodvalley – nauw worden betrokken en zal met hen afstemming plaatsvinden over de ruimtelijke consequenties van de RES. Op die manier wordt bevorderd dat zoekgebieden die in het RES-proces worden geduïd worden afgewogen tegen andere ruimtelijke claims en belangen in de fysieke leefomgeving. Ook wordt zo inzichtelijk wanneer uitkomsten van de RES conflicteren met bestaande bestemmingen in de fysieke leefomgeving en toekomstige claims en waar deze afspraken afwijken van bestaand beleid.

7. Middelen

7.1 Capaciteit en financiële middelen

Voor de totstandkoming van de RES wordt op dit moment de volgende capaciteitsinschatting gemaakt:

| Rol | Inzet |
|---|---|
| Projectleider RES | 2 a 3 dagen/week (doorlopend) |
| Ondersteuning projectleider RES | 2 a 3 dagen/week (doorlopend) |
| Beleidsbemiddelaar, voorzitter initiatiefgroep | 4 stakeholderbijeenkomsten + voorbereiding en overleg |
| Procesbegeleider ateliers RES | 2 a 3 dagen/week (doorlopend) |
| Deelname kernteam (2 gemeenten, 2 provincies) | 1 a 1,5 dagen/week per deelnemer |
| Deelname ambtelijk overleg, ateliers en bestuurlijke voorbereiding (8 gemeenten, twee provincies, waterschap) | 0,5 dag/week per deelnemer |

Om invulling te geven aan deze capaciteit zijn de volgende middelen beschikbaar:

- In het Nationaal Programma RES is een budget vrijgemaakt voor ondersteuning van de 30 regio's in het RES-proces. Deze bijdrage komt vrij zo snel mogelijk na ondertekening van het klimaatakkoord. Naar alle waarschijnlijkheid ontvangt Regio Foodvalley een bijdrage van ca. €325.000 per jaar, voor een periode van drie jaar (2019-2021).
- Daarop vooruitlopend met middelen van Regio Foodvalley is een (interim-)programmaleider (inclusief ondersteuning) aangesteld die het RES-proces organiseert.
- Frans Evers is gevraagd invulling te geven aan de rol van *beleidsbemiddelaar*
- In elk van de gemeenten, beide provincies en waterschap Vallei en Veluwe is een RES-contactpersoon beschikbaar voor afstemming in regionaal verband en als "verbindingsofficier" naar de rest van de ambtelijke en bestuurlijke organisatie.
- Gemeenten Ede en Veenendaal bieden extra capaciteit als bijdrage in het RES-proces (deelname aan kernteam).

7.2 Instrumenten en kennis

Vanuit het Nationaal Programma en de provincies Gelderland en Utrecht wordt capaciteit ter ondersteuning van het proces aangeboden.

- Door het Nationaal programma RES is een digitale potentiekaart ontwikkeld, die kan worden ingezet in de regionale processen.
- Het Nationaal Programma zet een expertpool op voor ondersteuning op specifieke kennisvragen.
- Provincie Gelderland heeft een procesbegeleider beschikbaar gesteld voor organisatie van (ruimtelijke en lokale) ateliers. Daarnaast is er met drie consortia van ontwerp bureaus een raamovereenkomst afgesloten voor inhoudelijke bijdragen aan deze ruimtelijke ateliers.
- Provincie Gelderland bereidt daarnaast een aanbesteding voor ter ondersteuning van de regio's rondom ontwikkeling van de Regionale Structuur Warmte.
- Provincie Gelderland faciliteert doorontwikkeling en ondersteuning op inzet van het energietransitie model, waarmee de regionale en lokale vraag en het aanbod in beeld kan worden gebracht (provincie Gelderland).
- Provincies Gelderland en Utrecht en het Nationaal Programma RES faciliteren kennisuitwisseling met andere RES-regio's.

BIJLAGE 1 WERKWIJZE ATELIERS



Opzet ateliers

RES Foodvalley

1

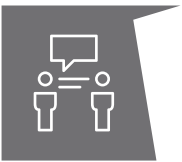


Inleiding

Binnen de RES Foodvalley zorgen regionale, lokale en thematische ateliers voor de input voor en uitwerking van de conferenties van de brede stakeholdergroep. De ateliers zijn zoveel mogelijk waarde vrij, inhoudelijk/expertmatig georiënteerd en gericht op inhoudelijke onderbouwing via 'joint fact finding', terwijl de brede stakeholdersconferenties zich meer op uitwisseling van belangen, uitgangspunten en het onderhandelingsproces richten.

In dit document worden de verschillende typen ateliers en bijeenkomsten nader gedefinieerd, met elkaar in samenhang gebracht en beschreven. Indien nodig wordt de beschreven opzet aangepast op basis van input uit de brede stakeholdersconferenties en het gezamenlijke proces.

2



Soorten ateliers en bijeenkomsten

De regio Foodvalley gaat aan de slag met het opstellen van een gezamenlijk en regionaal concept-bod voor de RES Foodvalley. In de Handreiking RES (20-12-2018) geven IPO, VNG, UvW en de Rijksoverheid aan wat een dergelijk concept-bod minimaal dient te bevatten. Samengevat komt dat op de volgende onderdelen neer:

- Een aanbod voor duurzame opwekking:
 - o Projectlocaties uit het vorige Energieakkoord
 - o Globale zoeklocaties om bij te dragen aan de landelijke doelstelling uit het Klimaatakkoord (35 TWh)⁸
- Een verdeling van warmtebronnen (Regionale Structuur Warmte):
 - o Overzicht van warmtevraag, -bronnen en infra
 - o Koppeling van vraag, aanbod en infra (indicatief)
- Inzicht in de consequenties op de infrastructuur.

Dit alles op een goede wijze ruimtelijk ingepast en georganiseerd met maatschappelijk draagvlak. Indien gewenst kunnen hier vanuit de brede stakeholdersconferenties nog onderdelen aan worden toegevoegd.

Naast de in het Startdocument beschreven governancestructuur bestaat het traject om te komen tot een concept-bod voor de RES daarom uit de volgende typen bijeenkomsten:

- | | |
|--|---------------|
| - Brede stakeholderconferenties | } Eerste lijn |
| - Regionale raadsledenbijeenkomsten | } Tweede lijn |
| - Regionale ontwerp ateliers | } Tweede lijn |
| - Thematische expert ateliers | } Tweede lijn |
| - Lokale gesprekken (gesprekskaravaan) | — Derde lijn |

De samenhang en verhouding tussen deze verschillende typen ateliers en bijeenkomsten is in onderstaand figuur (figuur 1) schematisch weergegeven.

⁸ Aanvullend op de doelstellingen uit het Klimaatakkoord geldt de doelstelling van 55% CO₂ reductie in 2030 (t.o.v. 1990) uit het Gelders Energie Akkoord. Alle gemeenten hebben deze doelstelling in de bestuurlijke tafel regionale samenwerking onderschreven.



Figuur 1: samenhang en verhouding stakeholderconferenties, ateliers en lokale gesprekken voor de RES Foodvalley.

Eerste lijn

De **brede stakeholderconferenties** zijn bedoeld als ijkpunten in een dynamisch onderhandelingsproces om te komen tot een concept-RES. Elke keer als er een fase afloopt en daarmee een nieuwe fase – met nieuwe inhoudelijke en procesmatige uitdagingen – ingaat, wordt een brede stakeholderconferentie georganiseerd. Deze conferenties zijn in feite brede werkbijeenkomsten waarin zowel teruggekeken wordt naar de output die is ontstaan tijdens verschillende regionale en thematische ateliers en waarbij uitgangspunten, wensen, ideeën en aanbevelingen worden meegegeven voor de volgende fase.

De opzet, begeleiding en organisatie van de brede stakeholderconferenties staan onder leiding van Frans Evers (voorzitter brede stakeholdersgroep).

Naast de formele besluitvormingsprocedures in de gemeenteraden, provinciale staten en waterschapsbesturen worden zij ook informeel meegenomen in het proces. Daartoe worden o.a. gezamenlijke **regionale raadsledenbijeenkomsten** georganiseerd.

Tweede lijn

De **regionale ontwerpateliers** en **thematische expertateliers** dienen als inhoudelijke uitwerking van en input voor de brede stakeholderconferenties. De opzet en inhoud van deze regionale ateliers wordt dan ook (mede) gestuurd door de brede stakeholderconferenties. De ateliers vinden plaats met professionele stakeholders en het regionale niveau staat centraal. De samenstelling van de deelnemers wordt gezamenlijk bepaald. Uitgangspunt zijn partijen met wettelijke bevoegdheden in het ruimtelijk domein en/of de energievoorziening én partijen met ruimtelijke assets (bijv. grootgrondbezitters). Daarnaast kunnen partijen ook als deskundige worden gevraagd om deel te nemen om specifieke (gebieds-)kennis in te brengen (bijv. Wageningen University & Research, Gebiedscoöperatie O-Gen).

Regionale ontwerp ateliers

In de ontwerp ateliers wordt op regionaal niveau onderzocht, ondersteund door een van de ontwerp bureaus die de provincie Gelderland ter beschikking stelt, hoe (grootschalige) duurzame opwekking in de regio kan landen. Dit biedt onderbouwing/uitwerking/argumenten op basis waarvan (in de stakeholderconferenties) het gesprek over inpassing en zoeklocaties kan worden gefaciliteerd. Het draait daarbij om ruimtelijk ontwerp, landschappelijke inpassing en mogelijke koppelingen met andere majeure gebiedsopgaven (o.a. transitie in de landbouw). Hier wordt in drie rondes invulling aangegeven:

- Ronde 1: de basis op orde
Wat is de opgave voor Foodvalley? Wat ligt er al aan bestaand lokaal beleid, ambities en projecten? Hoe ziet de Foodvalley eruit en hoeveel duurzame opwekking wordt er gerealiseerd als bestaand beleid wordt opgeteld?
- Ronde 2: 'laadvermogen' van de regio
Hoe is de Foodvalley landschappelijk opgebouwd en wat voor andere gebiedsopgaven liggen er? Welke mogelijke koppelkansen volgen daaruit voor de energietransitie? Hoe verhoudt zich dit tot lokaal beleid?
- Ronde 3: aanscherpen
Welke input volgt er vanuit het onderhandelingsproces tussen stakeholders? Wat moet er worden aangepast, gewijzigd of toegevoegd aan eerdere inzichten?

Thematische expert ateliers

De thematisch expert ateliers zijn bedoeld om op regionale schaal een aantal specifieke inhoudelijke thema's te behandelen. In ieder geval wordt het thema 'warmte' als onderdeel van het concept-bod meegenomen via deze expert ateliers. Het draait hierbij voornamelijk om inzicht in warmtevraag, -aanbod en -infra inclusief een afwegingskader voor een logische, efficiënte en betaalbare koppeling hiertussen (zgn. Regionale Structuur Warmte). Op dit moment is voorzien om hier als regio zelf een of twee verkennende ateliers voor te organiseren en vervolgens aan te haken op het traject van de provincie Gelderland om gezamenlijk te komen tot een Regionale Structuur Warmte.

Daarnaast kan het gedurende het proces waardevol zijn om in een of meerdere regionale expert ateliers ook kennis en ervaring uit te wisselen over aanvullende thema's. Dit wordt gedurende het proces nader bepaald.

De verantwoordelijkheid voor de opzet, organisatie en begeleiding van de regionale ateliers ligt bij Coen Bernoster (procesbegeleider RES Foodvalley).

Consequenties infrastructuur

Belangrijk onderdeel van de RES is het onderzoeken van de consequenties van de energietransitie-opgave op de infrastructuur. Daarvoor is een cruciale rol voor de netbeheerder weggelegd in het komen tot een concept-bod. De netbeheerder is daarom niet alleen een belangrijke professionele stakeholder in de regionale ateliers, maar tijdens het proces wordt ook in aanvullende gesprekken de consequenties op de **infrastructuur** in beeld gebracht met **analyses**.

Derde lijn

Met een **lokale gesprekskaravaan** wordt het gesprek aangegaan met de lokale samenleving. Deze gesprekken geven input voor uitwerking in de regionale ateliers en worden lokaal in elke gemeente uitgerold, waarbij de regionale samenhang wordt geborgd middels onderlinge afstemming.

De inzet is open en informele gesprekken gelijktijdig met de samenleving en raadsleden in de 8 verschillende gemeenten. Hierin wordt een regionale lijn en een vast tijdsbestek gehanteerd voor optimale inzet in het regionaal proces. De exacte invulling van deze gesprekken gebeurt echter in overleg met de projectleider RES van de betreffende gemeente. Daarbij wordt gezocht naar aansluiting met lokale processen rondom bijv. gebiedsvisies, afwegingskaders voor zon en wind of andere participatie-trajecten op ruimte en/of duurzame energieopwekking. Hier wordt in elk geval in twee rondes invulling aangegeven:

- Ronde 1: Inzicht in de regio
Voorafgaand aan de regionale ontwerpdelers ophalen wat men belangrijk vindt aan de regio, het landschap en de energietransitie? Wat willen mensen ons en de professionele stakeholders meegeven bij het onderzoekswerk? Indien er lokaal al participatie-trajecten lopen, wordt daarbij aangesloten.
- Ronde 2: Reflectie op concept-bod
Na de afrondende brede stakeholdersconferentie om de resultaten van het proces (concept-bod) te bespreken. Wat vindt men ervan? Wat wil men meegeven voor de uitwerking van het concept-bod tot een RES 1.0?

De opzet, organisatie en begeleiding van de lokale ateliers ligt bij Coen Bernoster (procesbegeleider RES Foodvalley) in samenspraak met de projectleider van de betreffende gemeente.

3



Planning

In het Klimaatakkoord is het voorstel opgenomen dat zes maanden na ondertekening van het Klimaatakkoord de regio's een concept-bod indienen bij het Rijk. Vervolgens worden alle biedingen opgeteld en hebben regio's daarna nogmaals zes maanden om hun concept-bod uit te werken tot definitieve RES. Het is op dit moment niet duidelijk wanneer het Klimaatakkoord wordt ondertekend, dus is ook nog niet aan te geven wanneer het concept-bod moet worden ingediend⁹.

Daarnaast probeert de VNG momenteel het Rijk te bewegen de voorgestelde termijn met zes maanden te verlengen.

In het Stuurgroepoverleg (23 mei 2019) is de gezamenlijke voorkeur uitgesproken om de concept-RES Foodvalley **uiterlijk 1 maart 2020** gereed te hebben én om het concept-bod na besluitvorming over het vervolgproces in de raden, staten en waterschapsbesturen bij het Rijk wordt in te dienen.

⁹ De verwachting is dat in oktober 2019 het Klimaatakkoord wordt ondertekend en regio's dus in maart 2020 hun concept-bod moeten indienen.

