

# *Economische Agenda*

2020-2024

Samengesteld door gemeente Berkelland, Platform Berkelland, Industriële Kring Berkelland en de ondernemersverenigingen

“We creëren kansen en een uitdagend ondernemersklimaat ”  
- Wethouder Economie Gerjan Teselink -

## Voorwoord

De afgelopen jaren zijn er veel nieuwe ontwikkelingen geweest die een sterke invloed hebben op de economische positie van Berkelland en haar regio. Te denken valt aan de veranderde bevolkingssamenstelling, de economische verduurzaming en de ontwikkelingen in de verhouding overheid-inwoners.

Als antwoord op deze ontwikkelingen zijn eerder een voortgangsrapportage en vooruitblik economie 2012-2013 ontstaan en is de Economische Agenda 2016-2020 opgesteld. De visie 2030 van de Regio Achterhoek, het collegeprogramma, Platform Berkelland en Team Economische Zaken (EZ) zijn de aanleiding geweest om een economische agenda voor Berkelland op te stellen. Deze economische agenda geeft weer hoe we samen gaan werken aan een economisch vitaal, toekomstbestendig en duurzaam Berkelland. Hieruit vloeien een aantal acties en projecten voort die bijdragen aan het versterken van de economische structuur. Hierbij is de ambitie:

### **Het verbeteren van het aantrekkelijke economisch klimaat in Berkelland.**

Aan de hand van de economische situatieschets wordt de doelstelling nader uitgewerkt in een vijftal thema's die het speelveld van de economische agenda bepalen:

- Kwetsbare groepen kunnen meedoen
- Aansluiting onderwijs op arbeidsmarkt is goed
- Goede samenwerking tussen Organisaties, Ondernemers en Overheden
- Bedrijventerreinen en winkelgebieden hebben aantrekkingskracht
- Bereikbaarheid, fysiek en digitaal, wordt verder verbeterd

Op basis van deze 5 doelstellingen wordt de economische agenda voor 2020-2024 ingevuld.

De hoofdambitie van de economische agenda is aan te geven welk economisch beleid een bijdrage kan leveren aan de werkgelegenheid, welvaart en het welzijn

van de inwoners. Werk biedt mensen de kans tot ontwikkeling, bevordert de integratie, biedt sociale contacten en structuur, betreft de inwoners bij de samenleving en is de beste garantie tegen armoede en sociale uitsluiting. Participatie, zelfontplooiing en inkomen staan in nauwe relatie tot gezondheid en welzijn.

Verbondenheid is hierbij het sleutelbegrip. We willen in verbinding blijven met de samenleving. Inspelen op de behoeftes die er zijn bij inwoners, ondernemers en andere betrokken partijen is hierbij van cruciaal belang. Initiatieven worden toegejuicht en er wordt ruimte en vertrouwen geboden. Er zal nog actiever worden deelgenomen aan de samenleving om samen ambities en doelen te behalen. Als verbinder, ondersteuner, partner of aanjager van vernieuwingen. Meer kerngericht werken, meer naar buiten en zorgen voor meer echt contact is waar we voor staan. Wij kiezen er dan ook voor om te investeren in de goede relaties die er al zijn en het verbeteren van deze relaties waar dat mogelijk is. Partijen bij elkaar brengen, bestaande en beginnende ondernemers kansen bieden, inwoners een platform bieden voor eigen initiatief en vice versa. Alleen samen kunnen we onze economische ambities waar maken.

We hebben de volgende ambitie geformuleerd: **Het verbeteren van het aantrekkelijke economisch klimaat in Berkelland**. Om dit te bereiken bevat deze agenda vijf doelstellingen, die hieronder worden benoemd. Deze doelstellingen kunnen worden opgedeeld in een aantal subdoelstellingen. Per subdoelstelling worden de bijbehorende acties aangegeven die bij moeten dragen aan het doel van de subdoelstelling en daarmee ook aan de hoofdoelstelling.

## Doelstellingen

## Subdoelstellingen

## Acties

**Kwetsbare groepen kunnen meedoen**



- Iedereen doet mee, betaald en onbetaald
- Stijgend percentage van betreffende groepen (weer) werkzaam op de reguliere arbeidsmarkt

- \* Vergroting van mogelijkheden voor kwetsbare groepen op de arbeidsmarkt
- \* Het koppelen van werkgevers aan werkzoekenden (werkgeversbenadering)

**Aansluiting onderwijs op de arbeidsmarkt is goed**



- Leven lang leren is standaard geworden
- Jonge mensen vinden (lokaal, regionaal) een baan
- Belangstelling technische beroepen neemt toe
- Flexibel onderwijs

- \* Anticiperen op toekomstige situatie(s)
- \* Verbinding Onderwijs-Arbeidsmarkt intensiveren
- \* Technische beroepen promoten
- \* Hybride leren stimuleren

**Goede samenwerking tussen Organisaties, Ondernemers en Overheden**



- In Berkelland blijft het goed ondernemen
- Goed lokaal netwerk rond onderwijs, ondernemers en arbeidsmarkt
- Grensoverschrijdende arbeidsmarkt in beeld en vergroot
- Grensoverschrijdende samenwerking is in beeld en vergroot
- Structurele (interne) communicatie

- \* Omzetten pilot naar definitief ondernemersfonds
- \* Innovatieve ontwikkeling van de maakindustrie stimuleren
- \* Onderzoeken van mogelijkheden subsidiefonds
- \* Doorontwikkeling op gebied van duurzame economie
- \* Stimuleren initiatieven op het gebied van de betekenseconomie
- \* Behoud en doorontwikkeling van bestaande bedrijven
- \* Netwerken onderhouden/ontwikkelen
- \* Een goed ondernemersklimaat creëren
- \* Voorzieningen gevarieerd en attractief houden
- \* Grensoverschrijdende projecten opstarten
- \* Samenwerking met Duitsland intensiveren
- \* Structurele (interne) communicatie voortzetten

**Bedrijventerreinen en winkelgebieden hebben aantrekkingskracht**



- Bestaande lokale bedrijventerreinen en winkelgebieden zijn gevuld
- Regionaal Programma Werklocaties is doorontwikkeld
- Regionaal bedrijventerrein de Laarberg is gefaseerd gerealiseerd
- Lokale winkelgebieden zijn compact en aantrekkelijk

- \* Versterken van industrieterreinen
- \* Parkmanagement en Keurmerk Veilig Ondernemen voortzetten
- \* Duurzame bedrijvigheid stimuleren
- \* Opwekken van duurzame energie stimuleren
- \* Uitnodigingsplanologie faciliteren
- \* Het Regionaal Programma Werklocaties (RPW) monitoren
- \* Investeren in bedrijventerrein de Laarberg
- \* Keurmerk Veilig Ondernemen centra (KVO) voortzetten
- \* Een frictieleeftijd van 4-6% in de kernen
- \* Kernen versterken

**Bereikbaarheid, fysiek en digitaal, wordt verder verbeterd**



- Breedband kernen, buitengebied en bedrijventerreinen gerealiseerd
- Goede wegverbinding tussen Laarberg en A1 in voorbereiding
- Bedrijventerreinen en winkelgebieden zijn goed ontsloten

- \* Ontwikkelingen m.b.t. data-uitwisseling blijven volgen
- \* Ontsluiting Laarberg
- \* Bereikbaarheid winkelgebieden en bedrijventerreinen

**Projecten**



- Arbeidsmarkt & Onderwijs
- Smart Industry
- Pilot Circulaire Economie bedrijven en toekomstbestendige bedrijventerreinen
- Duurzame energie
- Online bedrijvenvestigingskaart
- Detailhandel in de kernen
- Aanpak Leegstand
- Initiatieven uit de samenleving

# Inhoudsopgave

|   |          |  |           |
|---|----------|--|-----------|
| <b>Voorwoord</b>  | <b>1</b> | <b>3. Invullen ambities</b>  | <b>13</b> |
| <b>1. Inleiding</b>   | <b>5</b> | Doelstelling 1: Kwetsbare groepen kunnen Meedoen                                 | 15        |
| 1.1 Samenhang met ander/vorig beleid                            | 5        | Doelstelling 2: Aansluiting onderwijs op de arbeidsmarkt is goed                 | 19        |
| 1.2 Team Economische Zaken                                      | 6        | Doelstelling 3: Goede samenwerking tussen Organisaties, Ondernemers en Overheden | 22        |
| 1.3 Opbouw agenda en leeswijzer                                 | 6        | Doelstelling 4: Bedrijventerreinen en winkelgebieden hebben aantrekkingskracht   | 26        |
| <b>2. Economische analyse</b>                                   | <b>7</b> | Doelstelling 5: Bereikbaarheid, fysiek en digitaal, wordt verder verbeterd       | 32        |
| 2.1 Situatieschets  | 7        | <b>4. Communicatie – voortgang</b>   | <b>33</b> |
| 2.2 Regionale en landelijke trends                              | 8        | <b>Bijlage I Cijfers Berkelland</b>  | <b>34</b> |
| 2.3 Samenwerking tussen de 3 O's                                | 9        |  |           |
| 2.3.1 Platform Berkelland                                       | 11       |  |           |
| 2.3.2 Overheden, Ondernemers en (maatschappelijke) organisaties | 12       |  |           |

# 1. Inleiding

Gemeente Berkelland is in beweging. Dit komt door (nieuwe) maatschappelijke veranderingen zoals demografische ontwikkelingen (bevolkingsdaling, vergrijzing, het wegtrekken van jongeren), een veranderende vraag in werkgelegenheid maar zeker ook door algemene landelijke economische en maatschappelijke ontwikkelingen (hoogconjunctuur/transitie). De gemeente wil zich dan ook samen met inwoners, ondernemers en organisaties intensief inzetten voor het behoud van de leefbaarheid en vitaliteit van Berkelland.

De afgelopen jaren is Berkelland al hard bezig geweest met de vernieuwing, versterking en stimulering van de ontwikkeling van het gebied. De aanleg van glasvezel is gerealiseerd in de kernen, bedrijventerreinen en het buitengebied. In de centra van Neede, Eibergen en Borculo wordt momenteel hard gewerkt aan revitalisering van die centra. De nieuwe N18 is inmiddels gereed. Verder vormt met name de werkgelegenheid nog steeds een van de belangrijkste aspecten in het economisch beleid. Om de veranderingen het hoofd te bieden, en om te komen tot een duurzame transitie, wordt momenteel door vele partijen gezamenlijk nagedacht over ideeën voor de toekomst. Er wordt samengewerkt aan de vitaliteit en leefbaarheid van het gebied. Hiervoor hebben uiteenlopende partijen, zoals Overheden, Ondernemers, maatschappelijke Organisaties en Onderwijs elkaar gevonden. Bovengenoemde zaken worden besproken op regionaal niveau aan de zogenaamde thematafels van de Regio Achterhoek. Deze samenwerking wordt verder aangepakt en gestimuleerd zodat er samenhang ontstaat in de uit te voeren projecten die bijdragen aan een economisch aantrekkelijke regio en gemeente met een vitale en gezonde leefomgeving. Het opstellen van deze economische agenda past in de hiervoor beschreven ontwikkelingen.

Met de economische agenda worden de ambities 2020- 2024 van de gemeente Berkelland in kaart gebracht, die een koers en richting bepalen voor het versterken van het economisch klimaat in Berkelland. Deze economische agenda

is een samenstel van doelstellingen en bijbehorende actiepunten, die staan voor de economische ambitie tot 2024. Dit is een agenda die perspectief biedt voor de toekomst van gemeente Berkelland. De verbinding met de samenleving staat centraal. Maatschappelijke verantwoordelijkheid door particulier initiatief wordt opgepakt, waarbij de gemeente een meer faciliterende en ondersteunende rol inneemt.

Er wordt samen met alle betrokken partijen verantwoording genomen voor de opgaven waar Berkelland voor staat: behoud voor leefbaarheid van kernen, rekening houdend met de afname en veranderende samenstelling van de bevolking.

## 1.1 Samenhang met ander/vorig beleid

Het collegeprogramma 2018-2022, de Uitvoeringsagenda 2030 van de regio Achterhoek en de input van Platform Berkelland en ondernemers vormen de aanleiding voor deze economische agenda. Deze agenda is samengesteld aan de hand van deze stukken en er wordt voortgeborduurd op de resultaten die in de afgelopen jaren zijn behaald. Voorbeelden zijn: de revitalisatie van bedrijventerreinen, het Parkmanagement en Keurmerk Veilig Ondernemen, de realisatie van Regionaal bedrijventerrein de Laarberg, de vaststelling van een nieuw Regionaal Programma Werklocaties, de aanleg van glasvezel, de centrumplannen en de oprichting/doorontwikkeling van Platform Berkelland.

Hiermee worden keuzes gemaakt op basis van de ontwikkelingen die nu spelen, waarbij de gemeente samen met inwoners, ondernemers, maatschappelijke organisaties en andere betrokken partijen de uitwerking van deze keuzes oppakt.

Uiteraard is de Economische Agenda een niet op zichzelf staand document. Er wordt samengewerkt met andere domeinen zoals de Vrijtijdseconomie (toerisme en recreatie) landbouw en duurzaamheid (Energie neutraal 2030). Binnen het beleidsterrein vrijtijdseconomie is in de periode 2016-2019 de Vrijtijdsagenda uitgevoerd. De Vrijtijdsagenda is een regionale agenda voor de Achterhoek en wordt op dit moment geactualiseerd. Het bestaande beleid voor

recreatie en toerisme in Berkelland is beschreven in de beleidsnotitie Beleef het in Berkelland (2008). De komende periode worden nieuwe uitgangspunten geformuleerd (in een uitgangspuntennotitie).

## 1.2 Team Economische Zaken

Team Economische Zaken (EZ) komt veel buiten en legt verbindingen met ondernemers. Daarnaast is dit team het aanspreekpunt voor ondernemers die een vraag hebben aan de gemeente. Deze vragen zijn zeer uiteenlopend en kunnen ook betrekking hebben op zaken die in relatie staan met Platform Berkelland.

Het kernteam EZ bestaat uit 3 medewerkers (Harm ten Hoopen, Wouter Verdaasdonk en Sabine Tankink) die zich bezig houden met de volgende hoofdtaken/werkstromen:

- de ondersteuning van de wethouder economische zaken
- het Platform Berkelland
- de bedrijfscontacten
- projecten die passen binnen de ambities 2020-2024

## 1.3 Opbouw Agenda en leeswijzer

Deze agenda is geschreven voor de periode tot 2024. Er is één gezamenlijke ambitie, die wordt gerealiseerd door te werken aan vijf met elkaar samenhangende doelstellingen / thema's:

1. Kwetsbare groepen kunnen meedoen
2. Aansluiting onderwijs op arbeidsmarkt is goed
3. Goede samenwerking tussen Organisaties, Ondernemers en Overheden
4. Bedrijventerreinen en winkelgebieden hebben aantrekkingskracht
5. Bereikbaarheid, fysiek en digitaal, wordt verder verbeterd

Deze vijf doelstellingen worden uitgewerkt in hoofdstuk drie. In dit hoofdstuk wordt de doelstelling beschreven en wat de verschillende subdoelstellingen zijn. Vervolgens wordt per subdoelstelling een aantal actiepunten genoemd. Deze actiepunten bepalen de economische agenda. Indien relevant wordt ingegaan op de lopende projecten

In hoofdstuk twee wordt eerst kort geschetst wat de economische situatie is op dit moment. De laatste paragraaf gaat over de samenwerking tussen de drie O's (Ondernemers, Overheid en (maatschappelijke) Organisaties). Een belangrijk onderdeel in deze paragraaf is Platform Berkelland, dat dient als overkoepelend orgaan. In hoofdstuk drie worden de doelstellingen, subdoelstellingen en acties besproken en toegelicht. Het laatste hoofdstuk (vier) is gewijd aan zowel de interne als de externe communicatie.



## 2. Economische analyse

In deze economische analyse zijn zowel de sterke punten en kansen als de zwaktes en bedreigingen van de gemeente Berkelland kort samengevat. De uitgebreide cijfers kunt u vinden in bijlage I.

### 2.1 Situatieschets

#### **Sterke punten en kansen in de gemeente Berkelland zijn:**

- De groot- en detailhandel sector biedt de meeste werkgelegenheid, gevolgd door de industriële sector en de gezondheids- welzijnszorg.
- De sector landbouw, bosbouw en visserij heeft de meeste vestigingen, gevolgd door de groot- en detailhandel en advies en onderzoek.
- De vestiging van bedrijven in Berkelland is in 2018 verder toegenomen (3,6%) t.o.v. het jaar ervoor, dat biedt perspectief voor de toekomst. Met name in de sectoren vervoer en opslag en overige dienstverlening is een grote stijging te zien.
- Het aantal faillissementen in Berkelland is sinds 2016 sterk gedaald. Deze trend is ook regionaal en landelijk waarneembaar.
- Het werkloosheidspercentage in Berkelland (3.1%) ligt onder het landelijk gemiddelde (3.8%).
- Met een oppervlakte van 26.043 ha, waarvan 83,4 % agrarisch landschap, is Berkelland één van de tien grootste plattelandsgemeenten in Nederland.

- Berkelland beschikt over een interessant palet aan maakbedrijven<sup>1</sup> en die zullen in de toekomst nog belangrijker worden voor de bedrijvigheid in gemeente Berkelland. Deze bedrijven spelen een belangrijke rol met het oog op de ontwikkelingen binnen de Smart Industry.
- Kansen op werk nemen toe wanneer (eventuele) grensbarrières met Duitsland weg worden genomen. Wanneer deze barrières worden geslecht opent zich een grote banenmarkt. Uitwisseling van arbeidskrachten biedt grote mogelijkheden voor groepen die nu nog buiten het arbeidsproces staan.

#### **Zwaktes en bedreigingen in de gemeente Berkelland zijn:**

- De verwachting is dat er in Berkelland in 2040 nog ongeveer 38.500 inwoners zijn. Dat is een daling van 5000 inwoners ten opzichte van 2020.
- De demografische druk (aantal 'niet actieven' t.o.v. de beroepsbevolking) in Berkelland neemt toe. Zowel ontgroening als vergrijzing zorgen ervoor dat deze druk toeneemt.
- Vanaf 2010 is er een daling te zien in de groei van het aantal banen in Berkelland. In 2017 is er een lichte groei maar in 2018 heeft er weer een daling plaats gevonden. Regionaal gezien is in 2018 het aantal banen gestegen.
- De toekomst van de agrarische sector is erg bepalend voor het toekomstige ruimtegebruik van gemeente Berkelland. Berkelland kent vele agrarische bedrijven en die spelen een belangrijke economische rol. Steeds meer

---

<sup>1</sup> geheel van de economische activiteiten waarbij grootschalig en machinaal materialen tot nieuwe producten worden verwerkt (Algemeen Nederlands Woordenboek, 2016)



boeren houden het voor gezien en hebben geen kandidaat om het agrarisch bedrijf over te nemen.

- Het versterken van de kernen (aanpak winkelleegstand) vormt een serieus aandachtspunt voor het economisch beleid. Berkelland telt vier kernen, tot circa 15.000 inwoners. Op dit moment is bijna 12% (gemiddelde) het aandeel leegstaand oppervlak van de totale voorraad winkelvloeroppervlak in de vier kernen. Door de verwachte demografische ontwikkelingen en het nieuwe winkelen (internet) bestaat de kans dat de leegstand verder toeneemt.
- Het eerste Energie Uitvoeringsprogramma (EUP 1) had als doelstelling om per 1 januari 2019 een derde van de energieambitie te hebben bereikt. Hoewel er nog geen cijfers over 2018 bekend zijn moeten we constateren dat dit doel nog niet is bereikt.

## 2.2 Landelijke trends

De ontwikkelingen in de gemeente Berkelland staan niet los van landelijke ontwikkelingen op het gebied van economie. Er is een aantal maatschappelijke trends die bijdragen aan de economische situatie in Berkelland.

### **Ontgroening en vergrijzing**

Het aandeel jongeren binnen de beroepsbevolking neemt af en het aandeel ouderen neemt toe. Mensen worden steeds ouder en hebben steeds vaker en langer zorg nodig. Deze demografische ontwikkelingen oefenen een belangrijke invloed uit op de economie.

### **Samenwerking en innovatie**

Samenwerking (gemeenten, bedrijven, inwoners) wordt steeds belangrijker. Economie gaat verder dan gemeente grenzen, daarom is samenwerking, op bepaalde onderdelen, van cruciaal belang. Innovatie is nodig voor een sterke economie. In het verleden is veel maakindustrie verhuisd naar lagelonenlanden. Omdat de lonen en transportkosten steeds verder stijgen is er weer een verplaatsing van deze industrie naar het westen. De Achterhoek en daarmee ook de gemeente Berkelland beschikt over een interessant palet aan maakbedrijven die in kunnen spelen op deze ontwikkeling. Dit biedt tevens kans voor mensen met een afstand tot de arbeidsmarkt.

### **Aansluiting onderwijs op arbeidsmarkt**

Het opleiden, aantrekken en vasthouden van talentvolle mensen zal in de toekomst steeds belangrijker worden. Bedrijven zijn op zoek naar mensen met specifieke kennis zoals kennis van de maakindustrie. Omdat er sprake is van een krimpende beroepsbevolking is het belangrijk om mensen goed op te leiden in de sectoren waar vraag is naar kennis en kunde.

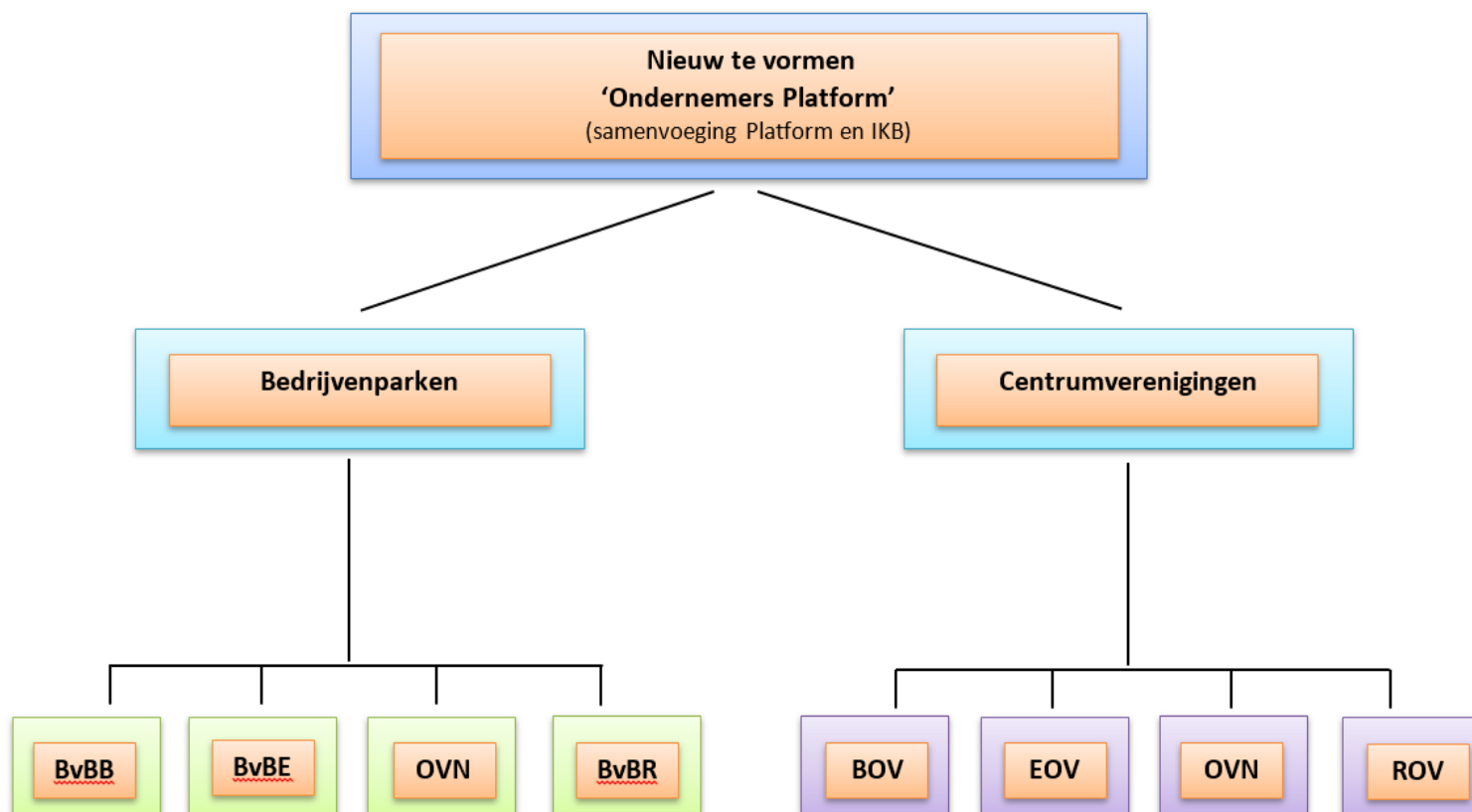
### **Duurzame energie**

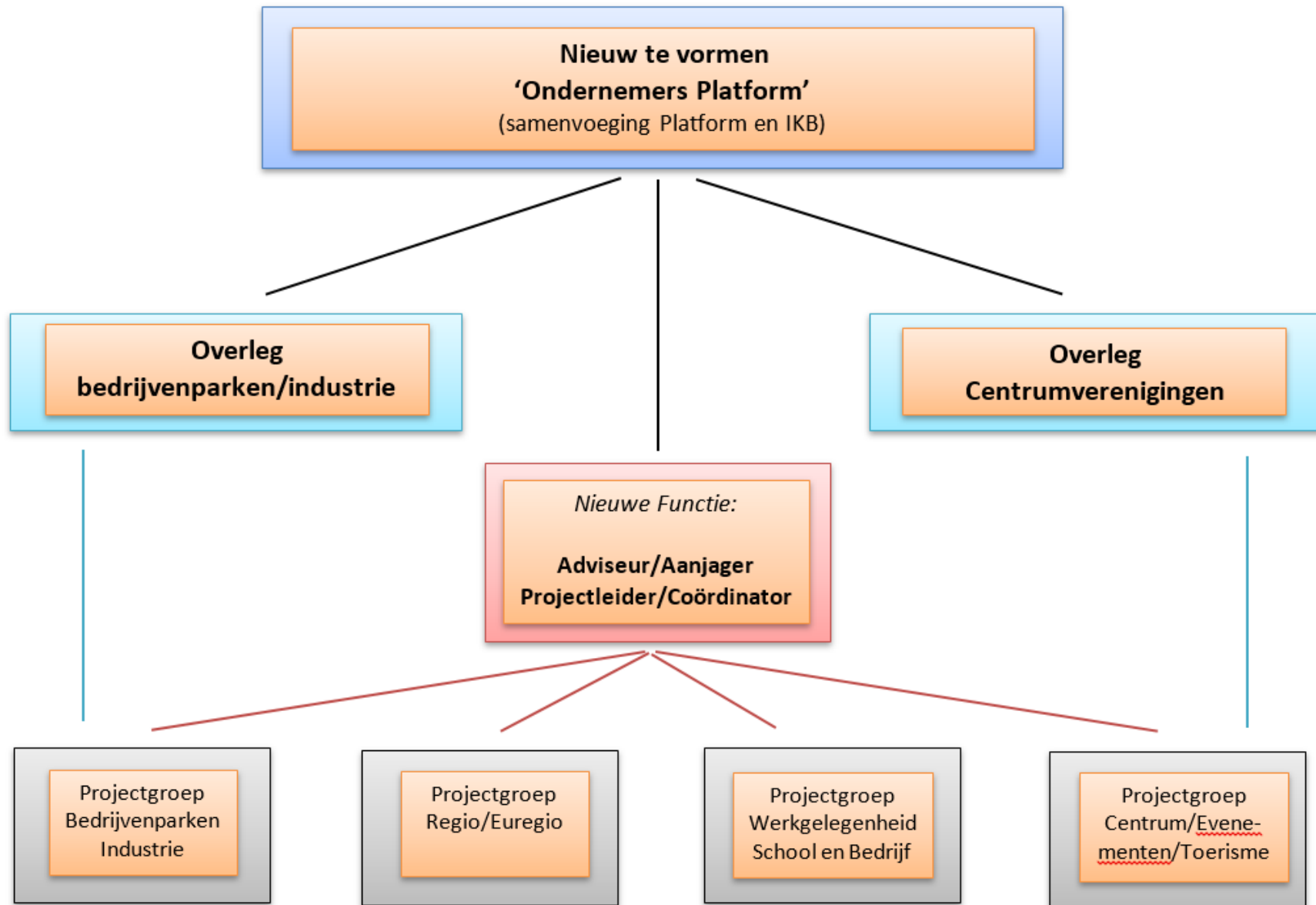
Grondstoffen en energiebronnen worden steeds schaarser. Duurzame energie moet er in de toekomst voor gaan zorgen dat we kunnen blijven voorzien in energie. Kennis en innovatie spelen hierin een belangrijke rol. Nederland kan dan haar positie in de wereldeconomie verstevigen en een bijdrage leveren aan wereldwijde vraagstukken. Circulaire economie en Biobased economy zijn belangrijke pijlers voor de toekomst.

## 2.3 Samenwerking tussen de 3 O's

Samenwerking tussen Overheid, Ondernemers en (maatschappelijke) Organisaties (3 O's) is van groot belang. Platform Berkelland is het overkoepelend orgaan waarin een aantal organisaties samenkomen zodat de krachten gebundeld kunnen worden. Platform Berkelland werkt samen met de gemeente Berkelland (in werkgroepen en d.m.v. maandelijks bestuurlijk overleg met de voorzitter van het Platform), IKB, Onderwijs, Landbouworganisatie LTO en (maatschappelijke) Organisaties. De verschillende ondernemersverenigingen, zowel centra als bedrijventerreinen, vormen samen het Platform met als doel dat bepaalde zaken/projecten collectief/kern overstijgend worden opgepakt

De Industriële Kring Berkelland (IKB) is de afgelopen jaren altijd een partner geweest van het Platform, maar is wel een aparte juridische entiteit. De reden hiervoor is dat de IKB specifiek gericht is op de bedrijventerreinen. In Achterhoek verband is de IKB dan ook aangesloten bij de Samenwerkende Industriële Kringen Achterhoek (SIKA). De afgelopen maanden zijn er gesprekken geweest met de voorzitter van het Platform en het bestuur van het IKB, om te onderzoeken of een (juridische) samenvoeging van de twee entiteiten een mogelijkheid is. Dit met het oog op de overlappende activiteiten, maar zeker ook voor een krachtiger en eenduidiger ondernemerscollectief. De komende maanden zal dit verder uit worden gewerkt. Hieronder een overzicht hoe de 'nieuwe entiteit' eruit zou kunnen zien.





### 2.3.1 Platform Berkelland

Omdat bovenstaande samenvoeging (nog) niet is doorgevoerd wordt hieronder de huidige structuur van Platform Berkelland besproken.

Platform Berkelland is een samenwerkingsverband van de Industriële Kring Berkelland (IKB) en de Ondernemersverenigingen Berkelland. Belangrijke gesprekspartner zijn: Onderwijs Berkelland, de Land en Tuinbouw- Organisatie Berkelland (LTO) en de Gemeente Berkelland. Platform Berkelland heeft de ambitie om Berkelland tot de meest ondernemende gemeente te maken van de Achterhoek.

Ondernemers, de industriële kring en de gemeente hadden de behoefte om een situatie te creëren, waarin samen verantwoordelijkheid genomen zou worden voor problemen en tegelijkertijd gekeken zou worden naar mogelijke oplossingen. Dat betekent dat men niet voor eigen belang opkomt, maar voor een gezamenlijk belang. Via het platform kan kennis en kunde worden verbonden, een startpunt van “nieuw besturen en ondernemen”. Doordat de betreffende partijen zich gecommitteerd hebben aan het Platform Berkelland wordt een gezamenlijke verantwoordelijkheid uitgesproken en kan er gericht gewerkt worden aan lokale en regionale vraagstukken en de positie daarin.

#### Actiepunten Platform Berkelland:

- Jaarplan en meerjarenplan opstellen. Wat gaan we doen en wat willen we bereiken;
- Concreet invullen van de activiteiten, werkzaamheden en kerntaken;
- Verder kijken dan een politieke termijn van vier jaar;
- Gemeente en bedrijfsleven zijn ambassadeurs voor Berkelland;

#### De vier kerntaken/projectgroepen van het Platform Berkelland zijn:

- IKB en Bedrijven parken
- Centrum, Evenementen, Toerisme
- Werkgelegenheid, school en bedrijf

- Regio en Euregio

#### Uitdagingen Platform Berkelland:

- Financiële onderbouwing Platform Berkelland / Ondernemersfonds;
- Professionaliseringsslag doorvoeren;
- Werkgroepen doorontwikkelen
- Bestuurlijke aanvulling / herverkiezing;
- Agenda 2020– 2024 Platform Berkelland doorvoeren

#### Agenda 2020-2024 Platform Berkelland

Om de doelstellingen van de gemeente Berkelland en Platform Berkelland zo goed mogelijk op elkaar aan te laten sluiten streven we naar gezamenlijke doelstellingen voor de jaren 2020-2024.

Platform Berkelland heeft aan aantal punten geformuleerd waaraan de Economische Agenda moet voldoen:

- Het belang van ondernemend Berkelland staat voorop
- Het accent ligt op het doen van concrete projecten
- De aandacht is gericht op dat waar energie/toekomst en meerwaarde in zit
- Het is een niet-vrijblijvende vorm van samenwerking, binnen en tussen de hoofdgaven



Om duidelijk te krijgen wat de doelstellingen zijn, is er een markt georganiseerd waarbij aan ondernemers is gevraagd wat belangrijke doelstellingen zijn voor de jaren 2020-2024. Ook het Platform, de Industriële Kring Berkelland (IKB) en de gemeente Berkelland hebben hun doelstellingen kenbaar gemaakt.

Gemeenschappelijke doelstellingen:

- Goede opleidingsmogelijkheden zodat jonge mensen in de regio kunnen blijven wonen en werken. Het bedrijfsleven zou hier een belangrijke rol in kunnen spelen. De samenwerking tussen onderwijs en bedrijfsleven intensiveren.
- Pilot (Borculo) Circulaire Economie bedrijven en toekomstbestendige bedrijventerreinen 2020 en uitrol naar overige drie parken na 2020.
- Door middel van doe-scans bedrijven bewust maken van de mogelijkheden in duurzame maatregelen (pilot Ruurlo doorzetten naar andere bedrijventerreinen in Berkelland).
- Attractieve centra waar gezelligheid en beleving belangrijke pijlers zijn.
- Vergroening (hittestress, klimaatadaptatie) van Berkelland levert een kwalitatieve impuls op.
- Een goede bereikbaarheid/ontsluiting van zowel de centra als de industrieterreinen. Dit geldt ook voor de Laarberg.
- Een goede samenwerking tussen ondernemers (industrie en detailhandel), overheden (gemeente/provincie) en maatschappelijke organisaties (verenigingen enz.).
- Kennis en innovatie zijn noodzakelijk om in te kunnen spelen op mondiale/nationale/regionale veranderingen. Samenwerkingsverbanden met de Han en de Universiteit Twente (UT) moeten daarom worden voortgezet en eventueel uitgebreid worden met andere scholen/universiteiten.
- Fysieke bereikbaarheid is belangrijk voor de economische mogelijkheden van Berkelland. In dit kader is het van belang om economische kansen in relatie

tot bereikbaarheid in beeld te hebben. Een onderzoek kan eventuele kansen in beeld brengen.

- Lobbyen voor het doortrekken van de vierbaans N18 tussen Haaksbergen en Varsseveld.
- Niet alleen fysieke bereikbaarheid is ontzettend belangrijk maar ook de digitale bereikbaarheid staat hoog op de agenda. De aanleg van glasvezel is inmiddels gereed maar ontwikkelingen gaan snel. Het is zaak om deze ontwikkelingen te blijven volgen.

Bovenstaande ambities zijn een samenvatting van alle partijen. De ambities die specifiek zijn voor een kern worden hier verder buiten beschouwing gelaten.

### 2.3.2 Overheden, Ondernemers en (maatschappelijke) organisaties

Bedrijven en startende (jonge) ondernemers in Berkelland zijn belangrijke partijen voor economische groei. Startende ondernemingen brengen innovatie en dynamiek in de lokale economie.

Het is de kunst om verbinding te leggen tussen jonge ondernemers, bestaande ondernemers en initiatieven in het gebied. Ook op regionaal (Achterhoek) en Euregionaal (Twente) niveau. Voor bestaande bedrijven liggen er veel kansen op het gebied van innovatie en duurzame ontwikkeling. Vooral de maakindustrie biedt nog meer perspectief voor de toekomst.

Het onderwijs is belangrijk zodat de werknemers voor de beschikbare banen worden opgeleid. De connectie tussen onderwijs en de arbeidsmarkt biedt nog veel kansen voor verbetering en stimulering van werkgelegenheid in de gemeente. Platform Berkelland en belangenorganisaties zijn essentieel in het creëren van draagvlak en het samenbrengen van alle betrokken partijen. Hierdoor kan er samengewerkt worden aan een leefbare en vitale gemeente.

Daarnaast vormen overheden als de Provincie Gelderland, de regio en buurgemeenten een belangrijke rol in het creëren van samenwerking en samenhang in de uit te voeren projecten die zich richten op de versterking van de leefbaarheid en vitaliteit van het gebied

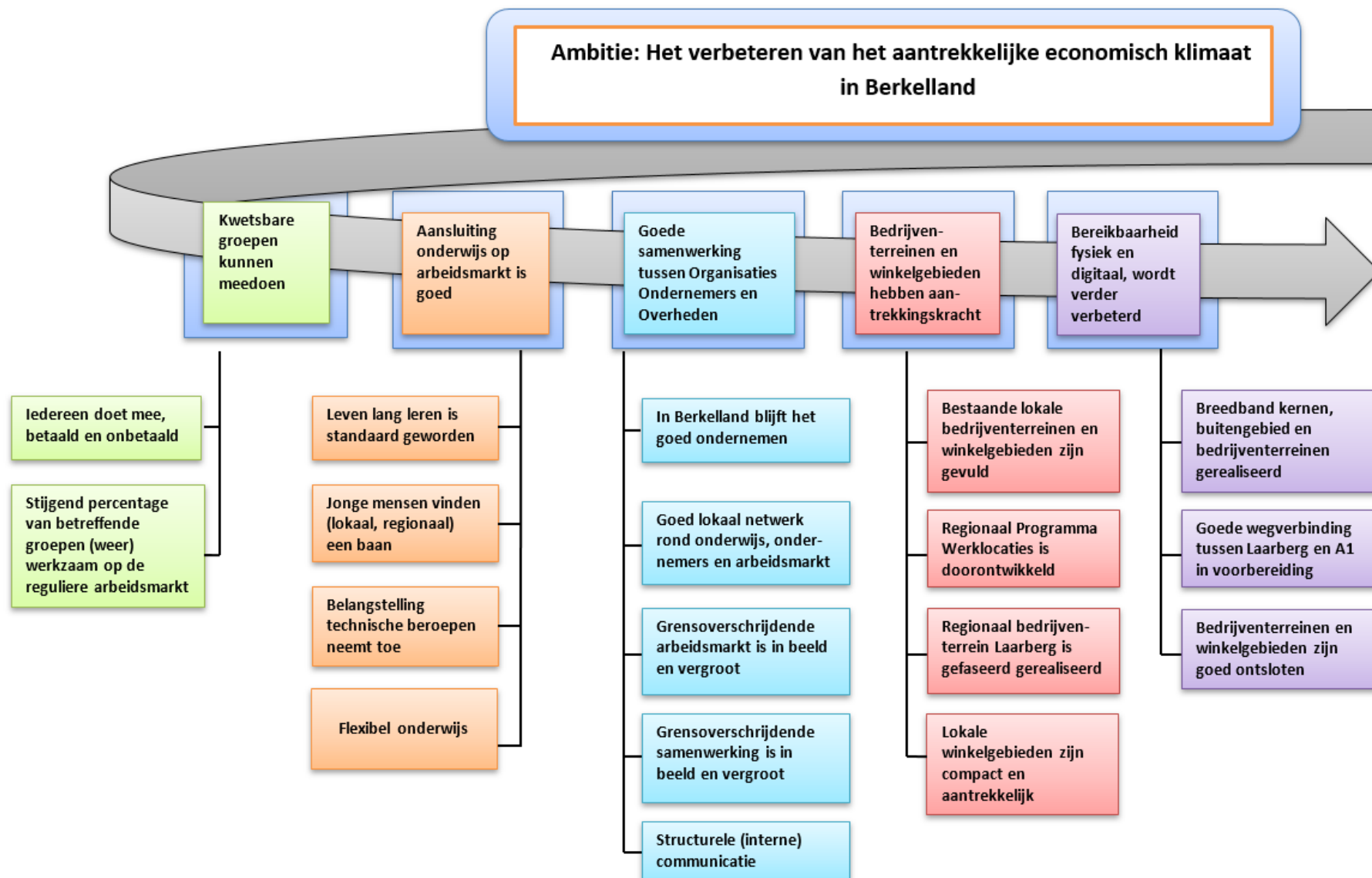
Ruimtelijk gezien vormt de agrarische sector een van de belangrijkste partijen voor het landelijk gebied. De melk- en rundveehouderij heeft het grootste deel van de oppervlakte cultuurgrond in gebruik. Ook particulieren hebben een belangrijk deel van het landelijk gebied in eigendom. Bovendien is Berkelland een echt wandel- en fietsgebied en dat biedt veel mogelijkheden op het gebied van toerisme en recreatie. Deze sector vertoont de afgelopen jaren een stijgende lijn in het aantal bedrijven en de werkgelegenheid. Zie ook de Vrijtijdsagenda Achterhoek.

Voor landschap en natuur spelen de landgoederen, natuurbeschermingsorganisaties en particulieren een belangrijke rol. Deze leveren relatief weinig inkomsten en werkgelegenheid, maar zijn wel de dragers van het decor voor recreatie/toerisme en prettig wonen.

Maatschappelijke organisaties (MO's) hebben goede kennis van wat er speelt in de samenleving en vormen daarmee een onmisbare partij in het economisch aantrekkelijker maken van het gebied. MO's hebben connecties in de samenleving op verschillende niveaus. Samen met MO's kan er ingespeeld worden op de behoeftes en vragen die spelen in de samenleving. Zo kan er draagvlak gecreëerd worden voor innovatieve initiatieven die de leefbaarheid en vitaliteit van de omgeving bevorderen. Daarbij moet er gebruik gemaakt worden van de kracht in de samenleving. Eigen plannen uit de gemeente meer ruimte geven is waar de focus op komt te liggen.



### 3. Invullen ambities



In bovenstaand schema zijn in één oogopslag de ambitie, de vijf hoofddoelstellingen en de onderliggende subdoelstellingen zichtbaar. Door de gemeente Berkelland is de volgende ambitie geformuleerd: **Het verbeteren van het aantrekkelijke economisch klimaat in Berkelland**. Om dit te bereiken bevat deze agenda vijf doelstellingen, die in dit hoofdstuk centraal staan. Deze doelstellingen kunnen worden opgedeeld in een aantal subdoelstellingen. Per subdoelstelling worden de bijbehorende acties beschreven die bij moeten dragen aan het doel van de subdoelstelling en daarmee ook aan de hoofddoelstelling. Tot slot is een aantal projecten geformuleerd die bijdragen aan de economie en de bedrijvigheid in Berkelland. Deze projecten vloeien voort uit onze ambities 2020-2024 en uit de (sub)doelstellingen.

#### Doelstellingen:

- 1 Kwetsbare groepen kunnen meedoen
- 2 Aansluiting onderwijs op de arbeidsmarkt is goed
- 3 Goede samenwerking tussen Organisaties, Ondernemers en Overheden
- 4 Bedrijventerreinen en winkelgebieden hebben aantrekkingskracht
- 5 Bereikbaarheid, fysiek en digitaal, is sterk verbeterd

## WAT

### 1. Kwetsbare groepen kunnen meedoen

*Werk zorgt voor inkomen en economische onafhankelijkheid. Werk geeft daarnaast zin en betekenis aan ons leven. Onder andere door de sociale contacten, zinvolle tijdsbesteding en ontplooiingskansen. Omgekeerd is het voor bedrijven van groot belang om te kunnen beschikken over goed opgeleid en gemotiveerd personeel.*

*Ook zijn er inwoners die door allerlei oorzaken kwetsbaar zijn en zodanig afhankelijk dat men (nog) niet mee kan doen in de samenleving. We zien het als onze taak om deze inwoners zichtbaar te maken en te ondersteunen bij ontwikkeling van hun deelname in de samenleving.*

#### 1. Iedereen doet mee, betaald en onbetaald

#### 2. Stijgend percentage van betreffende groepen (weer) werkzaam op de arbeidsmarkt

## HOE

Omdat bovenstaande subdoelstellingen op elkaar aansluiten worden deze niet apart behandeld.



## **1&2. Vergroting van mogelijkheden voor kwetsbare groepen op de arbeidsmarkt**

In 2018 is het gehele klantenbestand van de SDOA ingedeeld in de categorieën werk, perspectief of meedoen, met als doel passende ondersteuning in te zetten om uitstroom richting werk, re-integratie of sociale activering te realiseren. De inwoners die in de categorie werk zijn ingedeeld, kunnen per direct regulier werk aanvaarden. De inwoners die onder perspectief vallen hebben een voortraject nodig om regulier werk te kunnen aanvaarden. Voor de inwoners die zijn ingedeeld in de categorie meedoen is regulier werk momenteel niet mogelijk en wordt er gezocht naar een passende daginvulling in samenspraak met de inwoner. Bij de begeleiding van de categorie meedoen, wordt actief samengewerkt met het VMK-team Berkelland.

Er wordt intensief samengewerkt met Werkbaan Oost (WBO), waarbij onder andere de infrastructuur van WBO optimaal benut wordt voor het vaststellen en ontwikkelen van arbeidsvaardigheden- en capaciteiten, en werkaanvaarding.

Personen die aangewezen zijn op gesubsidieerde arbeid in een beschermde werkomgeving behoren tot de doelgroep Beschut werken. Het belangrijkste kenmerk is dat het hier gaat om inwoners met een grote ondersteuningsbehoefte. Deze inwoners hebben uitsluitend in een beschutte omgeving, onder aangepaste omstandigheden, mogelijkheden tot arbeidsparticipatie. Indien mogelijk worden inwoners geplaatst bij reguliere werkgevers, vanuit de visie dat inwoners met een afstand tot de arbeidsmarkt zich maximaal moeten kunnen ontwikkelen, zodat ze hun arbeidsvaardigheden zoveel mogelijk kunnen ontwikkelen.

Op grond van artikel 10b van de Participatiewet zijn gemeenten verplicht via een taakstelling vanuit de Rijksoverheid om dienstverbanden Nieuw Beschut Werk aan te bieden aan geïndiceerde inwoners die onder aangepaste omstandigheden werkzaamheden kunnen verrichten. De SDOA is namens de drie gemeenten

actief aan de slag om invulling te geven aan de opgelegde taakstelling. Aan geïndiceerde inwoners wordt, binnen de taakstelling, een dienstverband Nieuw Beschut Werk aangeboden. De SDOA zorgt via een detachering voor een passende werkplek bij een inlener, bij grote voorkeur in een zo regulier mogelijke lokale werksetting.

Op dit moment zijn de SDOA gemeenten bezig aan de toekomstige inrichting van een doorgaande lijn aan de onderkant van de arbeidsmarkt. Doel hierbij is dat er binnen de kaders van de wet, efficiënt uitvoering wordt gegeven alle vormen van betaalde gesubsidieerde arbeid zoals Wsw en Beschut Werken en onbetaalde activiteiten op de werkervaringsplekken. Hierbij dient sprake te zijn van een doorgaande lijn met arbeidsmatige dagbesteding, lokale inloopvoorzieningen en waar mogelijk richting uitstroom naar betaald werk met of zonder loonkostensubsidie. Er wordt hierbij samengewerkt met de andere twee SDOA gemeenten Oost Gelre en Winterswijk omdat we geloven dat een gezamenlijke invulling van het Beschut werk de kwetsbaarheid tegengaat; efficiënter is en de kwaliteit bevordert. Uitgangspunt hierbij is dat er binnen de samenwerking tussen de gemeenten volop ruimte is voor lokale initiatieven.

De gemeente rekent het tot haar taak dat deze kwetsbare inwoners zichtbaar worden en worden ondersteund bij de ontwikkeling van hun deelname in de samenleving. Maatwerk in de eigen leefomgeving is daarbij het uitgangspunt. Ook gaat de gemeente Berkelland nog meer mogelijkheden creëren voor stageplekken aan verschillende doelgroepen.

## **1&2. Het koppelen van werkgevers aan werkzoekenden (werkgeversbenadering)**

De werkgeversbenadering wordt gecoördineerd vormgegeven. In afstemming met de andere deelnemende organisaties wordt zowel de inwoner als de werkgever steeds meer centraal gesteld. Vanaf 2016 wordt de samenwerking regionaal vormgegeven en ontwikkelt het Werkgevers Servicepunt Achterhoek

zich steeds verder door. Het WSPA wil een strategische partner zijn voor werkgevers en hen bijstaan bij arbeidsmarktvraagstukken, zodat toegewerkt kan worden naar een optimale benutting van het arbeidspotentieel. Onder andere wordt dit bereikt door een duidelijk aanbod van advies en diensten, een actieve samenwerking met (werkgevers)-netwerken, professionalisering van medewerkers en een marketingcommunicatie.

De gemeente Berkelland, het WSPA en de ondernemers werken intensief samen. Het WSPA en de gemeenten zijn zichtbaar aanwezig bij werkgevers en de lijnen zijn kort. Het WSPA werkt uniform, vraaggericht en ook aanbodgericht. De problematiek van de doelgroep neemt toe en dit betekent dat vaker gezocht moet worden naar een geschikte werkplek en werkgever. Het enkel aanbieden van vacatures is hierbij niet voldoende.

De focus op werk wordt voor de doelgroep van de SDOA-gemeenten vergroot door middel van indeling in de acht meest kansrijke uitstroomprofielen. De dienstverlening en de inzet van instrumentarium wordt hier vervolgens op afgestemd.

Het WSPA staat opgesteld voor de brede doelgroep van SDOA en UWV.

Onderstaande doelgroepen worden bediend:

- Participatiewet
- Participatiewet Doelgroepregister<sup>2</sup>
- Sociale Werkvoorziening.
- Werkloosheidswet
- Wajong
- WIA

Er zijn verschillende instrumenten die ingezet kunnen worden om een dienstverband bij een werkgever te realiseren:

---

<sup>2</sup> Het doelgroepregister is een landelijk register, waarin alle mensen staan die vallen onder de banenafpraak. UWV beheert dit register. Met de gegevens uit het doelgroepregister kan het ministerie van Sociale Zaken en Werkgelegenheid controleren of werkgevers de afgesproken banen creëren voor mensen met een arbeidsbeperking.

- Proefplaatsing
- Werkervaringsplaats
- No-risk polis
- LIV Lage inkomensvoordeel (Stimuleringsregeling voor minimaal het minimumloon)
- LKV Loonkostenvoordeel (Landelijke regeling voor ouderen en arbeidsbeperkten)

Ook richt het WSPA zich op jobcreation/functiedesign ( het anders inrichten van bedrijfsprocessen en het afsplitsen van taken. Deze taken kunnen worden samengevoegd tot een of meerdere functies die geschikt zijn voor mensen met een afstand tot de arbeidsmarkt). De accountmanagers van het WSPA zijn gecertificeerd jobcreator en bevoegd om een gekwalificeerd rapport uit te brengen. De regie van uitvoering van het rapport ligt ook bij het WSPA, dus werving en selectie, inzetten van instrumenten en jobcoaching.



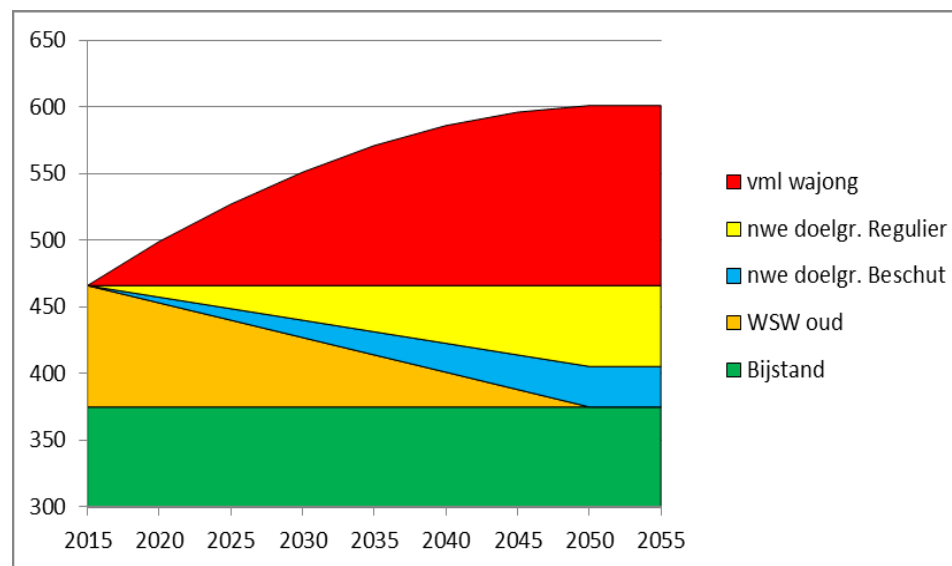
### Specifieke doelgroepen

Het Regionale Meld- en Coördinatiefunctie vroegtijdig schoolverlaten (RMC) en Jouw Unit, de afdeling binnen de SDOA die zich op jongeren tot 27 jaar richt, werken samen om kwetsbare jongeren die niet op school zitten, niet werken en geen uitkering ontvangen in beeld te krijgen. Tevens wordt er passende ondersteuning ingezet met het doel om thuiszittende jongeren te herleiden naar school, werk of een ander passend (ontwikkel)traject.

Er is een intensieve samenwerking tussen de leerling, SDOA en leraren van de VSO-PRO. Hierbij wordt er tijdig aangesloten bij de casus van de jongeren, om zo passende ondersteuning in te zetten naar het traject van werk en/of scholing.

Statushouders worden toegeleid om deel te nemen aan het inburgeringstraject. De vervolstraining wordt verzorgd door Interbeek om zo de re-integratie en (arbeids) participatie te verbeteren. Daarnaast streeft de klantmanager ernaar om de statushouder een duaal traject aan te bieden. Hierbij valt te denken aan een taalstage, werkervaringsplaats, proefplaatsing of een deeltijd baan naast de inburgering.

Over het algemeen is er een ontwikkeling zichtbaar dat de doelgroep die begeleid moet worden steeds complexer is, vanwege diverse factoren; leeftijd, fysieke- en/of psychische gezondheid, culturele achtergrond etc. Dit vergt maatwerk. In bijgevoegde afbeelding wordt een voorspelling van de landelijke ontwikkeling weergegeven.



***‘Als je werk hebt, is het een stuk gemakkelijker om mee te doen in de samenleving’***

***Gerjan Teselink - wethouder economische zaken***

## WAT

### 2. Aansluiting onderwijs en arbeidsmarkt is goed

*Samenwerking en overleg zorgt voor een betere aansluiting van het onderwijs op de sterk in verandering zijnde (lokale, regionale) arbeidsmarkt. Doel is een betere doorstroming naar het bedrijfsleven en behoud van jongeren in de regio.*

1. **Leven lang leren is standaard geworden**

2. **Jonge mensen vinden (lokaal, regionaal) een baan**

3. **Belangstelling technische beroepen neemt toe**

4. **Flexibel onderwijs**

## HOE

1. **Anticiperen op toekomstige situatie(s)**

Het is taak om te anticiperen op de toekomstige situatie in de snel veranderende wereld en een arbeidsmarkt die sterk in beweging is. Als gevolg van technologische, economische en sociaal-culturele ontwikkelingen verandert de vraag naar arbeid voortdurend. In Berkelland biedt de smart industry veel kansen. Regionale scholen (o.a. Graafschap college) hebben al een leerweg ontwikkeld die zich specialiseert in smart industry omdat het om specifieke kennis gaat. De aansluiting van het onderwijs op het bedrijfsleven vraagt om intensieve samenwerking. Hybride leren, flexibel onderwijs en meer praktijkleren

dragen hieraan bij. Mensen die bij een maakbedrijf werken zullen zich aan moeten passen (leren en kennis op doen) aan de nieuwe technische ontwikkelingen die bij de maakindustrie hun intrede doen.

### 2. Verbinding Onderwijs-Arbeidsmarkt intensiveren

Tegen de achtergrond van de daling van het aantal leerlingen met 30% in Berkelland is goede samenwerking tussen alle onderwijsinstellingen en tussen alle onderwijsinstellingen en het bedrijfsleven noodzakelijk. Doel is het creëren van een regionaal netwerk om een goede verbinding te krijgen tussen het Onderwijs en de Arbeidsmarkt. Belangrijk is dat jonge mensen op worden geleid (in samenwerking met het bedrijfsleven) in vakgebieden waar daadwerkelijk werk in te vinden is.

De focus komt hierbij te liggen op:

a. Samenwerking tussen opleidingsinstututen, werkgevers, sociale dienst, jeugdhulpverlening en arbeidsbemiddeling wordt versterkt en aangepakt. Per jaar moet er een aantal contactmomenten zijn met onderwijsinstellingen. MKB en onderwijsinstellingen moeten bij elkaar gebracht worden en er is structurele samenwerking. Het platform Onderwijs Arbeidsmarkt Achterhoek (POA) is opgegaan in de thematafel Onderwijs & Arbeidsmarkt van de Achterhoek Board. In Berkelland wordt invulling gegeven aan de aan de thematafel besproken zaken zoals: kennismaken van jeugd met techniek en zorg, voldoende geschikte stage en praktijkleerplekken, een leven lang leren en grensoverschrijdende arbeid. Daarnaast is er aandacht voor inclusief werkgeven en werknemen en het borgen van de formele basis van het Werkbedrijf.

b. Het faciliteren en stimuleren van arbeidsmarktbijsenkomsten om een bijdrage te leveren aan de netwerkvorming op lokaal niveau rondom het thema onderwijs en arbeidsmarktbeleid. Gezamenlijk met SDOA, Kamer van Koophandel (KvK), Regionale Organisatie Zelfstandigen (ROZ), Bedrijfsleven en gemeente

Berkelland. Doel is om minimaal 1 keer per jaar een bijeenkomst te laten plaatsvinden in Berkelland.

c. De kansen op werk vergroten door de samenwerking met Duitsland te verbeteren en grensbarrières weg proberen te nemen. Berkelland ligt dicht bij de Duitse grens, echter wordt er met dit gegeven nog niet zoveel gedaan. Eventuele grensbarrières moeten weg worden genomen zodat dit niet meer van invloed is op een eventuele samenwerking. De ligging aan de grens biedt vele voordelen maar hier moet dan wel actie op worden gezet zodat er ook van de mogelijkheid gebruik kan worden gemaakt.

d. De verbinding met Twente. Goede contacten moeten worden gelegd met zowel netwerkstad Twente, MBO, HBO en UT als netwerkorganisaties. Dit vergroot de samenwerking en het wederzijdse leereffect.

#### Project: Arbeidsmarkt & Onderwijs

Door de veranderende samenleving is extra aandacht voor onderwijs en werk noodzakelijk. In het primair en voortgezet onderwijs is bijvoorbeeld sprake van een sterke daling van het leerlingaantal. Deze ontwikkeling vraagt om een toekomstbestendig onderwijsaanbod, gekenmerkt door goede kwaliteit, toegankelijkheid en diversiteit.

Afstudeerders en schoolverlaters vinden het moeilijk om werk te vinden in de regio. De aansluiting van het onderwijs op de arbeidsmarkt vraagt om een goede samenwerking tussen de drie o's: overheid, ondernemers en onderwijs. De aanpak van de mismatch op de arbeidsmarkt wordt door werkgevers gezien als één van de prioriteiten om aan te pakken om economische groei in de regio te stimuleren. Samenwerking met de "Duitse burens" is van cruciaal belang. Onder andere voor verbetering van het onderwijs, voor het vullen van moeilijk vervulbare vacatures, maar ook voor het uitwisselen van goede praktijken.

### 3. Technische beroepen promoten

Sinds een aantal jaren is er een stijgende vraag naar het aantal mensen met een technische opleiding. Zeker met de toekomst van de maakindustrie kan deze vraag alleen maar groter worden. Daarom is het belangrijk dat technische opleidingen en beroepen gepromoot worden. Voorgezet onderwijs scholen in Berkelland werken in de regio samen met ROC van Twente en Graafschap College in het kader van de subsidieregeling "Sterk Techniek".

Belangstelling wekken voor technische beroepen op het basis- en middelbaaronderwijs zorgt dat meer jongeren kiezen voor een technische opleiding. Het technieklokaal zorgt ervoor dat er aandacht blijft voor techniek. Op jonge leeftijd maken kinderen daar kennis met techniek en weten ze wat techniek precies inhoudt. Het Technieklokaal wordt niet alleen voor de basisschoolleerlingen maar ook voor het voortgezet onderwijs ingezet.

Dit past volledig in de gedachte van de doorlopende leerlijn. In dit opzicht is het wenselijk om het technieklokaal samen te laten werken met zowel het basisonderwijs (40 basisscholen maken hier al gebruik van) als met het onderwijsplein.

Maar niet alleen jongeren moeten geïnteresseerd worden voor techniek. Daarom wordt er elk jaar een techniek dag in de regio georganiseerd, samen met VNO—NCW en Platform Berkelland.



TECHNIEKDAG  
& technologie

#### 4. Hybride leren stimuleren

De hybride leeromgeving veroverd steeds meer terrein in het beroepsonderwijs. Het gedachtegoed van de hybride leeromgeving gaat ervan uit dat er een rijke wereld zit tussen een beroep leren op de werkplek en leren in de schoolse context. Niet óf theorie óf praktijk, maar ook passende mengvormen. Niet óf de werkplek óf de school, maar een optimale mix. Dit vraagt goede contacten tussen het bedrijfsleven en het onderwijs, maar ook een goede (interne) begeleiding. Leerlingen leren werken met moderne materialen en toepassingen die daadwerkelijk in het bedrijfsleven worden gebruikt.



## WAT

### 3. Goede samenwerking tussen Organisaties, Ondernemers en Overheden

*De samenwerking die de afgelopen jaren heeft plaatsgevonden verder uitbouwen. Zowel op lokaal als (eu)regionaal niveau. We hebben elkaar nodig om de juiste prioriteiten te stellen en doelen te bereiken.*

1. In Berkelland blijft het goed ondernemen

2. Goed lokaal netwerk rond onderwijs, ondernemers en arbeidsmarkt

3. Grensoverschrijdende arbeidsmarkt is in beeld en vergroot

4. Grensoverschrijdende samenwerking is in beeld en vergroot

5. Structurele (interne) communicatie

## HOE

1. Omzetten pilot naar definitief ondernemersfonds

Door middel van reclamebelasting wordt het overgrote deel van de ondernemers verplicht mee te betalen aan het ondernemersfonds. Zo wordt met eigen geld de slagkracht van ondernemers vergroot: ondernemers kunnen zelf dingen mogelijk maken, zonder aan te hoeven kloppen bij gemeente. Daarnaast stimuleert een ondernemersfonds samenwerking tussen de verschillende ondernemers en organisaties in Ruurlo, Neede, Borculo en Eibergen, waardoor er een multiplier

effect ontstaat. Hiermee kan dan tevens het KVO bedrijventerreinen, het KVO winkelgebied en het parkmanagement gefinancierd worden.

#### 1. Innovatieve ontwikkeling van de maakindustrie stimuleren

In samenwerking met Regio Achterhoek, Platform Berkelland en externe partijen wordt de innovatieve ontwikkeling van de maakindustrie/Smart Industry gestimuleerd. Om op internationaal niveau te kunnen blijven concurreren, zal de maakindustrie zich anders moeten gaan organiseren. Zeker om tegemoet te kunnen komen aan de vraag van de industrie anno 2020, voor wat betreft snelheid en accuraatheid van informatie. Maar ook zeer korte doorlooptijden, om demand leveren met gegarandeerde kwaliteit en levertijden, tegen concurrerende prijzen. Het is zaak om de kansen die Smart Industry biedt te omarmen en waar mogelijk verder te stimuleren. Hierbij zijn de uitgangspunten:

**a.** Best practices: Het implementeren van smart industry per bedrijf is vooral een leerproces. Ieder bedrijf zal eigen keuzes moeten maken passend bij eigen sterkten en markten. Toch is leren van anderen, best practices, een van de belangrijkste mechanismen. Het gaat hierbij om het delen van ervaringen.

**b.** Samenwerkingsverbanden: Berkelland heeft een sterke concentratie van maakbedrijven. Er moet samenwerking worden georganiseerd op lokaal niveau, maar ook contact worden gelegd met andere innovatieve regio's als Twente en Eindhoven.

#### Project: Smart Industry

De maakindustrie is en blijft met afstand de grootste werkgever in Regio Achterhoek waar bovendien alle scholingsniveaus (van MBO tot WO) werk vinden. Smart industry is een uitgelezen kans voor deze regio. Berkelland heeft nog een echte maakindustrie die potentie heeft om te profiteren van de

herwaardering van de maakindustrie. Smart Industry in zijn oorspronkelijke betekenis gaat over bedrijven, die in hun productieprocessen zeer flexibel zijn en waarin de aspecten vraaggerichtheid, tijdigheid, efficiëntie, duurzaamheid en kostenreductie zeer bepalend zijn.

Waar gaat het team economische zaken zich voor inzetten:

- Het faciliteren van Smart Industry bij het bedrijfsleven
- Projecten uit de thematafels van de Achterhoek Board bespreken met ondernemers.

Er zijn verschillende partijen die zich inzetten voor Smart Industry zoals: Regio Achterhoek, PPM-Oost, Platform Berkelland en VNO-NCW.

### 1. Onderzoeken van mogelijkheden subsidiefondsen

Het is belangrijk voor de economische ontwikkeling van Berkelland om onderzoek te doen naar de mogelijkheden van subsidiefondsen. Dit wordt gedaan door:

- a. Op regionaal, provinciaal, Nationaal en Europees niveau fondsen te werven.
- b. Lokale, duurzame innovatieve ideeën en initiatieven te faciliteren.
- c. Digitaal loket voor ondernemers te verbeteren om zelf mogelijkheden voor subsidies te onderzoeken

### 2. Doorontwikkeling op het gebied van duurzame economie

De samenwerkingsverbanden met kennisinstellingen, universiteiten, hogescholen, bedrijven en andere duurzame regio's moeten gestimuleerd worden. Het doel is een langdurige vertrouwensrelatie met het bedrijfsleven en kennisinstellingen. Een dergelijke relatie is noodzakelijk voor onderzoek en ontwikkeling op het gebied van duurzame economie.

### 2. Stimuleren initiatieven op het gebied van de Betekeniseconomie

Wij bieden ruimte aan ontwikkelingen op het gebied van betekenis-economie. De Betekeniseconomie is een maatschappelijke ontwikkeling waarbij de menselijke behoefte aan zingeving en betekenisvol handelen steeds meer het menselijk gedrag bepaalt en dan vooral ons economisch handelen.

In de betekenis-economie zoeken we steeds de balans tussen wat goed is voor ons als persoon en wat goed is voor het grote geheel en het algemeen belang dient. Economische afwegingen zijn daarbij belangrijk, maar niet allesbepalend zoals nu vaak het geval is. Ondernemen ten bate van de maatschappij en de omgeving en niet ten koste daarvan is van groot belang voor een toekomstbestendige wereld.



### 2. Behoud en doorontwikkeling van bestaande bedrijven

De gemeente wil ontwikkelingskansen creëren voor ondernemers. Hiervoor zal ingezet worden op een structurele samenwerking tussen en met ondernemers. Het doel is dat de bestaande ondernemers (in alle sectoren) samen een (duurzame) bijdrage gaan leveren aan de economische ontwikkeling van gemeente Berkelland, door zelf projecten op te zetten, waarbij wij stimuleren en faciliteren.

Het stimuleren van bestaande en nieuwe bedrijven op het gebied van slim produceren, slimme producten en diensten zal gedaan worden door het verbinden van initiatieven, het stimuleren van kennissessies, het toepassen van kennis, bouwen aan business cases en het versnellen van start-ups. De Universiteit Twente, het IKB en het Platform spelen hierbij een grote rol. Het is (mede) onze taak om dit verder te bevorderen.



## 2. Netwerken onderhouden/ontwikkelen

Het is onze taak om te participeren in allerlei netwerken zoals: VNO NCW, P10 gemeenten, ROZ en het LTO. Niet alleen om informatie op te halen maar zeker ook om informatie te delen over zaken die op dat moment actueel zijn. Veel onderwerpen worden benoemd in deze economische agenda.

Daarnaast is het doel om:

- a. In 2020 in alle kernen een taskforce te hebben, waarin ondernemers, inwoners en gemeente plaatsnemen om de centrumgebieden aan te pakken.
- b. Ons in te blijven zetten voor bepaalde thema's die worden besproken bij de Achterhoek Board en bij de verschillende thematafels

## 2. Een goed ondernemersklimaat creëren

Door te investeren in een goed ondernemersklimaat in Berkelland, zullen nieuwe ondernemers aangetrokken worden om zich te vestigen in Berkelland. Hiervoor zal:

- a. De samenwerking worden voortgezet met de Kamer van Koophandel, Ondernemersverenigingen, Onderwijs, maatschappelijke Organisaties en Overheden om meer startende ondernemers te trekken naar Berkelland.
- b. Op reguliere basis een startersavond worden opgezet, georganiseerd door ondernemers zelf in Berkelland. Doel is kennisuitwisseling voor en door (startende) ondernemers, duidelijkheid in de rol van de gemeente en informatie inwinnen over de behoeftes/problemen en van (startende) ondernemers.
- c. De provinciale trajecten "Startversneller" en "Groeierversneller" worden voortgezet. Deze trajecten helpt startende en reeds gevestigde ondernemers bij het maken van een succesvolle start en doorgroei. Het biedt nuttige

informatie, contactpersonen, ervaren coaches, trainingen en brengt starters in contact met beginnende ondernemers.

## 2. Voorzieningen gevarieerd en attractief houden

Het collegeakkoord 2018-2022 geeft duidelijk aan dat men de lokale samenleving een grotere rol geeft. Uitgangspunt hierbij is oplossingsgericht meedenken en gebruik maken van lokale kracht. Voor de versterking van de economische positie van Berkelland is een compacte en vitale kern van groot belang. Om de kernen compact en vitaal te houden, is de aanwezigheid van goede zorg, sport, cultuur, welzijn en onderwijs erg belangrijk. De gemeente wil draagvlak creëren voor deze voorzieningen en ervoor zorgen dat deze voorzieningen niet verdwijnen of verplaatsen, zodat de vitaliteit van de kleinere leefgemeenschappen niet in gevaar komt. Fundamenteel hierbij is de samenwerking met overheden, ondernemers, maatschappelijke organisaties, onderwijs en inwoners.

## 3. Grensoverschrijdende projecten opstarten

Er moet niet alleen gekeken worden naar ontwikkelingen op de arbeidsmarkt binnen de gemeente Berkelland, maar ook naar de ontwikkelingen in Duitsland. Aangezien Berkelland dicht bij de Duitse grens ligt is het relatief gemakkelijk om samen projecten op te zetten. Te denken valt dan aan leerervarings-, stage- en oriëntatieprojecten maar ook fulltime/parttime banen.

## 4. Samenwerking met Duitsland intensiveren

De contacten met Stadt Vreden en Kreis Borken worden verder geïntensiveerd zodat er op verschillende gebieden een samenwerking ontstaat. Het gaat dan vooral om samenwerking op het gebied van ondernemerschap. Ondernemers kunnen van elkaar leren. Samenwerken is dan ook enorm belangrijk, o.a. via de Euregio, de Grenzhoppers en de projectgroep Regio – Euregio.

## 5. Structurele (interne) communicatie voortzetten

Van belang is dat we in samenwerking met de wethouder economische zaken goed intern en extern blijven communiceren over de onderwerpen die op dat moment relevant zijn. Om de werkgelegenheid, en daarmee de economische structuur, van Berkelland krachtig te stimuleren is het noodzakelijk om structureel te communiceren over ontwikkelingen op het gebied van economische zaken. Hieronder een aantal voorbeelden van structurele communicatie:

- a. 4 – wekelijks overleg tussen voorzitter Platform Berkelland, wethouder economische zaken en team economische zaken.
- b. Communicatie richting de ondernemers over relevante onderwerpen zoals projecten, informatie over economisch relevante onderwerpen die op de (politieke) agenda staan en uitkomsten van de werkgroepen van het Platform.
- c. Organiseren college- en raadsbezoeken aan (Berkellandse) bedrijven



## WAT

### 4. Bedrijventerreinen en Winkelgebieden hebben aantrekkingskracht

*We willen aantrekkelijke bedrijventerreinen en winkelgebieden, compact en zonder/weinig leegstand, waarbij de fysieke en digitale bereikbaarheid optimaal moet zijn.*

1. Bestaande lokale bedrijventerreinen en winkelgebieden zijn gevuld

2. Regionaal Programma Werklocaties is doorontwikkeld

3. Regionaal bedrijventerrein Laarberg is gefaseerd gerealiseerd

4. Lokale winkelgebieden zijn compact en aantrekkelijk

## HOE

### 1. Versterken van Industrierreinen

Er zal verdere invulling worden gegeven aan industrierreinen. De gemeente Berkelland zal zich in samenspraak met partners dan ook actief gaan inzetten om de bedrijventerreinen in de gemeente te versterken en waar mogelijk te zorgen voor nieuwe bedrijvigheid.

Doel is zo veel mogelijk (nieuwe) bedrijven naar Berkelland te krijgen. Verschillende aspecten spelen een rol bij de aantrekkelijkheid van bedrijventerreinen zoals: een goede ontsluiting, regelgeving en duurzaamheid.

### 1. Parkmanagent en Keurmerk Veilig Ondernemen (KVO) voortzetten

Dit punt sluit aan op het vorige aangezien het Keurmerk Veilig Ondernemen ervoor zorgt dat bedrijventerreinen aantrekkelijker worden op het gebied van veiligheid en leefbaarheid. Deze aspecten kunnen van invloed zijn op de vestiging van bedrijven in Berkelland. Om de economische kwaliteit van de bedrijventerreinen en winkelgebieden te verbeteren zal de gemeente zich blijven inzetten voor het KVO en parkmanagement. Door te investeren in parkmanagement en KVO krijgt het gebied een goede eerste indruk, wordt de veiligheid en leefbaarheid van de (werk)omgeving vergroot en wordt verrommeling van landschap tegengegaan. Doel is om er in 2020 voor te zorgen dat dit volledig gefinancierd wordt door de ondernemers zelf.



### 1. Duurzame bedrijvigheid stimuleren

Er moet een sterk duurzaam cluster gecreëerd worden dat bijdraagt aan een energie neutraal 2030. Verduurzaming van bedrijventerreinen is hierbij een belangrijk aandachtspunt, waarbij publieke en private investeringen elkaar versterken. Kwaliteitsverbetering en behoud op bestaande bedrijvenparken staat hier centraal. De pilot duurzaam, innovatief en zelfvoorzienend bedrijventerrein is eind 2015 van start gegaan in Ruurlo. Inmiddels is de pilot afgerond en zijn er verschillende doe-scans uitgevoerd. Vervolgens is dit Berkelland- breed uitgerold en zijn er in Berkelland 110 energiescans (sept 2019) uitgevoerd. Het succes wordt nu ook regionaal opgepakt en toegepast in de hele Achterhoek. Samen met de Berkellandse aanpak is er ook een online MKB check-up ontwikkeld in

samenwerking met VNO NCW voor de kleinere bedrijven en instellingen en is de kans op het halen van resultaat op het gebied van energiebesparing vergroot.

### **Project: Pilot Circulaire Economie bedrijven en toekomstbestendige bedrijventerreinen**

In 2020 start de Pilot Circulaire Economie bedrijven en toekomstbestendige bedrijventerreinen in Borculo. Na de pilot zal een uitrol naar de overige bedrijventerreinen in Berkelland plaats vinden. De pilot wordt ondersteund door de gemeente Berkelland, regio Achterhoek en provincie Gelderland.

Voor de pilot circulaire economie bedrijven en toekomstbestendige bedrijventerreinen zijn en aantal (concept) voorwaarden beschreven waar een toekomstbestendig bedrijventerrein onder andere aan moet voldoen:

- Er wordt samengewerkt / er is een vereniging aanwezig, waardoor collectieve maatregelen en onderlinge uitwisseling gemakkelijker gerealiseerd kunnen worden;
- Is er een passende werkgelegenheid en groei van economische toegevoegde waarde en beschikken over voldoende gekwalificeerde arbeid;
- Wordt de infrastructuur voor verkeer, vervoer, data en uitwisseling van energie, grondstoffen en kennis geoptimaliseerd;
- Produceren bedrijven individueel en/of collectief zoveel mogelijk hernieuwbare energie en besparen ze zo veel mogelijk energie;
- Wordt grondstofgebruik in producten, processen en gebouwen geminimaliseerd door hergebruik van onderdelen en (hoogwaardige) grondstoffen en door het toepassen van biobased alternatieven;
- Is de fysieke inrichting aangepast aan verwachte klimaateffecten;
- Is er sprake van een positieve invloed op de gezondheid, veiligheid en kwaliteit van de werklocatie en op de biodiversiteit op en rond de bedrijventerreinen.

### **1. Opwekken van duurzame energie stimuleren**

Berkelland wil in 2030 energieneutraal zijn. In deze coalitieperiode (2018-2022) wil de gemeente 40% van die ambitie realiseren. Hoe we dat samen met inwoners willen bereiken staat in het Energie Uitvoeringsprogramma 2019-2022 (EUP2). Deze maatregelen richten zich op woningen, bedrijven en de gemeente als voorbeeld- en aanjaagrol. Wij willen lokale projecten stimuleren op het gebied van energiebesparing en het opwekken van duurzame energie.

### **Project: Duurzame energie**

Gemeente Berkelland wil gaan voor een Energie Neutraal 2030 door het stimuleren van inspirerende, rendabele en zichtbare initiatieven, duurzame lokale bedrijvigheid en door het bij elkaar brengen van partijen. Om een duurzaam cluster te kunnen creëren is onderzoek en ontwikkeling op het gebied van duurzame energie van essentieel belang. Hiervoor kunnen samenwerkingsverbanden met universiteiten, hogescholen, bedrijven en andere regio's worden ontwikkeld. Duurzaamheid en samenwerking in duurzame economische ontwikkeling tussen agrariërs, ondernemers, inwoners, en onderwijsinstellingen wordt gestimuleerd.

Ondernemers (en daarmee ook agrariërs) in de omgeving kennen elkaar goed en hebben vaak veel mogelijkheden (veel grond). Ondernemers kunnen bijvoorbeeld gezamenlijk investeren in windmolens en zonnepanelen. Maar voor agrariërs kan het bijvoorbeeld ook interessant zijn om zich te richten op het stoken op streekhout en mestvergisting. Om hierin echt iets te kunnen betekenen voor de samenleving worden inwoners en ondernemers gestimuleerd in het opzetten van coöperaties. Zo kan er namelijk voor gezorgd worden dat Berkelland industrialiseert, er nieuwe werkgelegenheid komt, boeren meer inkomen hebben, de regio groener wordt en dat Berkelland meer zelfvoorzienend wordt.

### 1. Uitnodigingsplanologie faciliteren

Bij uitnodigingsplanologie wordt door de overheid op hoofdlijnen bepaald waar ruimtelijk wel of geen veranderingen gewenst zijn en worden anderen, in dit geval ondernemers, uitgenodigd om daar invulling in te geven. Binnen deze gestelde kaders stelt de overheid zich uitnodigend en faciliterend op tegenover initiatiefnemers. Gemeenten nemen minder het voortouw en denken en werken mee met initiatiefnemers waarbij loslaten en vertrouwen zonder het principe is.

Initiatieven worden op dit moment nog getoetst aan de huidige kaders (bestemmingsplan ed.). Maar hier gaat verandering in komen met de komst van de Omgevingswet. Een van de doelen van de Omgevingswet is om projecten makkelijker op te starten en meer ruimte te bieden aan initiatiefnemers. Met de overgang naar de Omgevingswet worden ook de principes van de uitnodigingsplanologie beter mogelijk.

De voorbereidingen voor de nieuwe Omgevingswet zijn op dit moment in volle gang. Van belang is dat ondernemers betrokken worden bij de ontwikkeling van de Omgevingswet zodat de belangen/wensen aan de voorkant duidelijk zijn gemaakt.

Op dit moment is het zaak om de principes van de uitnodigingsplanologie zoveel mogelijk binnen de huidige kaders te implementeren. Ondernemers verleiden om ruimtelijke ontwikkelingen in te vullen en hierbij zoveel mogelijk faciliteren, verbinden en activeren is hierbij het doel.

### Project: Online bedrijvenvestigingskaart

Via een online bedrijvenvestigingskaart wordt inzichtelijk gemaakt waar mogelijkheden voor ondernemers liggen om een bedrijf te vestigen in de gemeente Berkelland. Dit zal gedaan worden via een kaart, waarop met kleuren wordt aangegeven waar bedrijven zich kunnen vestigen. Inmiddels is er een

eerste versie van de bedrijvenatlas beschikbaar, deze zal de komende jaren verder uit worden gerold.

### 2. Het Regionaal Programma Werklocaties (RPW) monitoren

De Provincie Gelderland streeft naar een evenwichtige voorraad van werklocaties die bijdraagt aan een aantrekkelijk en duurzaam vestigingsklimaat. Om regionale economische ontwikkelingen op een adequate manier te kunnen faciliteren zijn voldoende werklocaties van de juiste kwaliteiten en op de juiste locaties gewenst. Om het lokale en regionale bedrijfsleven ook de komende jaren zo goed mogelijk te kunnen faciliteren, hebben de regio Achterhoek en de provincie Gelderland in samen werking een Regionaal Programma Werklocaties (RPW) ontwikkeld voor de jaren 2019-2023.

De gemeente Berkelland neemt deel aan het RPW en in samenwerking met bovengenoemde partijen wordt er gewerkt aan de economische ontwikkelmogelijkheden van de bedrijventerreinen in Berkelland. Monitoring van de vraag en het aanbod is hierbij van groot belang.

### 3. Investeren in bedrijventerrein de Laarberg

Regionaal bedrijventerrein de Laarberg is, op dit moment, (netto) 69 ha groot. 20ha is beschikbaar gesteld voor biobased economy en 49 ha is voor de zwaardere industrie. Op dit moment is er beperkte ruimte vrij op de Laarberg. Een nieuw bestemmingsplan ligt ter inzage (Laarberg centraal), waarbij uitbreiding van het terrein mogelijk wordt gemaakt, zodat nieuwe bedrijven ruimte hebben om zich te vestigen. Door een betere ontsluiting via de N18 is de Laarberg een aantrekkelijk terrein waar de zwaardere bedrijven zich kunnen vestigen. De Laarberg vervuld hiermee een regionale functie.

### Project: Detailhandel in de kernen

Een aantrekkelijk leef-, woon- en vestigingsklimaat is een van de belangrijkste pijlers in deze economische agenda. De detailhandelsstructuur is hiermee onlosmakelijk verbonden. Een gezonde en vitale detailhandel is van groot belang voor de ruimtelijke kwaliteit en leefbaarheid van onze kernen.

De gemeente Berkelland neemt in regio verband deel aan het regionaal afsprakenkader detailhandel. Hiermee wordt beoogd een basis te scheppen voor lokaal maatwerk om te komen tot compacte vitale centra. Doel is het behoud van een zo aantrekkelijk mogelijke winkelstructuur waarbij de focus ligt op behoud van vitale centra.

Het is dan ook belangrijk om dit afsprakenkader te vertalen in lokaal beleid (bijvoorbeeld via structuurvisies, centrumvisie of bestemmingsplannen). Daarbij is het wenselijk marktpartijen actief te betrekken en potenties te bundelen om stap voor stap tot uitvoering te komen. Een plaatselijke detailhandelsvisie als aanvulling op het regionale kader uit zich in de volgende actiepunten (4A t/m 4C).

Daarnaast is de gemeente Berkelland in februari 2018 aangesloten bij de RetailDeal. De RetailDeal houdt in dat de gemeenten het initiatief nemen om belangrijke stakeholders bij elkaar te brengen en samen tot een toekomstgericht beleid voor de detailhandel te komen. Centraal hierin staan: duidelijke keuzes, lagere regeldruk en publiek-private samenwerking waar dat noodzakelijk is. De gemeente Berkelland verklaart hiermee actief te werken aan een toekomstgericht beleid voor detailhandel in samenwerking met alle relevante partijen.

### 4A. Keurmerk Veilig Ondernemen (KVO) winkelgebieden voortzetten

Winkelcentra zijn ontmoetingsplaatsen waar veel mensen dagelijks samenkomen. Onveiligheid heeft een negatief effect op het imago van het winkelgebied. Een

aantrekkelijk en veilig winkelgebied, met weinig leegstand, is goed voor de lokale economie en indirect ook voor de individuele ondernemer.

Borculo, Neede en Ruurlo zijn gecertificeerd en is het KVO een doorlopend traject. In Eibergen zal de na de revitalisering het KVO-traject op worden gestart, zodat alle grote kernen gecertificeerd zijn.

### 4B & 1. Een frictieleegestand van 4-6% in de kernen

Leegstand is een hinderlijk element voor een vitaal straatbeeld en aantrekkelijk winkelcentrum. Daarom wordt er gewerkt naar een frictieleegestand die nodig is om de detailhandel goed te laten functioneren.

| Kern*    | % leegstand t.o.v. totaal aantal winkels |
|----------|--|
| Borculo  | 5.6%                                     |
| Eibergen | 11.5%                                    |
| Neede    | 12.5%                                    |
| Ruurlo   | 8.3%                                     |

\* Er is alleen gekeken naar het kernwinkelgebied (bestemming 'centrum')

Opname: oktober 2019

### Project: Aanpak leegstand

Berkelland heeft te maken met negatieve demografische ontwikkelingen (vergrijzing, ontgroening). Behalve woningen en schoolgebouwen staan ook winkelpanden leeg. Het is zaak om door middel van lokale actieplannen aan de slag te gaan met maatwerkoplossingen voor dit probleem. Er wordt een situatie gecreëerd waarin winkeliers, eigenaren en de gemeente een positieve stap nemen naar een gezamenlijke verantwoordelijkheid in de problematiek van de

leegstand. Om dit te bereiken wordt er een actief leegstandsbeleid met een persoonlijke benadering gehanteerd.

- Leegstand actief bijhouden in kernen
- Meedenken in eventuele oplossingen (samen met de taskforce)
- Gebruikers voordragen aan de eigenaar

#### 4C. Kernen versterken

Hiervoor is een kernversterkend beleid nodig en dat houdt in:

- a. Een duidelijke visie per kern. In de praktijk blijkt namelijk dat marktpartijen sneller investeren op het moment dat lokale overheden duidelijke keuzes maken. Een duidelijke strategische visie is nodig om daarmee de ontwikkelingen in het centrum te sturen.
- b. Het winkelaanbod versterken (meer retail & detailhandel in het centrum). De winkelstructuur wordt versterkt door de concentratie van detailhandel in het kernwinkelgebied te houden. Hierdoor kunnen de kernwinkelgebieden aantrekkelijk gehouden worden voor de winkelier en de consument (eigen inwoner en de consument van buiten de gemeente).
- c. Onderdeel van een actief leegstandsbeleid is dan ook faciliteren in het aantrekkelijker maken van het gebied door mooie bestrating, bebording, beplanting, verlichting, veiligheid en goede parkeermogelijkheden. Het zoeken naar nieuwe mogelijkheden voor het verkopen of verhuren van vastgoed wordt hierbij enorm gestimuleerd.
- d. Ondernemers informeren over de ontwikkelingen op de markt. Het toenemend internetgebruik zorgt ervoor dat ondernemers op een andere

manier moeten inspelen op de ontwikkelingen in de markt. De gemeente kan hierin ondersteunen, door ondernemers te informeren en te stimuleren om nieuwe strategieën toe te passen.

- e. Het opknappen en goed onderhouden van (historische) panden heeft een positief effect op de uitstaling van een winkelgebied en het winkelklimaat. Het geïntroduceerde gevelfonds in Eibergen en Neede kan hieraan bijdragen.
- f. Meer evenementen in de dorpskernen. Die kunnen op een strategische manier worden ingericht, waardoor bezoekers geld uitgeven in winkels en horeca. Doel is om evenementen te stimuleren en te faciliteren, waarbij de ondernemers zelf organiseren.
- g. Goede bereikbaarheid in kernen voor mindervaliden en ouderen. Om tegemoet te komen aan de wensen van deze doelgroepen verdient het aanbeveling te investeren in gemak, comfort en veiligheid. Een goede bereikbaarheid en toegankelijkheid (drempelloos) is daarom, evenals voldoende ruimte voor zitgelegenheid, van groot belang. Een lopend onderzoek onder ondernemers t.b.v. de Lokale Inclusie Agenda geeft hier ook inzicht in.



Wij zijn van mening dat **toerisme en recreatie** een belangrijke rol kunnen gaan spelen in economisch opzicht. Gemeente Berkelland heeft met haar uitgestrekte buitengebied dat doorweven is met beken, houtwallen, singels, kleine en grote bossen en natuurgebieden een zeer herkenbare Achterhoekse 'identiteit'. Rust en natuur zijn steekwoorden die op Berkelland van toepassing zijn. Toerisme levert niet alleen geld op voor de lokale economie (winkels) maar ook werkgelegenheid en mogelijkheden voor verschillende verenigingen in Berkelland. Daarom ondersteunen we nieuwe attracties (passend in het landschap) in de nabijheid van bestaande verblijfs- en dagrecreatie zodat deze elkaar versterken. Er is ook ruimte voor een grootschalige dagattractie met verblijfsrecreatie. Bovendien zoeken we actief naar passende ondernemersactiviteiten op het gebied van dagattractie/ leisure die ons eigen aanbod en onze eigen identiteit versterken en die leiden tot meer bezoekers in Berkelland en omstreken.

#### Project: Initiatieven uit de samenleving

Een aantal ondernemers in Eibergen hebben samen een project bedacht waarbij gebruik wordt gemaakt van de karakteristieken van de omgeving. Tevens wordt er ingespeeld op het duurzaamheidsaspect, landschapsverbetering en uiteraard de economie.

Het creëren van nieuwe economische dragers voor Berkelland gecombineerd met duurzaamheid, landschapsverbetering, versterking van de recreatief toeristische positie van Berkelland, versterking van de functies in de dorpskernen en alternatieven voor het gebruik van grond van agrariërs biedt kansen.

Een groot deel van de gronden op het Hambroek in Borculo zijn in handen van Leisurelands. Leisurelands heeft verschillende ontwikkelingen voor ogen waaronder het realiseren van dag- en verblijfsrecreatie (recreatiewoningen), de aanleg van een zonnepark en het behoud van natuurwaarden.





## WAT

### 5. Bereikbaarheid, fysiek en digitaal, wordt verder verbeterd

*Breedbandvoorzieningen zijn noodzakelijk voor inwoners, bedrijven en buitengebied. Fysieke bereikbaarheid is ook van groot belang en een goede, veilige wegverbinding van de Laarberg naar de A1 versterkt dit. Bovendien zorgt het voor de ontwikkeling van de Laarberg, voor een verbetering van het ondernemersklimaat en groei van de werkgelegenheid.*

#### 1. Breedband kernen, buitengebied en bedrijventerreinen gerealiseerd

#### 2. Goede wegverbinding tussen Laarberg en A1 in voorbereiding

#### 3. Bedrijventerreinen en winkelgebieden zijn goed ontsloten

## HOE

#### 1. Ontwikkelingen m.b.t. data-uitwisseling blijven volgen

Glasvezel is op alle bedrijventerreinen en in grote delen van het buitengebied van de gemeente Berkelland aangelegd. De ontwikkelingen op dit gebied gaan echter erg snel, daarom is het volgen van de ontwikkelingen op het gebied van data uitwisseling belangrijk.

#### 2. Ontsluiting Laarberg

We willen een goede en veilige wegverbinding tussen bedrijventerrein 'De Laarberg' en de snelweg A1. Hiervoor zijn verschillende mogelijkheden. We willen op basis van goede analyse en normtijden kunnen lobbyen (bij buurgemeenten en provincie) voor realisering/verbetering van deze verbinding.

#### 3. Bereikbaarheid winkelgebieden en bedrijventerreinen

Dit punt sluit aan op het vorige aangezien het ook voor gemeentelijke bedrijventerreinen en winkelgebieden belangrijk is om goed bereikbaar te zijn. Voldoende parkeerplaatsen, bewegwijzering en wegen (aanrijroutes) zorgen voor een goede bereikbaarheid voor zowel bewoners als voor bestemmingsverkeer en toeristen.



## 4. Communicatie

In hoofdstuk drie hebben we het al kort gehad over de communicatie. Hierbij ging het vooral om de communicatie tussen de gemeente en Platform Berkelland. Hieronder een korte samenvatting van mogelijke communicatiekanalen die in worden gezet om ondernemers en inwoners te informeren/raadplegen.

### **Social Media**

Social Media is een van de meest effectieve manieren om snel, grote groepen ondernemers te bereiken en kan er inzicht verkregen worden in de markt en de behoeftes die er zijn in de samenleving. Hierbij wordt de focus gelegd op de Social Media die voor ons, op dit moment, een toegevoegde waarde kan hebben. Dit zijn Facebook, Twitter en LinkedIn. De mogelijkheden van Social Media zijn oneindig. Het kan bijvoorbeeld in worden gezet voor branding, marktontwikkeling, acquisitie en innovatie.

### **Website**

Zowel de gemeentelijke website (kopje ondernemers) als de website van Platform Berkelland moet nauwkeurig bij worden gewerkt wanneer er relevante informatie is voor ondernemers. Hier zijn ook contactgegevens te vinden zodat ondernemers die vragen hebben direct door worden verbonden met de juiste personen.

### **Nieuwsbrief**

We versturen met regelmaat een nieuwsbrief waarin informatie wordt gegeven over onderwerpen die voor ondernemers relevant kan zijn. Het kan dan gaan over georganiseerde bijeenkomsten, specifieke projecten of over de voortgang van de werkgroepen.

## Bijlage I Cijfers Berkelland

### Werkgelegenheid naar sector – Berkelland

|  | 2015  | 2016  | 2017  | 2018  |
|--|-------|-------|-------|-------|
| A Landbouw, bosbouw en visserij              | 1.644 | 1.636 | 1.639 | 1.620 |
| B Delfstoffenwinning                         |       |       |       |       |
| C Industrie                                  | 2.695 | 2.756 | 2.781 | 2.553 |
| D Energiesector                              | 1     | 15    |       |       |
| E Watermanagement                            | 56    | 59    | 55    | 58    |
| F Bouwnijverheid                             | 1.080 | 1.008 | 1.041 | 1.145 |
| G Groot- en detailhandel                     | 3.233 | 3.206 | 3.282 | 3.341 |
| H Vervoer en opslag                          | 351   | 337   | 386   | 408   |
| I Logies-, maaltijd- en drankverstrekking    | 811   | 786   | 785   | 737   |
| J Informatie en communicatie                 | 177   | 189   | 161   | 164   |
| K Financiële instellingen                    | 131   | 134   | 143   | 143   |
| L Onroerend goed                             | 144   | 154   | 125   | 131   |
| M Advies en onderzoek                        | 1.071 | 1.041 | 1.085 | 1.124 |
| N Overige zakelijke dienstverlening          | 355   | 383   | 442   | 462   |
| O Openbaar bestuur                           | 746   | 746   | 774   | 733   |
| P Onderwijs                                  | 1.088 | 1.004 | 996   | 1.025 |
| Q Gezondheids- en welzijnszorg               | 2.366 | 2.205 | 2.273 | 2.253 |
| R Cultuur, sport en recreatie                | 294   | 312   | 347   | 343   |
| S Overige dienstverlening                    | 324   | 318   | 319   | 362   |
| U Extraterritoriale organisaties en lichamen |       |       |       |       |

Bron: LISA 2018

Onderwerp Beschrijving

Banen naar sector Het aantal banen heeft betrekking op het totaal aantal fulltimers, parttimers en uitzendkrachten.

### Vestigingen naar sector - Berkelland

|  | 2015 | 2016 | 2017 | 2018 |
|--|------|------|------|------|
| A Landbouw, bosbouw en visserij              | 755  | 760  | 744  | 746  |
| B Delfstoffenwinning                         |      |      |      |      |
| C Industrie                                  | 197  | 204  | 209  | 212  |
| D Energiesector                              | 1    | 1    |      |      |
| E Watermanagement                            | 6    | 6    | 6    | 6    |
| F Bouwnijverheid                             | 354  | 355  | 351  | 367  |
| G Groot- en detailhandel                     | 632  | 636  | 613  | 613  |
| H Vervoer en opslag                          | 45   | 44   | 43   | 48   |
| I Logies-, maaltijd- en drankverstrekking    | 142  | 144  | 146  | 147  |
| J Informatie en communicatie                 | 107  | 113  | 115  | 119  |
| K Financiële instellingen                    | 28   | 28   | 27   | 27   |
| L Onroerend goed                             | 25   | 25   | 24   | 24   |
| M Advies en onderzoek                        | 500  | 520  | 528  | 567  |
| N Overige zakelijke dienstverlening          | 123  | 129  | 141  | 145  |
| O Openbaar bestuur                           | 8    | 8    | 8    | 8    |
| P Onderwijs                                  | 151  | 159  | 158  | 174  |
| Q Gezondheids- en welzijnszorg               | 368  | 397  | 412  | 419  |
| R Cultuur, sport en recreatie                | 121  | 128  | 141  | 153  |
| S Overige dienstverlening                    | 209  | 205  | 210  | 240  |
| U Extraterritoriale organisaties en lichamen |      |      |      |      |

Bron: LISA 2018

### Groei vestigingen Berkelland t.o.v. voorgaande jaar

|      | Vestigingen naar sector [aantal] | Groei vestigingen totaal (t.o.v. voorgaand jaar) [%] |
|------|----------------------------------|--|
| 2014 | 3.712                            | 1,2%   |
| 2015 | 3.772                            | 1,6%   |
| 2016 | 3.862                            | 2,4%   |
| 2017 | 3.876                            | 0,4%   |
| 2018 | 4.015                            | 3,6%   |

Bron: LISA 2018

|  | 2015   | 2016  | 2017  | 2018  |
|--|--------|-------|-------|-------|
| A Landbouw, bosbouw en visserij              | -1,4%  | 0,7%  | -2,1% | 0,3%  |
| B Delfstoffenwinning                         |        |       |       |       |
| C Industrie                                  | 3,1%   | 3,6%  | 2,5%  | 1,4%  |
| D Energiesector                              | 0,0%   | 0,0%  |       |       |
| E Watermanagement                            | -53,3% | 0,0%  | 0,0%  | 0,0%  |
| F Bouwnijverheid                             | 0,9%   | 0,3%  | -1,1% | 4,6%  |
| G Groot- en detailhandel                     | 2,1%   | 0,6%  | -3,6% | 0,0%  |
| H Vervoer en opslag                          | 0,0%   | -2,2% | -2,3% | 11,6% |
| I Logies-, maaltijd- en drankverstreking     | 6,0%   | 1,4%  | 1,4%  | 0,7%  |
| J Informatie en communicatie                 | -2,7%  | 5,6%  | 1,8%  | 3,5%  |
| K Financiële instellingen                    | -6,7%  | 0,0%  | -3,6% | 0,0%  |
| L Onroerend goed                             | -7,4%  | 0,0%  | -4,0% | 0,0%  |
| M Advies en onderzoek                        | 3,5%   | 4,0%  | 1,5%  | 7,4%  |
| N Overige zakelijke dienstverlening          | 9,8%   | 4,9%  | 9,3%  | 2,8%  |
| O Openbaar bestuur                           | 0,0%   | 0,0%  | 0,0%  | 0,0%  |
| P Onderwijs                                  | 0,0%   | 5,3%  | -0,6% | 10,1% |
| Q Gezondheids- en welzijnszorg               | 7,3%   | 7,9%  | 3,8%  | 1,7%  |
| R Cultuur, sport en recreatie                | -1,6%  | 5,8%  | 10,2% | 8,5%  |
| S Overige dienstverlening                    | 0,0%   | -1,9% | 2,4%  | 14,3% |
| U Extraterritoriale organisaties en lichamen |        |       |       |       |

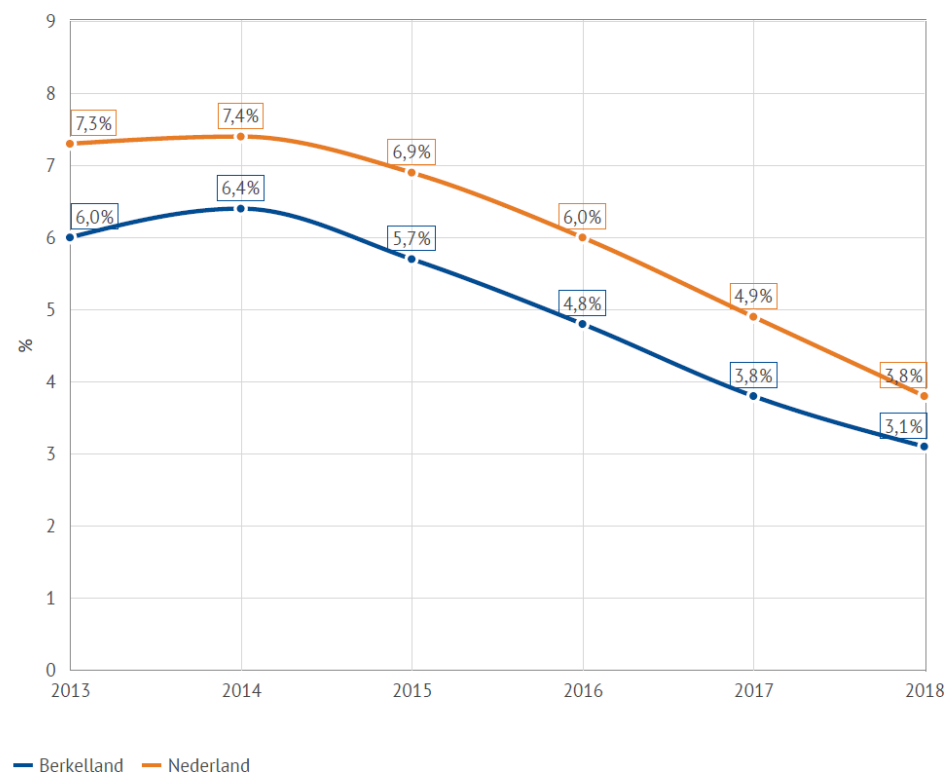
Bron: LISA 2018

### Faillissementen - Berkelland

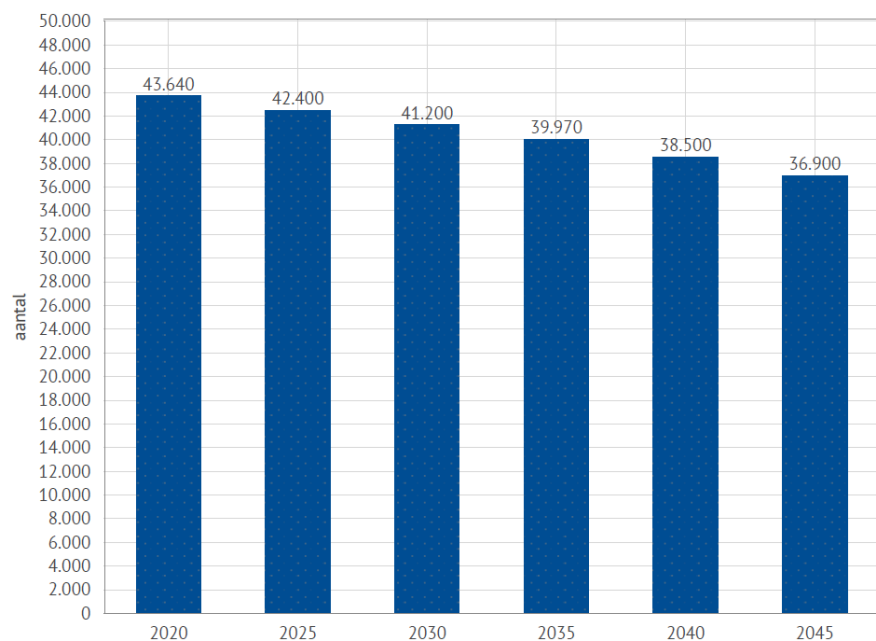
|                        | 2015 | 2016 | 2017 | 2018 |
|------------------------|------|------|------|------|
| Faillissementen totaal | 19   | 26   | 16   | 11   |

Bron: FaillissementsDossier.nl

### Werkloosheidspercentage - Berkelland



## Prognose bevolking – Berkelland



Speciale waarden ■ Prognose/voorlopige cijfers

Bron: ABF - Primos 2019

## Demografische druk - Berkelland

|      | Groene druk (-19 t.o.v. 20-64 jaar) | Grijze druk (65+ t.o.v. 20-64 jaar) | Demografische druk |
|------|-------------------------------------|-------------------------------------|--------------------|
| 2016 | 40,4%                               | 41,4%                               | 81,7%              |
| 2017 | 39,4%                               | 42,4%                               | 81,8%              |
| 2018 | 39,0%                               | 43,8%                               | 82,8%              |
| 2019 | 38,6%                               | 45,3%                               | 83,9%              |

Bron: CBS

CBS/BRP

| Onderwerp                           | Beschrijving  |
|-------------------------------------|---|
| Groene druk (-19 t.o.v. 20-64 jaar) | De procentuele verhouding tussen het aantal personen van 0 tot en met 19 jaar ten opzichte van de personen in de zogenaamde 'productieve' leeftijdsgroep van 20 tot en met 64 jaar. |
| Grijze druk (65+ t.o.v. 20-64 jaar) | De procentuele verhouding tussen het aantal personen van 65 jaar of ouder ten opzichte van de personen in de zogenaamde 'productieve' leeftijdsgroep van 20 tot en met 64 jaar.     |
| Demografische druk                  | Geeft aan hoeveel "niet actieven" (=optelsom groene druk en grijze druk) er zijn ten opzichte van de potentiële beroepsbevolking (=20-64jr).  |

## Aantal banen - Berkelland

|      | Banen naar sector |
|------|-------------------|
| 2010 | 18.250            |
| 2011 | 17.999            |
| 2012 | 17.849            |
| 2013 | 17.833            |
| 2014 | 17.278            |
| 2015 | 16.567            |
| 2016 | 16.289            |
| 2017 | 16.634            |
| 2018 | 16.602            |

Bron: LISA 2018

| Onderwerp         | Beschrijving  |
|-------------------|---|
| Banen naar sector | Het aantal banen heeft betrekking op het totaal aantal fulltimers, parttimers en uitzendkrachten. |