

# **SAMEN AAN HET STUUR**

## **in participatie, werk en inkomen**

*Opdracht doorgaande ontwikkellijn voor inwoners met een afstand tot  
de arbeidsmarkt, en implementatie bestuursopdracht positionering  
SDOA in het sociaal domein.*

# PROJECTOPDRACHT SAMEN AAN HET STUUR in participatie, werk en inkomen

## 1. Aanleiding

De gemeenten Berkelland, Oost Gelre en Winterswijk werken voor de uitvoering van de Participatiewet samen in de Gemeenschappelijke Regeling Sociale Dienst Oost Achterhoek (SDOA).

Op het gebied van Jeugd en WMO werken de gemeenten nauw samen. Dit hebben we vastgelegd in het visiedocument 'Samenwerken om elkaar te versterken'. De wens is om deze visie te verbreden naar het domein Werk en Inkomen. Het Dagelijks Bestuur van SDOA wil graag antwoord op de vraag hoe gemeenten de uitvoering van werk en inkomen kunnen positioneren en organiseren om zo optimaal mogelijk bij te dragen aan de uitvoering van de visie op het sociaal domein. Met het oog op de toekomst is de onderliggende vraag of de huidige organisatie, werkwijze en positionering voldoet aan de gemeentelijke wensen in het sociaal domein.

## Bestuursopdracht Positionering SDOA in het Sociaal Domein

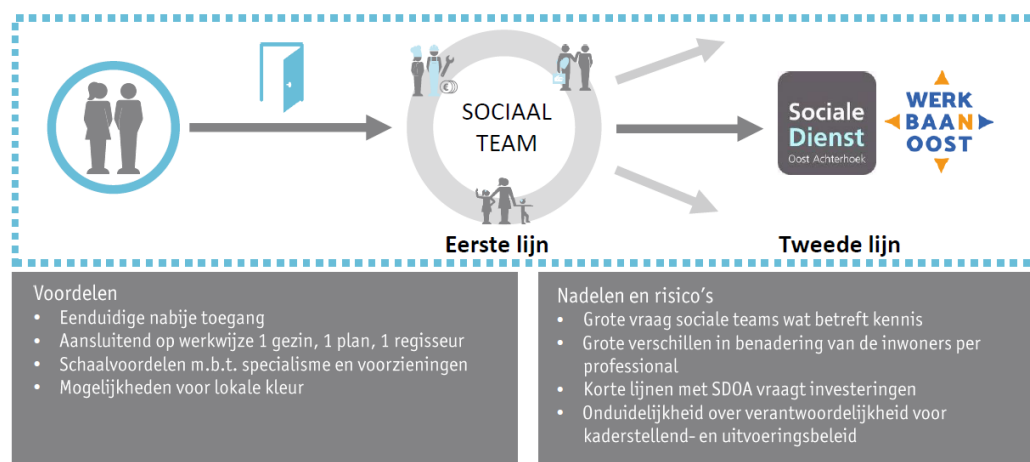
RadarAdvies is gevraagd om een voorstel met concrete adviezen te ontwikkelen voor de toekomstige positionering van SDOA in het brede sociaal domein (Wmo, Jeugdwet en Participatiewet). Op 31 mei 2019 heeft Radar de onderzoeksresultaten opgeleverd (zie bijlage 1). Radar adviseert te kiezen voor model 2. Het DB van SDOA onderschrijft dit advies.

## Herpositionering gemeenten in uitvoering Participatiewet

Model 2 uit het rapport van Radar beschrijft SDOA als een 2<sup>e</sup> lijns organisatie, waarbij de gemeente verantwoordelijk is voor de intake. Hier ontvangt de inwoner integrale ondersteuning bij vragen op het gebied van Werk & Inkomen, WMO en Jeugd. Binnen de Sociale Teams vraagt dit om een verbreding van (vakinhoudelijke) kennis op het domein van Werk & Inkomen. Voor specialistische vragen wordt doorverwezen naar de tweede lijns organisatie.

## SDOA als tweedelijns organisatie

**Omschrijving:** Vanuit één toegang ontvangt de inwoner integrale ondersteuning bij alle vragen op het gebied van Werk & Inkomen, Wmo en Jeugd, en wordt zo nodig verwezen naar partners in het netwerk. SDOA fungeert als een tweedelijns organisatie voor bijv. matching, leerwerktrajecten en inkomensexpertise.



Figuur 1: model 2, Radarrapport

### **Project doorgaande ontwikkellijn**

Parallel aan de bestuursopdracht werd door een kernteam bestaande uit vertegenwoordigers van de drie gemeenten, SDOA en Werkbaan Oost (WBO), nagedacht over de dienstverlening aan inwoners met een afstand tot de arbeidsmarkt. De kerngroep doorgaande ontwikkellijn is voortgekomen uit de visie doorgaande ontwikkellijn die de colleges in 2019 hebben vastgesteld. Het doel van de kerngroep doorgaande ontwikkellijn is integrale ondersteuning te bieden voor alle inwoners die hulp nodig hebben bij hun re-integratie; van arbeidsmatige dagbesteding tot regulier werk.

Inwoners uit onze gemeenten met een afstand tot de arbeidsmarkt vallen namelijk onder veel verschillende regelingen. Het is een gemêleerde groep, de grote gemene deler is de afstand tot de arbeidsmarkt. Het gaat hier om inwoners met een indicatie Wet sociale werkvoorziening, mensen met een Participatiewet- of Wajonguitkering, Nieuw Beschut Werken, jongeren die van het praktijkonderwijs komen en mensen met een indicatie dagbesteding op grond van de Wet maatschappelijke ondersteuning. Deze wetten en regelingen sluiten niet altijd goed op elkaar aan zodat de inwoner soms in zijn mogelijkheden wordt begrensd in plaats van dat wordt aangesloten bij zijn of haar ontwikkelmogelijkheden. In de afgelopen jaren zijn binnen de gemeenten verschillende zaken in gang gezet in relatie tot de ondersteuning aan deze inwoners.

In het najaar 2014 hebben de deelnemende gemeenten in de Gemeenschappelijke Regeling Hameland het 'Beleidsplan Participatiewet 2015-2018' vastgesteld naar aanleiding van invoering van de Participatiewet.

De visie die hieraan werd verbonden is dat iedereen naar vermogen meedoet. We streven naar vitale gemeenten waarin een groot deel van de inwoners zichzelf redt; zij beschikken over voldoende zelf organiserend vermogen om tegenslagen op te vangen. Mensen die dat niet kunnen, bieden we ondersteuning op het gebied van zelfredzaamheid. We spelen in op lokale initiatieven, en stimuleren actieve deelname van inwoners. We mobiliseren de kracht van onze inwoners en delen onze verantwoordelijk als overheid met inwoners. Deze visie moet resulteren in een tijdig en passend ondersteuningsaanbod dat zoveel mogelijk aansluit op de persoonlijke (thuis)situatie, mogelijkheden en sociale netwerk.

Afgeleid van de visie is ook besloten tot een nieuwe uitvoering van de Wet sociale werkvoorziening. De inrichting van het Beschut werk in het kader van de Wet sociale werkvoorziening (Wsw) werd belegd bij Werkbaan Oost (WBO) in de vorm van een tijdelijke voorziening. In de afgelopen jaren is gebleken dat een aanzienlijk aantal inwoners is teruggestroomd naar WBO. Deze personen zijn al dan niet tijdelijk uit de detachering teruggekomen door bijvoorbeeld afnemende gezondheid en of onvoldoende vaardigheden. Dit maakt nog eens extra duidelijk dat een basisvoorziening voor beschut werk, waarbij een vangnet gegarandeerd is, noodzakelijk is.

### **Samen aan het stuur**

Gezien de sterke samenhang tussen de implementatie van de uitkomsten van de bestuursopdracht en de opdracht aan het kernteam om de dienstverlening aan inwoners met een afstand tot de arbeidsmarkt te optimaliseren, is het voornemen om deze projecten met elkaar te verbinden.

In het hiernavolgende voorstel wordt de toekomstige samenwerking tussen de sociale teams in wisselwerking met de bestaande activiteiten die nu zijn belegd bij respectievelijk Werkbaan Oost en SDOA geduid. De lijn die is uitgewerkt in deze projectopdracht is gestoeld op een domein overstijgende aanpak. Inwoners met arbeids-, ontwikkel-, of inkomensvraagstukken op het terrein van Wet Maatschappelijke Ondersteuning (WMO) of

Participatiewet (PW) worden vanuit de sociale teams doorgeleid naar een uitvoeringsorganisatie. Deze uitvoeringsorganisatie (zie bijlage I voor een schematische weergave) bedient onder één vlag de onderkant van de arbeidsmarkt op het terrein van werk, ontwikkeling en/of inkomensvragen met de volgende activiteit en deelneming:

- Werk-/ leerbedrijf
- Levensonderhoud
- Werkgevers Service Punt (deelneming)

## 2. Infrastructuur

Er zijn veel verschillende partijen die een rol hebben op het terrein van het aanbod van werk, arbeidsmarkttoeleiding en inkomensondersteuning en begeleiding. De volgende organisaties en teams vallen onder de aansturing of verantwoordelijkheid van de gemeenten.

	Taak
Gemeenschappelijke regeling Sociale Dienst Oost Achterhoek (SDOA)	De uitvoering van de Participatiewet is via een gemeenschappelijke regeling belegd bij SDOA. Inkomensvragen(bijstand, bijzondere bijstand, IOAW) worden hierdoor op een logische wijze verbonden met werk- en ontwikkelingsvragen.
Werkgeversservice punt Achterhoek (WSPA)	Het WSPA is een samenwerkingsverband tussen SDOA, UWV, Laborijn, en de gemeente Bronckhorst. Dit is in lijn met de landelijke verdeling in arbeidsmarktregio's, waarbinnen gemeenten en het UWV samenwerken aan dienstverlening die gericht is op werkgevers en werkzoekenden. Het WSPA bedient de volledige doelgroep van gemeenten, UWV en SW. Alle werkgeverscontacten verlopen via het WSPA en zij staat opgesteld voor de bemiddeling van werkzoekenden naar werk bij werkgevers met hulp van regionaal geharmoniseerde instrumenten.
Werkbaan Oost B.V. (WBO)	WBO is primair verantwoordelijk voor het bieden van werk voor Wsw-medewerkers die op een beschermde werkomgeving aangewezen zijn. Daarnaast biedt Werkbaan Oost ook trajecten aan andere doelgroepen met een afstand tot de arbeidsmarkt om werknemersvaardigheden te ontwikkelen en klaar te stomen voor detachering bij een werkgever.
Sociale teams	De sociale teams vormen de toegang voor concrete hulp en ondersteuning bij onder andere: <ul style="list-style-type: none"> <li>• opgroeien en opvoeden</li> <li>• ondersteuning en begeleiding thuis</li> <li>• sociale contacten en vrije tijd</li> <li>• vrijwilligerswerk</li> <li>• eenzaamheid</li> <li>• mantelzorg</li> </ul>

### *Samenwerkingspartners*

De eerder genoemde organisaties werken in samenhang met veel verschillende andere organisaties en instituties samen. Zonder uitpuittend te willen zijn; er zijn lokale sociale ondernemingen, met name in Berkelland en in mindere mate in de andere gemeenten, die trajecten aanbieden aan Wsw-medewerkers die in een beschermde werkomgeving moeten werken. Vaak zijn dit organisaties die ook dagbesteding aanbieden in het kader van WMO.

Daarnaast worden maatwerktrajecten aangeboden met een WMO-karakter, zoals bij WMO Harreveld. In Winterswijk worden in het kader van een pilot maatwerktrajecten aangeboden aan kwetsbare jongeren met psycho-/sociale problematiek die mogelijk voorheen aangewezen zouden zijn op arbeidsmatige dagbesteding<sup>1</sup>.

Ook wordt al jaren geïnvesteerd in de toekomst van jongeren, als het gaat om de signaleringsfunctie van vroegtijdig schoolverlaters, en de begeleiding naar en tijdens betaald werk. Dit wordt in toenemende mate gedaan in goede samenwerking tussen bedrijfsleven, onderwijs (mbo, pro, VSO), Regionale Meld- en Coördinatiefunctie Voortijdig Schoolverlaten (RMC), Uitvoeringsinstituut Werknemersverzekeringen (UWV), de uitvoeringsorganisaties WBO, SDOA en het Loopbaanplein.

Voor alle ondersteuningsvragen op het vlak van scholing en mobiliteit kunnen inwoners (waaronder uitkeringsgerechtigden) terecht bij het Loopbaanplein. Op het Loopbaanplein Oost Achterhoek is het WSPA aanwezig, wat het eenvoudig en praktisch maakt om te schakelen naar arbeidsbemiddeling als onderdeel van een loopbaanvraagstuk. Het Loopbaanplein is een netwerkorganisatie van het Graafschap College, SDOA, het ROZ, UWV en WSP.

Zoals in de aanleiding is aangegeven worden inwoners vanuit verschillende regelingen bediend. De omvang aan verschillende spelers binnen het veld illustreert dat de regie op de ondersteuning aan de klant ingewikkeld is. Deze constatering vormde voor de SDOA gemeenten aanleiding om een Visie doorgaande ontwikkellijn op te stellen.

### **3. Doorgaande ontwikkellijn**

#### *3.1 Visie doorgaande ontwikkellijn 2019*

De visie doorgaande ontwikkellijn is binnen de SDOA gemeenten vastgesteld vanuit de constatering dat verbeterlagen te maken zijn op de thema's toegang, regie en efficiënte samenwerking met ketenpartners. Omdat inwoners vanuit verschillende wet- en regelgeving (Wet sociale werkvoorziening, Participatiewet, Wet maatschappelijke ondersteuning) worden geholpen, is er een te divers en versnipperd aanbod in werk en begeleiding. Het aanbod vanuit de verschillende regelingen heeft vaak onvoldoende samenhang en begrenst eerder mogelijkheden dan dat het aansluit op de ontwikkelbehoefte. Als voorbeeld; wanneer eenmaal een indicatie is afgegeven lukt het ons onvoldoende om nog een ontwikkeling op gang te brengen.

De versnippering maakt het speelveld onoverzichtelijk voor zowel de inwoners die het betreft als voor de professionals, terwijl het doel voor de gehele groep hetzelfde is: een plek waar men zich zo optimaal mogelijk kan ontwikkelen richting arbeidsinschakeling of een zinvolle dag invulling. Hoe die ontwikkeling eruit ziet en wat het einddoel zal zijn, is van te voren niet altijd exact in te schatten.

#### *3.2 Ministerie SZW en brancheorganisaties pleiten voor een doorgaande lijn*

De brancheorganisaties Divosa en Cedris pleiten nadrukkelijk voor het traploos af – en opschalen tussen arbeidsmatige dagbesteding, beschut werk, garantiebannen en (tijdelijk) werk van mensen met een afstand tot de arbeidsmarkt. Het ministerie van SWZ onderschrijft deze boodschap. Eind december 2018 is het project Simpel Switchen in de Participatieketen vanuit SZW gelanceerd.

*“Switchen betekent omschakelen, van positie wisselen. Switchen gaat niet alleen over ergens naar*

<sup>1</sup> Villagedeal

*toe gaan, maar ook weer terug kunnen gaan. Er moeten drempels worden weggenomen om te gaan werken en aan het werk te blijven. Dit vraagt om een intensieve samenwerking, waarbij een integrale domein overstijgende aanpak is vereist. Er moet vertrouwen komen dat het veilig genoeg is om stappen te maken en dat het stapje terug als dat nodig blijkt nog beschikbaar is.”*

In bovenstaande wordt aandacht besteed aan de van toepassing zijnde regelgeving.

In de aangenomen motie in de Tweede Kamer (oktober 2018) van het Kamerlid Gijs van Dijk wordt nadrukkelijk de verbinding gelegd met de wijze waarop het leer- en ontwikkelingsaanbod wordt georganiseerd. In deze motie verzoekt de Tweede Kamer de regering om met gemeenten en andere belanghebbende partijen te bezien of en hoe het sociaal ontwikkelbedrijf verder kan worden vormgegeven, als een opstap naar werk, als een plek waar je in een beschutte omgeving kan werken en als een plek waarop je kunt terugvallen als het even niet lukt bij het bedrijf waar je werkt.

### *3.3 Domein overstijgende aanpak vanuit één uitvoeringsorganisatie*

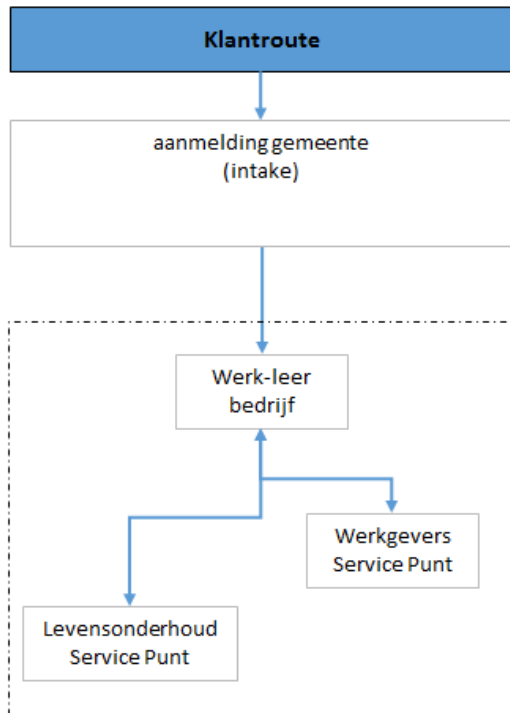
De landelijke lijn om de toegang en de regie voor de inwoner passend in te zetten om een doorlopende ontwikkellijn te creëren met een compleet en samenhangend aanbod voor de gehele doelgroep met een afstand tot de arbeidsmarkt wordt herkend en onderschreven. Wij willen aansluiten bij de belevingswereld van onze inwoners en ruimte blijven houden voor lokale initiatieven. Intensieve samenwerking en een domein overstijgende aanpak zijn daarbij essentieel.

Inwoners met arbeids-, ontwikkel-, of inkomensvraagstukken op het terrein van WMO of Participatiewet dienen snel te worden doorgeleid vanuit de sociale teams naar een uitvoeringsorganisatie die onder één vlag de onderkant van de arbeidsmarkt bedient op het terrein van werk, ontwikkeling en/of inkomensvragen. (zie ook bijlage 2: klantroute op klantniveau)

Dit pleit voor één uitvoeringsorganisatie met de volgende activiteiten en deelneming:

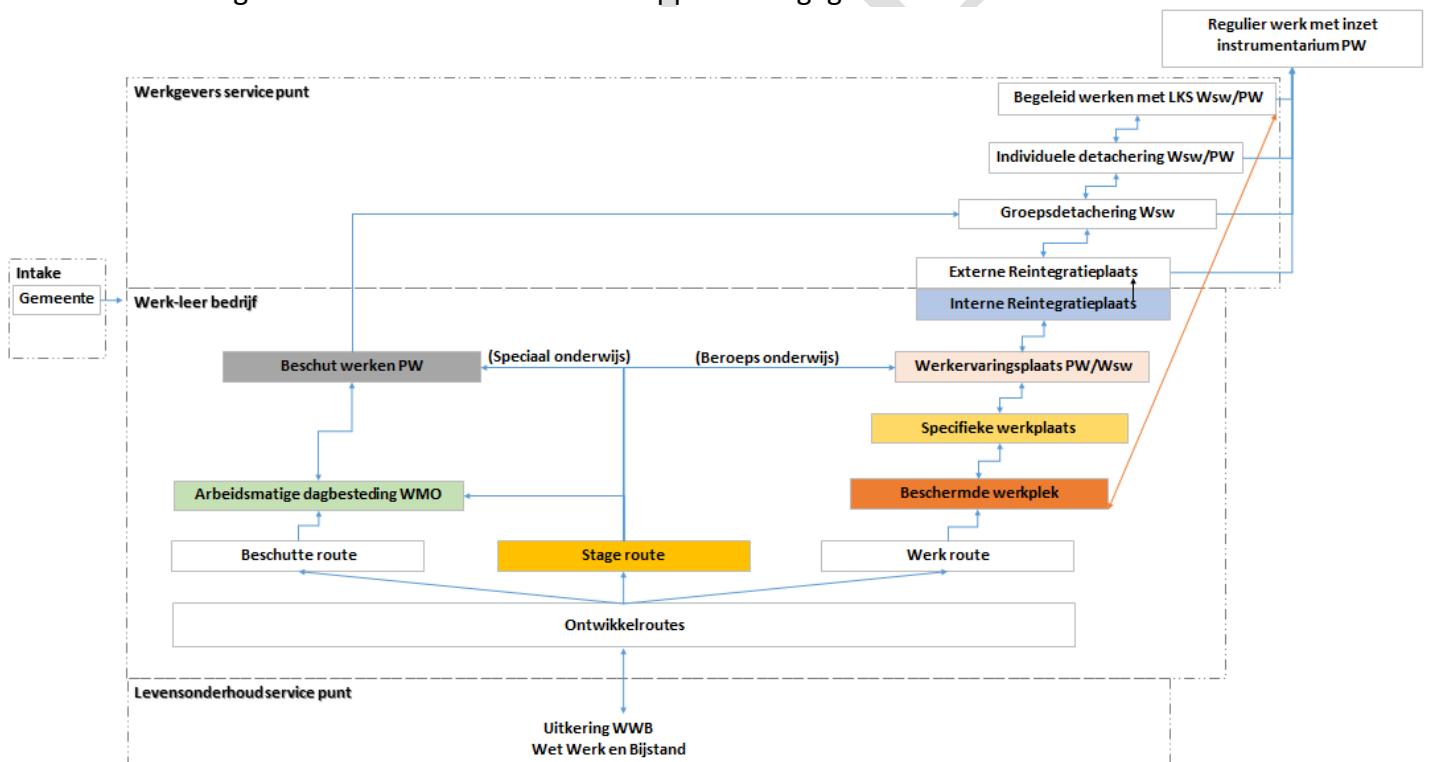
- Werk-/ leerbedrijf
- Levensonderhoud
- Werkgevers Service Punt (deelneming)

Hieronder is dit schematisch weergegeven:



Figuur II: klantroute op organisatieniveau

In figuur III staat de klantroute in stappen weergegeven:



Figuur III: klantroute in stappen

Het nieuwe werk-/leerbedrijf van de SDOA-gemeenten, als onderdeel van de uitvoeringsorganisatie, fungeert mede als vangnet naast de lokale voorzieningen. Lokale initiatieven zijn in maatschappelijk opzicht zeer waardevol, maar niet robuust genoeg waardoor een tijdelijk vangnet nodig blijft. Dit maakt het geheel minder kwetsbaar.

### 3.4 Relevante ontwikkeling

De volgende ontwikkeling kan niet los worden gezien van de visie op de doorgaande ontwikkellijn.

#### Nieuw Beschut Werk

Op grond van artikel 10b van de Participatievoorziening Nieuw Beschut Werk zijn de drie gemeenten verplicht via een taakstelling vanuit de Rijksoverheid om dienstverbanden Nieuw Beschut Werk aan te bieden aan geïndiceerde personen die onder aangepaste omstandigheden werkzaamheden kunnen verrichten.

De SDOA wil een besloten vennootschap oprichten om dienstverbanden Nieuw Beschut Werk vanaf 1 april 2020 onder te brengen. De beoogde naam is Slinge Werk! bv. Op dit moment is de SDOA aangewezen voor de volledige uitvoering van Nieuw Beschut Werk als onderdeel van de Participatiewet op grond van de gemeenschappelijke regeling (GR) van SDOA. Een bv oprichten onder de SDOA is nu een goede en snelle oplossing om de dienstverbanden Nieuw Beschut Werk structureel onder te brengen. Deze BV kan later desgewenst ook onder één of meer gemeenten, onder Werkbaan Oost BV of elders ondergebracht worden. Er kan op deze manier ingespeeld blijven worden op mogelijke nieuwe toekomstige inzichten over de inzet en organisatie van het toeleiden naar werk voor personen met arbeidsvermogen.

#### 4. Opdrachtschrijving

*“We ondersteunen onze inwoners op het vlak van participatie, werk en inkomen door het realiseren van een doorgaande ontwikkellijn. Hierbinnen kunnen zij zich maximaal ontplooiën op een lijn van arbeidsmatige dagbesteding tot betaald werk”.*

Zo komen wij tot de volgende opdrachtschrijving:

***Werk de implementatie uit naar de vorming van één uitvoeringsorganisatie voor de Participatiewet binnen het sociaal domein”. Ontwerp in het verlengde hiervan de aanpassing van de gemeentelijke organisatie voor wat betreft de implementatie van de integrale toegang.***

Deze organisatie moet in elk geval de volgende activiteiten geïntegreerd kunnen aanbieden:

- Regievoering op re-integratietrajecten
- Re-integratie naar regulier werk, (bemiddeling) of terug naar school
- Ontwikkeling (training, werkervaring, stages), ook elders in het netwerk
- Arbeidsmatige dagbesteding
- Nieuw Beschut werk, zowel binnen de eigen voorziening als lokaal in het netwerk
- Beschermd werken, zowel binnen de eigen voorziening als lokaal in het netwerk
- Stagemogelijkheden, zowel binnen de eigen voorziening als lokaal in het netwerk
- Werkervaringsplaatsen, zowel binnen de eigen voorziening als lokaal in het netwerk
- Tijdelijke re-integratieplaats binnen de eigen voorziening (bij ontwikkeling, terugval en leegloop)
- Ondersteuning gericht op meedoen (participeren)
- Inzet van instrumenten, gericht op werk en activering (zie bijlage 3: menukaart)
- Inkomensondersteuning



## 5. Deelopdrachten

Om uitvoering te geven aan de hierboven beschreven opdrachtomschrijving zijn de volgende deelopdrachten geformuleerd:

### a) Bestuurlijke en operationele organisatie

- Welke organisatievorm/juridische entiteit past het best bij de ambitie om een doorgaande ontwikkellijn te creëren voor de verschillende doelgroepen?
- Wat betekent dit voor de bestaande entiteiten die nu onder verantwoordelijkheid vallen van de gemeenten; de GR SDOA en Werkbaan Oost bv?
- Wat is de best passende organisatiestructuur binnen de beoogde constructie?
- Op welke wijze wordt regie gevoerd op strategisch beleid en welke overlegstructuren passen daarbij?
- In relatie tot locaties:
  - Welke wisselwerking is er met lokale initiatieven?
  - Welke locaties is/zijn er in eigen beheer?
  - Wat betekent dit voor de vestiging in Lichtenvoorde?
  - Welke functies vervullen de 'eigen' locatie(s).
- Werk alle zaken uit die gemoeid zijn met een structuurwijziging (inclusief formatieplan, functieboek, sociaal plan, administratieve inrichting, etc.)

### b) Overdracht minimaregelingen en schuldhulpverlening van SDOA naar de gemeenten

- De uitvoering van het minimale beleid en het beleid schuldhulpverlening gaan we integreren binnen de gemeentelijke loketten.

### c) Integrale toegang

- Welke verbeteringen kunnen worden aangebracht in de klantroute, zowel bij de intake als op het moment dat er een doorverwijzing volgt?
- Wie is op welk moment regiehouder van het traject met de inwoner?
- Cultuurverandering; Hoe werken de professionals dan samen aan het gewenste en afgesproken resultaat?
- Wat betekent dit voor de samenwerking met de ketenpartners?
- Professionalisering van medewerkers, o.a. op het gebied van inkomensexpertise

### d) Productenboek

- Welke infrastructuur kan worden geboden aan de verschillende doelgroepen, van arbeidsmatige dagbesteding tot regulier werk

### e) Kosten organisatie en uitvoering<sup>2</sup>

- Maak een business case
- Heroverweeg en/of herijk bestaande afspraken (overhead, huisvesting, flexibele schil, detachering en wijze van begroten)

## 6. Beoogd resultaat

De voorliggende deelopdrachten moeten resulteren in een ontwerpbesluit met uitgewerkt implementatieplan voor de nieuwe uitvoeringsorganisatie voor de Participatiewet.

---

<sup>2</sup> Er is reeds een interventie ingezet, waarbij de financieel adviseurs van de drie gemeenten, ondersteund door accountant Stolwijk Kelderman te Doetinchem, de kostenverdeling SDOA onder de loep nemen. Dit conform één van de afspraken die de secretarissen van de drie gemeenten hebben gemaakt.

## 7. Planning

De voorliggende opdrachtbeschrijving wordt door het DB bekrachtigd op 16 oktober 2019. In de tweede helft van oktober 2019 wordt het ontwerpbesluit voor deze projectopdracht ter instemming voorgelegd aan de drie colleges (Berkelland, Oost Gelre, Winterswijk) en vervolgens doorgeleid naar de commissie en raadsvergaderingen voor wensen en bedenkingen.

De data op een rij:

	<b>Berkelland</b>	<b>Oost Gelre</b>	<b>Winterswijk</b>
DB en AB (ter afstemming en bespreking)	16-10-2019	16-10-2019	16-10-2019
Collegebehandeling	05-11-2019	05-11-2019	05-11-2019
Presidium	13-11-2019	18-11-2019	20-11-2019
OR drie gemeenten, OR SDOA en OR WBO	Na 5-11	Na 5-11	Na 5-11
Informatieve Raadsbijeenkomst	18-11-2019	18-11-2019	18-11-2019
Raadscmissies	26-11-2019	03-12-2019	04-12-2019
Gemeenteraad	10-12-2019	17-12-2019	19-12-2019

Parallel hieraan wordt een aantal bureaus gevraagd een offerte uit te brengen voor de projectleiding. Beoogd wordt medio januari 2020 de projectleider te laten starten in samenwerking met de projectgroepen, onder voorbehoud van de zienswijze van de raden. Het plan moet 2 juli 2020 worden voorgelegd aan het DB. Hierna zal het ontwerpbesluit moeten worden bekrachtigd door het AB en worden doorgeleid aan de raden om de wensen en bedenkingen kenbaar te maken. Uiterlijk december 2020 wordt het besluit door het AB bekrachtigd. De beoogde implementatiefase heeft een doorlooptijd van 6 maanden. De implementatiefase loopt van januari t/m juni 2021.

## 8. Budget

<b>Omschrijving</b>	<b>Kosten</b>
Extern projectleider	€ 96.000
Adviesopdrachten deelprojecten (bv. financieel, juridisch en communicatie advies)	€ 60.000
Projectsecretaris/projectondersteuning	€ 40.000
Onvoorzien	€ 4.000
<b>Totaal</b>	<b>€ 200.000</b>

*De benodigde middelen worden uit de bestaande budgetten van WBO en SDOA gefinancierd.*

## 9. Communicatie

Er dient in het gehele proces aandacht te zijn voor een zorgvuldige communicatie naar de betrokken partijen, waaronder medewerkers van de SDOA en WBO, de medewerkers van de gemeenten en betrokken klanten. Er wordt hiervoor een communicatieplan opgesteld.

De volgende doelgroepen worden op onderstaande wijze van informatie voorzien:

- Gemeenteraden  
Voor het inbrengen van wensen en bedenkingen op de voorliggende opdrachtbeschrijving, alsmede in relatie tot de definitieve uitkomsten van de opdracht.
- Colleges

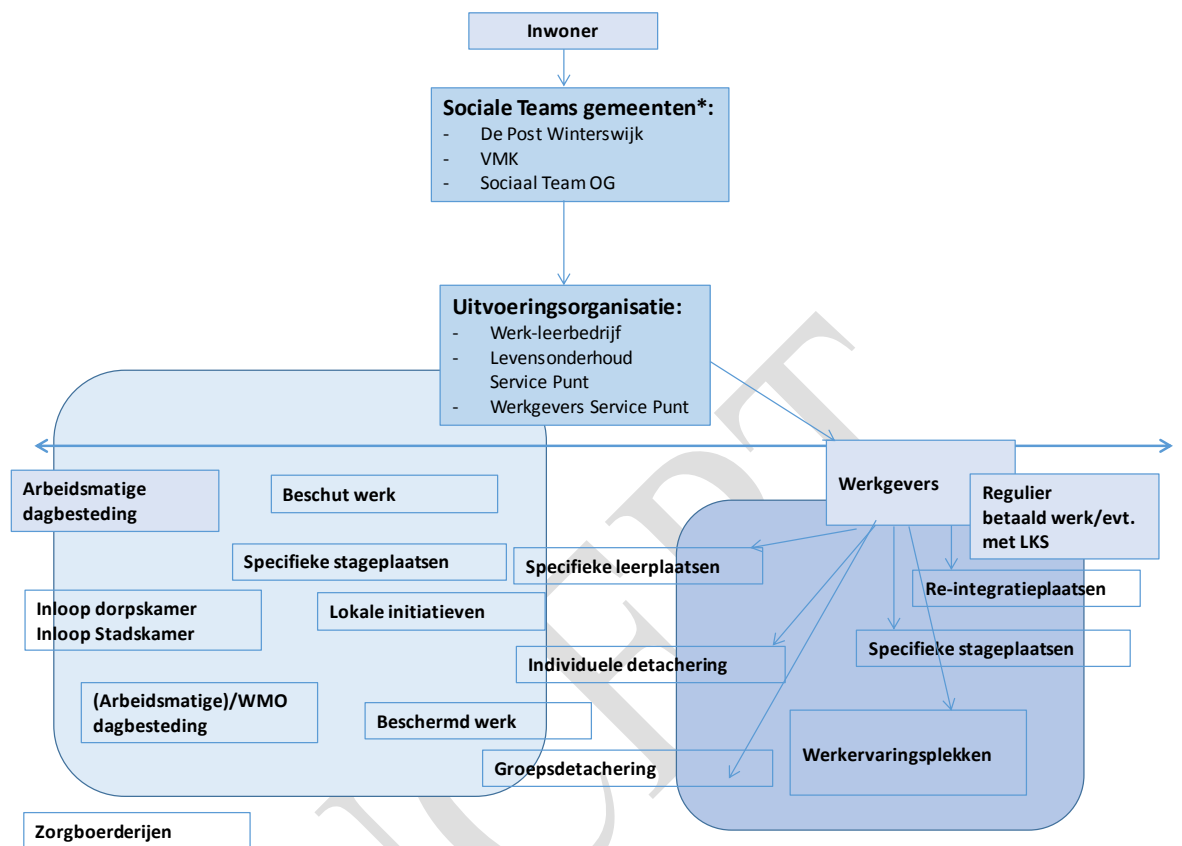
- De colleges zijn bestuurlijk opdrachtgever.
- AB SDOA  
Het AB van SDOA neemt een vooringenomen besluit over deze projectopdracht. De colleges nemen het formele besluit.
  - Aandeelhouders Werkbaan Oost  
Instemmen met het opheffen /integreren van Werkbaan Oost in de nieuwe organisatie.
  - Ondernemingsraden  
Ter informatie de uitkomsten van deze projectopdracht en formeel betrokken bij alle ontwikkelingen waarover zij advies- of instemmingsrecht hebben.
  - Medewerkers  
Worden zorgvuldig geïnformeerd over de opdracht en de uitkomsten van deze projectopdracht.
  - Betrokken klanten  
Worden zorgvuldig geïnformeerd over de opdracht en de uitkomsten van deze projectopdracht.
  - Cliëntenraad  
Worden geïnformeerd en om advies gevraagd.

## **Bijlagen**

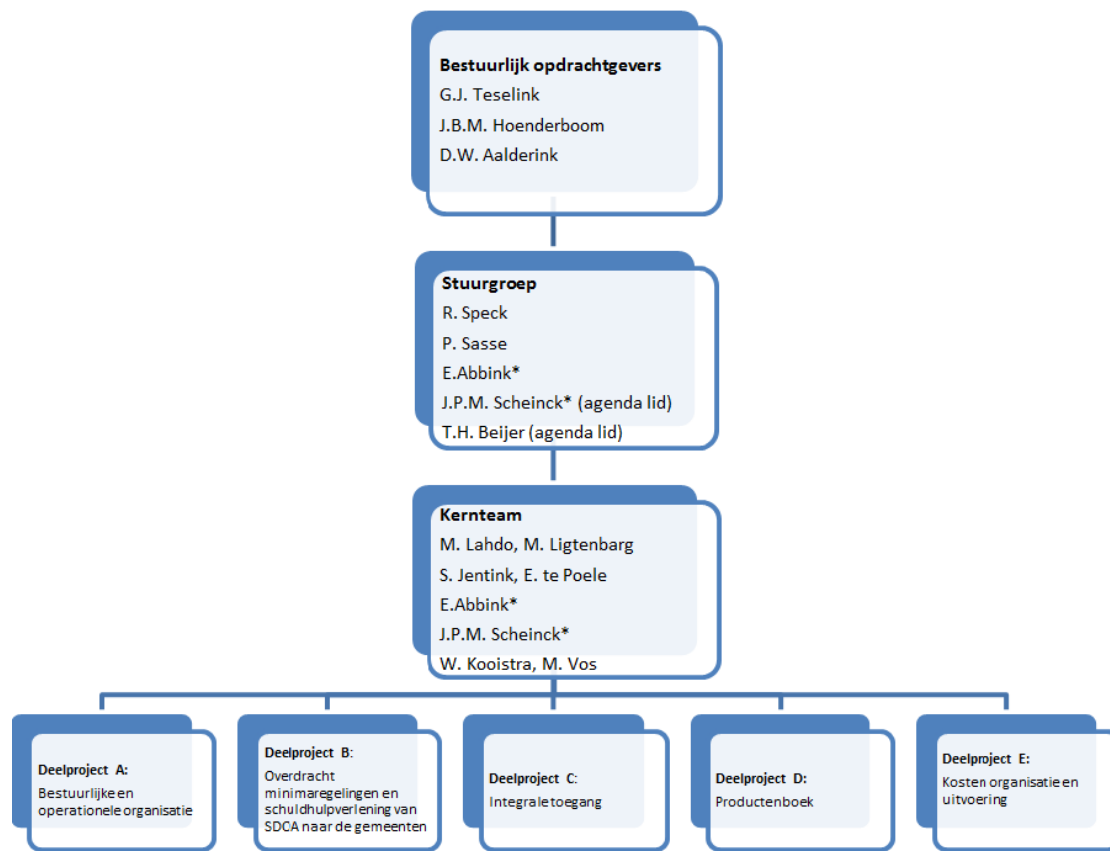
**Bijlage I: Radar rapport, zie apart document**

CONCEPT

## Bijlage II: Klantroute op klantniveau



## Bijlage III: Projectstructuur



*\*E. Abbink en J.P.M. Scheinck hebben in overleg zowel zitting in de stuurgroep als in het kernteam.*

Onder de deelprojecten worden verschillende werkgroepen gevormd.

<b>Verantwoordelijke (intern)</b>	<b>Functie</b>	<b>Project verantwoordelijkheid</b>
De heer G.J. Teselink	Wethouder gemeente Berkelland	Bestuurlijk opdrachtgever
De heer J.B.M. Hoenderboom	Wethouder gemeente Oost Gelre	Bestuurlijk opdrachtgever
De heer D.W. Aalderink	Wethouder gemeente Winterswijk	Bestuurlijk opdrachtgever
De heer R. Speck	Concernopdrachtgever gemeente Berkelland	Lid stuurgroep
Mevrouw P. Sasse	Manager OWZ gemeente Oost Gelre	Lid stuurgroep
Mevrouw E. Abbink	Manager Mens & Omgeving gemeente Winterswijk	Lid stuurgroep en lid kernteam
De heer J.P.M. Scheinck	Directeur Werkbaan Oost	Lid stuurgroep (agenda lid) en lid kernteam
De heer T.H. Beijer	Directeur SDOA	Lid stuurgroep (agenda lid)
De heer M. Lahdo	Beleidsmedewerker gemeente Berkelland	Lid kernteam
De heer M. Ligtenbarg	Beleidsmedewerker gemeente Berkelland	Lid kernteam
Mevrouw E. te Poele	Beleidsmedewerker gemeente Oost Gelre	Lid kernteam
De heer S. Jentink	Beleidsmedewerker gemeente Oost Gelre	Lid kernteam
Mevrouw M. Vos	Strategisch beleidsmedewerker SDOA	Lid kernteam
De heer W. Kooistra	Teamleider SDOA	Lid kernteam
Vacature	Extern projectleider implementatie bestuursopdracht en doorgaande ontwikkellijn	Projectleiding

## Bijlage VI: Menukaart

### Werkaanbod in eigen beheer

Menu							ingrediënt
Alvordmatige eidgestaling	Beschut werken	Dage	Beschermde werplek	Specifieke werkplaats	Werkvervangingsplaats	Interne Reintegratieplaats	
x	x	x	x	x	x	x	<b>Bedrijfsunits,</b>
x	x	x	x			x	Samenstellen en vullen van displayverpakking.
x	x	x	x		x	x	Samenstellen van bevestigingssets, montagesets.
x	x	x	x			x	Samenstellen van speciale transportverpakking voor cirkelzagen.
x	x	x	x				Deel montage van diverse producten, bevestigings materialen.
x	x	x	x			x	Sealen van voorgesorteerde/ samengestelde product onderdelen.
x	x	x	x		x	x	Samenstellen van diverse schoonmaaksets voor vakantiewoningen.
x	x	x	x				Etiketteren van geschenk (verpakking).
x	x	x	x				Assembleren van diverse aardklemblokken.
x	x	x	x	x	x	x	Electro montage, installatiedraad op maat snijden en voorzien van kabelschoen.
				x	x	x	Demontage en montage van fietsen/ rollators
				x	x	x	Ontmantelen koperen kabels
x			x	x	x	x	<b>Mogelijkheid tot certificering Vca basis (veiligheidsdiploma op het gebied van veilig en gezond werken).</b>
x	x	x			x	x	<b>Kantine</b>
x	x	x			x	x	Voorraad controleren en bijvullen.
x	x	x			x	x	Schoonmaken en bijvullen van diverse keukenapparaten b.v. koffiemachines.
x	x	x			x	x	Gereed zetten van voorverpakte producten in vitrine.
x	x	x			x	x	Verkoop van producten, voorverpakt beleg en brood.
x	x	x			x	x	Afrekenen van producten.
x	x	x			x	x	Afwassen van en schoonmaken van kantine faciliteiten na een pauze.
x	x	x			x	x	Opletten op de producten die over de datum gaan.
x			x		x	x	<b>Mogelijkheid tot certificering Haccp (voedselveiligheidssysteem).</b>
x	x				x	x	<b>Bedrijfsbureau</b>
x	x				x	x	Maken van voor en na calculatie.
x	x				x	x	Productie opdrachten invoeren in Erp systeem.
x	x				x	x	Werkinstructie maken.
x	x				x	x	Productie planning voor de bedrijfsunit.
x	x	x	x		x	x	<b>Technische ondersteuning (gebouwenbeheer en groenvoorziening)</b>
x	x	x	x	x	x	x	Het maken van hulpgereedschap, mallen t.b.v. de productieactiviteiten.
x	x	x	x		x	x	NEN 3140 veiligheidskeuringen voor elektrische apparaten.
x	x	x	x		x	x	Keuring van klimmateriaal.
x	x	x	x		x	x	Ondersteuning bij afdelings-inrichten en optimalisatie.
x	x	x	x		x	x	Kleine reparatie werkzaamheden, schilderen, vervangen van defecte verlichting, enz.
x	x	x	x		x	x	Schoon en onkruid vrij houden van het bedrijfs terrein.
x	x	x	x	x	x	x	Verzorgen en bijhouden van aanwezige beplanting.
x	x	x			x	x	<b>Magazijn</b>
x	x	x			x	x	Magazijn beheer.
x	x	x			x	x	Laden en lossen van vrachtwagen met heftruck en/of stapelaar, palletwagen.
x	x	x			x	x	Ontvangst, controleren en op locatie plaatsen goederen.
x	x	x			x	x	Intern transport van goederen en grondstoffen met heftruck en/of palletwagen.
x	x	x			x	x	Plannen extern en intern transport.
x	x	x			x	x	Order picken.
x	x	x			x	x	Logistiek transport naar en van afdelingen.
x	x	x			x	x	Corvee, regulier afvoer van restmaterialen/ afval enz.
x			x		x	x	<b>Mogelijkheid tot certificering heftruckchauffeur, elektrische stapelaar.</b>
x	x	x			x	x	<b>Receptie</b>
x	x	x			x	x	Beheer en netjes onderhouden van receptie
x	x	x			x	x	Planten onderhouden en water geven
x	x	x			x	x	Gastvrij en correct ontvangen en te woord staan van bezoekers
x	x	x			x	x	Plannen en noteren van afspraken en reserveringen
x	x	x			x	x	In en uitgaande post verzorgen
x	x	x			x	x	Correcte telefoonbehandeling en doorverbinden van gesprekken.
x	x	x			x	x	Uitgifte, bijhouden en bestellen van kantoor(artikelen).
x	x	x			x	x	Agenda beheer spreekkamers

### In te zetten instrumenten

#### Analyse-instrumenten:

- ✓ Loonwaardemeting

#### Begeleiding:

- ✓ Verzuimbegleiding
- ✓ Job coaching bij start en na uitstroom uit de uitkering (maatwerk)
- ✓ Werkbegeleiding na uitstroom (maatwerk)
- ✓ Organisatie van taaltrajecten
- ✓ Organisatie van oriëntatie op beroepen (bv. VCA, heftruck)
- ✓ Sollicitatie-ondersteuning
- ✓ Individuele Traject Begeleiding (ITB)



*Financiële prikkels:*

- ✓ Proefplaatsing
- ✓ Low risk polis
- ✓ Kortdurende loonkostensubsidie
- ✓ Langdurige loonkostensubsidie
- ✓ Loonkostensubsidie van € 1 per verloond uur (voor uitzendorganisaties)

*Financiële prikkels gericht op werknemers:*

- ✓ Werkaanvaardingspremie
- ✓ Inkomensvrijlating

*Ondersteuning bij overige instrumenten zoals:*

- ✓ Wet tegemoetkoming loondomein
- ✓ Uniforme now risk-polis via het UWV
- ✓ Wet tegemoetkoming loondomein, inclusief Jeugd LIV
- ✓ Lage inkomensvoordeel