



Veiligheidsregio
Amsterdam-Amstelland



Jaarverslag en jaarrekening 2016

Inhoudsopgave

1.	Inleiding.....	4
1.1	Leeswijzer	4
1.2	Bijzonderheden in 2016	5
1.3	Samenvatting financiën	6
	Jaarverslag.....	9
2.	Programma Crisisbeheersing	10
2.1	Inleiding programma crisisbeheersing	10
2.2	Preventie en preparatie	11
2.3	Crises en incidentenbestrijding	14
2.4	Kwaliteitszorg	16
3.	Programma Brandweezorg.....	18
3.1	Inleiding programma brandweezorg	18
3.2	Advies en toezicht brandveiligheid	18
3.3	Brandveilig wonen.....	22
3.4	Repressie basisbrandweezorg.....	24
3.5	Overige basisbrandweezorgtaken	29
3.6	Maatwerk brandweezorg.....	31
3.7	Brandweer Opleidingscentrum Amsterdam- Schiphol (BOCAS)	33
3.8	Projecten en incidenten posten	34
4.	Programma Alarmering.....	36
4.1	Inleiding alarmering	36
4.2	Inhoudelijke rapportage alarmering	36
5.	Algemene dekkingsmiddelen en staf Veiligheidsbureau	40
5.1	Inhoudelijke algemene dekkingsmiddelen en staf veiligheidsbureau	40
5.2	Rijksbijdragen	40
5.3	Opbrengsten openbaar meldsysteem (OMS).....	41
5.4	Gemeentelijke bijdragen	41
5.5	Overige baten	41
5.6	Staf Veiligheidsbureau.....	42
6.	Verplichte paragrafen	43
6.1	Weerstandsvermogen en risicobeheersing.....	43
6.2	Bedrijfsvoering	45
6.3	Financiering	47
6.4	Onderhoud kapitaalgoederen	48

6.5	WNT verantwoording.....	49
	Jaarrekening.....	52
7.	Geconsolideerde Balans VrAA.....	53
7.1	Grondslagen voor waardering en resultaatbepaling.....	54
7.2	Toelichting op de balans VrAA	55
8.	Geconsolideerde resultatenrekening.....	62
9.	Resultatenrekening Brandweer	63
9.1	Toelichting resultatenrekening Brandweer.....	63
9.2	Toelichting lasten	65
9.3	Toelichting mutaties reserves	68
10.	Resultatenrekening GHOR	70
10.1	Toelichting resultatenrekening GHOR.....	71
11.	Resultatenrekening Veiligheidsbureau	72
11.1	Toelichting resultatenrekening Veiligheidsbureau	72
12.	Bijlagen	74
12.1	Reserves en voorzieningen.....	74
12.2	Sisa-bijlage.....	74
12.3	Controleverklaring.....	75

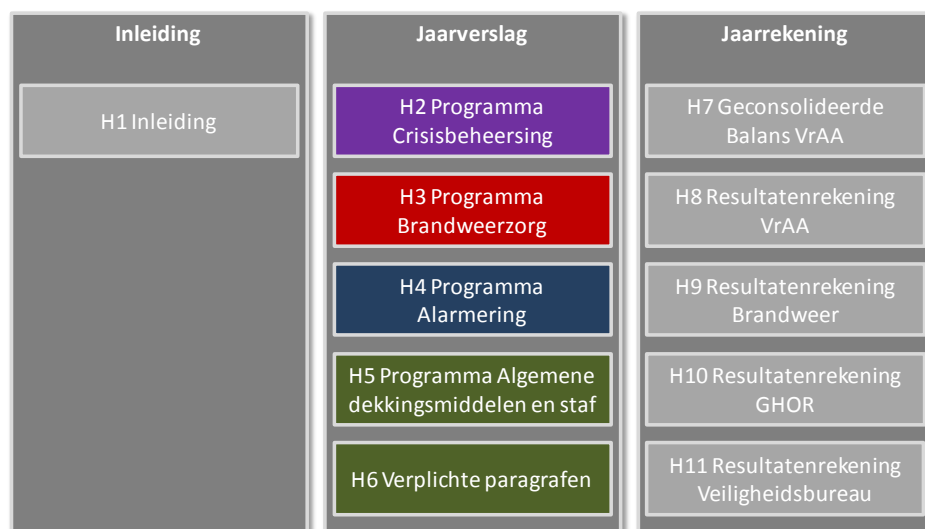
1. Inleiding

Voor u ligt de jaarrekening 2016 van de Veiligheidsregio Amsterdam-Amstelland (VrAA). De VrAA is een samenwerkingsverband van de gemeenten Aalsmeer, Amstelveen, Amsterdam, Diemen, Ouder-Amstel en Uithoorn, het Openbaar Ministerie en de Nationale Politie, Eenheid Amsterdam. Het samenwerkingsverband draagt zorg voor een goede crisisbeheersing, geneeskundige hulpverlening en brandweezorg. Doel is het zo goed mogelijk anticiperen op risico's, het zo goed mogelijk helpen van getroffenen, het beperken van de (im-)materiële schade en een zo spoedig mogelijke terugkeer naar een normale situatie.

1.1 Leeswijzer

In het eerste deel (jaarverslag) wordt verslag gedaan over wat we wilden bereiken, wat we gerealiseerd hebben en wat het heeft gekost. In het tweede deel (jaarrekening) wordt de geconsolideerde balans en resultatenrekening gepresenteerd, alsmede de resultatenrekeningen per werkmaatschappij.

De onderstaande figuur toont de opbouw van dit document. De programmaopbouw komt tot uiting in de jaarrekening.



Opbouw programmabegroting

De organisatie van onze veiligheidsregio wordt gekenmerkt door sterke kolommen die in een netwerkorganisatie, met zo maximaal mogelijke aansluiting bij de belangen en (oplossings)kracht van de verschillende afzonderlijke partners, samenwerken rond drie kernthema's:

- Crisisbeheersing
- Brandweezorg
- Alarmering

De jaarrekening bevat daarnaast nog een vierde programma waarin de algemene opbrengsten en de kosten van de bestuurlijke ondersteuning zijn ondergebracht, het programma:

- Algemene dekkingsmiddelen en staf veiligheidsbureau.

1.2 Bijzonderheden in 2016

Crisisbeheersing

De regionale crisisorganisatie is gemoderniseerd. De crisisorganisatie sluit nu beter aan bij moderne crises en niet meer alleen op klassieke rampenbestrijding. De voorbereiding op een terroristische dreiging en/of aanslag is verder doorontwikkeld. Er zijn afspraken gemaakt over de wijze van optreden, de samenwerking tussen hulpdiensten en de bestuurlijke uitgangspunten die daarbij van belang zijn. Ook zijn scenario's uitgewerkt en hebben meerdere oefeningen plaatsgevonden. De lessen uit praktijksituaties, zoals de voorbereiding op Sensation en grote evenementen, zijn benut bij deze activiteiten.

In 2016 hebben 9 GRIP opschalingen plaatsgevonden, waarvan tweemaal naar GRIP 2 (stroomstoring Zuid-Oost, brand Chemtura). Het onderwerp terrorismegevolgbestrijding staat in 2016 hoog op de agenda. Rondom dit thema zijn meerdere oefeningen en themasessies georganiseerd en is nauw samengewerkt bij de voorbereiding op grootschalige evenementen.

De Inspectie Veiligheid & Justitie heeft de Staat van de Rampenbestrijding 2016 en het bijbehorende regiobeeld over onze Veiligheidsregio gepresenteerd. Hieruit blijkt een overwegend positief beeld over de VRAA. Positieve uitschieter is de wijze waarop de VRAA incidenten en oefeningen evalueert.

Brandweezorg

In 2016 is in totaal 13.155 keer beroep gedaan op Brandweer Amsterdam-Amstelland. Dat is zo'n vijfhonderd keer minder dan in 2015. Het aantal incidenten waarbij met de hoogste prioriteit werd uitgerukt lag in 2016 op 9.635. In 1.877 van deze prio-1-gevallen ging het om een melding van binnenbrand, buitenbrand of brandgerucht. Ook werd de brandweer 1.219 keer gealarmeerd voor een reanimatie.

In de maanden mei t/m september van 2016 zijn in het kader van landelijke CAO onderhandelingen in de Brandweerkamer door brandweermedewerkers in de repressieve dienst acties gevoerd. De beroepsmedewerkers draaiden in die maanden zogenaamde zondagsdiensten. Daardoor werd niet meer overgewerkt en geoefend. Eind oktober is een principe akkoord bereikt, waarvan de uitwerking tot een definitief akkoord in 2017 moet leiden.

In juni 2016 is de nieuwe commandant aangetreden. Na de eerste verkennende maanden heeft hij zijn bevindingen gepresenteerd, die vooral betrekking hebben op cultuur en gedrag. Eind 2016 heeft de korpsleiding een Manifest opgesteld voor de ontwikkeling van Brandweer Amsterdam-Amstelland tot een moderne organisatie die klaar is voor huidige en toekomstige opgaven.

Alarmering

De (landelijke) ambitie van één Landelijke Meldkamerorganisatie met tien meldkamers is voorlopig teruggebracht tot een programma ter ondersteuning van de samenwerking van de meldkamers. Ultimo 2017 zijn vijf meldkamers, waaronder de Gemeenschappelijke Meldkamer Amsterdam-Amstelland, op het gewenste schaalniveau.

Nog niet alle doelstellingen uit de managementovereenkomst en de samenwerkingsovereenkomst worden gehaald. Met name de verwerkingstijden blijken voor alle drie de kolommen moeilijk te behalen. Ten aanzien van de verwerkingstijd van de brandweer heeft een werkgroep een zevental (praktische) maatregelen opgesteld waarmee de verwerkingstijd mogelijk omlaag gebracht kan worden. In het kader van de vorming van de Landelijke Meldkamerorganisatie heeft de Veiligheidsregio Amsterdam-Amstelland nadere vragen gesteld over de meldkamer-performance in relatie tot de voorgenomen bezuiniging. Onder verantwoordelijkheid van het ministerie van Veiligheid en Justitie wordt het C2000 netwerk geheel vervangen. Volgens de laatste planning vindt de feitelijke migratie in het vierde kwartaal van 2017 plaats.

1.3 Samenvatting financiën

De rekeningen van de vier afzonderlijke werkmaatschappijen laten op hoofdlijnen het volgende beeld zien:

Brandweer	GHOR	Vbu	Algemene middelen VRAA	Totaal
198.000	148.000	3.000	30.000	378.000

Brandweer Amsterdam-Amstelland

De Brandweer Amsterdam-Amstelland sluit het jaar 2016 af met een positief resultaat van € 198.000 ten opzichte van de geactualiseerde begroting. Dit resultaat is opgebouwd uit de volgende drie componenten.

1. Aan de batenkant is sprake van een voordeel ten opzichte van de begroting van € 223.000, dat is opgebouwd uit de volgende posten:

- verhuur gebouwen en personeel (€ 102.000 voordeel) als gevolg van het verlengen van de onderverhuur van de voormalige kazerne Lodewijk en tijdelijke externe detacheringen van medewerkers;
- overige goederen en diensten (€ 72.000 voordeel) per saldo als gevolg van meerdere posten met een voor- of nadeel;
- rijksbijdragen (€ 49.000 voordeel) door een niet begrote prijscompensatie op de Rijksbijdragen.

2. Aan de kant van de lasten kent BAA een voordeel ten opzichte van de begroting van € 2.094.000, dat op hoofdlijnen is opgebouwd uit de volgende posten:

- salarissen en sociale lasten (€ 1.862.000 voordeel) per saldo vooral door de lagere kosten van € 1.963.000 op het onderdeel FLO-uitkeringen (er is nog niet op grote schaal gestart met de 2e loopbaantrajecten, er zijn geen uitgaven gedaan op de stelpost voor garantieregelingen en de buffer voor voldoende sterkte bij fluctuaties en tot slot zijn de kosten voor het langer doorwerken van FLO'ers lager uitgevallen dan was begroot) en hogere kosten van € 65.000 voor het onderdeel loonkosten;
- kapitaallasten (€ 1.223.000 voordeel) doordat de begrote afboekingskosten van de boekwaarden van de voormalige kazernes Lodewijk en Rudolf en het terrein van de voormalige kazerne Teunis niet zijn gerealiseerd;
- personeel van derden (€ 953.000 nadeel) doordat op verschillende afdelingen (onder meer) ter invulling van vacatures tijdelijk gebruik is gemaakt van externe inhuur. Hier staan echter extra opbrengsten tegenover, zowel gefactureerde omzet als ontvangen subsidies.
- Overig (€ 38.000 nadeel) per saldo als gevolg van meerdere posten met een voor- of nadeel: Energie (€ 2.000 nadeel), Duurzame goederen (€ 65.000 voordeel) en Overige goederen en diensten (€ 101.000 nadeel).

3. De mutaties in de reserves kennen een nadeel ten opzichte van de begroting van € 2.119.000, dat als volgt verklaard kan worden:

- de per saldo lagere onttrekking aan de reserves (€ 514.000 nadeel) doordat de begrote onttrekking van € 300.000 aan de reserve Fricatiekosten transitieovereenkomst (de kosten van de inzet van FLO'ers konden gedekt worden binnen de exploitatie) en de begrote onttrekking van € 313.000 aan de reserve FLO Amsterdam niet hebben plaatsgevonden en daarnaast de onttrekking aan de reserve WW hoger € 99.000 hoger is dan begroot;
- de per saldo hogere dotatie aan de reserves (€ 1.605.000 nadeel) als gevolg van de niet begrote dotatie van € 1.682.000 aan de reserve FLO Amsterdam en de niet gerealiseerde dotatie aan de reserve Vastgoed van € 77.000.

Voor een meer gedetailleerde onderbouwing wordt verwezen naar hoofdstuk 9 Resultatenrekening Brandweer.

GHOR

De GHOR heeft een positief resultaat van € 148.000 behaald. Dit wordt als volgt verklaard. Op de baten heeft de GHOR een batig saldo van € 14.000 behaald. Nagenoeg conform begroting.

Op de lasten heeft de GHOR een batig saldo van € 133.000 behaald. Dit is opgebouwd uit de volgende posten:

- Personeel van derden (€ 147.000 nadeel) als gevolg van het opvullen van vacature ruimte met inhuur (€ 61.000), reservering IKB vakantiegelden juni-december 2016 (€ 42.000) en meer piketinzetten door extern personeel (€ 44.000).
- Overige goederen en diensten (€ 282.000 voordeel) als gevolg van lagere opleidingskosten door investeringen in het verleden en gering verloop (€ 135.000), besparing wagenpark (€ 28.000), lagere overhead doorbelasting GGD (€ 29.000) en een categorie overige (€ 90.000).
- Energie (€ 6.000 voordeel).
- Duurzame goederen (€ 8.000 nadeel).

Voor een meer gedetailleerde onderbouwing wordt verwezen naar hoofdstuk 10 Resultatenrekening GHOR.

Dit batige saldo is ten opzichte van de begroting relatief hoog. De grootste "meevaller" zit echter bij de opleidingskosten en deze kunnen bij de GHOR, afhankelijk van personeel verloop en nieuwe ontwikkelingen, behoorlijk fluctueren op jaarbasis. Zo leidde dit in 2014 tot een fors nadelig saldo, door de investering die toen in het piketfunctiehuis is gedaan. De GHOR is bovendien terughoudend met betrekking tot uitgaven en spaarzaam geweest, gezien de financiële risico's in het meerjarenperspectief die zij gepresenteerd heeft in uw VB (1 feb 2016). Deze betreffen de BTW kwestie en de mogelijke ontvlechting Veiligheidsregio Zaanstreek Waterland. Deze houding is merkbaar. Vanuit het financieel meerjarenperspectief is het positief dat de kosten lager uitvallen dan begroot.

7

Veiligheidsbureau

Het veiligheidsbureau heeft ten opzichte van de begroting een batig saldo van € 3.000 op het resultaat van de bedrijfsvoering en een batig saldo van € 30.000 op het resultaat van de multidisciplinaire projecten.

Ten opzichte van de geactualiseerde begroting 2016 heeft het veiligheidsbureau een batig saldo van € 96.000 op het totaal van de baten en lasten. Dit wordt als volgt verklaard:

- Er is minder externe inzet benodigd geweest voor de planvorming van het regionaal crisisplan (€ 20.000).
- Voor de versterking van het informatiemanagement in crisissituaties is minder geld uitgegeven op het gebied van opleidingen omdat deze intern zijn uitgevoerd (€ 22.000). De kosten voor het aansluiten van ketenpartners vallen lager uit (€ 30.000) omdat hier is gekozen om de activiteiten vanuit de bestaande capaciteit uit te voeren en er geen interfaces tussen de ketenpartners zijn ontworpen. Daarnaast zijn de ontwikkelkosten van een real-time dashboard door derden gedragen (€ 24.000). Er zijn echter meer kosten gemaakt voor de ontwikkeling van het landelijke programma GEO, waarvan de coördinatie is belegd bij het Veiligheidsberaad (€ 26.000).
- De verbouwing van het beleidscentrum zal in 2017 plaatsvinden. In 2016 zijn hiervoor geen kosten gemaakt (€ 20.000).

- De werkelijke externe inzet ten behoeve van de crisis en risicocommunicatie is in 2016 hoger geweest (€ 29.000).
- Er is in 2016 nog geen interregionaal plan opgesteld voor een grootschalig calamiteit in Dijkkring 13 (€ 13.000). Dit zal in 2017 worden uitgevoerd.
- Diverse overige (€ 22.000).

Daarnaast heeft het veiligheidsbureau ten opzichte van de geactualiseerde begroting 2016 een nadelig saldo op de reserves van € 63.000. In de geactualiseerde begroting 2016 is een onttrekking uit de reserve opgenomen voor de planvorming van een regionaal crisisplan (€ 30.000), het opstellen van een interregionaal crisisplan voor een grootschalig calamiteit in Dijkkring 13 (€ 13.000) en voor het verbouwen van een beleidscentrum (€ 20.000). Voor de planvorming van het regionaal crisisplan is nagenoeg geen externe inzet benodigd geweest. De plannen voor een interregionaal plan voor een grootschalig calamiteit in Dijkkring 13 en de verbouwing van het beleidscentrum zijn in 2016 niet uitgevoerd. Hierom wordt geen bedrag uit de algemene reserve onttrokken.

Voor een meer gedetailleerde onderbouwing wordt verwezen naar hoofdstuk 11 Resultatenrekening Veiligheidsbureau.

Jaarverslag

2. Programma Crisisbeheersing

2.1 Inleiding programma crisisbeheersing

De VRAA kent een groot aantal risico's die kunnen leiden tot een crisis of ramp. De VRAA prepareert zich op dergelijke crises en rampen met als doel om crisis te voorkomen, beheersen en de gevolgen te beperken. De belangrijkste risico's zijn vastgelegd in het regionaal risicoprofiel dat eind 2016 – in concept – door het Veiligheidsbestuur is vastgesteld. In z'n algemeenheid kan worden gesteld dat de VRAA een gevarieerd en grootstedelijk risicoprofiel kent. Het risico in de regio is, met de hoofdstad als onderdeel van de regio, hoger dan in de rest van Nederland.

Het programma Crisisbeheersing volgt de inhoud van het crisisbeheersingswerk en richt zich primair op:

1. Preventie en preparatie
2. Crisis- en incidentbestrijding
3. Kwaliteitszorg

Het programma crisisbeheersing wordt op hoofdlijnen conform planning uitgevoerd. Zo zijn in 2016 een nieuw crisisplan en regionaal risicoprofiel opgeleverd, zijn opleidingen, trainingen en oefeningen uitgevoerd en is de hotspotaanpak uitgebreid naar het Museumplein, Dam-Damrak-Beursplein en Westpoort.

In 2016 hebben 9 GRIP opschalingen plaatsgevonden, waarvan twee maal naar GRIP 2 (stroomstoring Zuid-Oost, brand Chemtura). Het onderwerp terrorismegevolgbestrijding staat in 2016 hoog op de agenda. Rondom dit thema zijn meerdere oefeningen en themasessies georganiseerd en is nauw samengewerkt bij de voorbereiding op grootschalige evenementen. Rondom het 'signaal Sensation' zijn werkafspraken gemaakt tussen de hulpdiensten.

De Inspectie Veiligheid & Justitie heeft de staat van de rampenbestrijding en het bijbehorende regiobeeld gepresenteerd. Hieruit blijkt een overwegend positief beeld over de VRAA. Positieve uitschieter is de wijze waarop de VRAA incidenten en oefeningen evalueert.

bedragen x € 1.000

Overzicht programma Crisisbeheersing	Rekening 2015	Begroting 2016	Actualisatie 2016	Rekening 2016	Saldo 2016
Preventie en preparatie	4.330	4.481	4.472	4.292	180
Crisis- en incidentbestrijding	462	489	485	501	16-
Kwaliteitszorg	10	10	-	-	-
Resultaat	4.802	4.980	4.957	4.793	164

In de volgende paragrafen volgt per product een toelichting op de behaalde resultaten en de financiën.

2.2 Preventie en preparatie

2.2.1 Wat wilden we bereiken?

Bij preventie en preparatie gaat in de Veiligheidsregio primair de aandacht uit naar (1) continue risicoanalyse: kennis en data-uitwisseling, (2) het creëren van risicobewustzijn door inzet van risicocommunicatie, (3) informatieve en praktijkgerichte plannen, (4) invulling geven aan multidisciplinair opleiden trainen en oefenen op operationeel, tactisch en strategisch/bestuurlijk niveau.

Doelstellingen:

- Maximaal strategisch, tactisch en operationeel voorbereid zijn op klassieke en niet klassieke crises;
- Een goed beoefende en bij allen bekende crisisstructuur;
- In de MOTO cyclus de uitkomsten uit eerdere OTO activiteiten en bevindingen uit evaluaties van incidenten betrekken;
- Voldoende en competente (piket)functionarissen;
- Rampbestrijdingsplannen, crisisplan en het beleidsplan zijn actueel;
- Actueel risicoprofiel met ontwikkeling naar een datagedreven risicoprofiel;
- Versterken interregionale samenwerking;
- Elk jaar wordt een netwerkdag VrAA georganiseerd voor enerzijds piket-functionarissen van overheid en hulpdiensten en anderzijds (crisis)functionarissen van private partijen (die risicovolle activiteiten uitvoeren en/of een bijdrage aan oplossingen ten tijde van crises kunnen bieden).

2.2.2 Wat hebben we gerealiseerd?

Prestatie- en volume-indicatoren	Realisatie 2015	Norm Actualisatie 2016	Realisatie 2016
Calamiteiten- en crisisplannen gebruiksklaar	100%	90%	95%
Realisatie multidisciplinair opleidingsplan	85%	75%	83%
Geoefendheid piketfunctionarissen	90%	75%	90%
Percentage ketenpartners waarmee actuele schriftelijke afspraken zijn gemaakt	88%	95%	95%
Percentage evenementen waarop hulpdiensten tijdig en adequaat hebben geadviseerd (op verzoek gemeente)	100	95%	100%

Calamiteiten- en crisisplannen gebruiksklaar

Het Calamiteitenplan Wegtunnels is bestuurlijk vastgesteld. De rampbestrijdingsplannen voor Chemtura, Sonneborn, Vopak Westpoort, Albemarle en Nustar zijn geactualiseerd. Het interregionaal coördinatieplan 'Overstromingen, wateroverlast en evacuatie boven het Noordzeekanaal', waar onze regio in participeert, is in voorbereiding en nadert afronding. Een nieuw rampbestrijdingsplan voor de NUON Centrale is opgesteld en wordt ter inzage gelegd, daarna kan het ter vaststelling aan het bestuur aangeboden worden. De actualisatie voor het rampbestrijdingsplan voor Amsteldijk Beheer (vm Cindu) is gestart.

De regionale crisisorganisatie is in 2016 geheel herzien. De 'up-to-date' crisisaanpak richt zich niet alleen op klassieke flitslampen, maar ook op nieuwe incidenten zoals dreigingen, nazorgcrises en incidenten bij grootschalige crises. Op deze incidenttypen is de laatste jaren veel ervaring op gedaan. Deze ervaringen worden vastgelegd in het regionaal crisisplan. Op verzoek van de Amstelland burgemeester wordt tevens de mogelijkheid van een GRIP 3 op locatie gecreëerd.

Realisatie multidisciplinair opleidingsplan en geoefendheid

Het MOTO jaarplan is grotendeels overeenkomstig de planning uitgevoerd. Andere jaren lag het zwaartepunt van de oefenkalender meer in het eerste half jaar, nu meer in het laatste kwartaal van 2016. Dit houdt verband met de capaciteitsbelasting voor de Eurotop en het EK Atletiek. In 2016 is (conform beleidsplan) geen systeem oefening georganiseerd.

De eerste vier maanden van 2016 hebben met name in het teken gestaan van diverse oefeningen en trainingen in het kader van terrorisme (-gevolgbestrijding). De bestuurlijke oefenweek met als thema de 'up to date crisisaanpak' die gepland stond voor juni is uiteindelijk niet doorgedaan, in verband met het nog niet vastgestelde regionale crisisplan. Deze zal in 2017 alsnog plaatsvinden. Het huidige substantiële dreigingsniveau, de EU top en de drukke evenementenagenda trokken een zware wissel op de capaciteit van met name de politie. Dit blijft een punt van aandacht ook in relatie tot de uitvoering van het oefenprogramma.

Geoefendheid piketfunctionarissen

Het percentage is vrijwel gelijk aan 2015. Het algemene beeld is dat het voldoet aan de norm.

Ketenpartners van de GHOR waarmee actuele schriftelijke afspraken zijn gemaakt

De GHOR heeft reeds met alle ziekenhuizen en andere relevante zorginstellingen in de regio VrAA en VrZW afspraken gemaakt over de hulpverlening tijdens rampen en de voorbereiding daarop. Voor het VUMC en het AMC hebben de afspraken geen betrekking op hun rol als traumacentrum. De GHOR wil nog met deze ziekenhuizen aanvullende schriftelijke afspraken maken over deze rol en zou dan op 100% uitkomen. De afstemming hierover hangt nauw samen met de herijking.

Realisatie advisering evenementen

In de VRAA vinden honderden grootschalige evenementen plaats. Over het algemeen wordt er vanuit de veiligheidspartners adequaat en tijdig geadviseerd. In het oog sprong dit jaar onder meer de Europride vanwege de grote mensenstromen, het Europese karakter en het substantiële dreigingsbeeld. Ook de multidisciplinaire voorbereiding op Sensation heeft het nodige van de hulpdiensten gevergd. Hierbij is de werkwijze rondom dreigend terrorisme in de praktijk uitgevoerd. De jaarlijkse grote evenementen zoals de Dam tot Dam en de Marathon zijn goed verlopen.

Het evenementenbeleid in Amsterdam is vernieuwd. Belangrijk onderdeel hiervan is de totstandkoming van een regietafel. Op deze regietafel wordt informatie van adviserende organisaties en de gemeente bij elkaar gebracht. Dit draagt bij aan eenduidige advisering en gaat versnippering van informatie tegen.

Versterken netwerken

De duurzame netwerksamenwerking met de bestaande hotspots ArenaPoort West en Zuidas is gecontinueerd. De gebiedsgerichte aanpak gericht op versterking van met name de publiek-private crisisbeheersing is uitgebreid naar het Museumplein en de omgeving Dam-Damrak-Beursplein. Ook zijn verkennende stappen voor een gebiedsgerichte aanpak gezet in Westpoort (in samenwerking met het DOVN). Hierbij wordt gekeken naar de mogelijkheid van een slim alarmeringssysteem. Met de hotspot Arenapoort heeft een operationele oefening plaatsgevonden.

Informatiemanagement en netcentrisch werken

De doorontwikkeling van multidisciplinair informatiemanagement (MIM) en netcentrisch werken (NCW) is te vinden in het door de veiligheidsregio vastgestelde Ontwikkelplan 2014-2017. In 2016 zijn conform planning een aantal ketenpartners aangesloten en is geïnvesteerd in de aansluiting van de gemeentelijke organisatie. Ook is nadere invulling gegeven aan de informatie-uitwisseling in voorbereiding op grootschalige evenementen.

Overige projecten

Op tal van onderwerpen zijn projecten uitgevoerd in aanvulling op bovenstaande.

- De gemeentelijke crisisprocessen worden uitgevoerd op basis van een convenant tussen de gemeente Amsterdam en de Amstellandgemeenten. Het convenant kent een eigen financiering en maakt geen onderdeel uit van de gemeenschappelijke regeling. En is dus geen onderdeel van de p&c cyclus van de veiligheidsregio.
- In het kader van dijkringen 14,15, en 44 draagt elke regio financieel bij aan herziening van planvorming, informatievoorziening en OTO activiteiten.
- De VrAA draagt financieel bij aan de landelijke strategische agenda van het Veiligheidsberaad.
- Mede op verzoek van de VRAA wordt het veiligheidsberaad doorgelicht. De evaluatie veiligheidsberaad wordt naar verwachting in Q1 van 2017 afgerond. Onderdeel van de evaluatie is een interview met de (plv) voorzitter veiligheidsregio.
- Dit jaar heeft de VrAA, samen met de NW4 veiligheidsregio's een netwerkdag georganiseerd.
- Aanvullend op het beleidsplan zijn in 2016 verscheidene activiteiten uitgevoerd ten voorbereiding op een terroristische aanslag. Zo zijn scenario's uitgewerkt, hebben kennissessies plaatsgevonden en is op zowel operationeel, tactisch als strategisch niveau geoefend. Ook heeft een oefening in het kader van het AtB plaatsgevonden.
- De Inspectie Veiligheid & Justitie heeft de staat van de rampenbestrijding en het bijbehorende regiobeeld gepresenteerd. Hieruit blijkt een overwegend positief beeld over de VrAA. Positieve uitschieter is de wijze waarop de VrAA incidenten en oefeningen evalueert.
- VrAA bereidt zich voor op de visitatie door middel van een zelfevaluatie. De visitatie is uitgesteld tot mei 2017.
- In het project "Up to date-crisis aanpak" wordt de crisisbestrijding geflexibiliseerd, en meer afhankelijk gemaakt van het type crisis. Het plan is in 2016 vastgesteld en er is gestart met de implementatie. middels het multidisciplinair opleiden, trainen en oefenen.
- De GHOR heeft haar organisatie en beleid herijkt wat geresulteerd heeft in een notitie met een toekomstbestendig beeld van de GHOR. Met name de rol in de witte keten wordt verder uitgekristalliseerd. Ook zijn er knelpunten geconstateerd, omdat de formatie niet is meegegroeid met de ontwikkelingen. Dit heeft effect op de kwaliteit en werkdruk. Dit is in december 2016 ingebracht in het Veiligheidsbestuur.
- De GHOR heeft met haar partners in de witte keten toegewerkt naar een netcentrische werkwijze - LCMS Gezondheidszorg. In 2017 gaat dit "live". De GHOR heeft in samenwerking met de GGD een bijdrage geleverd aan het Amsterdams beleidskader Dance Events en onder meer toegezien op naleving van vergunningsvoorschriften. Dit heeft een gunstig effect op de naleving.

2.2.3 Wat heeft het gekost?

bedragen x € 1.000

Preventie en preparatie	Rekening 2015	Begroting 2016	Actualisatie 2016	Rekening 2016	Saldo 2016
Baten					
OTO voor derden/ GGD GROEP	57	100	79	48	31-
Externe opbrengsten multidisciplinair opleiden en oefenen	65	50	51	49	2-
Subtotaal baten	122	150	130	97	33-
Lasten					
Multidisciplinaire crisisbeheersing	4.127	4.254	4.149	3.982	167
OTO voor derden/ GGD GROEP	55	100	-	-	-
IAC	24	36	-	-	-
Crisis en risicocommunicatie	109	106	109	138	29-
Netcentrisch werken	137	135	-	12	12-
Planvorming	-	-	99	63	36
Informatiemanagement	-	-	246	202	44
Relatie en netwerken	-	-	62	22	40
Beleidsprioriteiten incidenteel	48	-	-	-	-
Subtotaal lasten	4.500	4.631	4.665	4.418	247
Totaal van baten en lasten	4.378	4.481	4.535	4.321	214
Reserves					
Onttrekkingen	48	-	63	-	63-
Dotaties	-	-	-	-	-
Mutaties in reserves	48-	-	63-	-	63
Resultaat	4.330	4.481	4.472	4.321	151

14

De afwijkingen worden toegelicht in hoofdstuk 10 Resultatenrekening GHOR en hoofdstuk 11 Resultatenrekening Veiligheidsbureau.

2.3 Crises en incidentenbestrijding

2.3.1 Wat wilden we bereiken?

De crises waarmee de regio te maken krijgt variëren steeds meer van karakter. Waar vroeger de crisisorganisatie primair was ingericht op de 'flitsramp', zijn de tegenwoordige crises steeds complexer door de vele afhankelijkheden tussen vitale processen en social media. Dit heeft gevolgen voor de aard van de bestrijding waarbij verschillende partners in steeds andere samenstellingen voor de opgave staan een crisis te bestrijden, maar ook bestuurlijke en maatschappelijke gevolgen die zorgvuldig in de nazorgfase gemanaged moeten worden.

Doelstellingen:

- Incidenten worden, op basis van een gedeeld beeld, efficiënt beheerst en bestreden;
- Crisisteams kunnen creatief schakelen en contacten leggen met vitale partners die een bijdrage aan de oplossingen van de betreffende crisis kunnen leveren;
- Crisiscommunicatie is er opgericht om als overheid in samenwerking met de crisispartners altijd met één mond te spreken en onze feiten juist te hebben.

2.3.2 Wat hebben we gerealiseerd?

Prestatie- en volume-indicatoren	Realisatie 2015	Norm Actualisatie 2016	Realisatie 2016
Aantal GRIP incidenten	5	n.v.t.	9
Realisatie opkomsttijden	100%	95%	100%
Beleidscentrum is 24/7 paraat	100%	100%	100%
Functioneren hoofdstructuur ¹		n.v.t.	n.v.t.

GRIP incidenten

In 2016 hebben zich 9 GRIP-incidenten voorgedaan:

Incident	GRIP	Type	Gemeente	Datum
Brand Govert Flinckstraat	1	Brand	Amsterdam	1-jan-16
Brand met suïcidaal persoon Wijdesteeg	1	Brand	Amsterdam	30-apr-16
Stroomstoring Amsterdam Zuid-oost en Diemen	2	Storing vitale infra	VrAA / Diemen	21-jun-16
Gaslekkage Paltrok	1	Gaslekkage	Amsterdam	7-jul-16
Lopers Brooks 10 km run onwel	1	Publieke gezondheid	Amsterdam	10-jul-16
Brand Smullers Westtunnel Amsterdam CS	1	Brand	Amsterdam	9-okt-16
Brand Chemtura	2	Brand	Amsterdam	23-okt-16
Brand met Asbest Slimmeweg	1	Brand	Amsterdam	29-nov-16
Omgevallen Matrixbord A9	1	Verkeersongeval	Amsterdam	16-dec-16

Regionaal crisiscentrum (Beleidscentrum) 24/7 paraat

Het RCC is continu paraat voor onmiddellijke alarmering.

Paraatheid

De paraatheid van functionarissen in de multi crisisteams is geborgd middels piketten. In 2016 hebben zich weliswaar geen problemen voorgedaan bij de opkomsttijden, maar er zijn wel problemen geweest bij de paraatheid van de Officieren van Dienst Geneeskundig (OvdG), welke bij Ambulance Amsterdam worden ingehuurd. De dekking is in 2016 niet altijd 100% geweest - mede in verband met het naleven van de Arbeidstijdenwet. In 2017 zal dit knelpunt worden opgepakt.

Functioneren hoofdstructuur

Eind 2016 is het nieuwe crisisplan vastgesteld. Hiermee wordt voorzien in een meer flexibele crisisorganisatie. De nieuwe crisisstructuur treedt op 1 april 2017 in werking. Begin 2017 vinden implementatieactiviteiten plaats.

Als onderdeel van het regionaal crisisplan wordt een crisistool gerealiseerd. Doel van de crisistool is om de informatie die nodig is om een piketrol uit te voeren snel beschikbaar te hebben (werkwijze crisisbeheersing, standaard agenda, uitgangspunten, rolbeschrijving, etc).

¹ Het functioneren van de hoofdstructuur is als kwalitatieve prestatie-indicator opgenomen. Dat biedt een basis om in de jaarrekening niet alleen kwantitatieve prestaties toe te lichten maar ook de kwalitatieve prestaties.

De GHOR heeft haar eigen piketfunctiehuis geëvalueerd. De rapportage wordt in 2017 geleverd en vormt samen met de herijking belangrijke input voor 2017.

2.3.3 Wat heeft het gekost?

bedragen x € 1.000

Crisis- en incidentbestrijding	Rekening 2015	Begroting 2016	Actualisatie 2016	Rekening 2016	Saldo 2016
Baten					
Baten	-	-	-	-	-
Subtotaal baten	-	-	-	-	-
Lasten					
Piketkosten Informatie Coördinator CoPI	26	26	27	26	1
Piketkosten Brandweer	44	46	41	25	16
Piketkosten Veiligheidsbureau	17	17	17	17	-
Piketkosten GHOR	375	400	400	433	33-
Subtotaal lasten	462	489	485	501	16-
Resultaat	462	489	485	501	16-

De grootste afwijking wordt toegelicht in hoofdstuk 10 Resultatenrekening GHOR.

2.4 Kwaliteitszorg

2.4.1 Wat wilden we bereiken?

De VrAA wil leren van crises en incidenten om volgende crises beter te kunnen beheersen en bestrijden. De eerste stappen in de multidisciplinaire kennis- en kwaliteitszorg zijn gezet door invoering van de GRIP evaluatiesystematiek in 2013. Samen met de lessen die het resultaat zijn van het jaarlijkse MOTO programma biedt dit voldoende eerste basis voor leren en borging van de lessen. Op dit moment zijn er ook landelijke ontwikkelingen op het gebied van kwaliteit. We sluiten aan op de landelijke ontwikkelingen en waar nodig brengen we regionale accenten aan om landelijke standaarden toepasbaar te maken. Op de lange termijn zal de landelijke structuur het kader moeten zijn waarin onze huidige eerste stappen - leren van incidenten en oefeningen - een logische plek moeten hebben gevonden.

Doelstellingen:

- De VrAA wil een lerende organisatie zijn waarin continue aandacht is voor kwaliteitsverbetering;
- Leerpunten uit het MOTO-programma en GRIP-situaties zijn te allen tijde beschikbaar voor alle functionarissen met een rol in de crisisbeheersing;
- Functionarissen kennen deze en weten deze in crisistijd te gebruiken.

2.4.2 Wat hebben we gerealiseerd?

Prestatie- en volume-indicatoren	Realisatie	Norm	Realisatie
	2015	Actualisatie 2016	2016
GRIP incidenten worden geëvalueerd	100%	100%	100%

GRIP incidenten geëvalueerd

Alle GRIP incidenten zijn geëvalueerd en zonder uitzondering kwamen daar leerzame lessen uit. Deze lessen worden gebruikt bij het RTMOTO programma en zijn input voor de up to date crisisaanpak. De ervaringen die dit jaar bij de GRIP opschalingen zijn opgedaan bieden hierbij de nodige aanknopingspunten.

De IV&J oordeelt in de staat op de rampenbestrijding positief op de wijze waarop de VrAA haar incidenten evalueert.

2.4.3 Wat heeft het gekost?

bedragen x € 1.000

Kwaliteitszorg	Rekening 2015	Begroting 2016	Actualisatie 2016	Rekening 2016	Saldo 2016
Lasten					
Beleidsprioriteit kwaliteitszorg	10	10	-	-	-
Subtotaal lasten	10	10	-	-	-
Reserves					
Onttrekkingen	-	-	-	-	-
Dotaties	-	-	-	-	-
Mutaties in reserves	-	-	-	-	-
Resultaat	10	10	-	-	-

3. Programma Brandweezorg

3.1 Inleiding programma brandweezorg

In 2016 is in totaal 13.155 keer een beroep gedaan op Brandweer Amsterdam-Amstelland. Dat is zo'n vijfhonderd keer minder dan in 2015. Het aantal incidenten waarbij met de hoogste prioriteit werd uitgerukt lag in 2016 op 9.635. In 1.877 van deze prio-1-gevallen ging het om een melding van binnenbrand, buitenbrand of brandgerucht. Ook werd de brandweer 1.219 keer gealarmeerd voor een reanimatie.

In de maanden mei t/m september van 2016 zijn in het kader van landelijke CAO onderhandelingen in de Brandweerkamer door brandweermedewerkers in de repressieve dienst acties gevoerd. De beroepsmedewerkers draaiden in die maanden zogenaamde zondagsdiensten. Daardoor werd niet meer overgewerkt en geoefend.

Eind oktober is een principe akkoord bereikt, waarvan de uitwerking tot een definitief akkoord in 2017 moet leiden. In juni 2016 is de nieuwe commandant aangetreden. Na de eerste verkennende maanden heeft hij zijn bevindingen gepresenteerd, die vooral betrekking hebben cultuur en gedrag. Eind 2016 heeft de korpsleiding een Manifest opgesteld voor de ontwikkeling van Brandweer Amsterdam-Amstelland tot een moderne organisatie die klaar is voor huidige en toekomstige opgaven.

bedragen x € 1.000

Overzicht programma Brandweezorg	Rekening 2015	Begroting 2016	Actualisatie 2016	Rekening 2016	Saldo 2016
Advies en toezicht brandveiligheid	1.897	2.362	2.259	1.949	310
Brandveilig wonen	1.672	1.285	1.210	1.578	368-
Repressie basisbrandweezorg	57.257	57.185	59.280	57.697	1.583
Coördinatie en bijzonder optreden	2.048	2.191	2.105	2.093	12
Incidentbestrijding gevaarlijke stoffen	295	287	306	305	1
Bestrijding waterongevallen	1.874	2.027	2.047	1.914	133
Zware hulpverlening	1.429	1.434	1.525	1.495	30
Maatwerk basisbrandweezorg	13.359	13.424	13.699	13.737	38-
BOCAS	320	-	-	234	234-
Projecten en incidentele posten	440-	3-	329-	993	1.322-
Resultaat	79.711	80.192	82.102	81.996	106

18

3.2 Advies en toezicht brandveiligheid

3.2.1 Wat wilden we bereiken?

Het verhogen van het brandveiligheidsbewustzijn bij bedrijven in de regio en een bijdrage leveren aan de brandveiligheid van risicovolle objecten. Het product brandveiligheid geeft invulling aan de volgende wettelijke taken van de brandweer:

- Het voorkomen en beperken van brand;
- Het adviseren van andere overheden en organisaties op het gebied van brandpreventie, brandbestrijding en het voorkomen, beperken en bestrijden van ongevallen met gevaarlijke stoffen.

3.2.2 Wat hebben we gerealiseerd?

Prestatie- en volume-indicatoren	Norm Actualisatie 2016	Realisatie t/m december 2016
Advies en toezicht brandveiligheid		
Aantal gemeenten waarbij BAA optreedt als adviseur bij structuurvisies en bestemmingsplannen	6	5
Aantal operationele analyseteams	10	10
Tijdige afhandeling adviesaanvragen externe veiligheid en milieu	90%	100%
Realisatie aantal geplande Brzo inspecties	90%	99%
Planvorming bij Brzo bedrijven up-to-date	90%	92%
Bedrijfsbrandweer aangewezen indien noodzakelijk	90%	81%
Tijdige afhandeling adviezen brandveiligheid	90%	80%

Advisering Brandveiligheid en expertiseteams

In alle stadsdelen in Amsterdam en alle Amstelland-gemeenten zijn analyseteams samengesteld en zijn risicovolle gebouwen en objecten in beeld gebracht. Met de Omgevingsdienst Noordzeekanaalgebied is een eerste stap gezet om te komen tot een analyseteam. In Diemen is een gezamenlijk project gestart naar de brandveiligheid in scholen, in Uithoorn bij FloraHolland Zuid, in Aalsmeer bij Bakkerslang (industriegebouw) en in Amstelveen bij de transformatie van kantoorgebouwen naar woningen. In Amstelveen is bij een aantal seniorencomplexen een schouw gehouden en voorlichting gegeven op brandveiligheidsaspecten. De samenwerkende gemeenten Diemen, Uithoorn en Ouder Amstel (DUO) hebben per gemeente een HOT20 samengesteld, analoog aan de HOT100 methodiek in Amsterdam. Vanuit deze lijsten worden de eerste concrete objecten en thema's benaderd en gevuld.

In Amsterdam zijn van de HOT100 (lijst met meest risicovolle objecten) 22 objecten in behandeling, 11 objecten zijn afgerond en brandveiliger gemaakt en 2 objecten zijn niet meer in gebruik. Het project parkeergarages heeft geleid tot afspraken met de leden van de Amsterdamse Federatie Woning Corporaties over een plan van aanpak om alle garages brandveilig(er) te maken. Daarnaast zijn afspraken gemaakt bij alle nieuw te bouwen parkeergarages een sprinklerinstallatie of watermiststelsel te installeren.

In het kader van het project 'illegale hotels en woonfraude' zijn 184 controles uitgevoerd, dat bij 62 locaties heeft geleid tot sluiting vanwege brandonveilige situaties. Het project zorginstellingen heeft in het kader van het zorgconvenant 2016 in het VUMC, het AvL en het Slotervaart ziekenhuis in delen van die ziekenhuizen sprinklerinstallaties of watermist systemen geïnstalleerd of er zijn afspraken gemaakt om dat binnen een termijn te realiseren. Naast de drie thema's zorginstellingen, kinderdagverblijven en parkeergarages zijn ook broedplaatsen door het Regieteam Brandveiligheid toegevoegd.

Brandweezorg verbreden: op weg naar de integratie van risicobeheersing

Het risicogericht werken is onderdeel van de dagelijkse werkzaamheden van verschillende afdelingen bij BAA: brandveiligheid, proactie, Industriële Veiligheid/ Externe Veiligheid en brandveilig leven. Informatie wordt actief gedeeld met interne en externe ketenpartners met wie structurele samenwerkingsverbanden zijn aangegaan. Het samenbrengen van de informatie geeft inzicht in wat de grootste risico's in de regio zijn. Op basis hiervan kunnen afgewogen keuzes gemaakt worden bij welke risico's de inzet van adviseurs brandveiligheid het meest noodzakelijk is. Vervolgstep is dat via de contacten met externe ketenpartners de grootste risico's effectief worden aangepakt, waarmee de (brand)veiligheid verhoogd wordt.

Proactie

Het afgelopen jaar heeft in het teken gestaan van de gevolgen van de nieuwe Omgevingswet, die in 2019 geëffectueerd wordt. Diverse gesprekken zijn gevoerd met de implementatiemanagers Omgevingswet van de gemeenten. De pilot Diemen draait inmiddels en het door de brandweer in samenwerking met de gemeente opgestelde document fysieke veiligheid is door de gemeente vastgesteld. Met deze werkinstructie is fysieke veiligheid vast onderdeel geworden bij het opstellen van stedenbouwkundige plannen.

In Amsterdam wordt het planologisch kader herzien en gaat de brandweer als vaste deelnemer zitting nemen in het Stedelijk Adviesteam Plaberum. Tot slot is BAA betrokken geweest bij lopende projecten, zoals advisering bij de Ruitertunnel, de Spaarndammertunnel, Piet Heintunnel, de IJtunnel, metro Oostlijn en de Gaasperdammertunnel.

Externe veiligheid

De norm tijdige afhandelingen adviezen wordt 100% gehaald. Het afgelopen jaar zijn 65 adviezen op het gebied van externe veiligheid afgegeven. In het kader van het programma "Impuls omgevingsveiligheid 2015-2018" zijn twee landelijke themadagen gehouden, waarin een gezamenlijk beeld is gevormd over de inrichting van een landelijk Expertisecentrum voor Omgevingsveiligheid. Dit centrum faciliteert o.a. de uitvoering van landelijke projecten die de omgevingsveiligheid versterken en zorgt voor een uniforme uitvoering van taken. De informatiepositie van bedrijven met gevaarlijke stoffen in onze regio is versterkt. Een overzicht van alle tankautostations in de regio is beschikbaar gekomen. In combinatie met de uitgewerkte incidentscenario's geeft dit een goed beeld van de gevaren van tankstations op de omgeving. Een database van bedrijfsactiviteiten met gevaarlijke stoffen in de regio is toegankelijk gemaakt. De eerste dashboards van activiteiten met gevaarlijke stoffen naar locatie zijn gereed.

20

Industriële veiligheid

Over heel 2016 zijn 66 van de 67 geplande inspecties uitgevoerd. Voor Brzo-bedrijven van de hoge categorie moet een rampbestrijdingsplan zijn vastgesteld, dat niet ouder is dan drie jaar. Onze regio heeft in totaal 13 bedrijven waarvoor zo'n rampbestrijdingsplan moet worden opgesteld. Voor 9 bedrijven zijn rampbestrijdingsplannen vastgesteld, voor drie bedrijven (Rutgers, Nustar en Chemtura) is het huidige plan weliswaar verouderd, maar wel werkbaar. Voor één bedrijf (Nuon) is het rampbestrijdingsplan gereed en ter visie gelegd. Voor 4 van de 21 bedrijfsbrandweerplichtige bedrijven is nog geen besluit genomen door het bestuur over het aanwijzen van bedrijfsbrandweer. Voor drie van deze bedrijven zijn de aanwijzingstrajecten in 2016 gestart.

Er is een overzicht van alle tankstations in de regio met gevaarlijke stoffen opgesteld. In combinatie met de uitgewerkte incidentscenario's geeft dit een goed beeld van de gevaren van tankstations op de omgeving. Ook is een database van bedrijfsactiviteiten in onze regio met gevaarlijke stoffen toegankelijk gemaakt. In de loop van het jaar wordt dit verder uitgebreid naar de bijbehorende gevaren voor de omgeving.

De voorbereidingen zijn gestart voor het ontwikkelen van dashboards van activiteiten met gevaarlijke stoffen naar locatie. Deze maken op een heldere manier inzichtelijk waar en welke gevaren er in onze regio zijn, met betrekking tot gevaarlijke stoffen.

Advisering, Controle en toezicht Brandveiligheid

Het percentage adviezen brandveiligheid op tijd is over 12 maanden uitgekomen op 80%. Dit komt omdat meer opdrachten (25%) in 2016 zijn ontvangen voor advisering Brandveiligheid dan geprognoseerd. Het percentage adviezen brandveiligheid op tijd vertoont ondanks het lage gemiddelde wel een stijgende lijn. Het (te) laat leveren van adviezen heeft niet geleid tot vergunningen waarbij de brandveiligheid niet op orde is.

Het Expertiseteam Toezicht en Controle voert controles op brandveilig gebruik uit voor vijf stadsdelen. Het betreft de controle van panden op brandveilig gebruik. In 2016 zijn in totaal 1.316 panden 2.720 keer één of meerdere malen gecontroleerd. In 58% van de adressen betrof dit een pand dat ook bij de brandweer bekend staat als een risico-object. 68% is niet op orde en bij 186 gebruikers loopt een handhavingstraject. Het aantal controles met overtreding is redelijk constant rond de 70%. Het merendeel van de overtredingen betreft gevallen van verouderde of ontbrekende certificaten en onderhoudsrapporten, maar ook gebreken aan compartimenteringen. In 186 gevallen is het bevoegd gezag geadviseerd handhavend op te treden.

STOOM

Op basis van het landelijke project STOOM is gestart met een uitvoeringsprogramma. Behalve het toepassen van een verificatietijd bij aangesloten bedrijven met een automatische doormelding, wordt bewustwording bij aangesloten bedrijven en gebruikers gecreëerd. Bij de uitvoering wordt in eerste instantie prioriteit gegeven aan inspanningen gericht op het terugdringen van nodeloze uitrukken. OMS meldingen vormen immers een aanzienlijk deel van het aantal uitrukken voor de repressieve dienst. Vrijwillige OMS aansluitingen worden op eigen verzoek afgesloten in overleg met de stadsdelen en de Omgevingsdienst Noordzeekanaalgebied. In principe komen er geen nieuwe vrijwillige aansluitingen voor doormelding bij, behalve als het om objecten gaat met een hoog maatschappelijke functie. De aanpak van een top 10 van zogenaamde veelplegers is voortgezet. Dit leverde voor de volgende objecten duidelijk zichtbaar resultaat: Sint Lucas Andreas, Vu ziekenhuis, OLVG, De Koppeling en het IJburg College. Samen met de GMK wordt het landelijk ingezette beleid tot terugdringing van automatische particuliere meldingen aangepakt.

Brandveilig ondernemen

Samen met het Havenbedrijf, het bedrijfsleven en BAA is een project gestart waarin op basis van de uitkomsten van de HOT100 gekeken is naar een invulling van crisiscommunicatie tussen bedrijven onderling om zo de zelfredzaamheid in het Westelijk Havengebied te vergroten.

3.2.3 Wat heeft het gekost?

bedragen x € 1.000

Advies en toezicht brandveiligheid	Rekening 2015	Begroting 2016	Actualisatie 2016	Rekening 2016	Saldo 2016
Baten					
Advisering vergunningen	758	500	600	770	170
Controle en toezicht vergunningen	252	270	199	277	78
BRZO advisering	126	109	77	105	28
Subsidie externe veiligheid	505	105	353	959	606
Subtotaal baten	1.641	984	1.229	2.110	881
Lasten					
Salarislasten	2.365	2.592	2.626	2.342	284
Kapitaallasten	26	26	33	21	12
Materiële kosten	1.147	728	829	1.696	867-
Subtotaal lasten	3.538	3.346	3.488	4.059	571-
Resultaat	1.897	2.362	2.259	1.949	310

Advisering en vergunningen en Controle en toezicht vergunningen

Het aantal opdrachten dat vanuit de stadsdelen in 2016 werd aangevraagd is hoger dan begroot, waardoor meer baten (€ 170.000) bij Advisering vergunningen en meer baten (€ 78.000) bij Controle en toezicht vergunningen zijn gerealiseerd.

BRZO advisering

Er zijn meer BRZO-controles uitgevoerd waardoor de gerealiseerde baten € 28.000 hoger zijn dan begroot.

Subsidie externe veiligheid

In 2016 is € 606.000 meer aan subsidie ontvangen van de provincie Zuid Holland voor de impuls van de omgevingsveiligheid. Dit bedrag is volledig uitgegeven aan inhuur van externen of uitbetaald aan andere regio's.

Salarislasten

Door het intern schuiven en het vertrek van medewerkers werd een aantal functies in de loop van het jaar beschikbaar. Omdat deze niet direct werden ingevuld of opengesteld is er sprake van € 284.000 lagere salarislasten dan begroot.

Materiële kosten

De materiële kosten zijn € 867.000 hoger dan begroot als gevolg van benodigde extra inhuur van personeel van derden voor het uitvoeren van de opdrachten vanuit de stadsdelen en met betrekking tot de subsidie externe veiligheid.

3.3 Brandveilig wonen

3.3.1 Wat wilden we bereiken?

BAA wil het brandveiligheidsbewustzijn van inwoners in de regio verhogen en de eigen verantwoordelijkheid van burgers als het gaat om brandveiligheid vergroten. Winst is te behalen in het voorkomen van brand en het verkorten van de ontdekkingstijd. Onder de noemer Brandveilig Wonen worden activiteiten ontplooid in nauwe samenwerking met gemeenten, woningbouwcorporaties en andere maatschappelijke organisaties. Er wordt gebruik gemaakt van een risicogerichte benadering, het brandrisicoprofiel en het sociaal woningbrandrisicoprofiel vormen hiervoor de basis. Dit kan de brandweer niet alleen, maar doet dat in samenwerking met externe partners en gemeenten. Brandveilig wonen is opgenomen in de gemeentelijke integrale veiligheidsplannen.

3.3.2 Wat hebben we gerealiseerd?

Prestatie- en volume-indicatoren	Norm	Realisatie t/m
	Actualisatie 2016	december 2016
Brandveilig wonen		
Aantal door BAA uitgevoerde woninginspecties	5.000	5.125
Aantal door externe partners opgehangen rookmelders	15.000	15.000
Rookmelderdichtheid	76%	2 jaarlijks
Brandveiligheidsbewustzijn bewoners	7	2 jaarlijks

Woninginspecties

Woninginspecties in Amsterdam worden uitgevoerd door de beroepskazernes, dagdienstmedewerkers, FLO-ers en externe partners (zoals woningcorporaties). In totaal zijn 20.152 geregistreerde woninginspecties uitgevoerd. Mede door de inzet van FLO-medewerkers is de norm door BAA uitgevoerde inspecties gehaald.

Alle corporaties zijn gestart met activiteiten op het gebied van Brandveilig Wonen en brandveiligheid is een structureel onderdeel geworden van werkwijze en communicatie richting huurders. Vrijwel alle relevante corporatiemedewerkers hebben een training brandveilig wonen gehad van de brandweer. Aandachtspunt voor de komende tijd is de koppeling van registratiesystemen.

Zorgconvenant

Er is veel inspanning verleend voor de totstandkoming van het convenant brandveiligheid met diverse zorginstellingen, verenigd in de SIGRA. Medio september 2016 is het convenant brandveiligheid in de zorg ondertekend door diverse partijen. Dit is een belangrijke stap naar een samenwerking tussen alle partijen, waarbij meer op risico's zal worden gestuurd in plaats van alleen op regels.

Campagne

Om afspraken te genereren voor woninginspecties is de campagne 'Maak een afspraak voor een woninginspectie' ontwikkeld. Bekende Amsterdammers en de burgemeester van Amsterdam hebben hieraan meegewerkt. Middels radio- en tv spots op RTV-NH en AT5, posters in de stad, stations, GVB bussen en op sociale media roepen zij de inwoners van Amsterdam op een afspraak te maken voor een woninginspectie en het plaatsen van een rookmelder. De campagne zou in 2016 starten, maar dit is vertraagd door de landelijke CAO acties en zal begin 2017 starten.

Senioren en brandveiligheid

Bewustwording van brandrisico's in de eigen woning is al jaren beleid in onze regio. Senioren (65-plussers) vormen hierbij een speciale risicogroep, omdat zij vaker betrokken zijn bij brand in de woonomgeving, waarbij ze vaker (dodelijk) gewond raken. Doordat het zorgstelsel verandert en de maatschappij vergrijsst, kan dit betekenen dat het aantal brandslachtoffers onder ouderen snel zal toenemen.

In 2016 is bij de uitvoering van woninginspecties nadrukkelijker aandacht gericht op senioren. In samenwerking met woningbouwcorporaties en/of stadsdelen worden bewoners van seniorencomplexen- en woningen uitgenodigd voor een voorlichtingsbijeenkomst en indien gewenst een woningbezoek. Zoals woninginspecties in Amstelveen (o.a. Elsrijk), samenwerking met de Belklus (stichting voor hulp aan 65+) en voorlichting met Habion (ouderenhuisvesting). In diverse pilots in de regio worden met de netwerkgerichte aanpak onder regie van gemeenten succesvolle resultaten behaald. Daarbij wordt nauw samengewerkt met gemeenten en diverse andere partijen die een rol spelen op het gebied van senioren en (brand)veiligheid, wonen, welzijn en zorg of op sociaal-maatschappelijk vlak. De aanpak is wijk- en risicogericht. Borging vindt plaats via de integrale veiligheidsplannen van de gemeenten.

Primaire doelgroep van de Brandpreventieweken in oktober 2016 waren de senioren. BAA heeft materiaal verspreid, via eigen medewerkers, naar kazernes en naar woningcorporaties. De boodschap 'Hé, doe de deur dicht' is onder de aandacht gebracht via alle beschikbare kanalen en via sociale media. Ook is aangehaakt op de actualiteit 'Stoptober' met de actie 'roken in bed is gevaarlijk'.

Regionaal

BAA is partner en levert expertise op het gebied van brandveilig leven. Amstelland gemeenten hebben brandveilig leven structureel ingebed in Integrale Veiligheidsplannen. Door het gezamenlijk opstellen van een veiligheidscan worden de grootste risico's binnen het verzorgingsgebied inzichtelijk gemaakt. Aansluiting vindt plaats met de analyseteams. Middels de risicogerichte methode wordt samen met gemeenten gewerkt aan een concreet uitvoeringsplan. Het Ronde Hoep project in Ouder-Amstel en de voorlichting aan seniorencomplexen, met daaraan gekoppelde woningbezoeken in Uithoorn, zijn twee voorbeelden van behaalde resultaten van

deze aanpak. In Amsterdam zijn gesprekken gaande met gebiedsmanagers om brandveiligheid en brandveilig leven onder de aandacht te brengen. Met ingang van 2016 wordt brandveiligheid ook meegenomen in gebiedsanalyses, die de dienst Onderzoek Informatie en Statistiek elk jaar oplevert. BAA draagt bij aan de herziening van de landelijke handreiking Kernbeleid Veiligheid, dat momenteel in opdracht van de VNG wordt uitgevoerd, met als doel brandveilig leven als beleidsthema in de handreiking op te laten nemen. De herziende handreiking vormt de basis van het veiligheidsbeleid van gemeenten.

3.3.3 Wat heeft het gekost?

bedragen x € 1.000

Brandveilig wonen	Rekening 2015	Begroting 2016	Actualisatie 2016	Rekening 2016	Saldo 2016
Lasten					
Salarislasten	1.293	1.000	1.202	1.255	53-
Kapitaallasten	8	8	11	8	3
Materiële kosten	421	319	297	315	18-
Subtotaal lasten	1.722	1.327	1.510	1.578	68-
Reserves					
Onttrekkingen	50	42	300	-	300-
Dotaties	-	-	-	-	-
Mutaties in reserves	50-	42-	300-	-	300
Resultaat	1.672	1.285	1.210	1.578	368-

Reserves

De begrote onttrekking van € 300.000 betreft de bovennormatieve bezetting als gevolg van maatregelen uit de transitieovereenkomst (de inzet van FLO'ers, naast repressieve medewerkers bij kazernes, voor woningbezoeken). De onttrekking heeft niet plaatsgevonden omdat de betreffende salariskosten binnen de exploitatie konden worden opgevangen.

3.4 Repressie basisbrandweezorg

3.4.1 Wat wilden we bereiken?

Een effectieve bestrijding van brand en van gevaar voor mensen en dieren bij ongevallen anders dan brand. De tankautospuiter, het redvoertuig en het vakbekwame personeel vormen het product repressieve basisbrandweezorg. De tankautospuiter wordt ingezet op alle typen incidenten waar de brandweer op uitrukt: brand 40%; hulpverlening 45%; gevaarlijke stoffen 12% en waterongevallen 3%. BAA wil een 'state-of-the-art' korps zijn dat veilig werkt en naar de beste manier blijft zoeken om de repressieve werkzaamheden uit te voeren.

Innovatie blijft de komende jaren een belangrijk thema binnen de strategie van de brandweer. De innovatie richt zich op repressief materieel, inzetacties en een veilige werkomgeving. Daarnaast wordt geïnvesteerd in informatievoorziening, zodat de gewenste informatie over risico's op het juiste moment beschikbaar is en effectief en veilig kan worden opgetreden. Investerings- en informatie die beschikbaar is aan de voorkant van de veiligheidsketen zijn van invloed op de wijze van repressie en andersom. Duurzame inzetbaarheid is een belangrijk speerpunt de komende jaren, waarbij maatregelen in het kader van arbeidsveiligheid en arbeidshygiëne over alle kazernes worden uitgerold.

Daarnaast wordt bijgedragen aan een landelijk onderzoek beroepsziekten. In het dekkingsplan van 2013 zijn zeven gebieden vastgesteld die door de overschrijding van de opkomsttijden extra aandacht verdienen. BAA blijft deze gebieden de komende jaren monitoren en zal daarnaast kijken of zich nieuwe ontwikkelingen voor

doen. Op zijn vroegst na vijf jaar kunnen de theoretische tijden goed geanalyseerd worden en kan het dekkingsplan worden herijkt.

3.4.2 Wat hebben we gerealiseerd?

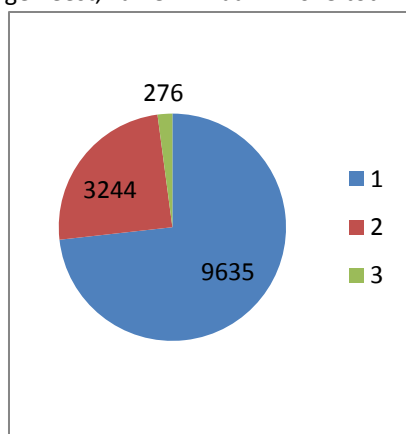
Prestatie- en volume-indicatoren	Norm Actualisatie 2016	Realisatie t/m december 2016
Repressie basisbrandweezorg		
Aantal incidenten per type	n.v.t.	PRIO 1: 9.635 OMS en PAC: 2.546
Paraatheid tankautospuitten (1 ^e tankautospuut)	95%	94%
Realisatie opkomsttijden tankautospuitten	76%	65%
Paraatheid redvoertuigen	95%	94%
Realisatie opkomsttijden redvoertuigen (portiekflats vóór 1945)	50%	55%

Paraatheid

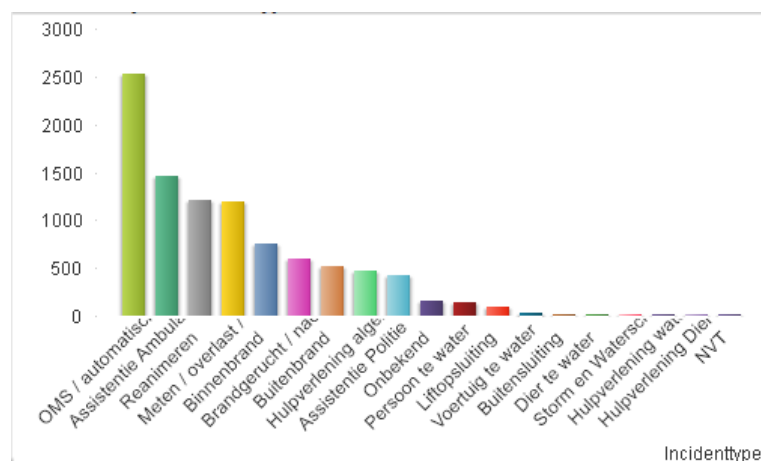
De paraatheid van de eerste tankautospuut en de redvoertuigen is gedaald. Bij de redvoertuigen speelden met name de acties van afgelopen zomer, en de hieruit voortvloeiende buiten dienststellingen, een rol. Bij de tankautospuitten speelt afnemende beschikbaarheid op vrijwillige posten de brandweer parten. In 2015 waren de 1^e tankautospuitten nog 97% paraat, in 2016 daalt dit naar 94%.

Incidenten

In totaal is de brandweer voor 9.936 PRIO 1 incidenten gealarmeerd. De trend tot daling van het aantal binnenbranden zet zich voort. In onderstaande grafiek en diagram is de onderverdeling naar incidenten opgenomen. Een forse toename is te zien van het aantal reanimaties waar de brandweer voor ter plaatse is geweest, van 874 maal in 2013 tot 1.219 maal in 2016.



Verdeling PRIO 1, 2 of 3



Verdeling PRIO 1 Incidenten

De toename van het aantal PRIO 1 incidenten wordt onder andere veroorzaakt door de toegenomen uitrukken voor automatische meldingen. De brandweer is sinds 2014 wettelijk verplicht uit te rukken als het na maximaal 2 minuten niet lukt contact te krijgen met de meldende instantie. Daarvoor was hierin nog een marge toegestaan. In 99,9% van deze uitrukken gaat het om loos alarm. In het kader van STOOM (zie hiervoor) is BAA bezig met het terugdringen van nodeloze uitrukken. Het is gelukt het aantal uitrukken naar deze meldingen met enkele honderden te verminderen. Ook de toegenomen uitrukken voor PRIO 1 assistentie ambulance

draagt bij aan de gestegen PRIO 1 incidenten. In 2014 werd dit laatste voor deze periode 786 maal geregistreerd. In 2016 is dit aantal 1460.

Jaar	Totaal incidenten	Waarvan PRIO 1	Waarvan Aut. Melding	Waarvan Binnenbrand	Waarvan bij woonfunctie	Normtijd behaald? ²
2012	11494	7760	1951	837	577	75%
2013	11843	7842	1784	814	578	71%
2014	12500	8840	2528	771	548	68%
2015	13772	9661	2981	752	541	66%
2016	13155	9635	2546	759	522	65%

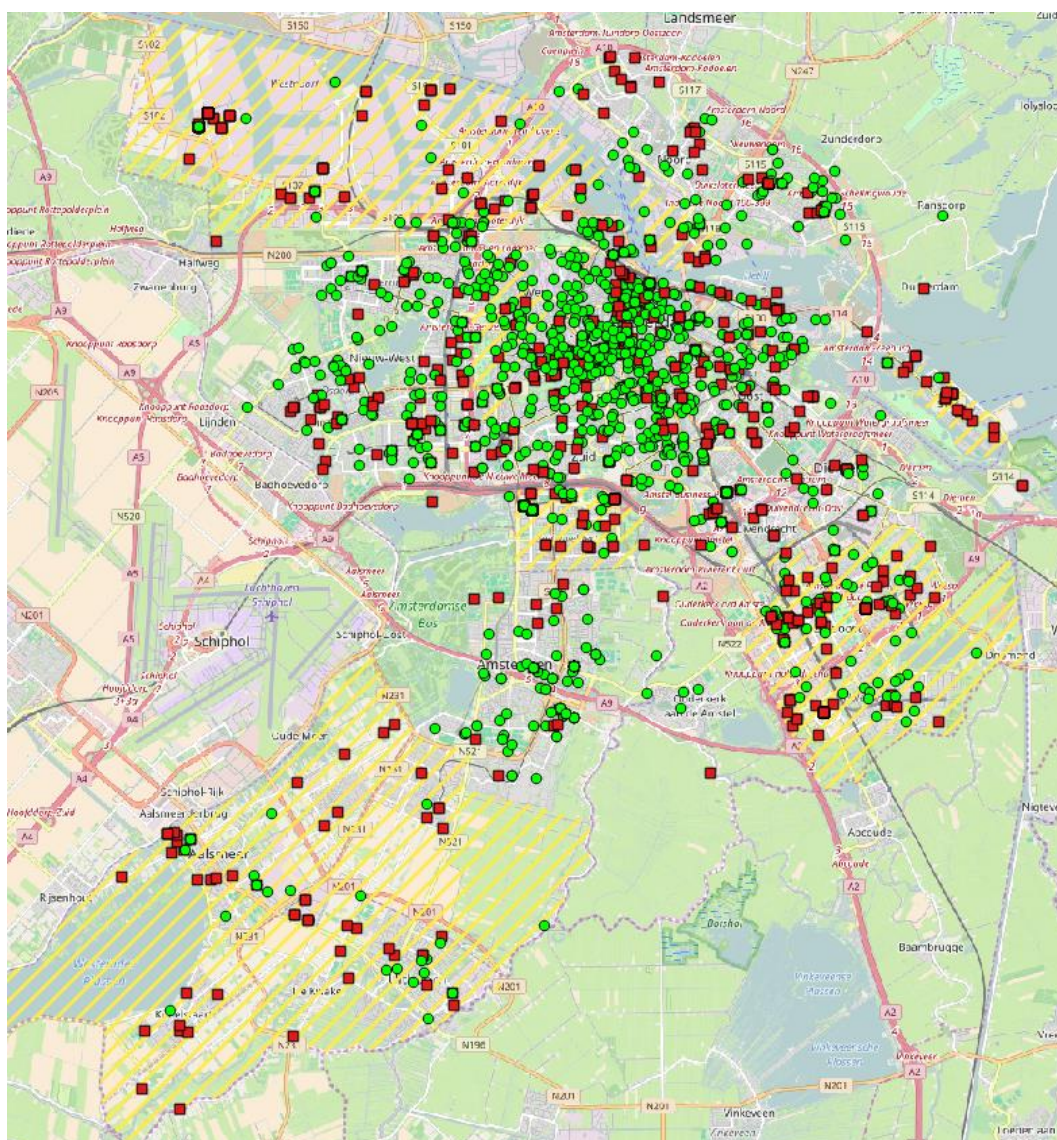
Realisatie opkomsttijden tankautosputen

Het theoretische dekkingpercentage is in 2013 in het dekkingplan vastgesteld op 76%. In 2014 en 2015 was dit in de praktijk respectievelijk 68% en 66%. Uit analyses kwam naar voren dat deze daling veroorzaakt wordt door de (te) hoge verwerkingstijd van de meldkamer, de toename van uitrukken-na-wachttijd naar automatische brandmeldingen vanuit OMS centrales). In de zomer van 2016 speelden ook de acties van het repressieve beroepspersoneel in het kader van de CAO-onderhandelingen en de hieruit voortvloeiende buiten dienststellingen een rol. Daarnaast is een daling van de paraatheid in ons korps waarneembaar. Waren in 2015 de 1^e tankautosputen nog 97% paraat, in 2016 daalt dit naar 94%. Dit komt met name door de afnemende beschikbaarheid op vrijwillige posten.

De percentages zijn overigens relatief ten opzichte van het optreden van de brandweer in de praktijk. De gemiddelde opkomsttijd van de brandweer na een melding van binnenbrand was in 2014 en 2015 respectievelijk 07:20 en 07:36 minuten en seconden. En in 2016 is dit gemiddeld 07:44 minuten.

In het dekkingplan van 2013 zijn zeven gebieden vastgesteld die door de overschrijding van de opkomsttijden, bijvoorbeeld risicovolle bebouwing of hoge brandfrequentie, extra aandacht verdienen. Het huidige beeld van de dekking in de praktijk geeft aan dat deze aandachtsgebieden nog steeds relevant zijn. De onderstaande figuur laat de uitrukken in 2016 van de 1e tankautosput zien naar genormeerde incidenten, waarbij wordt aangegeven of de normtijd wel (groen) of niet (rood) werd gerealiseerd. De gearceerde gebieden zijn de zeven aandachtsgebieden uit het dekkingplan 2013.

² Voor binnenbranden en automatische meldingen stelt het Besluit veiligheidsregio's (afhankelijk van de objectfunctie) opkomstnormen voor de eerste tankautosput.



Binnenbrand/OMS en Automatische Melding

In 2014 en 2015 werden ten opzichte van het dekkingsplan twee afwijkingen geconstateerd: de Van der Pekbuurt in Amsterdam Noord en Amsterdam-Osdorp. Hier vertoonde de praktijk nog relatief vaak overschrijdingen van de opkomsttijd. In 2016 zijn deze afwijkingen er niet meer. Met dekkingspercentages van respectievelijk 60% en 66% liggen de Van der Pekbuurt en Osdorp weer op of boven het gemiddelde.

Interregionale samenwerking

Omdat ook langs de grenzen van de regio de burger recht heeft op de snelste hulp werkt de brandweer aan de invoering van interregionale operationele grenzen voor de voertuigen. Over bijna alle grenzen heen kunnen nu buureenheden gealarmeerd worden. Alleen het convenant met veiligheidsregio Hollands-Midden moet nog afgerond worden. Daarnaast hebben interregionale gesprekken over samenwerking plaatsgevonden over procedures en protocollen, paraatheidsvormen en uitruk op maat.

Paraatheid vrijwilligers

Het blijft een voortdurend aandachtspunt om de paraatheid van vrijwilligers gedurende de dagsituatie te waarborgen, ook de situatie in de avond, nacht en weekend wordt op sommige kazernes minder. De

dagsituatie wordt deels opgevangen door de flexpool. Landelijk en ook in onze regio spelen ontwikkelingen in de maatschappij, waardoor het steeds moeilijker wordt vrijwilligers te werven en te behouden, tegenover de kwalitatieve en kwantitatieve eisen van vakbekwaam worden en blijven. Extra campagnes bij bedrijven en gemeenten zijn gevoerd voor werving van nieuwe vrijwilligers.

Westelijk Havengebied

Met de huidige repressieve voorzieningen (zowel van BAA, als de bestaande bedrijfsbrandweren en de publiek-private samenwerking AYMA/AMAS) in het Westelijk Havengebied is de repressieve brandweezorg, zeker in relatie tot het risicoprofiel, onvoldoende. BAA heeft de opdracht gekregen te onderzoeken of in de vorm van Publiek-private samenwerking de brandweezorg verbeterd kan worden. In april heeft een startbijeenkomst plaatsgevonden van de 'Stuurgroep PPS Veilige Haven'. Afsproken is nog een aantal partners uit de private sector te betrekken. Een visiedocument is opgesteld, een intentieverklaring en 2 á 3 toekomstscenario's zijn opgesteld voor de invulling van een brandweezorg middels PPS in de haven.

Daarnaast voert BAA tijdelijke maatregelen uit. In samenwerking met een aantal bedrijven worden oriëntaties en oefeningen ingepland en heeft bijscholing plaatsgevonden op het gebied van scheepsbrandbestrijding.

Uitruk op maat in de Zuidflank

In de zomer van 2016 is kazerne Uithoorn gestart met de pilot 'TS4 uitruk op maat'. Een aantal vrijwilligers had nog niet het volledige trainingsprogramma afgerond, maar in september vindt een 'veegsessie' plaats. Kazerne Aalsmeer is in augustus gestart met de kazernetrainingen. Begin 2017 is voorzien het volledige trainingsprogramma inclusief slotoefeningen af te ronden en dan kan ook de pilot bij kazerne Aalsmeer van start gaan. De beide tankautospuiten zijn omgebouwd en voorzien van de vereiste techniek.

TBO (Team Brandonderzoek)

De brandonderzoekers maken sinds januari gebruik van een nieuw ontwikkeld registratiesysteem, namelijk 'LiveOp 24'. Dit is momenteel in een testfase samen met twee andere regio's uit het land. In 2016 hebben drie fatale woningbranden plaatsgevonden, de brandonderzoeken zijn in samenwerking gegaan met het forensisch onderzoek van de politie. De ervaringen en resultaten van het TBO worden gedurende het jaar gepresenteerd in o.a. themadagen van bevelvoerders en voor kazerne-instructeurs.

Vakbekwaamheid

In het kader van het landelijke convenant 'Versterking Brandweeronderwijs in Nederland' zijn in NW4 verband de samenwerkingsmogelijkheden verder vorm gegeven. De huidige organisatie van vakbekwaamheid binnen de vier regio's is in kaart gebracht en in 2015 is een meerjarenprogramma opgesteld en een kwartiermaker is aangesteld. De afgelopen periode is een plan van aanpak 'op naar één opleidingsinstituut' opgesteld. De organisatievorm, de inrichting en de wijze van samenwerking zijn op dit moment nog onderwerp gesprek. De verwachting is dat in het derde kwartaal van 2017 overeenstemming bestaat over de organisatievorm. De start voor één vakbekwaamheids- organisatie NW4 is voorzien in de eerste helft van 2019.

Duurzame inzetbaarheid 2016- 2020

In het kader van arbeidshygiëne zijn verbeteringen gerealiseerd bij het reinigen van materieel en materiaal, persoonlijke beschermingsmiddelen en de fysieke scheiding van schoon/vuil werkgebied op de kazernes.

3.4.3 Wat heeft het gekost?

bedragen x € 1.000

Repressie basisbrandweezorg	Rekening 2015	Begroting 2016	Actualisatie 2016	Rekening 2016	Saldo 2016
Baten					
Dienstverlening	51	39	40	53	13
Overige opbrengsten incidenteel	-	-	-	-	-
Subtotaal baten	51	39	40	53	13
Lasten					
Salarislasten	39.857	40.708	42.045	40.674	1.371
Kapitaallasten	3.883	4.384	3.719	3.842	123-
Materiële kosten	13.698	12.132	13.556	13.234	322
Subtotaal lasten	57.438	57.224	59.320	57.750	1.570
Reserves					
Onttrekkingen	130	-	-	-	-
Dotaties	-	-	-	-	-
Mutaties in reserves	130-	-	-	-	-
Resultaat	57.257	57.185	59.280	57.697	1.583

De afwijkingen worden toegelicht in hoofdstuk 9 Resultatenrekening Brandweer.

3.5 Overige basisbrandweezorgtaken

3.5.1 Wat wilden we bereiken?

Een adequate *coördinatie van de bestrijding van complexe en grote(re) incidenten*. Bij grote, complexe of incidenten met een grote impact zet de brandweer meerdere voertuigen tegelijkertijd in. Dit kunnen meerdere tankautospuiten en redvoertuigen zijn, maar ook specialistische voertuigen die bij dergelijke incidenten worden ingezet. BAA heeft voldoende voertuigen om realistische scenario's aan te kunnen en een organisatie om deze complexiteit te coördineren.

Een adequate *bestrijding van incidenten met gevaarlijke stoffen*. De brandweer heeft de taak om bij ongevallen met gevaarlijke stoffen te verkennen, de gevaarlijke stoffen te stabiliseren en mens en dier te ontsmetten.

Een adequate *bestrijding van waterongevallen*. Het redden van mens en dier bij waterongevallen is een afgeleide van de hulpverlening die de brandweer biedt anders dan bij brand.

Het bieden van effectieve *'zware hulpverlening'*. De brandweer wordt ook gealarmeerd bij ongevallen anders dan bij brand. Ook dan is de inzet gericht op het beperken en bestrijden van gevaar voor mensen en dieren.

Indien er sprake is van extra benodigd materieel en/of voertuigen spreekt BAA van *'zware hulpverlening'*.

3.5.2 Wat hebben we gerealiseerd?

Prestatie- en volume-indicatoren	Norm Actualisatie 2016	Realisatie t/m december 2016
Coördinatie en bijzonder optreden		
Aantal uitrukken OVD's	n.v.t.	1.179
Realisatie richtlijn opkomsttijd OVD's	80%	91%
Incidentbestrijding gevaarlijke stoffen		
Aantal uitrukken AGS	n.v.t.	83
Paraatheid AGS	100%	100%
Realisatie richtlijn opkomsttijd AGS	80%	80%

Paraatheid OGS-voertuig	95%	98%
Realisatie opkomsttijd OGS-voertuig	80%	80%
Bestrijding waterongevallen		
Aantal incidenten waterongevallen	n.v.t.	303
Paraatheid WO-voertuigen	95%	95%
Realisatie richtlijn opkomsttijd WO-voertuigen	80%	92%
Zware hulpverlening		
Aantal incidenten zware hulpverlening	n.v.t.	239
Paraatheid HV voertuigen	90%	88%
Realisatie richtlijn opkomsttijd HV voertuigen	80%	88%

Toelichting

In 2016 is een intern onderzoek uitgevoerd naar de optimalisatie van de bestrijding van waterongevallen in Amsterdam. Gekeken is naar het meest risicovolle gebied, opkomsttijd en huisvesting. Mogelijk leidt dit tot verplaatsing van het duikteam in het centrum van Amsterdam.

3.5.3 Wat heeft het gekost?

bedragen x € 1.000

Coördinatie en bijzonder optreden	Rekening 2015	Begroting 2016	Actualisatie 2016	Rekening 2016	Saldo 2016
Lasten					
Salarislasten	956	1.087	1.080	1.109	29-
Kapitaallasten	346	346	340	333	7
Materiële kosten	746	758	685	651	34
Resultaat	2.048	2.191	2.105	2.093	12

bedragen x € 1.000

Incidentbestrijding gevaarlijke stoffen	Rekening 2015	Begroting 2016	Actualisatie 2016	Rekening 2016	Saldo 2016
Lasten					
Salarislasten	152	154	166	169	3-
Kapitaallasten	91	92	95	94	1
Materiële kosten	52	41	45	42	3
Subtotaal lasten	295	287	306	305	1
Reserves					
Onttrekkingen	-	-	-	-	-
Dotaties	-	-	-	-	-
Mutaties in reserves	-	-	-	-	-
Resultaat	295	287	306	305	1

bedragen x € 1.000

Bestrijding waterongevallen	Rekening 2015	Begroting 2016	Actualisatie 2016	Rekening 2016	Saldo 2016
Lasten					
Salarislasten	1.888	1.968	2.039	1.958	81
Verrekening meerkosten dedicated duikteam (maatwerk)	845-	848-	894-	894-	-
Salarislasten exclusief maatwerk	1.043	1.120	1.145	1.064	81
Kapitaallasten	135	135	138	128	10
Materiële kosten	696	772	764	722	42
Resultaat	1.874	2.027	2.047	1.914	133

bedragen x € 1.000

Zware hulpverlening	Rekening 2015	Begroting 2016	Actualisatie 2016	Rekening 2016	Saldo 2016
Lasten					
Salarislasten	978	987	1.017	1.008	9
Kapitaallasten	124	124	193	189	4
Materiële kosten	327	323	315	298	17
Resultaat	1.429	1.434	1.525	1.495	30

3.6 Maatwerk brandweezorg

3.6.1 Wat hebben we gerealiseerd?

Uitvoering beleid 2^e loopbaan (FLO convenant)

De gemeente Amstelveen en Amsterdam hebben in 2015 een FLO convenant afgesloten. Naast het vaststellen van de bijdrage voor de FLO overgangsregeling zijn daarin afspraken gemaakt over de dekking voor de tweede loopbaan. Daarnaast is het AOW- en pensioengat onderwerp van gesprek geweest. Met de gemeenten hebben in 2016 vervolggesprekken plaatsgevonden en in mei/juni van 2016 is afstemming bereikt over het plan van aanpak ter uitvoering van het convenant. De uitvoering is in de zomer van 2016 gestart.

Eigenaarlasten kazernes

De gemeente Aalsmeer is eigenaar/verhuurder van de bestaande kazerne. De overdracht van kazerne Duivendrecht staat gepland in 2017.

De overdracht van de kazerne Ouderkerk heeft nog niet plaatsgevonden. Afgelopen zomer heeft de gemeenteraad van Ouder-Amstel de wens uitgesproken een satellietkazerne te realiseren in Ouderkerk. Planvorming hiertoe is in 2016 gang gezet.

Dedicated duikteam Amsterdam

Vanwege het hoge risico op waterongevallen in de Amsterdamse grachtengordel wordt in Amsterdam gewerkt met een 'dedicated' duikteam: een duikteam dat elke dag, 24 uur, operationeel is voor uitsluitend de duiktaak. Het duikteam van Amsterdam bestaat uit vier opstelplaatsen. De bezetting bestaat uit een duiker, een reserveduiker, een duikploegleider en een assistent duikploeg (op kazerne Willem tevens chauffeur waterongevallenwagen). In 2012 heeft het Veiligheidsbestuur herbevestigd de duiktaak te willen behouden, en deze taak te willen blijven invullen met twee duikteams (Amsterdam en Amstelveen). Deze meerkosten (ten opzichte van springbemanning) worden aangemerkt als maatwerk voor de gemeente Amsterdam. In 2016 bedroegen deze kosten zoals begroot € 0,894 miljoen.

Kapitaallasten blusboot

Amsterdam beschikt over een blusboot die onder andere in de grachtengordel kan worden ingezet voor bluswerkzaamheden en waterwinning (pomp). De nieuwe blusboot is in 2016 opgeleverd en zal in 2017 in gebruik worden genomen. De bijbehorende kapitaallasten betaalt de gemeente Amsterdam via de maatwerkbijdrage.

Jeugdbrandweer Amstelveen

De kosten van de Amstelveense jeugdbrandweer heeft de gemeente Amstelveen voldaan via een maatwerkbijdrage.

3.6.2 Wat heeft het gekost?

bedragen x € 1.000

Maatwerk brandweezorg	Rekening 2015	Begroting 2016	Actualisatie 2016	Rekening 2016	Saldo 2016
Lasten					
Salarislasten	9.800	10.286	10.675	8.799	1.876
Kapitaallasten	2.148	2.158	2.165	2.083	82
Materiële kosten	1.125	1.206	1.172	1.173	1-
Subtotaal lasten	13.073	13.650	14.012	12.055	1.957
Reserves					
Onttrekkingen	-	226	313	-	313-
Dotaties	286	-	-	1.682	1.682-
Mutaties in reserves	286	226-	313-	1.682	1.995
Resultaat	13.359	13.424	13.699	13.737	38-

32

Salarislasten

De salarislasten zijn lager dan begroot omdat in het kader van FLO nog niet op grote schaal is gestart met de 2e loopbaantrajecten, er geen uitgaven zijn gedaan op de stelpost voor garantieregelingen en de buffer voor voldoende sterkte bij fluctuaties en de kosten voor het langer doorwerken van FLO'ers lager zijn uitgevallen.

Reserves

De in 2015 ingestelde reserve FLO Amsterdam is bedoeld om schommelingen op te vangen tussen de werkelijke FLO kosten en de vastgestelde bijdrage van de gemeente Amsterdam voor FLO kosten die jaarlijks wordt vastgesteld bij de begroting. De begrote onttrekking aan de bestemmingsreserve FLO van € 313.000 heeft niet plaatsgevonden. Daarnaast is in 2016 een niet begroot bedrag van € 1.682.000 gedoteerd aan de bestemmingsreserve FLO.

bedragen x € 1.000

Maatwerk brandweezorg	Rekening 2015	Begroting 2016	Actualisatie 2016	Rekening 2016	Saldo 2016
Lasten					
FLO	9.000	9.000	9.332	9.345	13-
Eigenaarslasten kazernes	3.342	3.405	3.302	3.326	24-
Lasten dedicated duikteam	845	848	894	894	-
Kapitaallasten en onderhoud blusboot	100	101	100	100	-
Lasten uitvoering gemeentelijke preventietaken	57	56	56	57	1-
Lasten jeugdbrandweer	15	14	15	15	0-
Resultaat	13.359	13.424	13.699	13.737	38-

3.7 Brandweer Opleidingscentrum Amsterdam- Schiphol (BOCAS)

3.7.1 Wat hebben we gerealiseerd?

Binnen het Brandweer Opleidingscentrum Amsterdam-Schiphol (BOCAS) worden diverse activiteiten, gericht op externe en interne gebruikers, ontplooid.

In 2016 komt BOCAS uit op een tekort uit van € 0,235 miljoen (begroot was € 0), wat een verbetering betekent ten opzichte van het tekort in 2015. Het tekort is vooral te verklaren aan de hand van de volgende zaken:

- De begrote interne omzet is niet volledig gerealiseerd vanwege de gevoerde acties bij de operationele dienst waardoor niet alle geplande opleidingen en oefeningen hebben plaatsgevonden. De structurele kosten liepen echter gewoon door.
- De externe opbrengsten zijn bij alle opleidingscategorieën (zoals BHV, opleidingen en oefeningen en verhuur van gebouwen en personeel) hoger uitgevallen dan was begroot. Deze hebben ook hogere variabele kosten met zich mee gebracht.

In 2016 is door een extern bureau een onderzoek uitgevoerd naar de bedrijfsvoering binnen BOCAS en de oorzaak van het tekort in 2015. De hieruit voortgekomen aanbevelingen zullen in 2017 worden geïmplementeerd.

3.7.2 Wat heeft het gekost?

bedragen x € 1.000

BOCAS	Rekening 2015	Begroting 2016	Actualisatie 2016	Rekening 2016	Saldo 2016
Baten					
Externe opbrengsten brandweeroopleidingen	374	200	175	234	59
Externe opbrengsten brandweeroefeningen	135	125	150	187	37
Externe opbrengsten BHV opleidingen	370	500	350	412	62
Externe opbrengsten verhuur terrein en overig	149	207	277	365	88
Subtotaal baten	1.028	1.032	952	1.198	246
Lasten					
Salarislasten	1.638	1.488	1.594	1.685	91-
Kapitaallasten	530	530	530	530	-
Inhuur derden	404	435	295	324	29-
Materiële kosten	1.545	1.674	1.538	1.682	144-
Doorbelasting kosten opleiden en oefenen intern	2.769-	3.095-	3.005-	2.788-	217-
Subtotaal lasten	1.348	1.032	952	1.433	481-
Resultaat	320	-	-	234	234-

3.8 Projecten en incidenten posten

3.8.1 Wat heeft het gekost?

bedragen x € 1.000

Projecten en incidentele posten	Rekening 2015	Begroting 2016	Actualisatie 2016	Rekening 2016	Saldo 2016
Opbrengst verkoop vastgoed	-	350	1.300	-	1.300-
Verhuur gebouwen en personeel	751	92	230	351	121
Organisatiebrede opbrengsten	78	61	99	248	149
Vrijval voorziening project- en frictiekosten GMK	-	-	-	-	-
Subtotaal baten	829	503	1.629	599	1.030-
Lasten					
Projectkosten transitieovereenkomst	-	150	-	-	-
Buitengewone lasten	-	-	-	84	84-
Boekwaarde verkoop vastgoed	-	311	1.223	-	1.223
WW-uitkeringen	80	25	25	124	99-
Inhuur derden vervangingen	-	150	-	-	-
Vorming Voorziening IKB	-	-	-	1.538	1.538-
Kosten arbeidshygiëne	389	-	490	490	-
Afboeking reserve vakantiegeld	-	-	-	29-	29
Subtotaal lasten	469	636	1.738	2.207	469-
Totaal van baten en lasten	360-	133	109	1.608	1.499-
Reserves					
Ont. best.res. project- en frictiekosten transitieovereenkomst	-	150	-	-	-
Onttrekking Algemene reserve	-	-	490	490	-
Onttrekking bestemmingsreserve WW	80	25	25	124	99
Dotatie resultaat verkoop vastgoed	-	39	77	-	77
Mutaties in reserves	80-	136-	438-	614-	176-
Resultaat	440-	3-	329-	993	1.322-

34

Opbrengst verkoop vastgoed

Bij de post 'opbrengst verkoop vastgoed' is er sprake van € 1.300.000 minder baten dan begroot. In de begroting was uitgegaan van een (voordelig) saldo van de gerealiseerde (netto) opbrengst en de resterende boekwaarde bij het verkopen van vastgoed in Amsterdam (de voormalige kazernes Lodewijk en Rudolf en het terrein van de voormalige kazerne Teunis), welke gedoteerd zou worden aan de bestemmingsreserve Vastgoed. De verkopen zijn echter niet gerealiseerd in 2016.

Verhuur gebouwen en personeel

De opbrengsten van de verhuur van gebouwen en personeel zijn in 2016 € 121.000 hoger dan begroot.

Organisatiebrede opbrengsten

De organisatie brede opbrengsten (vergoedingen verzekeringen personeel en buitengewone baten) zijn € 149.000 hoger dan begroot.

Buitengewone lasten

De buitengewone lasten zijn € 84.000 hoger dan begroot.

Boekwaarde verkoop vastgoed

De lagere lasten van € 1.223.000 zijn het gevolg van het niet realiseren van de begrote afboekingskosten van de boekwaarden van de voormalige kazernes Lodewijk en Rudolf en het terrein van voormalig kazerne Teunis. De beoogde verkopen hebben niet plaatsgevonden.

WW-uitkeringen

De kosten voor WW-uitkeringen zijn € 99.000 hoger dan begroot.

Reserves

- Algemene reserve: de begrote onttrekking van € 490.000 aan de algemene reserve voor arbeidshygiëne is volledig gerealiseerd.
- Reserve WW: de bestemmingsreserve WW is bedoeld om over de jaren heen de kosten voor de werkloosheid te kunnen reguleren. Onttrekkingen zijn gebaseerd op de omvang van de betaalde WW-uitkeringen aan voormalige medewerkers. In 2016 is de begrote onttrekking aan de bestemmingsreserve WW met € 99.000 hoger uitgevallen vanwege de hoger dan begrote kosten voor WW-uitkeringen.
- Reserve Vastgoed: doordat de beoogde verkopen van het vastgoed in 2016 niet zijn doorgegaan, heeft de begrote dotatie van € 77.000 aan de reserve Vastgoed niet plaatsgevonden.

4. Programma Alarmering

4.1 Inleiding alarmering

4.1.1 GMK

De GMK is sinds 26 mei 2013 operationeel. Kijkend naar de resultaten en de afspraken in de managementovereenkomst en de samenwerkingsovereenkomst, worden nog niet alle doelstellingen gehaald. Met name de normering van de verwerkingstijden blijken voor alle drie de kolommen moeilijk te behalen. De vorming van een Landelijke Meldkamerorganisatie (LMO) wordt herijkt.

De landelijke standaardisatie van brandweermeldkamerprocessen gaat door, maar voorlopig is nog geen sprake van de vorming van één landelijke meldkamerorganisatie. Wel wordt interregionale samenwerking doorgezet, waarin, onder verantwoordelijkheid van de veiligheidsregio's, de 25 huidige meldkamers gaan samenwerken op 10 locaties. Met inbegrip van de meldkamer Amsterdam-Amstelland zijn ultimo 2017 vijf meldkamers op het gewenste schaalniveau. Voorzien is dat de meldkamers op één landelijke ICT-infrastructuur zullen worden aangesloten. De nieuwe meldkamer in Rotterdam is dit jaar als eerste aan de beurt.

bedragen x € 1.000

Overzicht programma Alarmering	Rekening 2015	Begroting 2016	Actualisatie 2016	Rekening 2016	Saldo 2016
Meldkamerfunctie monodisciplinair brandweer	1.411	1.431	1.418	1.425	7-
Meldkamerfunctie multidisciplinair	108	107	108	108	0
Resultaat	1.519	1.538	1.526	1.533	7-

4.2 Inhoudelijke rapportage alarmering

4.2.1 Wat wilden we bereiken?

De GMK verzorgt een doelmatige en gecoördineerde alarmering. De meldkamer zet de ongestructureerde spoedeisende melding om in een gestructureerde professionele alarmering. Deze alarmering bevat de geobjectiveerde informatie van de melder, eventueel verrijkt met informatie die de effectiviteit van de inzet en de veiligheid van de hulpverleners verhoogt.

In crisissituaties treedt de GMK op als coördinator die de operationele eenheden van de hulpverlenings- en veiligheidsdiensten faciliteert bij hun inzet. Hiertoe zal 24/7 een calamiteitencoördinator in dienst zijn.

4.2.2 Wat hebben we gerealiseerd?

Prestatie-indicatoren	Norm Actualisatie 2016	Realisatie 2016
Meldkamerfunctie monodisciplinair brandweer		
24/7 operationeel voor gelijktijdige meldingen	100%	100%
Verwerkingstijd brandweermeldingen (2 min.)	90%	60%
Aantal evaluaties brandweerincidenten	24	9
Meldkamerfunctie multidisciplinair		
24/7 beschikbaarheid calamiteitencoördinator	100%	100%
Beschikbaarheid incidentbeschrijving voor COPI	5 min.	5 min.
Tijdige alarmering juiste piketfunctionarissen hoofdstructuur	100%	100%

4.2.3 Meldkamerfunctie monodisciplinair brandweer

Het Veiligheidsbestuur koopt de monodisciplinaire meldkamerfunctie voor de brandweer in bij de politie middels een Service Level Agreement (SLA). De meldkamer is in 2016 ononderbroken beschikbaar geweest voor “gelijktijdige brandweermeldingen”.

De verwerkingstijd is hoger dan in de SLA afgesproken. Net als in 2014 en 2015 lag de verwerkingstijd <2 minuten van de brandweermeldingen met 60% onder de afgesproken 90%. De realisatie van de wettelijke opkomsttijden van de brandweer staat met een lange meldkamertijd onder druk. Een werkgroep heeft een zevental (praktische) maatregelen voorgesteld, waarmee de verwerkingstijd mogelijk omlaag gebracht kan worden. De realisatie van deze voorstellen is afgerond. Daarop aansluitend is een verbetertraject ingezet voor de verwerking van objectbranden (waar onder woningbranden). Meldingen van objectbranden met een bovengemiddelde verwerkingstijd worden onderworpen aan een *peer review*. Met de terugkoppeling en bespreking hiervan met de betrokken medewerkers wordt gestuurd op een verbetering van de verwerkingssnelheid.

De strekking van de prestatie indicator is nader onderzocht. Voorgesteld is de indicator meer specifiek te maken en aan te sluiten bij de CBS-weergave. Het veiligheidsbestuur is akkoord gegaan aanpassing van de prestatie-indicator.

Dit jaar zijn 9 mono incidenten onderzocht of nog in onderzoek, waarbij het zwaartepunt de zeer grote brand aan het Hoofddorpplein is geweest. Naar aanleiding van deze evaluatie worden aanbevelingen gedaan voor BAA met een programma (Stop en denk na) voor veiliger optreden bij brand. Onderzocht zijn ook de incidenten: Brand HKS scrap metals, Brand Govert Flinckstraat, Brand Ronde Hoep, Brand Nuon Diemen, Brand Appollolaan, Brand Spaarndammerstraat, Brand Limmeweg en explosie bij Chemtura. Het aantal evaluaties brandweerincidenten is lager dan de norm. Reden hiervoor is dat de evaluaties meer tijd kosten dan voorzien. In het DO GMK is afgesproken dat minder nadruk wordt gelegd op aantallen evaluaties, maar meer op de kwalitatieve toepasbaarheid van de leerpunten. Dit is ook zo opgenomen in de Evaluatie GMK, die in juni van 2016 in het veiligheidsbestuur is besproken. In 2017 zal dit worden geëffectueerd.

4.2.4 Meldkamerfunctie multidisciplinair

Het huidige C2000 netwerk is technisch verouderd, daarom wordt het netwerk C2000 geheel vervangen. Dit betreft een landelijke aanbesteding onder verantwoordelijkheid van het ministerie van Veiligheid en Justitie. In de vervanging is het zogenaamde principe van “free-seating” opgenomen. In combinatie met de realisatie van een landelijke ICT meldkamer structuur maakt dit het mogelijk dat centralisten bij uitval van lokale apparatuur

op een andere meldkamerlocatie hun werk kunnen voortzetten. De prognose is dat de vervanging van het C2000 netwerk plaats gaat vinden eind 2017.

Om o.a. de afspraken in de managementovereenkomst en de samenwerkingsovereenkomst inzake de beschikbaarheid van de Calamiteitencoördinator (CACO) voor de multidisciplinaire meldkamerfunctie te realiseren zijn voor de bezetting van het politiedeel GMK (waaronder de rol van de CACO) achttien vacatures ingevuld. Hierdoor is ook de beschikbaarheid van de rol van de CACO versterkt. Op dit moment zijn de vereiste opleidingen afgerond.

De inzet van de Communicator (ten behoeve van tijdige alarmering juiste piketfunctionarissen hoofdstructuur) kwam in 2016 ten einde. SmartRespond is als tijdelijk alternatief gebruikt. Het contract loopt begin 2017 af. De gemeenten hebben een werkgroep ingesteld om een opvolgend systeem te betrekken.

4.2.5 Wat heeft het gekost?

bedragen x € 1.000

Meldkamerfunctie monodisciplinair brandweer	Rekening 2015	Begroting 2016	Actualisatie 2016	Rekening 2016	Saldo 2016
Baten					
-			-	-	-
Subtotaal baten	-	-	-	-	-
Lasten					
Bijdrage GMK	1.381	1.393	1.393	1.383	10
Piket officier GMK	30	38	25	42	17-
Subtotaal lasten	1.411	1.431	1.418	1.425	7-
Totaal van baten en lasten	1.411	1.431	1.418	1.425	7-

bedragen x € 1.000

Meldkamerfunctie multidisciplinair	Rekening 2015	Begroting 2016	Actualisatie 2016	Rekening 2016	Saldo 2016
Lasten					
GHOR centralist	108	107	108	108	0
Frictiekosten GMK	-	-	-	-	-
Subtotaal lasten	108	107	108	108	0
Totaal van baten en lasten	108	107	108	108	0

5. Algemene dekkingsmiddelen en staf Veiligheidsbureau

5.1 Inhoudelijke algemene dekkingsmiddelen en staf veiligheidsbureau

bedragen x € 1.000

Algemene dekkingsmiddelen en staf Vbu	Rekening 2015	Begroting 2016	Actualisatie 2016	Rekening 2016	Saldo 2016
Baten					
Rijksbijdragen	9.358	9.332	9.430	9.495	65
OMS opbrengsten	1.434	700	1.197	1.331	134
Gemeentelijke bijdragen	76.426	76.961	78.253	78.253	0-
Overige baten	48	49	48	46	2-
Subtotaal baten	87.266	87.042	88.929	89.125	197
Lasten					
Staf Veiligheidsbureau	307	308	316	316	-
Kosten beheer OMS	124	25	25	80	55-
Subtotaal lasten	431	333	341	396	55-
Resultaat	86.835-	86.709-	88.588-	88.729-	142

40

5.2 Rijksbijdragen

bedragen x € 1.000

Rijksbijdragen	Rekening 2015	Begroting 2016	Actualisatie 2016	Rekening 2016	Saldo 2016
Baten					
BDUR	3.378	3.207	3.244	3.450	206
Compensatie BTW	3.897	4.051	4.112	3.955	157-
Bijzondere bijdrage CBRN-risico's	175	175	175	175	-
Bijzondere bijdrage interregionale samenwerking	1.251	1.250	1.250	1.250	-
Jaarlijkse bijdrage VRZW	657	649	649	665	16
Totaal baten	9.358	9.332	9.430	9.495	65

In de beschikking van het ministerie van Veiligheid en Justitie van 25 oktober 2016 is aangekondigd dat de Brede Doeluitkering Rampenbestrijding (BDur) bijdrage van het Rijk vanaf 2016 voor de VrAA wordt verhoogd met € 49.598. Dit in verband met de indexatie voor loon- en prijsbijstellingen. Dit bedrag was niet begroot.

5.3 Opbrengsten openbaar meldsysteem (OMS)

bedragen x € 1.000

OMS	Rekening 2015	Begroting 2016	Actualisatie 2016	Rekening 2016	Saldo 2016
Baten					
OMS opbrengsten structureel	700	700	700	700	-
OMS opbrengsten incidenteel	734	-	497	631	134
Subtotaal baten	1.434	700	1.197	1.331	134
Lasten					
Kosten beheer OMS	124	25	25	80	55-
Subtotaal lasten	124	25	25	80	55-
Totaal	1.310-	675-	1.172-	1.251-	79

De gerealiseerde opbrengsten zijn gebaseerd op een opgave van de geregistreerde en betalende gebruikers (abonnees) bij KPN. Deze zijn hoger dan begroot vanwege een minder sterke daling van het aantal niet verplichte aansluitingen.

De lasten betreffen personele kosten (administratie) en het BAA-deel van de kosten van de uitbestede testmeldingen en de verbindingen naar het GMK.

5.4 Gemeentelijke bijdragen

bedragen x € 1.000

Gemeentelijke bijdragen	Rekening 2015	Begroting 2016	Actualisatie 2016	Rekening 2016	Saldo 2016
Baten					
Bijdrage crisisbeheersing	1.710	1.712	1.668	1.668	0
Bijdrage brandweezorg	73.035	73.561	74.906	74.906	-
Bijdrage alarmering	1.427	1.431	1.418	1.418	-
Bijdrage staf Veiligheidsbureau	254	257	260	260	0
Totaal	76.426	76.961	78.252	78.253	1

5.5 Overige baten

bedragen x € 1.000

Overige baten	Rekening 2015	Begroting 2016	Actualisatie 2016	Rekening 2016	Saldo 2016
Baten					
Rentebaten	-	3	3	1	2-
Overige baten	48	46	45	45	0-
Totaal	48	49	48	46	2-

5.6 Staf Veiligheidsbureau

bedragen x € 1.000

Staf Veiligheidsbureau	Rekening 2015	Begroting 2016	Actualisatie 2016	Rekening 2016	Saldo 2016
Lasten					
Personele lasten	307	308	316	316	-
Totaal	307	308	316	316	-

6. Verplichte paragrafen

6.1 Weerstandsvermogen en risicobeheersing

Het weerstandsvermogen wordt gedefinieerd als de weerstandscapaciteit in relatie tot de ongedekte risico's (niet begrote kosten en kosten waarvoor geen voorziening is gevormd). De weerstandscapaciteit geeft de mogelijkheden van de Veiligheidsregio aan om deze ongedekte risico's op te vangen.

Er is geen wettelijke norm voor het weerstandsvermogen, de relevantie van de resterende risico's en wat mag worden meegeteld als weerstandscapaciteit. Het beleid en de ratio van het weerstandsvermogen is daarom iets dat door het bestuur van de gemeenschappelijke regeling zelf bepaald moet worden. In de notitie weerstandsvermogen van de VrAA die op 7 april 2014 door het Veiligheidsbestuur is vastgesteld, is dit beleid uitgewerkt.

De ratio van het weerstandsvermogen wordt bepaald door de bestaande weerstandscapaciteit te delen op de benodigde weerstandscapaciteit. In de notitie weerstandsvermogen wordt voorgesteld een ratio na te streven met een bandbreedte tussen de 1 en de 1,4. Voor de hele Veiligheidsregio ligt de ratio hierbinnen.

bedragen x € 1.000

Werkmaatschappij	Omvang actualisatie (lasten 2016)	% begroting	Benodigde weerstands-capaciteit	Beschikbare weerstands-capaciteit na resultaat bestemming 2015	Mutaties reserve(cf actualisatie 2016)	Beschikbare weerstands-capaciteit 31/12/2016	Ratio weerstands-vermogen	Resultaat voor bestemming 2016	Beschikbare weerstands-capaciteit 31/12/2016 inclusief bestemmings-resultaat 2016	Ratio weerstands-vermogen inclusief bestemmings-resultaat 2016
Totaal	94.138	100,00%	5.865	6.907	490-	6.417	1,09	378	6.795	1,16

In het BBV Wijzigingsbesluit van 15 mei 2015 is in artikel 11 een nieuw onderdeel over (financiële) kengetallen toegevoegd. Het opnemen van kengetallen in de begroting en rekening past in het streven naar meer transparantie en omdat daarmee wordt beoogd provinciale staten, de raad en besturen van openbare lichamen in staat te stellen gemakkelijker inzicht te krijgen in de financiële positie en over de baten en de lasten. De kengetallen vormen een verbinding tussen de verschillende de aspecten die het bestuur en de gemeenteraden in hun beoordeling van de financiële positie moeten betrekken om daar een verantwoord oordeel over te kunnen geven.

Voor veiligheidsregio's zijn de volgende kengetallen relevant:

- Netto schuldquote
- Netto schuldquote gecorrigeerd voor alle verstrekte leningen
- Solvabiliteitsratio
- Structurele exploitatieruimte

Hieronder wordt per kengetal weergegeven welke verhouding wordt uitgedrukt.

Netto schuldquote en netto schuldquote gecorrigeerd voor alle verstrekte leningen

Hoe hoger de schuld, hoe hoger de netto schuldquote. De netto schuldquote weerspiegelt het niveau van de schuldenlast van de veiligheidsregio ten opzichte van de eigen middelen en geeft een indicatie van de druk van de rentelasten en de aflossingen op de exploitatie (Staatsblad van het Koninkrijk der Nederlanden, jaargang 2015, 206).

Solvabiliteitsratio

Dit kengetal geeft inzicht in de mate waarin de veiligheidsregio in staat is aan haar financiële verplichtingen te doen. Hoe hoger de solvabiliteitsratio, hoe groter de weerbaarheid van de veiligheidsregio. De mate van

weerbaarheid geeft in combinatie met de andere kengetallen een indicatie over de financiële positie. Het solvabiliteitsratio drukt immers het eigen vermogen uit als een percentage van het totale vermogen en geeft daarmee inzicht in de mate waarin de veiligheidsregio in staat is aan haar financiële verplichtingen te voldoen (Staatsblad van het Koninkrijk der Nederlanden, jaargang 2015, 206).

Structurele exploitatieruimte

Voor de beoordeling van de financiële positie is het ook van belang te kijken naar de structurele baten en lasten. Dit kengetal geeft aan hoe groot de structurele exploitatieruimte is, doordat wordt gekeken naar de structurele baten en lasten en deze worden vergeleken met de totale baten. Een positief percentage betekent dat de structurele baten toereikend zijn om de structurele lasten te dekken (Staatsblad van het Koninkrijk der Nederlanden, jaargang 2015, 206).

In de onderstaande tabel worden de kengetallen van de VrAA weergegeven.

Omschrijving kengetal	Ratio rekening 2016
Netto schuldquote	28,04%
Netto schuldquote gecorrigeerd voor alle verstrekte leningen	28,04%
Solvabiliteitsratio	25,42%
Structurele exploitatieruimte	NNB

De netto schuldquote en de netto schuldquote gecorrigeerd voor alle verstrekte leningen van de veiligheidsregio zijn beide 28,04%. Deze kengetallen weerspiegelen het niveau van de schuldenlast ten opzichte van de eigen middelen en geven een indicatie van de druk van de rentelasten en de aflossingen op de exploitatie. In de VNG-uitgave 'Houdbare Gemeentefinanciën' (2013) is aangegeven dat wanneer een schuld lager is dan het begrotingstotaal (de quote is <100%) dit als voldoende kan worden bestempeld en boven de 130% als onvoldoende. De percentages van de veiligheidsregio liggen ruim binnen de normen van de VNG. De materiële vaste activa werd tot eind 2016 deels gefinancierd met een langlopende lening bij gemeente Amsterdam en deels met eigen vermogen. De lening bij de gemeente Amsterdam is inmiddels omgezet in een leningenpakket van verschillende omvang en formaat, zie hiervoor paragraaf 6.3.3. Hierbij is tevens de directe koppeling tussen het Vreemd Vermogen en de Vaste Activa losgelaten, omdat dit leidde tot overfinanciering.

De solvabiliteitsratio van de veiligheidsregio is 25,42%. Dit kengetal geeft inzicht in de mate waarin de veiligheidsregio in staat is aan haar financiële verplichtingen te doen. In de VNG-uitgave 'Houdbare Gemeentefinanciën' (2013) is aangegeven dat wanneer een solvabiliteitsratio hoger is dan 30% dit als voldoende kan worden bestempeld en lager dan 20% als onvoldoende. De veiligheidsregio zit hier tussenin. De materiële vaste activa (51,6 mln) is het overgrote deel van de totale activa van de veiligheidsregio (59,1 mln). De veiligheidsregio kan met een eigen vermogen van 15,1 mln ruimschoots aan haar financiële verplichtingen voldoen.

Het ratio van de structurele exploitatieruimte is nog niet bekend.

6.2 Bedrijfsvoering

Bedrijfsvoering betreft de bedrijfsprocessen binnen een organisatie om de beleidsdoelstellingen te kunnen realiseren evenals de sturing en beheersing daarvan (Artikel 14 BBV). In de onderstaande tabellen wordt de formatie, bezetting en het verschil per werkmaatschappij weergegeven. In de paragrafen 6.2.1 tot en met 6.2.3 wordt de bedrijfsvoering per werkmaatschappij toegelicht.

Formatie per 31-12-2016	Dagdienst	24-uursdienst	Vrijwilligers	Totaal
Brandweer	284,5	480,0	290,0	1.054,5
GHOR	15,7			15,7
Veiligheidsbureau	7,5			7,5
Totaal	307,7	480,0	290,0	1.077,7

Bezetting 2016	Dagdienst	24-uursdienst	Vrijwilligers	Totaal
Brandweer	262,5	492,2	282,0	1.036,7
GHOR	14,6			14,6
Veiligheidsbureau	7,5			7,5
Totaal	284,6	492,2	282,0	1.058,8

Vershil formatie en bezetting 2016	Dagdienst	24-uursdienst	Vrijwilligers	Totaal
Brandweer	22,0	-12,2	8,0	17,8
GHOR	1,1	0,0	0,0	1,1
Veiligheidsbureau	0,0	0,0	0,0	0,0
Totaal	23,1	-12,2	8,0	18,9

6.2.1 Veiligheidsbureau

Het Veiligheidsbureau is gepositioneerd bij de directie Openbare Orde en Veiligheid van de gemeente Amsterdam en voert van daaruit regionale taken uit ten behoeve de Veiligheidsregio Amsterdam-Amstelland. Het Veiligheidsbureau wordt gefinancierd door bijdragen van de deelnemende gemeenten VrAA en bijdragen van GHOR, de regionale politie AA en Brandweer AA.

Bij het Veiligheidsbureau werken 7,5 fte voor de Veiligheidsregio. Deze personele lasten worden doorberekend aan de deelnemende gemeenten en de operationele diensten.

6.2.2 Brandweer

Het personeel van de brandweer is in dienst van de Veiligheidsregio. De formatie van de brandweer bedraagt 1.054,5 fte en de werkelijke bezetting van 2016 bedraagt 1.036,7 fte.

6.2.3 GHOR

Het personeel van de GHOR is in een aparte afdeling gepositioneerd bij de GGD Amsterdam van de gemeente Amsterdam en voert van daaruit regionale taken uit ten behoeve van de Veiligheidsregio Amsterdam-Amstelland en de Veiligheidsregio Zaanstreek-Waterland en nog taken voor de GGD Amsterdam betreffende het Integraal Crisisplan van de GGD. De formatie van de GHOR bedraagt 15,7 fte en de werkelijke bezetting van 2016 bedraagt 14,59 fte.

BTW ontwikkelingen GHOR-bureau

22 juni 2015 heeft het bestuur besloten een verzoek tot toepassing van het Leerstuk Kosten Gemene Rekening (LKGR) bij de Belastingdienst in te dienen voor de organisatie en bekostiging van de GHOR, vanwege de BTW kwestie. De aanvraag is eind 2015 door het bureau Fiscaal Advies & Control van de gemeente Amsterdam ingediend, mede namens VrAA en VrZW. De gemeente Amsterdam heeft op 15 maart 2016 een eerste reactie van de Belastingdienst ontvangen. Deze hield in dat de Belastingdienst nog onvoldoende inzicht had in de constructie om tot een definitief oordeel te komen. Op 14 juli 2016 heeft de gemeente Amsterdam een aangepast conceptovereenkomst met begeleidende brief aan de Belastingdienst verstuurd. Hier heeft zij nog geen formele reactie op ontvangen. Informeel heeft de Belastingdienst te kennen gegeven niet akkoord te gaan met de toepassing van het leerstuk. De Belastingdienst heeft de gemeente Amsterdam echter wel de mogelijkheid gegeven om nader te onderbouwen waarom de samenwerking niet is aan te merken als een economische activiteit, zodat de onderlinge prestaties niet belastbaar zijn voor BTW. De gemeente Amsterdam heeft een brief opgesteld, welke de Belastingdienst in kon brengen op een landelijk overleg. Er is geen terugkoppeling van dit overleg of van verdere ontwikkelingen op dit vraagstuk ontvangen vanuit de Belastingdienst. De risico's die hiermee samenhangen zijn opgenomen in de risicoparagraaf 5.1.

Knelpunten/ wensen FTE

Behalve de knelpunten zoals vermeld in paragraaf 2.2.2. vormen de ontvlechting van VrZW en de BTW kwestie reële risico's. De GHOR heeft december 2016 in het Veiligheidsbestuur aangegeven dat vanwege de nu ervaren knelpunten en anticiperend op de ontvlechting van VrZW een formatie uitbreiding nodig zal zijn om de capaciteit in lijn te brengen met de ontwikkelingen. Daarnaast worden andere oplossingsmogelijkheden verkend, bijvoorbeeld een prioritering binnen de taken en diverse oplossingsrichtingen voor de kosten die samenhangen met evenementenadvisering aan gemeenten. De aangegeven knelpunten en oplossingsrichtingen zullen worden betrokken bij de actualisatie van de begroting 2017.

Personele consequenties

Door de langdurige overbelasting van het huidige personeel wordt een zware wissel getrokken op het team. Dit komt o.a. tot uitdrukking in zeer matige scores bij het medewerkerswaarderingsonderzoek.

6.3 Financiering

6.3.1 Treasuryfunctie

Leidend voor de treasuryfunctie is het Treasurystatuut van de Veiligheidsregio, met daarin de volgende uitgangspunten:

- het risico wordt laag gehouden door gebruik te maken van een liquiditeitsplanning en niet toestaan van het gebruik van allerlei risicovolle financiële producten;
- externe financiering wordt zoveel mogelijk beperkt door interne financieringsbronnen aan te spreken;
- tijdelijke overschotten worden via Schatkistbankieren ondergebracht bij de het Ministerie van Financiën.

Afhankelijk van de ontwikkelingen in daadwerkelijke investeringen en de ontwikkelingen van reserves en voorzieningen worden extra financiële middelen aangetrokken.

Op 19 december 2016 heeft het Veiligheidsbestuur ingestemd met het opzeggen van de leningovereenkomst tussen de Veiligheidsregio Amsterdam-Amstelland en de gemeente Amsterdam. Hiermee treedt een verzwaring op van de Treasuryfunctie bij de afdeling CIF van de brandweer. Op grond van het Treasurystatuut wordt daarom in 2017 gewerkt aan een nadere uitwerking (inrichting en borging) van deze functie, waaronder het bijbehorend beleid, de AO/IC, monitoring en sturing en de operationalisering hiervan. Het veiligheidsbestuur wordt hier te zijner tijd nader over geïnformeerd.

6.3.2 Schatkistbankieren

Het wetsvoorstel Schatkistbankieren, waarin alle gemeenschappelijke regelingen en gemeenten verplicht zijn om hun overtollige middelen in de schatkist te storten, is op 15 december 2013 van kracht gegaan. Tot eind 2016 had de VRAA een vrijstelling, omdat ons vreemd vermogen door de Gemeente Amsterdam werd gefinancierd, en de bankrekening van de VRAA ondergebracht was in een bankrekeningstelsel bij de gemeente. Met ingang van 2017 is hier geen sprake meer van en moeten we het zelf regelen. De VRAA legt daarom de laatste hand aan de administratieve inrichting van Schatkistbankieren binnen de organisatie.

47

6.3.3 Financiering vaste activa

De materiële vaste activa werd tot eind 2016 deels gefinancierd met een langlopende lening bij gemeente Amsterdam en deels met eigen vermogen. De lening bij de gemeente Amsterdam is inmiddels omgezet in een leningpakket van verschillende omvang en formaat. Hierbij is tevens de directe koppeling tussen het Vreemd Vermogen en de Vaste Activa losgelaten, omdat dit leidde tot overfinanciering.

In onderstaande tabel is de huidige leningenportefeuille en kredietfaciliteit weergegeven:

Bank	Nummer	Bedrag (€)	Looptijd	Type	Rente	Stand per 1-1-2017 (€)
BNG	40.110960	5.000.000	10 jaar	Lineair	0,56 %	5.000.000
BNG	40.110961	8.000.000	15 jaar	Lineair	0,98%	8.000.000
BNG	40.110962	10.000.000	10 jaar	Fixe	0,99%	10.000.000
BNG	MO/1878006	13.500.000	N.v.t.	Kredietarrangement	EURIBOR + 38 bp	-

6.4 Onderhoud kapitaalgoederen

Het onderhoud van gebouwen wordt uitgevoerd op basis van een meerjarenplanning. De kosten worden geëgaliseerd via de daarvoor gevormde voorziening. Om het jaar vindt bijstelling van de meerjarenplanning plaats door een nieuwe opname en inventarisatie van de stand van zaken.

Ook het onderhoud van de voertuigen en overig materieel vindt plaats op basis van een planning die is vastgelegd in een geautomatiseerd systeem.

6.5 WNT verantwoording

Bezoldiging topfunctionarissen met dienstbetrekking

bedragen x € 1	IJ.Stelstra	L. Scheerder	J. Woldman
Functiegegevens	Wvd. Commandant	Hoofd Veiligheidsbureau	Adj. Regionaal Gen. Functionaris
Aanvang ³ en einde functievervulling in 2016	1/1 - 31/08	1/1 - 31/12	1/1 - 31/12
Omvang dienstverband (in fte)	1,0	(doorberekend 0,5 fte)	(doorberekend 0,5 fte)
Gewezen topfunctionaris?	nee	nee	nee
(Fictieve) dienstbetrekking?	nee	Ja bij OOV	Ja bij GGD
Individueel WNT-maximum⁴	121.000	89.500	89.500
Beloning	105.697	48.472	74.576
Belastbare onkostenvergoedingen	-	-	-
Beloningen betaalbaar op termijn	-	-	-
<i>Subtotaal</i>	105.697	48.472	74.576
-/- Onverschuldigd betaald bedrag	-	-	-
Totaal bezoldiging	105.697	48.472	74.576
Verplichte motivering indien overschrijding	N.v.t.	N.v.t.	N.v.t.

49

³ Voor topfunctionarissen zonder dienstbetrekking vult u als aanvangsdatum de eerste dag van de dertiende maand in, indien deze datum in 2016 lag.

⁴ $y = \frac{x \cdot a \cdot b}{365}$ waarbij: y = individueel WNT-maximum, x = voor instelling geldend WNT-bezoldigingsmaximum, a = deeltijdfactor (maximaal 1,0 fte) en b = functieduur in kalenderdagen.

Gegevens 2015		
Aanvang en einde functievervulling in 2015	1/1 - 31/12	1/1 - 31/12
Omvang dienstverband 2015 (in fte)	(doorberekend 0,5 fte)	(doorberekend 0,5 fte)
Beloning	47.093	67.018
Belastbare onkostenvergoedingen	-	-
Beloningen betaalbaar op termijn	-	-
Totaal bezoldiging 2015	47.093	67.018

Bezoldiging topfunctionarissen zonder dienstbetrekking

bedragen x € 1	L.J. Schaap
functiegegevens	Commandant
Aanvang en einde functievervulling (uiterlijk maand 12) ⁵	01/06/2016 – 31/12/2016
Aantal kalendermaanden waarin functievervulling vóór 2016	0
Aantal kalendermaanden waarin functievervulling in 2016 ⁶	7
Aantal uren functievervulling in 2016	1.228
Individueel WNT-maximum⁷	162.000
Maximum uurtarief	175

⁵ Indien de functievervulling na de twaalfde kalendermaand doorloopt de functionaris tevens in tabel 1a vermelden. De einddatum in tabel 1b is dan de laatste dag van de twaalfde kalendermaand; de aanvangsdatum in tabel 1a is de eerste dag van de dertiende kalendermaand.

⁶ In totaal (vóór 2016 en in 2016) mogen maximaal 12 maanden verantwoord worden in deze tabel.

⁷ $y = (\text{€}24.000 * b1) + (\text{€}18.000 * b2)$ waarbij: b = functieduur in kalendermaanden in de eerste zes maanden (b1) en de tweede zes maanden (b2) van de functievervulling. Gewerkte maanden voorafgaand aan 2016 worden van b1 en vervolgens van b2 afgetrokken, omdat deze wijze van normering pas 1-1-2016 in werking is getreden.

Uitgekeerde bezoldiging in 2016 (t/m maand 12)	97.549
Bezoldiging per uur ⁸	79
-/- Onverschuldigd betaald bedrag ⁹	0
Totaal bezoldiging	97.549
Verplichte motivering indien overschrijding	N.v.t.

Topfunctionarissen die zonder bezoldiging wel verantwoordelijkheid hebben voor de werkmaatschappijen GHOR en Veiligheidsbureau zijn Ruud IJzelendoorn (hoofd OOV gemeente Amsterdam/Veiligheidsbureau) en Paul van der Velpen (directeur publieke gezondheidszorg/ GHOR).

Bij de Veiligheidsregio Amsterdam-Amstelland is er geen sprake van uitkeringen wegens beëindiging dienstverband aan topfunctionarissen met of zonder dienstbetrekking en bezoldiging en/of ontslaguitkering niet topfunctionarissen.

⁸ Bezoldiging per uur = Uitgekeerde bezoldiging / aantal uren functievervulling in 2016

⁹ Er kan zowel een onverschuldigde betaling bestaan ten opzichte van het individueel WNT-maximum als ten aanzien van het maximum uurtarief. M.b.t. het maximum uurtarief bedraagt de onverschuldigde betaling het teveel betaalde bedrag per uur maal het aantal uren dat de functie is vervuld. Als voor beide normeringen een onverschuldigde betaling bestaat, noteert u alleen het hoogste bedrag.

Jaarrekening

7. Geconsolideerde Balans VrAA

Bedragen x €1000

ACTIVA	Ultimo 2016	Ultimo 2015	
Vaste activa			
Materiële vaste activa		50.586	44.949
Vlottende activa			
<u>Voorraden</u>			
Gereed product en handelsgoederen	1.669	1.669	6.048
<u>Vorderingen korter dan één jaar</u>			
Vorderingen op openbare lichamen	727		9
Rek. cour. Verh. Niet fin. Instellingen	724		724
Overige vorderingen	950		1.360
Overige uitzettingen			-
<u>Liquide middelen</u>			
Bank- en giroaldi	2.497	2.497	15.939
<u>Overlopende activa</u>			
Overige nog te ontvangen bedragen en vooruit betaalde bedragen	1.998	1.998	2.132
Totaal		59.150	71.161

53

Bedragen x €1000

PASSIVA	Ultimo 2016	Ultimo 2015	
Vaste passiva			
<u>Eigen vermogen</u>			
Algemene reserve	6.417	15.036	6.103
Bestemmingsreserve	8.241		6.683
Resultaat voor bestemming	378		803
<u>Voorzieningen</u>			
Voorzieningen	11.094	11.094	8.036
<u>Langlopende schulden langer dan één jaar</u>			
Overige binnenlandse sectoren	23.000	23.000	34.587
Vlottende passiva			
<u>Netto vlottende schulden korter dan één jaar</u>			
Overige schulden	7.023	7.023	11.371
<u>Overlopende passiva</u>			
Nog te betalen bedragen	2.997	2.997	2.605
<u>Overige vlottende passiva</u>			
Gemeentelijke diensten en bedrijven			973
Diensten en bedrijven ivm BCF			-
Totaal		59.150	71.161

7.1 Grondslagen voor waardering en resultaatbepaling

7.1.1 Algemeen

De jaarrekening is opgesteld met inachtneming van het “Besluit begroting en verantwoording provincies en gemeenten” en de financiële verordeningen.

7.1.2 Vaste activa

De vaste activa zijn gewaardeerd op basis van historische aanschafwaarde onder aftrek van de afschrijvingen. Deze afschrijvingen vinden lineair plaats en zijn afhankelijk van de verwachte economische levensduur, waarbij geen rekening wordt gehouden met restwaarden. Op grond wordt niet afgeschreven.

7.1.3 Voorraden

De voorraden zijn gewaardeerd tegen een vaste verrekenprijs (v.v.p.).

De investeringen die nog niet opgeleverd zijn in het lopende jaar, worden per ultimo boekjaar als onderhanden werk (activa in uitvoering) in de jaarrekening verantwoord.

7.1.4 Vorderingen

De vorderingen zijn gewaardeerd tegen nominale waarde, onder aftrek van een voorziening voor het risico van oninbaarheid.

7.1.5 Liquide middelen

Liquide middelen zijn gewaardeerd tegen nominale waarde.

7.1.6 Eigen vermogen

Onder het eigen vermogen zijn opgenomen de algemene reserves, de bestemmingsreserves en het saldo van de rekening van baten en lasten.

7.1.7 Voorzieningen

Voorzieningen worden gewaardeerd op het nominale bedrag van de voorzienbare verplichting, het verlies en/of risico's, voor zover de omvang hiervan redelijkerwijs is in te schatten. Voor arbeidskosten gerelateerde verplichtingen van een jaarlijks vergelijkbaar volume wordt geen voorziening getroffen of op andere wijze een verplichting opgenomen.

7.1.8 Vlottende passiva

De kortlopende schulden zijn gewaardeerd tegen de nominale waarde.

7.2 Toelichting op de balans VrAA

7.2.1 Materiële vaste activa

In de onderstaande tabel wordt het verloop van de materiële vaste activa gespecificeerd.

bedragen x € 1.000

Materiële vaste activa	1-1-2016	Investering	Desinvestering	Afschrijving	31-12-2016
Grond in erfpacht	3.529	-		84	3.445
Gebouwen (in erfpacht)	22.916	5.223	125	1.053	26.961
Voer- en vaartuigen	12.517	3.535		2.072	13.980
Diversen	5.988	1.504		1.292	6.200
Totaal	44.949	10.263	125	4.501	50.586

De post materiële vaste activa is verhoogd met de activa in uitvoering waarvan de investeringen in 2016 volledig zijn geboekt (10.263K). Het saldo aan investeringen bestaat uit de volgende posten:

- Gebouwen: nieuwe kazerne Anton (4.721K), inrichting nieuwe kazerne Anton (125K), afzuiginstallaties kazernes Amsterdam, Amstelveen en Uithoorn (87K), personeelsvoorziening Bron (99K), herindeling gebouw Karspeldreef (25K) en geluidisolatie kazerne Hendrik (165K).
- Voer- en vaartuigen: vervanging Jan van der Heijden (1.935K), autoladders (1.391K), oefenaanhangers (32K), bestelauto (42K) en UHDBS-C Uithoorn en Aalsmeer (136K).
- Diversen: uitrustingshelmen (693K), IT-middelen (334K), Scarab TX UGV (100K), C2000 alarmontvangers (53K), gasdetectie-instrumenten (52K), apparatuur en inrichting TCC (50K), combitoxen (48K), tramvizels (43K), haakse handlampen (37K), dompelpompen (24K), spreekmembranen (21K), Core Slangen (15K), regionaal oefenmateriaal (14K), tent en handenwasunits (13K) en aanpassen Wash4 PBW (6K).

Het saldo aan afschrijvingen in 2016 bedraagt 4.501K. Daarnaast is het saldo aan desinvesteringen (provisorium kazerne Anton) 125K.

Per saldo is de post activa met 5.637K toegenomen.

55

7.2.2 Voorraden

bedragen x € 1.000

Voorraden	31-12-2016	31-12-2015
<i>Gereed product en handelsgoederen:</i>		
Werk in uitvoering	1.008	5.381
Voorraad goederen	660	667
Totaal	1.669	6.048

Werk in uitvoering

Dit betreft de uitgaven met betrekking tot investeringen die nog niet zijn afgerond en derhalve niet zijn geactiveerd in 2016. Eind 2016 bedragen de activa in uitvoering 1.008K. In deze post is onder andere opgenomen: bepakkings (675K), UHDBS-C kazernes Pieter, Nico, Dirk en Victor (194K), renovatie kazerne Diemen (86K), renovatie kazerne Ouderkerk (23K), destructief gereedschap (23K), HV en module BOCAS (8K). De investeringen zullen in 2017 of later afgerond worden.

Vorraad goederen

De voorraad bestaat uit kleding, auto-onderdelen, blusbenodigdheden en overige goederen. De voorraden zijn gewaardeerd tegen een vaste verrekenprijs.

7.2.3 Vorderingen korter dan één jaar

bedragen x € 1.000

Vorderingen korter dan één jaar	Boekwaarde per 31-12-2016	Voorziening oninbaarheid	Balanswaarde 31-12-2016	Balanswaarde 31-12-2015
Vorderingen op openbare lichamen	727	-	727	9
Rek. cour. Verh. Niet fin. Instellingen	724	-	724	724
Overige vorderingen	951	1	950	1.360
Overige uitzettingen	-	-	-	-
Totaal	2.401	1	2.400	2.093

7.2.4 Liquide middelen

bedragen x € 1.000

Liquide middelen	31-12-2016	31-12-2015
Kas	-	-
Bank	887	13.750
Giro	1.610	2.189
Totaal	2.497	15.939

56

7.2.5 Overlopende activa

bedragen x € 1.000

Overlopende activa	31-12-2016	31-12-2015
Nog te ontvangen baten	1.191	625
Vooruitbetaalde kosten	801	921
Overige vorderingen	8	584
Totaal	1.998	2.130

Nog te ontvangen baten

De nog te ontvangen baten hebben betrekking op de nog niet aan derden gefactureerde posten.

Vooruitbetaalde kosten

Vooruitbetaalde kosten betreffen facturen die in 2016 zijn betaald/geboekt, maar waarvan de kosten betrekking hebben op het boekjaar 2017.

Overige vorderingen

De overige vorderingen betreffen personeelsgerelateerde posten.

7.2.6 Eigen vermogen*Algemene reserves**bedragen x € 1.000*

Eigen vermogen	Stand 1-1-2016	Dotaties 2016	Onttrekkingen 2016	Bestemming resultaat vorig boekjaar	Resultaat boekjaar 2016	Stand 31-12-2016
<i>Algemene reserve</i>						
BAA	3.401	-	490	2.911	197	3.109
GHOR	2.234	-	-	2.234	148	2.382
VrAA	1.271	-	-	1.271	33	1.304
Algemene reserve	6.907	-	490	6.417	378	6.795

*Bestemmingsreserves**bedragen x € 1.000*

Bestemmingsreserve	Stand 1-1-2016	Dotaties 2016	Onttrekkingen 2016	Stand 31-12-2016
Friciekosten transitieovereenkomst	608	-	-	608
WW	2.291	-	124	2.167
OGS organisatie	-	-	-	-
Vastgoed Amsterdam	3.363	-	-	3.363
FLO Amsterdam	422	1.682	-	2.104
Totaal	6.683	1.682	124	8.241

Bestemmingsreserve Friciekosten transitieovereenkomst

Voor de project- en frictiekosten die voortvloeien uit de maatregelen van de transitieovereenkomst is een bestemmingsreserve gevormd. De projectkosten hebben betrekking op de woninginspecties in het kader van Brandveilig leven, een onderwerp uit de transitieovereenkomst. In 2016 hebben zich geen dotaties en onttrekkingen voorgedaan.

Bestemmingsreserve WW

Door de herstructurering van het wachtgeldfonds komen vanaf 1 januari 2006 de kosten voor werkloosheid volledig ten laste van de begroting van BAA. Deze reserve is bedoeld om over de jaren heen de kosten voor werkloosheid te kunnen reguleren. In 2016 is 124K onttrokken aan deze bestemmingsreserve ter dekking van betaalde werkloosheidsuitkeringen.

Bestemmingsreserve Vastgoed Amsterdam

In 2016 heeft geen mutatie plaatsgevonden in de bestemmingsreserve vastgoed Amsterdam. In 2014 was de verkoop van twee voormalige kazernes en de grond van een voormalige kazerne voorzien. De verwachte verkoop heeft nog niet plaatsgevonden.

Bestemmingsreserve FLO Amsterdam

De in 2015 ingestelde bestemmingsreserve FLO Amsterdam is bedoeld om schommelingen op te vangen tussen de werkelijke FLO kosten en de vastgestelde bijdrage van de gemeente Amsterdam voor FLO kosten die jaarlijks wordt vastgesteld bij de begroting. In 2016 een bedrag van 1.682K gedoteerd aan de bestemmingsreserve FLO

7.2.7 Voorzieningen

bedragen x € 1.000

Voorzieningen	Stand 1-1-2016	Dotaties 2016	Onttrekkingen 2016	Stand 31-12-2016
GMK	33	-	21	12
Egalisatie kapitaallasten	5.681	1.203	8	6.876
Egalisatie groot onderhoud	37	366	63	340
Verlof > 9 maanden	778	-	444	334
Overig	1.506	2.408	383	3.531
Totaal	8.036	3.977	919	11.094

Voorziening GMK

De gemeenschappelijke meldkamer (GMK) is sinds 2013 volledig in gebruik. De brandweer heeft in 2016 extra ondersteuning geleverd aan de GMK. De hiervoor gemaakte kosten van 21K worden uit de voorziening gedekt.

Voorziening egalisatie kapitaallasten

De gemeenten betalen jaarlijks een vaste bijdrage voor rente en afschrijving. De kapitaallasten fluctueren daarentegen doordat investeringen niet gelijkmatig over de jaren plaatsvinden. Op basis van de meerjaren investeringsbegroting wordt per gemeente gestuurd op meerjarig evenwicht tussen de bijdragen en de kapitaallasten. Via deze voorziening worden de kapitaallasten geëgaliseerd over de jaren. In 2016 is per saldo 1.203K aan de voorziening toegevoegd en 8K onttrokken.

58

De onderstaande tabel geeft inzicht in de saldi en mutaties van de voorziening per gemeente.

bedragen x € 1.000

Voorziening egalisatie kapitaallasten	Stand 1-1-2016	Toevoegingen 2016	Onttrekkingen 2016	Stand 31-12-2016
Amstelveen	43	-	6	37
Amsterdam	1.741	439	-	2.180
Diemen	72	48	-	120
Uithoorn	2-	-	2	4-
Ouder- Amstel	66	-	-	66
Regio	3.680	692	-	4.372
BOCAS	81	24	-	105
Totaal	5.681	1.203	8	6.876

Voorziening egalisatie kosten groot onderhoud

De gemeenten die het onroerend goed hebben overgedragen aan BAA betalen jaarlijks een vast bedrag voor groot onderhoud. Via deze voorziening worden de kosten voor groot onderhoud geëgaliseerd. In 2014 is de basis gelegd voor deze voorziening. Als de werkelijke kosten gedurende het boekjaar afwijken van hetgeen is begroot, wordt het verschil verrekend met deze voorziening.

De onderstaande tabel geeft een nadere specificatie van de mutaties en saldi per gemeente.

bedragen x € 1.000

Voorziening egalisatie kosten groot onderhoud	Stand 1-1-2016	Toevoegingen 2016	Onttrekkingen 2016	Stand 31-12-2016
Amstelveen	232		63	169
Amsterdam	379	275		104
Uithoorn	1	21		20
Diemen	69	46		115
BOCAS	116	24		140
Totaal	37	366	63	340

De voorziening egalisatie kosten groot onderhoud van de gemeente Amsterdam heeft per ultimo een negatief saldo en vormt meerjarig een aandachtspunt. Bij de behandeling van de geactualiseerde begroting 2017 en de begroting 2018 worden hieromtrent voorstellen gedaan.

Voorziening verlof > dan 9 maanden

In 2016 is 444K van het opeisbare saldo compensatieverlof ouder dan negen maanden uitgekeerd.

Overige voorzieningen

De onderstaande tabel geeft inzicht in de mutaties van de overige voorzieningen.

bedragen x € 1.000

Voorzieningen overig	Stand 1-1-2016	Toevoegingen 2016	Onttrekkingen 2016	Stand 31-12-2016
Personeelsgerelateerd	424	2.243	323	2.344
Egalisatie huurkosten	1.002	165	-	1.167
Nabetalingen reiskosten	80	-	60	20
Totaal	1.506	2.408	383	3.531

Overige voorzieningen - Personeelsgerelateerd

Bij de toevoegingen aan deze voorziening gaat het vooral om de dotatie van 1.538K voor de extra zeven maanden vakantiegeld die in 2017 worden uitgekeerd als gevolg van de invoering van het individueel keuzebudget (IKB) in 2017. Binnen het IKB wordt het jaarlijks opgebouwde bedrag ook in dat betreffende jaar uitgekeerd. Aangezien 2017 een overgangsjaar is, betekent dit dat er in 2017 in totaal 19 maanden zullen worden uitbetaald.

De onttrekkingen betreffen voornamelijk de kosten van personele regelingen.

Overige voorzieningen - Egalisatie huurkosten

In 2013 is een voorziening gevormd voor de egalisatie van huurkosten van het hoofdkantoor van BAA. In 2013 is een nieuwe huurovereenkomst afgesloten waarin een huurvrije periode is bedongen aan het begin van de nieuwe huurovereenkomst. Middels deze voorziening wordt het voordeel aan het begin van de contractperiode evenredig verdeeld over de gehele looptijd van het huurcontract. In 2016 is 165K gedoteerd aan deze voorziening.

Overige voorzieningen - Nabetalingen reiskosten

In 2016 is sprake van een vrijval van 60K omdat de onderliggende aanspraken (in verband met de regeling kilometervergoeding ongunstig rooster) op grond van de verjaringstermijn zijn verjaard.

7.2.8 Vaste schulden met een looptijd langer dan één jaar

bedragen x € 1.000

Lening gemeente Amsterdam / BNG	31-12-2016	31-12-2015
Lening gemeente A'dam	-	35.560
Bij: saldo investeringen	-	3.439
	-	38.999
Af: saldo aflossing	-	4.412
Lening BNG	23.000	
Saldo per 31 december	23.000	34.587

60

In 2015 was nog sprake van een door de gemeente Amsterdam aan BAA verstrekte lening ter financiering van materiële vaste activa. De lening werd jaarlijks verhoogd met de waarde van de investeringen en verminderd met de afschrijving op de activa. Bij de afrekening over 2015 is 4.412K afgelost.

In december 2016 is de lening van BAA bij de gemeente Amsterdam volledig afgelost. Daarvoor in de plaats heeft BAA nu langlopende leningen afgesloten met de BNG met een looptijd van 5, 8 en 10 jaar. Deze bedroegen eind 2016 23.000K. Zie paragraaf 7.2.4 liquide middelen voor een verklaring van de afname van de lening.

7.2.9 Netto vlottende schulden korter dan één jaar

Dit betreft een post van nog te betalen credituren van 7.023k.

7.2.10 Overlopende passiva

bedragen x € 1.000

Overlopende passiva	31-12-2016	31-12-2015
Nog te betalen bedragen Vooruitontvangen bedragen Van Europese en Nederlandse overheidslichamen ontvangen, nog te steden voorschotbedragen voor specifieke doeleinden	2.997	2.605
Totaal	2.997	2.605

7.2.11 Overige vlottende passiva

bedragen x € 1.000

Overige vlottende passiva	31-12-2016	31-12-2015
<i>Binnengemeentelijke schulden</i> Gemeentelijke diensten en bedrijven Diensten en bedrijven ivm BCF	-	973
<i>Rekening-courantsaldi</i> Jaarafrekening met de gemeente Stadsvernieuwingsfonds		
Totaal	-	973

8. Geconsolideerde resultatenrekening

Voor de toelichting op de geconsolideerde begroting wordt verwezen naar de volgende hoofdstukken 9 t/m 11 waarin de exploitatieoverzichten van de werkmaatschappijen zijn opgenomen en toegelicht.

bedragen x € 1.000

VrAA	Rekening 2015	Begroting 2016	Actualisatie 2016	Rekening 2016	Saldo 2016
Baten					
2.0 Rentebaten	-	3	3	1	2-
3.2 Verhuur gebouwen en personeel	876	224	249	351	102
3.4 Overige goederen en diensten	4.233	3.184	4.924	5.002	78
4.1 Rijksbijdragen	9.355	9.332	9.429	9.495	66
4.2 Regiobijdragen	63.050	63.536	64.553	64.554	0
4.3 Lokale bijdragen	13.376	13.424	13.699	13.699	0-
4.4 Overige bijdragen	50	46	49	81	32
Totale baten	90.941	89.749	92.906	93.182	276
Lasten					
1.0 Salarissen en sociale lasten	60.052	61.620	63.540	61.698	1.842
2.0 Kapitaallasten	7.388	8.214	8.473	7.250	1.223
3.0 Personeel van derden	4.762	3.790	4.155	5.256	1.101-
3.1 Energie	965	1.025	1.000	996	4
3.3 Duurzame goederen	208	83	197	140	57
3.4 Overige goederen en diensten	16.785	15.421	16.656	16.397	259
Totale lasten	90.161	90.153	94.020	91.736	2.284
Totaal van baten & lasten	781	404-	1.114-	1.446	2.560
RESERVES					
Onttrekkingen	308	443	1.191	614	577-
Dotaties	286	39	77	1.682	1.605-
Mutaties in reserves	22-	404-	1.114-	1.068	2.182
Resultaat	803	-	-	378	378

9. Resultatenrekening Brandweer

bedragen x € 1.000

Brandweer	Rekening 2015	Begroting 2016	Actualisatie 2016	Rekening 2016	Saldo 2016
Baten					
2.0 Rentebaten	-	-	-	-	-
3.2 Verhuur gebouwen en personeel	876	224	249	351	102
3.4 Overige goederen en diensten	4.210	3.116	4.956	5.028	72
4.1 Rijksbijdragen	5.962	5.956	6.024	6.073	49
4.2 Regiobijdragen	62.260	62.745	63.738	63.738	-
4.3 Lokale bijdragen	13.376	13.424	13.699	13.699	-
4.4 Overige bijdragen	-	-	-	-	-
Totale baten	86.684	85.465	88.666	88.889	223
Lasten					
1.0 Salarissen en sociale lasten	60.072	61.640	63.560	61.698	1.862
2.0 Kapitaallasten	7.315	8.137	8.473	7.250	1.223
3.0 Personeel van derden	2.592	1.549	1.945	2.898	953-
3.1 Energie	948	1.005	980	982	2-
3.3 Duurzame goederen	160	83	197	132	65
3.4 Overige goederen en diensten	14.920	13.455	14.563	14.664	101-
Totale lasten	86.007	85.869	89.717	87.624	2.094
Totaal van baten & lasten	677	404-	1.051-	1.265	2.317
RESERVES					
Onttrekkingen	260	443	1.128	614	514-
Dotaties	286	39	77	1.682	1.605-
Mutaties in reserves	26	404-	1.051-	1.068	2.119
Resultaat	651	-	-	198	198

63

9.1 Toelichting resultatenrekening Brandweer

9.1.1 Verhuur gebouwen en personeel

bedragen x € 1.000

Verhuur gebouwen en personeel	Actualisatie 2016	Rekening 2016	Vershil
Huuropbrengsten	24	47	23
Opbrengsten detachering	225	304	79
Totaal	249	351	102

In 2016 zorgt het verlengen van de onderverhuur van voormalig kazerne Lodewijk voor hogere huuropbrengsten dan begroot. Daarnaast zijn in 2016 meer opbrengsten gerealiseerd uit tijdelijke externe detacheringen van medewerkers.

9.1.2 Overige goederen en diensten

bedragen x € 1.000

Overige goederen en diensten	Actualisatie 2016	Rekening 2016	Vershil
Opbrengsten OMS	1.197	1.331	134
Opbrengsten Veiligheids- en Vergunningsadvies	600	770	170
Opbrengsten Expertiseteam Toezicht & Controle	270	276	6
Externe omzet BOCAS	951	1.198	247
Opbrengst overige dienstverlening	40	60	20
Extern gefinancierde activiteiten	512	1.151	639
Overige opbrengsten	85	100	15
Buitengewone baten	1.300	142	1.158-
Totaal	4.956	5.028	72

Opbrengsten Openbaar Meldsysteem (OMS)

De gerealiseerde opbrengsten zijn gebaseerd op een opgave van de geregistreerde en betalende gebruikers (abonnees) bij KPN. Deze zijn hoger dan begroot vanwege een minder sterke daling van het aantal niet verplichte aansluitingen.

De lasten betreffen personele kosten (administratie) en het BAA-deel van de kosten van de uitbestede testmeldingen en de verbindingen naar het GMK.

Opbrengsten Veiligheids- en vergunningsadvies

In 2016 is sprake van een incidentele toename in de opdrachten die vanuit de stadsdelen zijn verstrekt voor brandveiligheid. Dit heeft geleid tot hogere opbrengsten van 170K uit veiligheids- en vergunningsadvies. Deze extra opdrachten zijn gedeeltelijk uitgevoerd door externen (zie personeel van derden).

Externe omzet BOCAS

Het opleidingscentrum BOCAS van BAA verzorgt een groot deel van de oefeningen en opleidingen voor het eigen personeel. Daarnaast worden ook opleidingen en oefeningen verzorgd voor externe partijen. Het BOCAS heeft in 2016 een hogere omzet gerealiseerd uit het opleiden en oefenen van externen en uit de afrekeningen voor het meergebruik van materiaal en personeel door de samenwerkende partij, het veiligheidstrainingscentrum FMTC (247K).

Extern gefinancierde activiteiten

De hogere opbrengsten in 2016 ten opzichte van het budget betreffen de ontvangen subsidie voor de impuls van de omgevingsveiligheid die door de provincie Zuid Holland wordt verleend. Dit overschot is volledig uitgegeven aan inhuur van externen of uitbetaald aan andere regio's en heeft dus geen effect op het resultaat.

Buitengewone baten

In de begroting was uitgegaan van de verkoop van de voormalige kazernes Rudolf en Lodewijk en het terrein van de voormalige kazerne Teunis. Deze verkopen hebben niet plaatsgevonden in 2016 waardoor de gebudgetteerde opbrengsten van 1.300K niet zijn gerealiseerd. Aan de kostenkant (kapitaallasten) is eveneens de begrote volledige afschrijving van de boekwaarde van het desbetreffende vastgoed niet gerealiseerd (1.223K) en is de begrote dotatie ten gunste van de reserve Vastgoed Amsterdam niet gerealiseerd (77K). Hierdoor is het effect op de exploitatie neutraal.

De gerealiseerde buitengewone baten van 142K betreffen vooral de vrijval van de voorziening saldo fietsplan 60K en de vrijval van de voorziening ongunstig rooster 73K.

9.1.3 Rijksbijdragen

In de beschikking van het ministerie van Veiligheid en Justitie van 25 oktober 2016 is aangekondigd dat de Brede Doeluitkering Rampenbestrijding(BDur) bijdrage van het Rijk vanaf 2016 voor de VrAA wordt verhoogd met € 49.598. Dit in verband met de indexatie voor loon- en prijsbijstellingen. Dit bedrag was niet begroot.

9.1.4 Regiobijdragen

De regiobijdragen zijn gerealiseerd conform begroting.

9.1.5 Lokale bijdragen

De lokale bijdragen zijn gerealiseerd conform begroting.

9.2 Toelichting lasten

9.2.1 Salarissen en sociale lasten

bedragen x € 1.000

Salarissen en sociale lasten	Actualisatie 2016	Rekening 2016	Vershil
Loonkosten beroepspersoneel	50.827	50.958	131-
Loonkosten vrijwilligers	1.726	1.673	53
FLO-uitkeringen	9.615	7.652	1.963
Bijdrage GMK	1.092	1.079	13
Project en friciekosten transitieovereenkomst	300	336	36-
Totaal	63.560	61.698	1.862

FLO-uitkeringen

De lagere kosten op het onderdeel FLO-uitkeringen bedragen 1.963K. Dit heeft echter geen effect op het resultaat vanwege het niet realiseren van de begrote onttrekking aan de reserve FLO (313K) en de realisatie van de niet begrote dotatie aan de reserve FLO (1.682K).

9.2.2 Kapitaallasten

bedragen x € 1.000

Kapitaallasten	Actualisatie 2016	Rekening 2016	Vershil
Kapitaallasten regulier (excl. BOCAS)	4.637	4.637	-
Kapitaallasten BOCAS	530	530	-
Kapitaallasten maatwerk	2.083	2.083	-
Kapitaallasten incidenteel	1.223	-	1.223
Totaal	8.473	7.250	1.223

Kapitaallasten incidenteel

Het saldo op de post Kapitaallasten incidenteel van 1.223K betreft de begrote afboekingskosten van de boekwaarden van de voormalige kazernes Lodewijk en Rudolf en het terrein van voormalig kazerne Teunis, die niet zijn gerealiseerd.

9.2.3 Personeel van derden

De hogere kosten van personeel van derden van 953K is het gevolg van de tijdelijke invulling van niet vervulde vacatures, de vervanging van capaciteit bij ziekte en de extra inhuur in het kader van opdrachten van stadsdelen bij brandveiligheid en een programma waarvoor een provinciale subsidie is ontvangen.

66

9.2.4 Energie

De in 2016 gerealiseerde energiekosten van 982K zijn conform begroting (980K).

9.2.5 Duurzame goederen

Het onderdeel duurzame goederen kent 65K lagere kosten dan begroot.

9.2.6 Overige goederen en diensten

De volgende tabel bevat een nadere specificatie van de overige goederen en diensten. Significante afwijkingen ten opzichte van de geactualiseerde begroting worden vervolgens toegelicht.

bedragen x € 1.000

Overige goederen en diensten	Actualisatie 2016	Rekening 2016	Vershil
Externe kosten opleiden en oefenen	1.338	1.270	68
Personeelsgerelateerde kosten	2.327	2.483	156-
Kleding	926	785	141
Gebouwwerelateerde kosten	3.751	4.139	388-
Voertuig gerelateerde kosten	1.530	1.437	93
Brandweerspecifieke kosten	1.012	774	238
Automatisering en telecommunicatie	2.121	2.171	50-
Overige materiële kosten	1.557	1.522	35
Buitengewone lasten	-	82	82-
Totaal	14.563	14.664	101-

Externe kosten opleiden en oefenen

De externe kosten voor opleiden en oefenen zijn in 2016 per saldo in totaal 68K lager dan begroot voornamelijk als gevolg van het niet volledig realiseren van de (brandweerinhoudelijke) opleidingsplannen en oefenprogramma's.

Personeelgerelateerde kosten

De hogere personeelgerelateerde kosten van 156K worden voornamelijk veroorzaakt door hogere kosten voor keuringen (86K), lunch, diner en consumpties (83K), reis- en verblijfkosten (42K), werving en selectie (18K) en zorgvergoedingen overig (11K). Hier tegenover staan lagere kosten voor vooral recepties, attenties en personeelsbijeenkomsten (56K) en communicatie (22K). Een deel van de overschrijding op de lunches, betreft de lunchafname van het veiligheidstrainingscentrum FMTC. Deze kosten worden doorbelast (zie hiervoor ook paragraaf 2.2.2 bij het onderdeel Externe omzet BOCAS).

Kleding

Op deze post is het budget met 141K onderschreden in 2016. Het totaal begrote bedrag ten behoeve van de uitgaven voor arbeidshygiëne, was verantwoord op de post kleding. De realisatie betrof echter niet alleen de aanschaf van kleding maar ook andere uitgaven, die op de betreffende posten zijn geboekt. Dit heeft geresulteerd in een onderbesteding op het budget kleding (255K). Hiertegenover staan hogere lasten voor nieuwe kleding van de uitrukdienst om invulling te geven aan nieuwe draagvoorschriften (105K).

Gebouwwerelateerde kosten

De gebouwwerelateerde kosten zijn 388K hoger dan begroot. De hogere gebouwwerelateerde kosten worden voornamelijk veroorzaakt door hogere uitgaven aan onderhoud van installaties (254K), belastingen door een aantal nagekomen aanslagen over de jaren 2013-2015 (73K) en dagelijks onderhoud (24K).

Voertuiggerelateerde kosten

De lagere voertuiggerelateerde kosten van 94K hebben betrekking op brandstof (73K), onderhoud (32K), schade rijdngen (21K) verzekeringen en belastingen (18K). Hier staan hogere kosten tegenover voor inventaris voertuigen (38K) en huur voertuigen (13K).

Brandweerspecifieke kosten

De brandweerspecifieke kosten kennen in 2016 een 238K lagere realisatie dan begroot was. De lagere kosten betreffen vooral de centrale wasserij omdat het 'total care' contract met een externe partij is beëindigd (132K), overige brandweerspecifieke kosten (96K), voorlichtingsmateriaal kazernes (21K) en apparatuur (18K). Daar staan hogere kosten tegenover voor voornamelijk blusstoffen (29K) en brandslangen (13K).

Buitengewone lasten

In 2016 is sprake van 82K hogere lasten dan begroot bij het onderdeel buitengewone lasten als gevolg van vooral het ontmantelen van het kazerne provisorium van kazerne Anton (37K), te late aflossing betreffende de langlopende lening van BAA bij de gemeente Amsterdam (20K) en de minder uitgekeerde Esf-subsidie door de aftrek van landelijke en projectkosten (18K).

9.3 Toelichting mutaties reserves

9.3.1 Onttrekkingen

bedragen x € 1.000

Onttrekkingen	Actualisatie 2016	Rekening 2016	Verschil
Algemene reserve	490	490	-
Bestemmingsreserve frictiekosten transitieovereenkomst	300	-	300-
Bestemmingsreserve FLO Amsterdam	313	-	313-
Bestemmingsreserve WW	25	124	99
Totaal	1.128	614	514-

Algemene reserve

De begrote onttrekking van 490K aan de algemene reserve voor 2016 is volledig gerealiseerd. De bijbehorende kosten betreffen arbeidshygiëne (6K personeel van derden, 15K duurzame goederen, 305K kleding, 24K gebouwgerelateerde kosten en 139K brandweerspecifieke kosten).

Bestemmingsreserve frictiekosten transitieovereenkomst

Deze reserve heeft betrekking op de bovennormatieve bezetting als gevolg van maatregelen uit de transitieovereenkomst. In 2016 is de begrote onttrekking van 300K niet gerealiseerd. De kosten van de inzet van FLO'ers voor het uitvoeren van woninginspecties van 336K zijn verantwoord in paragraaf 2.3.1 Salarissen en sociale lasten bij het onderdeel Project en frictiekosten transitieovereenkomst.

Bestemmingsreserve FLO

De in 2015 ingestelde bestemmingsreserve FLO Amsterdam is bedoeld om schommelingen op te vangen tussen de werkelijke FLO kosten en de vastgestelde bijdrage van de gemeente Amsterdam voor FLO kosten die

jaarlijks wordt vastgesteld bij de begroting. De begrote onttrekking aan de bestemmingsreserve FLO van 313K heeft niet plaatsgevonden. Daarnaast is in 2016 een niet begroot bedrag van 1.682K gedoteerd aan de bestemmingsreserve FLO (zie paragraaf 2.4.2). De verklaring voor de niet gerealiseerde begrote onttrekking (313K) en de gerealiseerde niet begrote dotatie (1.682) is dat er nog niet is gestart met de 2e loopbaantrajecten (circa 1.000K), er geen uitgaven zijn gedaan op de stelpost voor garantieregelingen en de buffer voor voldoende sterkte bij fluctuaties (circa 560K) en de kosten voor het langer doorwerken van FLO'ers lager uitgevallen dan was voorzien in de begroting (400K).

Bestemmingsreserve WW

De bestemmingsreserve WW is bedoeld om over de jaren heen de kosten voor de werkloosheid te kunnen reguleren. Onttrekkingen zijn gebaseerd op de omvang van de betaalde WW-uitkeringen aan voormalige medewerkers. In 2016 is de begrote onttrekking aan de bestemmingsreserve WW met 99K hoger uitgevallen.

9.3.2 Dotaties

bedragen x € 1.000

Dotaties	Actualisatie 2016	Rekening 2016	Vershil
Bestemmingsreserve FLO Amsterdam	-	1.682	1.682-
Bestemmingsreserve Vastgoed Amsterdam	77	-	77
Totaal	77	1.682	1.605-

Bestemmingsreserve FLO Amsterdam

In 2016 is 1.682K gedoteerd aan de reserve. Zie hiervoor paragraaf 2.4.1.

Vastgoed Amsterdam

In de begroting was uitgegaan van een (voordelig) saldo van de gerealiseerde (netto) opbrengst en de resterende boekwaarde bij het verkopen van vastgoed in Amsterdam (de voormalige kazernes Lodewijk en Rudolf en het terrein van de voormalige kazerne Teunis), welke gedoteerd zou worden aan de bestemmingsreserve vastgoed Amsterdam. Doordat de verkopen in 2016 niet zijn doorgedaan, is niet aan de reserve gedoteerd.

10. Resultatenrekening GHOR

bedragen x € 1.000

GHOR	Rekening 2015	Begroting 2016	Actualisatie 2016	Rekening 2016	Saldo 2016
Baten					
2.0 Rentebaten	-	3	3	1	2-
3.2 Verhuur gebouwen en personeel					
3.4 Overige goederen en diensten	55	100			
4.1 Rijksbijdragen	2.726	2.711	2.732	2.748	16
4.2 Regiobijdragen	282	283	295	295	-
4.3 Lokale bijdragen					
4.4 Overige bijdragen					
Totale baten	3.064	3.097	3.030	3.045	14
Lasten					
1.0 Salarissen en sociale lasten					-
2.0 Kapitaallasten	73	77	-		-
3.0 Personeel van derden	1.538	1.607	1.560	1.707	147-
3.1 Energie	17	20	20	14	6
3.3 Duurzame goederen	48	-	-	8	8-
3.4 Overige goederen en diensten	1.289	1.393	1.450	1.168	282
Totale lasten	2.966	3.097	3.030	2.897	133
Totaal van baten en lasten	99	-	-	148	148
RESERVES					
Onttrekkingen					
Dotaties					
Mutaties in reserves	-	-	-		-
Resultaat	99	-	-	148	148

10.1 Toelichting resultatenrekening GHOR

De GHOR heeft in 2016 een batig saldo van € 148.000 behaald. De paragrafen 7.1.1 Toelichting baten en 7.1.2 toelichting lasten geven een verklaring van de verschillen tussen de begroting en rekening 2016.

10.1.1 Toelichting baten

Op de baten heeft de GHOR een batig saldo van € 14.000 behaald. Nagenoeg conform begroting.

10.1.2 Toelichting lasten

Op de lasten heeft de GHOR een batig saldo van € 133.000 behaald. Dit resultaat wordt verklaard door de volgende punten:

- In 2016 zijn er ten opzichte van vorige jaren meer piketinzetten door extern personeel geweest. Dit resulteert in een nadeel van circa € 44.000 op het personeel van derden.
- In de CAO gemeenten 2013 – 2015 is afgesproken om per 1 januari 2016 het Individueel Keuzebudget (IKB) in te voeren. In overleg met de gemeenten, heeft de Vereniging Nederlandse Gemeenten (VNG) besloten om de invoering van het Individueel Keuzebudget (IKB) uit te stellen tot 1 januari 2017. Als gevolg van het IKB wordt in 2017 niet alleen het vakantiegeld van 2017 (periode jan-dec 2017) uitbetaald, maar ook de periode juni tot en met december 2016. Conform het BBV dient het deel dat betrekking heeft op 2016 in 2016 te worden verantwoord. Dit heeft tot gevolg dat er in 2016 éénmalig extra salarislasten zijn van € 42.000,-.
- Het GHOR-bureau heeft in 2016 vacature ruimte op het secretariaat en voor een teamleider opgevuld met inhuur personeel. De kosten van inhuur zijn iets hoger dan de salarislasten van vast personeel. Samen met een kleine post overige resulteert dit in een nadeel van circa € 61.000 op het *personeel van derden*.
- In 2014 heeft de GHOR stevig geïnvesteerd in het nieuwe functiehuis van het Regionale Crisisplan. Er zijn toen vier piketpools opnieuw ingericht en alle piketfunctionarissen hebben in 2014 opleidingen en trainingen gevolgd om te voldoen aan de landelijke functieprofielen. In 2015 waren de opleidingslasten beduidend minder. Ook in 2016 zijn de opleidingslasten hierdoor lager. Daarnaast zijn de scholingskosten voor een deel afhankelijk van het verloop van het personeel. Dit was de afgelopen jaren gering. Dit resulteert in een voordeel van circa € 135.000 op de post *overige goederen en diensten*.
- De GHOR is eind 2015 gestart met het verkleinen van het wagenpark. Het GHOR-bureau heeft nu twee auto's minder. Ook de stallingskosten van de GNK zijn verdwenen. Samen een besparing van circa € 28.000 op *overige goederen en diensten*.
- Het GHOR-bureau heeft spaarzaam geld uitgegeven op het gebied van materiële lasten, ook om in 2017 een stijging in de salarislasten op te kunnen vangen als gevolg van een herwaardering van schaalindeling van de functie beleidsmedewerker GHOR-bureau. Daarnaast is een kleine post onvoorzien niet volledig benut. Bij elkaar een voordeel van circa € 90.000 op de post *overige goederen en diensten*.
- De interne overhead doorbelasting van de GGD is circa € 29.000 lager dan voorgaande jaren. Dit komt door een kleine reductie van de afgenomen vierkante meters voor de huisvesting, een iets lagere personeelsbezetting en voornamelijk doordat de GGD in 2016 is gegroeid en hierdoor de totale lasten over meer partijen uitverdeeld. Een voordeel van € 29.000 op de post *overige goederen en diensten*.
- Tot slot heeft de GHOR een minimale afwijking op de posten *energie* (voordeel van € 6.000) en *duurzame goederen* (nadeel van € 8.000).

11. Resultatenrekening Veiligheidsbureau

bedragen x € 1.000

Veiligheidsbureau	Rekening 2015	Begroting 2016	Actualisatie 2016	Rekening 2016	Saldo 2016
Baten					
2.0 Rentebaten					
3.2 Verhuur gebouwen en personeel					
3.4 Overige goederen en diensten					
4.1 Rijksbijdragen	667	665	673	673	0
4.2 Regiobijdragen	508	508	520	520	0
4.3 Lokale bijdragen					0
4.4 Overige bijdragen	136	132	135	170	35
Totale baten	1.311	1.305	1.328	1.364	36
Lasten					
1.0 Salarissen en sociale lasten					
2.0 Kapitaallasten					
3.0 Personeel van derden	632	634	650	650	0-
3.1 Energie					-
3.3 Duurzame goederen					-
3.4 Overige goederen en diensten	674	671	741	680	61
Totale lasten	1.306	1.305	1.391	1.331	60
Totaal van baten en lasten	5	-	63-	33	96
RESERVES					
Onttrekkingen	48	-	63	-	63-
Dotaties		-	-		-
Mutaties in reserves	48-	-	63-	-	63
Resultaat	53	-	-	33	33

72

11.1 Toelichting resultatenrekening Veiligheidsbureau

11.1.1 Resultaat

Het veiligheidsbureau heeft ten opzichte van de begroting een batig saldo van € 3.000 op het resultaat van de bedrijfsvoering en een batig saldo van € 30.000 op het resultaat van de multidisciplinaire projecten.

Ten opzichte van de geactualiseerde begroting 2016 heeft het veiligheidsbureau een batig saldo van € 96.000 op het totaal van de baten en lasten. Dit wordt als volgt verklaard:

11.1.2 Toelichting totaal van baten en lasten

Ten opzichte van de geactualiseerde begroting 2016 heeft het veiligheidsbureau een batig saldo van € 96.000 op het totaal van de baten en lasten. Dit wordt als volgt verklaard:

- Er is minder externe inzet benodigd geweest voor de planvorming van het regionaal crisisplan (€ 20.000).
- Voor de versterking van het informatiemanagement in crisissituaties is minder geld uitgegeven op het gebied van opleidingen omdat deze intern zijn uitgevoerd (€ 22.000). De kosten voor het aansluiten van ketenpartners vallen lager uit (€ 30.000) omdat hier is gekozen om de activiteiten vanuit de bestaande capaciteit uit te voeren en er geen interfaces tussen de ketenpartners zijn ontworpen. Daarnaast zijn de ontwikkelkosten van een real-time dashboard door derden gedragen (€ 24.000). Er zijn echter meer kosten gemaakt voor de ontwikkeling van het landelijke programma GEO, waarvan de coördinatie is belegd bij het Veiligheidsberaad (€ 26.000).
- De verbouwing van het beleidscentrum zal in 2017 plaatsvinden. In 2016 zijn hiervoor geen kosten gemaakt (€ 20.000).
- De werkelijke externe inzet ten behoeve van de crisis en risicocommunicatie is in 2016 hoger geweest (€ 29.000).
- Er is in 2016 nog geen interregionaal plan opgesteld voor een grootschalig calamiteit in Dijkkring 13 (€ 13.000). Dit zal in 2017 worden uitgevoerd.
- Diverse overige (€ 22.000).

11.1.3 Toelichting reserves

Daarnaast heeft het veiligheidsbureau ten opzichte van de geactualiseerde begroting 2016 een nadelig saldo op de reserves van € 63.000. In de geactualiseerde begroting 2016 is een onttrekking uit de reserve opgenomen voor de planvorming van een regionaal crisisplan (€ 30.000), het opstellen van een interregionaal crisisplan voor een grootschalig calamiteit in Dijkkring 13 (€ 13.000) en voor het verbouwen van een beleidscentrum (€ 20.000). Voor de planvorming van het regionaal crisisplan is nagenoeg geen externe inzet benodigd geweest. De plannen voor een interregionaal plan voor een grootschalig calamiteit in Dijkkring 13 en de verbouwing van het beleidscentrum zijn in 2016 niet uitgevoerd. Hierom wordt geen bedrag uit de algemene reserve onttrokken.


12. Bijlagen

12.1 Reserves en voorzieningen

bedragen x € 1.000

Reserves & Voorzieningen	stand	Bestemming resultaat 2015	Vermeerderingen	Verminderingen	stand
	31-12-2015				31-12-2016
Algemene Reserves					
Algemene reserve BAA	2.750	651	-	490	2.912
Algemene reserve GHOR	2.136	99	-	-	2.234
Algemene reserve VRAA	1.218	53	-	-	1.271
Totaal algemene reserves	6.104	803	-	490	6.417
Bestemmingsreserves					
WW BAA	2.291	-	-	124	2.167
Vastgoed Amsterdam	3.363	-	-	-	3.363
FLO Amsterdam	422	-	1.682	-	2.104
Projectkosten Transitieovereenkomst	608	-	-	-	608
Totaal bestemmingsreserves	6.684	-	1.682	124	8.241
Totaal reserves	12.788	803	1.682	614	14.658
Voorzieningen					
Personeelsgerelateerd	1.240	-	2.408	404	3.244
Egalisatie kapitaallasten	5.681	-	1.203	8	6.876
Egalisatie kosten groot onderhoud	36	-	366	63	339
Egalisatie huurkosten	300	-	-	-	300
Compensatieverlof ouder dan 9 maanden	778	-	-	444	334
Totaal voorzieningen	8.035	-	3.977	919	11.094
Saldo van reserves & voorzieningen	20.823	803	5.659	1.533	25.752

12.2 Sisa-bijlage

 Ministerie van Binnenlandse Zaken en Koninkrijksrelaties			
Sisa bijlage verantwoordingsinformatie 2016 op grond van artikel 3 van de Regeling Informatieverstrekking sisa - d.d. 10 januari 2017			
V&J	A2	Brede Doeluitkering Rampenbestrijding (BDUR) Besluit veiligheidsregio's artikelen 8.1, 8.2 en 8.3 Veiligheidsregio's	Besteding (jaar T) Aard controle R Indicatornummer: A2 / 01 € 7.580.044

12.3 Controleverklaring

