



Vervoerregio  
Amsterdam

# Jaarstukken 2017

Concept 15 april 2018







# Inhoud

## Deel 1: Algemeen

1.1	Inleiding	4
1.2	Resultaten bestuurlijke speerpunten	7
1.3	Mijlpalen	10
1.4	Financieel resultaat 2017	11

## Deel 2: Jaarverslag 2017

2.1	Mobiliteit	13
2.2	Openbaar Vervoer	15
2.3	Infrastructuur	17
2.4	Overhead	19
2.5	Weerstandsvermogen en Risicobeheersing	21
2.6	Financiering en Verbonden partijen	23

## Deel 3: Jaarrekening 2017

3.1	Programmarekening	25
3.2	Balans en waarderingsgrondslagen	27
3.3	Toelichting op de Balans	29

## Bijlagen

A	Programmarekeningen	35
B	SiSa-bijlage	43
C	Wet Normering Topinkomens	44
D	Afkortingenlijst	46
E	Accountantsverklaring 2017	47





# Deel 1: Algemeen

- 1.1 Inleiding
- 1.2 Resultaten bestuurlijke speerpunten
- 1.3 Mijlpalen
- 1.4 Financieel resultaat 2017





# 1.1 Inleiding

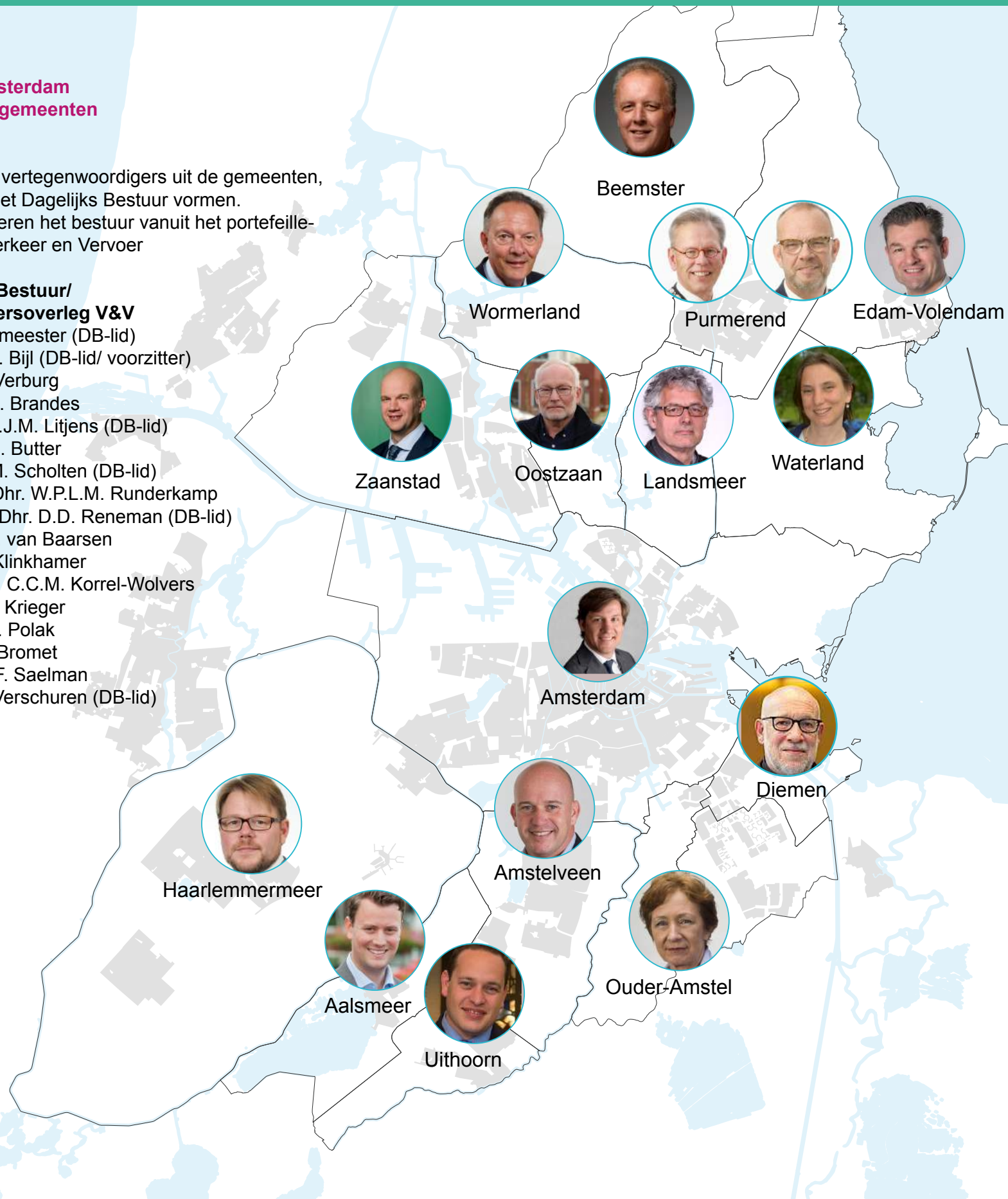
## Vervoerregio Amsterdam 15 deelnemende gemeenten

### Bestuur

Regioraad met 60 vertegenwoordigers uit de gemeenten, waarvan 6 leden het Dagelijks Bestuur vormen. Wethouders adviseren het bestuur vanuit het portefeuillehoudersoverleg Verkeer en Vervoer

### Leden Dagelijks Bestuur/ Portefeuillehoudersoverleg V&V

- Amsterdam Burgemeester (DB-lid)
- Purmerend Dhr. D. Bijl (DB-lid/ voorzitter)
- Aalsmeer Dhr. A. Verburg
- Amstelveen Dhr. J. Brandes
- Amsterdam Dhr. P.J.M. Litjens (DB-lid)
- Beemster Dhr. D.J. Butter
- Diemen Dhr. A.J.M. Scholten (DB-lid)
- Edam-Volendam Dhr. W.P.L.M. Runderkamp
- Haarlemmermeer Dhr. D.D. Reneman (DB-lid)
- Landsmeer dhr. N. van Baarsen
- Oostzaan Dhr. J. Klinkhamer
- Ouder-Amstel Mw. C.C.M. Korrel-Wolters
- Purmerend Dhr. J. Krieger
- Uithoorn Dhr. M.D. Polak
- Waterland Mw. L. Bromet
- Wormerland Dhr. F. Saelman
- Zaanstad Dhr. A. Verschuren (DB-lid)



Voor u liggen de Jaarstukken 2017 van de Vervoerregio Amsterdam. De Vervoerregio ging als nieuwe organisatie officieel van start op 1 januari 2017. Het voormalige samenwerkingsverband van de Stadsregio heeft zich als Vervoerregio geconcentreerd op de verkeer- en vervoertaken. De Vervoerregio zet zich in voor een optimale bereikbaarheid van de Amsterdamse regio met als missie: verbinden. Daarbij horen verschillende rollen. Als regisseur van het regionale verkeer en vervoer dragen we bij aan goede verbindingen tussen bestemmingen, zodat mensen zich per openbaar vervoer, fiets of auto snel, veilig en comfortabel kunnen verplaatsen. Daarvoor bundelen we met vijftien gemeenten onze kennis en bestuurlijke kracht.

Met deze jaarstukken geeft de Vervoerregio inzicht in de belangrijkste activiteiten in het eerste jaar. De start van de Vervoerregio werd gemarkeerd met een inspirerend Startsymposium boordevol kennis en inzichten over de nieuwste ontwikkelingen op het gebied van mobiliteit. Tegelijkertijd werd de samenwerking op andere beleidsterreinen in een groter gebied verstrekt: de Vervoerregio tekende ook convenant Metropoolregio Amsterdam. Dit jaar werden diverse verbeteringen in het netwerk gerealiseerd en nieuwe verbeteringen onderzocht. Voor het openbaar vervoer was de start van de nieuwe concessie Amstelland-Meerlanden een belangrijke gebeurtenis. De Regioraad sloot op 12 december het eerste jaar van de Vervoerregio af met de vaststelling van een nieuwe Beleidskader Mobiliteit en een programmabegroting 2018. Dit jaarverslag kijkt uitgebreider terug op de activiteiten van de Vervoerregio.

Het is aan het nieuwe bestuur om in het verlengde van de Kadernota (vastgesteld 20 februari 2018) en het Beleidskader Mobiliteit (vastgesteld 12 december 2017) in een nieuwe Programmabegroting te bepalen wat we gaan doen in het licht van de strategische opgaven in de regio.

De Jaarstukken 2017 vormen min of meer de afronding van een bestuursperiode en het bestaat uit twee onderdelen. De beleidsgerichte verantwoording in relatie tot de baten en lasten staan in het Jaarverslag. Het andere deel, de Jaarrekening, bevat de programmarekening en de balans met toelichting.



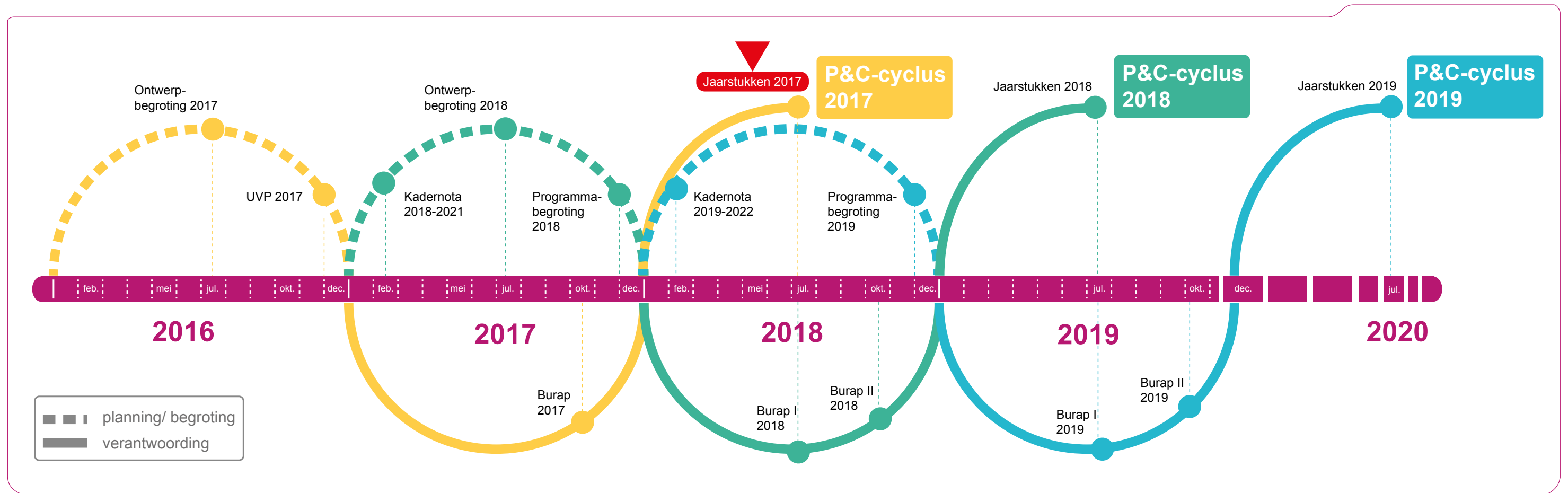
## Plaats van de jaarstukken in de P&C-cyclus

De Jaarstukken 2017, zijn het laatste P&C-product van de P&C-cyclus 2017 van de Vervoerregio. Als laatste product in de cyclus hebben de jaarstukken de functie om op hoofdlijnen de beleidsmatige en financiële resultaten van afgelopen jaar te verantwoorden voor de eerder gestelde kaders.

De gestelde kaders en doelen voor 2017 kwamen in belangrijke mate voort uit het destijds geldende beleidskader: Regionale Verkeer en Vervoerplan uit 2004. Zij vormden een uitgangspunt voor de Ontwerp-begroting 2017 (juli 2016), later uitgewerkt in de Programmabegroting 2017 (december 2016). De programmabegroting heeft namelijk als functie het geven van een (inhoudelijke) uitwerking van de gestelde kaders door beantwoording van de drie W-vragen: Wat willen we bereiken? Wat gaan we doen? Wat mag het kosten?

Daarop volgen de P&C-producten om de regiораad tussentijds (bestuursrapportage, oktober 2017) en na afloop van het begrotingsjaar deze jaarstukken over de realisatie van de voornemens en programmering uit de Programmabegroting 2017 te laten inzien. Aanvullend is er nog halverwege het jaar een uitgebreidere Monitor Investeringsagenda's met daarin de recente ontwikkelingen en programmavoortgang in het voorgaande kalenderjaar.

Bovenstaande beschreven cyclus wordt aan de hand van onderstaand figuur geïllustreerd. Deze illustratie geeft de verschenen P&C-producten van twee P&C-cycli weer: producten uit de cyclus 2017 en de cyclus 2018. De producten boven de tijdlijn zijn plannings- (begrotings)documenten en producten onder de tijdlijn zijn verantwoordingsdocumenten.







## Doorwerking van het Beleidskader Mobiliteit in de P&C-cyclus

Voor 2017 geldt nog voor de laatste keer, als beleidskader, het Regionaal Verkeer- en Vervoerplan uit 2004. Vanwege de nieuwe bestuurssamenstelling na de verkiezingen in maart 2018 wordt het Beleidskader Mobiliteit half 2018 ter bekrachtiging voorgelegd aan de nieuwe regio raad. De strategische opgaven uit het nieuwe Beleidskader Mobiliteit worden de komende jaren vertaald naar maatregelen en projecten uit de verschillende programma's en financiële documenten van de Vervoerregio. Dit betekent mogelijk nieuwe begrotingsprogramma's die beter aansluiten bij de strategische opgaven en ook een andere wijze van monitoring van doelen en activiteiten van de Vervoerregio. Het geheel zorgt ervoor dat de inhoud en inzet van financiële middelen beter in samenhang kan worden gezien. Bestaande programma's moeten daarnaast de strategische opgaven doorvertalen in de programmadoelen.

## Strategische opgaven

In dit jaarverslag staan de doelstellingen uit een vorig beleidskader centraal. De strategische opgaven uit het nieuwe Beleidskader Mobiliteit worden de komende jaren vertaald naar maatregelen en projecten in de verschillende programma's en financiële documenten van de Vervoerregio Amsterdam.



Van modaliteit naar mobiliteit: een betere integratie van bestaande vervoerwijzen



Naar een CO2-neutraal mobiliteitssysteem: meer aandacht voor duurzaamheid en leefbaarheid



Een prettige en veilige reis: meer aandacht voor comfort, beleving, veiligheid en informatie



Mobiliteit en omgeving passen bij elkaar: meer aandacht voor inpassing en ruimtelijke kwaliteit



Nabijheid van dagelijkse activiteiten versterken: ondersteuning van verdichtingsopgaven



Beleidskader mobiliteit





## 1.2 Resultaten bestuurlijke speerpunten

De programmabegroting 2017 (Uitvoeringsprogramma) gebruikte voor de laatste keer als beleidskader het Regionaal Verkeer- en Vervoerplan uit 2004. Bij de programmabegroting 2017 zijn de 11 geactualiseerde doelstellingen uit de Regionale Agenda 2014-2018 gehanteerd. Voor elke doelstelling beschreef de programmabegroting enkele belangrijke projecten en beoogde resultaten voor 2017. In dit jaarverslag kijken we terug op deze activiteiten: wat hebben we bereikt in 2017?

### 1. Betrouwbare en acceptabele reistijden op het regionale wegennet

De **verbrede weg N244** is op 17 november 2017 geopend. Dit betekent een betere doorstroming en kortere reistijden tussen Edam en de A7.

De **weguitbreiding Thorbeckeweg** op de aantakking N516/A8 is in 2017 afgerond als onderdeel van het project 'Verbeteren van de doorstroming op de invalswegen' van Zaandam. Minder vertraging voor autoverkeer tussen Zaandam Zuid/Poelenburg en de A8, veiliger oversteken voor de fiets en een busverbinding naar busstation De Vlinder.

### 2. Verbinden van economische bestemmingsgebieden binnen en buiten de regio

Een **extra wegverbinding tussen de Greenport Aalsmeer** en de N201 is nog niet gerealiseerd. De voorbereiding kost meer tijd dan verwacht. De samenwerkingsovereenkomst wordt in 2018 ondertekend.

Het project '**Supermarktlogistiek**' uit het programma 'Beter Benutten' is opgepakt door andere publieke en private partijen.

### 3. Betrouwbare en acceptabele reistijden op het openbaar vervoernetwerk

De **busbaan Klaprozenweg** in Amsterdam Noord is vrijwel geheel opgeleverd en grote delen zijn in gebruik genomen. Doordat de bus geheel gescheiden is van autoverkeer zijn betrouwbaarheid en reistijden per openbaar vervoer verbeterd.

De **HOV A9** met als meest in het oog springende projectonderdelen busafrit A9, busonderdoorgang Schipholweg, bushalte Badhoevedorp Oost en knoop Schiphol Noord is in 2018 afgerond. Daarmee is de bereikbaarheid per R-Net tussen Haarlem, Badhoevedorp, Schiphol, Amstelveen en Amsterdam zuid verbeterd.

De **vrije busbaan HOV Schiphol Oost** is in tegenstelling tot de planning nog niet gereed. Nieuwe openstellingsdatum is mei 2019. Reden is het onverwacht aantreffen van grondverontreiniging en een scopewijziging, als gevolg van een vergunning van het waterschap

Er is gewerkt aan communicatieplannen, beheersplannen en financiële afspraken met partners van de Vervoerregio om de **komst van de Noord/Zuidlijn** voor te bereiden en het OV-netwerk 'boven de grond' optimaal te laten aansluiten aan op de nieuwe metroverbinding.

De **nieuwe concessie Amstelland-Meerlanden** is in december 2017 gestart. Het versterkt de komende jaren het openbaar vervoer in de regio met onder andere extra lijnen en hogere frequenties. Aanvullende zaken in de concessie zoals deelfietsen (per april 2018) en mobiliteitsapps zorgen voor een verdere ketenintegratie.

### 4. Reizigersgroei en stijgende klantwaardering in het OV

**Meer R-netverbindingen** in de regio Amstelland Meerlanden. In de vorm van Schipholnet meer hoogfrequente OV-verbindingen van, naar en tussen het overgrote deel van de werkgebieden op en rond Schiphol.

In 2017 is de **metronet studie 2019** afgerond en zijn in samenwerking met GVB en de dienst M&T maatregelen gestart om per 1 maart 2019 het gewijzigde metronetwerk zo optimaal mogelijk te bedienen.

De Vervoerregio heeft nog steeds de **best presterende streekconcessies op het vaste land** volgens de OV-klantenbarometer. Met de verbeteringen uit de nieuwe concessie Amstelland-Meerlanden is de verwachting dat het aantal reizigers en de klanttevredenheid verder oploopt.



## 5. Verhoging van het fietsgebruik

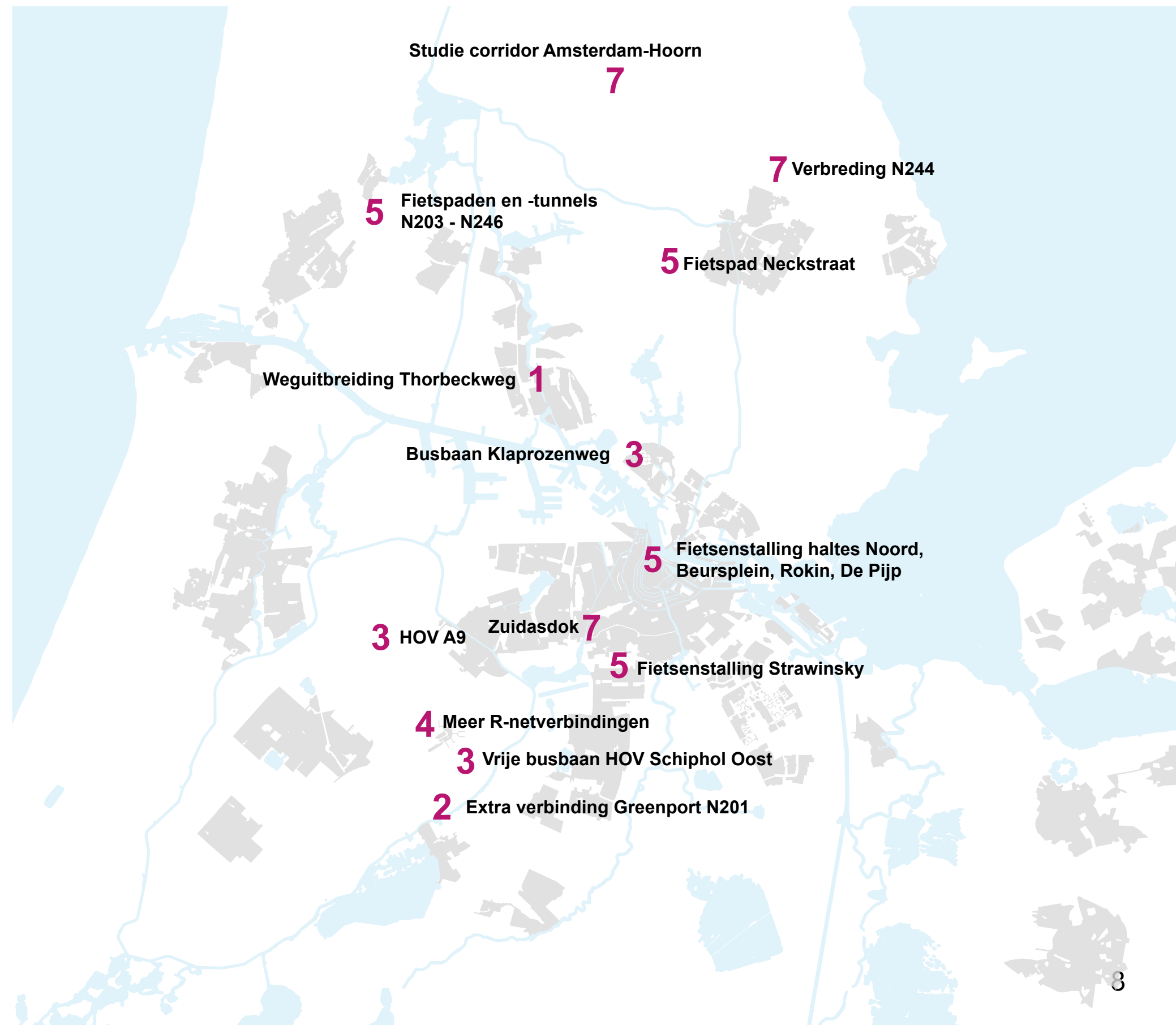
Het **fietspad Neckerstraat in Purmerend** is gereed. Naast een verbetering van de kwaliteit van het fietsnetwerk met een vrij liggend en comfortabel fietspad is ook de verkeersveiligheid vergroot en zijn toegankelijke bushaltes voor minder validen aangelegd.

De **fietspaden en -tunnels N203-N246** in Zaanstad zijn al in 2016 gerealiseerd en in 2017 financieel afgewikkeld. Daarmee is een verbetering van het fietsnetwerk en veilige ongelijkvloerse kruising gerealiseerd. De fietsvoorzieningen Burgemeester Kastelijweg in Aalsmeer zijn onderdeel van het project HOV Aalsmeer-Schiphol Zuid, uitvoering is in voorbereiding.

De gezamenlijke overheden hebben in 2017 hun ambitie verwoord in het rapport **'Metropolitane Fietsroutes'** en starten nu de uitvoeringsfase. Intussen zijn in 2017 verbeteringen aan routes uitgevoerd tussen Zaandam en Amsterdam-Noord en in Haarlem.

De **ondergrondse fietsenstallingen Strawinsky**, voorheen Vijfhoek (Zuidas) en Beursplein zijn conform plan in 2017 voorbereid en in uitvoering gegaan. Er worden ongeveer 6000 nieuwe stallingplekken gerealiseerd.

Nabij de haltes van de **Noord/Zuidlijn De Pijp** (Ceintuurbaan, Jan van der Heijdenstraat), Rokin en Noord komen in totaal ongeveer **200 extra fietsenstallingen**. In 2017 is gestart met de aanleg.







## 6. Vlotte doorstroming van het goederenvervoer

In 2017 is een start gemaakt met het opstellen van de **Agenda Logistiek** voor de Metropoolregio Amsterdam. De initiatieven daarin richten zich onder andere op het bevorderen van de efficiëntie in het goederenvervoer, het delen van kennis en afstemmen van lokaal beleid. De Vervoerregio draagt bij aan een onderzoek naar voedsellogistiek in de Metropoolregio Amsterdam en truckparkeren rond Schiphol.

## 7. Samenhang tussen de netwerken voetganger, fiets, auto en OV (ketenintegratie)

De **verbreding de N244** is gerealiseerd (met uitzondering van het onderzoek naar het verplaatsen van het eindpunt van de bus naar de P+R). Naast een verkeersdoorstroming zijn de reistijden voor fietsers verkort en is er een snellere overstap naar het openbaar vervoer.

In 2017 heeft de **gunning van het contract voor ZuidasDok** plaatsgevonden. De financieringsbeschikking van de Vervoerregio wordt in 2018 afgegeven. De bouw start in 2019.

De **fietspaden en -tunnels N203-N246** in Zaanstad zijn in 2016 gerealiseerd en in 2017 financieel afgewikkeld. Daarmee is een verbetering van het fietsnetwerk en veilige ongelijkvloerse kruising gerealiseerd

In de **MIRT-verkenning Studie corridor Amsterdam-Hoorn (A7-A8)** heeft de voorgenomen voorselectie van oplossingsrichtingen niet in 2017 plaatsgevonden. Dit vindt in 2018 plaats en afronding van de verkenning met voorkeursvariant eind 2018/begin 2019.

In de **MIRT-verkenning Multimodale Knoop Schiphol** is in 2017 gezocht naar integrale oplossingen voor bus, trein en Schiphol Plaza. Met het Rijk is afgesproken de MIRT-verkenning in 2018 voort te zetten en te kijken naar het bieden van een veilige knoop waarmee de groei op korte termijn kan worden opgevangen. Als eerste stap lijkt een hoogfrequente Airportsprinter kansrijk.

## 8. Verbetering van de verkeersveiligheid

**Maatregelen verkeersveiligheid, gerealiseerd en uitbetaald in 2017:**

- Duurzaam veilig inrichten van 30, 50- en 60 km/uur: onder andere Akkerstraat in Marken en Berenklaauw en omgeving in Monnickendam.
- Veilige fietsinfrastructuur: vrijliggend fietspad Papierweg Amsterdam
- Aanpak ongevallenlocaties: Black spot aanpak Amsterdam.

Er is **verkeersonderwijs** aangeboden op kinderdagverblijven, voorscholen, basisscholen en voorgezet onderwijs (gericht op kinderen van 0-18 jaar en hun ouders). Daarnaast zijn educatie-projecten uitgevoerd gericht op beginnende bestuurders (18-24 jaar) en ouderen (65+).

In 2017 hebben voor het eerst alle gemeenten actief meegedaan aan de **landelijke verkeersveiligheidscampagnes**. Dit is in samenwerking gedaan met onder andere de politie en de campagneteams van Veilig Verkeer Nederland en Team Alert. Gemeenten zijn bij de uitvoering ondersteund door een regionaal projectleider campagnes vanuit de Vervoerregio.

## 9. Samenwerking met andere overheden voor een optimale samenhang in het beleid

De Strategische Visie die samen met de convenantpartijen was opgesteld, is in 2017 doorvertaald naar een Beleidskader Mobiliteit. Dit document (in samenwerking met de vijftien gemeenten en partners van de Vervoerregio) vormt daarmee de basis voor de concessieverlening, beheerconvenanten en investeringsprogramma's van de Vervoerregio voor de komende jaren.

## 10. Mobiliteitsonderzoek

In 2017 is het regionale verkeersmodel VENOM geactualiseerd, uitgebreid en regelmatig ingezet voor verschillende vraagstukken en studies. Tevens kwam er een verrijkingstool voor lucht en geluid berekeningen op basis van de verkeersprognoses.

## 11. Werken aan duurzame mobiliteit

Vanaf april 2018 rijden er in Amstelland-Meerlanden 100 elektrische bussen. Met de Investeringsagenda OV investeert de Vervoerregio in duurzame mobiliteit gericht op het verkorten van de reistijd en het verhogen van de betrouwbaarheid van het openbaar vervoer in haar omgeving. In 2017 is het eerste deel van het project herinrichting Leidseplein opgeleverd.





# 1.3. Mijlpalen



De samenwerking op het gebied van wonen en economie is anders georganiseerd en vanaf 1 januari 2017 gaat het samenwerkingsverband van 15 gemeenten verder onder de naam **Vervoerregio Amsterdam** en concentreert het zich op verkeer en vervoer taken.



Op 20 maart tekenden portefeuillehouder openbaar vervoer Litjens en hoofdaannemer VITAL het contract voor de realisatie van de **vernieuwing van de Amstelveenlijn**. De Vervoerregio is tussen 2017 en 2020 opdrachtgever van deze aannemerscombinatie.



**2 fietstunnels onder N201**



In juli is kennis gemaakt met de **nieuwe 15G trams** die gefinancierd worden door de Vervoerregio. Medio 2019 zullen de nieuwe trams van GVB gaan rijden.



**Fiets telweek**

- Mobiliteit
- Openbaar vervoer
- Infrastructuur
- Algemeen



**N244 verdubbeld**

januari    februari    maart    april    mei    juni    juli    augustus    september    oktober    november    december

**Snelfietsroute Zaandam-Amsterdam**



De Vervoerregio ondertekende het **convenant over de samenwerking in de Metropoolregio Amsterdam** om de onderlinge samenwerking met de 33 gemeenten, de provincies Noord-Holland en Flevoland goed te organiseren.



Op 2 juni vond het **startsymposium 'Verbinding naar de toekomst'** plaats. Doel was het lanceren van de Vervoerregio als nieuwe organisatie en kennis op te doen over de mobiliteit van de toekomst.



Op 7 oktober gaf de Vervoerregio samen met de gemeenten, Veilig Verkeer Nederland en politie een startsein voor de **Fietsverlichtingscampagne 2017**. Mensen worden opgeroepen hun fietsverlichting in orde te maken om de verkeersveiligheid te verbeteren.



Na een intensief proces met 15 gemeenten en andere partners van de Vervoerregio werd op 12 december het nieuwe **Beleidskader Mobiliteit** voor de Vervoerregio vastgesteld door de regiораad.

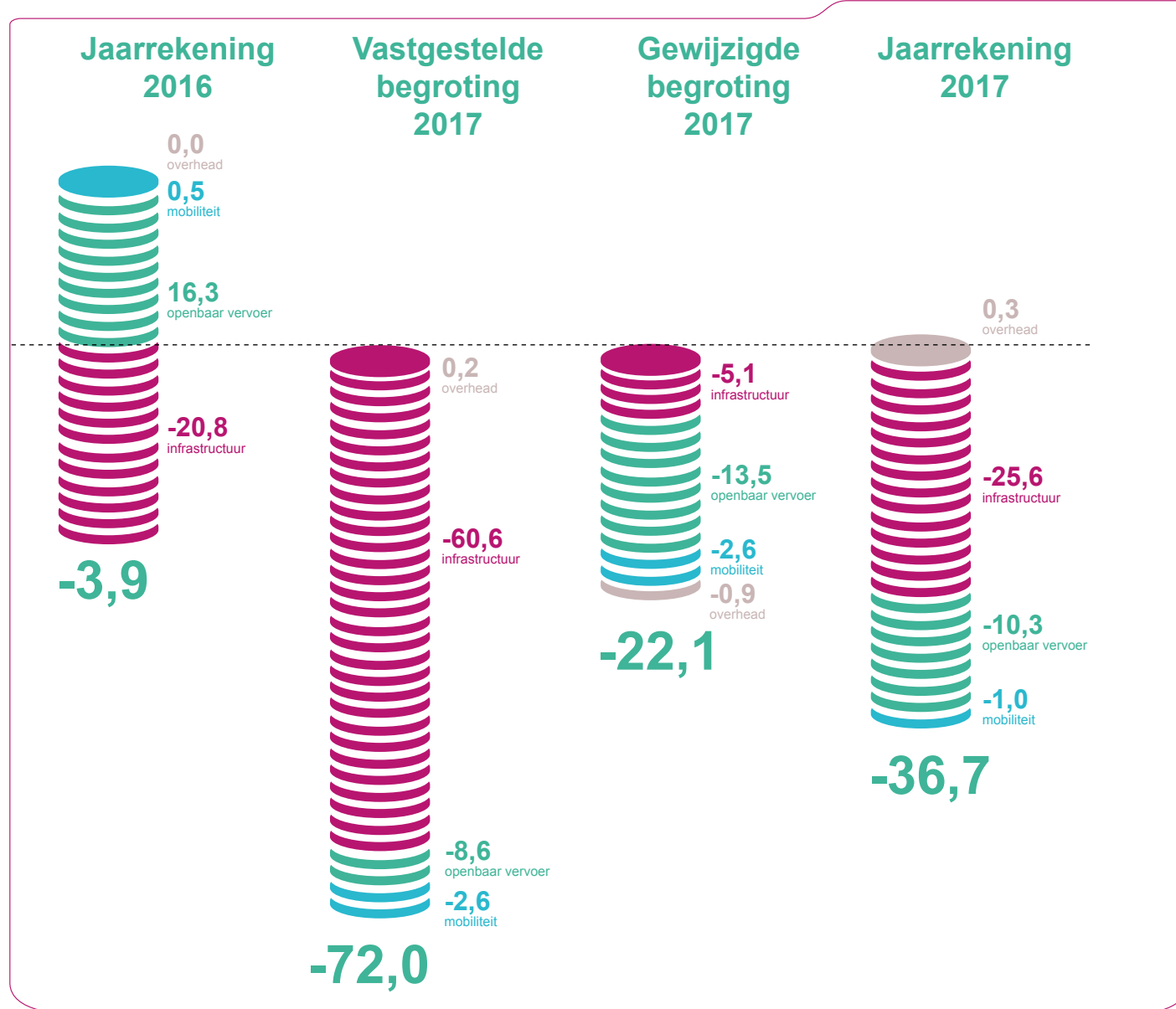






# 1.4 Financieel resultaat 2017

## Overzicht Saldo Baten en Lasten



Het saldo baten en lasten (resultaat) van de Vervoerregio laat het verschil zien tussen de baten inclusief bijdragen van derden en de lasten. De resultaten op de hoofdprogramma's zijn dan ook direct het bedrag dat te verrekenen is met de, aan de Vervoerregio toegekende, Brede Doel Uitkering (BDU). Tot 2017 had de toenmalige Stadsregio Amsterdam nog een gemeentelijke bijdrage als extra financieringsbron maar dat hield verband met programma's die de Vervoerregio nu niet meer uitvoert.

Er zijn verschillen te zien tussen de begrote resultaten resultaten, en dus de verrekening met de BDU, op de momenten van vaststellen, wijzigen en verantwoorden van de Begroting 2017. De vastgestelde begroting (2017: UVP) werd in de 2e helft van 2016 opgesteld op basis van de op dat moment beschikbare informatie vanuit de deelnemende gemeenten en vanuit het Rijk. Na vaststelling in de regioraad van december 2016 kon de Vervoerregio beginnen aan de uitvoering van het begrotingsprogramma.

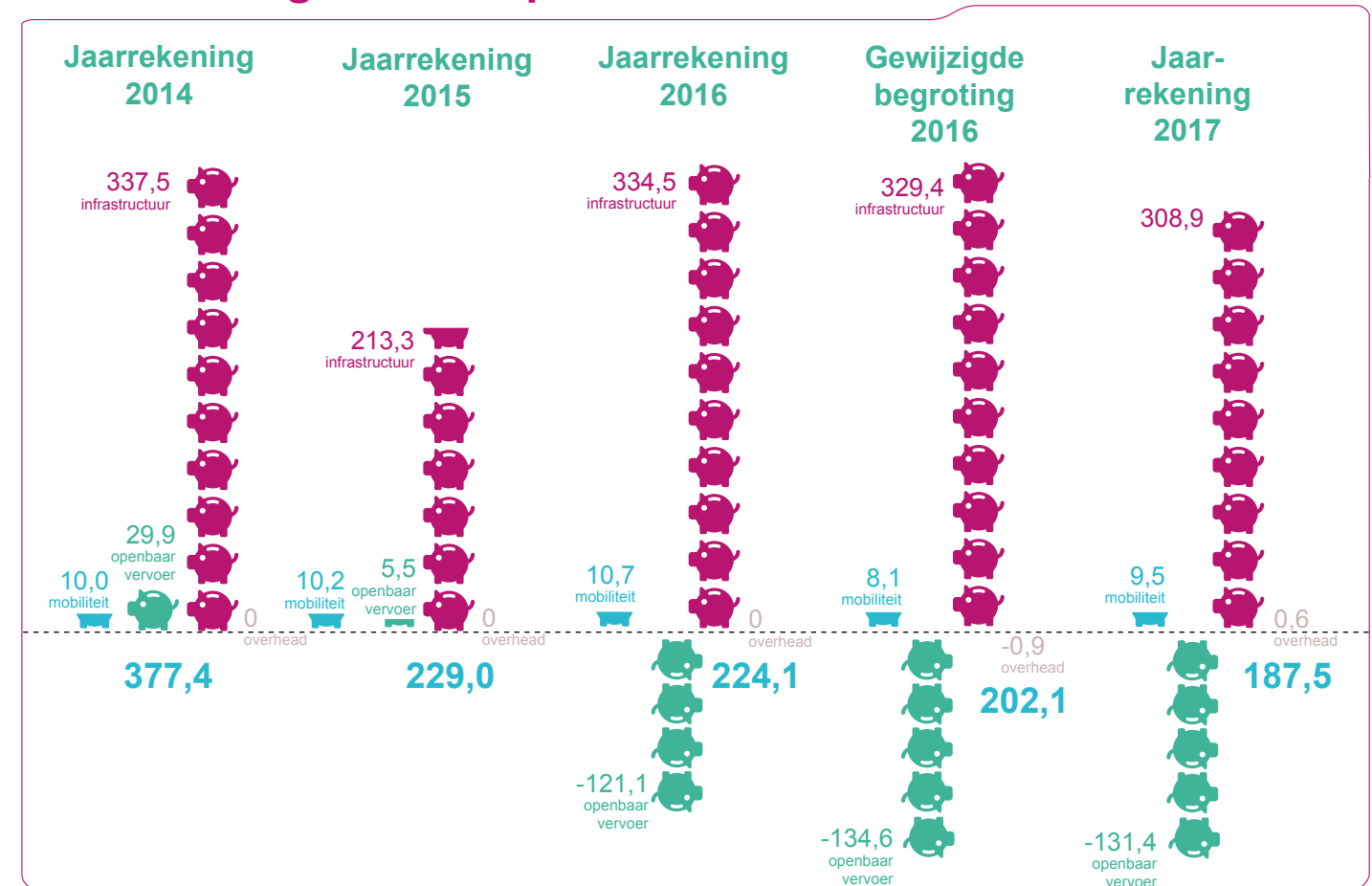
In 2017 zijn er vernieuwingen in de planning & control-cyclus ingevoerd (o.a. een Kadernota en Bestuursrapportages) waardoor de voorheen halfjaarrapportage werd vervangen door een bestuursrapportage (Burap) in de 2e helft van 2017. In deze Burap zijn wijzigingen van in totaal 50 miljoen euro, ten aanzien van de begrotingsuitvoering, vastgesteld dat leidde tot een veel lagere verrekening van de BDU in de gewijzigde begroting.

Wijzigingen die hiertoe hebben geleid zijn onder andere: hogere lasten in de concessie Amsterdam, Investeringsagenda Weg, Aanleg Amstelveenlijn en Uithoornlijn (niet begroot) en lagere lasten in de Investeringsagenda's OV en Fiets en lagere onderzoek en studiekosten. Aan de batenkant was er sprake van een hogere uitkering BDU bij de verschillende programma's dan in de begroting opgenomen. Voor de verantwoording op de begrotingsuitvoering wordt dan ook gekeken naar het verschil tussen de Jaarrekening en de (laatste) gewijzigde begroting.

Dan zien we dat bij de Burap de Vervoerregio met name bij Infrastructuur de uiteindelijke lasten aan het eind van het jaar (te) voorzichtig heeft ingeschat. Er is bij de jaarrekening namelijk 18 miljoen euro meer aan infrastructurele projecten gerealiseerd dan bij de gewijzigde begroting was voorzien en dus ook meer verrekend met het spaarsaldo BDU. Dit is overigens verklaarbaar doordat subsidieontvangers nog gauw voor het einde van het jaar een verzoek tot betaling (verantwoording) indienen. Voor Mobiliteit en Openbaar Vervoer namen de lasten af en/of waren de baten dusdanig hoger dat het resultaat lager uitkwam dan bij de Burap en er minder met het spaarsaldo verrekend werd. Per saldo verrekent de Vervoerregio ten opzichte van 2016 36,7 miljoen euro met het spaarsaldo wat 14,6 miljoen euro meer is dan bij de gewijzigde begroting was voorzien.

Het spaarsaldo BDU neemt de afgelopen jaren gestaag af. Na een forse daling in 2015 is er even een rustiger beeld ontstaan (2016) en heeft de Vervoerregio nu weer een daling ingezet. Een daling die - conform de Programmabegroting 2018-2021 -de komende jaren door zal zetten.

## Ontwikkeling van het spaarsaldo BDU







# Deel 2: Jaarverslag

## Programmaverslag

- 2.1 Mobiliteit
- 2.2 Openbaar Vervoer
- 2.3 Infrastructuur
- 2.4 Overhead

## Paragrafen

- 2.5 Weerstandsvermogen en risicobeheersing
- 2.6 Financiering

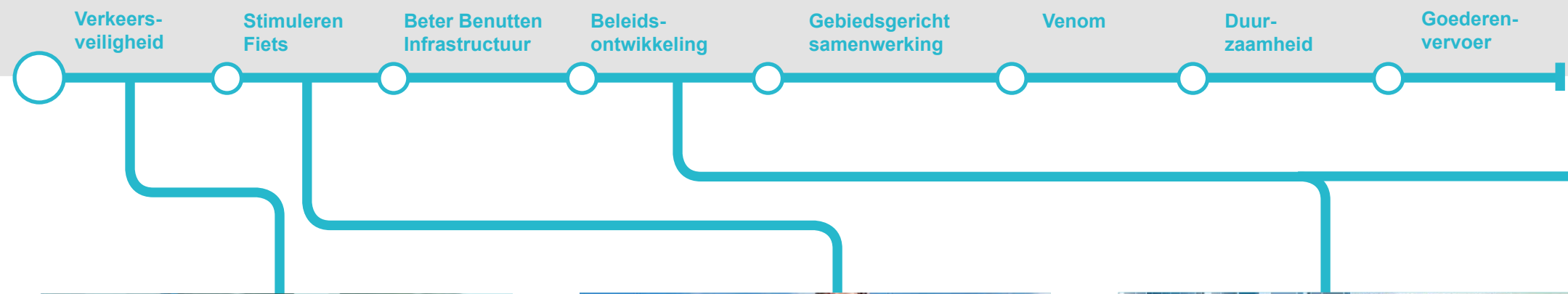




# 2.1 Mobiliteit

## Wat hebben we gedaan?

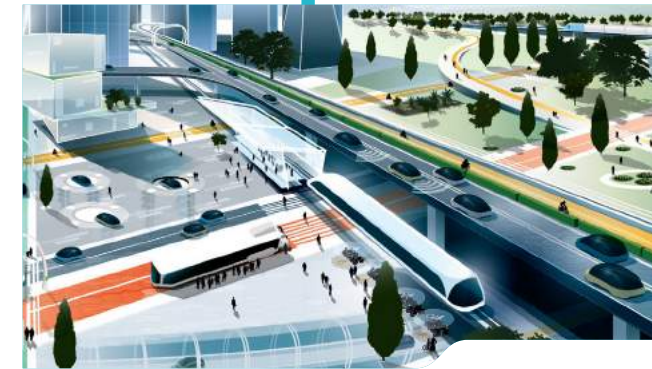
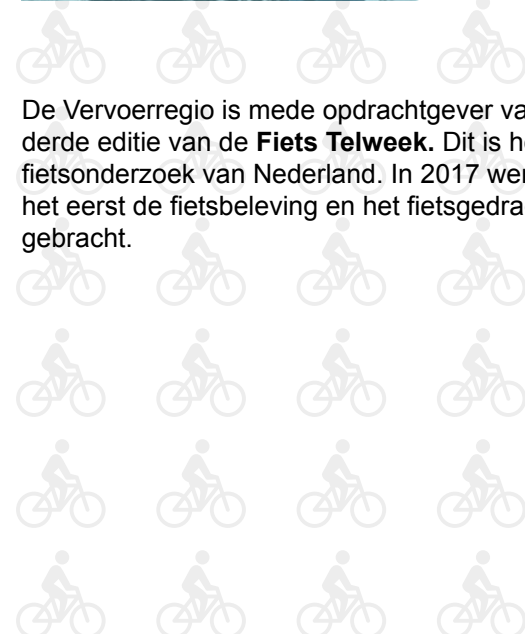
De Vervoerregio werkt aan het mobiliteitsbeleid voor de langere termijn samen met lokale en regionale partners en met het Rijk om een zo groot mogelijke samenhang in het beleid te bewerkstelligen. We dragen zorg voor kennis, data en monitoring van effecten en ontwikkelingen van mobiliteit.



Er zijn afspraken gemaakt met de politie voor **extra verkeershandhaving** tijdens verkeersveiligheids campagnes. De Vervoerregio en gemeenten (Amsterdam en Amstellandgemeenten) hebben bijgedragen aan het Handhavingsplan voor de politie-eenheid Amsterdam. Er is een Plan van Aanpak opgesteld om samen met de politie en het OM de verkeershandhaving de komende jaren te verbeteren.



De Vervoerregio is mede opdrachtgever van de derde editie van de **Fiets Telweek**. Dit is het grootste fietsonderzoek van Nederland. In 2017 werd voor het eerst de fietsbeleving en het fietsgedrag in kaart gebracht.



Een goedgekeurd **MRA programma Smart Mobility** 2018-2022, inclusief de benodigde financiële middelen voor de uitvoering. Essentie van het programma is Smart Mobility toepassingen in beweging krijgen op de volgende vier thema's: data, voertuigtechnologie, Mobility as a Service en digitale en fysieke infrastructuur. Dit doen we door leren ,door te doen en randvoorwaarden te scheppen.



In december 2017 spraken bestuurders van de Metropoolregio Amsterdam en het Rijk af dat rijk en regio intensiever gaan samenwerken in **een programma dat de bereikbaarheid van onze regio moet verbeteren**. In 2018 wordt een vervolgspraak gemaakt over de feitelijke start van het programma, met daarin o.a. de thema's de internationale entree van Nederland (kerncorridor Amsterdam-Schiphol-Hoofddorp en de bereikbaarheid van Schiphol) en het verbeteren van de MRA mobiliteitsnetwerken in samenhang met de verstedelijkingsopgave.







# Mobiliteit *Wat heeft het gekost?* (x € 1 mln.)

	Omschrijving	Jaarrekening 2016	Vastgestelde begroting 2017 (UVP 2017)	Gewijzigde begroting 2017 (Burap 2017)	Jaarrekening 2017	Vershil Jaarrekening Gewijzigde begroting 2017
<b>Lasten</b>	Beter Benutten Infrastructuur		620	270	110	-160
	Stimulering Fiets/Investeringsagenda Fiets		900	900	191	-709
	Goederenvervoer		100	100	86	-14
	Verkeersveiligheid		3.000	3.000	2.611	-389
	Gebiedsgericht samenwerken		300	300	115	-185
	Beleidsontwikkeling/Mobiliteitsonderzoek		640	640	588	-52
	Venom	148	580	580	445	-135
	Duurzame Mobiliteit		200	156	87	-69
	Nat. Databank Wegverkeerscampagnes	388				
	Verkeerseducatie, -campagnes en -handhaving	1.391			5	5
	Subsidies overig	773				
	Onderzoek en Studie	798				
	Personeelslasten	1.479	1.551	1.812	1.808	-4
	Doorbelaste overhead	872	1.064			
	Lasten voorgaande jaren				-397	-397
<b>Totaal lasten</b>		<b>5.849</b>	<b>8.955</b>	<b>7.758</b>	<b>5.649</b>	<b>-2.109</b>

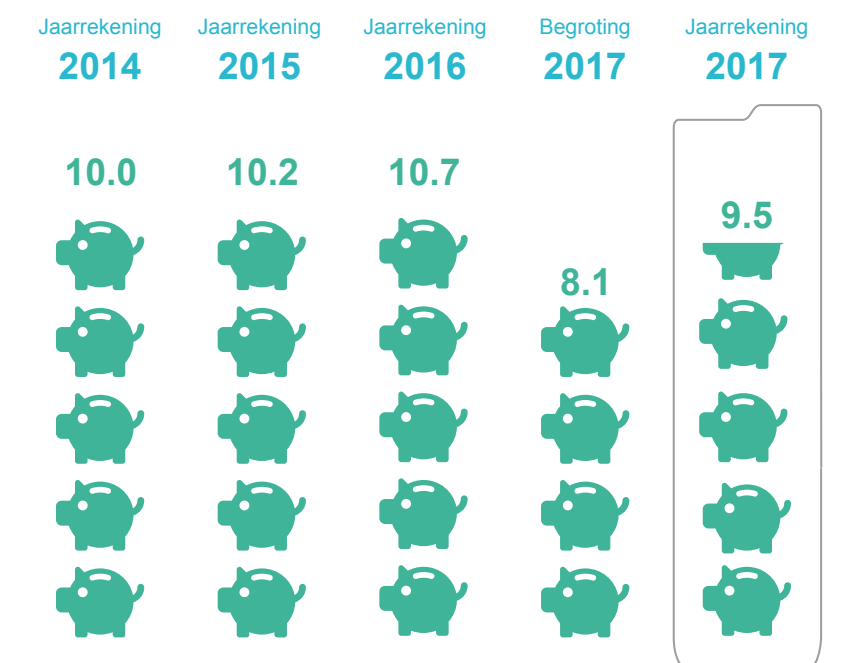
## Toelichting

Een uitgebreidere toelichting staat in Bijlage A2.

1. Er is beperkt een beroep gedaan op bijdragen vanuit de Vervoerregio.
2. Er is in de begroting 2017 rekening gehouden met meer/hogere BDU-aanvragen.
3. Er is minder een financieel beroep gedaan dan bij de Begroting was voorzien.
4. Door o.a. de CBS enquête voor 4 jaar te gunnen is bespaard op de jaarlijkse kosten.



## Ontwikkeling spaarsaldo BDU



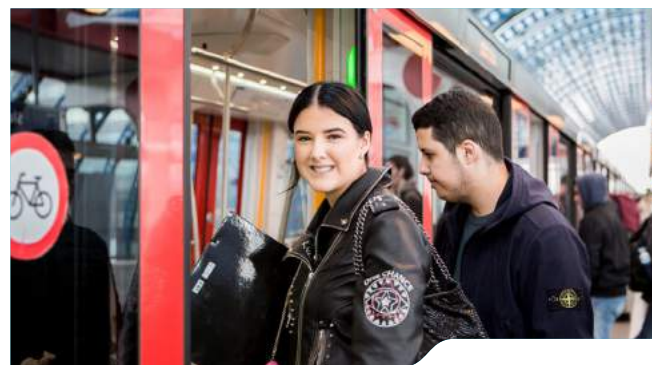
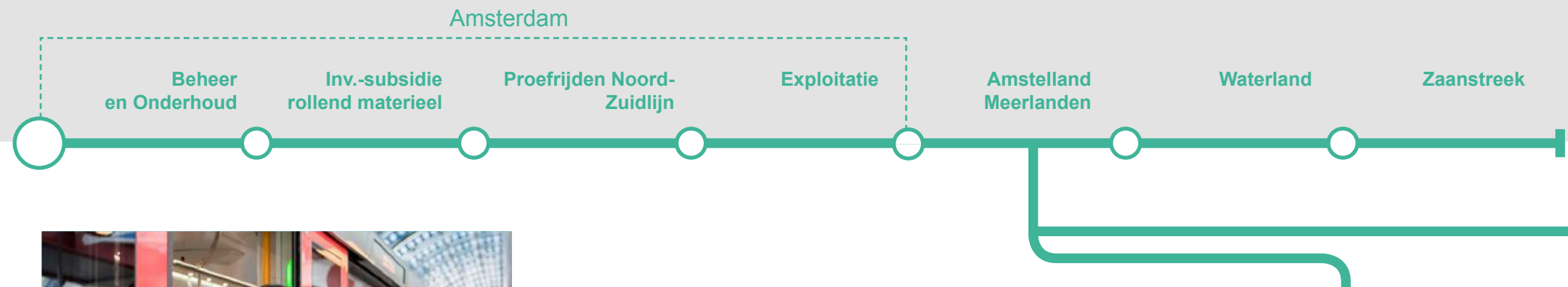




# 2.2 Openbaar Vervoer

## Wat hebben we gedaan?

De Vervoerregio Amsterdam is opdrachtgever van de vervoerders in het stad- en streekvervoer binnen de vijftien Vervoerregiogemeenten. Daarnaast financiert de Vervoerregio het beheer en onderhoud van de metro- en traminfrastructuur en is de Vervoerregio regisseur van OV-vraagstukken.



Uit de **OV-Klantenbarometer 2017** bleek dat reizigers de concessie Waterland als beste vastelandsconcessie van Nederland waardeerden.



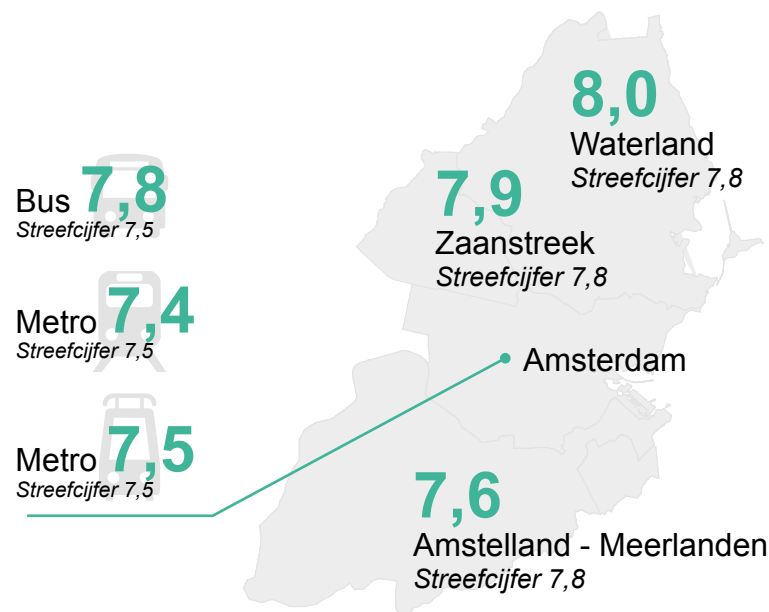
Met het **Amsterdam & Region Travel Ticket** worden toeristen in de regio Amsterdam in staat gesteld om moeiteloos met één ticket te reizen met alle vormen van openbaar vervoer. Het reisproduct draagt bij aan de spreiding van bezoekers vanuit Amsterdam over de regio. De Vervoerregio heeft dit samen met andere partijen afgesproken.



Iets later dan voorzien (de intentie was 10 december 2017) maken de huidige dieselmotoren vanaf april 2018 plaats voor **honderd elektrische bussen** en rijdt op en rond Schiphol de grootste elektrische busvloot van Europa.

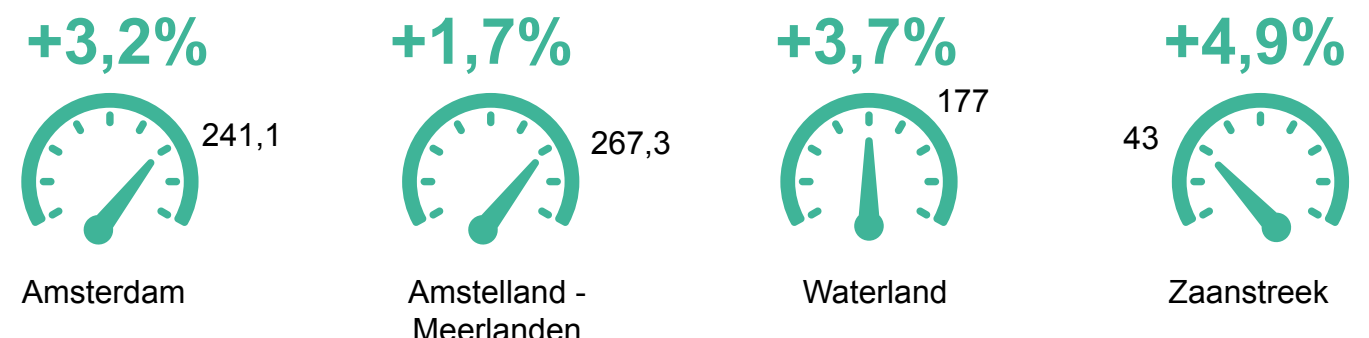


De Vervoerregio is opdrachtgever van de **nieuwe concessie Amstelland-Meerlanden** die op 10 december van start ging. Vervoerder Connexxion maakt daarmee een belangrijke stap in de transitie van OV-concessie naar mobiliteitsconcessie, voor een verdere groei van het openbaar vervoer en de bereikbaarheid van de regio. Als opdrachtgever monitoren we de start van de concessie en het verloop ervan.



### Gebruik Openbaar Vervoer 2017

Groei Reizigerskilometers (% t.o.v. 2016) en aantal kilometers (x 1mln.)







# Openbaar Vervoer

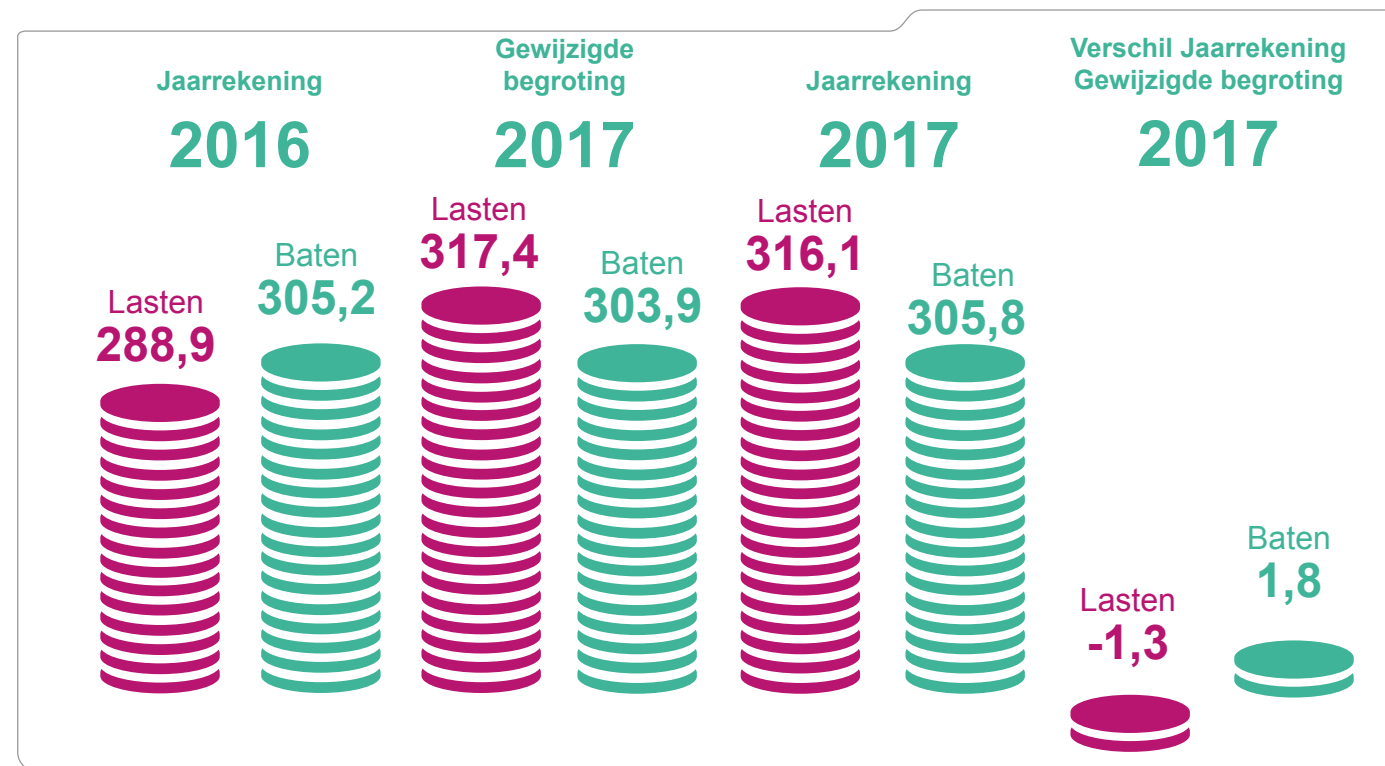
## Wat heeft het gekost? (x € 1 mln.)

	Omschrijving	Jaarrekening 2016	Vastgestelde begroting 2017 (UVP 2017)	Gewijzigde begroting 2017 (Burap 2017)	Jaarrekening 2017	Verschil Jaarrekening Gewijzigde begroting 2017
<b>Lasten</b>	Concessie Amsterdam: exploitatie	58.005	58.905	60.564	59.106	-1.458
	Concessie Amsterdam: onderhoud infrastructuur	65.861	150.900	83.700	134.920	51.220
	Concessie Amsterdam: proefbedrijf NZL		2.600	2.600	4.170	1.570
	Concessie Amsterdam: investeringen activa	86.057	10.600	86.581	37.284	-49.297
	Concessie Amstelland Meerlanden	42.933	42.700	42.700	46.162	3.462
	Concessie Zaanstreek	12.432	12.000	12.088	12.784	696
	Concessie Waterland	16.626	16.500	16.414	16.201	-213
	Innovatiefonds				488	488
	Uitvoeringskosten DRIS/GOVI				700	700
	Uitvoeringskosten R-net				144	144
	OV overig	1.355	7.092	2.600	88	-2.512
	Onderzoek en studie	2.175	2.020	7.800	1.438	-6.362
	Personeelslasten	1.968	2.364	2.364	2.559	195
	Doorbelaste overhead	1.444	1.622			
	Lasten voorgaande jaren					
Algemene kosten OV		16		58	58	
<b>Totaal lasten</b>		<b>288.872</b>	<b>307.303</b>	<b>317.411</b>	<b>316.102</b>	<b>-1.309</b>

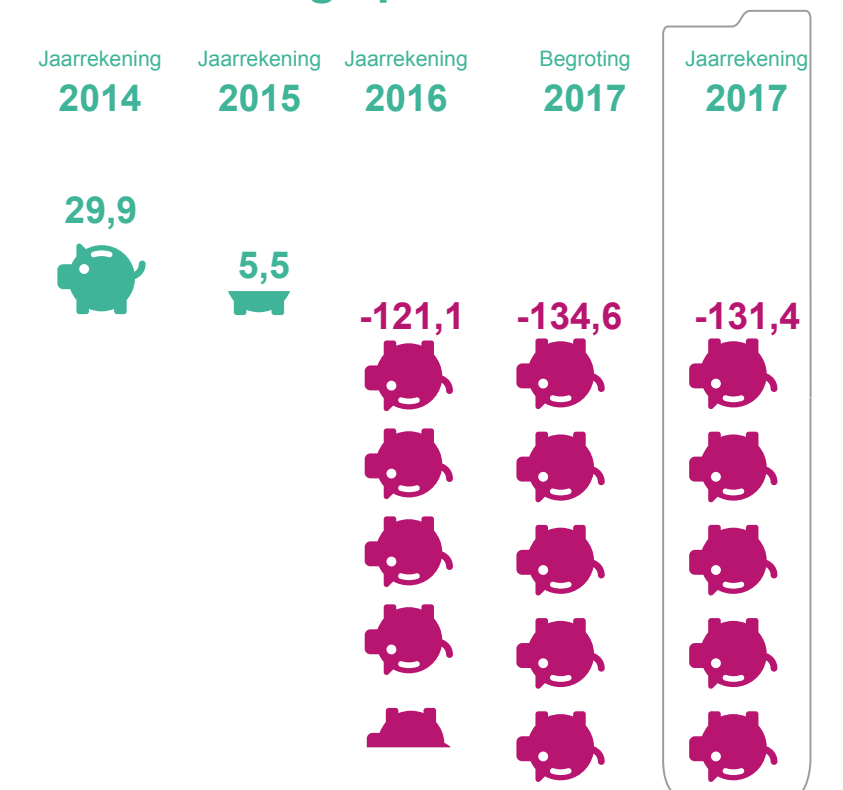
### Toelichting

Een uitgebreidere toelichting staat in Bijlage A3.

- In 2017 is een malus opgelegd aan GVB. Deze was niet begroot
- Voor de jaarrekening is rekening gehouden met de geleverde prestatie door MET.
- Dit betreft de eerste tranche indienststellingskosten Noordzuidlijn.
- Betalen voor 15G en overige investeringen lopen achter op de planning
- Het verschil heeft te maken met de kosten van MeT voor de maanden november en december, naar verwachting 3,4 miljoen euro, en de post onvoorzien van 1 miljoen euro die in 2017 niet gebruikt is.
- De prestatie over de laatste drie weken 2017 is nu geheel verantwoord.
- Opgelegde malus is niet begroot
- De uitnutting van het Innovatiefonds en R-net uitvoeringskosten is achtergebleven bij de begroting.
- De Inhuurkrachten zijn onder andere begroot op onderzoekskosten. Bij de onderzoekskosten is sprake van een onderschrijving.



### Ontwikkeling spaarsaldo BDU

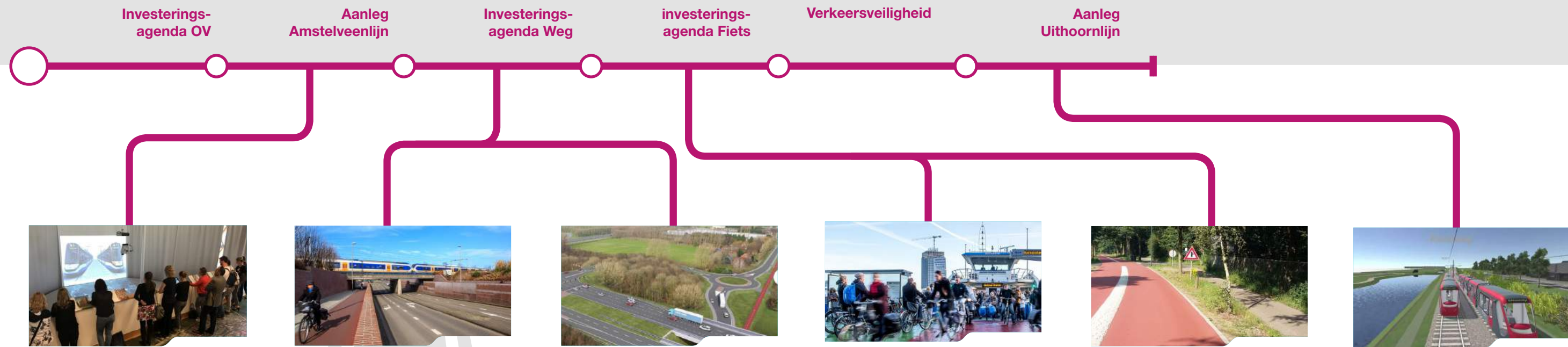






## 2.3 Infrastructuur *Wat hebben we gedaan?*

De Vervoerregio werkt aan een betere bereikbaarheid (infrastructuur) in de regio door het voorbereiden, uitvoeren en/of financieren van bereikbaarheidsmaatregelen die gebundeld zijn in vier investeringsprogramma's; OV, Weg, Fiets en Verkeersveiligheid.



De Vervoerregio is nauw betrokken bij het **belevingscentrum Amstelveen InZicht** dat op 18 juni geopend werd om inwoners te informeren over projecten als de Amstelveenlijn, de verbreding van de A9 en het Stadshart.

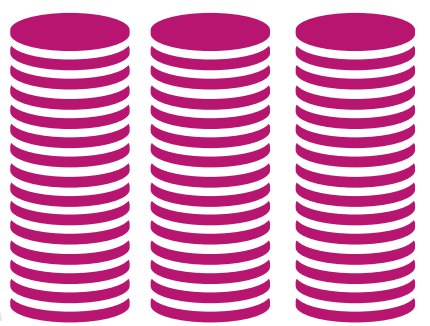
De Vervoerregio heeft een actieve bijdrage geleverd aan de oplevering van de **planstudieresultaten** in 2017 voor de uitbreiding van het regionaal wegennet met een **verbinding A8-A9 en Duinpolderweg**

Met financiële bijdragen van de Vervoerregio is de **N244 verdubbeld**, tussen de A7 bij Purmerend en de N247 bij Edam-Volendam, verdubbeld. Doordat er ook nieuwe fietspaden, een tunnel en een nieuwe P+R-voorziening worden aangelegd verbetert de regionale bereikbaarheid voor zowel auto-verkeer als fietsers.

Het was het gevaarlijkste kruispunt in de regio, maar op 11 mei zijn **twee nieuwe fietstunnels onder de N201 geopend**. De Vervoerregio droeg daar financieel aan bij. Tevens werd bekend gemaakt dat er een snelfietsroute komt tussen Hoofddorp en Uithoorn.

Van Station Zaandam naar de aanlanding van de NDSM-pont is een bredere en comfortabele **snelfietsroute Zaandam-Amsterdam** van 6 kilometer aangelegd. De Vervoerregio heeft dit project medegefinancierd.

De Regioraad heeft op 12 december 2017 ingestemd met het **uitvoeringsbesluit Uithoornlijn**: de aanbesteding kan starten en de tram rijdt vanaf eind 2022 van Amstelveen door naar Uithoorn.







# Infrastructuur

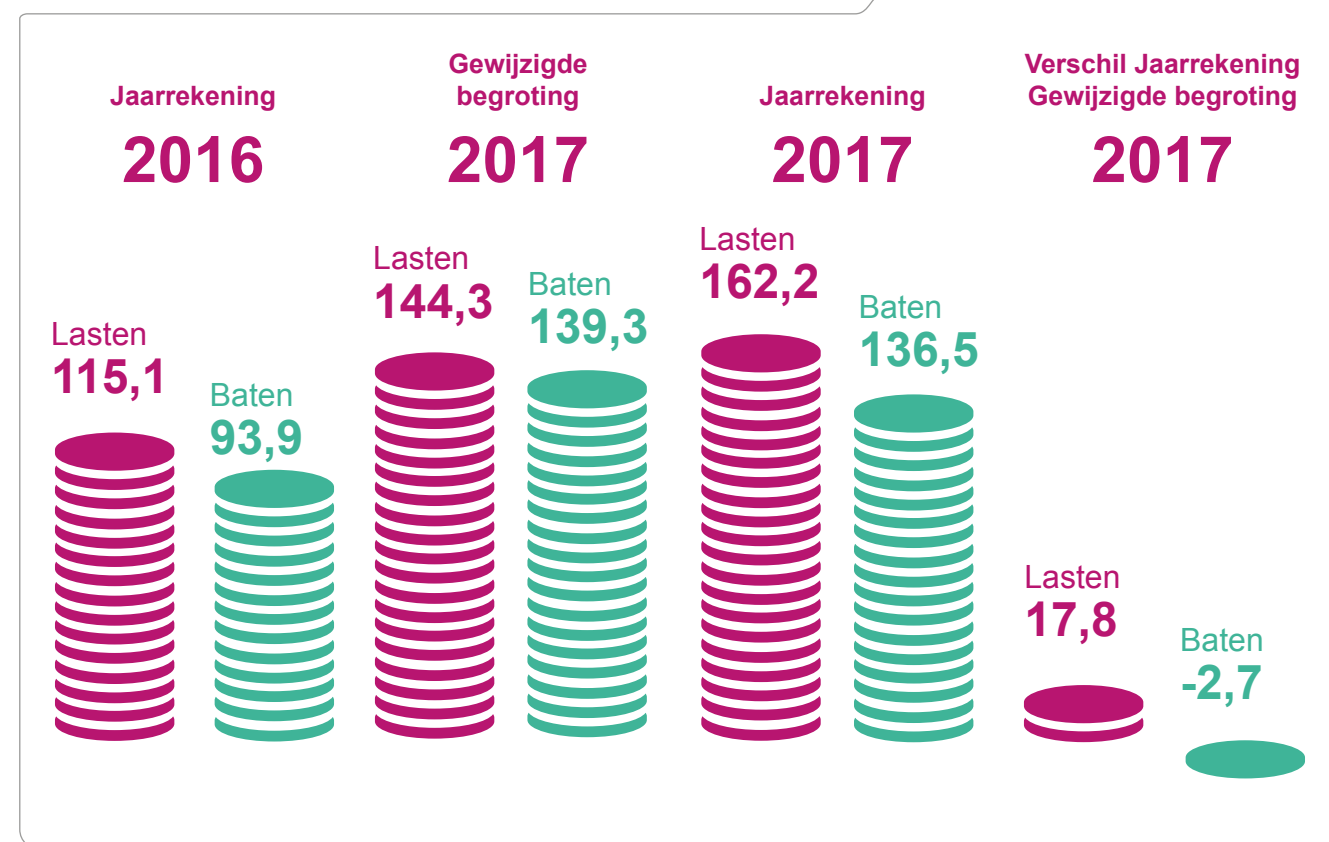
## Wat heeft het gekost? (x € 1 mln.)

	Omschrijving	Jaarrekening 2016	Vastgestelde begroting 2017 (UVP 2017)	Gewijzigde begroting 2017 (Burap 2017)	Jaarrekening 2017	Vershil Jaarrekening Gewijzigde begroting 2017
<b>Lasten</b>	Investeringsagenda OV	67.739	93.493	66.773	101.931	35.158
	Investeringsagenda Weg	20.377	14.954	25.938	23.201	-2.737
	Investeringsagenda Fiets	17.111	23.488	18.899	13.266	-5.633
	Investeringsagenda Verkeersveiligheid	3.866	3.000	3.000	939	-2.061
	Aanleg Amstelveenlijn			23.200	18.727	-4.473
	Aanleg Uithoornlijn			2.000	785	-1.215
	Onderzoek en Studie	578	5.050	750	356	-394
	Spoordossier MRA (Alg. onderzoek- en studiekosten)				68	68
	Personeelslasten	3.476	3.807	3.807	2.917	-890
	Doorbelaste overhead	2.308	2.355			
	Lasten voorgaande jaren	-327			-26	-26
<b>Totaal lasten</b>		<b>115.128</b>	<b>146.127</b>	<b>144.367</b>	<b>162.163</b>	<b>17.796</b>

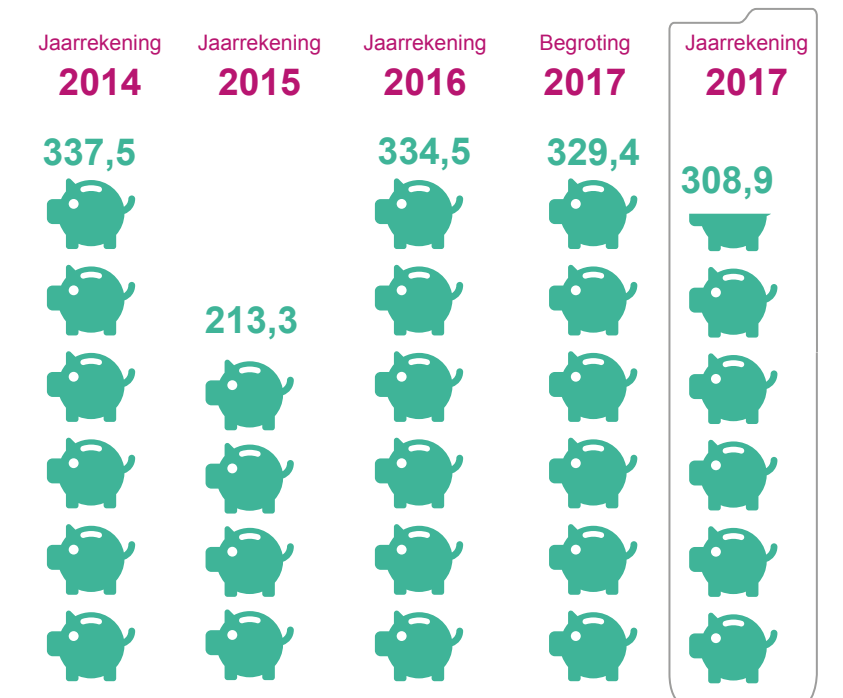
### Toelichting

Een uitgebreidere toelichting staat in Bijlage A3.

- Deze overschrijding heeft voornamelijk te maken met aanvragen die sneller dan verwacht zijn ingediend voor de projecten 'Opstelvoorzieningen Metro', 'HOV Schiphol Oost' en 'knoop Noord'
- De oorzaak van de onderbesteding 2017 verschilt. In een aantal gevallen zijn de kosten lager dan verwacht, soms is er sprake van vertraging van het project en in een aantal gevallen is er sprake van betalingen die later dan verwacht konden worden uitgevoerd.
- De lagere bestedingen 2017 komen door de vertraging bij een aantal grote projecten, zoals fietsverbinding De Buiging in Zaandam en de fietsstallingen bij station Amsterdam CS en Sloterdijk. Bovendien konden kleinere fietsprojecten vanwege de kou niet op tijd geasfalteerd worden.
- Er is in de begroting 2017 rekening gehouden met de realisatie van meer verkeersveiligheidsprojecten dan uiteindelijk door de wegbeheerders zijn ingediend.
- Het verschil heeft te maken met de kosten van MeT voor de maanden november en december, naar verwachting 3,4 miljoen euro, en de post onvoorzien van 1 miljoen euro die in 2017 niet gebruikt is.
- De lagere bestedingen 2017 komen door diverse vertragingen waaronder uitstel grondverwerving, nog uit te voeren meerwerk en doorschuiven van kosten naar 2018 m.b.t. een kwalitatief goed aanbestedingsdossier.
- Er zijn in 2017 geen kosten gemaakt voor bepaalde onderzoeken.
- Dit verschil heeft te maken met de overheveling van personeelslasten naar andere hoofdprogramma's en vacature ruimte.



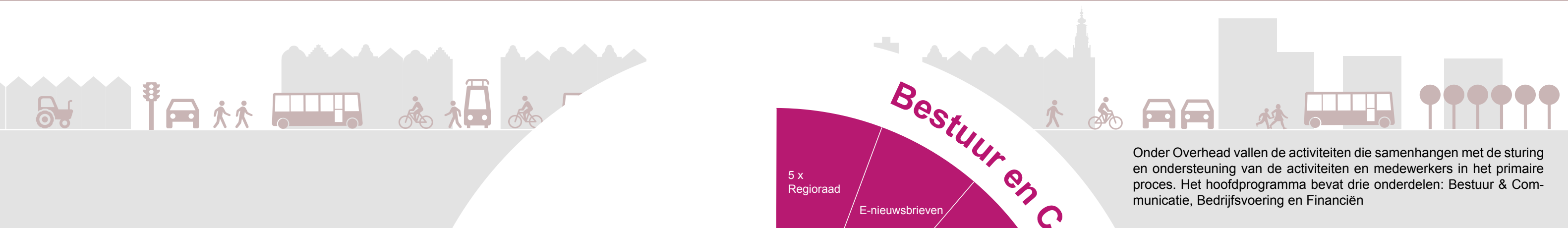
### Ontwikkeling spaarsaldo BDU



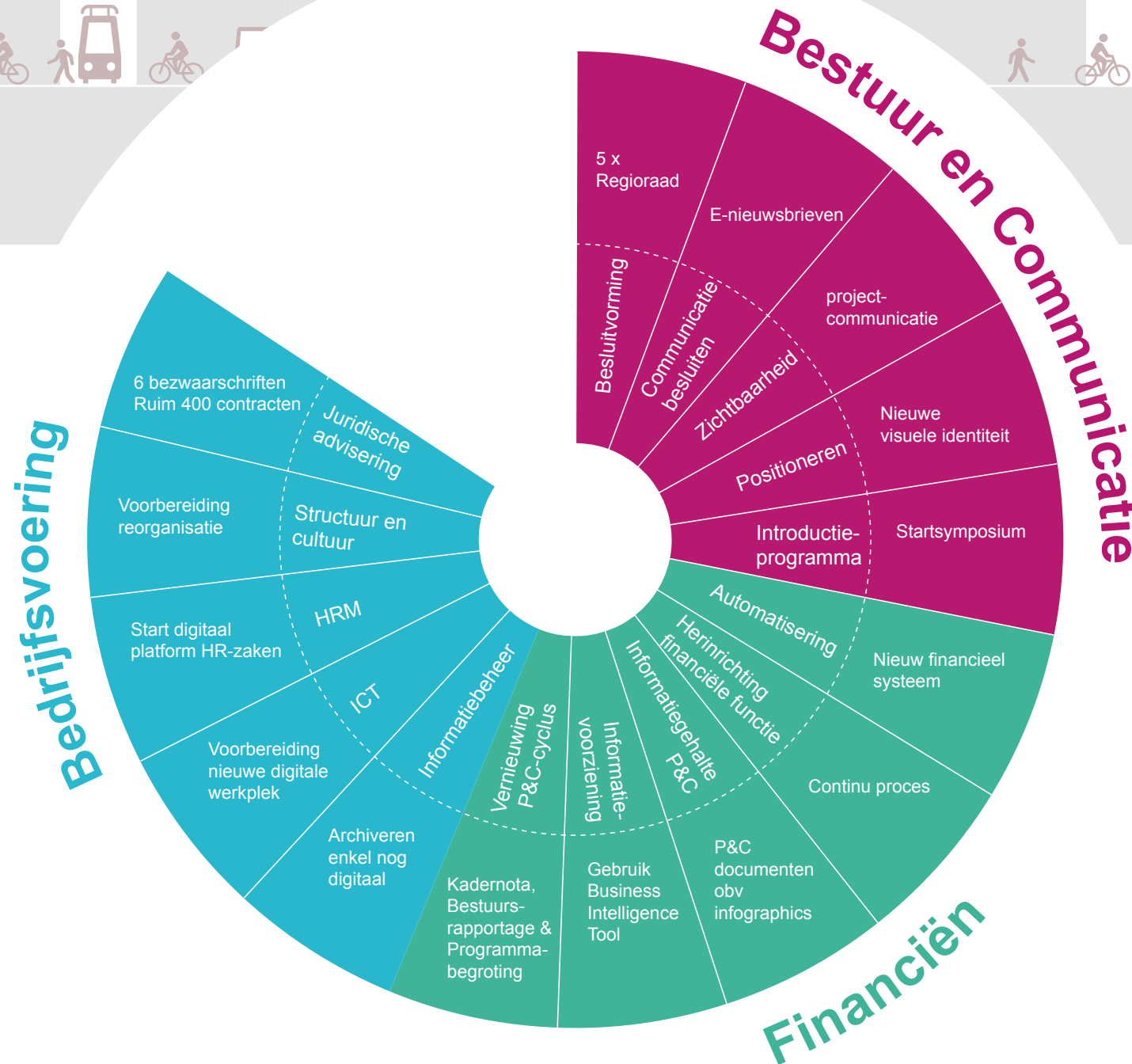




## 2.4 Overhead *Wat hebben we gedaan?*



Onder Overhead vallen de activiteiten die samenhangen met de sturing en ondersteuning van de activiteiten en medewerkers in het primaire proces. Het hoofdprogramma bevat drie onderdelen: Bestuur & Communicatie, Bedrijfsvoering en Financiën



**5x**  
Faciliteren van o.a. 5 vergaderingen voor de Regioraad en 5 vergaderingen voor portefeuillehouders.



**Start**  
Nieuwe visuele identiteit en drukbezochte start symposium met diverse prominente sprekers.



**Verdere digitalisering voorbereiding**  
(vergaderstukken op de website) en terugkoppeling (digitale nieuwsbrieven) van het besluitvormingsproces.



**Projectcommunicatie**  
Verbeteren zichtbaarheid van de Vervoerregio bij projecten om beter de beleidskeuzes te kunnen verantwoorden.

### Personeel

Nieuwe medewerker in dienst 16

Uit dienst 6

Trainee- en stageplaatsen 8

14 trainingen/  
11 kennissessies 25

### Voorbereiding reorganisatie 2018

Voorbereidingen getroffen voor reorganisatie in 2018: personeelsbijeenkomsten, opstellen reorganisatieplan, functiehuis en functieboek. De aanbesteding van de nieuwe digitale werkplek is voorbereid.



### Facturen

4.100 verwerkte facturen/ betaalopdrachten in 2017



### Vernieuwing P&C cyclus

Een kadernota, bestuursrapportages en verbeterde P&C producten met infographics



### Automatisering

Nieuw financieel systeem ingevoerd met projectadministratie





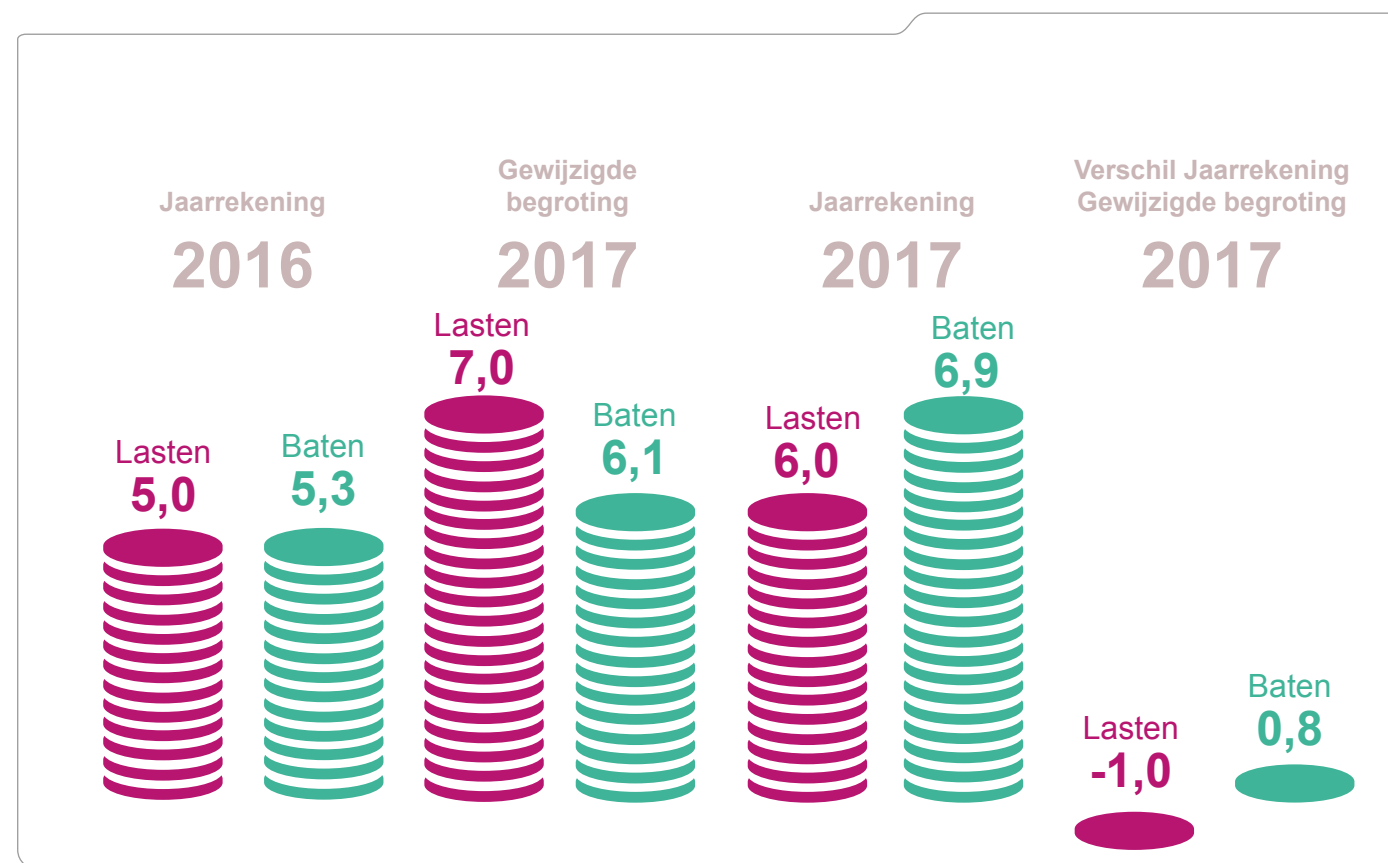
# Overhead *Wat heeft het gekost?* (x € 1 mln.)

	Omschrijving	Jaarrekening 2016	Vastgestelde begroting 2017 (UVP 2017)	Gewijzigde begroting 2017 (Burap 2017)	Jaarrekening 2017	Vershil Jaarrekening Gewijzigde begroting 2017
<b>Lasten</b>	Management Primair Proces			800	540	-260
	Bestuur- en bestuursondersteuning	71	102	107	46	-61
	Communicatie	108	205	255	162	-93
	Bedrijfsvoering	2.043	2.113	2.361	2.152	-209
	Financiën	81	81	206	747	541
	Personeelslasten	2.669	2.745	3.240	2.934	-306
	Lasten voorgaande jaren	48			-14	-14
<b>Totaal lasten</b>		<b>5.020</b>	<b>5.246</b>	<b>6.969</b>	<b>6.568</b>	<b>-401</b>

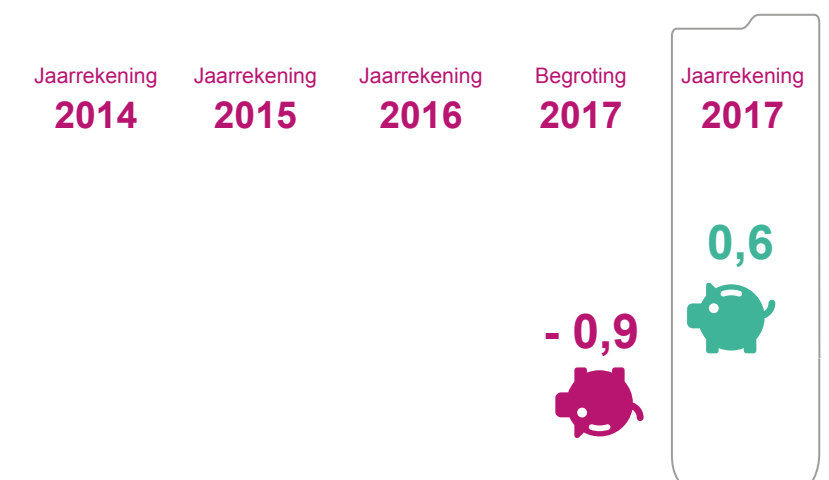
## Toelichting

Een uitgebreidere toelichting staat in Bijlage A4.

1. Met name lagere opleidingskosten en resikosten declaraties.
2. Verschil tussen begrote schaalmaxima o.b.v. de NRGa en de werkelijke salariskosten.



## Ontwikkeling spaarsaldo BDU







## 2.5 Weerstandsvermogen en Risicobeheersing

Beheerzaken zoals bedrijfsvoering en financiering horen tot de bevoegdheid van het dagelijks bestuur. Om de raad zeggenschap te geven over het beleid dat het dagelijks bestuur voert bij deze beheerzaken heeft het BBV voorgeschreven in de begroting aparte paragrafen op te nemen. Deze paragrafen noemen de beleidsuitgangspunten die het dagelijks bestuur bij de uitvoering in acht moet nemen.

Het aantal relevante paragrafen voor de Vervoerregio is beperkt tot de paragrafen 2.5 Weerstandsvermogen en Risicobeheersing en 2.6 Financiering en Verbonden Partijen. De paragraaf Lokale heffingen is niet van toepassing omdat de Vervoerregio geen belastingen oplegt en geen gemeentelijke bijdragen ontvangt. De bedrijfsvoeringparagraaf is vervangen door het Overzicht Overhead. De paragraaf Grondbeleid is niet aan de orde doordat de Vervoerregio geen gronden exploiteert.

### Weerstandsvermogen

Het financieel weerstandsvermogen van de Vervoerregio is het vermogen om niet-structurele financiële risico's op te vangen zonder dat de uitvoering van de taken in het gedrang komt. Het weerstandsvermogen is de relatie tussen de weerstandscapaciteit en de bekende risico's waarvoor geen afdoende stuur- en beheersmaatregelen kunnen worden getroffen of waarvoor geen voorzieningen bestaan.

### Risicobeheersing

Voor de Vervoerregio staan de risicostrategie en gekozen maatregelen centraal. Het Besluit Begroting en Verantwoording stelt dat het de uitdaging is om deze paragraaf ten tijde van het opstellen van de begroting niet te laten uitmonden in een voornamelijk (reken)technische operatie (Staatsblad 2013-267 pagina 9). In 2017 is om die reden nog eens kritisch

gekeken naar de tekst met betrekking tot de risico's die zich zouden kunnen voordoen voor de Vervoerregio bij de uitvoering van haar taken. Dit heeft zijn weerslag gekregen in de Programmabegroting 2018-2021 in een beschrijving van de risico's die mogelijk gedurende de begrotingsperiode kunnen optreden en welke beheersmaatregelen daarbij worden toegepast. Ook werden er waar mogelijk gekwantificeerde bedragen genoemd. In het Jaarverslag 2017 wil de Vervoerregio graag refereren aan die aangepaste beschrijving ten opzichte van de begroting 2017.

### De Vervoerregio onderkend programma-overschrijdende en programma-specifieke risico's:

#### Programma-overschrijdend:

##### a. Financieringswijze Vervoerregio

De financiering van het verkeer en vervoerbeleid uit de Brede Doeluitkering verkeer en vervoer is in 2017 niet aan enig risico onderhevig geweest.

##### b. Waarderingsrisico beleggingsportefeuille

Met betrekking tot de belegging van een deel van de gespaarde BDU-middelen bij de ASR bestaat voor één van de financiële instrumenten, het zogeheten Kapitaalmarkt-selectfonds, een koersrisico. Dit risico heeft zich in 2017 echter niet voorgedaan en derhalve heeft de Vervoerregio de koersrisicoreserve (groot: 1,06 miljoen euro) niet hoeven aan te spreken.

#### De programmaspecifieke risico's:

##### c. Failliet gaan vervoerder (OV)

De kans dat een vervoerbedrijf, dat binnen de Vervoerregio Amsterdam het openbaar vervoer verzorgt, failliet gaat is uiteraard altijd aanwezig doch miniem te noemen. De Vervoerregio heeft hier ook een calamiteitenplan voor, als beheersmaatregel, om de dienstregeling te kunnen garanderen. Het financiële risico dat hier aan is verbonden is afgedekt door de post vooruit ontvangen middelen BDU. Dit risico heeft zich in 2017 niet voorgedaan.

##### d. Bezuinigingen in de BDU (OV)

Bezuinigingen in de BDU leiden onverkort tot een verlaging van de subsidiebijdragen en derhalve het diensverleningsniveau, dit is vastgelegd in de overeenkomsten met de vervoerders. Dit risico heeft zich in 2017 niet voorgedaan.

##### e. Onvoldoende prijscompensatie in de BDU (OV)

Mocht er in de BDU onvoldoende prijscompensatie worden opgenomen dan kan de Vervoerregio de vervoerders navenant niet volledig compenseren voor loon- en prijsstijgingen. Ditz al het in stand houden van het aanbod van openbaar vervoer onder druk zetten. In eerste instantie zal er binnen het programma OV naar mogelijke bezuinigingen gekeken worden om dit risico af te dekken. Dit risico heeft zich in 2017 niet voorgedaan.

##### f. Bezuinigingen in de BDU (Infrastructuur)

Mocht er worden bezuinigd op de BDU dan kunnen mogelijk niet alle beschikte projecten binnen de afgesproken termijn(en) uitgekeerd worden. Overigens wordt, gezien de econo-

mische vooruitzichten van dit moment, het risico klein geacht. Tevens wordt de subsidie toegekend onder de voorwaarde dat de Vervoerregio voldoende middelen beschikbaar heeft en heeft de Vervoerregio de mogelijkheid om reeds beschikte subsidies later uit te keren. Dit risico heeft zich in 2017 niet voorgedaan.

##### g. Overschrijdingen bij een infrastructuurproject (Infrastructuur)

De Vervoerregio subsidieert infrastructuurprojecten van wegbeheerders, waarvan alle projectrisico's worden gedragen door de subsidieaanvragers. Wanneer de subsidieaanvragers echter geconfronteerd wordt met niet verwijtbare overschrijdingen dan is er een grote waarschijnlijkheid dat de subsidieaanvragers een aanvullende bijdrage van de Vervoerregio vraagt. De Vervoerregio zal de aanvullende aanvraag opnieuw beoordelen met de mogelijkheid om de aanvraag ter dekking van de overschrijdingen niet toe te kennen. In 2017 zijn er aanvullende bijdragen verstrekt conform de reguliere besluitvorming. Het financiële risico heeft zich niet voorgedaan, omdat er voldoende dekking aanwezig is in de vooruitontvangen BDU.

Voor de in eigen beheer uit te voeren projecten Amstelveenlijn en de Uithoornlijn draagt de Vervoerregio zelf het risico ten aanzien van de overschrijdingen. Hiervoor is in het project Amstelveenlijn een risicoreservering opgenomen van 61 miljoen euro. Hiervan is op basis van een worst-case scenario 43 miljoen euro berekend op bekende gekwantificeerde risico's en 18 miljoen euro opgenomen als extra risicovoorziening. Dit risico heeft zich in 2017 niet voorgedaan en is derhalve de risicoreservering nog intact.





Financiële kengetallen	2016 Rekening	2017 Begroting	2017 Rekening
netto schuldquote	4,9%	4,9%	14,1%
netto schuldquote gecorrigeerd voor leningen	10,7%	10,7%	19,3%
solvabiliteitsratio	1,2%	1,0%	0,4%
structurele exploitatieruimte	0,0%	0,0%	0,2%

De **netto schuldquote** geeft inzicht in de ontwikkeling van het niveau van de schuldenlast ten opzichte van de eigen middelen. Het geeft een indicatie in welke mate rentelasten en aflossingen op de exploitatie drukken. Hierbij wordt er ook een onderscheid gemaakt tussen de netto schuldquote inclusief en exclusief doorgeleende gelden. Door dit onderscheid te maken laten we zien wat het aandeel van verstrekte leningen is in de exploitatie.

De **solvabiliteitsratio** geeft het eigen vermogen in percentage aan ten opzichte van het totale vermogen. Het geeft aan in hoeverre de Vervoerregio in staat is aan haar financiële verplichtingen op lange termijn te voldoen. De Vervoerregio wordt vooral gefinancierd via de subsidie beschikking BDU en deze stelt dat ontvangen gelden alleen aan de toegekende taken mogen worden uitgeven. Daarom heeft de Vervoerregio in het verleden besloten geen eigen vermogen te vormen ten laste van het resultaat. De ontvangen gelden worden als vooruit ontvangen post op de balans opgenomen en is hierdoor gekwalificeerd als vreemd vermogen. Dit is daardoor ook de verklaring waarom de Vervoerregio een zeer lage solvabiliteitsratio heeft. De vooruit ontvangen post op de balans was voor 2017 begroot op 202,1 miljoen euro en staat eind 2017 op 187,5 miljoen euro.

De **ratio structurele exploitatieruimte** geeft aan in welke mate de structurele lasten zijn gedekt door structurele baten. Hierdoor kan de Vervoerregio laten zien in welke mate zij in staat is om de eigen lasten te dragen. Een positief percentage betekent dat de structurele baten toereikend zijn om de structurele lasten te dekken.





## 2.6 Financiering en Verbonden partijen

### Het financieringsvraagstuk

De Vervoerregio ontvangt middelen van het Rijk, met de Brede Doel Uitkering verkeer en vervoer als belangrijkste inkomstenbron, en keert deze middelen uit aan openbaar vervoerbedrijven en aan wegbeheerders die infrastructuur aanleggen. De wet BDU biedt de mogelijkheid dat de jaarlijks door het Rijk toegezegde middelen, indien de Vervoerregio het betreffende boekjaar niet tot volledige uitkering komt, gespaard kunnen worden voor toekomstige uitgaven. Niet bestede middelen in een jaar hoeven dus niet direct terugbetaald te worden aan het Rijk en worden op de balans opgenomen als vooruit ontvangen doeluitkering.

Doordat alle middelen als vooruit ontvangen gelden zijn geadministreerd heeft de Vervoerregio geen directe eigen middelen tot haar beschikking. De solvabiliteit van de Vervoerregio is, zonder mogelijkheden tot vermogensvorming, laag en zal eventueel naar nul gaan.

De uitgaven in 2017 hebben er toe geleid dat er 36,7 miljoen euro moet worden verrekend met de vooruit ontvangen BDU. Het spaarsaldo BDU is daarmee gedaald tot 187,5 miljoen euro.

### Uitgangspunten treasurybeleid

Het doel van het treasurybeleid is het beheersen, sturen, verantwoorden van en toezicht houden op de financiële vermogenswaarden, geldstromen en posities en de hieraan verbonden risico's. De wettelijke kaders voor de uitvoering van de treasuryfunctie liggen vast in de Wet Financiering Decentrale Overheden (FIDO) en de daarbij behorende ministeriële regelingen.

Schatkistbankieren is een andere wettelijke verplichting voor de Vervoerregio. Dit betekent concreet dat behoudens een klein werkkapitaal (3,75 miljoen euro) alle overtollige liquide middelen bij het Rijk moeten worden gestort. Externe beleggingen moeten binnen 7 jaar na het invoeren van Schatkistbankieren (2013) zijn afgewikkeld. De Vervoerregio heeft hiervoor afspraken gemaakt met de externe beheerder van deze beleggingen, ASR, om deze binnen de gestelde termijn af te wikkelen. De bestemmingsreserve koersverschillen die de Vervoerregio hiervoor heeft gevormd moet ook hierdoor in 7 jaar worden afgebouwd. In 2017 is hiervoor weer 1/7 deel van de bestemmingsreserve ten bate van de programma's Infra en Mobiliteit vrijgegeven. In 2019 zal dit voor de laatste keer plaatsvinden.

Het beleid van de Vervoerregio voor de treasury functie is vastgelegd in het treasury-statuut.

### Beleggingsportefeuille 2017

De uitzettingen van het Geldmarktselectfonds en de Kapitaalmarktselectfondsen zijn in 2017 verder afgenomen (tot 24,8 miljoen euro) door de verplichte afbouw in het kader van schatkistbankieren.

### Renteresultaat 2017

Het totale renteresultaat voor de Vervoerregio is 767.000 euro. Door de verkoop van onze Portefeuille is er 289.000 euro aan Historische opbrengsten vrijgevallen, dit zijn portefeuille winsten die vrijvallen door verkoop van de participaties. Het rendement van de kapitaalmarktfondsen voor jaar is echter negatief geweest. Verder is er door de aflossing van de lening aan Amsterdam 210.000 euro aan rente ontvangen.

### Verbonden partijen

De Vervoerregio Amsterdam had in het boekjaar 2017 geen verbonden partijen. Hier is sprake van wanneer de Vervoerregio een bestuurlijke relatie heeft met een partij en er daarbij sprake is van een financieel belang. Er is een financieel belang wanneer er juridisch afdwingbare financiële verplichtingen bestaan. Zijn de verplichtingen niet juridisch afdwingbaar dan wordt de partij genoemd bij het betreffende programma. De Vervoerregio Amsterdam had in het boekjaar 2017 geen verbonden partijen.





# Deel 3

## Jaarrekening 2017

- 3.1 Programmarekening
- 3.2 Balans met waarderingsgrondslagen
- 3.3 Balans met toelichting







## 3.1. Programmarekening

tabel 3.1. Overzicht Saldo Baten en Lasten

(x € 1mln.)

Hoofdprogramma's		Jaarrekening	Vastgestelde begroting	Gewijzigde begroting	Jaarrekening	Verschil
		2016	2017	2017	2017	Jaarrekening Gewijzigde Begroting 2017
<b>Lasten</b>	01 Mobiliteit	5.849	8.955	7.758	5.649	-2.109
	02 Openbaar Vervoer	288.873	307.303	317.411	316.102	-1.309
	03 Infrastructuur	115.128	146.127	144.367	162.163	17.796
	04 Economie	1.854				
	05 Regionale Woningmarkt	1.583				
	91 Bestuur en Communicatie	967				
	Overhead		5.246	6.969	6.568	-447
	97 Algemene Dekkingsmiddelen	7.994				
	99 Bedrijfsvoering	4.054				
	<b>Totaal Lasten</b>	<b>426.303</b>	<b>467.631</b>	<b>476.505</b>	<b>490.482</b>	<b>13.976</b>
<b>Baten</b>	01 Mobiliteit	6.360	6.399	5.124	4.677	-447
	02 Openbaar Vervoer	305.179	298.657	303.924	305.759	1.835
	03 Infrastructuur	93.858	85.568	139.284	136.539	-2.746
	04 Economie	890				
	05 Regionale Woningmarkt	247				
	91 Bestuur en Communicatie	1.176				
	Overhead		5.040	6.114	6.854	740
	97 Algemene Dekkingsmiddelen	4.233				
	99 Bedrijfsvoering	4.120				
	<b>Totaal Baten</b>	<b>416.063</b>	<b>395.664</b>	<b>454.446</b>	<b>453.828</b>	<b>-618</b>
	<b>Verrekening BDU (-=onttrekking / +=toevoeging)</b>	<b>3.935</b>	<b>71.761</b>	<b>21.854</b>	<b>36.618</b>	<b>14.764</b>
	<b>Saldo baten en lasten voor resultaatbestemming</b>	<b>-6.305</b>	<b>-205</b>	<b>-205</b>	<b>-35</b>	<b>170</b>
	<b>Resultaatbestemming</b>	<b>7.694</b>	<b>205</b>	<b>205</b>	<b>35</b>	<b>-170</b>
	<b>Saldo baten en lasten na resultaatbestemming</b>	<b>1.389</b>	<b>-</b>	<b>-</b>	<b>-</b>	<b>-</b>

Het financieel verslag in de jaarrekening van de Vervoerregio volgt de indeling die het Besluit Begroting en Verantwoording (BBV) voorschrijft.

Het financieel verslag begint in paragraaf 3.1 met een overzicht van de baten en lasten per programma. Dit overzicht geeft inzicht in de afwijkingen per programma tussen de (gewijzigde) begroting en de jaarrekening. Dit overzicht van baten en lasten is inclusief verrekening met de vooruit ontvangen BDU en met verrekening met de reserves. In de programmarekeningen is dit per programma afzonderlijk toegelicht.

De BDU programma's 01 Mobiliteit, 02 Openbaar Vervoer en 03 Infrastructuur kennen geen resultaat want worden volledig verrekend met de vooruit ontvangen BDU. Alleen de Overhead laat een resultaat zien voor resultaatbestemming.

Uit het overzicht blijkt dat er in 2017 in totaal over de programma's 01 Mobiliteit, 02 Openbaar Vervoer en 03 Infrastructuur 1,4 miljoen euro minder aan BDU en Overige bijdragen zijn ontvangen dan was begroot. In 2017 is er over de programma's 01 en 02 3,4 miljoen euro minder uitgegeven maar daar staat tegenover dat er in programma 03 17,8 miljoen euro meer is uitgegeven zodat er voor de programma's in totaal 15,8 miljoen (extra) uit het spaarsaldo BDU wordt onttrokken. In 2017 is er niet meer gewerkt met doorbelastingen van de overhead aan de programma's. De overhead krijgt in de begroting rechtstreeks een aandeel BDU ter dekking van de kosten. Voor de overhead zijn de lasten met 401.000 euro lager uitgevallen en waren de baten 740.000 euro hoger dan begroot. Hierdoor is er sprake van een positief resultaat bij overhead van 1,1 miljoen euro en een toevoeging aan het spaarsaldo BDU. Per saldo heeft dit, integraal gezien, geleid tot een (extra) onttrekking uit het spaarsaldo BDU van 14,6 miljoen euro meer dan begroot, in totaal 36,7 miljoen euro. Begroot was een onttrekking van 22,1 miljoen euro.

### Incidentele posten

Er wordt in de baten en lasten geen onderscheid gemaakt tussen structurele en incidentele posten.

**Tabel 3.1.2 Beschikte en Inzet brede Doeluitkering Verkeer en Vervoer**

	Jaarrekening 2016	Vastgestelde Begroting 2017	Gewijzigde Begroting 2017	Jaarrekening 2017	Vershil Jaarrekening Gewijzigde Begroting
<b>BESCHIKBARE BDU</b>					
<b>Beschikte BDU</b>					
BDU-jaarbijdrage Mobiliteit	6.106	6.116	4.841	4.206	-635
BDU-jaarbijdrage Openbaar Vervoer	297.714	292.957	298.057	298.328	271
BDU-jaarbijdrage Infrastructuur	92.905	84.830	115.848	117.011	1.163
BDU-jaarbijdrage Overhead	-	-	6.014	6.751	737
<b>Totaal Beschikte BDU</b>	<b>396.725</b>	<b>383.903</b>	<b>424.760</b>	<b>426.296</b>	<b>1.536</b>
<b>Inzet BDU voorgaande jaren</b>					
BDU-Mobiliteit	-	2.556	2.634	972	-1.662
BDU-Openbaar Vervoer	998	8.646	13.487	10.343	-3.144
BDU-Infrastructuur	20.767	60.559	5.083	25.625	20.542
BDU-Overhead	-	-	650	-322	-972
<b>Totaal Inzet BDU</b>	<b>21.765</b>	<b>71.761</b>	<b>21.854</b>	<b>36.618</b>	<b>14.764</b>
<b>Totaal Beschikbare BDU</b>	<b>418.490</b>	<b>455.664</b>	<b>446.614</b>	<b>462.915</b>	<b>16.300</b>
<b>BESTEMDE BDU</b>					
<b>Inzet BDU</b>					
BDU inzet Mobiliteit	5.580	8.672	7.475	5.183	-2.292
BDU inzet Openbaar Vervoer	282.406	301.603	311.544	308.671	-2.873
BDU inzet Infrastructuur	113.672	145.389	120.931	142.636	21.705
BDU inzet Overhead	-	-	6.869	6.465	-404
<b>Totaal Ingezette BDU</b>	<b>401.658</b>	<b>455.664</b>	<b>446.819</b>	<b>462.955</b>	<b>16.136</b>
<b>BDU sparen voor komende jaren</b>					
BDU-Mobiliteit	526	-	-	-5	-5
BDU-Openbaar Vervoer	16.306	-	-	-	-
BDU-Infrastructuur	-	-	-	-	-
BDU-Overhead	-	-	-205	-36	169
<b>Totaal gespaarde BDU</b>	<b>16.832</b>	<b>-</b>	<b>-205</b>	<b>-41</b>	<b>163</b>
<b>Totaal Bestemde BDU</b>	<b>418.490</b>	<b>455.664</b>	<b>446.614</b>	<b>462.915</b>	<b>16.299</b>
<b>RESULTAAT</b>	<b>-</b>	<b>-</b>	<b>-</b>	<b>-</b>	<b>-</b>

Wanneer de beschikte BDU verschilt van de ingezette BDU dan zijn er twee mogelijkheden:

1. Indien de ingezette BDU lager is dan de beschikte BDU dan wordt het restant gespaard voor uitgaven in komende jaren. De wet BDU biedt deze mogelijkheid waardoor niet ingezette middelen niet terugbetaald hoeven te worden aan het Ministerie van Infrastructuur en Milieu.
2. Indien de ingezette BDU hoger is dan de beschikte BDU dan wordt het tekort gedekt door gespaarde vooruit ontvangen BDU uit voorgaande jaren in te zetten.

Als gevolg van de ingezette beleidslijn directe financiering bij programma Openbaar Vervoer is de vooruit ontvangen (spaarsaldo) BDU van programma Openbaar Vervoer negatief en dus niet meer toereikend. Het ontstane negatieve saldo en de ontoereikendheid moet de komende jaren weer worden ingelopen zodat het spaarsaldo BDU van programma Openbaar Vervoer weer positief en toereikend is.

Uit het overzicht blijkt dat in 2017 bij de programma's 01 Mobiliteit, 02 Openbaar Vervoer en 03 Infrastructuur de beschikte BDU lager was dan de ingezette BDU, waardoor er inzet BDU uit voorgaande jaren benodigd was. Alleen voor de Overhead was er meer beschikte BDU dan voor de inzet benodigd.





## 3.2 Balans en waarderingsgrondslagen

Activa		Eindsaldo 2016	Eindsaldo 2017	Passiva		Eindsaldo 2016	Eindsaldo 2017
<b>A1</b>	<b>Vaste activa</b>			<b>P1</b>	<b>Vaste passiva</b>		
<b>A1331a</b>	Leningen aan openbare lichamen (art. 1a Wet Fido)	23.550.748	65.402.506	<b>P112</b>	Bestemmingsreserves	1.827.745	1.264.197
<b>A1332c</b>	Overige uitzettingen met een looptijd >= 1 jaar	39.616.528	24.834.847	<b>P114</b>	Saldo van rekening	1.388.745	0
	<b>Totaal Vaste activa</b>	<b>63.167.276</b>	<b>90.237.353</b>		<b>Totaal Vaste passiva</b>	<b>3.216.489</b>	<b>1.264.197</b>
<b>A2</b>	<b>Vlottende activa</b>			<b>P2</b>	<b>Vlottende passiva</b>		
<b>A221</b>	Vorderingen op openbare lichamen	1.285.117	4.709.059	<b>P213</b>	Overige vlottende schulden	12.080.620	10.361.525
<b>A223a</b>	Rekening courant verhouding met het Rijk	119.124.476	156.862.060	<b>P29b</b>	Vooruit ontvangen bijdragen van het Rijk	229.111.189	192.772.959
<b>A223b</b>	Rekening courant verhoudingen overige niet-financiële instellingen	-142.865	-143.219	<b>P29c</b>	Vooruit ontvangen bijdragen van overige overheid	5.921.907	422.042
<b>A224</b>	Overige vorderingen	943.290	150.991	<b>P29d</b>	Overige overlopende passiva	12.871.706	83.960.087
<b>A225c</b>	Overige uitzettingen met een looptijd < 1 jaar	68.000.000	16.161.247				
<b>A23</b>	Liquide middelen (kas- en banksaldi)	780.359	3.872.001				
<b>A29c</b>	Nog te ontvangen bijdragen van overige overheid	502.000	466.000				
<b>A29d</b>	Overige overlopende activa	9.542.258	16.465.318				
	<b>Totaal Vlottende activa</b>	<b>200.034.634</b>	<b>198.543.457</b>		<b>Totaal Vlottende passiva</b>	<b>259.985.422</b>	<b>287.516.613</b>
	<b>Totaal Activa</b>	<b>263.201.911</b>	<b>288.780.810</b>		<b>Totaal Passiva</b>	<b>263.201.911</b>	<b>288.780.810</b>



## Waarderingsgrondslagen Activa

### A1 Vaste Activa

De Vervoerregio Amsterdam bezit geen vaste activa als gebouwen, installaties of andere duurzame activa. Meubilair, computers, communicatieapparatuur en vergelijkbare kosten worden in het jaar van aanschaf ten laste van de exploitatie gebracht.

**A1331a** - De leningen zijn gewaardeerd tegen hun nominale waarde. De rente is achteraf betaalbaar per 'leningjaar'.

**A1332c** - De uitzetting in het Kapitaalselectfonds bij ASR en wordt gewaardeerd op de verkrijgingsprijs (historische kostprijs). De marktwaarde wordt gecontroleerd door de accountant van ASR en de jaarverslagen van de fondsen worden gedeponereerd bij de Autoriteit Financiële Markten. In het kader van het verplichte schatkistbankieren wordt met ingang van 2013 deze uitzetting tot en met 2018 jaarlijks afgebouwd met 1/7e deel aan participaties verkocht. Voor het vaststellen van het te boeken koersresultaat bij verkoop worden eerst de participaties met de hoogste aankoopers afgeboekt. Het ontstane koersverschil is verantwoord in de renteverdeling over de programma's. Met deze keuze voor berekening van het resultaat hanteert de Vervoerregio dus het voorzichtigheidsbeginsel: lasten nemen zodra ze bekend zijn, baten nemen wanneer ze gerealiseerd zijn.

### A2 Vlottende Activa

**A221** - De vorderingen zijn opgenomen voor hun nominale waarde, de Vervoerregio hanteert een betaaltermijn van twee weken.

**A223a** - De rekening-courant betreft het saldo van de liquiditeitsverhouding met het Rijk tengevolge van het Schatkistbankieren.

**A223b** - Het saldo van de gemeente Amsterdam is het restant van de nog af te wikkelen saldo met de gemeente Amsterdam. Het saldo met programma Jeugdzorg betreft verrekeningen van BTW/ BCF.

**A224** - De vorderingen zijn opgenomen voor hun nominale waarde, de Vervoerregio hanteert een betaaltermijn van twee weken.

**A225c** - (Kasgeld)lening(delen) aan de Gemeente Amsterdam, EBS en Connexxion met looptijd op balansdatum korter dan één jaar en opgenomen tegen de nominale waarde. De rente is achteraf betaalbaar.

**A23** - De direct opeisbare tegoeden bij de Bank Nederlandse Gemeenten (BNG) Vervoerregio Amsterdam.

**A29c** - Bosgeld gemeente Zaanstad.

**A29d** - De overige vorderingen van de Vervoerregio zijn allemaal opgenomen voor hun nominale waarde.

## Waarderingsgrondslagen Passiva

### P1 Vaste Passiva

**P112** - Reserves ter dekking van specifieke kosten en rentebuffers. Van de positieve verschillen tussen de wettelijke verplichte rente en de werkelijke ontvangen rente zijn per programma reserves gevormd. Toekomstige negatieve renteresultaten zullen ten laste worden gebracht van deze reserves.

**P114** - Het resultaat van de Vervoerregio Amsterdam voor bestemming door de regioraad. In de voordacht aan de regioraad bij de vaststelling van de Jaarstukken 2016 is opgenomen dat het resultaat overhead (337.277 euro) verdeeld wordt naar de vooruit ontvangen BDU per programma op basis van de procentuele verdeling. Per 2018 wordt echter de overhead rechtstreeks uit de BDU gefinancierd in plaats via doorbelasting aan de programma's. Om die reden is het aannemelijker om het resultaat in de vooruit ontvangen BDU (spaarsaldo) Overhead terug te laten vloeien.

### P2 Vlottende Passiva

**P213** - De crediteuren zijn opgenomen voor hun nominale waarde, de looptijd is korter dan een jaar.

**P29b** - In de toelichting is een specificatie opgenomen, waarin per programma de verplichtingen zijn weergegeven.

**P29c** - In de toelichting is een specificatie opgenomen, waarin per programma de verplichtingen zijn weergegeven.

**P29d** - De overige verplichtingen van de Vervoerregio.





## 3.3 Toelichting op de Balans

### Activa

#### A1331a Leningen aan openbare lichamen (art. 1a Wet Fido)

Omschrijving lening (in euro's)	Datum ingang	Datum aflossing	2016	2017
Lening u/g 4 jaar (EBS)	29-04-15	15-05-19	23.550.748	15.035.363
Lening u/g 15 jaar (Connexion)	18-12-17	12-12-32		50.367.143
<b>Totaal Leningen</b>			<b>23.550.748</b>	<b>65.402.506</b>

In 2017 is met de nieuwe aanbesteding Amstelland-Meerlanden een lening aangegaan met de concessiehouder Connexion van 100 miljoen euro met een 1e tranche van 62 miljoen euro. De aflossingen op de leningen worden periodiek verrekend met de concessiehouders.

#### A1332c Overige uitzettingen met een looptijd >= 1 jaar

(in euro's)	Stand per 31-12-2016	Toevoeging	Ontrekking	Rente / Dividend	
				Dividend op bank	Stand per 31-12-2017
Fido kapitaalmarkt					
Abs.Rend.Tranche. A	37.252.263		12.417.418	12.568	24.834.845
Abs.Rend.Tranche. B	2.364.265		2.364.263	843	2
<b>Totaal Uitzettingen</b>	<b>39.616.528</b>	<b>0</b>	<b>14.781.681</b>	<b>13.411</b>	<b>24.834.847</b>

In het kader van het verplichte schatkistbankieren wordt met ingang van 2013 deze uitzetting in zeven opvolgende jaren afgebouwd: ieder jaar wordt 1/7e deel aan participaties verkocht. Het ontstane koersverschil is verantwoord in de renteverdeling over de programma's.

Verkoop van participaties (in euro's)	Aantal participaties	Verkoop gemiddelde koers	Verkoop waarde	Koers resultaat	Uittredings fee
Fido kapitaalmarkt					
Abs.Rend.Tranche. A	11.924.930	12.417.418	12.543.851	132.779	6.346
Abs.Rend.Tranche. B	725.698	2.364.263	2.518.847	155.010	426
<b>Totaal</b>	<b>12.650.628</b>	<b>14.781.681</b>	<b>15.062.698</b>	<b>287.789</b>	<b>6.772</b>

### Passiva

#### P112 Bestemmingsreserves

(in euro's)		Stand per 31-12-2016	Af: Ontrekkingen	Vrijval i.v.m. herberekening	Bij: Dotaties	Stand per 31-12-2017
Overige	Reserve					
Bedrijfsvoering	Reserve vervanging ICT	243.083	95.327		60.000	207.756
Algemene Dekkingsmiddelen	Reserve koersverschillen	1.584.661		528.220		1.056.441
<b>Totaal Bestemmingsreserves</b>		<b>1.827.744</b>	<b>95.327</b>	<b>528.220</b>	<b>60.000</b>	<b>1.264.197</b>

Aan de reserve vervanging ICT is de reguliere jaarlijkse dotatie toegevoegd en er is ook geld onttrokken voor de implementatie n.a.v. de aanschaf van een nieuw financieel systeem. Uit de reserve koersverschillen is weer een jaarlijks bedrag (1/7 deel van het oorspronkelijke bedrag) vrijgevallen in verband met de afbouw van de uitgezette middelen hiervoor.

#### P114 Saldo van rekening

(in euro's)	2016	2017
Resultaat lopend boekjaar (-verlies)	1.388.745	
<b>Totaal Saldo</b>	<b>1.388.745</b>	<b>-</b>



(in euro's)	2016	2017
Beheerdersfee	-190.374	-149.134
Beheerskosten	108.542	83.086
<b>Netto beheerdersfee</b>	<b>81.832</b>	<b>66.048</b>

Een vergoeding voor beheerder fee krijgt de Stadsregio per kwartaal achteraf vergoed via de Kasbank, die door de Vervoerregio wordt aangemerkt als ontvangen rente. Aan beheerder ASR Nederland B.V. wordt beheerskosten betaald die wordt aangemerkt als betaalde rente. Per saldo heeft de Vervoerregio over 2017 66.048 euro aan nettobeheerdersfee ontvangen.

#### A221 Vorderingen op openbare lichamen

(in euro's)	2016	2017
<b>Vorderingen op gemeenten</b>		
Gemeente Almere	15.373	15.373
Gemeente Amstelveen	7.464	
Gemeente Amsterdam	15.462	1.024.676
Gemeente Beverwijk	895	
<b>Totaal Gemeenten</b>	<b>39.194</b>	<b>1.040.049</b>
<b>Vorderingen op publiekrechtelijke lichamen</b>		
DOVA	16.558	30.053
Provincie Noord-Holland	14.641	917.717
Provincie Utrecht	4.352	
Belastingdienst (BTW compensatie fonds)	1.210.372	2.719.425
Prorail Randstad Noord		1.815
<b>Totaal publiekrechtelijke lichamen</b>	<b>1.245.923</b>	<b>3.669.010</b>
<b>Totaal Vorderingen</b>	<b>1.285.117</b>	<b>4.709.059</b>

De vorderingen op de gemeenten betreffen bijdragen en/of te ontvangen doorbelastingen van onder andere de deelnemende partijen. Onder de vorderingen op publiekrechtelijke lichamen is ook opgenomen de vordering terug te ontvangen van de Belastingdienst in het kader van het BTW Compensatiefonds (BCF).

#### P213 Overige vlottende schulden

(in euro's)	2016	2017
<b>Schulden aan publiekrechtelijke lichamen</b>		
Provincie Noord-Holland	763.362	290.717
Provincie Utrecht	0	10.012
Diverse instellingen	111.682	498
<b>Totaal Publiekrechtelijke lichamen</b>	<b>875.044</b>	<b>301.227</b>
<b>Schulden aan gemeenten</b>		
Gemeente Amsterdam	40.235	318.468
Gemeente Amsterdam (subsidies)	1.607.793	8.276.601
Gemeente Haarlemmermeer	44.794	0
Gemeente Zaanstad (subsidies)	7.332	0
<b>Totaal gemeenten</b>	<b>1.700.154</b>	<b>8.595.069</b>
<b>Schulden aan derden</b>		
Diverse crediteuren	9.505.422	1.150.747
<b>Total Schulden aan derden</b>	<b>9.505.422</b>	<b>1.150.747</b>
<b>Totaal Overige schulden: crediteuren</b>	<b>12.080.620</b>	<b>10.047.043</b>





### A223a Rekening courant verhouding met het Rijk

(in euro's)	2016	2017
BNG (schatkist)bankrekening	119.124.476	156.862.060
<b>Totaal Rekening courant</b>	<b>119.124.476</b>	<b>156.862.060</b>

In het kader van het verplichte schatkistbankieren worden alle overtollige liquide middelen afgeroomd en automatisch overgemaakt op onze BNG (schatkist)bankrekening.

### A223b Rekening courant verhoudingen overige niet-financiële instellingen

(in euro's)	2016	2017
Rekening-courant Gemeente Amsterdam	345	
Rekening-courant dienst Jeugdhulpverlening	-143.219	-143.219
<b>Totaal Rekening courant</b>	<b>-142.874</b>	<b>-143.219</b>

Nadat de Vervoerregio in 2016 een eigen bankrekening heeft is het saldo met de gemeente Amsterdam afgewikkeld. De Rekening courant dienst Jeugdhulpverlening bestaat uit het resultaat van Jeugdhulp zorg en een deel nog te verrekenen BTW/BCF voor de Jeugdhulpverlening.

### A224 Overige vorderingen

(in euro's)	2016	2017
<b>02 Openbaar Vervoer</b>		
Schiphol Nederland BV	943.290	
Connexion Openbaar Vervoer NV		203.897
NS Stations BV		1.815
Provincie Noord-Holland		-54.721
<b>Totaal Overige vorderingen</b>	<b>943.290</b>	<b>150.991</b>

De Vorderingen op derden betreft de bijdragen in programma 02 Openbaar Vervoer

### P29b Vooruit ontvangen bijdragen van het Rijk

(in euro's)	Saldo per 31-12-2016	Af: Onttrekkingen	Bij: Toevoegingen	Saldo per 31-12-2017
<b>01 Mobiliteit</b>				
Vooruitontvangen middelen BDU	6.269.504	1.237.404		5.032.100
Vooruitontvangen middelen Proef betaald rijden	4.437.270			4.437.270
Vooruitontvangen middelen Venom		-50.642		50.642
<b>Totaal Mobiliteit</b>	<b>10.706.774</b>	<b>1.186.762</b>	<b>-</b>	<b>9.520.012</b>
<b>02 Openbaar Vervoer</b>				
Vooruitontvangen middelen BDU	-121.606.748	10.473.415	130.844	-131.949.319
Vooruitontvangen middelen BDU Bos Zaanstad	502.000	36.000		466.000
<b>Totaal Openbaar Vervoer</b>	<b>-121.104.748</b>	<b>10.509.415</b>	<b>130.844</b>	<b>-131.483.319</b>
<b>03 Infrastructuur</b>				
Vooruitontvangen middelen BDU	334.509.163	25.755.631		308.753.532
Vooruitontvangen middelen Amstelveenlijn	5.000.000	5.000.000	4.556.642	4.556.642
<b>Totaal Infrastructuur</b>	<b>339.509.163</b>	<b>30.755.631</b>	<b>4.556.642</b>	<b>313.310.174</b>
<b>Overzicht Overhead</b>				
Vooruitontvangen middelen BDU			1.426.092	1.426.092
<b>Totaal Overhead</b>			<b>1.426.092</b>	<b>1.426.092</b>
<b>Totaal vooruit ontvangen rijksmiddelen</b>	<b>229.111.189</b>	<b>42.451.808</b>	<b>6.113.578</b>	<b>192.772.959</b>

Het overzicht van vooruit ontvangen rijksmiddelen geeft de specificatie naar (BDU)programma's weer en daarin naar specifieke onderwerpen van het betreffende (BDU)programma. De specificatie per (BDU)programma is bedoeld om weer te geven op welke wijze de nog beschikbare middelen zijn besteed.

In de kolom toevoegingen zijn de bijdragen per (BDU)programma weergegeven op specifieke onderwerpen. In de kolom onttrekkingen zijn de uitgaven en realisatie per (BDU)programma op specifieke onderwerpen weergegeven. In 2017 is het Overzicht Overhead toegevoegd als zijnde rechtstreeks vanuit de BDU gefinancierd.



### A225c Overige uitzettingen met een looptijd < 1 jaar

Omschrijving lening(deel) (in euro's)	Datum ingang	"Datum aflossing"	2016	2017
Lening u/g 3 jaar 0,31% (Amsterdam)	18-12-14	18-12-17	68.000	
Lening u/g 4 jaar (EBS)	29-04-15	15-05-19		4.573.360
Lening u/g 15 jaar (Connexion)	18-12-17	12-12-32		11.587.887
<b>Totaal Overige uitzettingen</b>			<b>68.000</b>	<b>16.161.247</b>

Per 18 december 2014 is er een lening aangegaan met de Gemeente Amsterdam voor 68 miljoen euro. Deze lening is door de gemeente Amsterdam in 2017 geheel ingelost.

### A23 Liquide middelen (kas- en banksaldi)

(in euro's)	2016	2017
BNG bankrekening	780.354	3.872.001
BNG bankrekening	-5	
<b>Totaal Liquide middelen</b>	<b>780.349</b>	<b>3.872.001</b>

### A29c Nog te ontvangen bijdragen van overige overheid

(in euro's)	2016	2017
<b>02 Openbaar Vervoer</b>		
Bosgeld	502.000	466.000
<b>Totaal nog te ontvangen</b>	<b>502.000</b>	<b>466.000</b>

### P29c Vooruit ontvangen bijdragen van overige overheid

(in euro's)	Saldo per 31-12-2016	Af: Onttrekkingen	Bij: Toevoegingen	Saldo per 31-12-2017
<b>Vooruitontvangen bijdragen</b>				
01 Luchtkwaliteit	1.189			1.189
01 Venom	9.787		134.646	144.433
03 Amstelveenlijn	5.754.000	5.754.000	12.500	12.500
03 MRA-Spoordossier	156.931	3.802	110.790	263.919
<b>Totaal vooruit ontvangen bijdragen</b>	<b>5.921.907</b>	<b>5.757.802</b>	<b>257.936</b>	<b>422.041</b>

Het overzicht van vooruit ontvangen middelen overig overheid geeft de specificatie naar vooruit ontvangen middelen van gemeenten en overige publiekrechtelijke lichamen weer; per programma en daarbinnen naar specifieke onderwerpen. De specificatie per programma is bedoeld om weer te geven op welke wijze de nog beschikbare middelen, de uitgaven en bestedingen (onttrekkingen) en de ontvangen middelen (toevoegingen) per programma zijn besteed.





## A29d Overige overlopende activa

(in euro's)	2016	2017
<b>Rechten</b>		
<b>01 Mobiliteit</b>		
Gemeente Amsterdam Ruimte & Duurzaamheid	20.000	
<b>02 Openbaar Vervoer</b>		
Connexxion	868.707	123.244
EBS aflossing en overig	1.068.850	
GVB Activa	7.300.000	
Overig	2.498	
<b>03 Infrastructuur</b>		
Diverse instellingen	64.175	
Overige rechten		
ASR beheerfee	47.500	
Rente leningen u/g	7.508	
Rente EBS	47.911	
Verkoop participaties		15.062.698
Gem.A4 zone West terugvordering BB		1.000.000
Overig	25.237	
<b>Totaal overlopende rechten</b>	<b>9.452.386</b>	<b>16.185.942</b>
<b>Vooruitbetaalde bedragen</b>		
01 Mobiliteit	35.171	111.359
02 Openbaar Vervoer	5.417	17.604
03 Infrastructuur		0
Overige	49.284	45.923
<b>Totaal vooruitbetaalde bedragen</b>	<b>89.872</b>	<b>174.886</b>
<b>Totaal overlopende activa</b>	<b>9.542.258</b>	<b>16.360.828</b>

De overlopende activa betreffen verrekening van de nog te ontvangen afrekeningen en bijdragen in projecten van de Vervoerregio, de nog te ontvangen rente per 31 december 2017 over de diverse liquide middelen en vooruitbetaalde bedragen voor diverse programma's

De overlopende passiva betreffen nog te betalen bedragen en afwikkeling van verplichtingen met betrekking tot specifieke projectkosten, studiekosten, onderzoekskosten en overige kosten, verdeeld naar nog te betalen bedragen per programma en nog te betalen overige algemene bedragen.

## P29d Overige overlopende passiva

(in euro's)	2016	2017
<b>Afwikkeling verplichtingen</b>		
<b>01 Mobiliteit</b>		
Diverse verplichtingen < € 50.000	113.516	322.234
Diverse verplichtingen project "Beter Benutten"	375.833	
Gemeente Amsterdam	75.000	
<b>02 Openbaar Vervoer</b>		
Diverse verplichtingen < € 50.000	164.480	6.408.264
GVB Activa	1.700.903	12.947.216
EBS	1.180.900	923.559
RVE Metro en Tram		59.249.441
Connexxion Openbaar Vervoer NV		2.496.322
<b>03 Infrastructuur</b>		
Diverse verplichtingen < € 50.000	311.512	278.859
Gemeente Amsterdam	85.000	85.000
Gemeente Haarlemmermeer	100.000	
RVE Metro en Tram	227.065	
Provincie Noord-Holland	126.867	
<b>04 Economie</b>		
Diverse verplichtingen < € 50.000	257.672	5.196
Gemeente Amsterdam	144.190	60.000
<b>05 Regionale Woningmarkt</b>		
Diverse verplichtingen < € 50.000	25.380	4.899
<b>Overhead</b>		
<b>Bestuur en communicatie</b>		
Diverse verplichtingen < € 50.000	9.338	
<b>Bedrijfsvoering</b>		
Diverse verplichtingen < € 50.000	145.115	
<b>Overhead</b>		
Diverse verplichtingen < € 50.000		172.992
BTW 2012-2017		525.000
<b>Overlopende passiva</b>		
Algemene Dekkingsmiddelen		
ASR beheerskosten	29.439	
Terugbetalen niet bestede bijdragen Economie en Regionaal Woningmarkt	7.113.069	
<b>Overig</b>		
Loonheffingen	381.741	439.938
Vakantiegeld	232.552	0
Pensioenpremies	76.821	18.527
Overige salarissen	-4.706	22.640
<b>Totaal overlopende passiva</b>	<b>12.871.687</b>	<b>83.960.087</b>



# Bijlagen

- A A1 t/m A4 Programmarekeningen
- B SiSa-bijlage
- C Wet Normering Topinkomens
- D Afkortingenlijst
- E Accountantsverklaring 2017





# A.1 Mobiliteit

## Wat heeft het gekost?

	Omschrijving	Jaarrekening 2016	Vastgestelde begroting 2017 (UVP 2017)	Gewijzigde begroting 2017 (Burap 2017)	Jaarrekening 2017	Vershil Jaarrekening Gewijzigde begroting 2017
<b>Lasten</b>	Beter Benutten Infrastructuur		620	270	110	-160
	Stimulering Fiets/Investeringsagenda Fiets		900	900	191	-709
	Goederenvervoer		100	100	86	-14
	Verkeersveiligheid		3.000	3.000	2.611	-389
	Gebiedsgericht samenwerken		300	300	115	-185
	Beleidsontwikkeling/Mobiliteitsonderzoek		640	640	588	-52
	Venom	148	580	580	455	-135
	Duurzame Mobiliteit		200	156	87	-69
	Nat. Databank Wegverkeerscampagnes	388				
	Verkeerseducatie, -campagnes en -handhaving	1.391			5	5
	Subsidies overig	773				
	Onderzoek en Studie	798				
	Personeelslasten	1.479	1.551	1.812	1.808	-4
	Doorbelaste overhead	872	1.064			
	Lasten voorgaande jaren				-397	-397
<b>Totaal lasten</b>		<b>5.849</b>	<b>8.955</b>	<b>7.758</b>	<b>5.649</b>	<b>-2.109</b>
<b>Baten</b>	BDU-jaarbijdrage (niet-geoormerkt)	6.106	6.116	4.841	4.206	-635
	BDU-jaarbijdrage (geoormerkt)					
	Bijdrage voor onderzoek en studie	23			21	21
	Venom				172	172
	Overige opbrengsten	213	273	273	273	
	Rente	11	10	10		-10
	Baten Voorgaande jaren	6			5	5
<b>Totaal Baten</b>		<b>6.359</b>	<b>6.399</b>	<b>5.124</b>	<b>4.677</b>	<b>-447</b>
<b>Verrekening met spaarsaldo BDU Mobiliteit</b>		<b>-525</b>	<b>2.556</b>	<b>2.634</b>	<b>972</b>	<b>-1.662</b>
	Onttrekking (+) / Toevoeging (-)					
<b>Saldo Baten en Lasten voor resultaatbestemming</b>		<b>-14</b>	<b>-</b>	<b>-</b>	<b>-</b>	<b>-</b>
Baten	Onttrekking reserves	14				
Lasten	Toevoeging reserves					
<b>Resultaatbestemming</b>		<b>14</b>	<b>-</b>	<b>-</b>	<b>-</b>	<b>-</b>
<b>Saldo Baten en Lasten na resultaatbestemming</b>		<b>-</b>	<b>-</b>	<b>-</b>	<b>-</b>	<b>-</b>

## Toelichting

1. Dit budget is t.b.v. fietspromotie, fietsgebruik en onderzoek. Er is beperkt een beroep gedaan op bijdragen vanuit de Vervoerregio, terwijl alle voorgenomen plannen en acties in 2017 zijn gerealiseerd. De aanvankelijk uit dit programma gereserveerde middelen t.b.v. de exploitatie van (de pilots van de) fietsenstallingen bij Station Amsterdam Zuid (Mahlerplein) en Amsterdam Amstel, zijn uit het programma Infrastructuur gefinancierd.
2. Er is in de begroting 2017 rekening gehouden met meer/ hogere BDU-aanvragen voor verkeerseducatie, -campagnes en -onderzoeken dan uiteindelijk zijn gedaan cq. betaald. Een deel van deze activiteiten zal alsnog worden gerealiseerd/betaald in 2018.
3. Er is minder een financieel beroep gedaan bijv. i.k.h.v. MIRT, MRA, OV toekomstbeeld, Convenant Verkeer en Vervoer dan aanvankelijk bij de Begroting was voorzien.
4. Door de CBS enquête voor 4 jaar te gunnen is aanzienlijk bespaard op de jaarlijkse kosten (95.000 euro). Bovendien schuift een deel van het werk naar 2018 betreffende de actualisatie van het verkeersmodel Venom.
5. Van dit verschil, heeft een bedrag van 265.000 euro te maken met het toebedeelde budget aan het project Venom. Het restant is indexatie.
6. De begrote Overige opbrengsten hebben te maken met Venom.



## A.1 Mobiliteit

### *Wat heeft het gekost?*

Ontwikkeling spaarsaldo BDU Mobiliteit	2014 Jaarrekening	2015 Jaarrekening	2016 Jaarrekening	2017 Begroting	2017 Jaarrekening
Beginstand vooruitontvangen BDU (spaarsaldo)	8.086	10.001	10.181	10.707	10.707
Beschikte BDU-jaarbijdrage	6.051	5.959	6.106	4.841	4.198
<b>Totaal beschikbare BDU:</b>	<b>14.137</b>	<b>15.960</b>	<b>16.287</b>	<b>15.548</b>	<b>14.905</b>
Af Inzet BDU	-4.136	-5.779	-5.580	-7.475	-5.448
Eindstand vooruitontvangen BDU (spaarsaldo)	10.001	10.181	10.707	8.073	9.457





## A.2 Openbaar Vervoer

## Wat heeft het gekost?

	Omschrijving	Jaarrekening 2016	Vastgestelde begroting 2017 (UVP 2017)	Gewijzigde begroting 2017 (Burap 2017)	Jaarrekening 2017	Verschil Jaarrekening Gewijzigde begroting 2017
<b>Lasten</b>	Concessie Amsterdam: exploitatie	58.005	58.905	60.564	59.106	-1.458
	Concessie Amsterdam: onderhoud infrastructuur	65.861	150.900	83.700	134.920	51.220
	Concessie Amsterdam: proefbedrijf NZL		2.600	2.600	4.170	1.570
	Concessie Amsterdam: investeringen activa	86.057	10.600	86.581	37.284	-49.297
	Concessie Amstelland Meerlanden	42.933	42.700	42.700	46.162	3.462
	Concessie Zaanstreek	12.432	12.000	12.088	12.784	696
	Concessie Waterland	16.626	16.500	16.414	16.201	-213
	Innovatiefonds				488	488
	Uitvoeringskosten DRIS/GOVI				700	700
	Uitvoeringskosten R-net				144	144
	OV overig	1.355	7.092	2.600	88	-2.512
	Onderzoek en studie	2.175	2.020	7.800	1.438	-6.362
	Personeelslasten	1.968	2.364	2.364	2.559	195
	Doorbelaste overhead	1.444	1.622			
	Lasten voorgaande jaren					
	Algemene kosten OV	16			58	58
<b>Totaal lasten</b>		<b>288.872</b>	<b>307.303</b>	<b>317.411</b>	<b>316.102</b>	<b>-1.309</b>
<b>Baten</b>	BDU-jaarbijdrage (niet-geoormerkt)	297.714	292.957	298.057	298.328	271
	BDU-jaarbijdrage (geoormerkt)					
	Vergoeding voor inzet eigen personeel				99	99
	Bijdrage voor onderzoek en studie				38	38
	Concessie Amsterdam: exploitatie	1.016		1.000	1.011	11
	Concessie Amstelland Meerlanden	4.671		4.600	5.123	523
	Concessie Zaanstreek				37	37
	Concessie Waterland				346	346
	Innovatiefonds				726	726
	Bijdragen overig	780	5.700	267	43	-224
	Baten Voorgaande jaren	998				
<b>Totaal Baten</b>		<b>305.179</b>	<b>298.657</b>	<b>303.924</b>	<b>305.759</b>	<b>1.835</b>
<b>Verrekening met spaarsaldo Openbaar Vervoer</b>		<b>-16.306</b>	<b>8.646</b>	<b>13.487</b>	<b>10.343</b>	<b>3.144</b>
<b>Onttrekking (+) / Toevoeging (-)</b>						
<b>Saldo Baten en Lasten voor resultaatbestemming</b>		<b>-</b>	<b>-</b>	<b>-</b>	<b>-</b>	<b>-</b>

## Toelichting

- In 2017 is een malus opgelegd aan GVB. Deze was niet begroot
- Gedurende 2017 is er discussie geweest met RVE MET over de toelichting op de subsidieaanvraag 2017. Hiervan is melding gemaakt in de tweede bestuursrapportage. Hier is aangegeven dat de beschikking aan RVE MET pas afgegeven kon worden zodra MET een afdoende beantwoording van de vragen kon geven. Voor de jaarrekening dient echter rekening gehouden te worden met de geleverde prestatie door RVE MET. In 2018 is de beschikking inmiddels afgegeven.
- In 2017 is overeenstemming gekomen tussen GVB en de Vervoerregio over de hoogte van de te vergoeden indienststellingskosten. In 2017 is de eerste tranche hiervan betaalbaar gesteld.
- In 2017 is begroot dat er voor 55 miljoen euro betalingen verricht zouden moeten worden voor 15G. Dit heeft zich echter beperkt tot 22 miljoen euro in verband met het betaalaritme bij de leverancier. Tevens is begroot dat voor de overige investeringen 30 miljoen euro uitgegeven zou worden in 2017. Dit is echter ook op de planning achtergebleven.
- In verband met de nieuw verleende concessie aan Connexxion zijn de laatste drie weken van 2017 opgenomen als nog te betalen kosten. Dit betreft een bedrag van 2,5 miljoen euro.
- De laatste drie weken van 2017 opgenomen als nog te betalen kosten.
- Deze afwijking wordt veroorzaakt vanwege een opgelegde malus die niet in de begroting is opgenomen.
- Deze posten dienen in totaal beschouwd te worden. Er is in de begroting één post gepresenteerd. De afwijking bestaat o.a. uit de volgende posten:
  - Innovatiefonds was begroot op 3,2 miljoen euro. Er is besteed 400.000 euro.
  - R-net uitvoeringskosten is begroot op 1,1 miljoen euro. Er is besteed 100.000 euro.
  - Voor de onderzoekskosten is 2,8 miljoen euro begroot. Er is besteed 1,4 miljoen euro.
Dit heeft ook betrekking op de overschrijding van ingehuurd personeel dat is begroot op onderzoekskosten.
- De Inhuurkrachten zijn onder andere begroot op onderzoekskosten. Bij de onderzoekskosten is sprake van een onderschrijding.
- Het verschil tussen de begroting en de jaarrekening wordt voornamelijk veroorzaakt doordat gemaakte kosten voor de bussenlening voor 200.000 euro zijn doorbelast aan Connexxion. Verder zijn de opbrengsten van Schiphol voor het vervoer Sternet op een andere begrotingspost begroot. Ten derde zijn er malussen opgelegd ter hoogte van 200.000 euro.
- Dit betreft opgelegde boetes, afrekeningen en malussen
- Dit betreft de bijdrage van de Provincie in de Innovatieve samenwerking, die niet begroot is.



Omschrijving	Jaarrekening 2016	Vastgestelde begroting 2017 (UVP 2017)	Gewijzigde begroting 2017 (Burap 2017)	Jaarrekening 2017	Verschil Jaarrekening Gewijzigde begroting 2017
--------------	----------------------	---	---	----------------------	--

Saldo Baten en Lasten na resultaatbestemming	-	-	-	-	-
--	---	---	---	---	---

Resultaat Openbaar Vervoer	-	-	-	-	-
----------------------------	---	---	---	---	---

Ontwikkeling spaarsaldo BDU Openbaar Vervoer	2014 Jaarrekening	2015 Jaarrekening	2016 Jaarrekening	2017 Begroting	2017 Jaarrekening
Beginstand vooruitontvangen BDU (spaarsaldo)	154.196	29.867	5.516	-121.104	-121.104
Beschikte BDU-jaarbijdrage	305.742	282.009	297.714	298.057	298.328
Transfers tussen BDU programma's		141.929			
Correctie doorgevoerd in beginbalans			-141.929		
<b>Totaal beschikbare BDU</b>	<b>459.938</b>	<b>453.805</b>	<b>161.301</b>	<b>176.953</b>	<b>177.224</b>
Af: Inzet BDU	-430.071	-448.289	-282.406	-311.544	-308.671
Eindstand vooruitontvangen BDU (spaarsaldo)	29.867	5.516	-121.104	-134.591	-131.447





## A.3 Infrastructuur

## Wat heeft het gekost?

	Omschrijving	Jaarrekening 2016	Vastgestelde begroting 2017 (UVP 2017)	Gewijzigde begroting 2017 (Burap 2017)	Jaarrekening 2017	Vershil Jaarrekening Gewijzigde begroting 2017
<b>Lasten</b>	Investeringsagenda OV	67.739	93.493	66.773	101.931	35.158
	Investeringsagenda Weg	20.377	14.954	25.938	23.201	-2.737
	Investeringsagenda Fiets	17.111	23.488	18.899	13.266	-5.633
	Investeringsagenda Verkeersveiligheid	3.866	3.000	3.000	939	-2.061
	Aanleg Amstelveenlijn			23.200	18.727	-4.473
	Aanleg Uithoornlijn			2.000	785	-1.215
	Onderzoek en Studie	578	5.050	750	356	-394
	Spoordossier MRA (Alg. onderzoek- en studiekosten)				68	68
	Personeelslasten	3.476	3.807	3.807	2.917	-890
	Doorbelaste overhead	2.308	2.355			
	Lasten voorgaande jaren	-327			-26	-26
<b>Totaal lasten</b>		<b>115.128</b>	<b>146.127</b>	<b>144.367</b>	<b>162.163</b>	<b>17.796</b>
<b>Baten</b>	BDU-jaarbijdrage (niet-geoormerkt)	92.905	84.830	72.374	73.538	1.164
	BDU-jaarbijdrage (geoormerkt)			43.474	43.473	-1
	Vergoeding voor inzet eigen personeel	80	80	80		-80
	Bijdrage voor onderzoek en studie				149	149
	Bijdragen derden Amstelveenlijn			23.216	18.625	-4.591
	Bijdrage Spoordossier MRA				33	33
	Overige opbrengsten			140	608	468
	Rente	733	658			
	Baten Voorgaande jaren	140				
<b>Totaal Baten</b>		<b>93.858</b>	<b>85.568</b>	<b>139.284</b>	<b>136.538</b>	<b>-2.746</b>
<b>Verrekening met spaarsaldo Infra</b>		<b>20.766</b>	<b>60.559</b>	<b>5.083</b>	<b>25.625</b>	<b>20.542</b>
	Onttrekking (+) / Toevoeging (-)					
<b>Saldo Baten en Lasten voor resultaatbestemming</b>		<b>-504</b>	<b>-</b>	<b>-</b>	<b>-</b>	<b>-</b>
Baten	Onttrekking reserves	504				
Lasten	Toevoeging reserves					
<b>Resultaatbestemming</b>		<b>504</b>	<b>-</b>	<b>-</b>	<b>-</b>	<b>-</b>
<b>Saldo Baten en Lasten na resultaatbestemming</b>		<b>-</b>	<b>-</b>	<b>-</b>	<b>-</b>	<b>-</b>

## Toelichting

- Deze overschrijding heeft voornamelijk met 3 projecten te maken. Het project 'Opstelvoorzieningen Metro' is al eerder uitgevoerd en in gebruik genomen, maar er was onvoldoende perspectief dat het de gemeente ging lukken om in de loop van 2017 de declaratie voor betaling van de laatste mijlpalen in te dienen. Eind 2017 bleek dit toch te gaan lukken (22 miljoen euro). Voor de maatregelen in het kader van de 'HOV Schiphol Oost' is er in 2016 vertraging ontstaan en is een deel van de maatregelen doorgeschoven naar 2017. Gekoppeld aan de later gerealiseerde mijlpaal heeft in 2017 een voorschotbetaling (9 miljoen euro) plaatsgevonden. Voor het project 'knoop Noord' stond de oplevering al lang gepland in het eerste half jaar 2018. Gezien de plotselinge dynamiek in de directe omgeving, met mogelijk negatieve consequenties op het functioneren van het nieuwe busstation, zijn de laatste voorschotbetaling op dat moment naar achteren geschoven. Richting eind 2017 werd duidelijk dat er geen reden was om de gereserveerde kasritmes voor de afgesproken gerealiseerde mijlpalen nog langer vast te houden (7 miljoen euro). Parallel wordt in gezamenlijkheid gewerkt aan een goede oplossing.
- De oorzaak van de onderbesteding 2017 verschilt. In een aantal gevallen zijn de kosten lager dan verwacht (dat geldt bijvoorbeeld voor de rijbaanverdubbeling N207 en een aantal Beter Benutten en verkeersmanagement maatregelen), soms is er sprake van vertraging van het project (bijvoorbeeld de Herprofilering Haarlemmerweg/N200 en de Middenweg/Molenvliet in Aalsmeer) en in een aantal gevallen is er sprake van betalingen die later dan verwacht konden worden uitgevoerd (bijvoorbeeld Omlegging A9 Badhoevedorp).
- De lagere bestedingen 2017 komen door de vertraging bij een aantal grote projecten, zoals fietsverbinding De Buiging in Zaandam en de fietsenstallingen bij station Amsterdam CS en Sloterdijk. Bovendien konden kleinere fietsprojecten zoals de route bij het Hockeystadion in het Amsterdamse Bos en bij het Nassauplein in Amsterdam vanwege de kou niet op tijd geasfalteerd worden. We verwachten dat het aantal gerealiseerde fietsprojecten in 2018 een stuk groter zal zijn.
- Er is in de begroting 2017 rekening gehouden met de realisatie van meer verkeersveiligheidsprojecten dan uiteindelijk door de wegbeheerders zijn ingediend. Een deel van deze projecten zijn in 2017 wel al in uitvoering gegaan en zullen naar verwachting in 2018 worden gerealiseerd en betaald.
- Het verschil heeft te maken met de kosten van MeT voor de maanden november en december, naar verwachting 3,4 miljoen euro, en de post onvoorzien van 1 miljoen euro die in 2017 niet gebruikt is.
- De lagere bestedingen 2017 komen door diverse vertragingen. De grondverwerving is uitgesteld als gevolg van de grondonteigeningsprocedure bij de Amstelveenlijn en is ook nog afhankelijk van het definitieve ontwerp van het opstel terrein. Een deel van het aan Arcadis opgedragen meerwerk moet nog uitgevoerd worden. Een deel van de te maken kosten voor het tot stand komen van een kwalitatief goed aanbestedingsdossier verschuift naar 2018.



Ontwikkeling spaarsaldo BDU Infra	2014 Jaarrekening	2015 Jaarrekening	2016 Jaarrekening	2017 Begroting	2017 Jaarrekening
Beginstand vooruitontvangen BDU (spaarsaldo)	336.088	337.524	213.347	334.509	334.509
Beschikte BDU-jaarbijdrage	101.793	88.005	92.905	115.848	117.011
Vooruitontvangen middelen Amstelveenlijn/ Spoordossier					
Transfers tussen BDU programma's		-141.929			
Correctie doorgevoerd in beginbalans			141.929		
<b>Totaal beschikbare BDU</b>	<b>437.881</b>	<b>283.600</b>	<b>448.181</b>	<b>450.357</b>	<b>451.520</b>
Af: Inzet BDU	-100.357	-70.253	-113.672	-120.931	-142.636
<b>Eindstand vooruitontvangen BDU (spaarsaldo)</b>	<b>337.524</b>	<b>213.347</b>	<b>334.509</b>	<b>329.426</b>	<b>308.884</b>

7. Er zijn in 2017 o.a. geen kosten gemaakt voor de onderzoeken 'inkoop halte-meubilair', 'verkeersmanagement en regioregie' en 'way-finding vervolg'.
8. Dit verschil heeft te maken met de overheveling van personeelslasten van 5 fte's naar andere hoofdprogramma's (1 fte naar Mobiliteit en 4 fte's naar Overhead). De vacature ruimte is bovendien niet voor het hele jaar ingevuld.
9. Dit verschil is indexatie.
10. Het verschil zijn de bijdragen van gemeenten Amsterdam, Amstelveen, en I&W dat in 2017 niet gebruikt is en op een post vooruitontvangen baten gesteld is.





## A.4 Overhead *Wat heeft het gekost?*

	Omschrijving	Jaarrekening 2016	Vastgestelde begroting 2017 (UVP 2017)	Gewijzigde begroting 2017 (Burap 2017)	Jaarrekening 2017	Verschil Jaarrekening Gewijzigde begroting 2017
<b>Lasten</b>	Management Primair Proces			800	540	-260
	Bestuur- en bestuursondersteuning	71	102	107	46	-61
	Communicatie	108	205	255	162	-93
	Bedrijfsvoering	2.043	2.113	2.361	2.152	-209
	Financiën	81	81	206	747	541
	Personeelslasten	2.669	2.745	3.240	2.934	-306
	Lasten voorgaande jaren	48			-14	-14
<b>Totaal lasten</b>		<b>5.020</b>	<b>5.246</b>	<b>6.969</b>	<b>6.568</b>	<b>-401</b>
<b>Baten</b>	BDU-jaarbijdrage			6.014	6.751	737
	Dekking uren			100	2	-98
	Doorbelastingen	5.213	5.020			
	Overige opbrengsten		20		101	101
	Baten voorgaande jaren	83				
<b>Totaal Baten</b>		<b>5.296</b>	<b>5.040</b>	<b>6.114</b>	<b>6.854</b>	<b>740</b>
<b>Verrekening met spaarsaldo</b>						
	Onttrekking (+) / Toevoeging (-)	339	-	650	-322	-972
<b>Saldo Baten en Lasten voor resultaatbestemming</b>		<b>-63</b>	<b>-205</b>	<b>-205</b>	<b>-36</b>	<b>169</b>
	Onttrekking aan reserve ICT	123	265	265	95	-170
	Toevoeging aan reserve ICT	60	-60	-60	-60	
<b>Resultaatbestemming</b>		<b>63</b>	<b>205</b>	<b>205</b>	<b>35</b>	<b>-170</b>
<b>Saldo Baten en Lasten na resultaatbestemming</b>		<b>-</b>	<b>-</b>	<b>-</b>	<b>-</b>	<b>-</b>

### Toelichting

1. Met name binnen de opleidingskosten is minder besteed dan verwacht dit komt onder andere doordat individuele opleidingen nog niet veel gevolgd worden. Dit kan verklaard worden door het feit dat het merendeel van de medewerkers geen POP opgesteld heeft. Ook de reiskosten declaraties van medewerkers zijn aanzienlijk gunstiger uitgevallen.
2. Verschil personeel in vaste dienst is te verklaren doordat de budgetten worden bepaald op basis van de schaalmaxima uit de NRG. Realisatie zijn de werkelijke salariskosten. Inhuur derden binnen Bestuur & Communicatie was minder dan voorzien en één externe medewerker is ziek uitgevallen, daardoor zijn deze verwachte kosten vrijgevallen ten gunste van het resultaat.
3. Indexatie BDU
4. Bedrag van 2.000 euro, uitkering van het UWV. 100.000 euro komt niet als gerealiseerde dekking naar voren aangezien de kosten voor AVL en UHL rechtstreeks van de factuur op de projecten worden geboekt.
5. Doorbelasting hostingkosten website aan MRA (6.000 euro). 70.000 euro correctie bijdrage VENOM en 2.000 euro terugstorting UWV. 27.000 euro detachingsdoorbelasting.



## Ontwikkeling spaarsaldo BDU Overhead

	2014 Jaarrekening	2015 Jaarrekening	2016 Jaarrekening	2017 Begroting	2017 Jaarrekening
Beginstand vooruitontvangen BDU (spaarsaldo)					
Beschikte BDU-jaarbijdrage				6.014	6.751
Correctie rekening resultaat 2016					337
<b>Totaal beschikbare BDU</b>				<b>6.014</b>	<b>7.088</b>
Af: Inzet BDU				-6.869	-6.465
Eindstand vooruitontvangen BDU (spaarsaldo)			-	-855	624





## B. SiSa-bijlage



Ministerie van Binnenlandse Zaken en  
Koninkrijksrelaties



### SiSa bijlage verantwoordingsinformatie 2017 op grond van artikel 3 van de Regeling informatieverstrekking sisa - d.d. 10 januari 2018

lenW	E27A	Brede doeluitkering verkeer en vervoer	Eindsaldo/-reservering (jaar T-1)	Ontvangen BDU-bijdrage lenW (jaar T)	Terugbetaling door derden vanuit BDU-bijdrage verstrekte middelen in (jaar T)	Besteding (jaar T)	Correctie over besteding (T-1)	Eindsaldo/-reservering (jaar T)
		<b>Wet BDU Verkeer en Vervoer (art. 10)</b>	<i>Aard controle R</i> <i>Indicatornummer: E27 / 01</i>	<i>Aard controle R</i> <i>Indicatornummer: E27 / 02</i>	<i>Aard controle R</i> <i>Indicatornummer: E27 / 03</i>	<i>Aard controle R</i> <i>Indicatornummer: E27 / 04</i>	<i>Aard controle R</i> <i>Indicatornummer: E27 / 05</i>	<i>Aard controle R</i> <i>Indicatornummer: E27 / 06</i>
			<b>€ 223.980.344</b>	<b>€ 426.297.194</b>	<b>€ 965.931</b>	<b>€ 463.414.671</b>	<b>€ 337.276</b>	<b>€ 188.165.675</b>
		<b>Vervoerregio's</b>	Individuele bestedingen (jaar T) die meer dan 20% van de totaal ontvangen BDU bedragen	Individuele bestedingen (jaar T) die meer dan 20% van de totaal ontvangen BDU bedragen				
			Omschrijving	Bedrag				
			<i>Aard controle n.v.t.</i> <i>Indicatornummer: E27 / 07</i>	<i>Aard controle R</i> <i>Indicatornummer: E27 / 08</i>				
		1	Investeringsagenda OV	€ 101.930.902				
		2	Concessie OV Amsterdam Infra	€ 134.920.472				



## C. Wet Normering Topinkomens

Tabel C.1 Leidinggevende topfunctionarissen 2016 - 2017

bedragen x € 1	A. Joustra 2016	A. Joustra 2017
<b>Functie(s)</b>	Secretaris	Secretaris
Duur dienstverband	01-01/31-12	01-01/31-12
Omvang dienstverband (in fte)	1,0	1,0
Gewezen topfunctionaris?	Nee	Nee
(Fictieve) dienstbetrekking?	Nee	Nee
<b>Bezoldiging</b>		
Beloning	133.404	140.732
Belastbare onkostenvergoedingen	0	0
Beloningen betaalbaar op termijn	14.681	16.939
<b>Totaal Bezoldiging</b>	148.085	157.670
Toepasselijk WNT-maximum	179.000	181.000
Motivering indien overschrijding:	n.v.t.	n.v.t.

Tabel C.2 Vergoedingen leden van het Dagelijks Bestuur (DB) 2016 - 2017

bedragen x € 1	E.E. van der Laan		D. Bijl		P.J.M. Litjens	
	2016	2017	2016	2017	2016	2017
<b>Functie in DB</b>	voorzitter	voorzitter	(vice)voorzitter	(vice)voorzitter	DB-lid	DB-lid
<b>Functie in eigen gemeente</b>	Burgemeester Amsterdam		Burgemeester Purmerend		Wethouder Amsterdam	
In functie van tot en met	01-01/31-12	01-01/18-09	01-01/31-12	01-01/31-12	01-01/31-12	01-01/31-12
<b>Vergoeding</b>						
Berekende vergoeding	613,30	435,81	749,62	752,02	613,30	615,27
Belastbare onkostenvergoedingen	0,00	0,00	0,00	0,00	0,00	0,00
Vergoedingen betaalbaar op termijn	0,00	0,00	0,00	0,00	0,00	0,00
<b>Totaal vergoeding</b>	613,30	435,81	749,62	752,02	613,30	615,27
Toepasselijk WNT-maximum	26.850,00	27.150,00	26.850,00	27.150,00	17.900,00	18.100,00
Motivering indien overschrijding:	n.v.t.	n.v.t.	n.v.t.	n.v.t.	n.v.t.	n.v.t.

bedragen x € 1	A.J.M. Scholten		D.D. Straat		D. Reneman	
	2016	2017	2016	2017	2016	2017
<b>Functie in DB</b>	DB-lid	DB-lid	DB-lid	DB-lid	DB-lid	DB-lid
<b>Functie in eigen gemeente</b>	Wethouder Diemen		Wethouder Zaanstad		Wethouder	
In functie van tot en met	01-01/31-12	01-01/31-12	01-01/31-12	01-01/26-01	01-01/31-12	01-01/31-12
<b>Vergoeding</b>						
Berekende vergoeding	613,30	615,27	749,62	62,67	749,62	752,02
Belastbare onkostenvergoedingen	0,00	0,00	0,00	0,00	0,00	0,00
Vergoedingen betaalbaar op termijn	0,00	0,00	0,00	0,00	0,00	0,00
<b>Totaal vergoeding</b>	613,30	615,27	749,62	62,67	749,62	752,02
Toepasselijk WNT-maximum	17.900,00	18.100,00	17.900,00	18.100,00	17.900,00	18.100,00
Motivering indien overschrijding:	n.v.t.	n.v.t.	n.v.t.	n.v.t.	n.v.t.	n.v.t.

bedragen x € 1	S. Kukenheim		A. Verschuren	
	2016	2017	2016	2017
<b>Functie in DB</b>	DB-lid	DB-lid		DB-lid
<b>Functie in eigen gemeente</b>	Wethouder Amsterdam		Wethouder Zaanstad	
In functie van tot en met	01-01/31-12	01-01/31-12		26-01/31-12
<b>Vergoeding</b>				
Berekende vergoeding	613,30	615,27		689,35
Belastbare onkostenvergoedingen	0,00	0,00		0,00
Vergoedingen betaalbaar op termijn	0,00	0,00		0,00
<b>Totaal vergoeding</b>	613,30	615,27		689,35
Toepasselijk WNT-maximum	17.900,00	18.100,00		18.100,00
Motivering indien overschrijding:	n.v.t.	n.v.t.		n.v.t.





**Tabel C.3.1 Vergoeding 2016-2017 voor burgemeesters en wethouders; welke is overgemaakt aan de betrokken zelf**

Gemeente	Naam	Periode	Dienstverband	Bezoldiging 2016	Bezoldiging 2017
Aalsmeer	Kluis A.C.	01-02-2016 t/m 06-04-2016	wethouder	187,41	0,00
Uithoorn	Polak M.D.	01-01-2015 t/m 31-12-2016	wethouder	749,62	752,02
Wormerland	Tange P.C.	01-01-2016 t/m 31-12-2017	burgemeester	749,62	752,02
<b>Totaal bezoldiging</b>				<b>1.686,65</b>	<b>1.504,04</b>

**Tabel C.4.1 Fractievergoeding van éénmansfractie, aan de fractie zelf uitgekeerd over 2016 en 2017**

Fractie	Aantal fractieleden 2016	Vergoeding 2016	Aantal fractieleden 2017	Vergoeding 2017
FORZA! Haarlemmermeer	1	72,80	1	72,51
Eén Haarlemmermeer	1	72,80	1	72,51
<b>Totaal Fractievergoeding</b>		<b>145,6</b>		<b>145,02</b>

**Tabel C.4.2 Fractievergoeding van meermansfractie, aan de fractie zelf uitgekeerd over 2016 en 2017**

Fractie	Aantal fractieleden 2016	Vergoeding 2016	Aantal fractieleden 2017	Vergoeding 2017
CDA	3	218,40	3	217,53
D'66	11	800,80	11	797,61
GroenLinks	8	582,40	8	580,08
PvdA	10	728,00	10	725,10
VVD	14	1.019,20	14	1.015,14
<b>Totaal Fractievergoeding</b>		<b>3.348,80</b>		<b>3.335,46</b>

Conform de WNT valt de fractievergoeding niet onder de definitie van "topfunctionaris". De fractie zelf is géén topfunctionaris. De fractievergoeding betreft een vergoeding aan de betrokken fracties voor het "uitlenen" van hun fractieleden aan de regioraad.

1) = vergoeding is overgemaakt aan fractie Groenlinks

**Tabel C.3.2 Vergoeding regio raadsleden 2016 - 2017**

Gemeente	Naam	Periode	Dienstverband	Bezoldiging 2016	Bezoldiging 2017
Aalsmeer	Verlaan T.F.M.	01-01-2016 t/m 31-12-2017	n.v.t.	62,47	752,02
	Kuin D.	01-01-2016 t/m 01-12-2017	n.v.t.	553,22	689,35
Amstelveen	Bakker J.W.	01-01-2016 t/m 31-12-2017	n.v.t.	749,62	683,64
	Bergh H.J. van den	01-01-2016 t/m 31-12-2017	n.v.t.	749,62	683,64
	Vervenne W.B.	01-01-2016 t/m 31-12-2017	n.v.t.	749,62	683,64
	Waal E. van der	01-01-2016 t/m 31-12-2017	n.v.t.	749,62	683,64
	Wijnen T.K. van	01-01-2016 t/m 31-12-2017	n.v.t.	749,62	683,64
Amsterdam	Alberts-Oosterbaan R.	01-01-2016 t/m 31-12-2017	n.v.t.	613,30	615,26
	Bakker N.T.	01-01-2016 t/m 31-12-2017	n.v.t.	613,30	615,26
	Berg P.J.M. van den	01-01-2016 t/m 31-12-2017	n.v.t.	613,30	615,26
	Blom, S.R.H.	01-01-2016 t/m 31-12-2017	n.v.t.	613,30	615,26
	Boldewijn H.B.	01-01-2016 t/m 31-12-2017	n.v.t.	613,30	615,26
	Bruggencate M. ten	01-01-2016 t/m 31-12-2017	n.v.t.	613,30	615,26
	Ernsting, Z.D. <sup>1)</sup>	01-01-2016 t/m 31-12-2017	n.v.t.	613,30	615,26
	Flentge E.A.	01-01-2016 t/m 31-12-2017	n.v.t.	613,30	615,26
	Groen, R.J. <sup>1)</sup>	01-01-2016 t/m 31-12-2017	n.v.t.	613,30	615,26
	Heuvel M.E van den	01-01-2016 t/m 31-12-2017	n.v.t.	613,30	615,26
	Lammeren J.F.W. van	01-01-2016 t/m 31-12-2017	n.v.t.	613,30	615,26
	Mbarki S.	01-01-2016 t/m 31-12-2017	n.v.t.	613,30	615,26
	Osselaer J.P.D. van	01-01-2016 t/m 08-11-2016	n.v.t.	511,09	0,00
	Glaubitz B.O.J.R.	09-11-2016 t/m 31-12-2017	n.v.t.	0,00	615,26
	Torn, R.K. <sup>1)</sup>	01-01-2016 t/m 31-12-2017	n.v.t.	613,30	615,26
	Ree D.A. van der	01-01-2016 t/m 04-10-2016	n.v.t.	459,98	0,00
	Dijk T.W.	01-01-2016 t/m 31-12-2017	n.v.t.	153,32	615,26
	Soest W. van	01-01-2016 t/m 31-12-2017	n.v.t.	613,30	615,26
	Unver E.	01-01-2016 t/m 31-12-2017	n.v.t.	613,30	615,26
	Vink B.L.	01-01-2016 t/m 31-12-2017	n.v.t.	613,30	615,26
	Vroege J.S.A.	01-01-2016 t/m 31-12-2017	n.v.t.	613,30	615,26
Beemster	Dings J.R.P.L.	01-01-2016 t/m 31-12-2017	n.v.t.	817,76	820,38
Diemen	Haan K. de	01-01-2016 t/m 31-12-2017	n.v.t.	613,30	615,26
EdamVolendam	Karregat E.A.M.	01-01-2016 t/m 31-12-2017	n.v.t.	817,76	820,38
	Raaij, T.M.C. van	01-01-2016 t/m 31-12-2017	n.v.t.	817,76	820,38
	Jong, A. de	01-01-2016 t/m 31-12-2017	n.v.t.	817,76	820,38
Haarlemmermeer	Booij-van Eck, M.	01-01-2016 t/m 31-12-2017	n.v.t.	749,62	752,02
	Dijk M.W. van	01-01-2016 t/m 31-12-2017	n.v.t.	749,62	752,02
	Meegdes J.P.	01-01-2016 t/m 31-12-2017	n.v.t.	749,62	752,02
	Mulder N.F.	01-01-2016 t/m 31-12-2017	n.v.t.	749,62	752,02
	Sedee-Schuitemaker M.L.	01-01-2016 t/m 31-12-2017	n.v.t.	749,62	752,02
	Spijker, H.P.	01-01-2016 t/m 31-12-2017	n.v.t.	749,62	752,02
Landsmeer	Jong M. de	01-01-2016 t/m 26-03-2017	n.v.t.	681,46	170,91
	Wilmans M.	23-03-2017 t/m 31-12-2017	n.v.t.	0,00	546,92
Oostzaan	Dral R.M.	01-01-2016 t/m 31-12-2017	n.v.t.	749,62	752,02
OuderAmstel	Bos J.	01-01-2016 t/m 31-12-2017	n.v.t.	678,93	683,64
Purmerend	Aslander H.	01-01-2016 t/m 31-12-2017	n.v.t.	749,62	752,02
	Elden, B. van	01-01-2016 t/m 31-12-2017	n.v.t.	749,62	752,02
	Jong T. de	01-01-2016 t/m 31-12-2017	n.v.t.	749,62	752,02
Uithoorn	Gasseling-Boone P.D.	01-01-2015 t/m 31-05-2016	n.v.t.	437,28	0,00
	Hoekstra F.	01-01-2016 t/m 31-12-2017	n.v.t.	312,34	752,02
Waterland	Wortel J.J.	01-01-2016 t/m 31-12-2017	n.v.t.	749,62	752,02
Zaanstad	Beek N.	16-03-2017 t/m 31-12-2017	n.v.t.	0,00	564,01
	Brekelmans T.	01-01-2016 t/m 12-10-2016	n.v.t.	562,22	0,00
	Mathkor-van Bennekom R.	01-01-2016 t/m 31-12-2017	n.v.t.	749,62	752,02
	Molenaar A.	01-01-2016 t/m 01-12-2017	n.v.t.	749,62	689,35
	Mutluer S.	01-01-2016 t/m 31-12-2017	n.v.t.	374,81	564,01
	Ram G.J.	01-01-2016 t/m 31-12-2017	n.v.t.	749,62	752,02
	Rienstra T.	01-01-2017 t/m 31-12-2017	n.v.t.	0,00	62,67
	Swagerman, N.	01-01-2016 t/m 16-03-2017	n.v.t.	749,62	188,00
	Vries J. de	01-01-2016 t/m 31-12-2017	n.v.t.	187,40	752,02
<b>Totale bezoldiging</b>				<b>34.277,36</b>	<b>35.196,10</b>



## D. Afkortingenlijst

Afkorting	Betekenis
<b>A</b>	
AMSYS	Amsterdam Metro System
AROV	Actieprogramma Regionaal Openbaar Vervoer
<b>B</b>	
BBROVA	Beter Benutten Regionaal Openbaar Vervoer Amsterdam
BBV	Besluit Begroting en Verantwoording
BCF	BTW Compensatiefonds
BDU	Brede Doeluitkering
BONRoute	Regionaal mobiliteitsfonds Bereikbaarheidsoffensief Noordelijke Randstad
BTW	Belasting over Toegevoegde Waarde
<b>C</b>	
Cie	Commissie
<b>D</b>	
DB	Dagelijks Bestuur
DRIP	Dynamisch Route Informatie Paneel
DVM	Dynamisch verkeersmanagement
<b>E</b>	
EKC	Eigen Kracht Conferenties
EMTA	European Metropolitan Transport Authorities
EZ	Economische Zaken
<b>G</b>	
GGB	Gebiedsgericht Benutten
GVB	Gemeentelijk Vervoerbedrijf (gemeente Amsterdam)
GVI	Geo en Vastgoedinformatie
<b>H</b>	
HOV	Hoogwaardig Openbaar Vervoer
<b>I</b>	
ICT	Informatie- en Communicatietechnologie
<b>J</b>	
JZ	Juridische Zaken
<b>K</b>	
KAR	Korte Afstandsradio
KPVV	Kennisplatform Verkeer en Vervoer

Afkorting	Betekenis
<b>M</b>	
MER	Milieu Effect Rapportage
MIP	Meerjaren Investeringsprogramma
MIRT	Meerjarenprogramma Infrastructuur, Ruimte en Transport
MKB	Midden- en Kleinbedrijf
MaaS	Mobility as a Service
MOP	Meerjaren Ontwikkelingsplan
MT	Managementteam
<b>O</b>	
OV	Openbaar Vervoer
OV SAAL	Openbaar Vervoer Schiphol Amsterdam Almere Lelystad
<b>P</b>	
pho	Portefeuillehouderoverleg
PHS	Programma Hoogfrequent Spoor
<b>R</b>	
R&M	Ruimte en Mobiliteit
RAR	Reizigers Adviesraad
RRAAM	Rijk- en Regioprogramma Amsterdam, Almere, Markermeer
RVVP	Regionaal Verkeer- en Vervoersplan
RWS	Rijkswaterstaat
<b>S</b>	
SKVV	Samenwerkende Kaderwetgebieden Verkeer en Vervoer
SMASH	Structuurvisie Mainport Amsterdam Schiphol Haarlemmermeer
<b>U</b>	
UVP	Uitvoeringsplan RVVP
<b>V</b>	
V&V	Verkeer en Vervoer
VAT	Vorbereiding, Administratie en Toezicht
<b>W</b>	
Wgr	Wet Gemeenschappelijke Regeling



## E. Accountantsverklaring 2017

Accountantsverklaring beschikbaar bij behandeling van  
Jaarstukken in de Regioraad van 10 juli 2018.