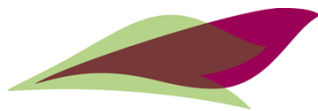


Actualisatie 2023 en Begroting 2024

Concept 13.04.2023

Gemeenschappelijke Regeling Openbare Gezondheidszorg Amstelland



Gemeente Aalsmeer

Gemeente  Amstelveen



Gemeente
Diemen



Gemeente Uithoorn 

Inhoudsopgave

Voorwoord	3
Programma's	5
1.1 Gezond leven (Epidemiologie en Gezondheidsbevordering)	6
1.2 Milieu en Gezondheid	9
1.3 Algemene infectieziekten, soa-aids en tuberculosebestrijding	11
1.3.1 Algemene infectieziekten	11
1.3.2 Tuberculosebestrijding	13
1.3.3 Soapolikliniek/Centrum voor seksuele gezondheid	14
1.4 Hygiëne en Inspectie	15
1.4.1 Inspectie Kinderopvang	15
1.4.2 Hygiënezorg en Legionella preventie	16
1.5 Openbare Geestelijke Gezondheidszorg (Vangnet)	26
1.6 Beschikbaarheid lijkschouwing	28
1.7 Bedrijfsvoering	29
1.8 Algemene dekkingsmiddelen	30
1.8.1 Weerstandsvermogen en risicobeheersing	30
1.8.2 Solvabiliteitsratio	32
1.8.3 Netto schuldquote	32
1.8.4 Structurele exploitatieruimte	32
1.8.5 EMU-saldo	32
1.8.6 Onderhoud kapitaalgoederen	33
1.8.7 Financiering	33
1.8.8 Overhead	33
1.8.9 Wet normering topinkomens (WNT)	33
1.9 Baten en lasten	35
1.10 Meerjarenraming 2023 - 2027	36
1.11.1 Meerjarenraming per taakveld	37
1.11 Meerjarenbalans 2023 – 2027	38
1.12 Toelichtingen	39
1.12.1 Grondslagen voor waardering en resultaatbepaling	39
1.12.2 Toelichting op de baten en lasten	39
1.12.3 Toelichting op de meerjarenbegroting	41
1.12.4 Toelichting op de meerjarenbalans	41
Bijlage 1 – Gemeentelijke bijdragen per taak	42

Voorwoord

Voor u ligt de actualisatie 2023 en de begroting 2024 van de Gemeenschappelijke Regeling Openbare Gezondheidszorg Amstelland (GR OGZ Amstelland), gebaseerd op de taken zoals beschreven in het productenboek en het basispakket Jeugdgezondheidszorg (JGZ), en de bestuurlijk gemaakte afspraken die daarbij horen.

Actualisatie 2023

De actualisatie 2023 is gebaseerd op een nominale ontwikkeling met ingang van 1 januari voor de lonen in 2023 van 7,16%. Dit percentage is gebaseerd op de verwachte loonkostenstijgingen. Het begrote percentage voor 2023 was 2,5%. Paragraaf 4.2 van het convenant tussen de GR OGZ Amstelland en de gemeente Amsterdam, stelt dat er wordt geïndexeerd volgens de richtlijnen van de gemeente Amsterdam.

Begroting 2024

Deze begroting is gebaseerd op een verdere stijging van de kosten met 5% (dit was 2%). Dit percentage is ingeschat. Voor de resterende jaren 2025 tot en met 2027 is meerjarig het indexeringspercentage niet opgenomen en wordt later bepaald.

Het totaal bedrag in de begroting wordt over de deelnemende gemeenten verdeeld volgens de inwoneraantallen per 01-01-2022 van het CBS. De deelnemende gemeenten dragen naar rato bij aan de jaarlijkse kosten van GR OGZ Amstelland. Er wordt nog wel onderscheid gemaakt in taken die uitgevoerd worden voor alle gemeenten en enkele plustaken die slechts enkele gemeenten afnemen. Plustaken worden uiteraard enkel in rekening gebracht bij de gemeenten die deze taken afnemen. In de afrekening wordt er vervolgens gerekend met de inwoneraantallen per 01-01-2024.

De bedragen per basis- en/of plustaak worden met de GR afgerekend op basis van daadwerkelijke kosten.

Gemeenten	Inwonersaantallen per 01/01-2022	Percentage
Aalsmeer	32.452	16,08%
Amstelveen	92.331	45,75%
Diemen	31.822	15,77%
Ouder-Amstel	14.212	7,04%
Uithoorn	31.018	15,37%
Totaal	201.835	100,00%

Bron: CBS

Wat het effect van de coronapandemie en de coronamaatregelen in 2024 zullen zijn, is op dit moment nog niet te voorspellen. De coronamaatregelen zijn in 2023 verder afgeschaald, per 1 juli 2023 wordt de meerkostenregeling beëindigd. In de begroting is hier vooralsnog geen rekening mee gehouden.

De meerjarenraming van de totale jaarbijdrage per deelnemende gemeenten is in onderstaand tabel weergegeven.

GR OGZ Amstelland	Realisatie 2022	Begroting 2023	Geactualiseerde Begroting 2023	Begroting 2024	Begroting 2025	Begroting 2026	Begroting 2027
Aalsmeer	1.244.002	1.294.761	1.343.437	1.418.374	1.414.454	1.414.454	1.414.454
Amstelveen	3.512.488	3.649.334	3.787.538	4.013.636	4.015.924	4.015.924	4.015.924
Diemen	1.259.800	1.321.281	1.382.381	1.453.400	1.454.189	1.454.189	1.454.189
Ouder-Amstel	548.054	575.173	604.613	640.191	640.547	640.547	640.547
Uithoorn	1.197.472	1.229.961	1.276.665	1.354.115	1.354.876	1.354.876	1.354.876
Totaal	7.761.816	8.070.510	8.394.633	8.879.717	8.879.991	8.879.991	8.879.991

Voor een specificatie per taak verwijzen wij u naar Bijlage 1.

Programma's

De GR OGZ Amstelland is er primair voor de uitvoering van de taken die door de dienst in het kader van de Wet publieke gezondheid (Wpg) standaard worden uitgevoerd voor alle gemeenten, zoals beschreven in het productenboek (vastgesteld op 5 april 2018) en het basispakket Jeugdgezondheidszorg. Daarnaast is het mogelijk voor de gemeenten om extra taken af te nemen, de zogenaamde plustaken.

De Wpg bepaalt dat elke veiligheidsregio een GGD in stand moet houden en een aantal taken op het terrein van publieke gezondheid gezamenlijk uit moet voeren. Deze gezamenlijkheid is bedoeld om ook in tijden van een crisis een goed werkende organisatie op regionaal niveau te hebben, die gemeenten kunnen ondersteunen bij de aanpak van de crisis. De deelnemende gemeenten hebben deze gemeenschappelijke regeling opgericht met het doel de taken op het terrein van de publieke gezondheid in gezamenlijkheid uit te voeren om op die manier invulling te geven aan de artikelen 1 en 2 van de Wet publieke gezondheid.

Er is daarbij sprake van de volgende onderscheidende activiteiten. De basistaken zijn:

- Epidemiologie & Gezondheidsbevordering
- Leefomgeving Milieu & Gezondheid
- Algemene Infectieziekten
- Tuberculose bestrijding
- SOA Polikliniek
- Inspectie Kinderopvang
- Legionella preventie & Technische Hygiënezorg
- Jeugdgezondheidszorg
- Crisisdienst (Vangnet & Advies)
- Hygiënisch woningtoezicht
- Lijkschouwing

De plustaken zijn:

- Thematisch onderzoek Technische Hygiënezorg (voor alle regiogemeenten)
- Ondersteuning sociale teams Diemen, Ouder-Amstel en Uithoorn.
- Pilot 'Kind naar gezond(er) gewicht' in Aalsmeer (2021-2023)
- Plustaken JGZ:
 - Meten en Wegen Diemen
 - Opvoedkundig adviseur Diemen
 - Preventieve Logopedie Diemen
 - Gezond Gewicht Aalsmeer
 - Meten en Wegen Uithoorn
 - Opvoedkundig adviseur Ouder-Amstel
 - SMI Diemen
 - Logopedie Ouder-Amstel

In de volgende paragrafen wordt per programma besproken:

1. "Wat willen we bereiken en wat gaan we daarvoor doen?"

2. "Wat gaat het kosten?"

1.1 Gezond leven (Epidemiologie en Gezondheidsbevordering)

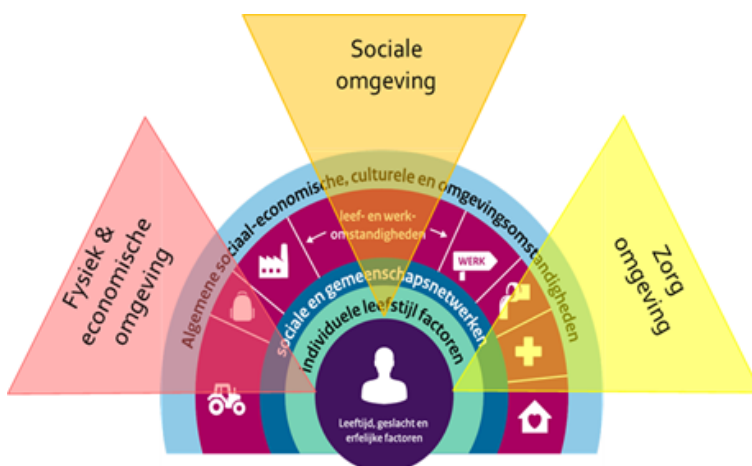
Per 1 januari 2022 zijn de afdelingen Epidemiologie, Gezondheidsbevordering en Digitale Zorginnovatie en programma's zoals Amsterdamse Aanpak Gezond Gewicht binnen de GGD samen gegaan in een nieuwe afdeling: Gezond Leven.

De afdeling Gezond Leven zet in op preventie, het bevorderen en het beschermen de gezondheid (in de breedste zin van het woord) van alle Amstellanders. Gezond Leven is dé kennis-, advies- en innovatieafdeling van de GGD voor duurzame preventie en het creëren van gelijke kansen op gezondheid voor alle Amstellanders. Onder de afdeling vallen ook projecten als Gezonde School, rookvrije generatie/gemeenten, valpreventie en preventief drugsbeleid.

Er is extra aandacht voor de meest kwetsbare groepen, waar de mogelijkheden voor het behalen van gezondheidswinst het grootst zijn. Er wordt vanuit verschillende disciplines samengewerkt, met positieve gezondheid als uitgangspunt, waarbij aangesloten wordt bij de leefwereld van de Amstellanders in al hun diversiteit. Met en voor inwoners wordt gewerkt aan een gezonde sociale-, fysieke- en zorgomgeving. De afdeling kent meerdere teams die vanuit eigen expertise en kennis bijdragen aan een project of programma. Hierbij is er ook focus op groepen die een extra steuntje in de rug (nodig) hebben. En natuurlijk aandacht voor de omgeving, die een grote impact heeft op het individu.

Werken vanuit het regenboogmodel

Er wordt gewerkt vanuit het regenboogmodel van Dahlgren & Whitehead. In het regenboogmodel staat het individu (de inwoner) in het midden. De verschillende ringen eromheen ordenen de factoren die een rol kunnen spelen bij het ontstaan van gezondheidsverschillen.



Wat willen we bereiken en wat gaan we daarvoor doen?

Epidemiologie

Jeugdgezondheidsmonitor

Jeugdgezondheidszorg (JGZ) heeft verschillende contactmomenten met kinderen en jongeren om de ontwikkeling en groei te volgen. Deze gezondheidsgegevens worden anoniem gebruikt voor monitoring. Elk jaar presenteert de GGD op de website Gezondheid in Beeld de gezondheidsgegevens over kinderen op het basisonderwijs (5- en 10/11-jarigen) en op het voortgezet onderwijs (13/14-jarigen, klas 2, en 15/16-jarigen, klas 4). Ook worden hier elk jaar overgewichtcijfers gepubliceerd voor 2- en 3-jarigen, 5- en 10/11-jarigen, 13/14-jarigen (klas 2) en 15/16-jarigen (klas 4). Evenals cijfers over de vaccinatiegraad. Door de invoering van Zorg op Maat bij de JGZ worden niet meer alle kinderen en jongeren op dezelfde vaste contactmomenten gezien. Daardoor is het mogelijk dat we niet voor alle leeftijdsgroepen een volledig beeld hebben. Gegevens worden alleen op de website Gezondheid in Beeld gepubliceerd als deze een representatief beeld geven van de gezondheid van alle kinderen en jongeren.

Gezondheidsmonitor Jeugd 2023

In najaar 2023 wordt een uitvraag gedaan onder leerlingen van klas 2 en 4 van het voortgezet onderwijs, in het kader van de Gezondheidsmonitor Jeugd 2023. Deze monitor is onderdeel van de landelijke Gezondheidsmonitor Jeugd om de gezondheid en het welzijn van jongeren in kaart te brengen. Leerlingen uit klas 2 en 4 van de deelnemende scholen vullen een vragenlijst in. De scholen in regio Amstelland die met voldoende leerlingen hebben meegedaan, ontvangen in het voorjaar 2024 een schoolrapportage. In de zomer 2024 worden de resultaten op gemeenteniveau gepubliceerd.

Gezondheidsmonitor Volwassenen en Ouderen 2024

In het najaar van 2024 vindt de Gezondheidsmonitor Volwassenen en Ouderen plaats, een grootschalige gezondheidsenquête. Er worden circa 20.000 inwoners van 18 jaar en ouder in de regio Amstelland (Aalsmeer, Amstelveen, Diemen, Ouder-Amstel en Uithoorn) uitgenodigd om een vragenlijst in te vullen, op papier of digitaal. De doelstelling van de GM V&O 2024 is het verkrijgen van inzicht in de gezondheid en determinanten van de gezondheid van zelfstandig wonende volwassen inwoners. Alle GGD-en in Nederland voeren deze Gezondheidsmonitor in samenwerking met GGD GHOR, RIVM en CBS uit. In 2025 worden de uitkomsten gepubliceerd op de website van de GGD en het RIVM. Voor de uitvoering van het veldwerk in 2024 en de publicaties in 2025 zijn extra middelen opgenomen in de begroting voor 2024 en 2025.

Verdiepende onderzoeken op specifieke thema's

In overleg kan verdieping plaatsvinden op bepaalde thema's (bijvoorbeeld overgewicht, vaccinatie-motivatie). Op basis van de resultaten is het mogelijk om gericht te adviseren over in te zetten interventies op scholen, in wijken, of met JGZ om de vaccinatiegraad te verhogen.

Gezondheidsbevordering

Gebiedsgericht werken Amstelland

Voor advisering over preventie en gezondheidsbevordering voor de Amstelland gemeenten is een Gezond Leven-adviseur actief. Deze is het eerste aanspreekpunt en adviseur voor de beleidsadviseurs in de betrokken gemeenten en denkt mee over de opgaven en de inzet op preventie en gezondheidsbevordering op basis van onder andere de periodieke gezondheidsonderzoeken en de lokale

beleidsprioriteiten. Ook maakt de adviseur de verbinding naar onderzoek, programma's en projecten zoals valpreventie, gezonde omgeving, gezonde kansrijke start of mentale gezondheid.

Schoolgezondheidsprofiel en Gezonde School Voortgezet Onderwijs

De VO scholen in Amstelland ontvangen elk schooljaar een Schoolgezondheidsprofiel. Dit op maat gemaakte rapport geeft, op basis van de gegevens uit 'Jij en Je Gezondheid', een goed beeld van de gezondheidssituatie van de leerlingen op school. Onderwerpen die aan bod komen zijn onder andere angst, depressie, alcoholgebruik, roken, drugsgebruik, gamegedrag, pesten en (veilige en vrijwillige) seks. In het schoolgezondheidsprofiel staat ook aangegeven hoe de school het doet ten opzichte van andere scholen in de regio. Het Schoolgezondheidsprofiel speelt een belangrijke rol bij de keuzes die de school maakt bij de Gezonde School aanpak.

Op alle scholen wordt de Gezonde School methode aangeboden. Afdeling Gezond Leven biedt de school ondersteuning, waarbij de school met de GGD structureel aan de slag gaat, of de school kiest voor een Helpdesk functie, waarbij de Gezonde School adviseur alleen beschikbaar is voor vragen en advies. Doelstelling van alle gemeenten is dat in 2024 alle VO scholen in Amstelland kiezen om te werken aan het behalen van een landelijk Vignet Gezonde School.

Extra (thematisch) onderzoek/projecten

Jaarlijks is er 10.000 euro beschikbaar voor extra (thematisch) onderzoek/projecten. De GGD zal samen met de beleidsadviseurs per jaar bekijken waar behoefte aan is en voorstellen doen. Het bestuur van de GR bepaalt dan jaarlijks waar het thematisch onderzoek zich op richt.

Wat gaat het kosten?

GR OGZ Amstelland	Realisatie 2022	Begroting 2023	Geactuali- seerde Begroting 2023	Begroting 2024	Begroting 2025	Begroting 2026	Begroting 2027
Epidemiologie & gezondheidsbevordering	272.162	286.141	299.150	314.107	314.107	314.107	314.107
Gezondheidsmonitor	0	0	0	82.539	82.539	0	0

1.2 Milieu en Gezondheid

Het team Milieu en Gezondheid houdt zich bezig met het voorkomen of verminderen van negatieve gezondheidseffecten door milieufactoren. Daarnaast levert de afdeling een bijdrage aan het bevorderen van positieve gezondheidseffecten bij mensen in het verzorgingsgebied. Denk daarbij aan luchtkwaliteit, bodem, geluid, hitte, binnenmilieu, elektromagnetische velden, biologische factoren, chemische stoffen en ziekteclusters. Er wordt onderscheid gemaakt tussen de volgende taken: signaleren van ongewenste situaties, voorlichting en risicocommunicatie, behandelen van meldingen van burgers en adviseren aan de gemeente. Daarnaast verricht Milieu en Gezondheid, al dan niet in samenwerking met wetenschappelijke instituten, onderzoek op het gebied van milieu en gezondheid.

Wat willen we bereiken en wat gaan we daarvoor doen?

Meldingen en adviezen

Op het gebied van Milieu en Gezondheid voert de GGD in 2024 de volgende activiteiten uit:

- Het onderhouden van het netwerk binnen de diverse gemeenten.
- Het reageren op vragen en klachten van burgers.
- Het volgen van actuele thema's (regionaal en landelijk) in het werkveld.
- Inhoudelijke ondersteuning en beleidsadvies op het gebied van milieu en gezondheid. Te denken valt aan de volgende onderwerpen: luchtkwaliteit, geluidsoverlast (waaronder laag frequent geluid), ruimtelijke ordening en de grote bouwopgave in de regio, houtrookoverlast, windturbines, Schiphol, de omgevingswet, elektromagnetische velden, chemische stoffen, waterkwaliteit, loden drinkwaterleidingen, bodemsaneringen, asbest, binnenmilieu in woningen en scholen, stilte, groen in de stad, MER-procedures, eikenprocessierups etc.
- Het desgewenst leveren van een bijdrage aan projecten en beleidsplannen in de Amstellandgemeenten, zoals actieplannen luchtkwaliteit en geluid, een richtlijn gevoelige bestemmingen, projecten rond specifieke bouwplannen, de omgevingswet, enzovoorts.
- Het op verzoek van een gemeente instellen van een onderzoek naar de kwaliteit van het binnenmilieu op een school of kinderdagverblijf. Ook bij vragen vanuit een school of kindercentrum adviseert het team Milieu en Gezondheid.

Algemene kennis en deskundigheid en onderzoek

De laatste jaren is er veel aandacht voor het onderwerp geluid. De geluidbelasting van windturbines en de zoektocht van gemeenten om windturbines te plaatsen, zorgden voor veel commotie. Ook de geluidbelasting van Schiphol krijgt veel aandacht. Daarnaast is er een gestaag groeiend aantal meldingen van hinder van laagfrequent geluid. Het onderwerp luchtkwaliteit staat ook in de belangstelling, zoals bijvoorbeeld het onderwerp houtstook. De afdeling werkt ook aan algemene onderwerpen zoals het hitteplan, rampenopvangplan, binnenmilieu, bodemzaken, elektromagnetische velden etc. Voor deze onderwerpen is de afdeling een kenniscentrum en adviseert op vraag gemeenten en inwoners. De afdeling informeert gemeenten over ontwikkelingen in het vakgebied.

Voor 2024 worden de onderstaande aantallen meldingen en adviezen verwacht, waarop de begroting grotendeels gebaseerd is:

	Totaal	Aalsmeer	Amstelveen	Ouder-Amstel	Uithoorn	Diemen
Aantal meldingen	40	6	19	3	6	6
Aantal adviezen	28	5	13	2	4	4

Wat gaat het kosten?

GR OGZ Amstelland	Realisatie	Begroting	Geactualiseerde Begroting	Begroting	Begroting	Begroting	Begroting
	2022	2023	2023	2024	2025	2026	2027
Milieu & Gezondheid	72.061	73.585	76.930	80.777	80.777	80.777	80.777

1.3 Algemene infectieziekten, soa-aids en tuberculosebestrijding

De doelstelling van de afdeling Infectieziekten is de bestrijding van infectieziekten. Dit gebeurt onder andere door screening van risicogroepen, onderzoek en behandeling van mensen met een seksueel overdraagbare aandoening en door bron- en contactonderzoek van patiënten en hygiëne adviezen. Deze screening wordt uitgevoerd door de teams Soa-polikliniek, TBC bestrijding, Algemene Infectieziekten en Hygiëne & Inspectie.

De afdeling verricht, veelal in samenwerking met andere instellingen, ook wetenschappelijk onderzoek naar infectieziekten en verzorgt diagnostiek voor huisartsen en zorginstellingen in de regio en voor tbc en soa.

1.3.1 Algemene infectieziekten

Conform de Wet Publieke Gezondheid worden meldingen van meldingsplichtige infectieziekten door artsen, laboratoria en instellingen verwerkt, vindt bron- en contactonderzoek plaats om verdere verspreiding te voorkomen, vindt uitbraakmanagement plaats en preventie-activiteiten in hoog-risicogroepen. Infectieziekte uitbraken, ook in het buitenland, leiden steeds vaker tot onrust. Verder hebben we te maken met een toenemende dreiging door antibioticaresistentie en dalende vaccinatiëgraad. Algemene Infectieziekten heeft als taak o.a. huisartsen, ziekenhuizen, bestuurders en burgers van uniforme en betrouwbare informatie te voorzien. Daarnaast worden reizigers geadviseerd en beschermd tegen een infectie op reis door voorlichting, vaccinaties, chemoprophylaxe en overige beschermende maatregelen.

Wat willen we bereiken en wat gaan we daarvoor doen?

In het kader van de Wet publieke gezondheid is er een meldingsplicht voor laboratorium en behandelend arts om een patiënt met een meldingsplichtige infectieziekte te melden bij de GGD. De GGD gaat vervolgens na waar of wie de bron is van de Infectieziekte en wie van de contacten beschermd moeten worden door middel van vaccinatie of antibiotica of andere maatregelen zoals bv hygiënische maatregelen of wering van een kinderdagverblijf/school/werk . Daarnaast is er een meldingsplicht voor instellingen om een ongewoon aantal zieken te melden, zodat de GGD kan adviseren over diagnostiek en hygiëne- en overige beheersmaatregelen. Scholing van artsen en verpleegkundigen om deze taak goed te blijven uitvoeren is hierbij essentieel, ook met betrekking tot het management van uitbraken van Infectieziekten. Daarom zal hierin ook in 2024 weer geoefend worden. Tevens zal de intervisie voor verpleegkundigen en artsen regionaal georganiseerd blijven.

Het team algemene infectieziekte bestrijding voert de volgende kerntaken uit:

- Bestrijden van infectieziekten en voorkomen van verdere verspreiding
- Surveillance: het verzamelen, analyseren en interpreteren van infectieziektegegevens, om verheffingen/uitbraken tijdig te signaleren
- Beleidsadvisering: Informeren en (gevraagd en ongevraagd) adviseren van beleidsmakers en bestuurders over nodige activiteiten die gericht zijn op het bestrijden van infectieziekten en voorkomen van verdere verspreiding, betrekking hebbend op alle kerntaken van de infectieziektebestrijding.
- Informatievoorziening: proactief en reactief informatie verstrekken en kennis uitwisselen. Visievorming op het gebied van innovatie van preventieprogramma's gericht op infectieziektebestrijding en infectiepreventie. En visievorming op samenwerkingsthema's met andere public health professionals.

- Preventieactiviteiten: voorlichting aan risicogroepen, geven van preventieve vaccinaties en het aanbieden van profylaxe.
- Netwerk en Regie: Afstemmingsfunctie tussen de preventieve en curatieve gezondheidszorg, het onderhouden van een lokaal netwerk met huisartsen, verzorg- en verpleeghuizen, ziekenhuizen.
- Voorbereiding op grootschalig infectieziekte
- Kennis en onderzoek

Mpox

Mpox (apenpokken) is sinds 2022 een nieuwe meldingsplichtige infectieziekte waarbij we ook in 2024 alert moeten blijven op uitbraken. Cliënten met een verdenking op mpox worden getest. Indien positief getest, wordt er door het team Algemene Infectieziekten een bron- en contactonderzoek uitgevoerd waarbij nauwe contacten door middel van een postexpositie vaccinatie beschermd worden.

Scabiës (schurft)

Scabiës is een niet meldingsplichtige infectieziekte maar het aantal gevallen loopt sinds ruim 10 jaar op. Sinds oktober 2022 is er bij de afdeling Infectieziektebestrijding een speciaal scabiës spreekuur voor studenten. Het spreekuur is een aanvulling op de reguliere huisartsgeneeskundige zorg. Huisartsen kunnen doorverwijzen naar dit spreekuur bij complexe problematiek; bijvoorbeeld als de behandeling niet aan lijkt te slaan of er veel nauwe contacten zijn die mee behandeld moeten worden. Een belangrijke toegevoegde waarde van dit spreekuur is dat zowel het contactonderzoek als ook de groepsbehandeling door de afdeling Infectieziekte uitgevoerd wordt als er inderdaad sprake is van scabiës.

Pandemische paraatheid

Tijdens de corona pandemie is duidelijk geworden dat de infectieziektebestrijding bij de GGD'en versterkt moet worden om de kerntaken optimaal uit te voeren. Dit gebeurt in het kader van een landelijk programma "versterking infectieziekten en Pandemische Paraatheid.

Het programma bevat concrete activiteiten die zijn ondergebracht in vijf pijlers, te weten:

1. Kwetsbaarheden wegnemen ten behoeve van pandemische paraatheid
2. Versterken van de boven(regionale) monitoring en surveillance
3. Versterken van de wetenschappelijke kennisinfrastructuur infectieziektebestrijding
4. Samenwerken op bovenregionaal niveau
5. Slim en versneld opleiden

Wat gaat het kosten?

GR OGZ Amstelland	Realisatie	Begroting	Geactualiseerde Begroting	Begroting	Begroting	Begroting	Begroting
	2022	2023	2023	2024	2025	2026	2027
Algemene infectieziekten	204.639	209755	219.291	230.256	230.256	230.256	230.256

1.3.2 Tuberculosebestrijding

Het team tuberculosebestrijding richt zich op het bewaken, beschermen en verbeteren van de volksgezondheid ten aanzien van tuberculose. Hiertoe worden preventieve maatregelen genomen gericht op het tegengaan van transmissie, screenen van risicogroepen op infectie en behandelen en begeleiden tuberculose (infectie). Een belangrijk onderdeel hierbij is het bron- en contactonderzoek.

Wat willen we bereiken en wat gaan we daarvoor doen?

Het team tuberculosebestrijding zet zich in voor de vroege diagnose, behandeling en preventie van tuberculose. De activiteiten waarmee dat wordt bereikt zijn:

- Screening op tuberculose en tuberculose infectie, voornamelijk van risicogroepen als buitenlandse werknemers, immigranten, asielzoekers en reizigers naar risicolanden. Immigranten uit landen waar veel tuberculose voorkomt worden gescreend als zij langer dan 3 maanden in Nederland willen verblijven. Sinds 2020 vindt in deze groep ook screening op tuberculose infectie plaats.
- Preventie: voorlichting aan risicogroepen, het aanbieden van profylaxe en geven van een BCG vaccinatie aan pasgeborenen met ouders afkomstig uit risicolanden.
- Behandeling en begeleiding van patiënten die tuberculose of een tuberculose infectie hebben en medicijnen daartegen gebruiken.
- Bron- en contactonderzoek bij personen die mogelijk in contact zijn geweest met een persoon met een besmettelijke tuberculose. Waarbij het doel is om bij contacten die besmet zijn te voorkomen dat zij tuberculose krijgen.
- Surveillance: het verzamelen, analyseren en interpreteren van gegevens waarmee (landelijke) beleidsaanpassingen onderbouwd kunnen worden.

Wat gaat het kosten?

GR OGZ Amstelland	Realisatie 2022	Begroting 2023	Geactuali- seerde Begroting 2023	Begroting 2024	Begroting 2025	Begroting 2026	Begroting 2027
TBC	127.080	126.190	131.927	138.523	138.523	138.523	138.523

1.3.3 Soapolikliniek/Centrum voor seksuele gezondheid

De soapolikliniek/centrum voor seksuele gezondheid houdt zich bezig met de soa-bestrijding en het bevorderen van de seksuele gezondheid in Amsterdam en Amstelland en is regionaal coördinator van de landelijke regeling aanvullende seksuele gezondheid (ASG regeling). De afdeling verzorgt spreekuren curatieve soa-zorg, waarin er aandacht is voor testen, behandelen, partnerwaarschuwing en preventie. De laatste jaren is er extra aandacht besteed aan partnerwaarschuwing. Hier wordt in 2024 ook op inzetten. De groep "gewaarschuwd" blijft de groep met het hoogste percentage aan gevonden soa's (tussen de 30-40%). Voor de publieke gezondheidszorg is dit een zeer belangrijke groep.

Jongeren tot 25 jaar kunnen ook terecht op de seksualiteitsspreekuren, waar vooral veel hulpvragen over anticonceptie, seksueel geweld en rond zwangerschap worden besproken. De afdeling voert voor mannen die seks hebben met mannen en voor sekswerkers ook collectieve preventieprogramma's uit, waarin voorlichting, outreachend werken en soa-testen worden geïntegreerd.

Daarnaast verstrekt de afdeling PrEP aan mensen die geen hiv hebben, maar die wel een verhoogd risico lopen om geïnfecteerd te raken. PrEP is een pil die een hiv-infectie kan voorkomen. In aanvulling op het bestaande preventie aanbod, biedt PrEP een goede kans om de hiv-epidemie te stoppen.

Wat willen we bereiken en wat gaan we daarvoor doen?

Het team voert de volgende activiteiten uit:

- Surveillance: het verzamelen, analyseren en interpreteren van infectieziektegegevens (soa's).
- Preventie: voorlichting aan risicogroepen, geven van preventieve vaccinaties en het aanbieden van profylaxe.
- Uitvoering landelijk PrEP-programma
- Bron- en contactonderzoek.
- Bieden van een mogelijkheid voor consulten soa en seksualiteit.

Wat gaat het kosten?

GR OGZ Amstelland	Realisatie 2022	Begroting 2023	Geactuali- seerde Begroting 2023	Begroting 2024	Begroting 2025	Begroting 2026	Begroting 2027
SOA Poli	49.616	50.856	53.169	55.827	55.827	55.827	55.827

De financiering van consulten op de soa-poli vindt plaats vanuit een landelijke financiering. Via het ministerie van VWS ontvangt het RIVM hiervoor een bedrag wat verder verdeeld wordt over de coördinerende GGD-en in Nederland. De bron- en contactopsporing (als er een soa geconstateerd is, is de GGD wettelijk verplicht ook na te gaan of besmette contacten op te sporen zijn) is een taak die buiten de landelijke financiering valt en door gemeenten zelf gefinancierd moet worden en onderdeel is van deze GR.

1.4 Hygiëne en Inspectie

In het kader van de GR OGZ Amstelland voert het team Hygiëne en Inspectie twee taken uit:

- Toezicht op kinderopvang (kinderdagverblijven, buitenschoolse opvang, gastouderbureaus, gastouders) en tatoeage- en piercingstudio's.
- Advies in het kader van de Wet publieke gezondheid om de hygiëne en infectiepreventie bij diverse instellingen en collectieve voorzieningen te verbeteren.

1.4.1 Inspectie Kinderopvang

Wat willen we bereiken en wat gaan we daarvoor doen?

De inspectie Kinderopvang inspecteert jaarlijks alle kinderdagcentra en gastouderbureaus. Van de gastouders wordt tenminste 50% geïnspecteerd.

Handhaving is een gemeentelijke taak die niet is ondergebracht in de GR OGZ Amstelland. Als het team Inspectie Kinderopvang bij een inspectie constateert dat (eventueel na herstelaanbod) kwaliteitseisen worden overtreden, geeft zij een advies handhaven aan de betreffende gemeente. De gemeente treedt handhavend op volgens het eigen Toezichts- en Handhavingsbeleid en geeft als nodig de Inspectie Kinderopvang opdracht om de naleving te onderzoeken.

2022 was een overgangsjaar voor de invoering van de flexibele inspectieactiviteit. In 2023 wordt dit verder ontwikkeld. De flexibele inspectieactiviteit houdt grofweg in dat per locatie wordt bekeken welke inspectie-eisen worden beoordeeld en dat er geen sprake meer is van een verplichte set aan inspectie-eisen die bij elke locatie wordt beoordeeld.

Wat gaat het kosten?

GR OGZ Amstelland	Realisatie 2022	Begroting 2023	Geactuali- seerde Begroting 2023	Begroting 2024	Begroting 2025	Begroting 2026	Begroting 2027
Inspectie kinderopvang	397.081	490.079	512.360	537.978	537.978	537.978	537.978

1.4.2 Hygiënezorg en Legionella preventie

Wat willen we bereiken en wat gaan we daarvoor doen?

Op basis van de Wet publieke gezondheid voert Hygiëne & Inspectie de volgende taken uit:

Legionella preventie

Dit betreft bronopsporing bij patiënten met legionellose en het geven van advies aan instellingen/bedrijven als een verhoogde concentratie legionellabacteriën in hun leidingwater is aangetroffen.

Algemene technische hygiënezorg (THZ)

De GGD functioneert als vraagbaak op het gebied van hygiëne en infectiepreventie. Zorginstellingen en publieke voorzieningen moeten te allen tijde een vraag over hygiëne en infectiepreventie aan de GGD kunnen stellen. De deskundige infectiepreventie van de GGD kan de voorziening van een antwoord of advies op maat voorzien. In coronatijd is dit zeer actueel en nuttig gebleken.

Om zicht te hebben op de publieke voorzieningen en de eventueel aanwezige risico's op het gebied van technische hygiënezorg, wordt een lijst van dergelijke instellingen bijgehouden.

Daarnaast wordt er ondersteuning aan collectieve voorzieningen geboden bij een uitbraak van infectieziekten. Dit is een wettelijke taak van gemeenten met als doel de verdere verspreiding van een infectieziekte te voorkomen. Het team Hygiëne & Inspectie geeft ook advies over de te nemen hygiënemaatregelen om toekomstige uitbraken te voorkomen. Er worden locaties bezocht, er wordt meegekeken en geadviseerd en er wordt indien nodig een voorlichting gegeven aan de medewerkers.

Inspelen op actuele ontwikkelingen en thematisch onderzoek

In de post-corona-periode is de vraag naar ondersteuning groter geworden. Niet alleen zorginstellingen, maar ook scholen, horeca, retail en bedrijven hebben veel vragen en behoefte aan ondersteuning (ook als er geen uitbraak is). Elk jaar wordt een voorstel voor een thematisch onderzoek gedaan. Hiermee kan bijvoorbeeld gekeken worden waar de zwakke plekken zitten en waar extra aandacht nodig is. De GR en de GGD komen gezamenlijk tot een onderwerp waar het thematisch onderzoek zich op richt.

Wat gaat het kosten?

GR OZG Amstelland	Realisatie	Begroting	Geactuali- seerde Begroting	Begroting	Begroting	Begroting	Begroting
	2022	2023	2023	2024	2025	2026	2027
Algemene THZ	21.437	21.973	22.972	24.121	24.121	24.121	24.121
Legionella preventie	12.534	12.847	13.431	14.103	14.103	14.103	14.103
Thematische onderzoek THZ	19.123	19.544	20.432	21.454	21.454	21.454	21.454

De Jeugdgezondheidszorg (JGZ) van de GGD Amsterdam is er voor alle (ongeboren) kinderen, jongeren tot 18 jaar en hun ouder(s) /verzorger(s) in Amstelland. De JGZ volgt preventief de ontwikkeling en gezondheid van kinderen en jongeren, geeft vaccinaties en ondersteunt ouders bij lichte opvoedvragen. Daarnaast monitort JGZ de gezondheid van groepen jeugdigen. Op basis van data en trends wordt gekeken wat er speelt en geadviseerd wat nodig is. Er wordt nauw samen gewerkt met de sociale wijkteams. JGZ is een netwerkorganisatie en werkt op individueel en collectief niveau samen met onze partners uit het sociale-, medische- en Publieke Gezondheidsdomein en uit de sociale basis.

Samen met onze partners wil de JGZ verschil maken in het leven van kinderen en gezinnen. In 2022 heeft de JGZ geïnvesteerd in die kinderen, gezinnen, wijken en scholen die onze zorg en ondersteuning het hardste nodig hadden. Juist door ongelijk te investeren, dus extra aandacht te geven aan die gezinnen die dit het hardste nodig hebben, dragen we bij aan het verkleinen van gezondheidsverschillen. En vergroten daarmee gelijke kansen op gezondheid voor elk kind.

Ontwikkelingen die de JGZ raken

Er speelt een aantal landelijke en lokale ontwikkelingen die van invloed zijn op de Jeugdgezondheidszorg en op de begroting voor 2024.

Het basispakket Jeugdgezondheidszorg (JGZ)

Het basispakket Jeugdgezondheidszorg beschrijft de activiteiten die de JGZ aanbiedt aan kinderen, jongeren en gezinnen in Nederland. De activiteiten zijn gericht op zowel het individu als het collectief. Het basispakket voor Amstelland is opgesteld in opdracht van de regiogemeenten voor de periode 2019 tot 2023. Vanwege de landelijke en lokale ontwikkelingen in onder andere het jeugdstelsel, (gezondheids-) beleid en het feit dat het basispakket is vastgesteld tot 2024, gaat de JGZ in 2023 in afstemming met de regiogemeenten het basispakket actualiseren.

Rijksvaccinatieprogramma

Er spelen veel ontwikkelingen rondom het Rijksvaccinatieprogramma (RVP). Er komen nieuwe vaccins op de markt, de kennis over vaccinaties neemt toe en soms komt er een nieuwe infectieziekte in beeld. In de komende jaren worden er nieuwe vaccinaties aan het Rijksvaccinatieprogramma toegevoegd. De volgende ontwikkelingen zijn relevant voor 2024:

- In 2021 zagen we landelijk en ook in Amstelland een daling in de vaccinatiegraden onder kinderen en jongeren. Dit is zorgelijk, een daling betekent meer risico voor de volksgezondheid. Het relatief grote aantal Oekraïners in Amstelland, die bij aankomst over het algemeen minder vaak gevaccineerd en beschermd zijn tegen infectieziekten, vergroten de kans op een uitbraak. De JGZ merkt dat zij steeds meer inspanningen moet doen om (ouders van) kinderen en jongeren die zich niet laten vaccineren te bereiken. Dit komt doordat vaccineren voor mensen minder vanzelfsprekend is geworden. Daarnaast hebben Corona en het afnemend vertrouwen in de overheid impact gehad en ervoor gezorgd dat het percentage gevaccineerde kinderen en jongeren gedaald is. De verwachting is dat er de komende jaren extra inspanningen nodig zijn om de vaccinatiegraden binnen de streefnorm van de WHO te houden. De JGZ ziet kansen in meer voorlichting en gesprekken over vaccineren, het betrekken van netwerkpartners bij het verhogen van de vaccinatiegraden en flexibeler te zijn in afspraken voor vaccinaties, bijvoorbeeld in het weekend en in de avonduren.
- In 2022 heeft VWS op advies van de Gezondheidsraad besloten om de Rota virus vaccinatie toe te voegen aan het Rijksvaccinatieprogramma. Het streven is om deze vaccinatie vanaf begin 2024 aan te bieden aan alle baby's in Nederland.
- In 2022 heeft VWS op advies van de Gezondheidsraad besloten om vanaf het najaar 2023 gezonde zwangeren vanaf 22 weken zwangerschap in aanmerking te laten komen voor de

- jaarlijkse griepvaccinatie. De maternale griepvaccinatie is geen onderdeel van het Rijksvaccinatieprogramma, maar van het Nationaal Programma Grieppreventie. De uitvoering ligt hoogstwaarschijnlijk bij de JGZ. De voorbereidingen zijn in volle gang.
- Op verzoek van de staatssecretaris van VWS heeft de Gezondheidsraad het schema van het RVP geëvalueerd. De raad constateert dat alle vaccinaties bijdragen aan de doelen van het programma en adviseert dan ook ze allemaal te behouden. Wel kunnen een aantal vaccinatiemomenten beter verschoven worden. Met de voorgestelde verschuivingen wordt volgens de raad een optimaal vaccinatieprogramma bereikt. Verder adviseert de raad om sommige vaccinaties die niet in het RVP zitten, maar die voor individuen gezondheidswinst kunnen opleveren, beter bekend en toegankelijk te maken. Tot slot adviseert de raad om het nut te onderzoeken van inhaalvaccinaties voor jongvolwassenen die vaccinaties uit het RVP hebben gemist, zoals nu al met de vaccinatie tegen HPV gebeurt. VWS moet hier nog een besluit over nemen. De verschuivingen in het schema hebben grote impact op organisatie en uitvoering van het Rijksvaccinatieprogramma. Als VWS het advies overneemt, zullen de voorbereidingen hiervoor in 2024 plaatsvinden en wordt het gewijzigde schema in 2025 uitgevoerd.

Bestaanszekerheid

Armoede en schulden veroorzaken veel stress in gezinnen en zijn belangrijke onderleggers voor gezondheidsproblemen. Door de hoge inflatie en de energiecrisis verwacht de JGZ meer armoede en schulden in gezinnen te signaleren en hier meer vragen over te krijgen. In 2024 wordt daarom ingezet op het breed signaleren van problemen, ouders te attenderen op (armoede)regelingen waar ze gebruik van kunnen maken. Indien nodig wordt tijdig geschakeld met de sociale wijkteams, zodat kleine zorgen en problemen niet groter worden en gaan leiden tot gezondheidsproblemen.

Kansrijke Start: de eerste 1000 dagen aanpak

In 2024 gaat de JGZ door met Kansrijke Start. Elk kind dat geboren wordt in een kwetsbare situatie heeft een achterstand in de ontwikkeling ten opzichte van een kind dat geboren wordt in een situatie zonder problemen. We willen dat alle kinderen en jongeren in Amstelland kansrijk opgroeien in een veilige, sociale en gezonde omgeving en dat zij zich optimaal kunnen ontwikkelen. De gemeenten in de regio Amstelland zijn actief in het uitdragen van het belang van Kansrijke Start. Samenwerking met partners in het publieke, sociale, medische en veiligheidsdomein is hierbij essentieel. De JGZ wil de samenwerking met partners verder versterken en uitbouwen. De JGZ is een belangrijke partner in de geboortezorgketen en zorgt met de huisbezoeken tijdens de zwangerschap voor kwetsbare gezinnen (prenatale huisbezoeken) voor een doorgaande lijn pre- naar postnataal en daarmee voor continuïteit in zorg. In 2024 blijft de JGZ inzetten op interventies die bijdragen aan een Kansrijke Start, zoals Centering Parenting, het organiseren van oudercafés en Stevig Ouderschap.

Digitalisering

Binnen de JGZ wordt gewerkt aan digitalisering van de dienstverlening. Er komen steeds meer digitale innovaties voor slimme samenwerking tussen professionals en met gezinnen. Deze innovaties dragen bij aan een wendbare en efficiënte jeugdgezondheidszorg, die de juiste ondersteuning biedt daar waar het nodig is en onze preventieve kracht vergroot. Voorbeelden van ontwikkelingen zijn de implementatie van het volwassenendossier en het toevoegen van functionaliteiten aan het ouderportaal.

Toename aantal nieuwkomers en vluchtelingen

In de regio Amstelland komen relatief veel (arbeids)migranten wonen en zien we een toename in het aantal vluchtelingen en nieuwkomers. De JGZ heeft onderzocht hoe ze deze groep meer zorg op maat kan bieden. Nieuwkomers worden eerst telefonisch en/of per mail benaderd. Aan de hand van hun vragen, kennis van de Nederlandse (jeugd)gezondheidszorg en de vaccinatiegraad van de kinderen, wordt samen

bepaald waar, hoe, of en door wie de kinderen gezien worden. Niet alle nieuwkomers krijgen een nieuwkomersonderzoek. JGZ ziet die gezinnen die ondersteuning en zorg nodig hebben en besteedt in dat geval extra tijd aan het monitoren van de gezondheidstoestand en de vaccinatiegraad. Wanneer nodig worden vaccinaties gegeven. Ook wijst de JGZ gezinnen de weg in de Nederlandse gezondheidszorg, bijvoorbeeld naar de huisarts of de tandarts. Per gemeente wordt de JGZ op de hoogte gesteld van de beschikbare voorzieningen voor deze groep. De toename in het aantal nieuwkomers en vluchtelingen zorgt voor extra inspanningen voor de JGZ.

Arbeidsmarkt

De JGZ wil een aantrekkelijke werkgever blijven. Professionals aantrekken, boeien en binden blijft een opgave in de krappe arbeidsmarkt. De JGZ blijft hierop inzetten. Ook wordt doorgegaan met het herverdelen van taken tussen beroepsgroepen (jeugdarts- jeugdverpleegkundig- en doktersassistent) en wordt gekeken hoe we slimmer kunnen samenwerken met onze partners, zodat de JGZ de benodigde zorg in de toekomst kan blijven bieden aan kinderen en gezinnen.

Stelselwijzigingen

In de gemeenten in Amstelland zijn de jeugdinstellingen in ontwikkeling. De gemeenten zetten in op een sterke sociale basis en op tijdige en passende hulp dichtbij en op maat, binnen de beschikbare middelen. De JGZ signaleert, normaliseert, kijkt naar onderliggende factoren van gezondheidsproblemen en schakelt hulp in waar nodig. Helaas is er sprake van wachtlijsten voor het inschakelen van specialistische jeugdhulp. De periode die de JGZ in deze gevallen vaak overbrugt, zorgt voor extra druk op het werk van de JGZ.

Aansturing JGZ professionals

Het aantal kinderen onder zorg stijgt. Dit betekent een stijging in formatie die aangestuurd moet worden. Daarnaast hebben JGZ professionals in de praktijk meer te maken hebben met complexe problematiek (overbrugging wachtlijsten specialistische jeugdhulp, bestaanszekerheid, groepen die complexe problemen hebben na corona). Om voldoende aandacht te kunnen blijven geven aan het welzijn van JGZ professionals en goed in te kunnen spelen op gemeentelijke ontwikkelingen breiden we in 2023 het middenmanagement uit. Hiermee sluiten we ook aan op de Amsterdamse norm voor span of control. De twee huidige teamleiders blijven de teams Amstelveen, Ouder-Amstel en Uithoorn aansturen. De nieuwe meewerkend teamleider biedt ondersteuning aan de JGZ teams in Aalsmeer en Diemen.

Huisvesting JGZ

Toekomstbestendige en optimale huisvesting van de JGZ in Amstelland is belangrijk. De locatie moet voor ouders en kinderen een prettige, laagdrempelige en goed bereikbare locatie zijn om naar toe te komen. Ook spelen er strategische vraagstukken en ontwikkelingen rondom huisvesting, bijvoorbeeld of de JGZ eventueel samen met een partner gehuisvest kan worden ter versterking van de samenwerking. Daarnaast hebben we te maken met een groeiend aantal inwoners in de regio. Er wordt gewerkt aan een gemeenschappelijk huisvestingsplan, onderbouwd met de juiste gegevens en met het oog op het groeiend aantal inwoners in de regio.

Wat willen we bereiken en wat gaan we daarvoor doen?

- **Actualiseren en continueren uitvoering basispakket JGZ en de uitvoering van het Rijksvaccinatieprogramma:** de JGZ heeft vrijwel alle kinderen in beeld, geeft vaccinaties en voert contactmomenten uit waarin de ontwikkeling en groei van kinderen gevolgd worden. De JGZ

- signaleert, normaliseert en betreft aanvullende hulp indien nodig. Ook geeft de JGZ voorlichting en advies over opvoeden en opgroeien. Voor de uitvoering van het Rijksvaccinatieprogramma zijn aanvullende maatregelen nodig om kinderen en ouders te bereiken en de vaccinatiegraden binnen de streefwaarden van de WHO te houden. Voorbeelden hiervan zijn nog meer aansluiten bij wijkgerichte en gemeentelijke activiteiten voor jongeren en ouders en het aanpassen en afstemmen van de communicatie(materialen) op diverse doelgroepen.
- **Continueren belangrijke thema's en interventies:** de JGZ blijft, naast de uitvoering van het basispakket, inzetten op belangrijke thema's zoals Kansrijke Start, het verhogen van de vaccinatiegraden, het tegengaan van overgewicht en obesitas, van schoolverzuim onder jongeren en digitalisering. De JGZ verwacht meer inspanningen rondom de thema's bestaans(on)zekerheid en de zorg voor nieuwkomers en vluchtelingen.
 - **Versterken van outreachend, datagestuurd werken en het bieden van zorg op maat:** de JGZ wil die gezinnen, groepen en scholen die ons het hardst nodig hebben nog beter bereiken door het datagestuurd en outreachend werken verder te versterken. Hierbij is het van belang om beschikbare data te benutten om te onderbouwen welke gezondheidsvraagstukken er spelen per gemeente, om mede op basis daarvan effectieve preventie en zorg in te zetten, die aansluit op de vragen en omstandigheden van specifieke doelgroepen en gemeenten. De JGZ biedt meer zorg op maat aan kinderen, jongeren en ouders, door samen met ouders en jongeren de zorgbehoefte af te stemmen en afspraken te maken over een flexibele invulling van de contactmomenten.
 - **Versterken integrale blik:** de JGZ richt zich in 2024 met name op het versterken van de samenwerking met de sociale wijkteams, huisartsen, de geboortezorgketen en de informele zorg. Ook de verbinding met de gemeenten wordt versterkt, omdat er meerdere beleidsterreinen te maken hebben met de maatschappelijke oorzaken van gezondheidsachterstanden die hier een bijdrage aan kunnen leveren. Een voorbeeld is Gezonde en Kansrijke Start, waar armoede en gebrek aan huisvesting vaak een belangrijke rol spelen.

Begroting

De begroting is ingedeeld in vijf leeftijdsgroepen en drie aparte interventies. De leeftijdsgroepen zijn 0-4 jaar Baby/Peuter, 4-12 jaar Schoolkind, 12-18 jaar Adolescent, 0-18 jaar Speciaal Onderwijs en 0-18 jaar Jeugdigen. De aanvullende interventies zijn Stevig Ouderschap, Ziekteverzuim en JGZ op het MBO.

In onderstaande tabellen staan de verwachte kindaantallen die zijn gebruikt voor de begrotingen van 2022, 2023 en 2024. Het gaat hier om de kinderen onder zorg, niet het aantal woonachtig in een gemeente. Het aantal kinderen is de basis voor de berekening van de wettelijke taak. Daarmee is het aantal kinderen onder zorg de variabele factor die een kostenstijging of -daling beïnvloedt.

Tabel 1: Ontwikkeling kindaantallen

Kinderen onder zorg	Begroting	Begroting	Begroting
	2022	2023	2024
0-jarigen	1.735	1.962	1.754
1-4	5.889	6.042	6.327
PO (4 t/m 12)	18.371	18.232	18.909
VO (11 t/m 18)	9.461	9.379	9.905
SO	709	699	99
Totaal	36.165	36.314	36.994

Het aantal kinderen 0-4 onder zorg is iets gestegen ten opzichte van 2022, net als het aantal 0-4 jarigen dat in de begroting 2023 is opgenomen. Het aandeel van de 0-jarigen in de begroting 2024 is echter gedaald ten opzichte van de begroting 2023. De geboortegolf uit 2021 als gevolg van corona is voorbij.

Als de aantallen voor de begroting 2024 wordt vergeleken met de aantallen begroting 2022 en 2023, dan zien we dat het PO en VO hoger zijn, en het SO aanzienlijk lager. Dit komt omdat de SBO scholen en praktijkscholen die voorheen als SO geassocieerd werden, nu als PO en VO aangemerkt worden. De SBO scholen ontvangen dezelfde dienstverlening als PO scholen met extra aandacht voor de meest kwetsbare leerlingen en de praktijkschool ontvangt dezelfde dienstverlening als de VO scholen, ook met extra aandacht voor de meest kwetsbaren. Hierdoor stijgen de leerlingaantallen op het PO en VO en daalt het aantal op het SO.

Los daarvan zien we een stijging in de leerlingaantallen op het PO en VO in 2024 ten opzichte van 2023. Mogelijke verklaringen hiervoor zijn dat gezinnen vanuit de stad Amsterdam verhuizen naar de Amstelland gemeenten en de toename in het aantal nieuwkomers die zich in 2022 in Amstelland hebben gevestigd.

Wat gaat het kosten?

Een belangrijke basis voor het opstellen van de begroting is het aantal kinderen onder zorg. In de vorige paragraaf is de ontwikkeling van de kindaantallen weergegeven en toegelicht. De veranderingen in kindaantallen hebben effect op de fte's die we inzetten om het basispakket uit te voeren. Wijzigingen in aantallen kinderen veroorzaken verschuivingen in de fte's van de verschillende functies.

Voor de uitvoering van het Rijksvaccinatieprogramma (RVP) ontvangen gemeenten een vergoeding via de uitkering uit het Gemeentefonds. Daarnaast vergoedt het RIVM een deel van het RVP via een tarievenstelsel. Het gaat dan om bijvoorbeeld (relatief) nieuwe vaccinaties of inhaalcampagnes. Vaccinaties die via het tarievenstelsel worden vergoed, zijn niet opgenomen in de begroting. Voor 2024 gaat het om de maternale kinkhoestvaccinatie, griepvaccinatie zwangeren en rota-virus voor baby's.

De zorg die JGZ levert aan Oekraïense kinderen is niet in de begroting opgenomen. Enerzijds is het effect op de lasten onbekend/lastig in te schatten. Anderzijds is er onvoldoende zicht of er nog sprake is van oorlog in Oekraïne in 2024. In verband met de aansluiting met het jaarverslag 2022 zijn de cijfers 2022 wel opgenomen.

Tabel 2: Kosten Jeugdgezondheidszorg

Wat gaat het kosten?

GR OGZ Amstelland	Realisatie 2022	Begroting 2023	Geactuali- seerde Begroting 2023	Begroting 2024	Begroting 2025	Begroting 2026	Begroting 2027
Totaal	5.095.828	5.174.000	5.350.499	5.700.450	5.700.450	5.700.450	5.700.450
Waarvan:							
GR OGZ Amstelland	4.980.595	5.139.000	5.315.499	5.665.450	5.665.450	5.665.450	5.665.450
RIVM	42.405	35000	35.000	35.000	35.000	35.000	35.000
Steunpakket VWS Corona	33.144						
Oekraïense kinderen	39.684						

Specificatie begroting JGZ

De begroting 2024 is ingedeeld in 5 leeftijdsgroepen en 3 aparte producten, conform het basispakket 2020-2024.

Tabel 3: kosten JGZ voor het Basispakket

Basispakket	2023 geact.	2024	Vershil	% stijging
leeftijdscategorie	x € 1.000	x € 1.000	x € 1.000	of daling
0-4 jaar Baby/Peuter	2.634	2.946	312	11,8%
4-12 jaar Schoolkind	1.066	1.167	101	9,4%
0-18 jaar Speciaal Onderwijs	142	29	-112	-79,2%
0-18 jaar Jeugdigen	33	36	3	7,9%
MBO	57	61	4	7,1%
Stevig Ouderschap	103	101	-3	-2,5%
Ziekteverzuim	101	98	-4	-3,6%
Overige materiële lasten	662	654	-8	-1,1%
Subtotaal uitgaven	5.386	5.700	314	5,8%
Keuzeopties:				
Rijksvaccinatieprogramma		P.M.	P.M.	
Huisvesting		P.M.	P.M.	
Totaal uitgaven	5.386	5.700	314	5,8%

Toelichting wijzigingen

Tabel 3 laat zien dat de begrote kosten 2024 van JGZ ten opzichte van de geactualiseerde begroting 2023 met € 302.000 zijn toegenomen. Deze stijging heeft de volgende oorzaken:

- Toename aantal kinderen	€ 35.000
- Versterken aansturing JGZ professionals	€ 75.000
- Nominale ontwikkeling 2024	€ 204.000
Totaal	€ 314.000

Toename aantal kinderen

De toename van het aantal kinderen zorgt voor een stijging van de activiteiten voor het uitvoeren van het basispakket.

Versterken aansturing JGZ professionals

Het aantal fte Teamleiders wordt met 0,7 fte uitgebreid.

Nominale ontwikkeling 2023

Deze nominale ontwikkeling betreft het verschil tussen de geschatte structurele stijging van de salarislasteren 2023 die in de Begroting 2023 GR Amstelland is verwerkt en de huidige inschatting van de

gemeente Amsterdam ten aanzien van de salarislasten 2023. De indexatie voor geactualiseerde begroting 2023 is bepaald op 7,16%.

Nominale ontwikkeling 2024

In de Begroting GR Amstelland 2024 is een indexatie van 5% gehanteerd voor de stijging 2024.

Keuzeopties

Rijksvaccinatiecampagne

In 2024 wordt er geen inhaalcampagne HPV meer uitgevoerd, maar verwacht wordt dat de kosten in 2024 nog enigszins zullen doorlopen (€ 25.000). Verder is een bedrag opgenomen om activiteiten te kunnen nemen voor het verhogen van de vaccinatiegraad. Het gaat dan om de activiteiten die zijn genoemd in de paragraaf Rijksvaccinatieprogramma. Of JGZ deze activiteiten uit moet gaan voeren is uiteraard een keuze van de GR Amstelland.

Overigens lobbyt JGZ op landelijk niveau voor verhoging van de inkomsten. Als dit succesvol is zal het begrote bedrag verlaagd worden.

Plustaken

Kosten van plusproducten zijn apart opgenomen onder 'Plustaken' en komen niet ten laste van de overige gemeenten. Afgesproken is wel dat afrekening van plusproducten via de GR OGZ Amstelland afrekening verloopt.

De laatste jaren neemt het aantal plustaken dat JGZ op verzoek van de gemeenten betrokken bij de GR Amstelland uitvoert toe. Inmiddels gaat het om 9 plustaken. In onderstaand overzicht zijn deze gespecificeerd. Verder is er overleg met gemeente Ouder-Amstel om ook daar preventieve logopedie uit te voeren. De gesprekken zijn nog niet afgerond.

Plustaken JGZ	Realisatie 2022	Geact. begroting 2023	Begroting 2024 **
Meten en Wegen gem Diemen	1.333	1.333	1.333
Opvoedkundig adviseur gem Diemen	31.321	43.173	35.246
Preventieve Logopedie gem. Diemen	10.395***	11.405*	11.405
Gezond Gewicht gem. Aalsmeer	9.451	9.451	4.726
Meten en Wegen gem Uithoorn	1.333	1.333*	1.333
Opvoedkundig adviseur gem Ouder-Amstel	0	7.600*	7.600
SMI gem Diemen	0	2.116*	2.116
Logopedie Ouder-Amstel	0	ntb	ntb
	53.833	75.078	63.759

Tabel 4: Kosten Plustaken

*) Bedragen zijn na het opstellen van de begroting 2023 via offertes geaccordeerd.

**) Nog niet definitief afgesproken. Inschatting op basis van 2023.

***) Buiten de GR gefactureerd.

Wat gaat het kosten?

GR OGZ Amstelland	Realisatie	Begroting	Geactuali- seerde Begroting	Begroting	Begroting	Begroting	Begroting
	2022	2023	2023	2024	2025	2026	2027
Totaal	5.095.828	5.174.000	5.350.499	5.700.450	5.700.450	5.700.450	5.700.450
Waarvan:							
GR OGZ Amtelland	4.980.595	5.139.000	5.315.499	5.665.450	5.665.450	5.665.450	5.665.450
RIVM	42.405	35000	35.000	35.000	35.000	35.000	35.000
Steunpakket VWS Corona	33.144						
Oekraïense kinderen	39.684						

Financiële Toelichting

Een belangrijke basis voor het opstellen van de begroting is het aantal kinderen onder zorg. In de vorige paragraaf is de ontwikkeling van de kindaantallen weergegeven en toegelicht.

Voor de uitvoering van het RVP ontvangen gemeenten een vergoeding via de uitkering uit het Gemeentefonds. Daarnaast vergoedt het RIVM een deel van het RVP rechtstreeks aan de GGD-en via een tarievenstelsel. Het gaat dan om bijvoorbeeld (relatief) nieuwe vaccinaties of inhaalcampagnes. Vaccinaties die via het tarievenstelsel worden vergoed, zijn niet opgenomen in deze begroting. Voor 2023 gaat het om de maternale kinkhoestvaccinatie en de inhaalcampagnes als gevolg van invoer van HPV voor jongens.

Nominale ontwikkeling

De berekening van de verwachte personele kosten is gebaseerd op de door de gemeente Amsterdam voorgeschreven salarisbedragen per schaal. De gehanteerde bedragen voor 2023 zijn met 7,16% geïndexeerd (dit was 2,5%) Voor 2024 is een indexatie van 5% gehanteerd. Voor de opvolgende jaren 2025 tot en met 2027 is uitgegaan van nog geen stijging.

Wijziging kinderopvatting

Bovenstaand is vermeld dat het verwacht aantal kinderen wijzigt. Met name de toename van het aantal o-jarigen leidt tot een stijging van de verwachte kosten.

Aanpassingen uitvoering Rijksvaccinatieprogramma

In de begroting 2022 is van volledig individueel vaccineren uitgegaan (i.v.m. corona), mede op grond van het voorzichtigheidsbeginsel. Inmiddels is bekend dat er niet op grote schaal individueel zal worden gevaccineerd. Dit leidt voor deze begroting tot een besparing in de personele lasten en een stijging van de materiële lasten ten opzichte van de Begroting 2022. Per saldo is er sprake van een afname.

Prenataal Huisbezoek

Met de wetswijziging 'Prenataal huisbezoek door de JGZ' worden gemeenten per juli 2022 verplicht een prenataal huisbezoek aan zwangeren en/of gezinnen in een kwetsbare situatie aan te bieden. Dit wordt uitgevoerd door de JGZ. Het wetsvoorstel is erop gericht om al in een vroegtijdig stadium van de zwangerschap, na signalering door de verloskundige (of een andere professional), hulp en ondersteuning

door de jeugdverpleegkundige aan te bieden aan zwangere vrouwen en/of gezinnen in een kwetsbare situatie en samen tot de best passende aanpak te komen.
 Het uiteindelijke doel van het PHB JGZ is dat een zwangere in een kwetsbare situatie optimale zorg krijgt. Het Rijk stelt hiervoor structurele middelen beschikbaar aan de gemeenten.

Plustaken

Diemen:

- Door de gemeente Diemen worden drie plusproducten ingekocht: 12 uur per week opvoedondersteuning, een extra weegmoment voor 8-jarigen en uitvoeren en pilot coördinatie van preventie Logopedie.

Aalsmeer:

- Door de gemeente Aalsmeer wordt één plusproduct ingekocht: de pilot 'Kind naar gezond(er) gewicht'.

Uithoorn:

- De gemeente Uithoorn heeft aangegeven een extra weegmoment te willen inkopen. Dit moet (financieel) nog verder uitgewerkt/ geconcretiseerd worden met de JGZ.

Kosten van plusproducten zijn apart opgenomen onder 'Plustaken' en komen niet ten laste van de overige gemeenten. Afgesproken is wel dat afrekening van plusproducten via de GR OGZ Amstelland afrekening verloopt.

Wat gaat het kosten?

GR OGZ Amstelland	Realisatie	Begroting	Begroting	Begroting	Begroting	Begroting
	2022	2023	2024	2025	2026	2027
Meten en Wegen gem Diemen	1333	1333	1333			
Opvoedkundig adviseur gem Diemen	31321	43173	35246			
Preventie Logopedie gem Diemen	10395	11405 *	11405 *			
Gezond gewicht gem Aalsmeer	9451	9451	4726			
Meten en Wegen gem Uithoorn	1333	1333 *	1333 *			
Opvoedkundig adviseur gem Ouder-Amstel	0	7600 *	7600 *			
SMI gem Diemen	0	2116 *	2116 *			
Logopedie gem Ouder-Amstel	0	ntb	ntb			

1.5 Openbare Geestelijke Gezondheidszorg (Vangnet)

De afdeling Vangnet houdt zich vooral bezig met personen die zich in een sociaal maatschappelijke crisis bevinden. Het gaat hierbij om mensen met psychiatrische en/of psychosociale problematiek die hulp nodig hebben doordat zij overlast veroorzaken en/of hulpbehoevend zijn. De problematiek kan acuut zijn maar ook al lang bestaan. Deze OGGZ-cliënten mijden vaak zorg of hebben geen (adequate) hulpvraag.

Wat willen we bereiken en wat gaan we daarvoor doen?

De Vangnet-taken die in de Amstelland-gemeenten zullen worden uitgevoerd in 2024 zijn:

Beschikbaarheid 24/7 Crisisdienst (Amstelland-breed)

Vangnet heeft een crisisdienst die voor alle regiogemeenten, 7 dagen per week, 24 uur per dag beschikbaar is om in acute gevallen direct op crises af te gaan. Het gaat hierbij om personen die in een psychische en/of maatschappelijke crisis verkeren waarbij acuut of direct gehandeld dient te worden. Deze 24-uursdienst zorgt ervoor dat er altijd een Sociaal Psychiatrisch Verpleegkundige (SPV-er) beschikbaar is voor hulpvragen en voor outreachende zorg in de regio. De SPV-er beoordeelt de meldingen en bezoekt de cliënt als dat nodig is. Dat kan op verschillende locaties. Als het bijvoorbeeld om een arrestant gaat, zal het consult in het cellencomplex plaatsvinden. Meestal zijn meldingen afkomstig van de politie, die kan melden via de politiemeldkamer.

Hygiënisch Woningtoezicht (Amstelland-breed)

GGD Amsterdam verzorgt in de hele regio Amstelland het Hygiënisch Woningtoezicht (HWT). Als bij vervuilde of verrommelde woningen sprake is van gevaar voor de omgeving of gevaar voor de publieke gezondheid kunnen medewerkers van het team HWT ingrijpen. Dit gebeurt op basis van de Woningwet en de Omgevingswet. In het ergste geval kan dit leiden tot ontruiming van woningen. De inspecteur HWT is belast met het opsporen, opruimen en ontruimen van vervuilde woningen. De huisbezoeken vinden regelmatig plaats samen met een SPV-er van de afdeling omdat vervuiling vaak gerelateerd is aan psychiatrische en/of verslavingsproblemen dan wel aan een sociaal maatschappelijk probleem.

Ondersteuning sociale teams Diemen, Ouder-Amstel en Uithoorn

Een SPV-er van Vangnet (Wijk GGD-er) is beschikbaar om de gemeenten Diemen, Ouder-Amstel en Uithoorn tijdens kantooruren te ondersteunen. De SPV-er sluit aan bij het sociaal team en Zorg & Signalen overleg en houdt zich bezig met casussen van Zorg en Overlast. Het gaat dan vooral om burgers bij wie vermoedens of signalen van sociaal-maatschappelijke of psychische problematiek bestaan en die niet eenvoudig zelf de weg naar hulp weten te vinden. De SPV-er sluit zo nodig aan bij casus overleggen en werkt samen met externe instanties waaronder de GGZ, verslavingszorg, woningcorporaties, Thuiszorg en politie. In Amstelveen en Aalsmeer wordt deze taak binnen kantoren uitgevoerd door het gemeentelijke sociaal team; buiten kantooruren door Vangnet. Daarnaast voert Vangnet per 1 januari 2020 een aantal gemeentelijke taken uit die voortvloeien uit de nieuwe Wet Verplichte GGZ (WVGgz). Deze taken vallen niet onder de GR en vallen daarom buiten deze begroting. Verantwoording over deze taken vindt separaat plaats. Eind 2020 is in samenspraak met de GR een verkenning gestart om te kijken of het wenselijk is de WVGgz taken onderdeel te maken van de GR, maar hierover is nog geen uitsluitsel.

Wat gaat het kosten?

GR OGZ Amstelland	Realisatie	Begroting	Geactuali- seerde Begroting	Begroting	Begroting	Begroting	Begroting
	2022	2023	2023	2024	2025	2026	2027
Crisisdienst	120.623	123.639	129.260	135.723	135.723	135.723	135.723
Hygiënisch woningtoezicht	38.815	39.785	41.594	43.673	43.673	43.673	43.673
Ondersteuning Zorg en Overlast (Diemen, Ouder-Amstel en Uithoorn)	40.098	41.101	42.969	45.118	45.118	45.118	45.118

Financiële Toelichting

De bedragen m.b.t. werkzaamheden voor de Wet Verplichte GGZ zijn niet in deze begroting opgenomen (zie ook hierboven). De plustaaak Ondersteuning Zorg & Overlast wordt enkel door de gemeenten Diemen, Ouder-Amstel en Uithoorn afgenomen, en zal daarom enkel met deze drie gemeenten afgerekend worden.

1.6 Beschikbaarheid lijkschouwing

De afdeling Forensische Geneeskunde en Medisch Advisering (FGMA) levert als onderdeel van de GGD Amsterdam medische zorg en advisering ten behoeve van gemeentelijke instanties, gemeenten, evenals burgers van de gemeenten en politie en justitie in de regio's Amsterdam-Amstelland en provincie Noord-Holland. FGMA functioneert op het scharnierpunt tussen overheid en zorg, waarbij de forensische geneeskunde (incl. verpleegkunde), zorg in penitentiaire instellingen en detentiecentra de hoofdactiviteiten zijn. De uitvoering van diverse wet- en regelgeving speelt hierbij een belangrijke rol.

Wat willen we bereiken en wat gaan we daarvoor doen?

De afdeling FGMA verricht 24 uur per dag specifiek forensische taken zoals lijkschouwingen en medische zorg, onder andere door het voorschrijven en verstrekken van methadon, aan arrestanten. De lijkschouwers staan geregistreerd als forensisch arts en benoemd als gemeentelijk lijkschouwer. De gemeentelijke lijkschouwer (forensisch arts) wordt opgeroepen als iemand een niet-natuurlijk dood is gestorven, bij vermoeden van een niet natuurlijke dood, als de behandeld arts ontbreekt of in geval van een lijk-vinding. Samen met de politie en recherche onderzoekt de forensisch arts de situatie en probeert vervolgens de doodsoorzaak vast te stellen. Ook euthanasie is een situatie waar de forensisch arts een rol speelt. De forensisch arts gaat hier (uiteraard zonder politie) naar toe en zorgt ervoor dat de vereiste verslagen en formulieren bij de toetsingscommissie en/of officier van justitie terecht komen. In de GR begroting is de 24-uurs beschikbaarheid opgenomen. Daadwerkelijk uitgevoerde lijkschouwingen en euthanasieverklaringen worden apart afgerekend aan de gemeenten, per verrichting.

Buiten de gemeentelijke taak verricht de afdeling medisch onderzoek van slachtoffers en daders van geweld, bloedafnamen in het kader van de Wegenverkeerswet en urineafnamen voor Reclassering Nederland. Daarnaast wordt de afdeling benaderd voor medisch advies en wordt er curatieve zorg aan arrestanten en gedetineerden verleend. Dit in opdracht van onder andere gemeente, politie, en justitie voor de politie regio's Amsterdam Amstelland, Zaanstreek-Waterland en Schiphol. Deze buiten gemeentelijke taken vallen buiten de GR.

Wat gaat het kosten?

GR OGZ Amstelland	Realisatie 2022	Begroting 2023	Geactuali- seerde Begroting 2023	Begroting 2024	Begroting 2025	Begroting 2026	Begroting 2027
Beschikbaarheid lijkschouwing	65.831	67.477	70.544	74.072	74.072	74.072	74.072

1.7 Bedrijfsvoering

De bedrijfsvoering wordt uitgevoerd door de GGD Amsterdam. De primaire taken van de GGD worden ondersteund door de teams personeel & organisatie, facilitaire zaken & huisvesting, ICT & DIV en financiën (PIJOFACH functies).

Wat willen we bereiken en wat gaan we daarvoor doen?

Er is in deze begroting meer aandacht voor de eindredactie van de programmaverantwoording, in plaats van losse bijdragen van verschillende afdelingen.

Binnen de bedrijfsvoering gaat Informatievoorziening (IV) en data analyse een steeds grotere rol spelen, en de GGD zet daar momenteel al op in.

Wat gaat het kosten?

GR OGZ Amstelland	Realisatie	Begroting	Geactuali- seerde Begroting	Begroting	Begroting	Begroting	Begroting
	2022	2023	2023	2024	2025	2026	2027
Bedrijfsvoering	660.850	677.372	708.167	743.576	743.576	743.576	743.576
Huisvesting	551.744	561.081	586.590	615.919	615.919	615.919	615.919
Bankkosten	1.684	256	268	281	281	281	281

1.8 Algemene dekkingsmiddelen

Er is geen sprake van algemene dekkingsmiddelen binnen de GR OGZ Amstelland. De kosten die worden gemaakt in verband met de uitvoering van het gezamenlijke takenpakket en voor de instandhouding van de bedrijfsvoering organisatie, worden naar evenredigheid van het aantal inwoners verdeeld over de gemeenten die hiervoor een bijdrage uit het gemeentefonds ontvangen.

Voor de uitvoering van alle activiteiten wordt er in de begroting een totaal bedrag vastgesteld per gemeente, waarin zowel de basistaken (wettelijke taken), de bedrijfsvoering en plustaken zijn opgenomen.

Aan het einde van het jaar wordt het resultaat afgerekend op basis van daadwerkelijke kosten. Het totaal bedrag wordt over de deelnemende gemeenten verdeeld volgens de inwoneraantallen per 01-01-2023 van het CBS. Bij plustaken worden de kosten van die taken verdeeld over de gemeenten waar de taken zijn uitgevoerd. Ook dat gebeurt op basis van de inwoneraantallen per 01-01-2023.

Financiering geschiedt volledig via de vijf deelnemende gemeenten Aalsmeer, Amstelveen, Diemen, Ouder-Amstel en Uithoorn. Dit heeft als gevolg dat er door de GR geen zelfstandige financieringstransacties worden aangegaan. Betaling geschiedt via een bankrekening van de Bank Nederlandse Gemeenten.

Verplichte paragrafen

Paragrafen die niet terugkomen in dit jaarverslag zijn 'Lokale heffingen', 'Verbonden partijen' en 'Grondbeleid'. Deze zijn niet van toepassing.

1.8.1 Weerstandsvermogen en risicobeheersing

In de paragraaf weerstandsvermogen dient een inventarisatie te worden geven van de risico's en van de weerstandscapaciteit, evenals een inventarisatie van het beleid ter zake.

De Gemeenschappelijke Regeling Openbare Gezondheidszorg Amstelland loopt risico's. Een deel van deze risico's wordt afgedekt door het treffen van maatregelen. De paragraaf risicomangement en weerstandsvermogen gaat in op de vraag in welke mate de financiële positie toereikend is om de financiële gevolgen van de risico's op te kunnen vangen. Anders gezegd: hoe is de relatie tussen de risico's waar geen maatregelen voor zijn getroffen en de capaciteit van middelen en mogelijkheden die de organisatie heeft om de niet begrote kosten op te vangen.

De weerstandscapaciteit (algemene reserve) van de GR OGZ Amstelland bedraagt na de jaarrekening 2022 € 680.680, en is geprognosticeerd op € 680.680 voor 2024.

De gemeenschappelijke regeling moet een basis set van financiële kengetallen opnemen in de begroting en de jaarrekening. Het betreft hier netto schuldquota, solvabiliteitsratio en structurele exploitatieruimte. Naast de door het Besluit Begrotingsverantwoording voorgeschreven kengetallen, is tevens de weerstandsratio toegevoegd.

Risicoprofiel

	(Strategisch) Risico	Waarde	Kans klasse	Mate van beïnvloeding	Beheersing
1	Bij staken overeenkomst met Amsterdam dient de GR de boekwaarde van de investeringen aan Amsterdam te betalen.	Boekwaarde investeringen 31-12-2023 = € 124.938	1	Hoog	
2	Krap zijn en blijven van de arbeidsmarkt voor artsen en verpleegkundigen maakt dat vacatures moeilijk vervuld worden.	Risico is dat JGZ een lager bereik haalt en onvoldoende kan voldoen aan de maatschappelijke opdracht. Risico is niet financieel	2	Laag	<ul style="list-style-type: none"> - Blijven investeren in werving en opleiding voor jeugdartsen en jeugdverpleegkundigen. - Innovatieve wervingsacties uitzetten in samenwerking met vacatureloket en andere partners. - Mogelijkheden om secundaire arbeidsvoorwaarden aan te passen om medewerkers wonend buiten Amsterdam aan te kunnen nemen.
3	BTW kwestie: loopt vanaf 2008. De GGD heeft, samen met PWC, aan het ministerie gevraagd of de GGD BTW in rekening moet brengen over de geleverde diensten aan de GR Amstelland.	21% van de kosten bedrijfsvoering ad € 743.576 = € 156.151. Gedurende 5 jaar = € 780.755	3	Laag	Er is geen antwoord van het Ministerie ontvangen. In overleg met Fiscaal Advies & Control (FAC) is afgesproken een reactie van de Belastingdienst af te wachten.
4	Bij staken overeenkomst met Amsterdam kan er nog sprake zijn van lopende huurcontracten m.b.t. de panden die als JGZ locatie gebruikt worden.	Bij beëindiging per 31-12-2024 zal er nog € 1.091.171 aan huur betaald moeten worden.	1	Hoog	Dit is financieel het grootste risico, maar de kans dat dit zich voordoet is zeer klein. Beheersing zit vooral in het in goed overleg blijven met elkaar.

Kwantiteit	Referentiebeelden	Kans klasse	Toelichting kans klasse
10%	0 of 1 keer per 10 jaar	1	Deze klasse wordt gehanteerd voor risico's waarvan het onwaarschijnlijk is dat deze zich in de komende jaren voordoen.
30%	1 keer per 5-10 jaar	2	Deze klasse hanteren we voor risico's waarvan het niet waarschijnlijk is dat ze zich in het komende jaar voordoen.
50%	1 keer per 2-5 jaar	3	Deze klasse hanteren we voor risico's die zich in het komende jaar wel maar ook niet kunnen voordoen.
70%	1 keer per 1-2 jaar	4	Deze klasse wordt gehanteerd voor risico's waarvan het waarschijnlijk is dat ze zich in het komende jaar zullen voordoen.
90%	1 keer per jaar of vaker	5	Deze klasse wordt gehanteerd voor risico's waarvan het zeer waarschijnlijk is dat ze zich in het komende jaar gaan voordoen.

De totale gevolgen van de risico's zijn gekwantificeerd op € 1.739.168 per 31-12-2024. Als we de kans meenemen dat een risico zich voordoet, daalt het totale risico tot € 471.347. Aangezien de weerstandscapaciteit maximaal gevuld is ad € 680.680 in 2024, leidt dat tot een ratio weerstandsvermogen van 1,44 wat conform de landelijk geaccepteerde waardering ruim voldoende is.

Ratio	Beschikbare weerstandscapaciteit	=	€ 680.680	=	1.44
weerstandvermogen =	Benodigde weerstandscapaciteit		€ 471.347		

Waarderingscijfer	Ratio	Betekenis
A	>2.0	uitstekend
B	1.4-2.0	ruim voldoende
C	1.0-1.4	voldoende
D	0.8-1.0	matig
E	0.6-0.8	onvoldoende
F	<0.6	ruim onvoldoende

1.8.2 Solvabiliteitsratio

Het totaal vermogen van de Gemeenschappelijke Regeling Openbare Gezondheidszorg Amstelland bestaat voor 100% uit eigen vermogen, waarmee het een solvabiliteitsratio heeft van 1.0.

1.8.3 Netto schuldquote

De netto schuldquote is een raming van het totaal van de volgende financiële vaste activa:

- uitzettingen in 's Rijks schatkist met een rente typische looptijd van één jaar of langer;
- uitzettingen in de vorm van Nederlands schuld papier met een rente typische looptijd van één jaar of langer;
- overige uitzettingen met een rente typische looptijd van één jaar of langer.

Deze zijn in het geval van de GR OGZ Amstelland nul.

1.8.4 Structurele exploitatieruimte

Voor de beoordeling van de financiële positie is het ook van belang te kijken naar de structurele baten en structurele lasten. De baten komen voornamelijk voort uit de algemene uitkering van het gemeentefonds en zijn structureel van aard.

1.8.5 EMU-saldo

Het EMU-saldo wordt op de volgende wijze gedefinieerd:

$$(O-x) - (U-y) = \text{EMU-saldo}$$

Hierbij staat O voor de inkomsten (ontvangsten) in een jaar, U voor de uitgaven en x en y voor respectievelijk de inkomsten en uitgaven ten aanzien van aandelen in bedrijven en kredietverstrekking. De opbrengst van de verkoop van aandelen telt dus niet als inkomsten, de aankoop niet als uitgaven. Verder telt lenen en het ontvangen van een aflossing niet als inkomen, en uitlenen en aflossen niet als uitgaven.

Het EMU-saldo van de GR OGZ Amstelland is nul, omdat de inkomsten gelijk zijn aan de uitgaven, zonder dat daar inkomsten en/of uitgaven t.a.v. aandelen en kredietverstrekking doorheen lopen.

1.8.6 Onderhoud kapitaalgoederen

De GR OGZ Amstelland heeft zelf geen kapitaalgoederen, maar de GGD namens de GR wel. Deze hebben allen betrekking op vernieuwing en onderhoud van de JGZ locaties. Nieuwe investeringen zullen direct gedekt gaan worden vanuit de reserve huisvesting. Hierdoor zullen de kapitaallasten steeds verder zakken tot nul.

1.8.7 Financiering

Vanaf begrotingsjaar 2017 is het verplicht om rente toe te rekenen aan programma's op basis van de omvang van de activa binnen de programma's. Vanaf begrotingsjaar 2018 moet de rekenrente volgens een vaste formule worden berekend en kan de gemeenteraad deze niet meer vrij bepalen. De invloed van de gemeenteraad op het renteresultaat is vanaf dat moment beperkt tot de keuze om wel of geen rente over het eigen vermogen te berekenen.

De omvang van de rente die over het eigen vermogen mag worden berekend, is met ingang van de begroting 2017 gemaximeerd op het gemiddelde rentepercentage dat de gemeente over haar extern aangetrokken leningen betaalt.

Het bestuur van de GR OGZ Amstelland heeft tot op heden geen opdracht gegeven om rente over haar eigen vermogen te berekenen.

1.8.8 Overhead

De bedrijfsvoering wordt uitgevoerd door de GGD Amsterdam. De primaire taken van de GGD worden ondersteund door de teams personeel & organisatie, facilitaire zaken & huisvesting, ICT & DIV en financiën (PIJOFACH functies).

De budgetten t.b.v. GR OGZ Amstelland worden in de begroting vastgesteld door het bestaande budget te verhogen met de nominale ontwikkeling, indien van toepassing.

1.8.9 Wet normering topinkomens (WNT)

De Wet normering bezoldiging topfunctionarissen publieke en semipublieke sector, kortweg Wet normering topinkomens (WNT), die op 1 januari 2013 in werking is getreden, stelt een maximum aan de bezoldiging van (gewezen) topfunctionarissen in de publieke en semipublieke sector. De bezoldiging van topfunctionarissen dient, ongeacht de hoogte, openbaar gemaakt te worden in de jaarstukken.

De voorwaarde is dat zij binnen een periode van 18 maanden meer dan 6 maanden werkzaam zijn geweest voor de (semi-)publieke instelling. De maximale bezoldigingsnorm voor de Dienst G&J is € 230.474, inclusief onkostenvergoedingen en overige beloningen.

De WNT kent een verbod op het verstrekken van variabele beloning aan topfunctionarissen. Tevens mag het salaris niet meer worden doorbetaald gedurende een periode waarin de (gewezen) topfunctionaris geen arbeid meer levert.

De WNT is niet van toepassing op de Gemeenschappelijke Regeling Openbare Gezondheidszorg Amstelland, aangezien zij zelf geen personeel in dienst heeft.

Financieel overzicht 2023

Op de volgende pagina's wordt de geactualiseerde begroting 2023 en verder cijfermatig behandeld.

Nominale ontwikkeling meerjaren

Er is voor de geactualiseerde begroting 2023 gerekend met een nominale ontwikkeling van 7,16% (dit was 2,50 %). Voor de begroting 2024 is uitgegaan van een indexatiepercentage van 5%. De daaropvolgende jaren is er een nominale ontwikkeling toegepast van nul procent.

In deze begroting worden de taakvelden ook genoemd, omdat dit een vereiste vanuit Besluit Begrotingsverantwoording (BBV) is.

1.9 Baten en lasten

Omschrijving programma	Realisatie 2022			Begroting 2023			Geactualiseerde Begroting 2023			Begroting 2024		
	Baten	Lasten	Saldo	Baten	Lasten	Saldo	Baten	Lasten	Saldo	Baten	Lasten	Saldo
Gezondheidsbevordering, epidemiologie en beleidsadvisering	279.162	272.162	7.000	286.141	286.141	0	299.150	299.150	0	396.647	396.647	0
Milieu en Gezondheid	71.790	72.061	-271	73.585	73.585	0	76.930	76.930	0	80.777	80.777	0
Algemene infectieziekten, soa-aids en tuberculosebestrijding	377.367	381.335	-3.968	386.801	386.801	0	404.387	404.387	0	424.606	424.606	0
Hygiëne en Inspectie	531.163	450.175	80.988	544.445	544.445	0	569.198	569.198	0	597.656	597.656	0
Jeugdgezondheidszorg	5.037.270	5.066.438	-29.168	5.228.827	5.228.827	0	5.425.577	5.425.577	0	5.764.209	5.764.209	0
Openbare Geestelijke Gezondheidszorg (Vangnet)	199.536	199.536	0	204.524	204.524	0	213.822	213.822	0	224.514	224.514	0
Beschikbaarheid lijkschouwing	65.831	65.831	0	67.477	67.477	0	70.544	70.544	0	74.072	74.072	0
Gerealiseerde kosten overhead	1.208.496	1.214.278	-5.782	1.238.709	1.238.709	0	1.295.025	1.295.025	0	1.359.776	1.359.776	0
Gerealiseerd totaal saldo van baten en lasten	7.770.615	7.721.816	48.799	8.030.509	8.030.509	0	8.354.633	8.354.633	0	8.922.256	8.922.256	0
			0			0			0			0
Mutatie reserves	40.000	40.000	0	40.000	40.000	0	40.000	40.000	0	-42.539	-42.539	0
			0			0			0			0
Gerealiseerd resultaat voor bestemming	7.810.615	7.761.816	48.799	8.070.509	8.070.509	0	8.394.633	8.394.633	0	8.879.717	8.879.717	0

1.10 Meerjarenraming 2023 - 2027

Gemeente	Realisatie 2022	Begroting 2023	Geactualiseerde Begroting 2023	Begroting 2024	Begroting 2025	Begroting 2026	Begroting 2027
Basistaken							
Aalsmeer	1.029.807	1.076.063	1.115.519	1.197.883	1.197.883	1.184.580	1.184.580
Amstelveen	2.929.962	3.055.238	3.167.265	3.401.036	3.401.036	3.363.265	3.363.265
Diemen	1.009.816	1.053.935	1.092.579	1.173.282	1.173.282	1.160.252	1.160.252
Ouder-Amstel	450.993	475.111	492.532	528.902	528.902	523.028	523.028
Uithoorn	984.302	1.015.981	1.053.234	1.131.045	1.131.045	1.118.484	1.118.484
Eindtotaal	6.404.879	6.676.327	6.921.127	7.432.149	7.432.149	7.349.610	7.349.610
Plustaken							
Aalsmeer	12.526	12.601	12.744	8.184	3.458	3.458	3.458
Amstelveen	8.747	8.943	9.350	9.818	9.818	9.818	9.818
Diemen	52.229	65.482	79.047	72.171	72.171	72.171	72.171
Ouder-Amstel	8.743	9.063	17.075	17.549	17.549	17.549	17.549
Uithoorn	20.414	19.382	20.263	22.609	22.609	22.609	22.609
Eindtotaal	102.659	115.472	138.480	130.331	125.605	125.605	125.605
Bedrijfsvoering							
Aalsmeer	195.238	199.650	208.727	219.163	219.163	219.163	219.163
Amstelveen	555.481	566.847	592.618	622.249	622.249	622.249	622.249
Diemen	191.448	195.550	204.440	214.662	214.662	214.662	214.662
Ouder-Amstel	85.502	88.152	92.159	96.767	96.767	96.767	96.767
Uithoorn	186.610	188.510	197.081	206.935	206.935	206.935	206.935
Eindtotaal	1.214.278	1.238.709	1.295.025	1.359.776	1.359.776	1.359.776	1.359.776
Reserves							
Aalsmeer	6.431	6.447	6.447	-6.856	-6.050	7.253	7.253
Amstelveen	18.298	18.304	18.304	-19.467	-17.178	20.593	20.593
Diemen	6.307	6.315	6.315	-6.716	-5.926	7.104	7.104
Ouder-Amstel	2.817	2.847	2.847	-3.027	-2.671	3.202	3.202
Uithoorn	6.147	6.087	6.087	-6.474	-5.713	6.848	6.848
Eindtotaal	40.000	40.000	40.000	-42.539	-37.539	45.000	45.000
Totaal Bijdrage Gemeente							
Aalsmeer	1.244.002	1.294.761	1.343.437	1.418.374	1.414.454	1.414.454	1.414.454
Amstelveen	3.512.488	3.649.334	3.787.538	4.013.636	4.015.924	4.015.924	4.015.924
Diemen	1.259.800	1.321.281	1.382.381	1.453.400	1.454.189	1.454.189	1.454.189
Ouder-Amstel	548.054	575.173	604.613	640.191	640.547	640.547	640.547
Uithoorn	1.197.472	1.229.961	1.276.665	1.354.115	1.354.876	1.354.876	1.354.876
Eindtotaal	7.761.816	8.070.510	8.394.633	8.879.717	8.879.991	8.879.991	8.879.991

1.11.1 Meerjarenraming per taakveld

GR OGZ Amstelland 2022	Geactualiseerde Begroting 2023	Begroting 2024	Begroting 2025	Begroting 2026	Begroting 2027
7.1 Volksgezondheid	6.319.993	6.785.885	6.781.159	6.698.620	6.698.620
6.81 Geëscaleerde zorg 18+	213.822	224.514	224.514	224.514	224.514
6.1 Samenkracht en burgerparticipatie	525.793	552.081	552.081	552.081	552.081
o.4 Ondersteuning organisatie	1.295.025	1.359.776	1.359.776	1.359.776	1.359.776
o.8 Overige baten en lasten (mutaties reserves)	40.000	-42.539	-37.539	45.000	45.000
Totaal GR OGZ Amstelland	8.394.633	8.879.717	8.879.991	8.879.991	8.879.991

1.11 Meerjarenbalans 2023 – 2027

Activa

Balans GR OGD Amstelland												
ACTIVA	2022		2023		2024		2025		2026		2027	
VASTE ACTIVA												
<i>Materiële vaste activa</i>		0		0		0		0		0		0
Investeringen met economisch nut												
Overige investeringen met een economisch nut												
TOTAAL VASTE ACTIVA		0		0		0		0		0		0
VLOTTENDE ACTIVA												
<i>Voorraden</i>		0		0		0		0		0		0
Gereed product en handelsgoederen												
<i>Uitzettingen met een rentetypische looptijd < 1 jaar</i>		91.388		0		0		0		0		0
Vorderingen op de GGD Amsterdam	91.388		0		0		0		0		0	
Vorderingen op gemeenten	0		0		0		0		0		0	
Overige vorderingen												
<i>Liquide middelen</i>		1.184.082		1.111.587		1.069.452		1.032.318		1.077.318		1.122.318
Bank Nederlandse Gemeenten	1.184.082		1.111.587		1.069.452		1.032.318		1.077.318		1.122.318	
<i>Overlopende activa</i>		0		0		0		0		0		0
TOTAAL VLOTTENDE ACTIVA		1.275.470		1.111.587		1.069.452		1.032.318		1.077.318		1.122.318
TOTAAL ACTIVA		1.275.470		1.111.587		1.069.452		1.032.318		1.077.318		1.122.318

Passiva

Balans GR OGD Amstelland												
PASSIVA	2022		2023		2024		2025		2026		2027	
VASTE PASSIVA												
<i>Eigen Vermogen</i>		1.120.387		1.111.588		1.069.453		1.032.318		1.077.318		1.122.318
<i>Reserves</i>												
Algemene reserve / Weerstandsvermogen	680.680		680.680		680.680		680.680		680.680		680.680	
<i>Bestemmingsreserves</i>												
Gezondheidsmonitor	70.756		110.756		68.621		31.486		76.486		121.486	
Huisvesting	320.152		320.152		320.152		320.152		320.152		320.152	
Pilot THZ	0		0		0		0		0		0	
Gerealiseerd resultaat volgend uit het overzicht van baten en lasten na bestemming	48.799		0		0		0		0		0	
<i>Vaste schulden met een rentetypische looptijd > 1 jaar</i>		0		0		0		0		0		0
Onderhandse leningen:												
Overige vaste schulden												
TOTAAL VASTE PASSIVA		1.120.387		1.111.588		1.069.453		1.032.318		1.077.318		1.122.318
VLOTTENDE PASSIVA												
<i>Netto vlottende schulden met een rentetypische looptijd < 1 jaar</i>		155.084		0		0		0		0		0
Overige kasgeldleningen												
Schulden aan de GGD	155.084		0		0		0		0		0	
Schulden aan gemeenten	0		0		0		0		0		0	
<i>Overlopende PASSIVA</i>		0		0		0		0		0		0
TOTAAL VLOTTENDE PASSIVA		155.084		0		0		0		0		0
TOTAAL PASSIVA		1.275.470		1.111.587		1.069.452		1.032.318		1.077.318		1.122.318

1.12 Toelichtingen

De begroting is opgemaakt met inachtneming van de voorschriften die het Besluit begroting en verantwoording provincies en gemeenten daarvoor geeft.

1.12.1 Grondslagen voor waardering en resultaatbepaling

De waardering van de activa en passiva en de bepaling van het resultaat vindt plaats op basis van historische kosten. Tenzij bij het desbetreffende balanshoofd anders is vermeld, worden de activa en passiva opgenomen tegen nominale waarden.

De baten en lasten worden toegerekend aan het jaar waarop zij betrekking hebben. Baten en winsten worden slechts genomen voor zover zij op balansdatum zijn gerealiseerd. Verliezen en risico's die hun oorsprong vinden voor het einde van het begrotingsjaar, worden in acht genomen indien zij voor het opmaken van de jaarrekening bekend zijn geworden.

Vlottende activa

Vorderingen en overlopende activa

De vorderingen worden gewaardeerd tegen nominale waarde.

Liquide middelen

Deze activa worden tegen nominale waarde opgenomen.

Vlottende passiva

De vlottende passiva worden gewaardeerd tegen de nominale waarde.

Omgang met overschotten en/of tekorten

Een overschot of tekort t.o.v. de begroting komt bij ongewijzigd beleid ten gunste c.q. ten laste van de Gemeenschappelijke Regeling Openbare Gezondheidszorg Amstelland.

1.12.2 Toelichting op de baten en lasten

Alle relevante inhoudelijke toelichtingen per programma is opgenomen in hoofdstuk 1 Programma's.

Algemene toelichting baten

De baten van GR OGZ Amstelland vloeien voort uit gemeentelijke bijdragen en vergoedingen vanuit het Rijk. De bijdragen van gemeenten zijn de opbrengsten vanuit de periodieke facturatie aan de vijf gemeenten. Deze periode factureringen geschieden op basis van de vastgestelde begroting. Ten behoeve van hieprikken, welke uitgevoerd wordt door Jeugdgezondheidszorg, wordt er een bijdrage geleverd vanuit het RIVM. Tot slot kunnen meerkosten gedeclareerd worden bij het ministerie van VWS.

Algemene toelichting kosten

De kosten worden geschat aan de hand van de geraamde baten. Hierdoor komt het begrotingsaldo, na dotaties en onttrekkingen aan reserves, op 0. De kostensoorten die geraamd zijn om de taken uit te voeren worden hieronder toelichting.

Personeelskosten

Onder deze post vallen de directe personeelslasten van de formatie die uitsluitend voor GR OGZ Amstelland werkzaamheden uitvoert. Deze formatie heeft enkel betrekking tot het GR OGZ Amstelland team binnen de afdeling Jeugdgezondheidszorg.

Overige goederen en diensten

Dit is een verzamelpost van goederen en diensten om de activiteiten uit het 'Productenboek OGZ Amstelland' ten uitvoer te brengen. Het heeft voornamelijk betrekking op de doorbelasting van zowel bedrijfsvoering als huisvesting. Het laatste omvat voornamelijk huur- en servicekosten.

Kapitaallasten

Aan deze lasten liggen de afschrijvingen en toegerekende omslagrente van kapitaalgoederen ten grondslag. Een kapitaalgoed is dit boekjaar volledig afgeschreven waarbij in de begroting per abuis de rentelast van het desbetreffende kapitaalgoed niet is meegenomen. Hierdoor ontstaat er een klein verschil.

Bankkosten

Onder deze post vallen kosten van het betalingsverkeer en de servicekosten. De bankkosten worden niet begroot waardoor de afwijking overeenkomstig het totaal van de bankkosten is.

Interne leveranties

Onder interne leveranties vallen personeelskosten die doorbelast worden aan GR OGZ Amstelland op basis van uur x tarief. Deze lasten vloeien voort uit personeel die ingezet worden ten dienste van GR OGZ Amstelland taken.

Toelichting incidentele baten en lasten

Volgens het BBV dient de staat van baten en lasten ook een overzicht te bevatten van incidentele baten en lasten. In de begrotingen van GR OGZ Amstelland zijn er geen incidentele baten en lasten opgenomen. De baten en lasten van GR OGZ Amstelland keren periodiek terug in de meerjarenraming en zo ook in de jaarrekening. Er geldt een structureel bestaand beleid. De mutaties in de reserves zijn tevens structureel van aard, omdat de mutaties voor een periode van langer dan drie jaar plaatsvinden. Het overzicht van de incidentele baten en lasten is te zien in onderstaand tabel.

GR OGZ Amstelland

Presentatie van het structureel begrotingsaldo	2022	2023	2024	2025	2026	2027
Saldo baten en lasten	-40.000	-40.000	42.539	37.539	-45.000	-45.000
Dotaties en onttrekkingen reserves	40.000	40.000	-42.539	-37.539	45.000	45.000
Begrotingsaldo na bestemming	0	0	0	0	0	0
Waarvan incidentele baten & lasten (saldo)	0	0	0	0	0	0
Structureel begrotingsaldo	0	0	0	0	0	0

Toelichting op onvoorzien

De BBV schrijft tevens voor dat een 'het geraamde bedrag voor onvoorzien' opgenomen dient te worden in het overzicht van baten en lasten. In de begroting van de GR OGZ Amstelland 2021 is geen post onvoorzien opgenomen. Onvoorziene uitgaven kunnen gedekt worden uit de Algemene Reserve waarvoor jaarlijks een bedrag gedoteerd wordt.

GR OGZ Amstelland	2022	2023	2024	2025	2026	2027
Gebruik onvoorzien	n.v.t.	n.v.t.	n.v.t.	n.v.t.	n.v.t.	n.v.t.

1.12.3 Toelichting op de meerjarenbegroting

De begroting 2023 is opgesteld waarbij een nominale ontwikkeling van 7,16 % van toepassing is, en voor 2024 een verhoging van 5,00 % nominaal is gehanteerd. Voor de opvolgende jaren 2025 tot en met 2027 is uitgegaan van een nulpercentage.

1.12.4 Toelichting op de meerjarenbalans

Activa

- Op de bankrekening van de GR OGZ Amstelland worden in principe alleen nog mutaties in reserves verwerkt en de resultaten per jaar verrekend met de gemeenten.

Passiva

- Tot en met 2026 vindt er een reserve mutatie plaats ten behoeve van de taak Gezondheidsmonitor welke, om de twee jaar, gedurende twee jaren achter elkaar uitgevoerd wordt.
- In 2024 bedraagt de reserve Huisvesting € 320.152. Dat bedraagt 3,59% van de begroting 2024. Conform de afspraken in de Gemeenschappelijke Regeling mag deze maximaal 5,00% van de begroting bedragen. Vanaf 2022 zal de reserve niet meer groeien omdat de gemeente Diemen zich dan volledig heeft ingekocht. Dit betekent, omdat de begroting door prijsindexering wel blijft groeien, dat deze reserve procentueel zal afnemen.
- De reserve gezondheidsmonitor zal in 2024 en 2025 weer aangesproken worden. Vanaf 2021 zal er gedurende drie jaar € 40.000 worden gedoteerd aan deze reserve om per 2024 weer de gezondheidsmonitor uit te kunnen voeren.

Bijlage 1 – Gemeentelijke bijdragen per taak

Gemeente	Realisatie 2022	Begroting 2023	Geactualiseerde Begroting 2023	Begroting 2024	Begroting 2025	Begroting 2026	Begroting 2027
Epidemiologie & Gezondheidsbevordering							
Aalsmeer	43.760	46.119	48.216	50.627	50.627	50.627	50.627
Amstelveen	124.503	130.941	136.894	143.739	143.739	143.739	143.739
Diemen	42.910	45.172	47.226	49.587	49.587	49.587	49.587
Ouder-Amstel	19.164	20.363	21.289	22.353	22.353	22.353	22.353
Uithoorn	41.826	43.546	45.525	47.802	47.802	47.802	47.802
Subtotaal	272.162	286.141	299.150	314.107	314.107	314.107	314.107
Gezondheidsmonitor							
Aalsmeer	0		0	13.303	13.303	0	0
Amstelveen	0	0	0	37.771	37.771	0	0
Diemen	0	0	0	13.030	13.030	0	0
Ouder-Amstel	0	0	0	5.874	5.874	0	0
Uithoorn	0	0	0	12.561	12.561	0	0
Subtotaal	0	0	0	82.539	82.539	0	0
Milieu & Gezondheid							
Aalsmeer	11.586	11.860	12.399	13.019	13.019	13.019	13.019
Amstelveen	32.965	33.673	35.204	36.964	36.964	36.964	36.964
Diemen	11.361	11.617	12.145	12.752	12.752	12.752	12.752
Ouder-Amstel	5.074	5.237	5.475	5.748	5.748	5.748	5.748
Uithoorn	11.074	11.198	11.707	12.293	12.293	12.293	12.293
Subtotaal	72.061	73.585	76.930	80.777	80.777	80.777	80.777
Algemene Infectieziekten							
Aalsmeer	32.903	33.807	35.344	37.112	37.112	37.112	37.112
Amstelveen	93.614	95.986	100.350	105.368	105.368	105.368	105.368
Diemen	32.264	33.113	34.619	36.350	36.350	36.350	36.350
Ouder-Amstel	14.409	14.927	15.606	16.386	16.386	16.386	16.386
Uithoorn	31.449	31.921	33.372	35.041	35.041	35.041	35.041
Subtotaal	204.639	209.755	219.291	230.256	230.256	230.256	230.256
TBC							
Aalsmeer	20.433	20.339	21.263	22.327	22.327	22.327	22.327
Amstelveen	58.134	57.746	60.371	63.390	63.390	63.390	63.390
Diemen	20.036	19.921	20.827	21.868	21.868	21.868	21.868
Ouder-Amstel	8.948	8.980	9.388	9.858	9.858	9.858	9.858
Uithoorn	19.530	19.204	20.077	21.081	21.081	21.081	21.081
Subtotaal	127.080	126.190	131.927	138.523	138.523	138.523	138.523

Gemeente	Realisatie 2022	Begroting 2023	Geactualiseerde Begroting 2023	Begroting 2024	Begroting 2025	Begroting 2026	Begroting 2027
SOA Poli							
Aalsmeer	7.977	8.197	8.569	8.998	8.998	8.998	8.998
Amstelveen	22.697	23.272	24.331	25.547	25.547	25.547	25.547
Diemen	7.823	8.028	8.393	8.813	8.813	8.813	8.813
Ouder-Amstel	3.494	3.619	3.784	3.973	3.973	3.973	3.973
Uithoorn	7.625	7.739	8.091	8.496	8.496	8.496	8.496
Subtotaal	49.616	50.856	53.169	55.827	55.827	55.827	55.827
THZ							
Aalsmeer	3.447	3.542	3.703	3.888	3.888	3.888	3.888
Amstelveen	9.807	10.055	10.512	11.038	11.038	11.038	11.038
Diemen	3.380	3.469	3.627	3.808	3.808	3.808	3.808
Ouder-Amstel	1.509	1.564	1.635	1.717	1.717	1.717	1.717
Uithoorn	3.295	3.344	3.496	3.671	3.671	3.671	3.671
Subtotaal	21.437	21.973	22.972	24.121	24.121	24.121	24.121
Inspectie Kinderopvang							
Aalsmeer	63.845	78.989	82.580	86.709	86.709	86.709	86.709
Amstelveen	181.648	224.266	234.462	246.185	246.185	246.185	246.185
Diemen	62.605	77.367	80.884	84.928	84.928	84.928	84.928
Ouder-Amstel	27.960	34.876	36.462	38.285	38.285	38.285	38.285
Uithoorn	61.023	74.582	77.972	81.871	81.871	81.871	81.871
Subtotaal	397.081	490.079	512.360	537.978	537.978	537.978	537.978
Legionella preventie							
Aalsmeer	2.015	2.071	2.165	2.273	2.273	2.273	2.273
Amstelveen	5.734	5.954	6.225	6.454	6.454	6.454	6.454
Diemen	1.976	1.999	2.090	2.226	2.226	2.226	2.226
Ouder-Amstel	883	911	952	1.004	1.004	1.004	1.004
Uithoorn	1.926	1.914	2.002	2.146	2.146	2.146	2.146
Subtotaal	12.534	12.847	13.431	14.103	14.103	14.103	14.103
Jeugdgezondheidszorg							
Aalsmeer	807.622	833.924	862.371	918.775	918.775	918.775	918.775
Amstelveen	2.297.811	2.367.681	2.448.449	2.608.591	2.608.591	2.608.591	2.608.591
Diemen	791.943	816.798	844.661	899.906	899.906	899.906	899.906
Ouder-Amstel	353.689	368.203	380.763	405.667	405.667	405.667	405.667
Uithoorn	771.935	787.394	814.254	867.510	867.510	867.510	867.510
Subtotaal	5.023.000	5.174.000	5.350.499	5.700.450	5.700.450	5.700.450	5.700.450
Crisisdienst							
Aalsmeer	19.394	19.928	20.834	21.875	21.875	21.875	21.875
Amstelveen	55.180	56.578	59.151	62.108	62.108	62.108	62.108
Diemen	19.018	19.518	20.406	21.426	21.426	21.426	21.426
Ouder-Amstel	8.494	8.799	9.199	9.659	9.659	9.659	9.659
Uithoorn	18.537	18.816	19.671	20.655	20.655	20.655	20.655
Subtotaal	120.623	123.639	129.260	135.723	135.723	135.723	135.723

Gemeente	Realisatie 2022	Begroting 2023	Geactualiseerde Begroting 2023	Begroting 2024	Begroting 2025	Begroting 2026	Begroting 2027
Hygiënische woningtoezicht							
Aalsmeer	6.241	6.412	6.704	7.039	7.039	7.039	7.039
Amstelveen	17.756	18.206	19.034	19.985	19.985	19.985	19.985
Diemen	6.120	6.281	6.566	6.895	6.895	6.895	6.895
Ouder-Amstel	2.733	2.831	2.960	3.108	3.108	3.108	3.108
Uithoorn	5.965	6.055	6.330	6.646	6.646	6.646	6.646
Subtotaal	38.815	39.785	41.594	43.673	43.673	43.673	43.673
Beschikbaarheid lijkschouwing							
Aalsmeer	10.585	10.876	11.370	11.939	11.939	11.939	11.939
Amstelveen	30.115	30.878	32.282	33.896	33.896	33.896	33.896
Diemen	10.379	10.652	11.137	11.693	11.693	11.693	11.693
Ouder-Amstel	4.635	4.802	5.020	5.271	5.271	5.271	5.271
Uithoorn	10.117	10.269	10.736	11.272	11.272	11.272	11.272
Subtotaal	65.831	67.477	70.544	74.072	74.072	74.072	74.072
Totaal wettelijke taken	6.404.879	6.676.327	6.921.127	7.432.149	7.432.149	7.349.610	7.349.610
Thematisch onderzoek THZ							
Aalsmeer	3.075	3.150	3.293	3.458	3.458	3.458	3.458
Amstelveen	8.747	8.943	9.350	9.818	9.818	9.818	9.818
Diemen	3.015	3.085	3.226	3.387	3.387	3.387	3.387
Ouder-Amstel	1.347	1.391	1.454	1.527	1.527	1.527	1.527
Uithoorn	2.939	2.974	3.109	3.265	3.265	3.265	3.265
Subtotaal	19.123	19.544	20.432	21.454	21.454	21.454	21.454
Ondersteuning Zorg & Overlast							
Aalsmeer		-	0	0	0	0	0
Amstelveen		-	0	0	0	0	0
Diemen	16.560	17.020	17.794	18.684	18.684	18.684	18.684
Ouder-Amstel	7.396	7.673	8.021	8.422	8.422	8.422	8.422
Uithoorn	16.142	16.408	17.154	18.011	18.011	18.011	18.011
Subtotaal	40.098	41.101	42.969	45.118	45.118	45.118	45.118
Opvoedondersteuning & extra weegmoment & overige							
Aalsmeer	9.451	0	9.451	4.726	0	0	0
Amstelveen		0	0	0	0	0	0
Diemen	32.654	45.376	58.027	50.100	50.100	50.100	50.100
Ouder-Amstel		0	7.600	7.600	7.600	7.600	7.600
Uithoorn	1.333	0	0	1.333	1.333	1.333	1.333
Subtotaal	43.438	45.376	75.078	63.759	59.033	59.033	59.033
Totaal plustaken	102.659	106.021	138.480	130.331	125.605	125.605	125.605

Gemeente	Realisatie 2022	Begroting 2023	Geactualiseerde Begroting 2023	Begroting 2024	Begroting 2025	Begroting 2026	Begroting 2027
Bedrijfvoering							
Aalsmeer	106.255	109.176	114.140	119.846	119.846	119.846	119.846
Amstelveen	302.311	309.973	324.065	340.269	340.269	340.269	340.269
Diemen	104.192	106.934	111.795	117.385	117.385	117.385	117.385
Ouder-Amstel	46.533	48.205	50.396	52.916	52.916	52.916	52.916
Uithoorn	101.559	103.084	107.771	113.159	113.159	113.159	113.159
Subtotaal	660.850	677.372	708.167	743.576	743.576	743.576	743.576
Huisvesting							
Aalsmeer	88.712	90.433	94.544	99.271	99.271	99.271	99.271
Amstelveen	252.400	256.757	268.430	281.852	281.852	281.852	281.852
Diemen	86.990	88.576	92.602	97.233	97.233	97.233	97.233
Ouder-Amstel	38.850	39.929	41.744	43.831	43.831	43.831	43.831
Uithoorn	84.792	85.387	89.269	93.732	93.732	93.732	93.732
Subtotaal	551.744	561.081	586.590	615.919	615.919	615.919	615.919
Bankkosten							
Aalsmeer	271	41	43	45	45	45	45
Amstelveen	770	117	123	129	129	129	129
Diemen	266	40	42	44	44	44	44
Ouder-Amstel	119	18	19	20	20	20	20
Uithoorn	259	39	41	43	43	43	43
Subtotaal	1.684	256	268	281	281	281	281
Totaal Bedrijfsvoering	1.214.278	1.238.709	1.295.025	1.359.776	1.359.776	1.359.776	1.359.776
Dotatie reserve							
gezondheidsmonitor							
Aalsmeer	6.431	6.447	6.447	6.447	7.253	7.253	7.253
Amstelveen	18.298	18.304	18.304	18.304	20.593	20.593	20.593
Diemen	6.307	6.315	6.315	6.315	7.104	7.104	7.104
Ouder-Amstel	2.817	2.847	2.847	2.847	3.202	3.202	3.202
Uithoorn	6.147	6.087	6.087	6.087	6.848	6.848	6.848
Subtotaal	40.000	40.000	40.000	40.000	45.000	45.000	45.000
gezondheidsmonitor							
Aalsmeer	0	0	0	-13.303	-13.303	0	0
Amstelveen	0	0	0	-37.771	-37.771	0	0
Diemen	0	0	0	-13.030	-13.030	0	0
Ouder-Amstel	0	0	0	-5.874	-5.874	0	0
Uithoorn	0	0	0	-12.561	-12.561	0	0
Subtotaal	0	0	0	-82.539	-82.539	0	0
Toevoeging weerstandsvermogen							
Aalsmeer	-	-	-	-	-	-	-
Amstelveen	-	-	-	-	-	-	-
Diemen	-	-	-	-	-	-	-
Ouder-Amstel	-	-	-	-	-	-	-
Uithoorn	-	-	-	-	-	-	-
Subtotaal plustaken	-	-	-	-	-	-	-