

Programmabegroting 2022

Groengebied Amstelland



Inhoudsopgave

Samenvatting	3
Programma's	6
Programma 1. Ontwikkeling en inrichting	9
Programma 2. Beheer en onderhoud	12
Programma 3. Toezicht en veiligheid	16
Programma 4. Bestuur en ondersteuning	17
Programma 5. Algemene dekkingsmiddelen	19
Paragrafen	21
A. Weerstandsvermogen en risicobeheersing	22
B. Kapitaalgoederen	23
C. Financiering	30
D. Bedrijfsvoering	31
E. Grondbeleid	34
F. Participanten	36
Overzicht van baten en lasten	39
Bijlagen	49



Samenvatting

De gemeenten Amsterdam, Amstelveen, Diemen en Ouder-Amstel participeren samen met Provincie Noord-Holland in de gemeenschappelijke regeling van recreatieschap Groengebied Amstelland. Het Groengebied bekostigt haar activiteiten uit inkomsten van huren, pachten, evenementen (in voorkomende gevallen projectsubsidies) en bijdragen van de participanten.

Kerngegevens: 4.000 hectare werkgebied, waarvan 712 hectare beheergebied met 188 hectare water. In 2020 plm. 3,5 miljoen bezoeken tegen normaal zo'n 2,7 á 3 miljoen per jaar.

Doel

Het doel van Groengebied Amstelland is vastgelegd in artikel 2 van de Gemeenschappelijke Regeling:

- Het bevorderen van een evenwichtige ontwikkeling van de openluchtrecreatie;
- Het tot stand brengen en bewaren van een evenwichtig natuurlijk milieu;
- Het tot stand brengen en onderhouden van een harmonisch landschap, dat is afgestemd op het onder a en b geformuleerde en dat rekening houdt met een gezonde agrarische bedrijfsvoering.

Externe invloeden in 2022

Tijdens het opstellen van de begroting voor 2022 was het coronavirus nog niet onder controle. De impact was groot op ons sociale en maatschappelijke leven en de vraag is of die blijvend is. Positief aan deze crisis was wel dat de gebieden en routes meer werden bezocht dan de jaren ervoor. Bij voortduren van de crisis ontstaat echter wel onzekerheid of het programma volledig uitvoerbaar kan zijn. Toch legt het bestuur een zoveel als mogelijk reële begroting voor. Deze begroting vertaalt de effecten die vanuit de samenleving 'binnenvliegen' en vertaalt die in cijfers.

Het jaar 2022 is een jaar waarin de gemeenteraadsverkiezingen en de vertaling van de verkiezingsprogramma's van de onderscheiden partijen in de deelnemende gemeenten aandacht zullen vragen voor ons werk en werkgebied. Voor verbetering van de governance en beheerstructuur van de recreatieschappen gaat met ingang van 2022 een gezamenlijk Bestuursbureau functioneren.

Reacties op de Kadernota 2022

In de Kadernota 2022 is aangegeven dat die beleidsarm werd opgesteld. Nadere invulling van het Ambitiedocument en Uitvoeringsprogramma moet immers nog plaatsvinden. De indicatief aangegeven doelen in de Kadernota worden hieronder in de programma's uitgewerkt.

In de ontvangen zienswijze van de gemeenteraad van Amstelveen werd aandacht gevraagd voor het verwerken van de effecten van de coronacrisis in de jaarrekening en de risico's daarvan in de begroting 2022. De risicoparagraaf gaat daarop in.

Wat willen we bereiken?

Groengebied Amstelland zorgt met haar reguliere werkzaamheden en projecten voor:

- MeER biodiversiteit;
- BetERe spreiding recreanten en een
- BredER recreatief aanbod.

Deze doelen worden opgenomen en uitgewerkt in het Ambitiedocument en het bijbehoren Uitvoeringsprogramma.

Wat gaat het kosten en opbrengen

De lasten van Groengebied Amstelland zijn als volgt opgebouwd.

Programma	Lasten	Baten	Saldo
1. Ontwikkeling en inrichting	116.189	-	-116.189
2. Beheer en onderhoud	2.646.833	675.669	-1.971.164
3. Veiligheid en toezicht	488.596	-	-488.596
4. Bestuur en ondersteuning	536.854	-	-536.854
5. Algemene dekkingsmiddelen (exclusief mutaties reserves)	539	3.444.034	3.443.495
Totaal voor bestemming	3.789.011	4.119.703	330.692
Ad 5. Mutaties reserves	330.692	-	330.692
Totaal na bestemming	4.119.703	4.119.703	-

Financieel resultaat

De programmabegroting 2022 sluit met een positief saldo voor resultaatbestemming € 330.692. Het positieve saldo wordt alleen veroorzaakt door het activeren van uitgaven die voorheen uit de voorzieningen groot onderhoud en vervanging werden bekostigd. In het voorstel voor vaststelling van begroting wordt een bedrag van € 233.000 toegevoegd aan de investeringsreserve voor dekking van de kapitaallasten. Dit is gebaseerd op het jaarlijks geactualiseerde meerjareninvesteringsprogramma.

Voor besteding van het restant van het positieve resultaat (€ 97.692) worden in de loop van 2021 voorstellen gedaan voor het uitvoeren van projecten van het uitvoeringsprogramma bij het Ambitiedocument. Tegen die achtergrond wordt dit bedrag toegevoegd aan de algemene reserve.

	Begroting 2022	Begrotingswijziging 2021	Jaarrekening 2020
Lasten	3.789.011	5.241.101	3.745.991
Baten	4.119.703	5.338.063	3.679.922
Saldo	330.692	96.962	-66.070

De totale begrote lasten liggen € 1.452.090 lager dan vorig jaar, zoals in bovenstaande tabel is weergegeven. Dat verschil wordt bepaald door incidentele projecten die zijn afgerond in 2021:

- Fietsbrug over Gaasp € 1.282.350;
- Ambitiedocument en uitvoeringsprogramma € 47.750;

En het afronden van projecten na 2020-2021:

- Bouwrijp maken horecalocatie Abcouderstraatweg 79 (€ 49.500);
- Infrastructuur t.b.v. horeca Ouderkerkerplas (€ 53.640)

De begrote baten zijn € 1.218.360 lager dan vorig jaar. Dat verschil wordt veroorzaakt door de bijdrage aan fietsbrug over de Gaasp in 2021. Omdat ook de lasten op dit zelfde punt lager zijn werkt dit nagenoeg neutraal door in de begroting.



Ontwikkeling van reserves en voorzieningen

	Stand per 01-01-2022	Stand per 31-12-2022	Vershil
Algemene reserve	1.188.301	1.285.993	97.692
Bestemmingsreserve investerings	629.600	862.600	233.000
Bestemmingsreserve egalisatie	108.177	108.177	-
Totaal reserves	1.926.078	2.256.770	330.692
Voorziening groot onderhoud	1.939.293	2.082.793	143.500
Totaal reserves en voorzieningen	3.865.371	4.339.563	474.192

Risicobeheersing

De belangrijkste risico's voor Groengebied Amstelland zijn:

- Het niet kunnen realiseren van extra inkomsten vanwege bouwbeperkingen door de provinciale omgevingsverordening;
- Het niet doorgaan van grootschalige evenementen;
- Optreden extreem weer, flora en fauna ziektes en plagen en dumpingen.

De kwantificering van de risico's leidt tot een gewenst weerstandsvermogen van € 497.000. De huidige weerstandscapaciteit liggen boven het niveau van de berekende risico's. Bijlage I bevat de risicoanalyse met hierin een uitgebreide toelichting.



Programma's

Doel

Het doel van Groengebied Amstelland is vastgelegd in artikel 2 van de Gemeenschappelijke Regeling:

- a. Het bevorderen van een evenwichtige ontwikkeling van de openluchtrecreatie;
- b. Het tot stand brengen en bewaren van een evenwichtig natuurlijk milieu;
- c. Het tot stand brengen en onderhouden van een harmonisch landschap, dat is afgestemd op het onder a en b geformuleerde en dat rekening houdt met een gezonde agrarische bedrijfsvoering.

Ambitie

In 2021 werd het Ambitiedocument vastgesteld met een uitvoeringsprogramma. De opgaven daarin liggen vooral in het verlengde van hogere (schap overstijgende) ambities. In 2022 wordt vooral gestart met inrichtings- beheers- en exploitatie-maatregelen op gronden waar het recreatieschap zeggenschap over heeft. Verder hebben de beheer en ontwikkelperspectieven en heeft gemeentelijk beleid op uiteenlopende terreinen invloed op ontwikkelrichtingen en –tempo van de recreatiegebieden en stadsranden. Tegelijkertijd zorgt Groengebied Amstelland met haar reguliere werkzaamheden en projecten voor:

- MeER biodiversiteit;
- BetERe spreiding recreanten en een
- BredER recreatief aanbod.

Dat doet zij door onder meer participatie te betrekken bij inrichting en beheer; door kennis, onderzoeken en adviezen voor realisatie van deze ER-doelen te benutten en ook kennis te delen voor afstemming en waarde toevoeging in gebieden en stadsranden. Dat komt onder meer tot uiting in:

- Samenwerking, medeontwikkeling (van o.m. horeca) en medefinanciering in het Toekomstplan voor de Gaasperplas;
- Inbreng bij de groene invulling van de woningbouwplannen en bereikbaarheid van de recreatiegebieden en
- Samenwerking met de waterkwaliteitsbeheer AGV/Waternet voor optimale (zwem)waterkwaliteit.

Actuele ontwikkelingen

De uitvoering van beleid, beheer en onderhoud wordt in 2022 en de jaren erna beïnvloed en soms gestuurd door ontwikkelingen buiten het recreatieschap. Daarvan neemt de onzekerheid rond de coronacrisis mogelijk nog steeds een belangrijk deel van de aandacht in beslag. Verder zijn belangrijke invloeden:

- De groei van de bevolking in de metropoolregio Amsterdam (MRA). Die betekent een substantiële toename in recreatiebehoefte voor de regio. Bovendien staat spreiding van het groeiend aantal toeristen hoog op de agenda. Daarnaast staan de natuurwaarden onder druk door onder meer de stikstofdepositie en afname van de biodiversiteit.
- Toenemende belangstelling en met gemeentelijke gezondheidsprogramma's stimuleren van recreëren en samenwerken in het groen, dicht bij huis;
- Toenemende aandacht voor lokale voedselproductie: stadslandbouw, zelfbeheer, voedselbossen;

1. Ontwikkeling en inrichting

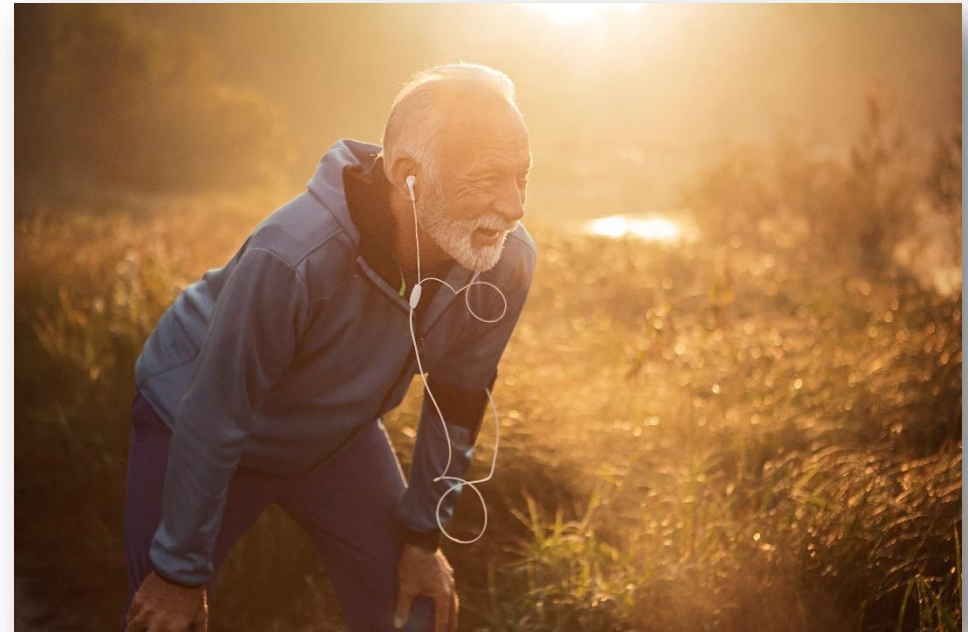
2. Beheer en onderhoud

3. Toezicht en veiligheid

4. Bestuur en ondersteuning

5. Algemene dekkingsmiddelen

- Klimaatadaptatie en beter verbinden van groen met de stad. In de stedelijke woonambities zijn dit thema's die bijdragen aan een prettig en gezond woonklimaat. Dat biedt ook kansen om de biodiversiteit te versterken door het buitengebied 'de stad in te trekken' en recreatie- en natuurbeleving al bij de voordeur te laten beginnen.
- Het provinciale ruimtelijk- en natuurbeleid. In het kader van onder meer het Natuur Netwerk Nederland en de soms gewenste ontwikkelruimte binnen de recreatiegebieden kan spanning ontstaan. Om deze reden heeft de provincie in 2019 beschrijvingen gemaakt van de 'wezenlijke kenmerken en waarden' voor het Natuurnetwerk Nederland. Op basis hiervan kan een afweging worden gemaakt over de ruimtelijke beperkingen en kansen voor deze gebieden. De begrenzing hiervan is niet overal in overeenstemming met het huidige gebruik. Hierover vindt afstemming plaats.
- De gemeenteraadsverkiezingen. Het jaar 2022 is een jaar waarin de vertaling van de verkiezingsprogramma's van de onderscheiden partijen in de deelnemende gemeenten aandacht zullen vragen voor ons werk en werkgebied.
- De rol en positie van de recreatieschappen stond geruime tijd op de politieke agenda van provinciale staten. Dit heeft er onder meer toe geleid dat in het coalitieprogramma staat dat het uitgangspunt is dat de provincie een blijvende betrokkenheid houdt bij de werkzaamheden van de recreatieschappen. Wel is voor scheiding tussen beleidsvormings- en beheertaken van opdrachtnemer RNH een besluit genomen om per 2022 een bestuursbureau in te stellen.



Programma's

De uitvoering van beleid, beheer en onderhoud wordt aan de hand van vijf programma's gerealiseerd. De programma's zijn vervolgens onderverdeeld in taakvelden. Per taakveld zijn operationele doelen voor 2022 bepaald. De financiële samenvatting van de lasten en baten:

Programma	Lasten	Baten	Saldo
1. Ontwikkeling en inrichting	116.189	-	-116.189
2. Beheer en onderhoud	2.646.833	675.669	-1.971.164
3. Veiligheid en toezicht	488.596	-	-488.596
4. Bestuur en ondersteuning	536.854	-	-536.854
5. Algemene dekkingsmiddelen (exclusief mutaties reserves)	539	3.444.034	3.443.495
Totaal voor bestemming	3.789.011	4.119.703	330.692
	Toevoeging	Onttrekking	Saldo
Ad 5. Mutaties reserves	330.692	-	330.692
Totaal na bestemming	4.119.703	4.119.703	-

Specificatie van de baten	
Subsidies en projectbijdragen	4.273
Inkomsten uit gebiedsexploitatie, zoals evenementen, huren en pachten	671.396
Participantenbijdragen	3.444.034
Totaal baten voor bestemming	4.119.703

Bij de uitvoering van de werkzaamheden wordt onderscheid gemaakt tussen reguliere (de jaarlijks terugkerende) en incidentele werkzaamheden.

Reguliere werkzaamheden

Het saldo van de reguliere lasten ligt € 42.600 hoger dan het voorgaande jaar, zoals in onderstaande tabel is weergegeven. Dit is het gevolg van indexatie en stijging van de kapitaallasten wandelnetwerk (€ 18.000).

	Begroting 2022	Begroting na wijziging 2021	Jaarrekening 2020
Lasten	3.789.011	3.746.411	3.664.742
Baten	4.119.703	4.055.713	3.643.751
Saldo	330.692	309.302	-20.991

Incidentele werkzaamheden

Het saldo van de incidentele lasten en baten is ongewijzigd.

	Begroting 2022	Begroting na wijziging 2021	Jaarrekening 2020
Lasten	-	1.494.690	81.249
Baten	-	1.282.350	36.171
Saldo	-	-212.340	-45.079

Programma 1. Ontwikkeling en inrichting

Ambitie

Met het programma ontwikkeling en inrichting zet Groengebied Amstelland zich in voor de ontwikkeling van recreatie en natuur. Voor 2022 gaat het vooral om:

- (mede)Uitwerking en realisatie Toekomstplan Gaasperplas;
- Dubbel ruimtegebruik in relatie tot energieopwekking;
- Projecten uit het aanstaande Uitvoeringsprogramma.

Operationele doelen per taakveld voor 2022

Taakveld 2.1.1 Verkeer en vervoer

N.v.t.

Taakveld 3.1 Economische ontwikkeling

Voor de recreant is horeca een belangrijke waarde voor het verblijf in de gebieden. Bij de participatie voor het toekomstplan voor de Gaasperplas werd dat meermalen bevestigd. Groengebied zet zich in voor voldoende rustplaatsen en duurzame horeca (vast of mobiel) rond de plas en doet dat in samenwerking met de gemeente. Geremd door de coronacrisis is de reeds ingezette ontwikkeling van horeca gestagneerd. Indien nog in een afrondende fase, wordt aandacht besteed aan:

- Ontwikkeling horeca Abcouderstraatweg 79 en
- Ontwikkeling horeca de Ouderkerkerplas;

In 2021 werd het Ambitiedocument vastgesteld met een uitvoeringsprogramma. De opgaven daarin liggen vooral in het verlengde van hogere (schap overstijgende) ambities. In 2022 wordt vooral gestart met inrichtings- beheers- en exploitatie- maatregelen op gronden waar het recreatieschap zeggenschap over heeft. Verder hebben de beheer en ontwikkelperspectieven en heeft gemeentelijk beleid op uiteenlopende terreinen invloed op ontwikkelrichtingen en –tempo van de recreatiegebieden en stadsranden.

Taakveld 3.2.1 Fysieke bedrijfsinfrastructuur

N.v.t.

Taakveld 3.3 Bedrijvenloket en bedrijfsregelingen

Door het ondernemersloket worden de verzoeken van ondernemers behandeld en zo nodig verder begeleid. Dat geldt ook voor de organisatoren van grote evenementen, die worden begeleid bij de uitvoering. Het gaat om evenementen die passen binnen de beleidsruimte die door de gemeenten is aangegeven. De begeleiding door het recreatieschap richt zich o.a. op het minimaliseren van de impact op de omgeving.

Taakveld 5.7.1 Openbaar groen en openluchtrecreatie

Hieronder vallen activiteiten die ondersteunend zijn aan het beheer en onderhoud (programma 2):

- Ondersteuning voor beheerplannen en beheersysteem;
- Ondersteuning voor planmatige uitvoering van groot onderhoud en vervangingen;
- Coördinatie voor beheer en communicatie over zwemwaterkwaliteit.

1. Ontwikkeling en inrichting

2. Beheer en onderhoud

3. Toezicht en veiligheid

4. Bestuur en ondersteuning

5. Algemene dekkingsmiddelen

Baten en lasten

Programma 1. Ontwikkeling en inrichting	Begroting 2022	Begroting na wijziging 2021	Jaarrekening 2020
Bedrijfskosten	10.080	1.436.757	37.068
Inzet RNH	106.109	145.149	131.687
Kapitaallasten	-	-	-
Totale lasten	116.189	1.581.906	168.756
Opbrengsten	-	-	-
Subsidies en projectbijdragen	-	1.282.350	33.671
Totale baten	-	1.282.350	33.671
Saldo	-116.189	-299.556	-135.085

Programma 1 in tijd, geld en kwaliteit per taakveld

Taakveld	Betreft	Lasten	Baten
2.1 verkeer en vervoer	--	-	-
3.1 economische ontwikkeling	Ambitiedocument en Uitvoeringsprogramma	87.726	-
3.2.1 fysieke bedrijfsinfrastructuur	--	-	-
3.3 bedrijvenloket en bedrijfsregelingen	Ondernemersloket	-	-
5.7.1 openbaar groen en (openlucht) recreatie	Diverse projecten	28.463	-
Totaal		116.189	-

Specificatie van de projecten per taakveld

Taakveld	Projectnaam	Begroting 2022	
		Lasten	Baten
2.1.1			
	Subtotaal taakveld 2.1.1	-	-
3.1	Reguliere werkzaamheden economische ontwikkeling	87.726	
	Subtotaal taakveld 3.1	87.726	-
3.2.1	Reguliere werkzaamheden ontwikkeling en inrichting fysieke bedrijfsinfrastructuur		
	Subtotaal taakveld 3.2.1	-	-
3.3	Reguliere werkzaamheden bedrijvenloket en bedrijfsregelingen		
	Subtotaal taakveld 3.3	-	-
5.7.1	Reguliere werkzaamheden openbaar groen en (openlucht)recreatie	28.463	
	Subtotaal taakveld 5.7.1	28.463	-
3.3	Totaal	116.189	-



Programma 2. Beheer en onderhoud

Ambitie

Met het programma beheer en onderhoud zet het recreatieschap zich in voor de instandhouding van recreatie en natuur. Voor 2022 gaat het om:

- In standhouden en bevorderen aan de hand van gidsoorten en van beheerdoeltypen (index natuur en landschap);
- Verder uitwerken van het ambitieprogramma in een meerjaren-uitvoeringsprogramma;
- Een bijdrage leveren aan Maatschappelijk Verantwoord Ondernemen door onder meer het betrekken van mensen met een achterstand tot de arbeidsmarkt bij beheer en onderhoud;
- Samenwerking met partners in natuur- en landschapsbeheer (kennis en ondersteuning);
- Inzetten van onderhoud voor vergroting biodiversiteit;
- Het versterken van de natuurwaarden en deze bekend en beleefbaar maken;
- Actueel houden accenten en inzet (kwalitatief en kwantitatief) toezicht en handhaving;
- Het meewerken aan uitvoering van zelfbeheer in de stadsranden;
- Samenwerking op het gebied van natuurbeleving en voorlichting;
- Schone recreatiegebieden: beheersing afvalproblematiek;
- Operationele afstemming met gemeenten over vergunningen en ontheffingen;
- In standhouden van routevoorzieningen;
- Het voorbereiden van het recreatieve aanbod op de verwachte toename van de recreatiedruk.
- Aantrekkelijk, schoon, heel en veilig houden van recreatiegebieden en voorzieningen, op minimaal CROW-beeldkwaliteit B;

Operationele doelen per taakveld voor 2022

Taakveld 2.1.2 Verkeer en vervoer

De programmabegroting 2022 sluit met een positief saldo voor resultaatbestemming € 330.692. Het positieve saldo wordt alleen veroorzaakt door het activeren van uitgaven die voorheen uit de voorzieningen groot onderhoud en vervanging werden bekostigd. In het voorstel voor vaststelling van begroting wordt voor de kapitaaluitgaven € 233.000 toegevoegd aan de investeringsreserve. Voor besteding van het restant van het positieve resultaat (€ 97.692) worden in de loop van 2021 voorstellen gedaan voor het uitvoeren van projecten van het meerjarenuitvoeringsprogramma. Tegen die achtergrond wordt dit bedrag toegevoegd aan de algemene reserve. De werkzaamheden onder dit taakveld bestaan uit:

- Jaarlijks onderhoud, groot onderhoud en vervanging van wegen, paden, kunstwerken, wegmeubilair. Inclusief afschrijvingen;
- Dagelijks onderhoud om bv in het najaar de bladen van de fietspaden op te ruimen en het leegzuigen van straatkolken.

Taakveld 3.2.2 Fysieke bedrijfsinfrastructuur

- Commercieel beheer
- Grondprijzenbeleid, vastgoedbeleid, pachtbeleid,
- Advies bij vastgoedontwikkeling
- Juridische advisering

Verder zorgt de uitvoeringsorganisatie voor het afhandelen van WOB-verzoeken, canonherzieningen en andere notariële wijzigingen van erfpachtcontracten.

Zie voor nadere informatie ook de [paragraaf kapitaalgoederen](#).

Taakveld 3.4 Economische promotie

Dit taakveld omvat het begeleiden van exploitatieontwikkelingen. Onderdelen hiervan zijn: het bevorderen van de samenwerking tussen lokale ondernemers en het recreatieschap op het gebied van begeleiden toerisme en recreatie samen met gemeenten uitwerken en communiceren van locaties voor horeca-ontwikkeling en het inspelen op ontwikkelingen met betrekking tot het al dan niet houden van evenementen.

Taakveld 5.3 Cultuur presentatie en productie

Het faciliteren van kleine, lokaal gerichte en grote evenementen zoals Open Air, Reggae Lake, Guilty Pleasure en Fiesta Macumba.

Taakveld 5.7.2 Openbaar groen en openluchtrecreatie

- Instandhouding van recreatiegebieden en -voorzieningen die aantrekkelijk, schoon, heel en veilig zijn. Hiervoor vindt jaarlijks onderhoud, groot onderhoud en vervanging van onder andere gras, beplanting, water, stranden en speeltoestellen plaats;
- Voeren van beheer dat de biodiversiteit ondersteunt en bevordert in de natuurlijke zones. Dit bestaat o.a. uit het natuurlijke beheer van riet, bloemrijke velden en bermen, terugdringen spontane opslag (bv. Bramen en Japanse duizendknoop) en het rekening houden met bloeiperiodes van zeldzame bloemen bij het maaibeheer;
- Onderhouden en uitbreiden van de route netwerken inclusief promotie en het onderhouden van de digitale infrastructuur.

Baten en lasten

Programma 2. Beheer en onderhoud	Begroting 2022	Begroting na wijziging 2021	Jaarrekening 2020
Bedrijfskosten DO	1.158.977	1.149.779	1.063.758
Overige bedrijfskosten	253.946	263.280	180.463
Inzet RNH	544.189	544.569	473.951
GO*	519.500	768.500	608.745
Kapitaallasten	26.721	8.721	2.704
Subtotaal lasten	2.503.333	2.734.849	2.329.621
Dotatie voorziening GO*	663.000	663.000	718.300
Onttrekking voorziening GO*	-519.500	-768.500	-608.745
Saldo mutaties voorziening GO	143.500	-105.500	109.555
Totale lasten	2.646.833	2.629.349	2.439.176
Opbrengsten	671.396	666.068	344.131
Projectsubsidies	4.273	4.239	-
Totale baten	675.669	670.307	344.131
Saldo	-1.971.164	-1.959.042	-2.095.044

*) GO betreft groot onderhoud en kleine vervangingen van maatschappelijke kapitaalgoederen, waarvan de kosten minder dan € 50.000 bedragen. Zie ook de toelichting in de [paragraaf kapitaalgoederen](#).

Meerjarenonderhoudsplanning (MJOP) voor 2022-2025

Voor het groot onderhoud aan kapitaalgoederen wordt een meerjarenplanning gehanteerd. De kosten van het groot onderhoud worden elk jaar onttrokken aan de voorziening groot onderhoud. Om voldoende middelen beschikbaar te houden, wordt jaarlijks met een gemiddelde van de geraamde kosten over de komende 10 jaar gereserveerd en als bijdrage toegevoegd aan de voorziening groot onderhoud. In 2022 worden de volgende werkzaamheden uitgevoerd:

- Voorbereiding en uitvoering onderdelen (bruggen en paden) Toekomstplan Gaasperplas;
- Dunnen beplanting;
- Baggeren waterlopen;
- Vervangen speeltoestellen;
- Groot onderhoud toiletgebouwen.



Programma 2 in tijd, geld en kwaliteit per taakveld

Taakveld	Betreft	Lasten	Baten
2.1 verkeer en vervoer	Wegen en paden, kunstwerken, weg- en terreinmeubilair	634.792	-
3.2.2 fysieke bedrijfsinfrastructuur	Vastgoedbeheer	70.236	330.671
3.4 economische promotie	Gebiedspromotie en communicatie	93.242	-
5.3 cultuur presentatie en productie	Evenementen	42.657	305.091
5.7.2 openbaar groen en (openlucht) recreatie	Gras, beplanting, water, stranden, speeltoestellen, evenemententerreinen, routes, etc.	1.805.906	39.907
Totaal		2.646.833	675.669

Specificatie van de projecten per taakveld

Taakveld	Projectnaam	Begroting 2022	
		Lasten	Baten
2.1.2	Reguliere werkzaamheden beheer verkeer en vervoer	165.992	
2.1.2	Dotatie voorziening GO/V	468.800	
2.1.2	GO/V	300.000	
2.1.2	Onttrekking voorziening GO/V	-300.000	
	Subtotaal taakveld 2.1.2	634.792	-
3.2.2	Reguliere werkzaamheden beheer fysieke bedrijfsinfrastructuur	70.236	330.671
	Subtotaal taakveld 3.2.2	70.236	330.671
3.4	Reguliere werkzaamheden economische promotie	93.242	
	Subtotaal taakveld 3.4	93.242	-

Taakveld	Projectnaam	Begroting 2022	
		Lasten	Baten
5.3	Reguliere werkzaamheden cultuurpresentatie en productie	42.657	305.091
5.3	Evenementen		
	Subtotaal taakveld 5.3	42.657	305.091
5.7.2	Reguliere werkzaamheden beheer openbaar groen en openluchtrecreatie	1.584.985	39.907
5.7.2	Dotatie voorziening GO/V	194.200	
5.7.2	GO/V	219.500	
5.7.2	Onttrekking voorziening GO/V	-219.500	
5.7.2	Kapitaallasten	26.721	
	Subtotaal taakveld 5.7.2	1.805.906	39.907
	Totaal	2.646.833	675.669

Programma 3. Toezicht en veiligheid

Ambitie

Toezicht, begeleiding en soms handhaving is nodig voor het in goede banen leiden van het gebruik van de recreatiegebieden. De nadruk ligt bij gastheerschap, voorlichten en voorbeeldgedrag.

Operationele doelen per taakveld voor 2022

Taakveld 1.2 Openbare orde en veiligheid

Die ambities worden uitgevoerd door het:

- Aannamebeleid, ondersteuning, opleiden en trainen te richten op de rol gastheer in de gebieden;
- Verzorgen rondleidingen door boswachters
- Toezicht houden en handhaven volgens Algemene Verordening;
- Jaarlijks opstellen handhavingsplan en daarover afstemmen en samenwerken met gemeenten;
- Verbeteren van zichtbaarheid.

Programma 3 in tijd, geld en kwaliteit per taakveld

Taakveld	Betreft	Lasten	Baten
1.2 openbare orde en veiligheid	Gastheerschap en toezicht door boa's	488.596	-
Totaal		488.596	-

Baten en lasten

Programma 3. Toezicht en veiligheid	Begroting 2022	Begroting na wijziging 2021	Jaarrekening 2020
Bedrijfskosten	33.001	32.739	19.759
Inzet RNH	455.595	451.979	427.662
Kapitaallasten	-	-	-
Totale lasten	488.596	484.718	447.422
Opbrengsten	-	-	-
Totale baten	-	-	-
Saldo	-488.596	-484.718	-447.422



Programma 4. Bestuur en ondersteuning

Ambitie

In dit verband staat voorop: het borgen van begrotingsevenwicht op de lange termijn met voldoende ruimte voor investeringen in het uitvoeringsprogramma.

Speerpunten voor 2022 zijn het:

- Vervolmaken van de in 2020 ingezette financiële transitie;
- Verbeteren van de bestuursadvisering en het faciliteren van het bestuursbureau;
- Optimaliseren van de programmasturing
- Extra aandacht voor omgevingsmanagement, participatie en communicatie.

Operationele doelen per taakveld voor 2022

Taakveld 0.1 Bestuur

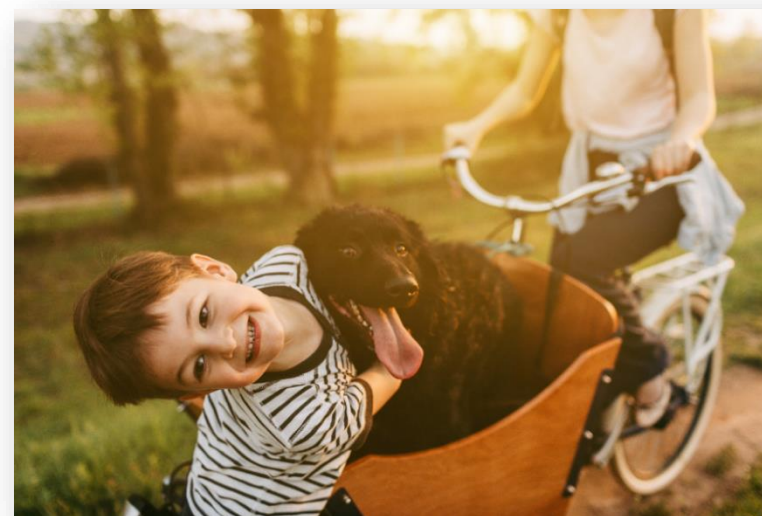
- Goedkeurende accountantsverklaring bij de jaarrekening 2021.

Taakveld 0.4 Overhead

- Opstellen van jaarstukken;
- Strategisch omgevingsmanagement;
- Voorbereiden en uitwerken van bestuursvergaderingen;
- Beantwoorden van bestuurlijke en ambtelijke vragen;
- Verbeterde bestuurlijke besluitvorming;
- Programmering meerjarenuitvoeringsprogramma;
- Uitvoeren bezoekerstellingen en aanvullend recreatieonderzoek.

Baten en lasten

Programma 4. Bestuur en ondersteuning	Begroting 2022	Begroting na wijziging 2021	Jaarrekening 2020
Bedrijfskosten	47.289	58.914	51.580
Inzet RNH	489.565	485.679	638.479
Kapitaallasten	-	-	-
Totale lasten	536.854	544.593	690.059
Opbrengsten	-	-	-
Totale baten	-	-	-
Saldo	-536.854	-544.593	-690.059



Programma 4 in tijd, geld en kwaliteit per taakveld

Taakveld	Betreft	Lasten	Baten
0.1 bestuur	Accountantscontrole	18.824	-
0.4 overhead	Zie onderstaande specificatie	518.030	-
Totaal		536.854	-

Specificatie van de overhead (taakveld 0.4)

Onderdeel	Lasten	Baten
Bestuursadvisering en programmasturing	181.441	
Secretariaat	62.670	
Financiële control en administratie	66.486	
Locatiebeheerder en management	178.968	
Kantoor- en bedrijfskosten	28.465	
	518.030	-

Programma 5. Algemene dekkingsmiddelen

Ambitie

Het verwerven van opbrengsten uit het recreatiegebied om daarmee bij te dragen aan een gezond en duurzaam recreatieschap.

Operationele doelen per taakveld voor 2022

Taakveld 0.5 Treasury

- De financiering van het vastgestelde beleid;
- Zo weinig mogelijk financieringskosten;
- Het beperken van de (financiële) risico's.

Taakveld 0.8 Overige baten en lasten

- Participantenbijdrage;
- Overige verrekeningen.

Taakveld 0.9 Vennootschapsbelasting

N.v.t.

Taakveld 0.10 Mutaties reserves

Het uitvoeren van de beleidsbepalingen conform de Nota reserves en voorzieningen.

Taakveld 0.11 Resultaat rekening baten en lasten

N.v.t.

Baten en lasten

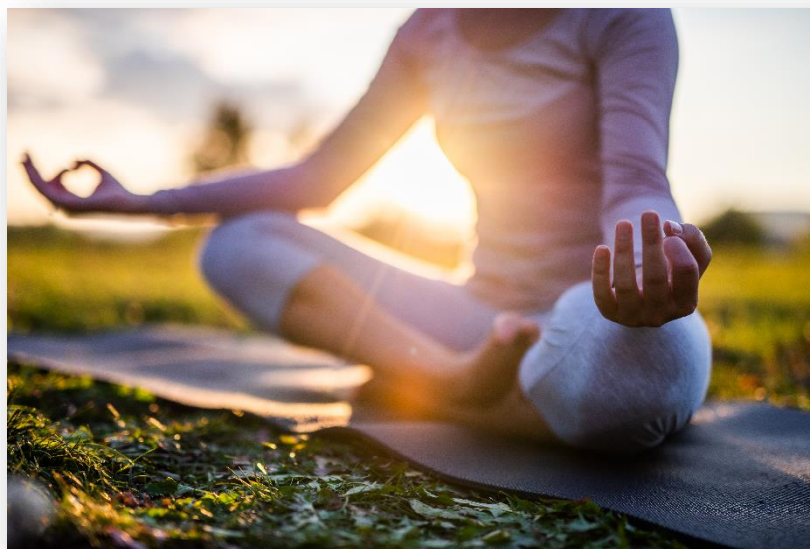
Programma 5. Algemene dekkingsmiddelen	Begroting 2022	Begroting na wijziging 2021	Jaarrekening 2020
Bedrijfskosten	539	535	580
Inzet RNH	-	-	-
Totale lasten	539	535	580
Participantenbijdragen	3.444.034	3.385.406	3.299.617
Opbrengsten	-	-	2.500
Totale baten	3.444.034	3.385.406	3.302.117
Saldo voor bestemming	3.443.495	3.384.871	3.301.538
Mutaties reserves	330.692	96.962	-66.070
Saldo na bestemming	3.112.803	3.287.909	3.367.607

Specificatie van de resultaatbestemming door mutaties reserves (taakveld 0.10)

	Begroting 2022	Begroting na wijziging 2021	Jaarrekening 2020
Toevoeging algemene reserve	97.692	76.302	25.204
Onttrekking algemene reserve	-	-109.200	-99.020
Toevoeging bestemmingsreserve	233.000	233.000	10.451
Onttrekking bestemmingsreserve	-	-103.140	-2.704
Totaal	330.692	96.962	-66.070

Programma 5 in geld per taakveld

Taakveld	Betreft	Lasten	Baten
0.5 treasury	bank- en rentekosten	539	-
0.8 overige baten en lasten	participantenbijdragen	-	3.444.034
0.9 vennootschapsbelasting		-	-
0.10 mutaties reserves	toevoegingen en onttrekkingen aan de reserves	330.692	-
0.11 resultaat rekening baten en lasten		-	-
Totaal		331.231	3.444.034



Paragrafen

Naast de financiële informatie op de programma onderdelen en WAT daarvoor wordt geleverd is er in toelichtende zin over het HOE meer toe te lichten bij de onderscheiden de taakvelden.

Indexatie

De baten en lasten zijn (met uitzondering van afschrijvingen en rente) verhoogd met een index van 0,8% voor 2022. Ook de participantenbijdrage is met deze index verhoogd.

Deze indexatie is gebaseerd op het inflatiecijfer volgens het Centraal Bureau voor de Statistiek (CBS) zoals uitgedrukt in de consumenten prijsindex (CPI) per peildatum 1 november 2020.



A. Weerstandsvermogen en risicobeheersing

Het weerstandsvermogen geeft aan in hoeverre Groengebied Amstelland in staat is om middelen vrij te maken en daarmee substantiële tegenvallers op te vangen, zonder dat het beleid veranderd moet worden.

Weerstandsvermogen

Om het weerstandsvermogen te berekenen zijn alle risico's, waarvoor geen maatregelen getroffen zijn en die van materiële betekenis kunnen zijn voor de financiële positie, geïnventariseerd. Per risico is de kans vermenigvuldigd met de potentiële omvang in euro's. Het berekende weerstandsvermogen bedraagt op 31-12-2020 € 497.000, zie bijlage I: Risicoanalyse Groengebied Amstelland.

Weerstandscapaciteit

De weerstandscapaciteit bij het recreatieschap wordt gevormd door de middelen in de algemene reserve. In de begroting is geen post "onvoorzien" opgenomen voor het opvangen van eventuele niet voorziene lasten in de loop van het jaar. Bij Groengebied Amstelland heeft iedere onvoorziene last van substantiële betekenis dus directe gevolgen, waardoor de uitvoering van het beleid onder druk komt te staan. Ook heeft het recreatieschap geen stille reserves. Stille reserves zijn activa die tegen geen of een te lage waarde zijn gewaardeerd en direct verkoopbaar zijn. De huidige algemene reserve (weerstandscapaciteit) is € 1.221.199 en ligt ruim boven het benodigde weerstandsvermogen.

Risicobeheersing

Jaarlijks worden de risico's die van materiële betekenis kunnen zijn voor de financiële positie van het recreatieschap geïnventariseerd en gekwantificeerd. De belangrijkste risico's voor Groengebied Amstelland zijn:

- Het niet kunnen realiseren van extra inkomsten vanwege bouwbeperkingen door de provinciale omgevingsverordening;
- Het niet doorgaan van grootschalige evenementen;
- Optreden extreem weer, flora en fauna ziektes en plagen en dumpingen.

Kengetallen

Conform het BBV worden de kengetallen in onderstaande tabel vermeld. De netto schuldquote weerspiegelt het niveau van de schuldenlast ten opzichte van de eigen middelen. Wanneer de schuld lager is dan de jaaromzet (<100%) wordt dit als voldoende bestempeld en boven de 130% als onvoldoende. Het recreatieschap heeft geen leningen, vandaar de negatieve ratio. De solvabiliteitsratio geeft inzicht in de mate waarin aan de financiële verplichtingen kan worden voldaan. Een ratio >50% wordt in de regel als voldoende beschouwd. Het kengetal "structurele exploitatieruimte" geeft aan hoe groot de structurele vrije ruimte in de begroting is om tegenvallers op te vangen. De commissie BBV geeft aan dat een ratio > 0,6% acceptabel is.

	Jaarrekening 2020	Begroting 2021	Begroting 2022	Raming 2023	Raming 2024	Raming 2025
Netto schuldquote	-101%	-146%	-99%	-100%	-101%	-102%
Idem gecorrigeerd voor verstrekte leningen	-101%	-146%	-99%	-100%	-101%	-102%
Solvabiliteitsratio	42%	44%	46%	53%	60%	67%
Structurele exploitatieruimte	-1%	6%	8%	8%	8%	8%
Grondexploitatie	n.v.t.					
Belastingcapaciteit	n.v.t.					

B. Kapitaalgoederen

Hieronder wordt een overzicht gegeven van het onderhoud van de kapitaalgoederen, onderscheiden naar de volgende categorieën:

- Verhardingen
- Civiele kunstwerken
- Groen
- Water, oevers en stranden
- Pontjes
- Terreinmeubilair
- Hygiënische maatregelen
- Gebouwen en materieel

Op 9 november 2018 is het beheerplan in het bestuur gepresenteerd en is het gewenste beeldkwaliteitsniveau vastgesteld op basis van de "kwaliteitscatalogus openbare ruimte 2018" (CROW). De uitvoeringsorganisatie probeert binnen het beschikbaar gestelde budget zo goed mogelijk de beoogde kwaliteit te handhaven.

Bij de instandhouding wordt onderscheid gemaakt tussen dagelijks onderhoud (DO), groot onderhoud (GO) en vervangingen (VV).

Dagelijks / jaarlijks onderhoud

DO omvat de reguliere, jaarlijks terugkerende kosten voor de instandhouding. Het DO betaalt het recreatieschap uit de exploitatiebegroting.

Groot onderhoud en kleine vervangingen

GO omvat de kosten voor instandhouding die niet ieder jaar terugkeren en niet levensduur verlengend zijn. Deze maatregelen worden uitgevoerd op basis van de meerjarenplanning en inspecties.

Het GO en kleine VV (vervangingen tot € 50.000) betaalt het recreatieschap uit de voorziening GO. Die voorziening wordt gevoed met een jaarlijkse dotatie vanuit de exploitatiebegroting. De jaarlijkse dotatie is berekend op basis van het werkelijk geplande groot onderhoud en de kleine vervangingen in de komende 10 jaren, zoals dat vastligt in een door het bestuur vastgesteld beheerplan (zie de meerjarenbegroting).

De kosten voor GO en kleine VV worden geboekt via de exploitatie, met daar tegenover een even grote onttrekking uit de voorziening. Op deze manier worden de betreffende lasten goed gemonitord.

Grote vervangingen

Grote VV, maatschappelijke vervangingen boven € 50.000 en economische vervangingen van bijvoorbeeld gebouwen, betaalt het recreatieschap uit de reserve. Vanuit de algemene reserve wordt een bedrag ter grootte van het netto investeringsbedrag overgeheveld naar de bestemmingsreserve egalisatie

Het BBV schrijft voor dat alle investeringen als bezit (materiële vaste activa) op de balans moeten staan. Op de balans is rekening gehouden met een realistische jaarlijkse waardedaling. Die waardedaling leidt tot de jaarlijkse afschrijvingslasten (kapitaallasten). De bestemmingsreserve egalisatie dient ter dekking van de kapitaallasten van geactiveerde kapitaaluitgaven.

Totale lasten DO, GO en VV

Totaal kapitaalgoederen	2022	2023	2024	2025
Dagelijks onderhoud	1.158.977	1.168.249	1.177.596	1.187.015
Groot onderhoud en vervangingen <50.000	519.500	527.600	641.500	670.500
Kapitaallasten	26.721	26.721	26.721	26.721
Totaal	1.705.198	1.722.570	1.845.817	1.884.236

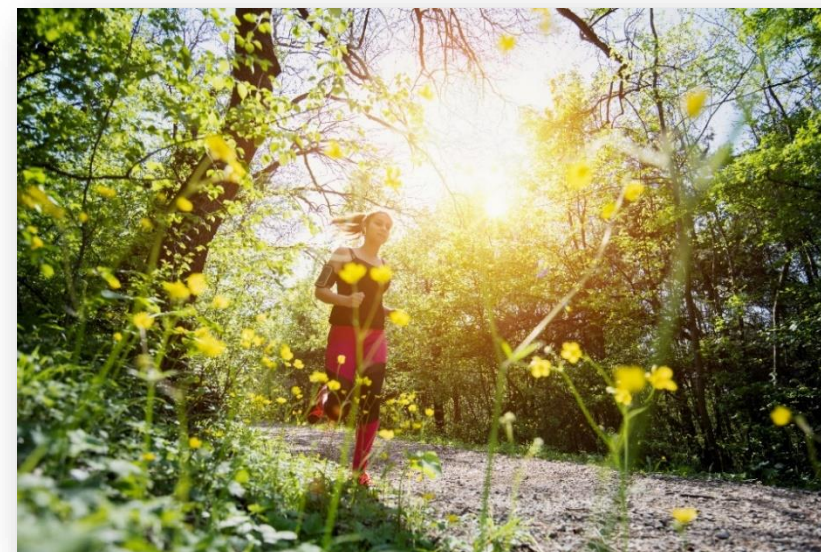
Vervangingsinvesteringen (opgenomen in de balans)	2022	2023	2024	2025
Maatschappelijke vervangingen >50.000	-	-	-	-
Economische vervangingen > 10.000	-	-	-	-

Hieronder worden de kapitaalgoederen per taakveld en categorie verder uitgewerkt.

Taakveld 2.1 Verkeer en vervoer

In programma 2 zijn voor dit taakveld de volgende kosten begroot:

Totale lasten 2.1 VERKEER EN VERVOER	2022	2023	2024	2025
Verhardingen	339.007	336.719	452.437	543.160
Civiele kunstwerken	96.539	96.911	97.286	97.664
Inzet RNH	30.446	30.690	30.936	31.183
En per saldo toevoeging (of onttrekking) aan de voorziening GO	168.800	111.800	56.800	-33.200
Totaal	634.792	576.120	637.459	638.807



Categorie verhardingen

Groengebied Amstelland heeft in totaal 36 hectare aan verhardingen in de vorm van gesloten verharding (asfalt) voor rijbanen, parkeerterreinen, fiets- en wandelpaden en half verharding voor de overige wandelpaden. Ook de ruitpaden zijn in deze categorie opgenomen. De wegen en paden worden periodiek geïnspecteerd om vast te stellen waar onderhoud noodzakelijk is.

De beeldkwaliteit voor verhardingen is vastgesteld op niveau B. Bij gladheid wordt de verharding niet gestrooid.

VERHARDINGEN	2022	2023	2024	2025
Dagelijks onderhoud	89.007	89.719	90.437	91.160
Groot onderhoud en vervangingen <50.000	250.000	247.000	362.000	452.000
Kapitaallasten	-	-	-	-
Totaal	339.007	336.719	452.437	543.160

Vervangingsinvesteringen (opgenomen in de balans)	2022	2023	2024	2025
Maatschappelijke vervangingen >50.000	-	-	-	-
Economische vervangingen > 10.000	-	-	-	-

Categorie civiele kunstwerken

Het recreatieschap heeft totaal 450 stuks kunstwerken waarvan 140 bruggen en 310 waterstaatkundige voorzieningen zoals stuwen en duikers.

De beeldkwaliteit voor civiele kunstwerken is vastgesteld op niveau B.

CIVIELE KUNSTWERKEN	2022	2023	2024	2025
Dagelijks onderhoud	46.539	46.911	47.286	47.664
Groot onderhoud Vervangingen <50.000	50.000	50.000	50.000	50.000
Kapitaallasten	-	-	-	-
Totaal	96.539	96.911	97.286	97.664

Vervangingsinvesteringen (opgenomen in de balans)	2022	2023	2024	2025
Maatschappelijke vervangingen >50.000	-	-	-	-
Economische vervangingen > 10.000	-	-	-	-

Taakveld 5.7.2 Openbaar groen en (openlucht) recreatie

In programma 2 zijn voor dit taakveld de volgende kosten begroot:

Totale lasten 5.7.2 OPENBAAR GROEN EN (OPENLUCHT) RECREATIE	2022	2023	2024	2025
Groen	597.624	601.885	606.180	610.509
Water, oevers en stranden	129.709	130.587	131.472	132.364
Pontjes	73.902	74.493	75.089	75.690
Terreinmeubilair	202.217	202.943	176.675	154.412
Hygiënische maatregelen / nuts, riolering en reiniging	193.073	194.618	196.175	197.744
Gebouwen en materieel	73.127	84.414	110.503	72.693
Overige bedrijfskosten	224.985	226.785	228.599	230.427
Inzet RNH	336.569	339.261	341.975	344.711
En per saldo toevoeging (of onttrekking) aan de voorziening GO	-25.300	23.600	-35.300	25.700
Totaal	1.805.906	1.878.586	1.831.368	1.844.250

Categorie groen

Groengebied Amstelland bevat in totaal 308 ha aan grasvegetatie in de vorm van intensieve- en extensieve grasvegetatie, moeras en rietlanden. Verder heeft het recreatieschap in totaal 115 ha beplanting bestaande uit culturele en natuurlijke beplanting.

De beeldkwaliteit voor grasvegetaties en culturele beplanting zijn beide vastgesteld op niveau B.

GROEN	2022	2023	2024	2025
Dagelijks onderhoud	532.624	536.885	541.180	545.509
Groot onderhoud/Vervangingen <50.000	65.000	65.000	65.000	65.000
Kapitaallasten	-	-	-	-
Totaal	597.624	601.885	606.180	610.509

Vervangingsinvesteringen (opgenomen in de balans)	2022	2023	2024	2025
Maatschappelijke vervangingen >50.000	-	-	-	-
Economische vervangingen > 10.000	-	-	-	-

Categorie water, oevers en stranden

Het recreatieschap heeft in totaal 188 ha water. De inrichting van de zwemplekken moeten middels waarschuwborden aan de wettelijke eisen voldoen. Ook het zwemwater voldoet aan de minimale wettelijke eisen (Whvbz).

De beeldkwaliteit voor water is vastgesteld op niveau B. Groengebied Amstelland heeft in de verschillende gebieden in totaal 18.5 hectare zandstrand.

De beeldkwaliteit voor oevers en stranden is vastgesteld op niveau B.

WATER, OEVERS EN STRANDEN	2022	2023	2024	2025
Dagelijks onderhoud	109.709	110.587	111.472	112.364
Groot onderhoud Vervangingen <50.000	20.000	20.000	20.000	20.000
Kapitaallasten	-	-	-	-
Totaal	129.709	130.587	131.472	132.364

Vervangingsinvesteringen (opgenomen in de balans)	2022	2023	2024	2025
Maatschappelijke vervangingen >50.000	-	-	-	-
Economische vervangingen > 10.000	-	-	-	-

Categorie pontjes

Het recreatieschap heeft in de verschillende gebieden in totaal twee pontjes.

De beeldkwaliteit voor de pontjes is vastgesteld op niveau B

PONTJES	2022	2023	2024	2025
Dagelijks onderhoud	73.902	74.493	75.089	75.690
Groot onderhoud Vervangingen <50.000	-	-	-	-
Kapitaallasten	-	-	-	-
Totaal	73.902	74.493	75.089	75.690

Vervangingsinvesteringen (opgenomen in de balans)	2022	2023	2024	2025
Maatschappelijke vervangingen >50.000	-	-	-	-
Economische vervangingen > 10.000	-	-	-	-

Categorie terreinmeubilair

Het recreatieschap heeft in totaal 1135 stuks terreinmeubilair, waarvan 40 speeltoestellen en 1095 overig terreinmeubilair zoals picknicksets, banken, anti-autopalen, verkeersborden, enzovoorts.

De beeldkwaliteit voor terreinmeubilair is vastgesteld op niveau B.

TERREINMEUBILAIR	2022	2023	2024	2025
Dagelijks onderhoud	90.717	91.443	92.175	92.912
Groot onderhoud Vervangingen <50.000	111.500	111.500	84.500	61.500
Kapitaallasten	-	-	-	-
Totaal	202.217	202.943	176.675	154.412

Vervangingsinvesteringen (opgenomen in de balans)	2022	2023	2024	2025
Maatschappelijke vervangingen >50.000	-	-	-	-
Economische vervangingen > 10.000	-	-	-	-

Categorie hygiënische maatregelen / riolering en reiniging

Groengebied Amstelland heeft in totaal 13 pompen voor de riolering en het doorspoelen van zwemwater, 14 elektrakasten, 3500 meter elektra leidingen en 3780 meter persriolering. Daarnaast verschillende waterputten, water tappunten en 3000 meter waterleiding. De beeldkwaliteit voor riolering is vastgesteld op niveau B. Het recreatieschap heeft totaal 6 toiletgebouwen, die in het seizoen dagelijks schoongemaakt moeten worden. In de verschillende terreinen staan in totaal 42 ondergrondse afvalcontainers die periodiek leeggezogen worden. Op intensief gebruikte ligweiden staan in totaal 15 "hete kolen bakken" voor het barbecueën. Ook het periodiek prikken van zwerfvuil en het verwijderen van illegaal gestort afval op de parkeerterreinen behoort tot deze categorie.

De beeldkwaliteit voor reiniging is vastgesteld op niveau A.

HYGIËNISCHE MAATR. / NUTS, RIOLERING EN REINIGING	2022	2023	2024	2025
Dagelijks onderhoud	193.073	194.618	196.175	197.744
Groot onderhoud Vervangingen <50.000	-	-	-	-
Kapitaallasten	-	-	-	-
Totaal	193.073	194.618	196.175	197.744

Vervangingsinvesteringen (opgenomen in de balans)	2022	2023	2024	2025
Maatschappelijke vervangingen >50.000	-	-	-	-
Economische vervangingen > 10.000	-	-	-	-

Categorie gebouwen en materieel

Het recreatieschap heeft in totaal 14 gebouwen in eigen beheer. Taakveld 5.7.2 omvat het onderhoud aan de openbare gebouwen, zoals toiletgebouwen.

De beeldkwaliteit voor gebouwen is vastgesteld op niveau B.

GEBOUWEN EN MATERIEEL	2022	2023	2024	2025
Dagelijks onderhoud	23.406	23.593	23.782	23.972
Groot onderhoud Vervangingen <50.000	23.000	34.100	60.000	22.000
Kapitaallasten	26.721	26.721	26.721	26.721
Totaal	73.127	84.414	110.503	72.693

Vervangingsinvesteringen (opgenomen in de balans)	2022	2023	2024	2025
Maatschappelijke vervangingen >50.000	-	-	-	-
Economische vervangingen > 10.000	-	-	-	-

C. Financiering

Wet Financiering decentrale overheden

De Wet Financiering decentrale overheden (Wet Fido) heeft als uitgangspunt het beheersen van risico's. De belangrijkste kenmerken in dat kader is een tweetal randvoorwaarden voor het treasurybeleid. De eerste is dat het aangaan en verstrekken van geldleningen alsmede het verlenen van garanties allen zijn toegestaan voor de uitoefening van de publieke taak. De tweede houdt in dat uitzettingen een prudent karakter (=met beleid en inzicht bezien) moeten hebben en niet gericht zijn op het genereren van inkomen door het lopen van onnodige risico's.

Op 29 oktober 2018 heeft het Algemeen Bestuur in haar openbare vergadering haar verordening financieel beheer vastgesteld in gevolge artikel 57 van de wet Gemeenschappelijke Regelingen en de wet Financiering Decentrale Overheden over de kaders voor de inrichting en uitvoering van de financieringsfunctie. Ook is in deze vergadering vastgesteld de verordening financieel beheer en controle in gevolge artikel 57 van de wet Gemeenschappelijke Regelingen en de artikelen 216 en 217 van de provinciewet.

Risicobeheer

Binnen de Wet Fido zijn 2 normen vermeld waaraan dient te worden voldaan. De normen bestaan uit de kasgeldlimiet en de rente-risiconorm.

De kasgeldlimiet heeft betrekking op leningen met een looptijd van maximaal 1 jaar en de renterisiconorm op leningen met een looptijd vanaf 1 jaar. Het doel van deze normen is te voorkomen dat bij herfinanciering van leningen bij (aanzienlijk) hogere rente grote schokken optreden in de hoogte van de rente die het recreatieschap moet betalen. De normen beperken de budgettaire risico's.

Groengebied Amstelland is volgens het huidige liquiditeits- en financieringsbeleid binnen de kasgeldlimiet en rente-risiconorm gebleven.

Kasgeldlimiet

De kasgeldlimiet is het bedrag ter grootte van 8,2% van het totaal van de jaarbegroting bij aanvang van het jaar. Het doel van de limiet is de vlottende schuld (kortlopende leningen) te beperken. In de onderstaande tabel is de kasgeldlimiet voor het begrotingsjaar bepaald.

Berekening van de kasgeldlimiet	
Begrotingstotaal (lasten)	3.789.011
Bij ministeriële regeling vastgestelde percentage	8,20%
Kasgeldlimiet	310.699

De renterisiconorm is een bedrag ter grootte van een percentage van het totaal van de vaste schuld bij aanvang van het jaar. Het doel is het beperken van de gevolgen van een stijgende kapitaalmarktrente op de rente lasten van de organisatie. De norm stelt dat per jaar maximaal 20% van de vaste schuld in aanmerking mag komen voor herfinanciering of renteherziening. In de onderstaande tabel is de renterisiconorm voor het begrotingsjaar bepaald op € 0.

Berekening van de renterisiconorm	
Stand van de vaste schuld per 1 januari	-
Bij ministeriële regeling vastgestelde percentage	20 %
Renterisiconorm	-

D. Bedrijfsvoering

Recreatie Noord-Holland NV (RNH) werkt als opdrachtnemer voor het bestuur van Groengebied Amstelland bevat. De provincie Noord-Holland is enig aandeelhouder van RNH.

De samenwerkingsrelatie is beschreven in een raamcontract. Vanaf 2009 waren dat vijfjarige contracten. In 2017 is de dienstverlening van RNH opnieuw geëvalueerd. De resultaten hiervan werden begin 2018 aan het bestuur gepresenteerd. Met het oog op de lopende discussies over de Gemeenschappelijke Regelingen en de Metropool Regio Amsterdam (en de rol van RNH daar in) werd besloten de contracten te verlengen met 2 jaar (dus 2019-2020). Op 14 mei 2020 is besloten om de overeenkomst met een jaar te verlengen tot eind 2021.

De dienstverlening wordt afgerekend op basis van werkelijk gemaakte kosten en uren. De inzet van RNH voor het recreatieschap behoort tot de kostencategorie ingeleend personeel. In de begroting is hiervoor in totaal een budget van € 1.595.458 opgenomen.

Voor de werkzaamheden die het Routebureau van RNH in opdracht het recreatieschap verricht zijn vaste bedragen in de begroting opgenomen. Deze bedragen dekken de inzet van RNH en de bedrijfskosten die gemiddeld worden gemaakt voor de beschreven werkzaamheden aan routebeheer en -ontwikkeling.

Overkoepelend voor alle recreatieschappen werkt RNH aan de volgende prestaties:

- HR management
- Training en opleiding van het personeel
- Professioneel contractbeheer vastgoed en evenementen

- Modern ingerichte ICT voor projectadministratie, financiële administratie en factuurafhandeling
- Archivering
- Natuurinclusief kennisnetwerk
- Omgevingsmanagement
- Planning en control

Percentage overhead

Als de overhead wordt afgezet tegen de totale lasten bedraagt het percentage overhead 14,00 %. Deze overhead bestaat uit de volgende posten:

Opbouw van de overhead	Lasten	Baten
Bestuursadvisingen programmasturing	181.441	-
Secretariaat	62.670	-
Financiële control en administratie	66.486	-
Locatiebeheerders en management	178.968	-
Kantoor- en bedrijfskosten	28.465	-
Totaal	518.030	-

Planning en control

RNH maakt voor het recreatieschap voor ieder boekjaar de kadernota en programmabegroting, gevolgd door een jaarplan en begrotingswijziging, en tenslotte de najaarsnotitie en jaarrekening. In één kalenderjaar worden daartoe de volgende stukken aan het bestuur voorgelegd:

- In het voorjaar de jaarrekening van het afgelopen jaar, de begrotingswijziging voor het lopende jaar en de programmabegroting voor het volgende jaar;
- En in het najaar de najaarsnotitie voor het lopende jaar, een jaarplan / financiële uitgangspunten voor het volgende jaar en de kadernota voor het daaropvolgende jaar.

Deze cyclus van planning en control wordt zo goed mogelijk afgestemd op de vergadercyclus van het recreatieschap, de behandeling door participanten en regionale afspraken over de informatie uitwisseling tussen gemeenschappelijke regelingen en gemeenteraden.

Maatregelen bij begrotingsafwijkingen

Materiële afwijkingen (beleidsmatig en/of financieel) ten opzichte van de begroting moeten door het bestuur worden geautoriseerd. Wanneer een wijziging niet in het jaar zelf is voorgelegd, dan zijn bestedingen boven het begrotingsbedrag strikt genomen onrechtmatig. Daarom worden de afwijkingen tijdig, zo mogelijk in het begrotingsjaar zelf, aan het bestuur voorgelegd. Dit gebeurt in de vorm van:

- De begrotingswijziging;
- Separate bestuursvoorstellen;
- En de najaarsnotitie.

Dit geldt in sterkere mate voor rechtmatigheidsafwijkingen zoals beschreven in de Kadernota [Rechtmatigheid 2018](#).

Klachtenregistratie

Het recreatieschap biedt op de website de mogelijkheid om een informatieverzoek in te dienen. In totaal zijn ongeveer 180 schriftelijke aanvragen gedaan. Hierbij zijn geen klachten ontvangen over het handelen of functioneren van medewerkers die namens het recreatieschap optreden. De informatieverzoeken gingen vooral over de coronamaatregelen en het gebruik van de gebieden van en door recreanten.

Tarientabel

De tarientabel volgt uit de Legesverordening 2015 zoals vastgesteld door het algemeen bestuur van Groengebied Amstelland. De tarieven kunnen telkenmale met de vaststelling van de begroting over enig jaar opnieuw worden vastgesteld.

1. Documenten		
	Aard van de dienstverlening	Tarief
1.1.	Toezending link naar digitale openbare vergaderstukken van Algemeen Bestuur op basis van registratie belangstellenden	Nihil
1.2.	Het verstrekken van fotokopieën van schriftelijke stukken, afschriften en dergelijke A4-formaat, per bladzijde (zwart/wit)	€0,40
2. Archiefwerkzaamheden, opzoeken stukken		
	Aard van de dienstverlening	Tarief
2.1.	Opzoeken stukken in archief of in bestanden indien het opzoeken langer duurt dan 15 minuten, eerste kwartier gratis.	€ 15,- per kwartier of gedeelte daarvan
3. Vergunningen en ontheffingen op grond van de Algemene Verordening (AV) van het recreatieschap		
	Aard van de dienstverlening	Tarief

3.1.	Art. 2.2 AV - VERVALLEN (betreft: vergunning voor evenementen)	Nihil
3.2.	Vergunning voor het tegen betaling aanbieden van diensten en lessen, zoals skeeleren, fietsen, kanoën, paardrijden, bewaken van auto's etc. (art. 2.3 AV)	€ 50,- per keer € 250,- per jaar
3.3	Ventvergunning (art.2.4 AV) ten behoeve van de verkoop van (horeca)artikelen: <ul style="list-style-type: none"> • voor maximaal 3 aansluitende dagen • jaarvergunning venten, per jaar 	€ 150,- € 250,-
3.4	Standplaatsvergunning (art. 2.5 AV), in verband met verkoop van (horeca)artikelen vanuit een mobiel verkooppunt, per aangewezen locatie: <ul style="list-style-type: none"> • voor maximaal 3 aansluitende dagen • jaarstandplaats 	€ 150,- € 250,-
3.5	Ontheffing voor het maken van commerciële foto- en filmopnamen (art. 2.6 AV), per dagdeel	€ 250,-
3.6	Vergunning voor het uitlaten van honden door commerciële bedrijven/uitlaatservices (art. 2.14 AV), per jaar, afhankelijk van bezoekfrequentie	van € 250,- tot € 750,-
3.7	Vergunning voor het uitlaten of begeleiden van meer dan drie honden (art. 2.14 AV), particulier/non-profit, per jaar/periode	€ 50,-

3.8	Ontheffing voor het op afstand (radiografisch) besturen van voertuigen en recreatieapparatuur, waaronder drones (art.2.19 AV), particulier, non-profit, per ontheffing	€ 50,-
3.9	Bescherming groenvoorzieningen (art.3.4 AV); ontheffing voor schade toebrengen aan groenvoorzieningen of grasmat, graven van kuilen etc.(excl. herstel van schade!), per keer	€ 150,-
3.10	Ontheffing motorvoertuig voor rijden in groenvoorzieningen (art. 4.5 AV) voor een periode van maximaal 3 maanden <ul style="list-style-type: none"> • voor elke verlenging met maximaal drie maanden 	€ 50,- € 50,-
3.11	Barbecue etc. (art. 4.18 AV) op daartoe aangewezen plaatsen, met een verwacht bezoekersaantal van 50 tot 100 personen, per keer meer dan 100 personen, per keer N.B.: Evt. in combinatie met evenementenvergunning gemeente	€ 50,- *) € 150,- *)
3.12	Wijziging van vergunning of ontheffing, o.a. data/periode	€ 50,-
3.13	Overige vergunningen/ontheffingen op grond van de AV	€ 150,-

*) Groepsactiviteiten (kleinschalige evenementen) maken deel uit van het normale gebruik van het recreatiegebied.

Het bestuur van het recreatieschap draagt de uitvoeringsorganisatie op om in elk geval van deze mogelijkheid gebruik te maken voor:

- Sport- en speldagen van scholen;
- Benefietactiviteiten voor algemeen geaccepteerde goede doelen;
- Familiebijeenkomsten tot 100 personen;
- Kleinschalige activiteiten georganiseerd door organisaties met een maatschappelijk doel;
- Kleinschalige sportactiviteiten.

Voorwaarde is dan wel dat de openbare toegankelijkheid van de terreinen en voorzieningen gewaarborgd is en dat er dus geen sprake is van exclusief terreingebruik waarbij derden kunnen worden geweerd of gebruik door anderen wordt geweerd.

E. Grondbeleid

Het recreatieschap is van mening dat gebieden die binnen de grenzen van de Gemeenschappelijke Regeling vallen, in het beheer van het recreatieschap thuishoren.

Indien het recreatieschap een zakelijk of persoonlijk recht verwerft op gronden grenzend aan het gebied, dan worden deze gronden toegevoegd aan de gemeenschappelijke regeling.

Oppervlaktes en hoeveelheden		
Gronden		
Beleidsgebied gemeenschappelijke regeling	732,27	Hectare
Oppervlakte in eigendom	698,86	Hectare
waarvan: in eigen beheer	558,31	Hectare
contractueel uitgegeven	189,33	Hectare
Aantal contracten gronden	91	
Gebouwen		
Aantal gebouwen	13	
waarvan: in eigen beheer	11	
contractueel uitgegeven	2	
potentieel af te stoten	1	Abcouderstraatweg 79

Gronden in eigendom en uitgegeven

Alle gronden van het recreatieschap zijn in bloot eigendom van Staatsbosbeheer, waarbij het recreatieschap het economisch eigendom heeft. Hier lopen twee verschillende erfpachtcontracten mee, die allebei expireren in 2049.

Gronden in erfpacht worden bij voorkeur voor langere periodes uitgegeven, tenzij dit vanuit gewenste ontwikkelingen in het gebied die voortvloeien uit het ambitietraject onwenselijk is. Alle gronduitgiftes zijn digitaal op kaart verwerkt in het beheersysteem GeoVisia en van alle contracten is een digitaal archief.

Voor ontwikkelingen waarbij externe financiering nodig is, is een looptijd van het ondererfpacht van ten minste 30 jaar wenselijk. Het recreatieschap kan momenteel alleen contracten sluiten met de resterende looptijd van 28 jaar. Met Staatsbosbeheer is daarom voor de korte termijn afgesproken dat zij meetekenen met het ondererfpachtcontract, zodat een langere looptijd gegarandeerd kan worden. Voor de langere termijn loopt binnen de gehele Metropool Regio Amsterdam een proces, waarbij medio 2021 (verwachting) een Samenwerkingsovereenkomst te sluiten waarbij nieuwe afspraken voor de verlening van het erfpacht worden vastgelegd.

NatuurNetwerk Nederland (NNN)

Bijna alle gronden in eigendom, huur of erfpacht van het recreatieschap maken deel uit van het NatuurNetwerk Nederland (NNN). Dit legt beperkingen op aan het gebruik van de gronden.

Commerciële activiteiten

Om baten te halen uit de gronden is een aantal daarvan voor commerciële activiteiten of bewoning uitgegeven. Hierbij wordt gewerkt met standaardcontracten en voorwaarden. Bij Groengebied Amstelland is nog geen sprake van een vastgesteld grondprijzenbeleid. Wel wordt aangesloten bij de prijzen in de regio daarvoor. Er is sprake van actief accountmanagement waardoor contracten regelmatig worden geactualiseerd of gecontroleerd op oneigenlijk gebruik.

Baten uit commerciële activiteiten	Begroting 2022	Begroting na wijziging 2021
Baten uit (erf)pachten	280.284	278.060
Baten uit verhuren	50.387	49.987

Kavelpaspoorten

Voor nieuwe ontwikkelingen worden kavelpaspoorten opgesteld, waarop marktpartijen kunnen inschrijven. Dit maakt onderdeel uit van het in 2021 opgestelde Uitvoeringsprogramma.

F. Participanten

Vanwege de bestuurlijke, beleidsmatige en financiële belangen voor elke participant is inzicht in en actieve deelname aan de gemeenschappelijke regeling noodzakelijk. Door effectief te sturen op de doelen en prestaties kunnen participanten de gemeenschappelijke regeling maximaal laten bijdragen aan eigen bestuurlijke ambities.

Participantenbijdragen

Zoals afgesproken in de gemeenschappelijke regeling wordt de participantenbijdrage jaarlijks geïndexeerd. Op basis van de hierboven genoemde indexering zal de participantenbijdragen met 0,8% worden verhoogd. De verhoging van de kosten van inzet RNH met 2% (€ 31.545) (besluit AB 2 juli 2020) geeft aanleiding tot het wijzigen van de participantenbijdrage. De Gemeenschappelijke Regeling bepaalt dat eens per vijf jaar de participantenbijdrage wordt geactualiseerd. Basis voor de bijdrage is het inwonertal van de deelnemende gemeenten, in dit geval juli 2020. Dit leidt tot een minimale verschuiving in de bijdragen, zie onderstaande tabel.

Participant	Bijdragen-verdeling 2021	Bijdrageverdeling 2022	Bijdrage in 2022
Provincie Noord Holland	27,90%	27,90%	960.885
Gemeente Amstelveen	15,70%	15,40%	530.382
Gemeente Amsterdam	49,20%	49,10%	1.691.021
Gemeente Diemen	4,80%	5,20%	179.089
Gemeente Ouder-Amstel	2,40%	2,40%	82.657
Totaal	100,00%	100,00%	3.444.034

Informereren van participanten

De informatievoorziening van de gemeenschappelijke regeling aan de participanten (de gemeenteraden en provinciale staten) is belangrijk. Daarvoor sluit het recreatieschap aan bij regionale samenwerkingsafspraken zoals die bijvoorbeeld in Noord-Holland Noord en de Metropool Regio Amsterdam zijn of worden gemaakt.

Informatie over verbonden partijen

Deze paragraaf biedt een handvat voor de informatie, die elke participant volgens het BBV moet opnemen in haar paragraaf 'Verbonden partijen'.

Naam verbonden partij	Groengebied Amstelland
Vestigingsplaats	Amstelveen
Rechtsvorm	Gemeenschappelijke regeling
Deelnemende partijen en bestuurlijke verantwoording	<ul style="list-style-type: none"> Gemeente Ouder-Amstel: burgemeester mevrouw J. Langenacker (voorzitter) Gemeente Amsterdam: wethouder mevrouw M. van Doorninck, wethouder L. Ivens en wethouder mevrouw S. Kukenheim Gemeente Amstelveen: wethouder mevrouw F. Gordon Gemeente Diemen: wethouder M. Sikkes-van den Berg Provincie Noord-Holland: gedeputeerde I. Zaal
Doelstelling en openbaar belang (BBV 15, 2a en 2b)	Deze regeling heeft ten doel binnen een gebied, als aangegeven op de bij deze regeling behorende en als zodanig gewaarmerkte tekening:

	<ul style="list-style-type: none"> a. Het bevorderen van een evenwichtige ontwikkeling van de openluchtrecreatie; b. Het tot stand brengen en bewaren van een evenwichtig natuurlijkmilieu; c. Het tot stand brengen en onderhouden van een harmonisch landschap, dat is afgestemd op het onder a en b geformuleerde en dat rekening houdt met een gezonde agrarische bedrijfsvoering.
Activiteiten	Het recreatieschap voert de ontwikkeling en het beheer van het recreatiegebied uit, conform de kaders van de gemeenschappelijke regeling.
Visie op de verbonden partij (BBV 15, 1a)	Gezien de ligging en het gebruik van het gebied door de inwoners hebben de provincie en de gemeenten een direct maatschappelijk belang bij het realiseren van de doelen en nemen daarom deel aan de gemeenschappelijke regeling.
Beleidsvoornemens 2020-2023 (BBV 15, 1a)	De visie van Groengebied vastgesteld in 2007, wordt in 2021 aangepast. De beleidsvoornemens worden uitgewerkt in een Ambitiedocument en Uitvoeringsprogramma.
(Wijziging) financieel belang (BBV 15, 2b-d)	Voor financiering van de jaarlijkse exploitatie zijn de participanten verantwoordelijk: <ul style="list-style-type: none"> • Provincie Noord-Holland 27,9% • Amstelveen 15,4% • Amsterdam 49,1% • Diemen 5,2% • Ouder-Amstel 2,4%
Bestuurlijk belang	Stemgewicht

Bestuurlijke invloed	Jaarlijks kan Provinciale Staten / de raad haar gevoelens uitspreken over de begroting en kennis nemen van de jaarrekening en eventuele beleidsdocumenten. In de gemeenschappelijke regeling zijn de bevoegdheden vastgelegd. Voor aanpassing van de regeling is de instemming van alle participanten vereist.	
Eigen vermogen	31-12-2019	€ 1.895.186
	31-12-2020	€ 1.829.116
	31-12-2021	€ 1.926.078
	31-12-2022	€ 2.256.770
Vreemd vermogen	31-12-2019	€ 2.277.986
	31-12-2020	€ 2.544.069
	31-12-2021	€ 2.488.293
	31-12-2022	€ 2.631.793
Financieel resultaat voor bestemming	31-12-2019	€ -1.471.506
	31-12-2020	€ -66.070
	31-12-2021	€ 96.962
	31-12-2022	€ 330.692
Website	https://www.groengebied-amstelland.nl/	
Risicoprofiel	Laag	
Risico's waarvoor geen maatregelen zijn getroffen (BBV 15, 2e)	<ol style="list-style-type: none"> 1. Het niet kunnen realiseren van de taakstelling/extra inkomsten vanwege bouwbeperkingen door de provinciale omgevingsverordening; 2. Het niet doorgaan van grootschalige evenementen; 3. Faillissement van gerelateerde ondernemers; 	

4. Alternatieve uitvoering project 'Toekomstplan Gaasperplas' wanneer besluit Amsterdam niet of aangepast wordt genomen;
5. Juridische procedures en reputatieschade;
6. Vandalisme;
7. Optreden extreem weer, flora en fauna ziektes en plagen en dumpingen;
8. Onrechtmatig accorderen en betalen van facturen.

Ontwikkelingen

Groengebied Amstelland:

- werkte in 2021 aan een Ambitiedocument met daaraan gekoppeld een Uitvoeringsprogramma. Dit Ambitiedocument gaat in op de beleidsdoelstellingen van de deelnemers aan de gemeenschappelijke regeling en beoogt realisatie daarvan op de eigen taakvelden. Het Uitvoeringsprogramma benoemt projecten in 2022 en de jaren erna, plaatst uitvoering in de tijd en gaat in op voorbereiding, participatie en financiering;
- heeft deelgenomen aan de vormgeving van het Toekomstplan Gaasperplas en draagt in 2022 en de jaren erna, bij aan/verzorgt delen van realisatie ervan;
- begeleidt evenementen en het ontwikkelen van horecalocaties;
- draagt met haar beheer en onderhoud bewust bij aan biodiversiteit en verleent medewerking aan participatie in onderhoud en projecten voor zelfbeheer;
- zorgt voor structureel (financieel) evenwicht;
- zorgt voor een aantrekkelijke recreatieomgeving met veilige en begaanbare voorzieningen;
- werkt mee aan het effectueren van de nieuwe governancestructuur;
- werkt samen met haar erfpachtgevers aan een duurzame toekomst van de recreatiegebieden.

Overzicht van baten en lasten

Baten en lasten per programma

Programma	Lasten	Baten	Saldo
1. Ontwikkelingen inrichting	116.189	-	-116.189
2. Beheer en onderhoud	2.646.833	675.669	-1.971.164
3. Veiligheid en toezicht	488.596	-	-488.596
4. Bestuur en ondersteuning	536.854	-	-536.854
5. Algemene dekkingsmiddelen (exclusief mutaties reserves)	539	3.444.034	3.443.495
Totaal voor bestemming	3.789.011	4.119.703	330.692
	Toevoeging	Onttrekking	Saldo
Ad 5. Mutaties reserves	330.692	-	330.692
Totaal na bestemming	4.119.703	4.119.703	-

Overzicht van baten en lasten per taakveld

Nr.	Lasten per taakveld	Begroting na wijziging 2021	Begroting 2022	Raming 2023	Raming 2024	Raming 2025
0.1	bestuur	18.675	18.824	18.975	19.127	19.280
0.4	overhead	525.918	518.030	522.175	526.352	530.562
0.5	treasury	535	539	543	547	551
0.8	overige baten en lasten	-	-	-	-	-
0.9	vennootschapsbelasting	-	-	-	-	-
0.10	mutaties reserves	309.302	330.692	338.853	347.080	355.379
0.11	resultaat van de rekening van baten en lasten	-	-	-	-	-
1.2	openbare orde en veiligheid	484.718	488.596	492.505	496.445	500.416
2.1	verkeer en vervoer	1.915.825	634.792	576.120	637.459	638.807
2.2	parkeren	-	-	-	-	-
3.1	economische ontwikkeling	134.779	87.726	88.428	89.135	89.848
3.2	fysieke bedrijfsinfrastructuur	188.868	70.236	70.798	71.364	71.935
3.3	bedrijvenloket en bedrijfsregelingen	-	-	-	-	-
3.4	economische promotie	92.502	93.242	93.988	94.740	95.498
5.3	cultuurpresentatie, -productie en -participatie	42.318	42.657	42.998	43.342	43.689
5.5	cultureel erfgoed	-	-	-	-	-
5.7	openbaar groen en (openlucht)recreatie	1.836.963	1.834.369	1.907.277	1.860.289	1.873.402
	Totaal lasten	5.550.403	4.119.703	4.152.660	4.185.880	4.219.367

Nr.	Baten per taakveld	Begroting na wijziging 2021	Begroting 2022	Raming 2023	Raming 2024	Raming 2025
0.1	bestuur	-	-	-	-	-
0.4	overhead	-	-	-	-	-
0.5	treasury	-	-	-	-	-
0.8	overige baten en lasten	3.385.406	3.444.034	3.471.586	3.499.359	3.527.354
0.9	vennootschapsbelasting	-	-	-	-	-
0.10	mutaties reserves	212.340	-	-	-	-
0.11	resultaat van de rekening van baten en lasten	-	-	-	-	-
1.2	openbare orde en veiligheid	-	-	-	-	-
2.1	verkeer en vervoer	1.282.350	-	-	-	-
2.2	parkeren	-	-	-	-	-
3.1	economische ontwikkeling	-	-	-	-	-
3.2	fysieke bedrijfsinfrastructuur	328.047	330.671	333.316	335.982	338.670
3.3	bedrijvenloket en bedrijfsregelingen	-	-	-	-	-
3.4	economische promotie	-	-	-	-	-
5.3	cultuurpresentatie, -productie en -participatie	302.670	305.091	307.532	309.992	312.472
5.7	openbaar groen en (openlucht)recreatie	39.590	39.907	40.226	40.547	40.871
	Totaal baten	5.550.403	4.119.703	4.152.660	4.185.880	4.219.367

	Saldo van baten en lasten per taakveld	Begroting na wijziging 2021	Begroting 2022	Raming 2023	Raming 2024	Raming 2025
	Totaal baten	5.550.403	4.119.703	4.152.660	4.185.880	4.219.367
	Totaal lasten	5.550.403	4.119.703	4.152.660	4.185.880	4.219.367
	Saldo	-	-	-	-	-

	Specificatie van taakveld 0.8 Overige baten en lasten	Begroting na wijziging 2021	Begroting 2022	Raming 2023	Raming 2024	Raming 2025
84340	Bijdrage provincie Noord-Holland	944.528	960.885	968.572	976.321	984.132
84312	Bijdrage gemeente Amstelveen	531.480	530.382	534.625	538.902	543.213
84313	Bijdrage gemeente Amsterdam	1.665.622	1.691.021	1.704.549	1.718.185	1.731.930
84318	Bijdrage gemeente Diemen	162.471	179.089	180.522	181.966	183.422
84328	Bijdrage gemeente Ouder-Amstel	81.305	82.657	83.318	83.985	84.657
	Totaal	3.385.406	3.444.034	3.471.586	3.499.359	3.527.354

Overzicht van baten en lasten per kostensoort

Lasten per kostensoort	Begroting 2022	Begroting na wijziging 2021	Jaarrekening 2020
Belastingen	-	-	-
Grond	-	-	-
Duurzame goederen	519.500	746.729	602.329
Pachten	4.769	4.731	3.509
Inzet RNH	1.595.458	1.649.147	1.678.196
Huren	-	-	-
Overige goederen en diensten	1.498.524	2.936.738	1.349.119
Rente	539	535	580
Mutatie voorzieningen	143.500	-105.500	109.555
Afschrijvingen	26.721	8.721	2.704
Overige verrekeningen	-	-	-
Totaal lasten	3.789.011	5.241.101	3.745.991

Baten per kostensoort	Begroting 2022	Begroting na wijziging 2021	Jaarrekening 2020
Grond	-	-	-
Pachten	280.284	278.060	261.053
Huren	50.387	49.987	48.702
Leges en andere rechten	2.850	2.827	5.659
Overige goederen en diensten	337.875	335.194	31.218
Subsidies	4.273	1.286.589	33.671
Inkomenoverdrachten	3.444.034	3.385.406	3.299.617
Kapitaaloverdrachten	-	-	-
Rente	-	-	-
Overige verrekeningen	-	-	3
Totaal baten	4.119.703	5.338.063	3.679.922

Saldo van lasten en baten per kostensoort	Begroting 2022	Begroting na wijziging 2021	Jaarrekening 2020
Totaal lasten	3.789.011	5.241.101	3.745.991
Totaal baten	4.119.703	5.338.063	3.679.922
Saldo	330.692	96.962	-66.070

Specificatie van de resultaatbestemming door mutaties reserves (taakveld 0.10)

	Begroting 2022	Begroting na wijziging 2021	Jaarrekening 2020
Toevoeging algemene reserve	97.692	76.302	25.204
Onttrekking algemene reserve	-	-109.200	-99.020
Toevoeging bestemmingsreserve	233.000	233.000	10.451
Onttrekking bestemmingsreserve	-	-103.140	-2.704
Totaal	330.692	96.962	-66.070

Gerealiseerd resultaat	-	-	-
-------------------------------	---	---	---

Beleidsindicatoren

Gemeenten nemen een uniforme basisset beleidsindicatoren op in hun begroting en jaarverslag. De set behandelt een breed spectrum van onderwerpen, van misdrijven en afval tot bijstandsuitkeringen en nieuwbouwwoningen. Geen van deze indicatoren zijn toepasbaar voor het recreatieschap.

Geprognostiseerde balans 2022

De geprognostiseerde balans per 31 december in bedragen

ACTIVA	2022	2021	PASSIVA	2022	2021
Vaste activa			Vaste financieringsmiddelen		
Materiële vaste activa	188.458	215.179	Reserves	2.124.170	1.859.778
Financiële vaste activa	-	-	Voorzieningen	2.215.393	2.005.593
			Schulden op lange termijn	-	-
Subtotaal	188.458	215.179	Subtotaal	4.339.563	3.865.371
Vlottende activa			Vlottende passiva		
Vorderingen en overlopende activa	4.103.000	4.103.000	Schulden op korte termijn	549.000	549.000
Liquide middelen	597.105	96.192			
Subtotaal	4.700.105	4.199.192	Subtotaal	549.000	549.000
Totaal	4.888.563	4.414.371	Totaal	4.888.563	4.414.371

Financiële meerjarenraming 2021-2025

Lasten per programma	2021	2022	2023	2024	2025
1. Ontwikkelingen inrichting	1.581.906	116.189	117.119	118.056	119.000
2. Beheer en onderhoud	2.629.349	2.646.833	2.662.490	2.678.273	2.694.179
3. Veiligheid en toezicht	484.718	488.596	492.505	496.445	500.416
4. Bestuur en ondersteuning	544.593	536.854	541.150	545.479	549.842
5. Algemene dekkingsmiddelen exclusief mutaties reserves	535	539	543	547	551
Totaal	5.241.101	3.789.011	3.813.807	3.838.800	3.863.988

Baten per programma	2021	2022	2023	2024	2025
1. Ontwikkelingen inrichting	1.282.350	-	-	-	-
2. Beheer en onderhoud	670.307	675.669	681.074	686.521	692.013
3. Veiligheid en toezicht	-	-	-	-	-
4. Bestuur en ondersteuning	-	-	-	-	-
5. Algemene dekkingsmiddelen exclusief mutaties reserves	3.385.406	3.444.034	3.471.586	3.499.359	3.527.354
Totaal	5.338.063	4.119.703	4.152.660	4.185.880	4.219.367

Saldo lasten en baten	96.962	330.692	338.853	347.080	355.379
------------------------------	---------------	----------------	----------------	----------------	----------------

Mutaties reserves (standen per 31-12)	2021	2022	2023	2024	2025
Algemene reserve	-32.898	97.692	105.853	114.080	122.379
Bestemmingsreserve	129.860	233.000	233.000	233.000	233.000
Totaal	96.962	330.692	338.853	347.080	355.379

Ontwikkeling van reserves en voorzieningen

De omvang van de algemene reserve is per ultimo 2021 begroot op € 1.188.301 en zal in 2022 op basis van de begroting € 1.285.993 zijn. De algemene reserve is toereikend voor het berekende benodigde weerstandsvermogen. Het bestuur kan besluiten extra inspanningen (mede) te financieren uit de algemene reserve. Volgens de huidige meerjarenraming groeit de algemene reserve door naar € 1.628.000 in 2025.

De bestemmingsreserve egalisatie/ investeringen, ingesteld voor dekking van de kapitaallasten van geactiveerde uitgaven aan kapitaalwerken, zal in 2022 op basis van de begroting € 970.777 zijn. Volgens de huidige meerjarenraming groeien de bestemmingsreserves door naar € 1.670.000 in 2025.

	Jaar	Saldo 1 jan	Onttrekking	Dotatie	Saldo 31 dec
Algemene reserve	2021	1.221.199	109.200	76.302	1.188.301
Bestemmingsreserve investeringen	2021	499.740	103.140	233.000	629.600
Bestemmingsreserve egalisatie	2021	108.177	-	-	108.177
Totaal reserves		1.829.116	212.340	309.302	1.926.078
Voorziening Groot Onderhoud	2021	2.044.793	768.500	663.000	1.939.293
Totaal voorziening		2.044.793	768.500	663.000	1.939.293
	Jaar	Saldo 1 jan	Onttrekking	Dotatie	Saldo 31 dec
Algemene reserve	2022	1.188.301	-	97.692	1.285.993
Bestemmingsreserve investeringen	2022	629.600	-	233.000	862.600
Bestemmingsreserve egalisatie	2022	108.177	-	-	108.177
Totaal reserves		1.926.078	-	330.692	2.256.770
Voorziening Groot Onderhoud	2022	1.939.293	519.500	663.000	2.082.793
Totaal voorziening		1.939.293	519.500	663.000	2.082.793

	Stand per 31-12-2021	Stand per 31-12-2022	Verschil
Algemene reserve	1.188.301	1.285.993	97.692
Bestemmingsreserve investeringen	629.600	862.600	233.000
Bestemmingsreserve egalisatie	108.177	108.177	-
Totaal reserves	1.926.078	2.256.770	330.692
Voorziening Groot Onderhoud	1.939.293	2.082.793	143.500
Totaal voorziening	1.939.293	2.082.793	143.500



Vaststelling door het algemeen bestuur

Deze programmabegroting is vastgesteld door het algemeen bestuur van Groengebied Amstelland in de openbare vergadering van 1 juli 2021.

Voorzitter,
Mevrouw J. Langenacker



Bijlagen

Bijlage I **Risicoanalyse Groengebied Amstelland**



Bijlage I Risicoanalyse Groengebied Amstelland

Groengebied Amstelland vindt het belangrijk om voldoende aandacht te besteden aan de risico's, zoals ook wordt verplicht in het Besluit Begroting en Verantwoording provincies en gemeenten (BBV). Deze nota geeft het noodzakelijke inzicht en wordt in de [paragraaf weerstandsvermogen](#) gebruikt en vergeleken met de beschikbare weerstandscapaciteit.

Omgaan met de coronacrisis

Het jaar 2020 heeft het belang aangetoond van een goede risico-inventarisatie. Iets kleins als het coronavirus bracht een kettingreactie teweeg. Sinds maart 2020 werden maatregelen genomen om de verspreiding van het virus tegen te gaan. Die hadden ook grote gevolgen voor Groengebied Amstelland. De maatregelen als (tijdelijke) sluiting van horeca en sanitaire voorzieningen en het niet kunnen uitvoeren van kleine en grote evenementen zijn hinderlijk geweest voor publiek en schadelijk voor ondernemers. De toegenomen populariteit van de gebieden daartegenover, vroeg om extra handhaving en grotere intensiteit voor hygiënische maatregelen en afvalinzameling. Extra kosten en minder inkomsten die gevolgen hebben voor het financieel resultaat.

Ten tijde van het opstellen van deze begroting was het nog niet duidelijk hoe lang de maatregelen gaan duren, wat de gevolgen precies zijn en zeker niet in hoeverre de gevolgen spelen in de toekomst. Dit risico is meegenomen in de inventarisatie.

Eind 2020 zijn de risico's voor Groengebied Amstelland opnieuw in kaart gebracht. Hierbij zijn de gebeurtenissen verkend, beschreven en vervolgens gewaardeerd aan de hand van de kans van optreden en vermenigvuldigd met de gevolgen/impact wanneer die gebeurtenis zich voordoet. Op basis van deze uitkomsten zijn de risico's geplaatst in de matrix.

Geïnterpreteerde risico's

Begin 2021 zijn de risico's voor Groengebied Amstelland in kaart gebracht:

1. Het niet kunnen realiseren van extra inkomsten vanwege bouwbeperkingen door de provinciale omgevingsverordening;
2. Het niet doorgaan van grootschalige evenementen;
3. Faillissement van bestaande gebiedsondernemers;
4. Alternatieve uitvoering project 'Toekomstplan Gaasperplas' wanneer besluit Amsterdam niet wordt genomen;;
5. Juridische procedures en reputatieschade;
6. Vandalisme;
7. Optreden extreem weer, flora en fauna ziektes en plagen en dumpingen;
8. Onrechtmatig accorderen en betalen van facturen.

Kans	Gevolg / impact		
	1 = 0 – 100.000	2 = 3.0 - 300.000	3 = > 300.000
1 = < 10%	4, 5		
2 = 10 – 40 %	3, 6		
3 = > 40 %		1, 2	7

Lage (groene) scores behoeven weinig tot geen aandacht. Hoge (rode) scores (rood gekleurd) geven grote risico's weer. Voor deze risico's zijn beheersmaatregelen nodig. Alleen de risico's met het grootste gevolg (1, 2 en 7) zijn verder uitgewerkt.

1: Het niet kunnen realiseren van extra inkomsten vanwege bouwbeperkingen door de provinciale omgevingsverordening

Dit risico omvat bouwbeperkingen als gevolg van de provinciale omgevingsverordening welke sinds 17 november 2020 van kracht is. De Omgevingsverordening NH2020 werkt remmend op de ontwikkeling van activiteiten in Groengebied Amstelland. Afgezien van onduidelijkheden in de regelgeving worden de regels ook wisselend geïnterpreteerd door verschillende actoren hetgeen kan leiden tot bezwaren en procedures.

Risico/kans: Bouwbeperkingen als gevolg van de provinciale omgevingsverordening.		Oorzaak: Te lage betrokkenheid van de omgeving bij de koers en activiteiten van het recreatieschap. Fundamenteel verschillende visie op de rol en taken van het recreatieschap.
Kans(cijfer): 3 > 40 %	Gevolg(cijfer): 2 100.000 - 300.000	Gevolg/impact: <ul style="list-style-type: none"> Het recreatief aanbod van het schap kan niet worden geactualiseerd; Er kan niet worden voldaan aan de toenemende vraag naar meer recreatief/horeca aanbod; Betere spreiding van het toenemend aantal recreanten wordt moeilijk; De inzet van middelen voor werving, selectie en begeleiding van ondernemers is zonder nut; Missen van cruciale inkomsten voor duurzaam beheer en onderhoud van de recreatiegebieden.
Beheersmaatregel: <ul style="list-style-type: none"> Meer inzet op omgevingsmanagement (proactief netwerken); Beter betrekken van de directe omgeving bij beheer en besluitvorming; € 125.000 reserveren voor het weerstandsvermogen in de risicoparagraaf. 		

2: Het niet doorgaan van grootschalige evenementen

Dit risico bestaat uit het scenario dat de geplande evenementen geen doorgang kunnen vinden. Dit scenario is aannemelijk omdat in 2020 vanwege de coronacrisis de grootschalige evenementen niet door konden gaan. Daarnaast liggen evenementen in recreatiegebieden ook onder het politieke vergrootglas. Wanneer er geen evenementen kunnen worden gehouden heeft dit verregaande gevolgen voor financierbaarheid van het onderhoud van de recreatiegebieden en voorzieningen.

Risico/kans: Het niet doorgaan van de jaarlijks geplande grootschalige evenementen in het recreatieschap.		Oorzaak: Door het coronavirus worden sinds maart 2020 tot nader order geen evenementen georganiseerd. Ook staan evenementen onder politieke druk.
Kans(cijfer): 3 > 40 %	Gevolg(cijfer): 2 100.000 - 300.000	Gevolg/impact: <ul style="list-style-type: none"> Missen van cruciale inkomsten voor beheer en onderhoud van het gebied; Evenementen organisatoren komen in zwaar weer en voortbestaan wordt onzeker; Het recreatieschap mist cruciale bindingsfactor met het jongere publiek.
Beheersmaatregel: <ul style="list-style-type: none"> Compensatieregeling treffen voor alle getroffen actoren (incl. het recreatieschap); Evenementen organiseren die passen binnen de mogelijke beperkingen. Dit kan ook inhouden dat met andere dan de huidige evenementenorganisatoren in zee wordt gegaan, dus een nieuw evenement. Kleinere schaal betekent ook minder inkomsten; € 137.500 reserveren voor het weerstandsvermogen in de risicoparagraaf. 		

7. Optreden extreem weer, ziekte en plagen flora en fauna en dumpingen

De kans op extreem weer (zomerstormen, hittegolf, natte zomers), ziekten en plagen onder flora en fauna neemt toe. Ook dumpingen van afval in groene gebieden zijn een toenemend verschijnsel. Vanwege het ongrijpbare en meervoudige karakter van dit risico is dit voor Groengebied Amstelland de hoogst gekwalificeerde dreiging.

Risico/kans: Optreden extreem weer, flora en fauna ziektes en plagen en dumpingen.		Oorzaak: Natuurrampen en ander van buiten afkomend onheil (afvaldumpingen, ziekte en plagen, hitte- en stormschade etc.). Ontdekken invasieve exotische bedreigingen.
Kans(cijfer): 3 > 40 %	Gevolg(cijfer): 3 > 300.000	Gevolg/impact: <ul style="list-style-type: none"> ▪ Extra kosten en personele inzet voor beveiligen, bestrijding en opruiming; ▪ Inzet derden voor bestrijding en opruiming; ▪ Bestrijden invasieve exoten; ▪ Hitte of stormschade; ▪ Maatregelen (o.a. zwemverbod en gebiedsverbod); ▪ Uitstel of afstel uitvoering onderhoud, projecten of evenementen met mogelijke schadeclaims.
Beheersmaatregel: <ul style="list-style-type: none"> ▪ Kostenpost opnemen in exploitatie bij het aannemen van structurele vormen; ▪ Meer inzet op toezicht en handhaving; ▪ Communicatieplan bij risico's. ▪ € 200.000 reserveren voor het weerstandsvermogen in de risicoparagraaf 		

Berekening gewenst weerstandsvermogen

De kwantificering van de risico's leidt tot een gewenst weerstandsvermogen van € 497.000, zoals uit onderstaande tabel blijkt. Bij deze berekening is rekening gehouden met de niet in detail uitgewerkte risico's.

Risico	Kans(factor)	Gewenst weerstandsvermogen
1. Het niet kunnen realiseren van extra inkomsten vanwege bouwbeperkingen door de provinciale omgevingsverordening	> 40% (0,50)	€ 125.000
2. Het niet doorgaan van grootschalige evenementen	> 40% (0,50)	€ 137.500
7. Optreden extreem weer, ziekten en plagen flora en fauna en dumpingen	> 40% (0,50)	€ 200.000
Overige risico's		€ 34.500
Totaal		€ 497.000

Ten opzichte van 2020 is het benodigde weerstandsvermogen afgenomen. Toen was benodigde weerstandsvermogen € 585.000 groot.

Het gewenste / benodigde weerstandsvermogen wordt jaarlijks herzien, omdat de gebeurtenissen, kansen en effecten jaarlijks kunnen wijzigen. Gedurende het jaar wordt het bestuur geïnformeerd over belangrijke nieuwe risico's.