



**Gemeente
Voorschoten**

VERZONDEN 20 SEP. 2018

Informatiebrief

Zaaknummer: Z/18/023560/ 93012
Documentnummer:
Datum: 18 september 2018
Onderwerp:
Bijlage(n): 1. *Armoede in beeld in Voorschoten*

Geachte Raad,

Bijgaand treft u ter informatie de infographic "Armoede in Voorschoten in Beeld", waarin de resultaten van het gebruik en het bereik van de minimaregelingen worden geschetst. De infographic geeft inzicht in een aantal bevindingen uit de Armoedemonitor 2016 (uitgevoerd door KWIZ), de Minimaffectrapportage 2017 (uitgevoerd door het Nibud) en gemeentelijke cijfers over het jaar 2017. Er is de afgelopen periode extra inzet gepleegd op de communicatie rondom de verschillende regelingen.

De resultaten van eerdergenoemde onderzoeken alsmede de resultaten zoals weergegeven in de infographic, worden meegenomen in het nieuw te ontwikkelen minimabeleid 2019-2022.

Met vriendelijke groet,
het college van burgemeester en wethouders,

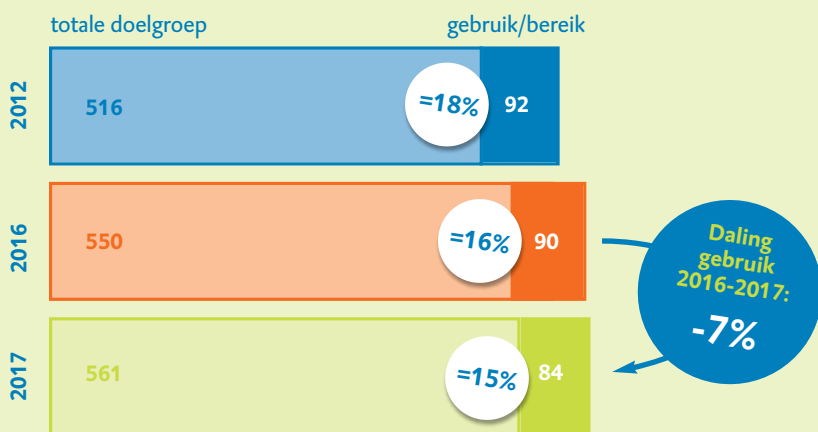
A. R. de Graaf,
gemeentesecretaris

P.J. Bouvy-Koene,
burgemeester

Armoede in Voorschoten in beeld

Gebruik en bereik van de minimaregelingen onder minimahuishoudens

Gebruik en bereik bijzondere bijstand (per huishouden)

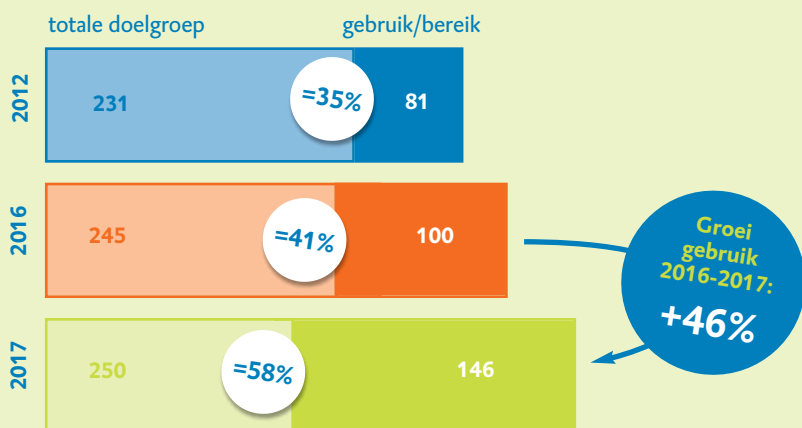


Impact minimaregelingen

De afgelopen jaren maken steeds meer mensen gebruik van de minimaregelingen. Door de promotieactiviteiten weten we meer mensen te bereiken en te informeren over de regelingen. Dit zien we terug in de groei van het aantal aanvragen van de verschillende regelingen. Zo kunnen meer kinderen goed meedoen op school (122 huishoudens) en krijgen meer mensen de juiste zorg doordat ze goed zijn verzekerd met de gemeentepolis (454).

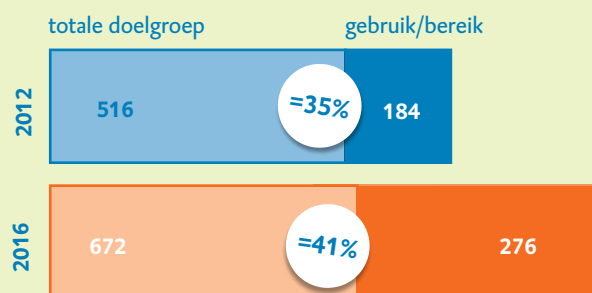
Toelichting: Deze cijfers laten de ontwikkelingen zien van het gebruik en het bereik van de bijzondere bijstand (bijzondere kostenposten in bijzondere individuele situaties). Het linker getal geeft de volledige doelgroep aan (100%).

Gebruik en bereik individuele inkomensvoorslag (per huishouden)



Toelichting: Deze cijfers laten de groei zien van het gebruik en bereik van de individuele inkomensvoorslag. Dit is een jaarlijks vrij te besteden geldbedrag voor mensen met een langdurig laag inkomen (3 jaar) en nog niet pensioengerechtigd zijn. Voor de Participatiewet (2015) was dit de langdurigheidstoelag.

Gebruik en bereik collectieve zorgverzekering (gemeentepolis)

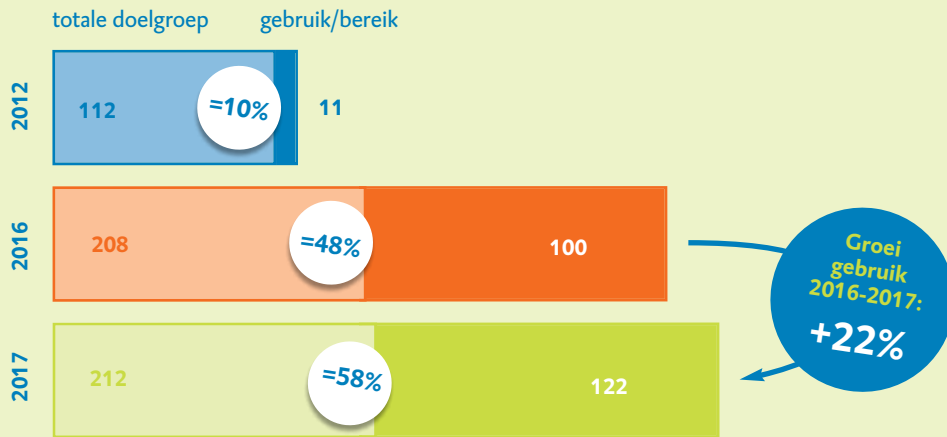


Aantal aanvragen



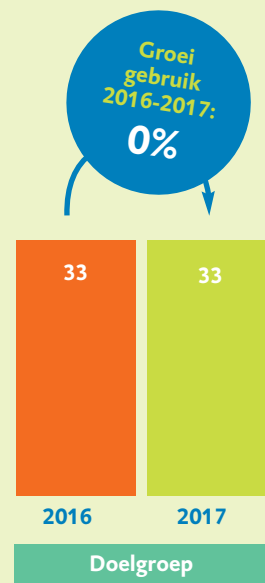
Toelichting: Deze cijfers laten de groei zien van het gebruik en bereik van de gemeentepolis. Vergelijking met 2012 en 2016 is niet mogelijk, omdat daar per huishouden is gekeken. In 2017 en 2018 kijken we naar het aantal aanvragen. Stijging komt o.a. door vergroting van de doelgroep in 2017.

Gebruik en bereik regeling schoolgaande kinderen (per huishouden)

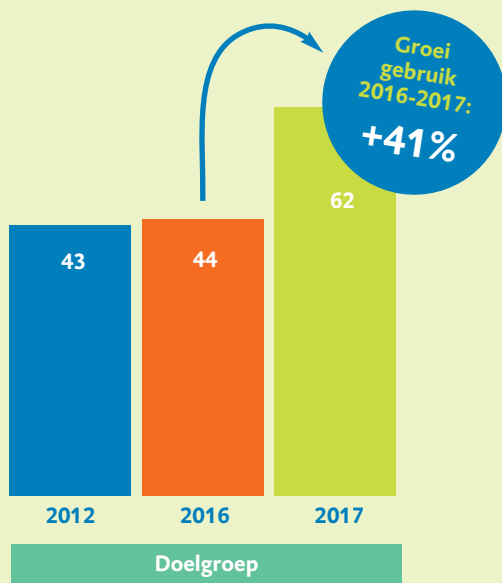


Toelichting: Deze cijfers laten de groei zien van het gebruik en bereik van de regeling voor schoolgaande kinderen. Hieronder vallen de school-, sport- en cultuurkosten waarmee bijvoorbeeld schriften, boeken, een fiets of schoolreis bekostigd kunnen worden.

Regeling computer, tablet en internet



Regeling chronisch zieken en gehandicapten en pensioengerechtigden



Toelichting: Deze cijfers laten de ontwikkelingen zien van het gebruik en bereik van deze twee regelingen. Bij deze regelingen is de grootte van de doelgroep niet helder waardoor we het bereik niet kunnen meten.

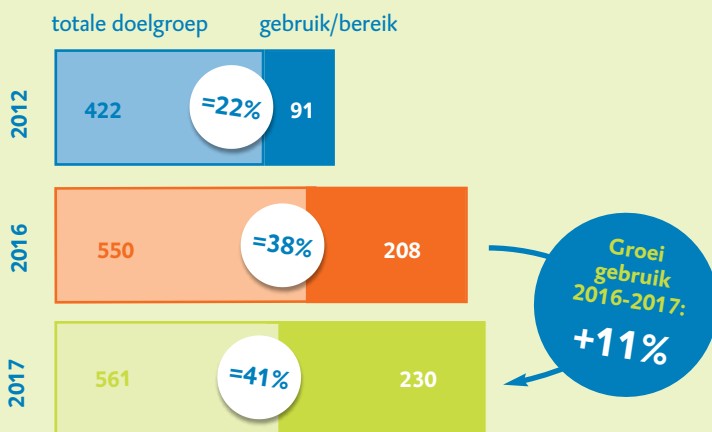
De Computer (1 x per 5 jaar), tablet (1 x per 5 jaar) en internetregeling (1 x per maand) is bedoeld voor gezinnen met schoolgaande kinderen.

Chronisch zieken en/of gehandicapten kunnen in aanmerking komen voor een tegemoetkoming (1 x per jaar) in de meerkosten die zij maken vanwege hun aandoening.

Pensioengerechtigden met een laag inkomen, die niet in aanmerking komen voor de regeling chronisch zieken en gehandicapten, kunnen (1 x per jaar) aanspraak maken op een tegemoetkoming in abonnementskosten (krant, telefoon of kosten voor sport en cultuur) en 1 x per 3 jaar een vergoeding voor witgoed/duurzame gebruiksvoorwerpen.

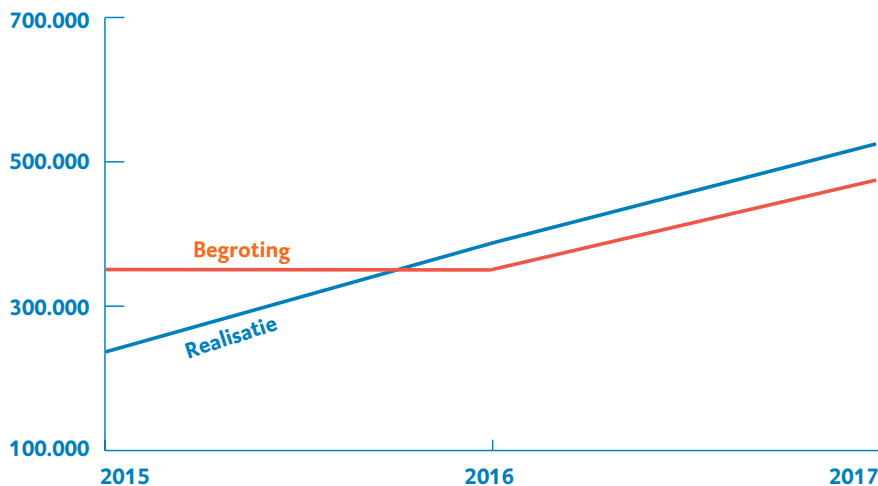
Over 2012 zijn geen cijfers bekend omdat dit jaar niet meegenomen is in de armoedemonitor 2016.

Gebruik en bereik maatschappelijke participatie (per huishouden)



Toelichting: Deze cijfers laten de groei zien van het gebruik en bereik van de regeling maatschappelijke participatie. De regeling maatschappelijke participatie (voor kinderen en volwassenen) is bedoeld voor deelname aan sociale, culturele en sportieve activiteiten en bestaat uit een vast bedrag per persoon per jaar.

Begroting bijzondere bijstand



Verskil:

2015	102.128
2016	-32.903
2017	-44.910

Toelichting bij 2017: Tekort komt o.a. doordat in 2017 voor het eerst de realisatie gemeentepolis ook is opgenomen in het budget bijzondere bijstand. Voor 2017 was dit 112.626.

Wat doet de gemeente om aanvragen en bereik minimaregelingen te verhogen?

Doel?

Inwoners van de gemeente met een laag inkomen weten dat de gemeente minimaregelingen heeft die ze kunnen aanvragen. Per jaar een groei van 15% van aantal aanvragen.

Door?

Aanstelling coördinator communicatie minimebeleid en opstellen en uitvoeren plan van aanpak (2015-2018).

Wat?

Om het doel te realiseren zijn vier doelstellingen geformuleerd:

- 1 Faciliteren maatschappelijk veld.**
Het gaat hier om het (nog) beter ondersteunen en inzetten van het maatschappelijke veld om de minima te bereiken en te informeren. Het veld heeft direct contact met de doelgroep. Wat het veld nodig heeft om de doelgroep goed te bereiken zal de gemeente zoveel mogelijk in voorzien.
Voorbeeld: Opzetten armoedeplatform.
- 2 Informeren minima via (sociaal) netwerk**
Het gaat hierbij om het versterken van de informatievoorziening over de regelingen via het inzetten van het (sociaal) netwerk van de doelgroep. Waar komen ze? Met wie hebben ze contact?
Voorbeeld: flyers op openbare vindplaatsen (bibliotheek, Aldi), Werk & Inkomen Nieuws.
- 3 Verhogen bereik onzichtbare doelgroep**
Om de (onzichtbare) doelgroep te bereiken is het van belang om aan te haken bij bestaande communicatielijnen (zoveel mogelijk direct), initiatieven en organisaties, evenementen en via deze wegen de doelgroep te bereiken. Speciale aandacht gaat naar werkenden en zzp'ers.
Voorbeeld: huis-aan-huisverspreiding folders en de Week van het Geld.
- 4 Informeren minima over specifieke regelingen**
Het gaat hier om het promoten van specifieke minimaregelingen. Voor de collectieve zorgverzekering en het kindpakket worden extra promotieactiviteiten ontwikkeld.

Lessons learned tot nu?

Aanvragen gaan omhoog doordat alle activiteiten op elkaar aansluiten en versterken. Door via diverse kanalen en op verschillende momenten de doelgroep te bereiken wordt de doelgroep bewust van haar mogelijkheden. De drempel om een regeling aan te vragen wordt zo lager. Bereiken van de onzichtbare doelgroep blijft een uitdaging. Wie zijn ze? Waar zijn

ze? Met een continue stroom aan communicatie proberen we deze groep te bereiken. Ook anonimiteit en schaamte blijft een issue. Door het continu evalueren van de activiteiten besluiten we of we de activiteiten voortzetten of niet meer doen.

Hoe?

Aandachtspunten communicatie activiteiten:

- Intensieve en directe communicatie aanpak.
- Meten is weten. Accountability van de effectiviteit van de communicatie.
- Meer gebruik van social media voor vergroten bereik.
- Zorgen voor constante stroom aan communicatie
- Continue verbetering van het voorlichtingsmateriaal (o.a. laaggeletterdheid)
- Contact met het maatschappelijk veld essentieel (netwerken)

Cijfers uit minimaffectrapportage 2017 (Nibud)



Wat is het effect van landelijke en lokale inkomensondersteunende regelingen op de financiële positie van huishoudens met een laag inkomen.

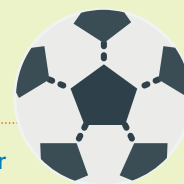
We rekenen met inkomensgrenzen van 100%, 110% en 130%.



We gaan uit van 2 uitgavenpakketten:

Basispakket = alle uitgaven die noodzakelijk zijn (huur, eten, enz)

Restpakket = Minimale kosten voor ontspanning en sociale participatie.



Wanneer de huishoudtypen aanspraak maken op alle landelijke of gemeentelijke (sociale) voorzieningen en toeslagen houden zij per maand onderstaande bedragen over (per inkomensgrens).



Het pakket van inkomensondersteunende voorzieningen is toereikend:

Enoudergezin met twee jonge kinderen (3 en 5 jaar)

Inkomensgrens	saldo na restpakket (maandlijks)
100%	€ 131,00
110%	€ 196,00
130%	€ 251,00



Paar met zorgvraag en thuiswonend werkend kind (25 jr) Ouder echtpaar (AOW-gerechtigd)

Inkomensgrens	saldo na restpakket (maandlijks)
100%	€ 367,00
110%	€ 414,00
130%	€ 583,00



Inkomensgrens	saldo na restpakket (maandlijks)
100%	€ 162,00
110%	€ 126,00
130%	€ 244,00



Alleenstaande oudere (AOW gerechtigd)

Inkomensgrens	saldo na restpakket (maandlijks)
100%	€ 156,00
110%	€ 147,00
130%	€ 223,00



Alleenstaande oudere (AOW-gerechtigd) met zorgvraag

Inkomensgrens	saldo na restpakket (maandlijks)
100%	€ 57,00
110%	€ 48,00
130%	€ 108,00



Het pakket van inkomensondersteunende voorzieningen is **niet** toereikend:

Paar met twee oudere kinderen (14 en 16 jaar)

Inkomensgrens	saldo na restpakket (maandlijks)
100%	€ -216,00
110%	€ -194,00
130%	€ -259,00



Alleenstaande onder AOW gerechtigde leeftijd met zorgvraag

Inkomensgrens	saldo na restpakket (maandlijks)
100%	€ -151,00
110%	€ -137,00
130%	€ -41,00



Alleenstaande onder de AOW gerechtigde leeftijd

Inkomensgrens	saldo na restpakket (maandlijks)
100%	€ -65,00
110%	€ -51,00
130%	€ 63,00



Paar onder de AOW gerechtigde leeftijd

Inkomensgrens	saldo na restpakket (maandlijks)
100%	€ -100,00
110%	€ -88,00
130%	€ 4,00

