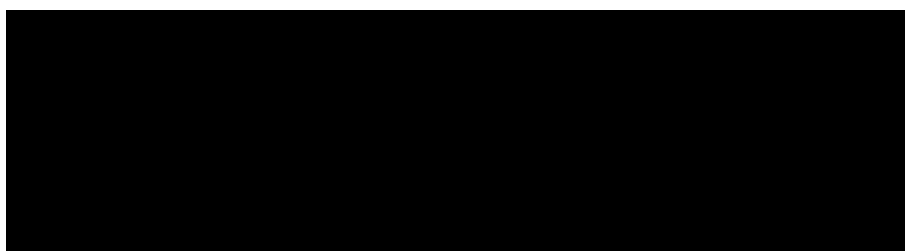


# MOGELIJKEHEDEN PARK ACHTER DE VM HUIBREGTSESCHOOL

De Alternatieve oplossing een Arboretum

5 april 2024



# Arboretum of Bomentuin uniek voor Wassenaar

## Inleiding.

Bossen en bomen leveren veel ecosysteemdiensten en kunnen een belangrijke bijdrage leveren aan onze provinciale opgaven. Zoals recreatie, gezondheid, CO2 opslag, biodiversiteit, klimaatadaptatie (tegengaan hittestress en opvang overmatige neerslag) en verduurzaming van de landbouw (door te zorgen voor plaagonderdrukking, schaduw, bestuiving en een gezonde bodem). Op dit moment bestaat slechts drie procent van Zuid-Holland uit bos. In 2020 is door het Rijk (in overleg met de provincies) de bossenstrategie vastgesteld. De landelijke ambitie is om 37.000 ha bos uit te breiden, dit is 10% ten opzichte van het huidige bosareaal. De aanpak voor onze provincie staat beschreven in het Groeimodel bos en bomen Zuid-Holland. Om meer bosaanleg in Zuid-Holland te stimuleren, is de subsidie 'Meer bos in Zuid-Holland' opgesteld. Met deze subsidie leveren we een bijdrage aan een biodivers, klimaatbestendig en recreatief aantrekkelijk Zuid-Holland. Wat zeer wenselijk is in deze drukbevolkte provincie.

### *Bomen planten voor een groene en gezonde wereld*

- Bomen zijn een belangrijk middel tegen klimaatverandering. Ze slaan CO2 op en zorgen voor verkoeling.
- Bossen zijn het leefgebied van talloze planten en dieren en daarmee een belangrijke bron van biodiversiteit.
- Dankzij bomen is er zuurstof, voedsel, water, schone lucht, medicatie en werk. Zo zorgen bomen voor een gezonde leefomgeving voor ons allemaal.
- Bomen en groen gaan hittestress tegen in dicht bebouwde gebieden.
- Bomen leveren daarnaast een bijdrage aan de waterhuishouding in een gebied.

## Gemeentelijk beleid:

Op dit moment geldt de Structuurvisie Landgoed aan Zee en specifiek voor het groen de Groen- en watervisie 2015.

In de Groen- en Watervisie 2015 zijn de onderdelen aangegeven als wijkpark. Daarbij is het volgende streefbeeld opgenomen:

*“Over 4 tot 10 jaar is Wassenaar blijvend de groenste gemeente van de randstad, met een landgoederenzone vol buitenplaatsen en parken waar je doorheen kunt lopen. Het oorspronkelijk ontwerp van de parken is zichtbaar en de parken zijn vitaal. Het totale areaal aan landgoedbossen is toegenomen ten opzichte van 2015. De landgoederenzone is breed bekend en mensen maken zich hard voor eeuwig behoud van deze zone. Dit geldt ook voor het groen op buurt- en wijkniveau: de buurtparken en wijkparken.”*

*“.....Wijkparken zijn vitaal en worden gebruikt door omwonenden.....”*

*“Naast de landgoederenzone met extensieve bebouwing kent Wassenaar in het strandwallen en strandvlaktenlandschap, wijkparken en andere groengebieden. Al deze gebieden samen dragen bij aan de groene uitstraling van Wassenaar en zijn belangrijk voor het welzijn van mens en dier”.*

In de Groen- en Watervisie is als project opgenomen:

*“Revitaliseringsplan opstellen voor wijkparken, met daarbij een analyse van het oorspronkelijke ontwerp en beplantingsplan, de huidige natuurwaarden en het huidige gebruik, (bijv. Burchtplein)”.*

### Arboretum of bomentuin

Een arboretum of bomentuin is een bomenverzameling in een (grote) tuin of een park. Zo'n levende verzameling van veel verschillende soorten bomen (en struiken) kan zijn aangelegd met een speciaal doel bijvoorbeeld educatie en/of met het doel om een collectie te vormen en/of om een gedenkplaats in te richten en/of andere redenen.

Het woord arboretum stamt van het Latijnse 'arbor' = boom.

Een **arboretum** of **bomentuin** (meervoud: arboreta) is een verzameling van levende bomen en struiken in een (grote) tuin of een park. Het woord arboretum stamt van het Latijnse 'arbor', boom. Het doel van de aanleg van zo'n levende verzameling van bomen en struiken kan zijn om kennis en materiaal te vergaren voor de bosbouw of boomkwekerijen, en/of om een zuiver wetenschappelijke collectie te vormen, en/of met een educatief doel. Een arboretum kan ook een herbarium bezitten, waarin gedroogde delen van bomen en struiken worden bewaard.

Een arboretum is een gespecialiseerde botanische tuin. Waar in een botanische tuin allerlei soorten planten worden gehouden, gaat het in een arboretum vooral om winterharde houtige planten. Een arboretum kan een onderdeel van een botanische tuin vormen.

In een arboretum worden de bomen en struiken al dan niet systematisch gegroepeerd (soms geografisch), en wordt er, rekening houdend met de klimatologische omstandigheden, veelal naar gestreefd een zo volledig mogelijk aantal soorten en variëteiten te houden, of vertegenwoordigers van alle voor een educatief doel van belang geachte groepen. Bij de aanleg van een arboretum wordt er veelal naar gestreefd de afzonderlijke individuen goed tot hun recht te laten komen. Naamgeving en etikettering spelen een rol.



## Arboretum Wassenaar-Noord voorstel

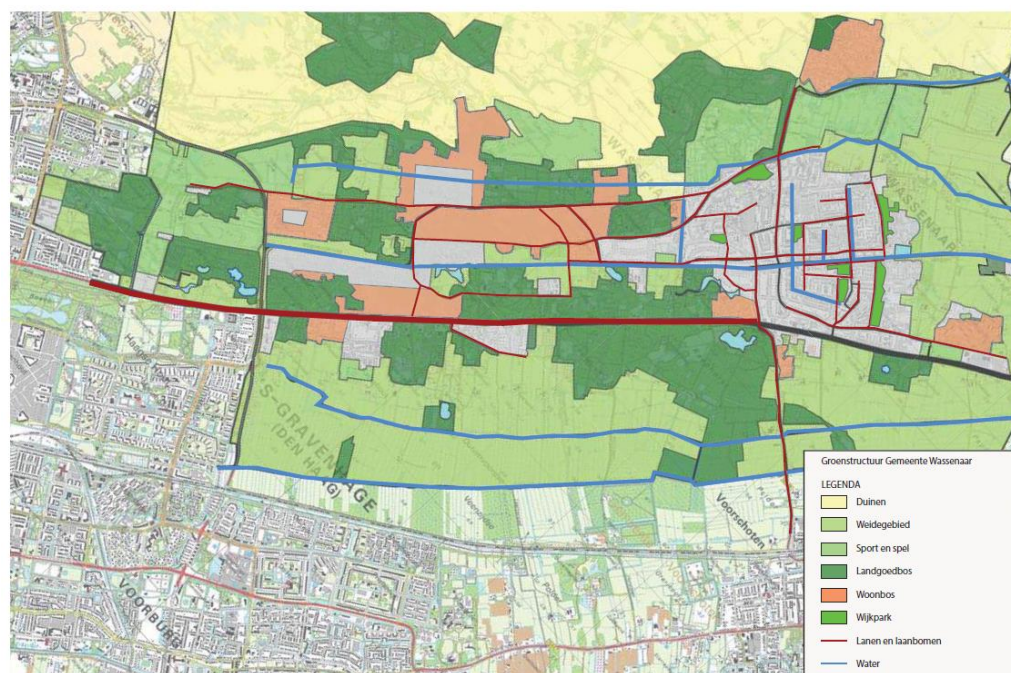
Het belang van een goede groenstructuur is in Wassenaar-Zuid bekend, maar ook in Wassenaar-Noord is dit van groot belang voor de leefbaarheid en Kwaliteit van de leefomgeving in het dichtst bebouwde deel van het dorp. In dat kader is het goed om de omvang van de verharding te zien tegenover de (beperkte) hoeveelheid groen (zie figuur 1).



Figuur 1 Stenen versus groen

In de Groen- en Watervisie zijn de structuren en elementen opgenomen zoals in onderstaande

Bron: Landschapsbeleidsplan/Groenstructuurvisie 1993



Afbeelding 6: Groenstructuur gemeente Wassenaar in 2015

Om de doelstelling vanuit de Structuurvisie Landgoed aan Zee en de Groen- en watervisie 2015 wordt het volgende gebied voorgesteld als start van de aanleg van een **Arboretum Wassenaar**. De omvang van dit gebied is vergelijkbaar met het Arboretum in Oudenbosch en omvat verschillende waterpartijen (vijvers en sloten) en een netwerk van wandelpaden.



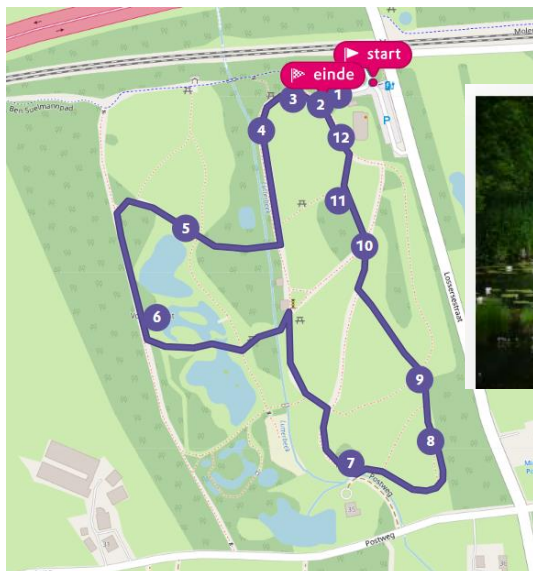
Voor deze waardevolle en educatieve aanvulling dient een apart plan van aanpak te worden opgesteld voor organisatie financiering en beheer.

De nadere duiding voor inrichting en belang zijn diverse referentiebeelden van bestaan arboreta in bijlage I toegevoegd.

## Referenties Arboretum

### 1 [Arboretum Poortbulten](#) [Arboretum Poortbulten - Visit De Lutte Losser](#)

Het Arboretum Poort-Bulten is opgericht in 1917. De textielfamilie Gelderman gaf opdracht aan Leonard Springer het bomenpark te ontwerpen. Het bestaat uit meer dan 1000 soorten bomen en heesters verdeeld over 2500 exemplaren. Daarnaast zijn de natuurwaarden hoog. Je treft hier bijvoorbeeld wilde orchideeën, de ijsvogel, bijzondere paddenstoelsoorten, vlinders en bijen bij de imkerij. [Ommetje Arboretum Poort-Bulten | Natuurmonumenten](#)



### 2 [Arboretum Trompenburg Rotterdam](#) [Trompenburg Tuinen & Arboretum - Arboretum | RouteYou](#)

Trompenburg Tuinen & Arboretum is een bomen- en plantentuin aan de Honingerdijk in de Zuid-Hollandse stad Rotterdam. Het park heeft een oppervlakte van acht hectare. De aanleg dateert van 1820, maar pas na de openstelling voor publiek in 1958, is het park, dat generaties lang beheerd



werd door de familie Smith, breder in de belangstelling gekomen. Trompenburg is aangesloten bij de Nederlandse Vereniging van Botanische Tuinen.



### 3 Arboretum Geffen in Geffen [Welkom \(arboretumgeffen.nl\)](http://Welkom(arboretumgeffen.nl))

Het idee om in Geffen tot een bomentuin (lees Arboretum) te komen ontstond rond het jaar 2000, net nadat Geffen haar 700 jarig bestaan (1998) groots had gevierd. Jan-Hein Stadhouders en Harry Peters hebben de gedachten die zij over een Arboretum hadden, in 2001 op papier gezet en zijn daarmee naar de toenmalige verantwoordelijke wethouders gestapt, wat uiteindelijk in 2014 resulteerde tot concrete plannen.

De doelstelling is in die periode niet gewijzigd, wel de manier waarop de overheid naar natuurbeleving kijkt. Het definitief niet doorgaan van de golfbaan –grenzend aan de Geffense bosjes– gaf ruimte om onze plannen nieuw leven in te blazen. [Ontstaan visie \(arboretumgeffen.nl\)](http://Ontstaanvisie(arboretumgeffen.nl))

Sinds 2014 heeft Geffen een echt Arboretum, een bomenpark waar allerlei mooie, solitaire bomen worden geplant. Het stichtingsbestuur organiseert twee maal per jaar een Boomplantdag en wordt bijgestaan door een fantastische groep vrijwilligers. De afgelopen jaren zijn al zo'n 100

verschillende bomen geplant en we hopen dit aantal nog te mogen uitbreiden.

Het Arboretum heeft behalve wandelpaden langs de vele mooie bomen ook nog een andere kant: NATUURBELEVING. Buitenlucht is goed voor mensen en we vinden het belangrijk dat kinderen al vroeg beginnen met het respecteren van de natuur. Spelenderwijs kunnen ze op het Arboretum leren d.m.v. een Huisje Boompje Beestje-pad, maar ook fijn spelen in de klimboom, op de grasvelden of bij de paddenpoel. Een ooievaarsnest, een uilenkast, een heuse dassenburcht, een totempaal, het Arboretum heeft het allemaal.

Een heerlijk plek om te wandelen, te ontmoeten, te spelen, je hoofd leeg te maken en te genieten van de rust en de natuur. [Arboretum & Natuurbeleving Geffen](#)



---

4 [Van Gimborn Arboretum in Doorn](#) [Von Gimborn Arboretum - Wikipedia](#)

In een parkachtig landschap van 29 hectare, doorsneden met vijvers die worden gevoed met helder kwelwater van de Utrechtse Heuvelrug, staan ruim 3000 soorten bomen en struiken. Een unieke botanische collectie met



exemplaren, afkomstig uit de hele wereld. Er zijn kilometers aan wandelpaden met doorkijkjes en vergezichten, een grote heidetuin, een enorme boomhut, speurtochten en een natuurspeeltuin

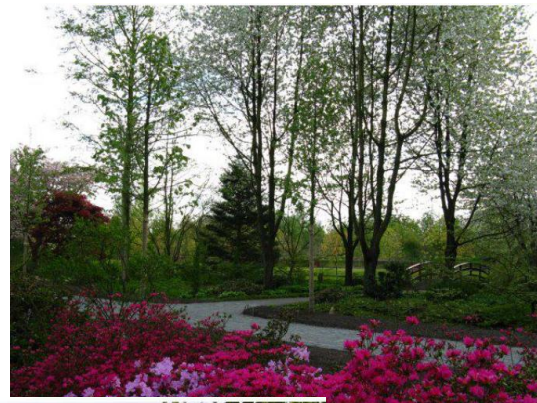
De bomen en struiken zijn de levende museumstukken van het Bomenmuseum. Er is van alles te ontdekken over hun eigenschappen, plaats in de natuur, in onze omgeving, hun bijdrage aan biodiversiteit en hun evolutionaire geschiedenis. Ieder seizoen staan er weer andere bijzondere inheemse en uitheemse soorten in bloei. U blijft zich verwonderen over de ongekende diversiteit aan vormen, kleuren en geuren.



5 [Arboretum Oudenbosch](#) [Het Arboretum](#) | [Stichting Arboretum Oudenbosch](#)

Een levende verzameling van ruim 2500 bijzondere bomen en planten te midden van het religieus erfgoed in Oudenbosch.

Op de rand van de klei van de Hollandse Delta en het zand van Brabant komen in Arboretum Oudenbosch twee werelden samen, die van het rijke Roomse leven en die van de boomkwekers. Arboretum Oudenbosch is als voormalige kloostertuin de groene parel in het rijke religieus erfgoed van Oudenbosch. De boomkwekers die zich vestigden op de rand van klei en zand, specialiseerden zich in het kweken van laanbomen. Het ontwerp van de tuin is dan ook gebaseerd op enkele markante lanen die de tuin doorsnijden. In ruim dertig jaar is botanische tuin Arboretum Oudenbosch uitgegroeid tot een volwassen tuin van ca. 4 ha, een oase van rust en is met de omvangrijke collectie Aesculus een bron van kennis. Best bijzonder en weldadig om deze met een bezoek te vereren. Lees verder of [klik hier](#) als u een virtuele wandeling door onze tuin wilt maken.



# Oppervlakten per deelgebied

