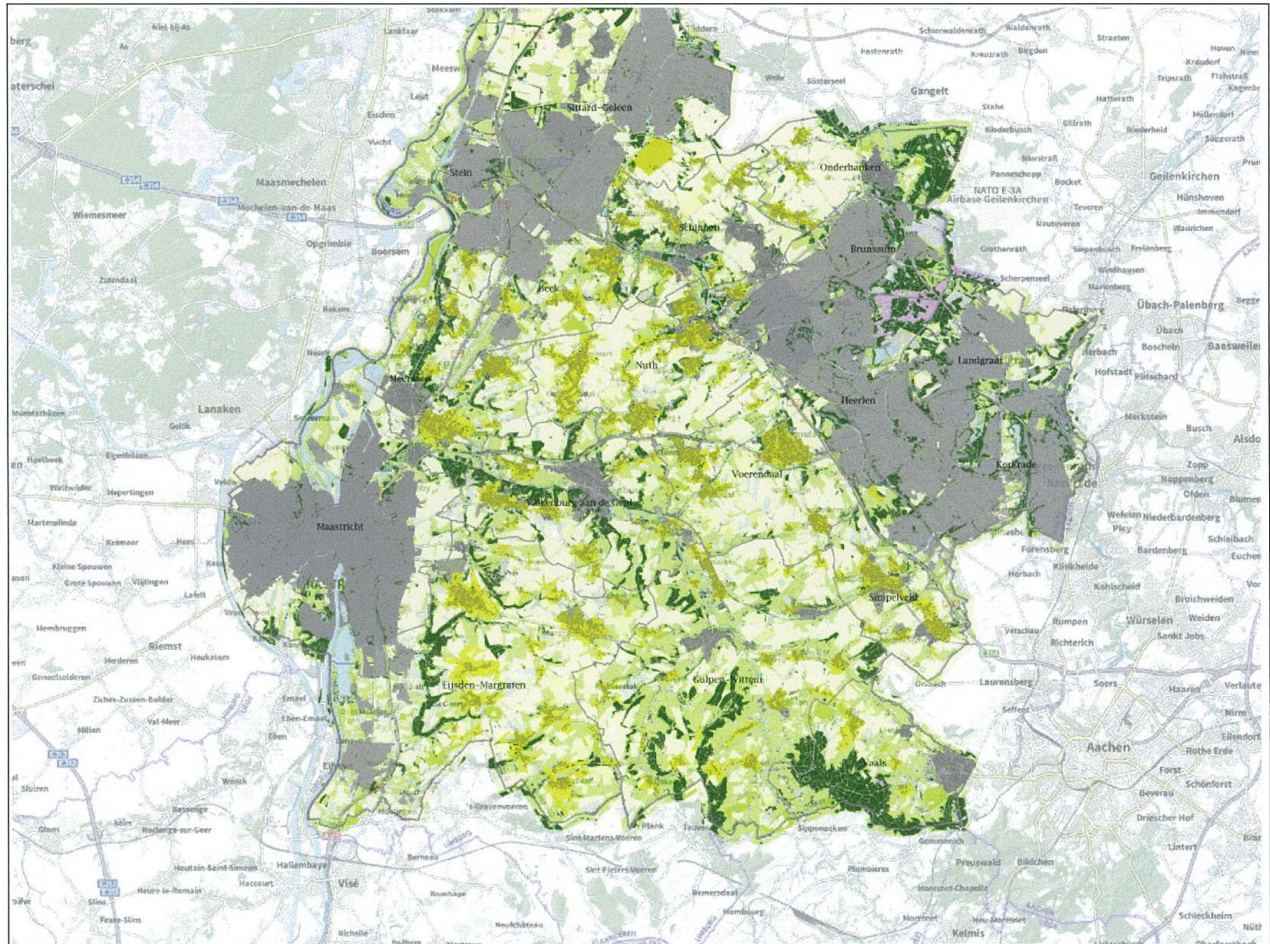


Van groen hart tot groene long



Strategisch Actieplan: Middengebied Zuid-Limburg

Van groen hart tot groene long

Luc Soete

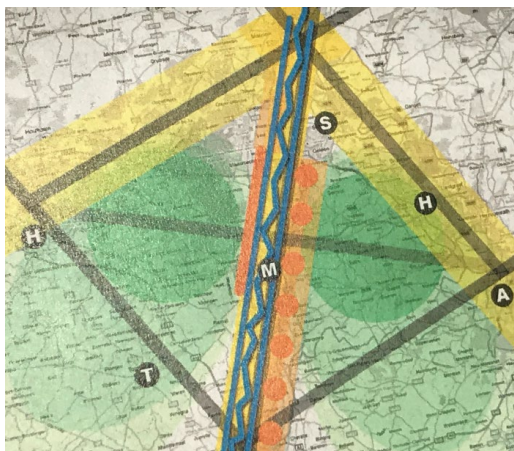
(Februari 2019)

Woord vooraf

De overeenkomst tussen Zuid-Limburg en een hart is opvallend. Heerlen als linker- en Maastricht als rechtervoorkamer van het Zuid-Limburgse hart. Met het zuurstof-arm bloed dat door de Maas, Zuid-Limburg binnenstroomt en er noordelijk in Sittard-Geleen richting rest van Limburg maar ook grensoverschrijdend, richting Euregio als zuurstof-rijk bloed naar toe wordt gepompt...



Visueel is de overeenkomst tussen Zuid-Limburg en een long minder overtuigend met de symmetrie tussen linker- en rechterbronchus. Maar de in- en uithaalfuncties van de long passen beter bij de groene functie van het Middengebied zeker als ook rekening gehouden wordt met de omliggende Euregio : het voorzien van "groene" zuurstof voor de hele Zuid-Limburgse regio en daarbuiten over de nationale grenzen heen; het kwetsbare en kleinschalige van het Middengebied met de talloze kleine longblaasjes die ervoor zorgen dat bloed niet stolt.



Kortom Zuid-Limburg is een groene long.

Dit rapport is tot stand gekomen met de hulp en intellectuele inbreng van de gemeentesecretarissen van het Middengebied, vertegenwoordigers van verschillende stakeholders en last but not least, de bestuurders van gemeenten uit het Middengebied. Ik ben hen allen bijzonder dankbaar voor de openheid en bereidheid in een heel korte periode, tijd vrij te maken om dit Strategisch Actieplan van de grond te krijgen. De huidige versie van dit rapport ook met al zijn fouten, blijft echter volledig onder mijn eigen verantwoordelijkheid vallen.

Maastricht, 14 februari 2019

Samenvatting

Geografisch bekeken lijkt het Middengebied Zuid-Limburg in velerlei opzichten op het “groene hart” van de Randstad. Omsloten als het ligt tussen de Zuid-Limburgse stedelijke tripool: Heerlen, Maastricht, Sittard-Geleen, en het buitenland. In het vorige Strategisch Actieplan Zuid-Limburg werd Zuid-Limburg beschreven als een “**Randstad Zuid-Limburg**”: een sterk verstedelijkt gebied met eenzelfde bevolkingsdichtheid als de noordelijke Randstad maar met een veel hoogwaardiger, driedimensionaal “groene hart”. Geen “groen platteland” van vooral grasland, sloten en vaarten met zijn bonte verzameling van watervogels, koeien en schapen en af en toe een boerderij. Maar een groen hoogland doorsneden door rivier- en beekdalen met unieke vergezichten, rust, stilte en schone lucht. Eerder een **groene long**. Een groene long waar ook heel wat mensen wonen en werken: in totaal zo’n 185 duizend in kleine steden, dorpen en gehuchten.

Dit Strategisch Actieplan Middengebied Zuid-Limburg gaat in op de beleidsuitdagingen voor de gemeenten in dit groene hart. In zekere zin vormt de problematiek van de Zuid-Limburgse Middengebiedgemeenten het spiegelbeeld van de Zuid-Limburgse Centrumgemeenten. Zo zal de toekomstige economische welvaart in het Middengebied meer afhankelijk zijn van “behoud” dan in de stedelijke centrumgemeenten. Van het “waarderen” van het landschapkapitaal; het vinden van nieuwe (kleinschalige) verdienmodellen; het duurzaam maken van een meer natuurinclusieve landbouw en toerisme; het verankeren van sociale cohesie maar ook culturele identiteit in een landelijke omgeving. Dat zijn uitermate complexe maar ook fascinerende uitdagingen die veel creativiteit en motivatie vergen. Het Zuid-Limburgse landschap nodigt als het ware uit tot nieuwe ideeën en concepten. Dat vereist ruimte en flexibiliteit in aanpak, erkenning van het belang van samenhang en bijzondere aandacht voor het meenemen van alle partners. Geen harde, top-down opgelegde normen en strakke regelgeving maar erkennen dat bottom-up polderen in een driedimensionaal landelijk gebied continue aanpassing en experimentele ruimte behoeft.

Ook de relatie tussen Middengebied en de Tripool Centrumgemeenten is essentieel. De verhouding stad en land staat hierin centraal. Op tal van gebieden zullen belangen parallel en gemeenschappelijk lopen. Voedt het land de stad en entertaint de stad het land? Of heelt de “groene long” de stad? En kunnen die “helende hellingen”, ook sociaal ingezet worden? Hoe haalt toerisme het beste boven van wat Zuid-Limburg te bieden heeft, en gaat het niet ten onder aan het eigen succes? En wat met betrekking tot de energietransitie in Zuid-Limburg? Wil men aan de ene kant de sterke concentratie van CO₂-uitstoot in Zuid-Limburg efficiënt aanpakken en anderzijds de “scenery” van het Zuid-Limburgse Middengebied behouden, dan is een gemeenschappelijk aanpak essentieel. Maar er zijn ook gebieden waar belangen tegengesteld zullen zijn. Hier is de gekozen lijn, de tegenstellingen zo helder mogelijk te maken, zodat in de uitwerking naar oplossingen rekening kan gehouden worden met elkaar’s overwegingen.

Ook het Zuid-Limburgse Middengebied grenst aan het buitenland. Maar anders dan in het geval van de Centrumgemeenten vormt die grens niet zozeer een belemmering voor het realiseren van bijkomende grensoverschrijdende agglomeratievoordelen op het gebied van kennis, arbeid en economie, maar biedt juist mogelijkheden voor grensoverschrijdend gemeenschappelijk beleid op het gebied van natuur en landschap. Onderdeel worden van een groene long in de Euregio. Als binnen Zuid-Limburg niet kan samengewerkt worden, heeft men uiteindelijk ook niets te zoeken in de Euregio.

Daartoe worden zes strategische actiepunten aangegeven:

- het Middengebied ontwikkelen als experimenteerregio op het gebied van energietransitie en duurzaamheid;

Van groen hart tot groene long

- het activeren van de “groene long” functie van het Middengebied: een gezondheidsoase van hoge luchtkwaliteit in Zuid-Limburg;
- het positioneren van het Middengebied als centrum van integrale kwaliteitslandbouw met focus op productie voor lokale afzet, korte ketens en agrariërs als landschapbeheerders;
- het Middengebied als “creative highland” voor vernieuwend, kleinschalig ondernemerschap;
- het benutten van de sterke sociale samenhang en saamhorigheid als aantrekkingsfactor voor zowel jong als oud;
- de ontwikkeling van Zuid-Limburg tot een “green destination”, het duurzaam maken van de hele toeristische sector.

Meer dan ooit ligt de uitdaging in het vinden van een elkaar versterkend beleid. Zij overstijgen de individuele beleidsmogelijkheden van de Zuid-Limburgse gemeenten, groot en klein, in het Middengebied en daarbuiten.

Inleiding

De gemeentebesturen van het Zuid-Limburgse Middengebied¹, te weten de gemeenten: Beekdaelen, Eijsden-Margraten, Gulpen-Wittem, Meerssen, Simpelveld, Stein, Vaals, Valkenburg aan de Geul en Voerendaal, hebben een gezamenlijk collegevoorstel '**Groene gemeenten Zuid-Limburg**' besproken. Hierin wordt ter completering van het 'Strategisch Actieplan Randstad Zuid-Limburg', een opdracht verleend tot een verdiepend onderzoek naar de economische structuurversterking en strategische ontwikkelvisie voor het Middengebied. Daarbij werd een bestuurlijke begeleidingsgroep bestaande uit twee bestuurders van elk college opgericht die het concept rapport van advies hebben voorzien.

In reactie op het door het kabinet Rutte II, in 2011 geïnitieerde decentralisatiebeleid zijn reeds veel beleidsstudies verricht. Veelal met als expliciet doel een gepast antwoord te vinden op de nieuwe bevoegdheden waarmee provincie en gemeenten (en ook waterschappen) op het terrein van economie (regionaal economisch beleid), natuur, ruimtelijke ordening (omgevingswet) en verkeer en vervoer (aanleg nieuwe infrastructuur en exploitatie openbaar vervoer); van de jeugdzorg, de extramurale begeleiding uit de AWBZ en de nieuwe regeling Werken naar vermogen (hervorming WWB/WIJ, WSW en Wajong); en waterbeheer en -veiligheid, geconfronteerd werden. De focus van deze studies is meestal gericht op de grotere steden en gemeenten. Zo ook in het geval van Zuid-Limburg waarbij BMC advies een reeks studies² verricht heeft over de toekomstige maatschappelijke en bestuurlijke uitdagingen voor zowel de drie Centrum gemeenten als Zuid-Limburg als geheel. In dit rapport hebben elk van de Zuid-Limburgse Middengebiedgemeenten een eigen inventarisatie gemaakt middels een sterkte-zwakteanalyse en een strategische beschouwing van de belangrijkste toekomstige uitdagingen. Daarbuiten zijn ook tal van studies verricht onder meer door het Limburgs Landschap, de LLTB, de VVV, etc.

Dit rapport bestaat uit vier delen.

In een **eerste deel** wordt op basis van inbreng van de verschillende Middengebiedgemeenten een diagnose gesteld van de eigen ontwikkelingsmogelijkheden en strategische uitdagingen. Deze bottom-up benadering schetst niet alleen de gemeenschappelijke uitdagingen waarvoor elk van de Middengebiedgemeenten geplaatst wordt maar ook de grote ruimtelijke verschillen tussen de Zuid-Limburgse Middengebiedgemeenten. Meer nog dan in het Strategisch Actieplan Zuid-Limburg kunnen gemeenten een belangrijk deel van deze uitdagingen niet alleen aan, maar zijn zij aangewezen op nauwere samenwerking tussen elkaar en met de drie Centrumgemeenten.

In een **tweede deel** worden de eerste contouren geschetst van een gemeenschappelijke brede strategische visie voor het Middengebied. De gemeenschappelijke identiteit van het Middengebied is

¹ Met uitzondering van de gemeente Beek, zijn dit alle gemeenten van wat hier het Middengebied genoemd wordt. De Tripool Centrumgemeenten omvatten Heerlen, Maastricht en Sittard-Geleen. De drie oostelijke gemeenten Brussum, Kerkrade en Landgraaf vormen dan weer samen met Simpelveld, Voerendaal, en een deel (Nuth en Onderbanken) van Beekdaelen onderdeel van Parkstad.

² Zie onder meer voor Maastricht: BMC Advies (2017), Een sterke stad in een sterke regio. Samenvatting met als Deel 1: De stad spreekt. Feiten en meningen: Wat heeft de stad nodig?; Deel 2: De (bestuurs)kracht van de stad en de positie in de regio. Sterktezwakte-analyse gemeente Maastricht; Deel 3: Daadkrachtig Bestuur in Zuid-Limburg Ontwikkeldocument: Maastricht en de regio; Deel 4: Inzicht in de financiële positie en in het financieel handelen van de gemeente Maastricht; voor Sittard-Geleen: BMC Advies (2017), Kiezen en/of delen Samenwerkingskracht Sittard-Geleen met als Deel 1:De stad spreekt. Feiten en meningen: Wat heeft de stad nodig?; Deel 2: De (bestuurs)kracht van de stad en de positie in de regio Sterkte-zwakteanalyse gemeente Sittard-Geleen; Deel 3: Daadkrachtig Bestuur in Zuid-Limburg Ontwikkeldocument: Sittard-Geleen en de regio; Deel 4: Inzicht in de financiële positie en in het financieel handelen van de gemeente Sittard-Geleen; voor Heerlen: BMC Advies (2016), Samen op basis van gelijkwaardigheid Onderzoek naar een viertal samenwerkingsvarianten.

makkelijk te duiden. De unieke ondergrond met een landschap dat veelal slechts één keer kan gebruikt worden. De beschermde status van dit unieke landschap houdt enerzijds heel wat ruimtelijke beperkingen in – veelal meer nog dan in het geval van het groene hart van de Randstad – en staat anderzijds maatschappelijk onder druk door zowel vergrijzing en ontgroening als de toenemende concentratie van voorzieningen in de nabijgelegen steden die daarmee de vitaliteit van heel wat dorpen en gehuchten verder in gevaar brengt. Maar anderzijds biedt de “unieke ondergrond” ook tal van vernieuwingsmogelijkheden die dikwijls amper nog ontwikkeld zijn. Het Middengebied met zijn inspirerende leefomgeving van een hoogland³ doorsneden door rivier- en beekdalen, vormt een bron van creativiteit op tal van vlakken. Natuurinclusieve landbouw, de zoektocht naar nieuwe, kleinschalige verdienmodellen, de ontwikkeling van zorginclusieve woon- en verblijffuncties, de uitwerking van landelijke circulaire economie principes, het verder uitrollen van glasvezel en het 5G communicatienetwerk als vestigingsplaats factor, experimenten met lokale, “bottom-up” energietransities, het vormgeven van sociale integratie middels lokale burgerplatforms, etc. Kortom, de focus ligt niet louter op het unieke Zuid-Limburgse groene landschap van het Middengebied maar op de uitdagingen en kansen als duurzame “groene long” voor de hele Zuid-Limburgse regio en daarbuiten richting Euregio. Dat betekent ook de vele grensoverschrijdende uitdagingen aanpakken, niet zozeer zoals beklemtoond in het Strategisch Actieplan Zuid-Limburg in termen van ontbrekende groeikansen maar als grensoverschrijdende verbredingsmogelijkheden van het Middengebied’s groene long functie.

In een **derde deel** komt de relatie met de Tripool en de drie Centrumgemeenten centraal te staan. In het Strategisch Actieplan Zuid-Limburg werd gesteld: *“In zekere zin vormt het Zuid-Limburgse “groene hart” de andere kant van de stedelijke grens van de drie tripool grenssteden. De binnenlandse grens met onder meer de natuur, het eigen culturele erfgoed, het beschermde “heuvelland” in plaats van “platteland”. Allemaal factoren die onderdeel zijn van het unieke vestigingsklimaat van Zuid-Limburg. En zoals in de Noordelijke Randstad stelt men zich ook hier de vraag over de balans tussen stad en platteland zoals onder meer door Rem Koolhaas⁴ bepleit. Hoe een evenwichtige balans vinden en op basis van welke toekomstvisie? Als aantrekkingsgebied voor de Zuid-Limburgse “tripool steden” of eerder omgekeerd als overloopgebied? Met een lokale functie of eerder een landelijke? Als aantrekkelijk perifeer gelegen, bijna buitenlands toeristisch gebied? Ga hierover in overleg met de Zuid-Limburgse gemeenten. Samen bepalen de..... Zuid-Limburgse gemeenten het unieke van Zuid-Limburg. Slechts samen zullen ze dit unieke karakter ook kunnen behouden.”* In dit derde deel wordt aan de hand van een aantal voorbeelden geschetst waar er sprake is van gemeenschappelijke belangen en complementariteit en waar er eerder sprake zal zijn van tegengestelde belangen.

In een **vierde deel** worden tenslotte de gezamenlijke strategische opgaven, de ambitie voor het Middengebied samengevat op basis van de visie uiteengezet in deel 2. De lat wordt hoog gelegd. De ambitie is om van het Middengebied een heuse experimenteerruimte te maken op een beperkt aantal selectieve gebieden. Gebieden waarin het Middengebied ‘voorloper’ wordt. Een ‘innovatieve regio’ die pilots draait binnen het kader van een gezamenlijke Zuid-Limburgse agenda, in goed overleg met de tripool centrumgemeenten en met steun en erkenning van de provincie. Het bestaande ESZL kan hierin

³ De benaming “heuvelland” is in feite niet correct. Het is eerder een plateau. “De plateauvorm is in de noordelijke helft van het heuvelland moeilijk te herkennen. Ten zuiden van de Geul ligt het Plateau van Margraten. Dat plateau, dat naar het zuiden tot 140 meter hoog wordt, heeft een lichtgolvend oppervlak. Erop ligt een afwisselend landschap met dorpjes, boomgaarden, hoeves, akkers, tuinbouwgrond en weilanden. Ook zijn er oude [rivierterrassen](http://www.geologievannederland.nl/landschap/landschappen/heuvellandschap) te zien. De randen van het plateau worden gevormd door steile hellingen, die vaak bebost zijn en waar ook natuurlijke ontsluitingen van de onderliggende formaties voorkomen. De beekdalen zijn redelijk diep. De beken meanderen door grasland met populierenbosjes. Het Maasdal is de grootste kerf in het heuvelland. In de dalwanden zijn twee opvallende landschapselementen te zien: holle wegen en graften.”

⁴ Rem Koolhaas in NRC 2 jan 2018: de blik moet weer gericht zijn op het platteland

Van groen hart tot groene long

een coördinerende rol spelen, maar uiteindelijk zal het uit de gezamenlijke agenda- en lokale coalitievorming met bedrijven, overheden en burgers moeten blijken hoe de hoge ambities zoals hier geschetst, daadwerkelijk gerealiseerd kunnen worden. Wat duidelijk moge zijn, is dat deze ambities de individuele beleidsmogelijkheden van de Zuid-Limburgse gemeenten, groot en klein, in het Middengebied en daarbuiten, overstijgen. Meer dan ooit ligt de uitdaging in het vinden van een elkaar versterkend beleid met het oog op de lange termijn en een langjarig commitment.

1. Tien Middengebiedgemeenten

Zoals gesteld in het gezamenlijk Collegevoorstel ‘Groene Gemeenten Zuid-Limburg’ vraagt “De economische ontwikkeling van het Middengebied... een geheel andere benadering dan het stedelijke gebied. Daar waar in het stedelijke gebied de benadering gericht is op groei, is de benadering in het middengebied gericht op het behoud van kwaliteit, duurzaamheid en kleinschaligheid. De vraag die zich hier in economisch perspectief voordoet is hoe de financiering van het behoud van de bijzondere kwaliteiten van het Middengebied vormgegeven wordt.”

Zoals in het Strategisch Actieplan Zuid-Limburg beklemtoont vormt het Zuid-Limburgse “groene hart” als het ware de binnenlandse stedelijke grens van de drie Centrumgemeenten. Daar waar de stad zich vereenzelvigd met natuur en landschap.

1.1 Het Middengebied Zuid-Limburg: enkele basisgegevens.

Het “Middengebied Zuid-Limburg” zoals hier gedefinieerd telt 10 gemeenten: Beek⁵, Beekdaelen, Eijsden-Margraten, Gulpen-Wittem, Meerssen, Simpelveld, Stein, Vaals, Valkenburg aan de Geul en Voerendaal: samen goed voor 185.000 ingezetenen.

Zoals in Tabel 1 hieronder weergegeven kenmerken de gemeenten in het Middengebied zich door een lage bevolkingsdichtheid. Slechts Stein kent een hoge stedelijke bevolkingsdichtheid vergelijkbaar met die van de drie Zuid-Limburgse Centrumgemeenten, en zelfs hoger dan die van Sittard-Geleen. Anderzijds ligt enkel in het geval van Beek, Meerssen en Simpelveld de bevolkingsdichtheid boven die van het Nederlandse gemiddelde.

Gemeente	Inwoners	Landoppervlakte (km ²)	Grootste plaatsen	Bevolkingsdichtheid (bovengemiddeld)
Beek	15.939	21,03	Genhout , Geverik , Noerbeek , Spasbeek	757,92
Eijsden-Margraten	25.530	77,40	Banholt , Cadier en Keer , Eijsden , Gronsveld , Margraten , Mheer , Noerbeek , Sint-Goortrud	329,84
Gulpen-Wittem	14.247	73,16	Gulpen (gemeentehuis) , Wille	194,74
Meerssen	18.957	27,14	Meerssen , Bunde , Ulestraten	696,49
Beekdaelen	35.853	78,33	Nuth , Hulsberg , Schimmert , Schirveld , Amstenrade , Doenrade , Oirsbeek , Puth , Schinnen	457,72
Simpelveld	10.537	16,02	Bocholtz , Simpelveld	657,74
Stein	24.988	21,15	Berg aan de Maas , Eisloo , Stein , Urmond	1181,47
Vaals	9.850	23,86	Lemiers , Vaals , Vijlen	412,82
Valkenburg aan de Geul	16.427	36,73	Berg , Broekhem , Houthem , Schin op Geul , Sibbe , Valkenburg	447,24
Voerendaal	12.468	31,51	Klimmen , Kunrade , Ransdaal , Uhachsberg , Voerendaal	395,68
TOTAAL Middengebied	184.796	406,33		454,80

Bron: CBS data, Statsline 31 mei 2018

⁵ Ook al is de gemeente Beek in deze geen opdrachtgever, omwille van volledigheid is de analyse van het Middengebied inclusief de gemeente Beek.

Van groen hart tot groene long

De bevolkingsdichtheid van de rest van Zuid-Limburg: de drie Tripool gemeenten en de drie oostelijke mijnstreek gemeenten is weergegeven in Tabel 2. Vergelikt men deze tabel met Tabel 2 dan valt de lage bevolkingsdichtheid van de Middengebiedgemeenten op binnen de relatief hoge bevolkingsdichtheid van Zuid-Limburg, vergelijkbaar met die van de Randstad.

Het Middengebied bestaat uit twee soorten gemeenten:

- Landelijke gemeenten met een relatief lage bevolkingsdichtheid: Beekdaelen, Eijsden-Margraten, Gulpen-Wittem, Simpelveld⁶, Vaals, Valkenburg aan de Geul en Voerendaal; en
- Meer verstedelijkte Middengebiedgemeenten zoals Beek en Stein als stedelijke rand van Sittard-Geleen, Meerssen als stedelijke rand van Maastricht.

Tezelfdertijd valt ook op hoe de oostelijke Zuid-Limburgse Parkstadgemeenten: Brunssum, Kerkrade en Landgraaf een veel hogere bevolkingsdichtheid hebben en vanuit dit gegeven ook logischerwijs onderdeel zijn van het verstedelijkt Parkstad deel van Parkstad Limburg.

Van de drie centrumgemeenten is Sittard-Geleen de minst verstedelijkte, maar vormt tezelfdertijd de flessenhals, richting rest van Limburg en Nederland.

Kortom, de Middengebiedgemeenten zijn eerst en vooral landelijk gebied.

Gemeente	Inwoners	Landoppervlakte (km ²)	Grootste plaatsen	Bevolkingsdichtheid (bovengemiddeld)
Maastricht	121.773	56,80	Amby, Borgharen, Heer, Itteren, Sint-Pieter, Wolder	2143,89
Sittard-Geleen	92.758	79,09	Bom, Munstargeleen, Groenbicht-Paperhoven, Limbricht	1172,82
Heerlen	86.766	45,04		1926,42
Kerkrade	45.612	21,93	Eynshoven , Sodikhoven , Chèvremont en Eijsden	2079,89
Landgraaf	37.607	24,60	Schaesberg, Wubbech, Nieuwenhagen, Rmburg	1528,74
Brunssum	28.209	17,17		1642,92
[Parkstad, incl. Nuth, Onderbanken, Simpelveld, Voerendaal]	245.082		Bestuurlijk samenwerkingsakkoord	
Totaal Centrumgemeenten	301.297	180,93		1665,27
Totaal Zuid Limburg	597.521	650,96		917,91
Randstad Nederland	6.600.000 a 8.200.000	(afhankelijk van definitie)		915,00
Nederland	17.084.719	33.671,28		507,40

Bron: CBS data, Statsline 31 mei 2018

⁶ Ondanks het feit dat Simpelveld een hogere dan gemiddelde Nederlandse bevolkingsdichtheid heeft wordt het toch ondergebracht in de groep van meer landelijke Middengebiedgemeente omdat het een gemeente is met twee qua inwonertal gelijke kernen van ca. 5000 inwoners: Bocholtz en Simpelveld, vergelijkbaar met kernen als Voerendaal, Gulpen, Vaals of Margraten. Het is duidelijk geen onderdeel van een stedelijk gebied.

1.2 Het Zuid-Limburgse Middengebied: Sterktes, Zwaktes, Kansen en Bedreigingen

Elk van de Middengebiedgemeenten kent zijn eigen sterke en zwakke punten en de manier waarop ingespeeld wordt op de relatieve kansen en bedreigingen. Op basis van aangeleverde beleidsdocumenten voor elk van de gemeenten worden deze uitdagingen kort beschreven in onderstaande SWOT tabel. Daarbij worden op basis van wat de grootste gemene deler genoemd zou kunnen worden, de Sterktes, Zwaktes, Kansen en Bedreigingen van het hele Zuid-Limburgse Middengebied aangegeven.

Sterkes, Zwaktes, Kansen en Bedreigingen in het Zuid-Limburgse Middengebied

<u>Sterktes:</u>	<u>Zwaktes:</u>
<ul style="list-style-type: none">• Een bijzonder biodivers landschap: Gezien de schaarste binnen Nederland, is er grote en bijzondere zorg voor landschap en natuur van een gebied dat atypisch is voor Nederland: het reliëf, de unieke ondergrond van krijt, mergel en kalk en bovengrond van löss, het groene karakter en in een dichtbevolkt gebied de tegenstellingen tussen open en besloten, de aanwezigheid van karakteristieke dorpjes en nabijheid van steden.• Cultuurhistorische diversiteit: Opnieuw atypisch voor Nederland met onder meer historische hoeves, vakwerkhuisjes, mergelland en wegruizen maar ook typisch Limburgse elementen (cramignon, schuttersfeesten, voortbestaan van tradities, multifunctionele landbouw).• Toerisme en recreatie: Vanuit het binnenland omwille van een “near” “buitenland” ervaring (scenery, rust, taal, eten, muziek, cultuur) maar nog steeds binnen de gewoonten en gebruikzekerheid van het eigen land. Vanuit het buitenland meeliften op de aantrekkelijkheid en bekendheid van de centrumsteden en Valkenburg aan de Geul en evenementen en lokale attracties. De nabijheid van historische steden als Aken en Luik, de Maas en de zijrivieren de Geul, de Gulp en de Noor.• Woonomgeving: “Je zult er maar wonen...”. Andere veelal ruimere woonmilieus dan in de stad, met ook een andere cultuur en context zoals vertaald in een groter veiligheidsgevoel. Zoektocht naar het wonen tussen stad en platteland met onder meer ontwikkeling van “Stad-Landzones” om het beste van beide werelden te combineren.• Sociale cohesie: samen doen we het zelf Meer sociale samenhang, meer mantelzorg, minder kinderarmoede, minder voortijdige schoolverlaters en een hogere levensverwachting dan in de rest van Zuid-Limburg en dan het gemiddelde voor Nederland.	<ul style="list-style-type: none">• Bevolkingskrimp: De geest van bevolkingskrimp ondergraaft het niveau van voorzieningen in dorpen en gehuchten waardoor zowel gezinnen als ouderen, gedwongen door steeds meer gebrekkige voorzieningen, wegtrekken.• Bereikbaarheid: Bereikbaarheid zowel per auto als met het OV is niet optimaal met sterke toeloop in weekenden, vakantieperiodes en bij mooi weer. Meer algemeen staat verkeersveiligheid en leefbaarheid in de kernen onder druk als gevolg van grote landbouwvoertuigen en sluisverkeer. Cittaslow wil niet betekenen “slowcongestie”.• Verouderd toerisme: Hotels, huisjesparken, campings zijn soms onvoldoende landschappelijk ingepast en passen minder in de tijd van kwaliteitstoerisme. De verblijfsrecreatie is sterk seizoensgericht: naast campings, ook veel hotels (>70%) die niet jaarrond geopend zijn. Voorzieningen lopen achteruit, vergrijzing slaat ook hier toe.• Ondernemerschap in landschapbeheer: Het onderhoud van het beschermde landschap wordt moeilijker. Vergrijzing en schaalvergroting in de landbouw als overlevingsstrategie past ook dikwijls niet in een kleinschalig landschap. Multi-functionele landbouw komt moeilijk van de grond omwille van onzekerheden gekoppeld aan een gebrek aan ondernemerschap. Er is te weinig kruisbestuiving tussen landbouw en toerisme.• Digitale bereikbaarheid: Onvoldoende aansluiting op de volgende generatie digitale netwerk (5G) belet de ontwikkeling van thuiswerken, e-health, precisielandbouw en andere digitale diensten.

<u>Kansen:</u>	<u>Bedreigingen:</u>
<ul style="list-style-type: none"><li data-bbox="186 268 768 535">• Donut economie: Middengebied als “pilot” voor toepassingen van een duurzame en inclusieve economie en maatschappij met een groeiende vraag naar kleinschalig aanbod, circulaire economie principes en inclusiviteit. Concretisering middels aansluiting bij het Vlaams-Nederlandse Waterstofnet (Interreg) met uitbouw van een waterstoftankstation netwerk in de regio, lokale energiecoöperaties (leren van voorbeelden Samsø, Crisnée).<li data-bbox="186 573 768 982">• Green destination: Benutten van de groeiende populariteit van de opkomst e-bikes en e-motors om het toerisme verder uit te bouwen in de richting van GREEN. Benutten van bestaande sterktes op het gebied van fietstoerisme om het toerisme als “green destination” verder te ontwikkelen. Enerzijds zetten gemeenten zoals Valkenburg aan de Geul als toeristische trekker van de regio zich inmiddels ook in op duurzaam toerisme; anderzijds biedt betere spreiding naar de randzones van het groene Middengebied nog tal van mogelijkheden. Focus op nieuwe doelgroepen die een hoog bestedingsniveau hebben en die zoeken naar een combinatie van cultuur en natuur en de authentieke culturele ervaring.<li data-bbox="186 1020 768 1255">• Groene long: De voordelen van het Middengebied zowel wat gezondheid als sociale cohesie benutten in het aantrekken van jonge gezinnen en ouderen. Ontwikkeling van kleinschaligere (<55 bedden) inclusieve zorg- en revalidatiewoningen. Het principe van “helende hellingen” verder uitwerken in de richting van het sociaal beleid en sociale cohesie op basis van best-practice gemeenten.<li data-bbox="186 1293 768 1608">• Stad-land en land-stadzones De ontwikkeling van stadsgroene natuur- en gebiedsontwikkelingen zoals de Grensmaas, buitengoed Geul en Maas en Corio Glana bieden ruimte voor recreatie en toerisme <i>en</i> verbetering van de kwaliteit van het landschap. Daarom moeten deze stad-landzones onderdeel worden van een groter, ook grensoverschrijdend geheel waarbij lokale stad-landzones vooral functie hebben als recreatief overloop gebied van de stad eerder dan als verruiming van de stad met toename van woon-werkmobiliteit mobiliteit.	<ul style="list-style-type: none"><li data-bbox="787 268 1367 504">• Onherroepelijke aantasting landschap: Verdere aantasting van de kwaliteit van het landschap, door ruimtelijke ontwikkelingen zoals schaalvergroting in de landbouw, uitbreiding van recreatieterreinen, verstening en maatregelen voor duurzame energieopwekking en klimaatadaptatie en –verandering. Onder meer toenemende wateroverlast in relatie tot de vele hellingen in het landschap en droogte.<li data-bbox="787 573 1367 777">• Leegstand en verloedering: Mede als gevolg van vergrijzing, toenemende leegstand en verloedering van erfgoed, herbestemming met niet-passende functies, toenemende mismatch tussen vraag en aanbod op de verblijfsrecreatieve markt met als gevolg negatieve impact op het het imago van geheel Zuid-Limburg.<li data-bbox="787 825 1367 1024">• Toeristische druk: De toename in goedkoop, ééndags massarecreatie en meer algemeen in “toeristische druk” die zich richt op specifieke “populaire” delen van het Heuvelland waardoor zowel de leefbaarheid als de toeristische beleving onder druk komt te staan en meer geconcurrereerd wordt op prijs in plaats van kwaliteit.<li data-bbox="787 1062 1367 1297">• Energietransitie: De energietransitie stelt grote uitdagingen voor de gemeenten in het Middengebied, gezien enerzijds de beschermde status van het landschap en anderzijds de lage bevolkingsdichtheid. Het kan tot “scenery vervuiling” leiden en dus tot een verdere aantasting van dat landschap. Ook de operationalisering door provincie middels taakstelling per gemeente vormt een bedreiging.<li data-bbox="787 1346 1367 1486">• Tekort aan (geschoold) personeel Met een vergrijzende en ontgroenende bevolking, afnemende voorzieningen en de trek naar de stad, vormt het tekort aan geschoold personeel in een landelijke omgeving een steeds nijpender probleem.

2. Het Middengebied van Randstad Zuid-Limburg: van gedeelde uitdagingen tot een gemeenschappelijke strategische visie

Als landelijk gebied wordt het Zuid-Limburgse Middengebied in veel mindere mate gekenmerkt door de typische interne agglomeratievoordelen die kenmerkend zijn voor stedelijke dynamiek. In het Strategisch Actieplan Randstad Zuid-Limburg was het mislopen van deze agglomeratievoordelen omwille van de grens één van de centrale uitdagingen. Voor een landelijk gebied geldt dit in veel mindere mate. Voor een uniek landelijk gebied, zoals het Zuid-Limburgse Middengebied, lijkt mogelijk zelf de omgekeerde strategie meer aangewezen.

Uit het vorige deel bleek dat ruimte en landschap de tien Middengebiedgemeenten bindt. De beschermde status van het unieke landschap houdt een aantal ruimtelijke beperkingen in maar staat anderzijds veel sterker onder druk door zowel vergrijzing als ontgroening en de toenemende concentratie van publieke voorzieningen in steden. Daarmee komt zoals uit voorgaande sterkte-zwakke analyse van het Middengebied bleek, de vitaliteit van heel wat dorpen en gehuchten in gevaar. Ouderen die voelen dat ze niet meer kunnen worden verzorgd, of minder snel toegang hebben tot verzorging trekken naar de stad. Ook al ligt de sociale samenhang er veel lager en blijven ze gehecht aan dorp en omgeving. En ook de digitalisering van de kleinhandel en retailsector heeft in een landelijke omgeving een veel ingrijpendere invloed op levensvatbaarheid dan in een stad. Winkels, scholen, post- en bankkantoren hebben een belangrijke sociale functie.

Tezelfdertijd vertaalt de unieke waarde van het landschap zich slechts in economisch rendement in de mate waarin de unieke ondergrond geld "opbrengt". Niet door éénmalig gebruik onder de vorm van het verder bebouwen met woningen maar door duurzaam gebruik zoals natuurinclusieve landbouw of toerisme. Zoals de voorzitter van het Nationaal Landschap Zuid-Limburg het verwoordt: "het landschap is als een herberg waarin alle functies verenigd zijn".

Dat stelt grote, complexe beleidsuitdagingen:

- Hoe te weerstaan aan de **continue verleiding** om te willen groeien en nieuwe schaal-opportunities en kansen te benutten, zoals bestuurders in de Centrumsteden dat kunnen doen. Soms lijkt het wel of beleid voeren in de stad, in verhouding tot het landelijke gebied een makkie is. Er moet slechts adequaat antwoord gegeven worden op de vraag voor nieuwe of bijkomende voorzieningen.
- Hoe het landschap als het erkende meest waardevolle kapitaal niet zozeer als groei maar als **kwalitatieve vestigingsfactor** best benutten? En wie onderhoudt dit kapitaal: "*Everybody's interest, nobody's concern*"? Externe factoren zoals de komst middels Europa van de Natura-2000 gebieden, die de kalkgraslanden van het Krijtland beschermen en waarderen vanwege hun biodiversiteit kunnen hier ongetwijfeld aan bijdragen. Zoals Pieter Caljé noteert: "*Het is boeiend te zien hoe de groeves, die eens het symbool van degradatie van natuur en landschap waren geworden, nu werden herontdekt als bron van natuurwaarden.*"
- De kleinschaligheid en lage bevolkingsdichtheid met naast enkele grotere gemeenten vooral dorpen en gehuchten, stelt grote uitdagingen aan de **levensvatbaarheid en vitaliteit** van de Zuid-Limburgse Middengebiedgemeenten. Samenwerking is dikwijls een levensnoodzaak met name wat voorzieningen en sociaal beleid betreft.
- Hoe omgaan met de **nood aan ruimte** in een omgeving die doordrongen is met een geest van krimp? Hoe nieuwe dynamiek creëren in een regio waarin juist het behoud, het onderhoud, het bijhouden van het landschap waardevol is?

- Hoe de **klimaatadaptatie, energie- en watertransitie** aanpakken? De uitdagingen in het Middengebied zijn van een heel andere aard dan in een stedelijke omgeving. Wat kan lokaal en waar is men afhankelijk van de stad? Hoe aanhaken bij het omliggende buitenland, zoals in het geval van het Vlaams Nederlandse Waterstofnet (een Interreg project), of op het Duitse elektriciteitsnet?

Anderzijds biedt het unieke landschap ook tal van vernieuwingsmogelijkheden die dikwijls nog amper ontwikkeld zijn. Het Middengebied met zijn inspirerende leefomgeving van hoogland doorsneden door rivieren en beekdalen vormt als het ware een continue bron van creativiteit op tal van vlakken: geen “**bright-lands**” maar een “**creative-highland**”. We noemen er hier een paar die dikwijls terug te vinden zijn in de strategische visies van elk van de Middengebiedgemeenten:

- De ontwikkeling van een **natuurinclusieve landbouw** met het oog op kortere ketens en het lokaal verhandelen van streekproducten. Dat houdt de ontwikkeling in van meer multifunctionele, kleinschalige landbouw met behoud van bio-diversiteit en slechts op een beperkt aantal gebieden grootschalig boeren in een kleinschalig landschap. Hoe biedt precisielandbouw nieuwe mogelijkheden voor kleinschalige landbouw? Hoe kan landbouw concreet bijdragen aan lokale energietransitie? Zijn er buitenlands voorbeelden waarvan kan geleerd worden?
- De zoektocht naar nieuwe, kleinschalige verdienmodellen. Het initiatief ‘Klein Groots Land’ waarbij een groep ondernemers probeert nieuwe waarde, kwaliteit, marge en continuïteit te creëren vanuit ‘**grootse kleinschaligheid**’ verdient hierbij aandacht. Concrete ideeën bij enkele van deze start-ups zijn: het stimuleren van gezonde bodems via microbiologie, het professionaliseren van de lokale distributie van voeding en het neerzetten van een herkenbaar productmerk Zuid Limburg. Terwijl het initiatief en financieel hoofdrisico bij de ondernemers-coöperatie zelf ligt, is samenwerking met lokale overheden en maatschappelijke organisaties essentieel.
- De ontwikkeling van **zorginclusieve woon- en verblijffuncties** die kleinschaliger in omvang zijn dan in de stad en volop de rust en “scenery” van het Middengebied benutten. Vraag en aanbod op de woningmarkt lopen sterk uiteen. Aanbod betreft grotendeels gezinswoningen terwijl passende woningen voor ouderen en start-ups veelal niet voorhanden zijn. Daardoor komt ook weinig doorstroming op gang. Tot op heden heeft Het Middengebied nog niet echt werk gemaakt van de gezondheidsvoordelen van natuur en landschap en is het promoten van het begrip “helende hellingen” ten overstaan van de stedelijke concentratie van drukte, lawaai en fijnstof, geen succes geweest.
- De verdere transformatie van toerisme en recreatie in het Middengebied in een gezamenlijk **GREEN** richting (**G**enuine and authentic, **R**espectful and responsible, **E**conomically sustainable, **E**nvironmentally sustainable, **N**ature and scenery friendly). Daartoe kan als een eerste stap afgesproken worden een poging te wagen om voor het Middengebied de zogenaamde “**Green Destination**” standard te behalen.
- De uitwerking van landelijke **circulaire economie principes** waarbij gebruik gemaakt wordt van experimenten met lokale “bottom-up” energietransities. Wat kan men leren van experimenten van lokale autonomie middels b.v. nieuwe energie-coöperatieve gemeenschappen zoals in het voorstel van de gemeente Crisnée (provincie Luik)? Hoe de sterke lokale sociale cohesie ten dienste stellen van klimaatadaptatie en circulaire economie?
- Het vormgeven van **sociale integratie** middels lokale burgerplatforms. Hoe korte lijnen beter benutten? Hoe de cultuur van tradities behouden en versterken? De cijfers rondom sociale samenhang, hogere mantelzorg, lagere kinderarmoede, lagere schooluitval en meer algemeen hogere levensverwachting in het Middengebied dan in (Zuid-)Limburg en Nederland liegen er

niet om. Het dorpse karakter betekent dat mensen elkaar beter kennen, in tegenstelling tot de stad waar anonimiteit eerder de regel is. Persoonlijk mensen beter kennen waardoor burgers ook gemakkelijker kunnen begeleid worden naar werk, sneller kan ingegrepen worden bij uitval ook op school. Zolang toegang tot sociale voorzieningen voorzien zijn én toegankelijk zijn zal, en kan, heel veel gebeuren in het informele circuit (b.v. tussen ouders, het regelen van oppas, etc.). Daarentegen zullen mensen die er komen wonen en zich onttrekken aan de gemeenschap, zich veel sneller eenzaam en geïsoleerd voelen.

Kortom, de gemeenschappelijke uitdagingen van het Middengebied liggen niet louter op het unieke Zuid-Limburgse groene landschap van het Middengebied, maar ook op de veel bredere beleidsuitdagingen en -kansen om zich tot duurzame “**groene long**” voor de hele Zuid-Limburgse regio te ontwikkelen. Wat dat concreet inhoudt en hoe de samenwerking met de Centrumgemeenten vanuit deze nieuwe rol vorm kan krijgen wordt in het volgende deel 3 besproken.

Tenslotte zijn er de specifieke grensoverschrijdende uitdagingen voor het Middengebied. Het Zuid-Limburgse Middengebied is immers ook een grensgebied met slechts de gemeenten Beek, Valkenburg aan de Geul en Voerendaal zonder buitenlandse grens. Zoals hierboven reeds beklemtoond, betekent het aanpakken van grensoverschrijdende uitdagingen, in tegenstelling tot de Centrumgemeenten, niet zozeer het benutten van niet-gerealiseerde groei- en agglomeratiekansen dan wel het samen verbreden van de eigen groene longfunctie. Zoals het beschermen over de grens heen van landschap en biodiversiteit. Dat betekent het opbouwen van geprivilegieerde relaties met omliggende regio's zoals het Belgisch Limburgse Maasland met de verdere uitwerking van een fietsnetwerk langs beide kanten van de Maas, de integratie van fiets- en wandelroutes in de Vlaamse Voerstreek en het Waalse land van Herve aan de zuidkant en nauwe samenwerking in natuurbeheer en –bescherming zoals in het geval van de aangrenzende Park Teverener Heide aan de noord-oostelijke kant of het Nationalpark Eifel aan de zuid-oostelijke kant.

3. Van Zuid-Limburg's groene hart tot Zuid-Limburg's "groene long"

De vele uitdagingen waarvoor de Middengebiedgemeenten geplaatst worden, kunnen voor een belangrijk deel in nauwe samenhang met de Tripool Centrumgemeenten effectief aangepakt worden. Daarbij kan zoals in Bijlage 1 aangegeven, Heerlen als Centrumgemeente ook model staan voor het bredere "verstedelijkt Parkstad" gebied bestaande naast Heerlen ook uit Kerkrade, Landgraaf en Brunssum.

In het vorige Strategisch Actieplan Randstad Zuid-Limburg werd de positie van het Zuid-Limburgse "groene hart" omschreven als de **binnenlandse grens van de drie tripool grenssteden**. *"De binnenlandse grens met onder meer de natuur, het eigen culturele erfgoed, het beschermde "heuvelland" in plaats van "platteland". Allemaal factoren die onderdeel zijn van het unieke vestigingsklimaat van Zuid-Limburg. En zoals in de Noordelijke Randstad stelt men zich ook hier de vraag over de balans tussen stad en platteland zoals onder meer door Rem Koolhaas⁷ bepleit. Hoe een evenwichtige balans vinden en op basis van welke toekomstvisie? Als aantrekkingsgebied voor de Zuid-Limburgse "tripool steden" of eerder omgekeerd als overloopgebied? Met een lokale functie of eerder een landelijke? Als aantrekkelijk perifeer gelegen, bijna buitenlands toeristisch gebied? Ga hierover in overleg met de Zuid-Limburgse gemeenten. Samen bepalen de Zuid-Limburgse gemeenten het unieke van Zuid-Limburg. Slechts samen zullen ze dit unieke karakter ook kunnen behouden."*

Voor een aantal onderwerpen levert dat "samen bepalen" zuivere win-win situaties op. Binnen het kader van dit rapport, heeft elk van de Middengebiedgemeenten een lijst opgesteld met onderwerpen die prioritair zijn met betrekking tot gemeenschappelijk beleid met de Centrumgemeenten. Onderstaande tabel "**Relatie Tripool Middengebied**" vat deze samen onder twee hoofdlijnen. Eerst zijn daar **complementaire belangen** zoals gezien vanuit het Middengebied. Zij bestrijken een aantal gebieden die voor de Middengebiedgemeenten van essentieel belang zijn, zoals toerisme en recreatie, landbouw- en landschapsbeheer, woningbouw, duurzaamheid, infrastructuur, grensoverschrijdende samenwerking. Maar er zijn zoals in het tweede deel van de tabel aangegeven ook gebieden waar de belangen tussen "stad" en "platteland" op het eerste zicht **tegengesteld** zijn. Interessant is ook dat het hier dikwijls over dezelfde gebieden gaat: toerisme en recreatie, woningbouw en infrastructuur.

⁷ Rem Koolhaas in NRC 2 jan 2018: de blik moet weer gericht zijn op het platteland

Relatie Tripool – Middengebied

A. Complementaire belangen zoals gezien vanuit het Middengebied

Algemeen

- De nadruk op groei (Tripool) in de stad versus kwaliteit (geborgenheid, veiligheid, vrijheid en groene dorps bestaan) in het Middengebied kan vertaald worden in complementariteit: juist de dualiteit tussen de geborgenheid, veiligheid en het groene dorps bestaan in combinatie met het ondernemende en bedrijvige karakter, de hoogwaardige (stedelijke) faciliteiten en bereikbaarheid maken de Zuid-Limburgse regio als geheel uniek. Wederzijdse erkenning van de waarde en noodzaak van de stad (voorzieningen, schaalgrootte) en de waarde en noodzaak van het landelijk gebied (wonen in het groen, onthaasten, recreëren) is hiervoor vereist.

Toerisme en recreatie

- Op het gebied van Toerisme en Recreatie vullen stad en platteland elkaar bijzonder goed aan. Enerzijds vormen de landschappelijke en cultuurhistorische waarden van het landelijk gebied een belangrijke trekkersrol, anderzijds is het toeristisch voorzieningsniveau in de stad met zijn unieke historische en culturele eigenheid, een belangrijke factor in de toeristische aantrekkelijkheid van Zuid-Limburg⁸.

Wonen

- Een gezamenlijke stad – platteland woonvisie draagt bij aan een passend regionaal woningaanbod waarbij een verantwoorde invulling van de ruimten in het landelijk gebied kunnen bijdragen aan een positief economisch vestigingsklimaat voor de hele Zuid-Limburgse regio. De stad biedt ook centrumvoorzieningen en faciliteiten voor de inwoners van het landelijke gebied terwijl het landelijke gebied zorgt voor rust, ruimte en beleving voor de inwoners van de stad. Kortom, de stad levert een stedelijk woon- en leefklimaat en de dorpen er omheen leveren een landelijk woon- en leefklimaat. Een goed woonklimaat in de plattelandsgemeente is gebaat bij werkgelegenheid in de stad.

Landschapbeheer en gezondheid

- De gemeenten van het Middengebied bieden een ‘ontspannings- en gezondheidspakket’ aan met rust en een aantrekkelijk landschap, bijpassende recreatiemogelijkheden en voedt de stad als leverancier van (gezonde) streekproducten. Het is echter pas als de stad de voordelen van het omliggende Middengebied in termen van gezondheid, levensverwachting, schone lucht, sociale cohesie ook durft benoemen en meenemen in de toekomstvisie van haar eigen beleid dat sprake zal zijn van echte win-win voordelen van gemeenschappelijk beleid in het aantrekken van talentvolle jongeren naar Zuid-Limburg.

Klimaatontwikkelingen

- De huidige en toekomstige klimaatontwikkelingen gaan en zullen steeds meer gepaard gaan met toenemende wateroverlast als gevolg van het glooiende landschap, het verdwijnen van

⁸ Zie onder meer “Samen naar een toekomstbestendige vrije-tijdseconomie Zuid-Limburg” Position Paper van de 16 Zuid-Limburgse gemeenten, aangeboden door de voorzitters van het Bestuurlijk Overleg Ruimtelijke Economie en Nationaal Landschap Zuid-Limburg op 28 januari 2019 aan Gedeputeerde Geurts en Gedeputeerde Teunissen.

landschapselementen, de bewerking van de akkers, erosie, overstromingen, etc. Daarnaast zal het verdwijnen van landschapselementen ook leiden tot een verschromping van het landschap, met soms periodes van droogte. Centrumsteden en Middengebied hebben elkaar nodig om dit samen aan te pakken.

Duurzaamheid

- Ook op het gebied van duurzaamheid hebben zowel platteland als stad een onderlinge verbondenheid om de duurzaamheidsopgave vorm en inhoud te geven met de mogelijkheden die zowel de stad als landschap bieden en passend c.q. in balans zijn.

Veiligheid

- Zowel de Zuid-Limburgse stedelijke omgeving als het Middengebied staan voor een gezamenlijke opgave op het terrein van veiligheid omwille van de naar Zuid-Limburg 'uitwaaiende' ondermijning van die veiligheid vanuit elders in Nederland en het buitenland.

Bereikbaarheid en infrastructuur

- Een goede en passende infrastructuur inclusief digitale communicatie in Zuid Limburg is van groot belang voor de verdere duurzame ontwikkeling van zowel stad als platteland, zowel op economisch gebied (bereikbaarheid economische hotspots, digitaal werken) als op sociaal gebied (bereikbaarheid voorzieningen voor iedereen).

Grensoverschrijdende samenwerking

- Alle Zuid-Limburgse gemeenten worden geconfronteerd met de noodzaak tot samenwerking over de grenzen heen met België en Duitsland. Het opnieuw onder de aandacht van de nationale politiek brengen van de noodzaak tot een zogenaamde "grenseffectentoets"⁹ is in het belang van zowel Centrumgemeenten als het Middengebied.

B. Tegengestelde belangen zoals gezien vanuit het Middengebied

Algemeen

- De toenemende centralisering van voorzieningen in het stedelijk gebied bedreigen de leefbaarheid van het platteland. Steden trekken voorzieningen naar zich toe en bieden b.v. ruimte aan de ontwikkeling van nieuwe distributiecentra in buitenwijken aan de rand van de stad en halen zo de kleine retailhandel uit dorpen weg. Ook de schaalvergroting en centralisatie van scholen richting steden ondergraaft het succes van het lage vroegtijdige schoolverlaters cijfer van scholen in het Middengebied.
- De "lange arm" van de stad versus de "eigengereidheid" van het landelijke gebied. Dat is tenminste de perceptie die nog steeds leeft onder de Zuid-Limburgse gemeenten. Er is nog steeds sprake van te weinig samenwerking vanuit intrinsieke beweegredenen tussen stad en platteland. Lokale initiatieven reiken vaak niet verder dan de eigen woonomgeving of gemeente. Hierdoor ontstaat er te weinig draagvlak voor een gezamenlijk belang.

⁹ Zie <https://zoek.officielebekendmakingen.nl/kst-32851-5.html>

- De stedelijke expansie (soms ook onder vorm van “stad-landzones”) bedreigt belangrijke waarden van het landelijk gebied, zoals rust, ruimte en sociale veiligheid. Het verkeer en de toename in mobiliteit past niet bij de leefbaarheid en rustiek van het platteland.

Toerisme en recreatie

- De luchtvaart in en nabij Zuid-Limburg heeft niet alleen een economische betekenis voor logistieke bedrijven en de luchthaven zelf, maar heeft daarnaast ook een negatieve betekenis voor toerisme en welzijn voor inwoners en bezoekers op het platteland omdat het een loutere “outbound” functie heeft. Het regionale vliegveld MAA heeft geen “Green destination” invalshoek maar eerder een doelstelling van economische versterking waarvan het Middengebied nadelen ondervindt op toeristisch niveau.

Dynamisch voorraadbeheer

- Het dynamisch voorraadbeheer als model zoals de provincie dit toepast als sturingsmodel in de woningmarkt, retail en vrijetijdseconomie functioneert niet optimaal. Het zet partijen tegen elkaar op en getuigt van een gebrek aan gemeenschappelijke visie. De provincie stuurt hoofdzakelijk op een operationele manier, daar waar juist flexibiliteit op basis van een strategische visie noodzakelijk is.

Bestuurlijke samenwerking

- Stad en landelijk gebied kunnen rationeel gezien niet zonder elkaar, maar staan emotioneel vaak tegenover elkaar. De provincie zou hier een stimulerendere rol kunnen vervullen.
- Er zijn duidelijk tegengestelde belangen bij de financiering van “regionale” voorzieningen omwille van de grote verschillen in de ruimtelijke en sociale problematiek en de daarmee samenhangende opgaven.

4. Strategische actiepunten voor het Middengebied en Zuid-Limburg

In dit laatste deel worden de verschillende onderwerpen zoals hierboven kort geschetst, puntsgewijze behandeld. Hierbij worden zowel de opportuniteiten voor gemeenschappelijk beleid als de mogelijke tegenstellingen in de verf gezet. Als achtergrond verwijzen wij naar de talrijke uitvoerige analyses gemaakt door de steden en gemeenten zelf, en verschillende stakeholder partijen. Het zijn veelal bekende onderwerpen waar de noodzaak tot nauwere samenwerking tussen de Zuid-Limburgse Middengebiedgemeenten en de Centrumgemeenten breed erkend is. In een aantal gevallen gaat het om laaghangend fruit¹⁰: zuivere win-win situaties waar voordelen snel gerealiseerd kunnen worden. In andere gevallen om situaties waar middels meer overleg, erkenning van elkaar's voor- en nadelen, de belangrijkste angelen uit de dossiers kunnen gehaald worden. Telkens wordt ook een ambitie, een doelstelling richting provincie geformuleerd.

Ook de nabijheid van de buitenlandse grens speelt een belangrijke rol. Dat geldt voor de Centrumgemeenten maar evenzeer voor de Middengebiedgemeenten. Bij voorbeeld de vraag in hoeverre op een aantal van de hieronder besproken onderwerpen ook gedacht moet worden aan invoering van een grenseffectentoets. Dat geldt b.v. zeker voor het eerste onderwerp: de energietransitie.

1. Energietransitie en duurzaamheid in een "bronsgroene" regio

De energietransitie naar een duurzame, koolstofarme uitstoot regio, stelt met name Zuid-Limburg voor een enorme opgave. Enerzijds stelt de sterke concentratie van de chemische industrie en haar intensief gebruik van fossiele brandstoffen op Chemelot en de sterke logistieke aanwezigheid van vervoerders langs de drie belangrijkste autosnelwegen die Zuid-Limburg doorkruisen, de regio voor een uitzonderlijke uitdaging. Anderzijds is er de beschermde status van het Middengebied waar landschappelijke restricties gelden met betrekking tot het gebruik van duurzame energieopwekkers. Zoals het plaatsen van windmolens en zonneparken. Het maakt de energietransitie in Zuid-Limburg tot een heel bijzondere beleidsopgave. Hoe kan dit het best aangepakt worden?

- Eerst en vooral is er de noodzaak tot erkenning dat slechts met een gemeenschappelijk beleid op Zuid-Limburgse schaal waarbij de samenhang in beleid tussen Centrumgemeenten en het Middengebied centraal staat, de Zuid-Limburgse uitdaging van energietransitie aangepakt kan worden.
- Daarbij is het nodig dat een zorgvuldige inventarisatie en uitwerking gemaakt wordt van het te volgen transitiepad. Bij de planning van duurzame energieplekken zal ook rekening gehouden moeten worden met omkeerbare (windmolens, zonnepanelen) investeringen versus niet-omkeerbare (wegen, afgravingen, bebouwing) natuuringrepen. Daarbij moet ook gedacht worden aan alternatieve, bij voorbeeld kleinschalige windenergie opwekking, zoals die van Elegant Energy¹⁰ die wel hun plaats hebben in het Zuid-Limburgse landschap.
- Expliciet rekening gehouden wordt met de grensligging van zowel de Centrumgemeenten als de Middengebiedgemeenten. Straks is Zuid-Limburg te herkennen door de grote windmolens die het gebied omcirkelen.
- Vernieuwde aandacht zal hierbij moeten uitgaan naar de samenhang tussen energietransitie en duurzame, grondgebonden landbouw: hoe landbouw lokaal kan bijdragen tot de energietransitie en wat dit financieel betekent (verwarming mest, zonne-akkers/dak, ontwikkeling kortere ketens).

¹⁰ Zie b.v. ook de Marlene wind turbine mast (zie www.elegant-energy.com).

- Goed gekeken wordt naar de samenhang en het onderscheid tussen de “green deal” in de stad- en in de bouwlogistiek (ook in Vlaanderen: Gent, Mechelen, Antwerpen, Rijnland-Westfalen: Aken) en de “green deal” op het platteland gebaseerd op sociaal overleg en kleinschaligheid (Samsø).

Het Middengebied wil samen met de andere gemeenten in Zuid-Limburg op het gebied van energietransitie en duurzaamheid een experimenteerregio zijn. Een gebied die de uitdaging van energietransitie samen met anderen, in Zuid-Limburg en daarbuiten, wil aanpakken. Dat biedt naast uitdagingen ook kansen voor het aantrekken naar de regio van een nieuwe generatie van gemotiveerde en ondernemende individuen: oud en jong; van nieuwe bedrijvigheid en talenten om van deze regio een duurzame, inclusieve en innovatieve regio te maken. Het begin van een “green revival” van Zuid-Limburg.

2. Gezondheid: groene longblaasjes in een signaalrode long

De tweede grote beleidsuitdaging is de gezondheidsachterstand van Zuid-Limburg ten opzichte van de rest van Nederland. De hele regio Zuid-Limburg wordt gekenmerkt door een “**signaalrode long**”¹¹. De levensverwachting ligt op 80,8 jaar (Nederland 81,5), kinderarmoede op 8,3% (Nederland 6.58%), vroegtijdige schoolverlaters op 2.6% (Nederland 2.1%), eenzaamheid op 47,9% (Nederland 42,9%) en het veiligheidsgevoel op -2,5 (Nederland 0). Het valt op dat op elk van die gebieden het Middengebied beter scoort, veelal zelfs beter dan het Nederlandse gemiddelde. Zo ligt de levensverwachting in het Middengebied op 82,3, de kinderarmoede op 3,67%, het percentage vroegtijdige schoolverlaters op 1,1%, eenzaamheid op 43,6% en ligt het veiligheidsgevoel op plus 9,1. Het aanpakken van de “signaalrode long” kan best gebeuren door de groene longblaasjes van het Middengebied beter te activeren.

Denk hierbij aan:

- De aantrekkelijkheid van het Middengebied durven promoten als een **gezondheidsoase**. Een heuse “groene long” in Zuid-Limburg van hoge luchtkwaliteit.
- Men kan daarbij denken aan ouderen en het beter benutten van het Middengebied als woon zorggebied voor ouderen met gepaste woningvoorzieningen, revalidatiezorg en zorgwoningen vanuit het principe van “helende hellingen”.
- Maar men kan ook denken aan jonge gezinnen die zich zorgen maken over de luchtkwaliteit van de stedelijke omgeving waarbinnen hun kinderen opgroeien. Dit past ook met het toenemend belang dat toegekend wordt aan de jongste levensjaren: de zogenaamde “Eerste 1000 dagen aanpak” waarbij ook de sterkere sociale samenhang en hogere mantelzorg in het Middengebied benut zouden kunnen worden om tot effectievere resultaten te komen.
- Binnen Zuid-Limburg worstelt men steeds meer met de te sterke zorgconcentratie in de Centrumgemeenten geconfronteerd met fijnstof overlast. Een nieuw beleid waarbij Middengebiedgemeenten zich als groene longgemeenten positioneren is nodig.

Het Middengebied positioneert zich als de groene long van Zuid-Limburg en wil de gezondheidsuitdagingen in Zuid-Limburg met beide handen aangrijpen om een nieuw duurzaam leefbeleid te ontwikkelen waarin de individuele gezondheid van de ingezetene centraal staat.

¹¹ Zie onder meer de regionale gezondheidsnota “Gezondheid in Zuid-Limburg, Van signaalrood naar bronsgroen”, Regionaal Gezondheidsbeleid 20160-2019

(<http://decentrale.regelgeving.overheid.nl/cvdr/xhtmloutput/actueel/Maastricht/CVDR601506.html>)

3. Natuur- en omgevingsinclusieve landbouw en landschapsbeheer: een “green nature” deal

De derde uitdaging behelst de economische waarde van het landschap. Een uniek kapitaal van levensbelang voor zowel de Middengebiedgemeenten als de Centrumgemeenten waarvan bitter weinig aspecten formeel gewaardeerd worden. Denk aan stilte, rust, uitzicht en schone lucht. Er is behoefte om dit op een integrale manier te benaderen. Daarbij zullen ook nieuwe verdienmodellen voor agrariërs ontwikkeld moeten worden waarin productie voor lokale afzet en korte ketens aan een hoger tarief kunnen plaats vinden en als tegenprestatie landbouwers in toenemende mate landschapbeheerders worden. Zoals in het geval van de groen-blauwe diensten vanuit de waterschappen. Zuid-Limburg kan binnen het kader van de duurzame landbouwtransitie hier het voortouw nemen en het uitrollen hiervan een rijksdoel worden. Intensieve grootschalige landbouw past steeds minder in een kleinschalig landschap.

Dat stelt een aantal uitdagingen:

- Vraag landbouwers middels een meer kwalitatieve aanpak, waar ook een vergoeding tegenover staat, langdurig het landschapsbeheer onder hun hoede te nemen.
- Geef hen in toenemende mate de rol van landbouwers voor de stad met het aanleveren van streekproducten en kortere afzetlijnen.
- Er is een sterke behoefte bij de Middengebiedgemeenten om de uitwerking van het POL in de woonvisie Zuid-Limburg te versoepelen: te stricte sloopopgaves, te restrictief bouwbeleid. ‘Niet zomaar extra meters, maar ruimte’ om te ondernemen voor kwaliteit. Dit streven naar kwaliteit heeft, in tegenstelling tot volume en schaalvergroting, behoefte aan aanpassing, flexibiliteit, ruil, eventueel vergoeding. In het Middengebied is in de eerste plaats sprake van een kwalitatieve mismatch tussen vraag en aanbod en niet zozeer een kwantitatieve mismatch.
- Onderzoek de financiële haalbaarheid van multi-functionele landbouw: kan grootschalig boeren in een kleinschalig landschap en op welke gebieden?
- Ontwikkel hoge kwaliteit, lokale voedselproductie waarbij ook behoud van biodiversiteit centraal staat. Een lokaal streekproduct is pas succesvol als de eigen mensen het eten en/of drinken.

De landbouw in het Middengebied moet zich vernieuwen in nieuwe uitdagende richtingen: kleinschaligheid, klimaatadaptie, precisielandbouw, korte afzetlijnen. “Voorzie de stad van voedsel, wordt de beschermvrouw van het zo unieke landschap en je zult ervoor beloond worden.” De nationale landbouwtransitie moet in Zuid-Limburg een unieke Middengebied signatuur krijgen. Agrariërs als duurzaamheidsgids in een omgeving die streeft naar zelfvoorzienendheid wat streekproducten betreft en korte ketens.

4. Ondernemerschap: “small is beautiful”

Uiteindelijk is het het bredere ondernemingschap in het Middengebied dat aan zet is in de zoektocht naar een verschuiving van een volume- naar een waardestrategie.

Het ontbreekt Zuid-Limburg en het Middengebied in het bijzonder aan nieuw ondernemerschap. Dat valt wellicht het meest op in de sector die lange tijd stond voor het economisch succes van het Heuvelland: toerisme en recreatie. Hier dreigt nu soms verloedering en teloorgang toe te slaan omwille van gebrek aan onderhoud, en vernieuwend ondernemerschap. Daar dragen globale digitale ontwikkelingen in hotel- en vakantiereserveringen ook aan bij.

Het afgelopen jaar heeft op initiatief van de programma commissie leisure van de LED (nu Economische Samenwerking Zuid Limburg) en de gemeente Valkenburg aan de Geul, een groep ondernemers uit heel Zuid Limburg een nieuwe collectieve visie op de toekomst van “Leisure, landschap en landbouw” in Zuid Limburg ontwikkeld. Er ligt nu een manifest ‘Klein Groots Land’¹² en de commitment van ca 15 ondernemers voor de oprichting van een onafhankelijke coöperatie van, voor en door ondernemers. De focus ligt op de mogelijkheden voor ondernemers kwaliteit, marge en continuïteit te creëren vanuit ‘grootse kleinschaligheid’ in denken en ondernemen. Vergelijkbare initiatieven zijn te vinden in andere Middengebiedgemeenten zoals Beekdaelen. De meeste van deze initiatieven hebben betrekking op:

- Het ontwikkelen van verdienmodellen voor ondernemers die willen groeien via kleinschaligheid.
- Het creëren van investerings-communities van ondernemers en andere belanghebbenden die samen willen investeren in proeftuinen met nieuwe business concepten.
- Oprichting van media- en andere communicatieplatforms die focussen op lokale innovatieve oplossingen voor specifieke problemen zoals het stimuleren van gezonde bodems via microbiologie (Free Soil), precisielandbouw, het professionaliseren van de lokale distributie van voedsel, het neerzetten van een herkenbaar productmerk “Zuid Limburg”, etc.
- Het initiatief en hoofdrisico ligt bij de ondernemerscoöperatie, maar er zal altijd nauwe samenhang dienen te zijn met lokale overheden en maatschappelijke organisaties, zeker in zoverre het gaat om toepassingen van het “innovation principle” en het ex-ante experimenteren met regelgeving.

Hoe interessant ook het Klein Groots Land is, het is slechts een “klein groots” voorbeeld van lokaal initiatief. In het Middengebied is met enkele uitzonderingen het “KB” de motor van de economie. De uitdaging is hoe van de kleinschalige omgeving van het Middengebied een springplank te maken voor innovatie en het aangaan van grensoverschrijdende relaties. Alleen zal dit niet lukken: een stimuleringsprogramma gericht op vernieuwend ondernemerschap is essentieel.

¹² Het concept werd ontwikkeld onder de titel Perfect World Principle door David Smith en Jenny Elissen.

5. Een saamhorige regio: sociaal en regionale samenwerking

Zoals hierboven reeds aangegeven onder punt 2, kenmerkt het Middengebied zich door een hogere sociale cohesie en sociale samenhang. Voor Zuid-Limburg ligt dit op 2,8, voor het Middengebied op 4,9 (afwijking t.o.v. de nul score voor Nederland). Die sociale samenhang vertaalt zich ook in een hoger percentage ingezetenen die betrokken zijn bij mantelzorg in het Middengebied dan in Zuid-Limburg (16,6 t.o.v. 15,6). Kortom, en niet verwonderlijk, het Zuid-Limburgse landelijke Middengebied is op heel wat terreinen een veel hechtere, saamhorige regio dan het meer verstedelijkte deel van Zuid-Limburg.

Dat roept opnieuw vragen op hoe deze sterkere saamhorigheid effectiever benut zou kunnen worden voor Zuid-Limburg als geheel.

- De verschillen tussen stad en “platteland” op het sociale vlak zijn wel bekend. De relatie met het woonbeleid echter onvoldoende verkend. In vergelijking met Noord- en Midden-Limburg is het woonbeleid in het buitengebied (het Zuid-Limburgse Middengebied) uitermate restrictief.
- Daardoor zijn er ook gemiste opportuniteiten met betrekking tot verbouwmogelijkheden (monumentale panden zoals hoeves, kastelen en religieus erfgoed) in het Middengebied tot woningen voor jonge gezinnen met kinderen, starters alsmede voor personeel dat in de Centrumgemeenten werkt. Een leegstaande woningvoorraad in het Middengebied gaat ook de stad aan.
- Gedacht moet worden aan combi-functies waardoor nog meer inwoners elkaar ontmoeten.

De ambitie is hoe het hoge niveau van saamhorigheid in het Middengebied effectief te benutten voor Zuid-Limburg als geheel. De sterke sociale samenhang in het Middengebied biedt enerzijds eigen “endogene” kansen onder de vorm van zelfsturing maar kan ook ingezet worden om jongeren die nu vooral naar de stad trekken aan te trekken naar het gebied. De afstand tussen platteland en stad in Zuid-Limburg is zo klein dat de aantrekkelijkheid van de stad gemakkelijk overbrugd kan worden met een gepast bereikbaarheid-/mobiliteitsbeleid (b.v. fietsroutes). De jongeren met hun sterkere milieubewustwording zouden weleens de early adopters kunnen worden van de nieuwe “green revival” experimenteerruimte. Een ruimte met aantrekkelijke, betaalbare woningen waar kinderen buiten kunnen spelen.

6. Toerisme van de toekomst: Zuid-Limburg als “green destination”

Tenslotte het toerisme, de activiteit die rendement probeert te halen uit de verscholen beleveniswaarde van het unieke Zuid-Limburgse landschap en een essentiële rol speelt in de economie van het Middengebied. Zoals in bovenstaande tabel reeds aangegeven vormt toerisme, recreatie en breder de vrijetijdseconomie de sector bij uitstek waar er sprake is van een grote complementariteit tussen Centrumgemeenten en Middengebied. Maar ook het toerisme en de vrijetijdseconomie is sterk onderwerp van een transitie richting duurzaamheid.

Zo'n groen toerisme behelst in de eerste plaats internationale erkenning dat het toerisme in Zuid-Limburg beantwoordt aan een reeks normen en standaarden die vallen onder het concept “**Green Destination**”. Daartoe zijn zowel de Centrumgemeenten als het Middengebied verplicht nauw samen te werken. En dat geldt ook voor alle sectoren en gebieden die onder toerisme vallen: hotels, campings, vakantiehuisjes, maar ook cultureel erfgoed, mobiliteit en bereikbaarheid.

Relevante vragen zijn:

- Erkenning wederzijdse verschillen en speerpunten. Denk b.v. aan de relatie Cittaslow met de Zuid-Limburgse stedelijke gebieden.
- De aanpak van toeristische druk en duurzaamheid. Hoe betere spreiding van het toerisme ook naar de minder ontgonnen gebieden aan de rand van het Middengebied waar het nog steeds rustig is? Hoe het dagtoerisme en recreatie beter inpassen in het landschap? Hoe de vele uitdagingen van vergrijzing en gebrekkig onderhoud in de toeristische sector gezamenlijk aanpakken?
- Gemeenschappelijk staan voor het erfgoed/herkomst inclusief het (im-)materieel goed (cramignon dansen, sociale cohesie, identiteit met verleden, iconen) en de waarde hiervan ten volle erkennen.
- Ontwikkeling van fietstoerisme binnen de hele Zuid-Limburgse regio met aansluiting over de grenzen heen. De as Maastricht-Aken is voor de lijn 50 gemeenten belangrijk maar ook de aansluiting met de noordelijke as richting Westelijke Mijnstreek en de grensoverschrijdende verbindingen richting Eifel, Belgisch Limburg en de provincie Luik.
- Hoe verhoudt de MAA luchthaven zich tot de kernwaarden van het Middengebied en Zuid Limburg als Green Destination?

Ontwikkel Zuid-Limburg tot een Green Destination waarbij de uitdaging voor de Middengebiedgemeenten er vooral in bestaat het aanbod te transformeren naar kwalitatief, passende verblijfsaccommodaties met een renderend verdienmodel, aandacht voor het beheersbaar maken van recreatieve druk in kwetsbare gebieden en het duurzaam maken van de hele toeristische sector.

Conclusies

Met het in Nederland in 2011 geïnitieerde decentralisatiebeleid zijn gemeenten in een **decentralisatie paradox** beland. Er worden veel nieuwe taken naar de gemeenten gedecentraliseerd: jeugdzorg, extramurale begeleiding uit de AWBZ, de regeling Werken naar vermogen (hervorming WWB/WIJ, WSW en Wajong), en in samenspraak met de provincie het regionaal economisch beleid, natuur, ruimtelijke ordening (omgevingswet), verkeer en vervoer (aanleg nieuwe infrastructuur en exploitatie openbaar vervoer). Zo worden gemeenten vanuit efficiëntie oogpunt bewogen tot samenwerking. Men is beland in een gemeentelijk samenwerkingsmodel gedreven door de zoektocht naar schaalvergroting in uitvoering.

Hier willen we dit strategisch actieplan voor het Middengebied afsluiten met de vraag naar de noodzaak enerzijds tot nauwere bestuurlijke samenwerking tussen de Middengebiedgemeenten onderling en anderzijds met de tripool Centrumgemeenten anderzijds voor elk van de zes actiepunten zoals hierboven in Deel 4 gedefinieerd. Samenwerking dus niet zozeer gedreven door de zoektocht naar schaalvergroting en centralisatie dan wel door inhoudelijke gemeenschappelijke belangen. Zo'n inhoudelijke, bottom-up gedreven bestuurlijke samenwerking zal als resultaat hebben dat er een belangrijke effectiviteitslag eerder dan efficiëntieslag gemaakt wordt. Dat hoeft niet noodzakelijk op grote schaal te zijn.

De zes ambities zoals hierboven beschreven vereisen verschillende vormen van nauwere bestuurlijke samenwerking. Voor sommige gemeenten afhankelijk van hun geografische grootte, ligging en al dan niet stedelijke aard, zal samenwerking binnen het kader van het Middengebied, eerder met de Centrumgemeenten of op Zuid-Limburgse schaal prioritair zijn. Uiteindelijk bestrijkt het Zuid-Limburgse Middengebied een geografisch relatief groot gebied met een bevolking van 185.000. Omvangrijker dan elk van de tripool Centrumgemeenten.

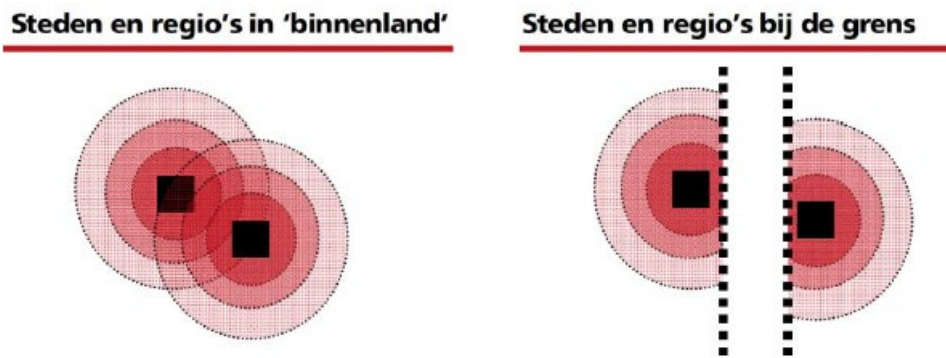
Concreet is het voorstel hier al naar gelang het onderwerp verschillende vormen van bestuurlijke samenwerking te organiseren zoals dat nu reeds al het geval is op een aantal gebieden zoals toerisme en natuur- en landschapsbeheer. De Middengebiedgemeenten, die al samenwerken op het concept van Cittaslow zullen ongetwijfeld nauwer willen samenwerken met elkaar om gemeenschappelijke belangen te verdedigen: landbouwbeheer, natuur, stilte, scenery. Men kan zich inbeelden dat Maastricht met zijn vergelijkbare buitengebieden (Sint-Pieter, Wolder) hier deels zou willen bij aansluiten. Andere Middengebiedgemeenten hebben een meer stedelijk karakter. Hun nabijheid bij de centrumstad biedt concrete mogelijkheden tot nauwe samenwerking. Kortom opteren voor een bestuurlijk model dat flexibiliteit inhoudt, maar steeds sterk doelgericht is. Noem het naar Europees voorbeeld een model van "Géometrie variable" waarbij elke gemeente ook lid is van tenminste twee andere gemeenteoverschrijdende besturen: Parkstad-Middengebied, Heuvelland-Maastricht, Westelijke Mijnstreek-Sittard Geleen. Het zou ook experimenteermogelijkheden geven aan echte grensoverschrijdende, gezamenlijke bestuursvormen.

Er is in deze tijden van grote klimaatonzekerheid, sociale onrust, internationale zorgen, grote behoefte aan lokaal vertrouwen. Vertrouwen in het Limburg waar men mede zijn culturele identiteit aan onttrekt, het Zuid-Limburg waar men veelal werkt, en de gemeente waar men woont en geniet van de vertrouwde levensomgeving. Een individuele zoektocht naar geborgenheid met de zekerheid dat die omgeving, dat landschap met zijn wisselende kleuren er morgen weer is.

Bijlage 1: Heerlen en het verstedelijkt Parkstad gebied

In het vorige Strategisch Actieplan Zuid-Limburg werd, gezien de opdrachtgevers, slechts gekeken naar de drie Centrumgemeenten stricto sensu: Heerlen, Maastricht en Sittard-Geleen. In het geval van Heerlen werd daarbij niet gekeken naar de bestuurlijke afspraken met de omliggende gemeenten binnen het kader van Parkstad Limburg¹³.

Heerlen vormt met de drie oostelijke randgemeenten: Kerkrade, Landgraaf en Brunssum een sterk verstedelijkt groen gebied: een “park-stad” in de echte zin van het woord. Daarvoor gelden in grote lijnen min of meer dezelfde uitdagingen als degene die beschreven werden in het Strategisch Actieplan Randstad Zuid-Limburg. Met een nabijgelegen grens die een barrière vormt in het realiseren van de stedelijke agglomeratievoordelen en zich vertaalt in gemiste groei-opportunities, zoals in onderstaande Figuur van Marlet et al. 2014 aangegeven.



Het huidige convenant Heerlen-Aachen waarover in het Strategisch Actieplan Zuid-Limburg sprake zou vanuit deze visie moeten uitmonden in een verder uitgewerkt samenwerkingsakkoord tussen Aachen Kreis en haar westelijke grensgemeenten. Zodat niet alleen Heerlen maar de hele Oostelijke mijnstreek alsmede Vaals kan profiteren van wat omschreven werd als Zuid-Limburg's “buitenboord” kennisgroeipool. De in Aken en omstreken (en Jülich in het bijzonder) aanwezige technologische expertise (RWTH en Fachshule), kent in Nederland zijn gelijke niet. In reactie op het vorige “Randstad Zuid-Limburg” rapport werd door AGIT onder meer opgemerkt: “Bei einer Einbeziehung Aachens müsste ein neunter Punkt eingeführt werden: Die **Technologisch führende Randstad**”. De kans om de Einstein Telescoop in het grensoverschrijdende Euregiogebied te vestigen, biedt hiertoe een concrete mogelijkheid.

Met de toekenning van bijkomende middelen binnen het kader van de zogenaamde Regiodeal, krijgt de bestuurlijke samenwerking binnen het kader van Parkstad Limburg onder meer op het gebied van “saamhorigheid” een nieuwe kans met een betere benutting van de sterkte punten van elk van de gemeenten. Ook de koppeling met duurzaamheid middels nieuwe duurzame sociale woningbouwinitiatieven in zowel Kerkrade, Heerlen als Landgraaf biedt hiertoe nieuwe kansen.

Samenvattend: Kerkrade, Landgraaf en Brunssum, de drie gemeenten die samen met Heerlen het verstedelijkte Parkstad gebied vormen, kunnen zonder meer geïntegreerd worden in een geactualiseerde versie van de strategische visie zoals vorige jaar voorgesteld binnen het kader van het

¹³ De definitie van Parkstad als bestuurlijk overlegorgaan behelst de gemeenten Heerlen, Kerkrade, Landgraaf en Brunssum, alsmede Simpelveld en Voerendaal, en de vroegere gemeenten Nuth en Onderbanken nu onderdeel van Beekdaalen.

Van groen hart tot groene long

Strategisch Actieplan Randstad Zuid-Limburg. De omvang van dit verstedelijkt Parkstadgebied is aanzienlijk: zo telde het verstedelijkte Parkstad gebied in 2015 12.187 bedrijven (voor Parkstad als geheel waren dat er 15.777) en 85282 arbeidsplaatsen (voor Parkstad als geheel 97.211 arbeidsplaatsen).

Tezelfdertijd illustreert Parkstad Limburg op een bijzonder relevante wijze de nauwe samenhang tussen stad en natuur. Zo komt de verbinding tussen het Middengebied en het verstedelijkte Parkstad sterk tot uiting in de behoefte tot verblijf-, cultuur en amusementstoerisme. Daarbovenop biedt de stad Heerlen samen met de drie Oostelijke Parkstadgemeenten een bijzonder rijk cultuurhistorisch verleden: van het recente mijnverleden, tot de Middeleeuwen en het Romeins verleden; een schakering aan architectuur (IBA) en evenementen als Cultura Nova, WMC, Orlando Festival en World Festival Parade Brussum.

Zo zal de uitdaging, zoals in deel 4 beschreven, nu vooral bestaan uit het realiseren van een betere koppeling tussen enerzijds de stedelijke toeristisch attracties van het verstedelijkte Parkstadgebied met onder meer PinkPop, SnowWorld, GaiaPark, ZLSM en anderzijds het meer landschappelijke groene toerisme, middels de westcorridor die Parkstad verbindt met het Middengebied en aan de buitenlandse grenskant de oostelijke natuurgebieden zoals weergegeven in de figuur hieronder.

