



MOBILITEITSVISIE 2040



MOBILITEIT IN 2040 HOE ZIET DAT ERUIT?

Of beter gezegd: hoe willen we dat verkeer, vervoer en bereikbaarheid er in het Hilversum van 2040 uitzien? En wat betekent de mobiliteit van de toekomst voor de leefbaarheid in onze stad?

Om antwoord op die vragen te kunnen geven, heeft de gemeente verschillende scenario's uitgewerkt. Deze zijn gebaseerd op de mening en wensen van 2.172 heel verschillende mensen die wonen of werken in Hilversum. Want wat wil Hilversum zelf?

Je leest er alles over in deze Mobiliteitsvisie 2040.

INHOUDSOPGAVE

Inleiding	2
Voorwoord	3
Wat is een visie?	4
Het scenario van Hilversum	6
Hilversum 3D	9
Plan van aanpak	10
Wat vindt Hilversum?	20
Wat gebeurt er nu?	28
Bronnenlijst	30



EEN PLAN DAT PAST BIJ HILVERSUM

Mobiliteit gaat over verkeer, vervoer en bereikbaarheid. Het is een veelbesproken onderwerp, ook in Hilversum. Inwoners hebben er dagelijks mee te maken en iedereen heeft er een mening over.

Hilversum wordt in de toekomst drukker. We krijgen meer inwoners, die dagelijks naar hun werk, school, de winkel of een sportclub gaan. Er komt dus ook meer verkeer. Dat brengt de nodige vragen met zich mee. De ruimte in Hilversum is namelijk beperkt. Uitbreiden is moeilijk, aangezien we de prachtige natuurgebieden rondom de stad graag willen behouden.

Als wethouder wil ik heel graag mijn steentje bijdragen om de mobiliteit in de toekomst te verbeteren. We zoeken een duurzame oplossing die bij Hilversum past en de steun heeft van zoveel mogelijk inwoners. Daarom ben ik ontzettend blij en dankbaar dat zoveel mensen afgelopen zomer hebben meegedaan aan een online onderzoek over mobiliteit.

2.172 inwoners, ondernemers en andere betrokkenen hebben de tijd en moeite genomen om hun wensen en ideeën te delen. Echt fantastisch!

We hebben veel waardevolle informatie gekregen. Die hebben we gebruikt als basis voor onze Mobiliteitsvisie 2040. Er is gebleken dat iedereen – of ze nu groen, paars, links of rechts stemmen – streeft naar een groen en schoon Hilversum waar het fijn wonen is. Een stad waar iedereen makkelijk en veilig op zijn bestemming kan komen, op een manier die bij ze past. En waar vernieuwing een belangrijke rol speelt, zowel bij de economische ontwikkeling van onze stad als bij het verbeteren van onze leefbaarheid.

Met trots presenteer ik daarom hier het toekomstplan dat onze voorkeur heeft. We vertellen u graag hoe we tot deze visie zijn gekomen.

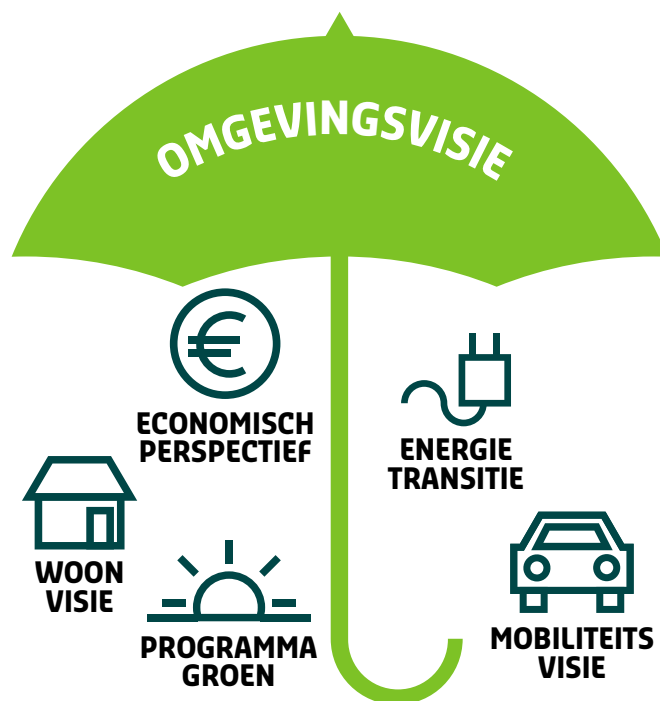
Annette Wolthers,
Wethouder Mobiliteit
gemeente Hilversum



WAT IS EEN VISIE?

Tussen nu en 2040 gaat er van alles veranderen in de wereld om ons heen. Dat heeft gevolgen voor ons allemaal. Maar, het is aan ons om te beslissen hoe we omgaan met die veranderingen. Daarom moeten we goed bedenken hoe we willen dat Hilversum er straks uitziet. Dat doen we in een visie, een blik op de toekomst.

In de Mobiliteitsvisie staat hoe we in 2040 ons verkeer, vervoer en bereikbaarheid willen regelen. We willen natuurlijk dat Hilversum een fijne, leefbare stad blijft voor iedereen. Daarom is het belangrijk dat zoveel mogelijk mensen achter die visie voor de toekomst staan. Voor deze Mobiliteitsvisie hebben we dan ook samengewerkt met inwoners, ondernemers en heel veel betrokken partijen. Natuurlijk zijn in deze visie ook andere voor Hilversum belangrijke onderwerpen meegenomen, zoals de overgang naar een andere energiebron, economie, wonen, groen, milieu en de Omgevingsvisie.



“Door de constructie van Dudok van een compacte stad met groen daarbuiten, zijn er vrijwel geen mogelijkheden voor meer groen in het centrum en zijn we afhankelijk van de groenvoorziening die er nu is. Daar moet je niet aan tornen. Dan krijg je een andere, veel stedelijker stad.”

- Reactie tijdens de bijeenkomsten -



Uniek voor Hilversum

Hilversum is de stad van architect Dudok, omgeven door prachtige natuurgebieden. Natuurlijk willen we dat mooie groen koesteren. Maar we willen ook onze economie stimuleren en nieuwe huizen of wegen kunnen bouwen.

Op dit moment heeft Hilversum drie treinstations. Ook ligt onze stad tussen twee snelwegen en een aantal drukke provinciale wegen. Hierdoor is het verkeer in en rond Hilversum vaak erg druk. Ook parkeren kan lastig zijn, voor auto's én voor fietsen. Verkeersdrukke en parkeernood dragen niet bij aan ons woonplezier.

Natuur, economie en leefbaarheid zijn dus belangrijke zaken om rekening mee te houden bij het maken van toekomstplannen voor onze mobiliteit.

Hoe doen andere overheden dit?

Nederland staat bekend als een van de meest vernieuwende landen in Europa als het gaat om mobiliteit. Dankzij het ministerie van Infrastructuur en Waterstaat vind je op steeds meer plekken in Nederland nieuwe technologische ontwikkelingen zoals slimme verkeerslichten en sensoren.

Ook de besturen van de provincies Noord-Holland en Utrecht zijn druk bezig met toekomstplannen voor verkeer, vervoer en bereikbaarheid. Net als gemeentes bij ons in de buurt, zoals Almere, Amersfoort en Baarn. Ook de Metropool Regio Amsterdam (MRA) – een samenwerkingsverband van de provincies Noord-Holland en Flevoland, 32 gemeenten en de Vervoerregio Amsterdam – houdt zich met dit onderwerp bezig.

Omdat Nederland een klein land is, kunnen de plannen van de ene gemeente direct gevolg hebben voor de andere gemeente. Zo loopt de HOV-busverbinding door verschillende gemeenten. Dat geldt bijvoorbeeld ook voor snelfietsroutes. Daarom hebben we bij het maken van onze eigen plannen kennis en informatie uitgewisseld met al die verschillende overheden.



HET SCENARIO VAN HILVERSUM

Wethouder Annette Wolthers heeft samen met een team van experts gekeken welk scenario Hilversum het meeste aanspreekt. Dat is gedaan op basis van alle bestaande informatie, wensen en ideeën. Dit voorkeursscenario is de basis voor de Mobiliteitsvisie van Hilversum voor 2040. Je leest de visie hieronder.

Hilversum: de stad voor groene, duurzame en innovatieve mobiliteit

Duurzaamheid, groen en vernieuwing zijn de sleutelwoorden van het voorkeursscenario. Hierin blijft Hilversum een prettige stad om in te wonen, te leven, te werken en om te bezoeken. De omgeving is nog steeds aangenaam en groen. Het 'dorpse' karakter van Hilversum blijft behouden. Hierna leggen we uit hoe we de maatregelen voor ons zien.



Duurzaamheid

In de toekomst zal het drukker zijn in Hilversum. Dat betekent meer bewegingen van, naar en door de stad. Tegelijkertijd willen we de uitstoot van CO2 en fijnstof verminderen. Daarom investeren we in verschillende (kleine) vervoersmiddelen, zoals elektrische auto's, scooters, fietsen, steps en stadsbusjes die rijden op bestelling. Deze vervoersmiddelen vullen elkaar aan en zijn geschikt voor deelvervoer. De gemeente zal dit meer aanmoedigen en zorgen dat er voldoende mogelijkheden zijn om daadwerkelijk van deelvervoer gebruik te maken. Een andere maatregel om de uitstoot te verminderen, is het instellen van een emissievrije zone in de stad. Dit gebied is alleen toegankelijk voor schone (elektrische) vervoersmiddelen.

High tech

We maken gebruik van slimme technologische oplossingen, zoals intelligente verkeerslichten die communiceren met navigatiesystemen en smartphones, en daarop reageren. Ook komen er sensoren die de doorstroming van het verkeer verbeteren. Voor vrachtwagens wordt er gekeken of de gebruikte data en informatie op een andere manier kunnen worden verwerkt in het planningssysteem.



Autoluw centrum

In het centrum rijden straks minder auto's. Fietsers en voetgangers krijgen hierdoor meer ruimte. Aan de rand van de stad komen zogenaemde logistieke hubs waar inwoners hun pakketjes en bestelde boodschappen kunnen afhalen. Vrachtverkeer krijgt eigen hubs, zoals bijvoorbeeld op de Gijsbrecht. Vrachtwagens kunnen hier hun lading afleveren, waarna kleinere – en schonere – vervoersmiddelen de goederen naar de stad brengen. Ook komen er hubs waar bezoekers van buiten Hilversum kunnen parkeren. Vanaf deze centrale plek kunnen ze met kleine elektrische vervoersmiddelen de stad in gaan.

Nieuwe ontwikkelingen

In het voorkeursscenario houden we rekening met nieuwe ontwikkelingen waar we op moeten inspelen of waar we gebruik van kunnen maken. Voorbeelden hiervan zijn de verwachte bevolkingsgroei en een verandering in de samenstelling van huishoudens. Ook komen er steeds meer technologische oplossingen waar we in de toekomst voordeel van kunnen hebben.

Buitenring

Het is de bedoeling dat er in de toekomst minder vrachtverkeer over de buitenring en de Diependaalselaan rijdt. Door slim te werken met navigatiesystemen en planningsystemen, kunnen vrachtwagens gebruikmaken van andere routes.



Om hiertoe te komen, gaan we het gesprek met verantwoordelijke overheden en vervoerders aan.

Parkeerbeleid

Het parkeerbeleid wordt flexibeler: in de nabije toekomst komen er steeds meer wijken en bedrijfsterreinen waar mensen een betaalbare woning of een pand kunnen kopen of huren, inclusief het gebruik van een auto en parkeerplaats. Zij delen deze auto's en parkeerplaatsen met andere wijkbewoners of mensen die op hetzelfde bedrijventerrein werken. Van nieuwe ontwikkelingen wordt verwacht dat parkeren zoveel als mogelijk op eigen terrein wordt gerealiseerd, om zodoende de (beperkte) openbare ruimte zo optimaal mogelijk te kunnen benutten.



Onderbouwd bestaat de mogelijkheid om flexibel om te gaan met de parkeernorm, waarbij het uitgangspunt is dat flexibiliteit moet leiden tot kwaliteit. Een aanpassing van het parkeerbeleid, waarin actieve sturing vanuit de gemeente veel meer mogelijk wordt.

Thuiswerken

Het aantal verkeersbewegingen daalt wanneer mensen meer vanuit huis werken. De gemeente wil thuiswerken aanmoedigen. Dat doen we door het goede voorbeeld te geven en werkgevers te vragen om meer mensen thuis te laten werken.

Onderzoek naar tunnel

Om de doorstroming van het verkeer in Hilversum te verbeteren, wil de gemeente onderzoeken of het mogelijk is om de Noordoost-tunnel aan te leggen. Hierdoor komt er minder verkeersdruk op de Johannes Geradtsweg en is het Media Park beter bereikbaar. Door te kiezen voor een tunnel, blijft de natuur op de heide behouden.

Voor én van Hilversum

Dit voorkeursscenario sluit goed aan op de Hilversumse situatie en de mobiliteitsontwikkelingen in de stad. Alle voorgestelde maatregelen zijn doorgerekend door deskundigen. Hierdoor weten we dat ze technisch, ruimtelijk en financieel

haalbaar zijn. In dit scenario hebben we veel gebruikgemaakt van de wensen en ideeën die in onze bijeenkomsten met inwoners, ondernemers en andere belanghebbenden naar voren zijn gekomen. Dat maakt dit plan tot een Mobiliteitsvisie voor én van Hilversum.

De Mobiliteitsvisie valt onder de paraplu van de Omgevingsvisie, waar de gemeente Hilversum ook aan werkt. Enkele ingrijpende maatregelen worden daarom opnieuw voorgelegd tijdens inspraaksessies over de Omgevingsvisie. Het gaat hier onder andere om meer connected hubs en een mogelijke tunnel. Dit betekent niet dat alle genoemde maatregelen uit het plan blijven liggen. De gemeenteraad buigt zich op 21 april 2021 over de Mobiliteitsvisie. Wanneer de raad het plan goedkeurt, gaan we al aan de slag met een uitvoeringsplan voor enkele maatregelen, zoals het installeren van slimme verkeerslichten en sensoren.

Het college van burgemeester en wethouders beschrijft het gehele voorkeursscenario in het officiële raadsvoorstel. Dit raadsvoorstel is te downloaden op de website via www.mobiliteitsvisie-hilversum.nl/bijlages.



HILVERSUM IN 3D

De gemeente Hilversum heeft een 3D-model van de stad laten maken. Iedereen kan dit model bekijken via www.mobiliteitsvisie-hilversum.nl/hilversum-in-3d. De gemeente maakt ook gebruik van het 3D-model om besluiten te nemen. Het model laat zien welke gevolgen bepaalde keuzes – op het gebied van mobiliteit – hebben voor Hilversum en de leefbaarheid in de stad.

Dat is mogelijk omdat er een grote hoeveelheid informatie in het model is gestopt. Daardoor is goed te zien wat er gebeurt als we onze plannen uitvoeren.

Het model is opgebouwd met onder andere:

- De resultaten van de enquête, bijeenkomsten en focusgroepen
- Verkeersprognosesysteem; hoe zien de verkeersbewegingen er nu uit en wat is de verwachting voor de komende 20 jaar?
- Een selectie van de mobiliteitsplannen van Hilversum van de afgelopen 10 jaar
- De resultaten van het onderzoek in ons eigen archief
- De resultaten van het onderzoek naar trends en ontwikkelingen op het gebied van verkeer, vervoer en bereikbaarheid





PLAN VAN AANPAK

Een goed plan voor mobiliteit houdt rekening met zaken als leefbaarheid, duurzaamheid en de economie. Het is belangrijk dat een plan voor mobiliteit steun heeft van zoveel mogelijk mensen. Want als we ons plan gaan uitvoeren, heeft dat invloed op iedereen die in Hilversum woont of hier regelmatig komt. Daarom hebben we inwoners, ondernemers en andere belanghebbenden gevraagd naar hun mening over de verschillende mogelijkheden voor de toekomst. Ongeveer 2.172 heel verschillende mensen – die wonen of werken in Hilversum – hebben meegewerkt aan dit online onderzoek over mobiliteit.



“De stad en de woonwijken slibben volledig dicht door auto’s. Het lijkt me beter om parkeren buiten de stad mogelijk te maken. Maar, kijk uit dat dit niet gebeurt in bossen, heide of andere natuur!”

- Reactie tijdens de bijeenkomsten -



“Een goede leefomgeving is belangrijk. Daar hoort groen bij.”

- Reactie tijdens de bijeenkomsten -



Met **16** inwoners in 2 groepen, hebben we zo'n 1,5 uur gesproken over hun wensen en ideeën.

Tijdens 38 bijeenkomsten van 1,5 uur via Zoom deden in totaal meer dan **200** deelnemers mee.

1802 inwoners vulden de enquête in.

Met **154** mensen hebben we zo'n half uur gebeld over hun wensen en ideeën.



Wie deden er mee?

De 2.172 deelnemers komen uit één of meer van deze groepen:

- Inwoners.
- Bedrijfsleven (werkgevers en werknemers) en ondernemers.
- Andere overheden, zoals het ministerie van Infrastructuur en Watermanagement, provincies en andere gemeentes.
- Belangenverenigingen, zoals de Hilversumse ouderenbond, de Fietzersbond, werkgeversorganisatie VNO-NCW, Koninklijke Horeca Nederland en de ANWB.
- Scholen: directeuren en leerlingen van het MBO College Hilversum / ROC.
- Studenten en scholieren.
- Politie, brandweer en ambulance.
- Vele verschillende wijk- en buurtverenigingen, waaronder die van de Johannes Geradtsweg, de Diependaalselaan, de Gijsbrecht van Amstelstraat, De Groene Meren en de Hilversumse Meent.
- Vervoerders zoals de NS, ProRail, Connexion, Transdev Nederland en taxibedrijven.
- Goederenvervoer, waaronder ondernemersorganisatie TLN (Transport en Logistiek Nederland).



Werkwijze

De meningen en ideeën van alle deelnemers hebben we op verschillende manieren verzameld. Alle informatie is verwerkt in toekomstmogelijkheden en zelfs in een 3D-model. Hieronder staat hoe we te werk zijn gegaan.

Plannen, projecten en trends

Om niet opnieuw het wiel uit te vinden, hebben we in ons eigen archief gezocht naar projecten en plannen om de mobiliteit in Hilversum te verbeteren. We zijn daarbij tot tien jaar teruggegaan. De Omgevingsfoto van Hilversum laat mooi zien hoe Hilversum zich heeft ontwikkeld tot Mediastad en voor welke uitdagingen we in de toekomst komen te staan. Deze Omgevingsfoto wordt binnenkort vernieuwd. Ook hebben we bekeken wat de trends en ontwikkelingen zijn op het gebied van mobiliteit. Hoe gaan andere gemeentes hier bijvoorbeeld mee om?



Bijeenkomsten

In 37 bijeenkomsten zijn we met heel veel verschillende Hilversummers in gesprek gegaan. Vanwege de coronacrisis moest dat online via Zoom, maar toch was het een groot succes. Tijdens de bijeenkomsten was er veel contact tussen alle deelnemers. We speelden het Schetsenspel. Hierbij zagen mensen een schetstekening waarbij ze konden kiezen welke schets hun voorkeur had. Vervolgens konden de deelnemers hun ideeën delen, die vervolgens direct in de schets werden verwerkt. Zo kon iedereen direct zien hoe hun ideeën uitpakten.

Telefonisch contact

De gemeente heeft met een groep van 154 heel verschillende mensen telefonisch gesproken om te horen wat hun ideeën over de mobiliteit in Hilversum zijn. De uitkomst van deze gesprekken is gebruikt voor de inspraakbijeenkomsten die via Zoom zijn gehouden.



Focusgroepen

Bij deze bijeenkomsten zijn zestien inwoners uit verschillende wijken in twee focusgroepen verdeeld. Met beide groepen hebben we ruim anderhalf uur openhartig gepraat over hun wensen en ideeën voor verkeer en vervoer in de toekomst. Met dit onafhankelijke onderzoek wilden we meer te weten komen over de antwoorden die in de vragenlijsten zijn gegeven. Wat bedoelen mensen bijvoorbeeld als ze het hebben over een autoluwe binnenstad en hoe zien ze dat voor zich?

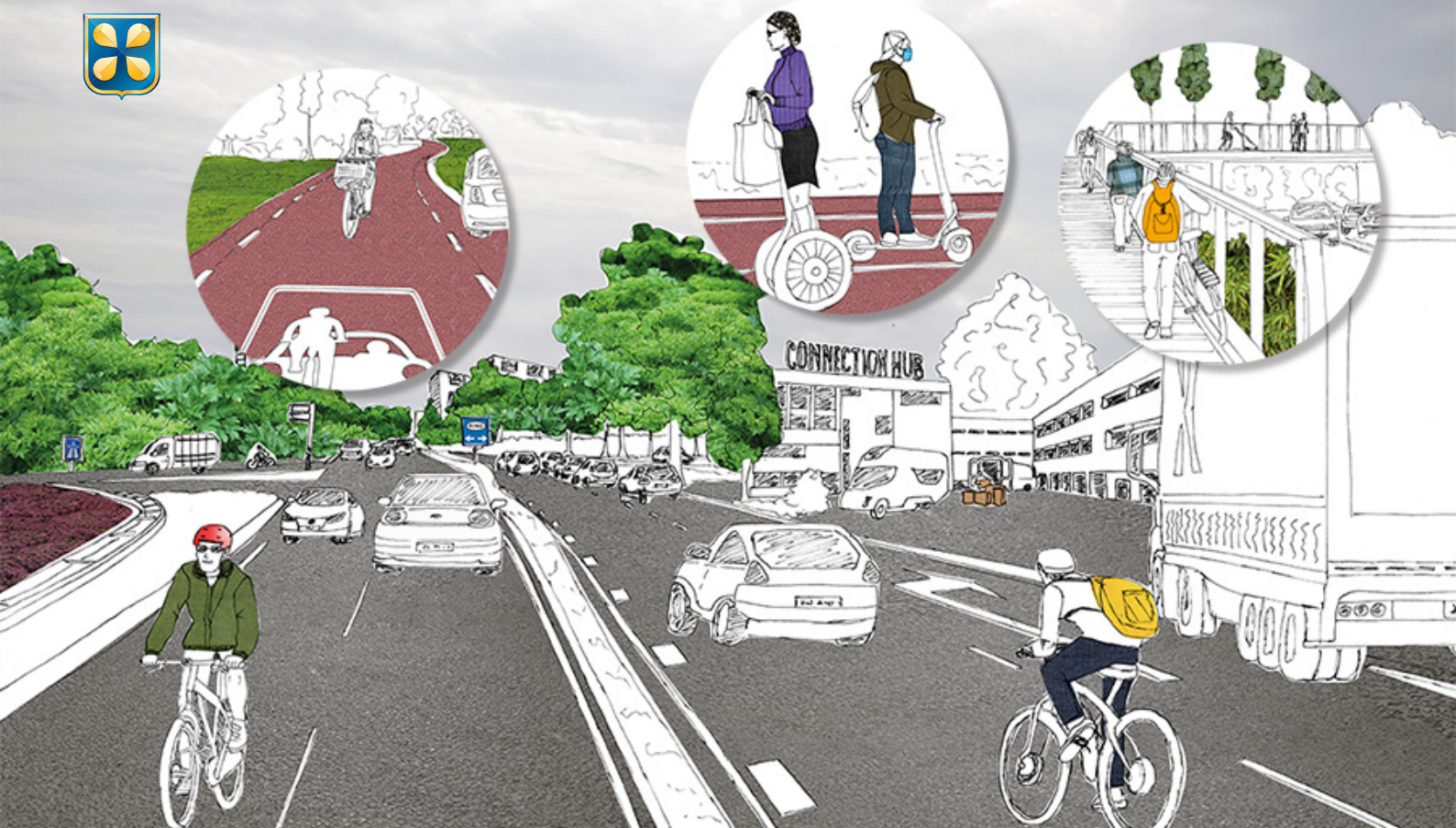
Enquête

Van 23 augustus tot 22 september konden inwoners, ondernemers en andere belanghebbenden een online onderzoek over mobiliteit invullen. In het onderzoek konden zij onder meer aangeven hoe hun mobiliteitsgedrag momenteel is, hoe ze deelvervoer voor zich zien en over welke trends ze enthousiast zijn.

Ontstaan van de scenario's

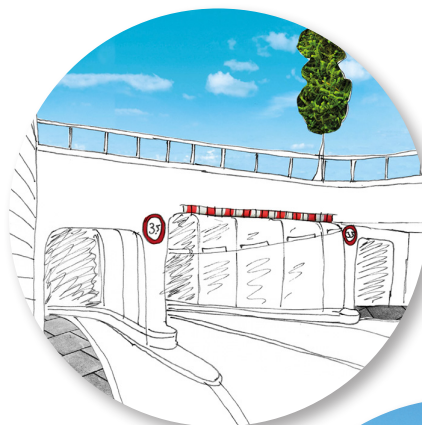
Met de verzamelde informatie hebben de verkeersdeskundigen van de gemeente vier scenario's uitgewerkt. Ambtenaren die zich binnen de gemeente Hilversum bezighouden met groen, duurzaamheid, economie en de Omgevingsvisie hebben actief meegedacht. Dat is gedaan in samenwerking met een groep inwoners, ondernemers en andere partijen. In deze toekomstschetsen staat hoe mobiliteit er in 2040 uit kan zien. Deze scenario's worden op de volgende bladzijden toegelicht. Naast de vier scenario's is er nog een vijfde scenario ontstaan: 'Hilversum zegt het zelf'. Hiervoor mochten deelnemers de meest uiteenlopende ideeën over mobiliteit in het Hilversum van 2040 noemen.





Schetsenspel

Wat als...? Elke keuze die je maakt, heeft gevolgen. Om te laten zien welke gevolgen een toekomstscenario kan hebben, is er tijdens de bijeenkomsten het Schetsenspel gespeeld. Mensen kozen eerst een schets van het scenario waar ze zich het beste in konden vinden. Daarna gingen ze zelf aan de slag met het bedenken van de mogelijke gevolgen van hun keuze. Van tevoren hadden we van zoveel mogelijk gevolgen al een schets gemaakt, zodat mensen die direct konden toevoegen aan hun scenario.





Scenario 1: Binnen Hilversum gebeurt het

Hilversum is een echte forenzenstad, waar veel mensen dagelijks vandaan en naartoe reizen. In Nederland woont en werkt bijna 40% van de beroepsbevolking in dezelfde stad. In Hilversum is dat minder dan 35%.

Als meer Hilversummers in hun woonplaats zouden werken, zijn de gevolgen:

- Vermindering van drukte op de hoofdwegen.
- Meer langzaam verkeer, zoals wandelaars, fietsers en mensen op elektrische steps en Segways.
- Meer deelvervoer van auto en fiets.

En dit is er voor nodig:

- Verbeteren van het openbaar vervoer.
- Openen van multimodale hubs; centrale punten waar deelvervoer samenkomt.
- Doorstroming binnenring verbeteren.
- Thuiswerken mogelijk maken.
- Meer groen creëren door middel van kleinere parken.
- Meer ontmoetingsplekken creëren, waar mensen ook kunnen werken.



Scenario 2: Hilversum wordt schoner

Dit groene en 'schone' scenario volgt het Klimaatakkoord van Parijs uit 2015. Vervoersvormen die gebruik maken van fossiele – en dus vervuilende – brandstoffen worden vervangen door een elektrische – en dus schone – variant. Denk daarbij aan onder meer elektrische auto's, bussen en e-bikes.

De benodigde stroom voor deze vervoersmiddelen wordt opgewekt met schone energie, bijvoorbeeld via zonnepanelen op daken, lantaarnpalen en andere oppervlakken. Kiezen voor dit scenario betekent dat we de huidige manier van energie-infrastructuur moeten aanpassen.

En dit is er voor nodig:

- Stimuleren van fietsen en wandelen. Meer ruimte creëren voor e-bikes, elektrische steps en Segways; vervoersmiddelen die geen fossiele brandstof gebruiken.
- Deelvervoer meer aanmoedigen en mogelijk maken.
- Zorgen voor langzaam verkeer in de stad.
- Voldoen aan Klimaatakkoord van Parijs.
- Aanmoedigen van vernieuwende technologieën, zoals het gebruik van waterstof.
- Meer elektrisch vervoer, zowel voor personenauto's als in het openbaar vervoer.
- Instellen van 30 kilometer-zones en milieuzones.



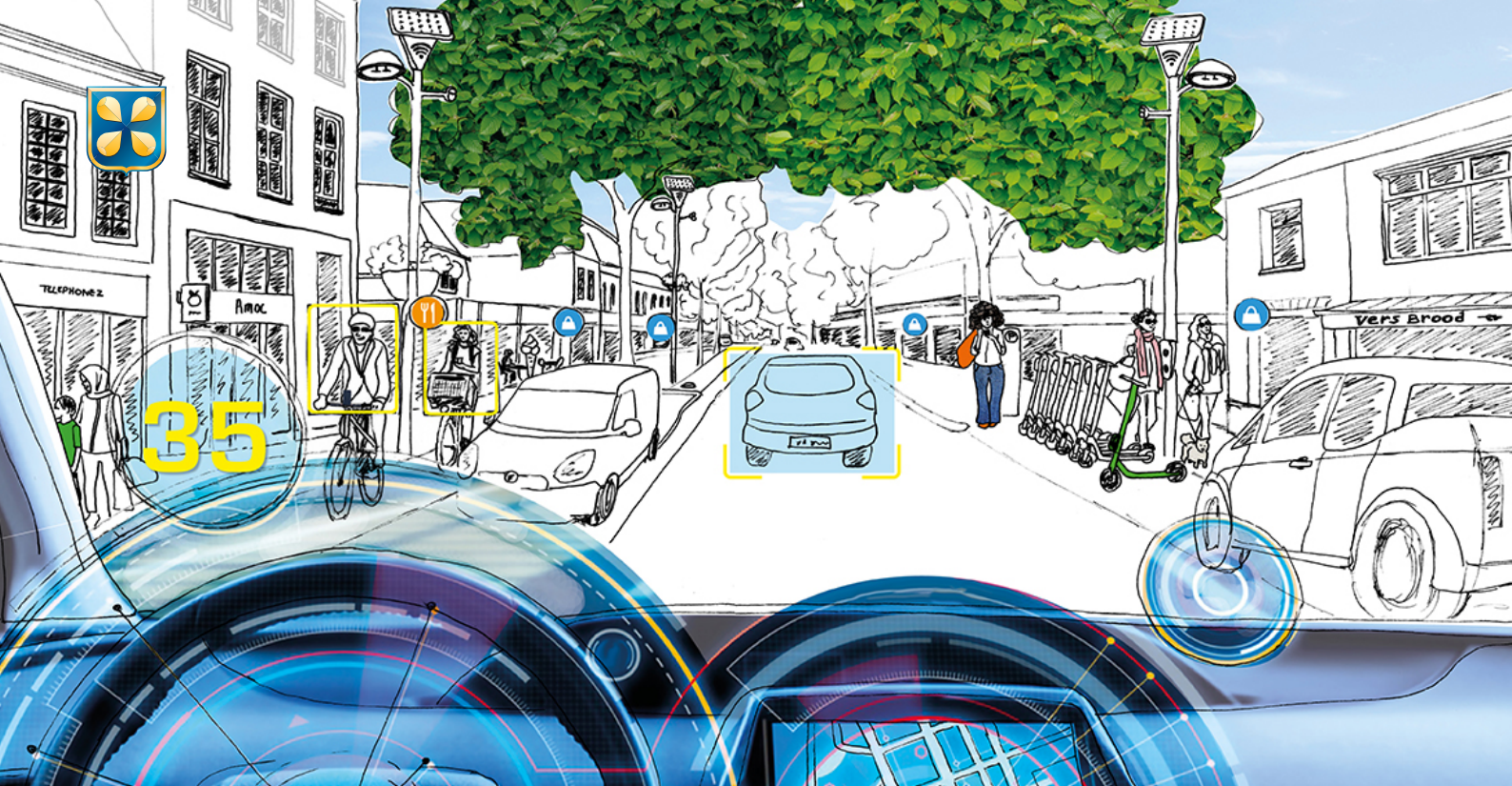
Scenario 3: Hilversum verbindt het

Dit scenario richt zich op een betere doorstroom van al het verkeer, dus niet alleen voor auto's. Deze toekomstvariant houdt niet per se in dat er extra wegen, fietspaden, tunnels of voetpaden komen. Om vrachtverkeer uit de stad te houden, is het openen van een centraal punt waar vrachtwagens kunnen laden en lossen een mogelijkheid.

Vanuit deze zogenoemde 'logistieke hubs' kunnen kleinere elektrische busjes de voorraad naar de stad vervoeren. Daar kunnen nog 'multimodale hubs' bij komen. Bij deze centrale punten komen allerlei soorten van deelvervoer samen. Mensen van buiten Hilversum kunnen hier parkeren en de stad in gaan met openbaar vervoer, busjes die op afroep rijden of bijvoorbeeld een e-bike of elektrische step. Dit brengt met zich mee dat we moeten zorgen voor voldoende van deze 'kleine' vervoersmiddelen. En daarbij moeten we mensen aanmoedigen om er ook daadwerkelijk gebruik van te maken.

Dit is er voor nodig:

- Verbeteren verbindingswegen; ringwegen en provinciale wegen, en op- en afritten.
- Connected hubs, eventueel uit te breiden naar multimodale hubs.
- Inzetten op fijnmazig deelvervoer; deelvervoer dat goed op elkaar is aangesloten.
- Creëren van fiets- en wandelstraten om de toegankelijkheid van langzaam verkeer te verbeteren.



Scenario 4: Hilversum hightech

Bij dit scenario gebruiken we slimme nieuwe technologie om het verkeer te regelen. Denk hierbij aan 'slimme' verkeerslichten die bijvoorbeeld fietsers langer groen licht geven bij een fikse regenbui. Of sensoren die via een app aan automobilisten doorgeven waar ze een parkeerplek kunnen vinden. Het is eigenlijk niet de vraag of maar wanneer dit gaat gebeuren. Het gevolg van dit scenario is wel dat we afhankelijk zijn van het werken van de slimme technologie.

Dit is er voor nodig:

- Slimme verkeerslichten – zogeheten iVRI's – en sensoren gekoppeld aan slimme camera's en de innovatiecentrale van de Provincie Noord-Holland.
- Internet of things: alle mogelijke vervoersvormen kunnen digitaal met verkeerslichten communiceren om zo de doorstroom te verbeteren.
- Mobility as a Service (MaaS): een app begeleidt de reiziger snel en makkelijk naar de eindbestemming. Via de app is het mogelijk om actuele informatie over de reisomstandigheden te krijgen, maar ook om een vervoersmiddel te reserveren of te betalen.
- Gebruik maken van open data en informatie: bijvoorbeeld het bekijken van de weersverwachting, waarna inwoners kunnen bepalen voor welk vervoersmiddel ze kiezen.
- Verkeersprognosesysteem: gegevens uit het verleden laten in dit systeem zien hoe druk het op de weg wordt. Indien nodig kan dit systeem andere routes uitstippelen om zo files te vermijden.
- Connected cars: auto's hebben straks contact met elkaar én met systemen langs de weg, zoals lantaarnpalen. Hierdoor kunnen ze vooruitkijken en op elkaar reageren, wat voor minder filevorming zorgt.
- Gebruik maken van demografische gegevens: hoe zijn huishoudens samengesteld, wat is de verwachte bevolkingsgroei en meer van dergelijke gegevens.



Hilversum zegt het zelf

Naast de vier scenario's, die in de enquête gebruikt zijn, was er in de bijeenkomsten ook nog de optie 'Hilversum zegt het zelf'. Dit noemen we ook wel het vijfde scenario. Hierbij mochten mensen hun eigen ideeën laten horen. Tijdens het Schetsenspel (zie onder) kwamen onderstaande wensen het vaakst naar voren:

- Autoluwe en autovrije binnenstad
- Fijnmazig vervoersnetwerk
- Multimodale hubs
- Betaalbare duurzame woningen
- Tunnels, verbindingswegen en parkeren
- Slimme verkeerslichten- en sensoren
- Deelvervoer



WAT VINDT HILVERSUM?

Er is veel waardevolle informatie verzameld tijdens de bijeenkomsten, in de focusgroepen en via de enquête, waar er in totaal 1802 van zijn ingevuld.

De ingevulde vragenlijsten zijn aangevuld met informatie uit het BSR-model (zie kader) en verwerkt in een rapportage. Op deze pagina staat een overzicht..



WAT IS HET BSR-MODEL?

Het BSR-model is een wetenschappelijke methode die is ontwikkeld door onderzoeksbureau MarketResponse. Het model laat zien waarom mensen de dingen doen die ze doen. In het BSR-model zijn mensen ingedeeld in vier groepen, die elk een eigen kleur hebben gekregen. In Hilversum vind je een mix van alle 'kleuren' mensen.



Resultaten enquête: Hoe populair zijn de verschillende scenario's in Hilversum?

De belangrijkste conclusie die we kunnen trekken, is dat de inwoners van Hilversum zich in alle scenario's kunnen vinden.

Ze krijgen alle vier positieve reacties, maar er is een lichte voorkeur voor het scenario Verkeersverbinding (74% is hierover positief). Over de andere drie scenario's is ongeveer 66% positief.

"We moeten iets verzinnen voor forenzen, om auto's zoveel mogelijk 'buiten' de ring te houden. Zodat mensen die in Hilversum wonen een groter leefcomfort krijgen. Door auto's te weren krijgen voetgangers en fietsers meer ruimte. Dan kunnen inwoners makkelijker overal kunnen komen zonder een auto te hoeven te gebruiken."

- Reactie inwoner en hulpdienst -

Scenario 1: Woon- werk

Inwoners aanmoedigen om te wonen en werken in Hilversum. Zo wordt woon-werkverkeer vooral lokaal en dat zorgt voor minder files.

Scenario 2: Klimaat

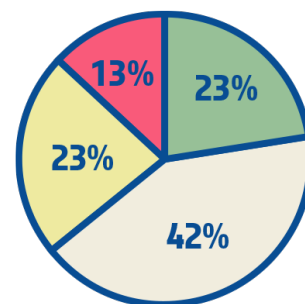
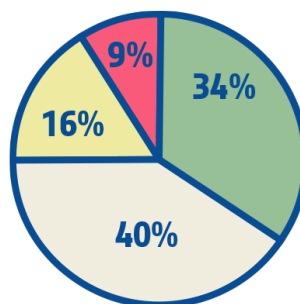
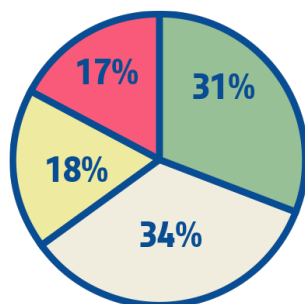
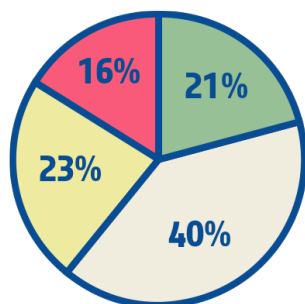
Verminderen van (vracht) autoverkeer om zo de uitstoot van CO2 terug te dringen.

Scenario 3: Verbindingen

Verbindingen in en rondom Hilversum verbeteren om zo makkelijk en snel de eindbestemming te kunnen bereiken.

Scenario 4: Technologie

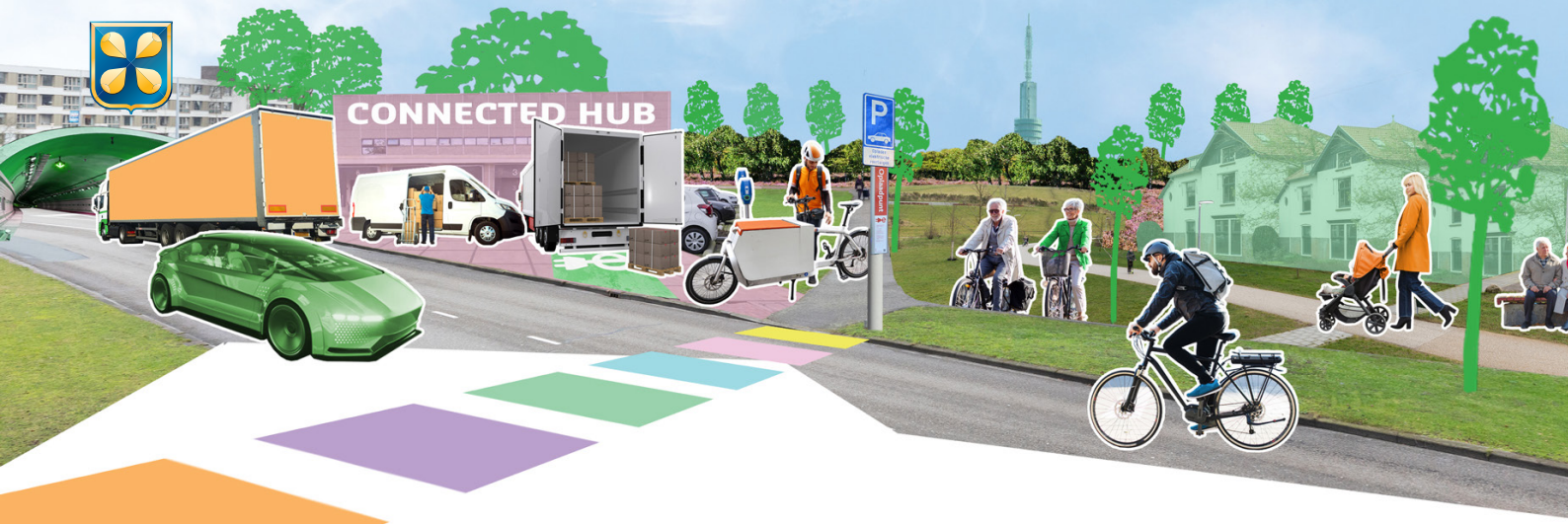
Actuele data volgen de reisbewegingen van mensen. Zo is het mogelijk om de doorstroming in de stad te verbeteren.



Scenario 5: Hilversum zegt het zelf

In de bijeenkomsten is ook nog de optie 'Hilversum zegt het zelf'. Dit noemen we ook wel het vijfde scenario. Hierbij mochten mensen hun eigen ideeën laten horen.

- = Zeer positief
- = Positief
- = Twijfel
- = (Zeer) negatief



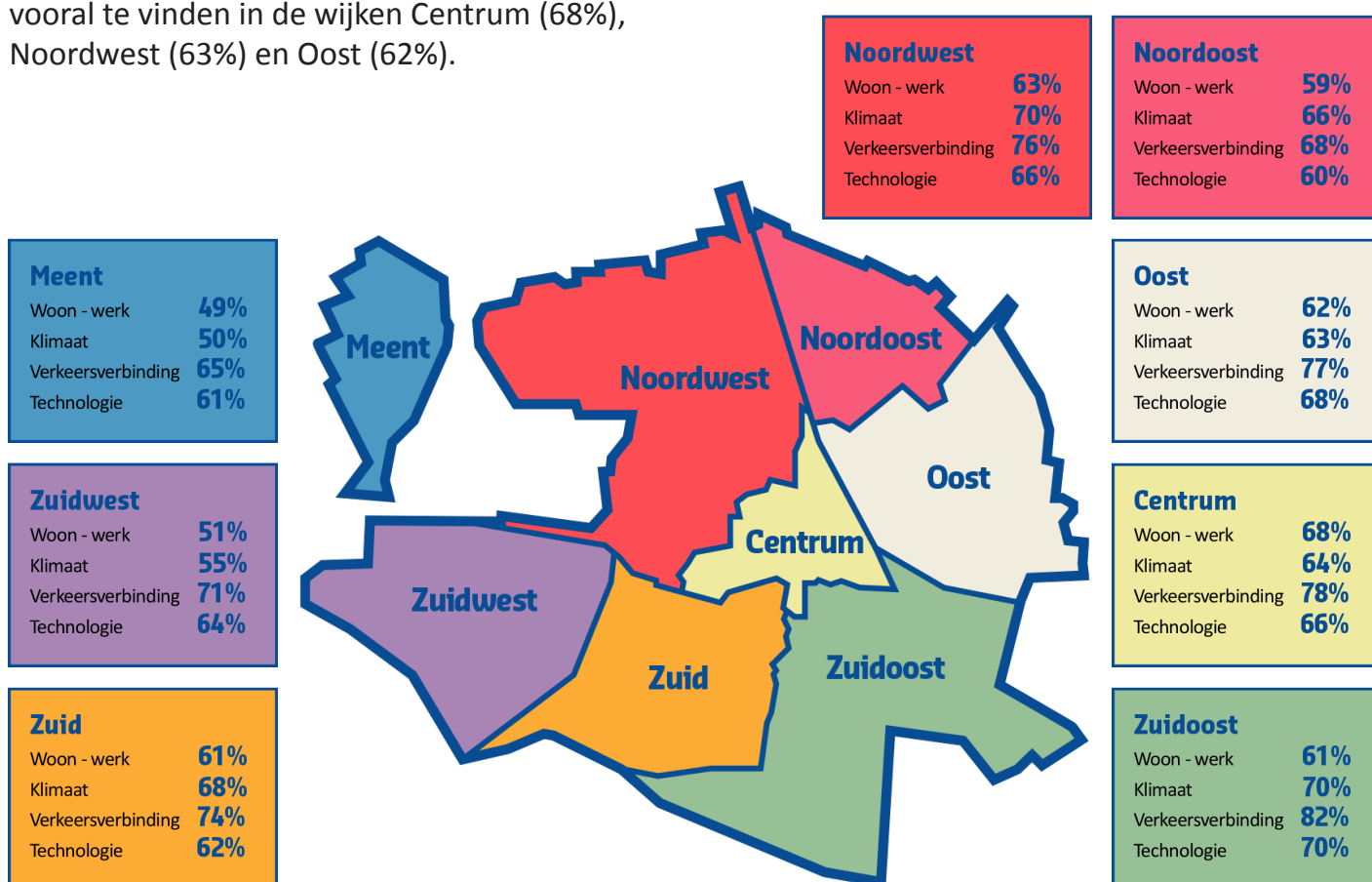
Resultaten enquête: Hoe populair zijn de scenario's in de wijken?

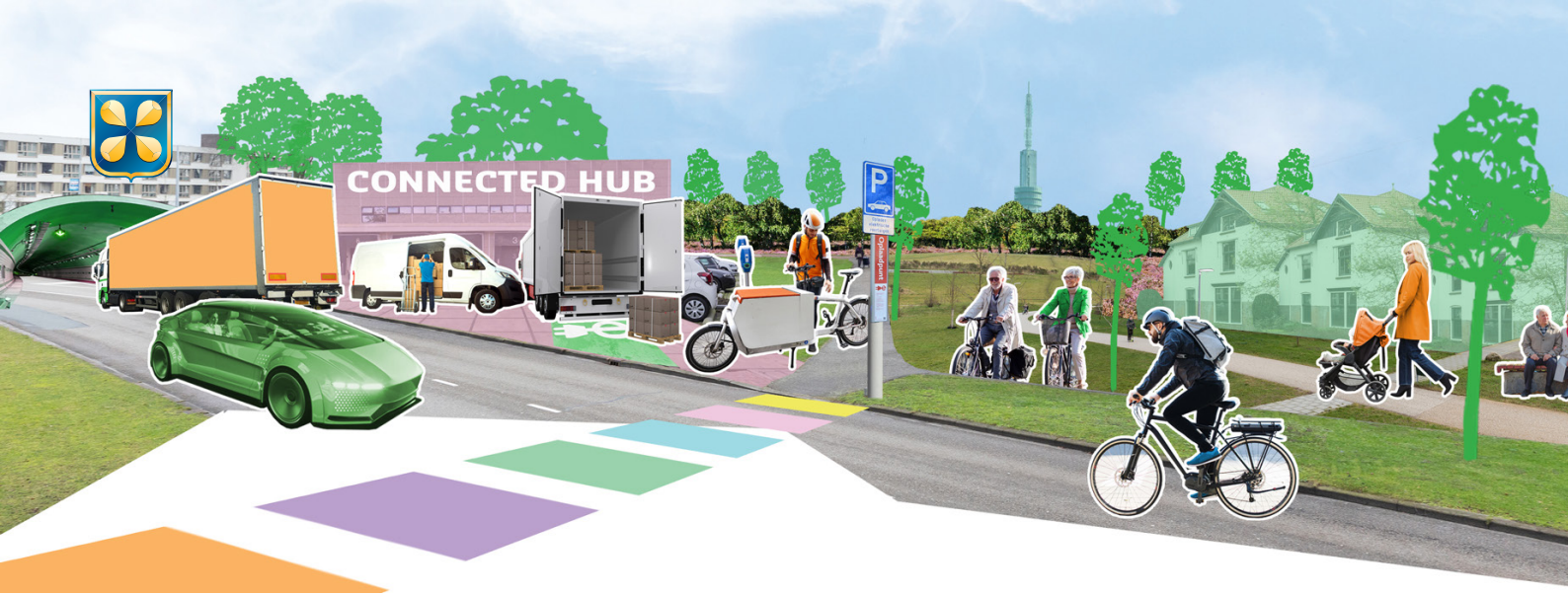
Voor alle wijken in Hilversum geldt dat de inwoners het meest positief zijn over het scenario Verkeersverbinding, vooral in Zuidoost (82%). Het scenario Klimaat krijgt de meeste steun in de wijken Noordwest (70%) en Zuidoost (70%).

Het scenario Technologie is vooral populair in de wijken Zuidoost (70%) en Oost (68%). Voorstanders van het scenario Woon – werk zijn vooral te vinden in de wijken Centrum (68%), Noordwest (63%) en Oost (62%).

“Hilversum is een poldergemeente met veel meningen. Het is hier altijd een beetje half/half. Stop met pleisters plakken en neem nou eens een beslissing.”

- Reactie ondernemer -



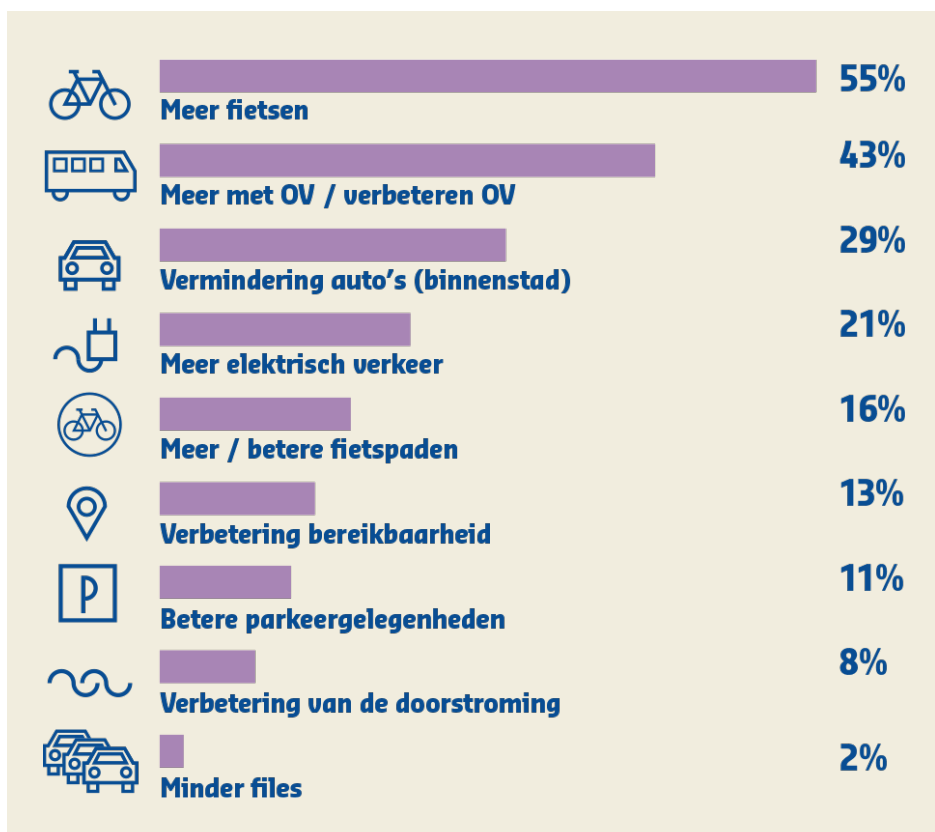


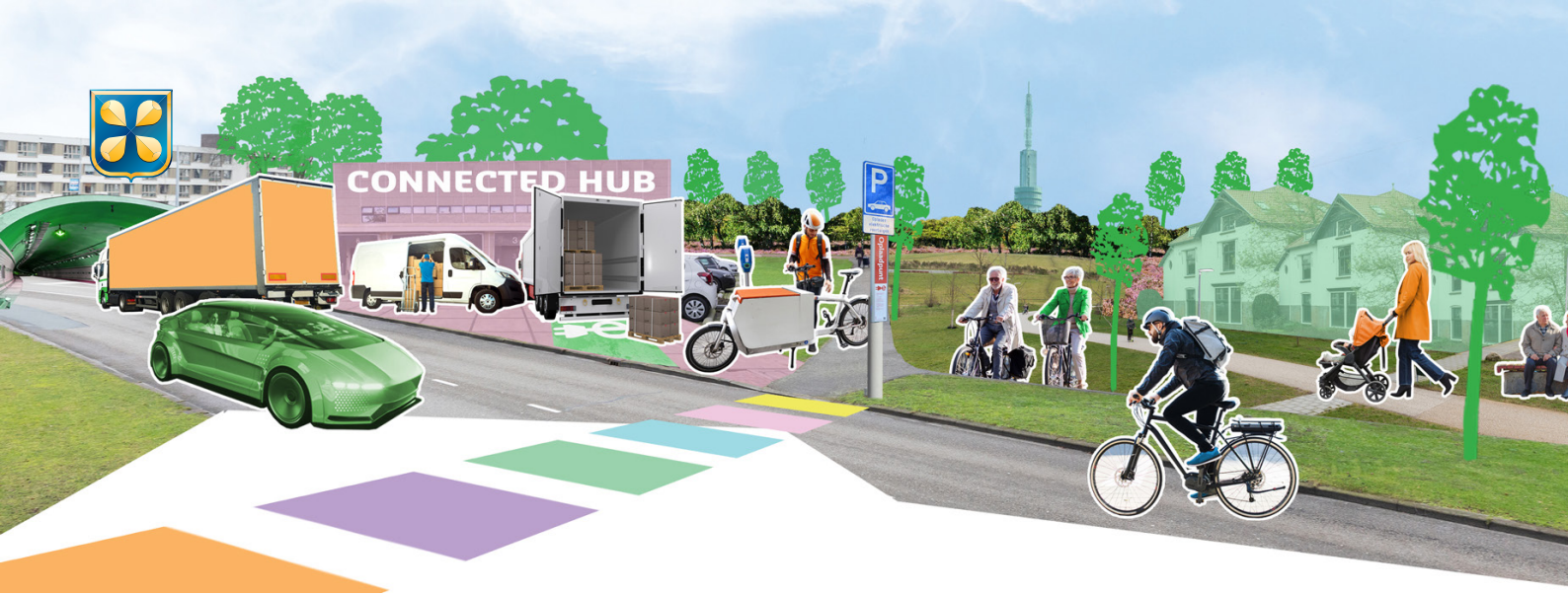
Resultaten enquête toekomstvisie: Welke veranderingen zien mensen voor de toekomst?

Van de inwoners verwacht 55% dat er in 2040 meer fietsers zijn, 43% denkt dat het gebruik van openbaar vervoer toeneemt en 29% ziet het aantal auto's in de binnenstad dalen.

Daarnaast denkt 21% van de inwoners aan meer elektrisch verkeer en 16% aan meer en/of betere fietspaden.

Eén op de acht inwoners (13%) verwacht dat de bereikbaarheid in 2040 is verbeterd en nog eens 8% voorziet een betere doorstroming. Ongeveer één op de tien (11%) inwoners denkt dat er in 2040 betere parkeergelegenheden zijn. Tot slot verwacht slechts 2% van de ondervraagden dat er dan minder files zijn dan nu het geval is.

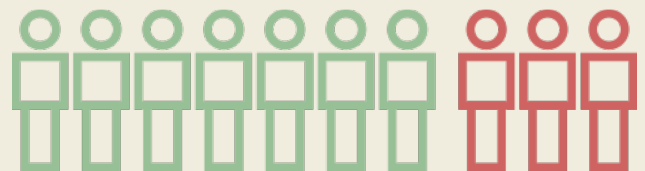




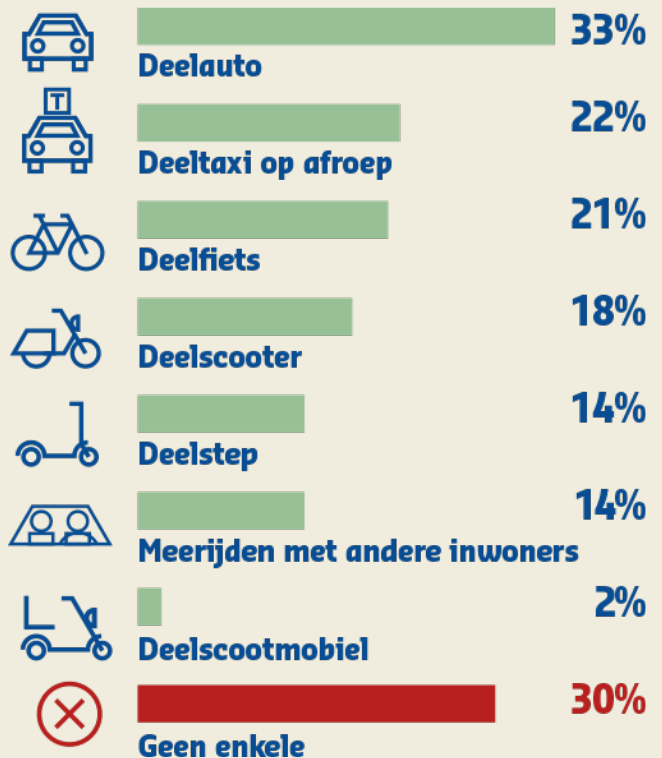
Resultaten enquête deelmobiliteit: Kunnen we vervoersmiddelen ook delen?

Aan de inwoners is gevraagd hoe zij denken over het gebruik van deelfervoer. Zo is het mogelijk om een auto, fiets, step, scooter, scootmobiel of een taxi te delen. Met andere inwoners meerijden valt ook onder deelfervoer.

Zeven van de tien inwoners zeggen gebruik te willen maken van deelfervoer als dat in hun omgeving wordt aangeboden.



De inwoners kregen ook de vraag van welk deelfervoersmiddel ze in dat geval gebruik willen maken. De deelauto is met 33% het meest populair bij de inwoners.



“Een toename van deelfervoer is een goede ontwikkeling voor de toekomst. Meer ruimte voor groen, en voor fietsers en voetgangers. De auto is alleen te gast”

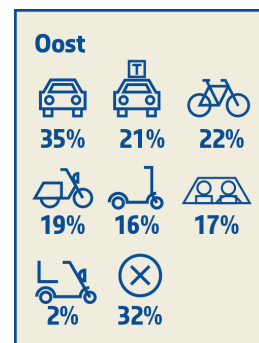
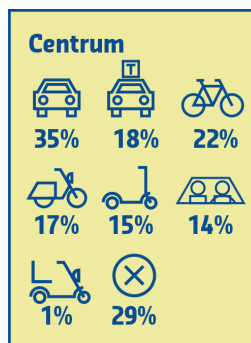
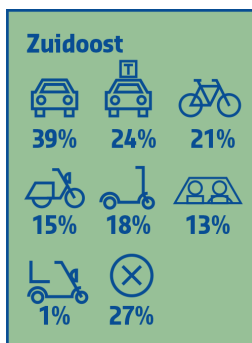
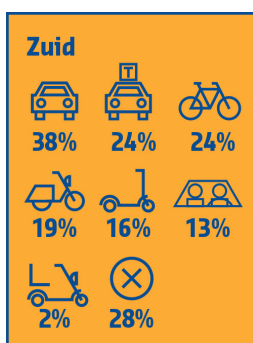
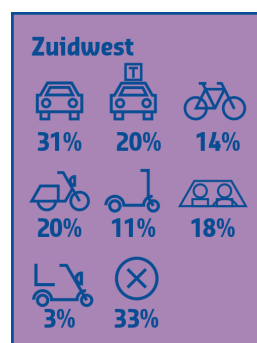
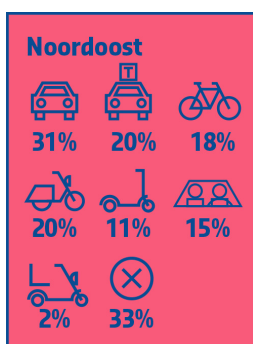
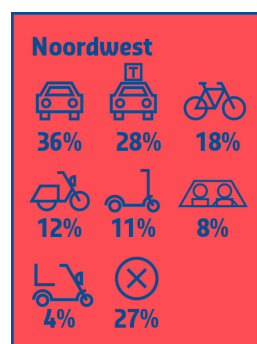
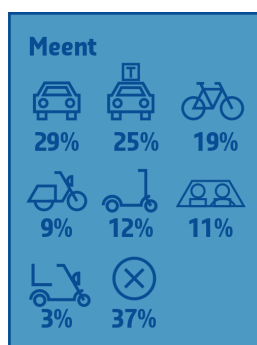
- Reactie tijdens de bijeenkomsten -



Resultaten enquête: Hoe populair is deelmobiliteit in de wijken?

In de verschillende wijken zijn enkele verschillen te zien. Inwoners van de Meent zijn het minst geïnteresseerd in deelvervoer (63%). In de wijken Zuidoost en Noordwest – twee wijken die vrij dicht bij elkaar liggen – is de meeste interesse in deelvervoer.

Verder is te zien dat de belangstelling voor de deelauto in Zuidoost (39%) het grootst is. De deeltaxi is het meest populair in Noordwest. In Zuid (24%) scoort de deelfiets het hoogst (24%). De deelscooter is het meest in trek in Zuidwest (20%).





Resultaten enquête: Wat vinden mensen van minder parkeerplaatsen door meer gebruik van deelfervoer?

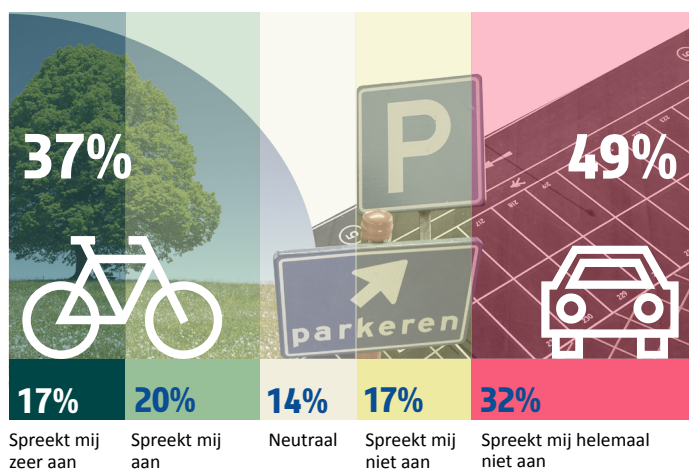
Ruimte en leefbaarheid zijn belangrijke zaken voor mensen die in de stad wonen. Om die ruimte en leefbaarheid te behouden, kan het bijvoorbeeld nodig zijn om het aantal parkeerplaatsen in de stad tot 2040 flink te verminderen.

In plaats daarvan komen er parkeerplaatsen aan de rand van de stad. Mensen kunnen dan meer gebruikmaken van deelfervoer. Dit idee spreekt 37% van de inwoners aan, terwijl 49% dit geen goed plan vindt. Inwoners denken hier dus heel verschillend over.

Resultaten focusgroepen

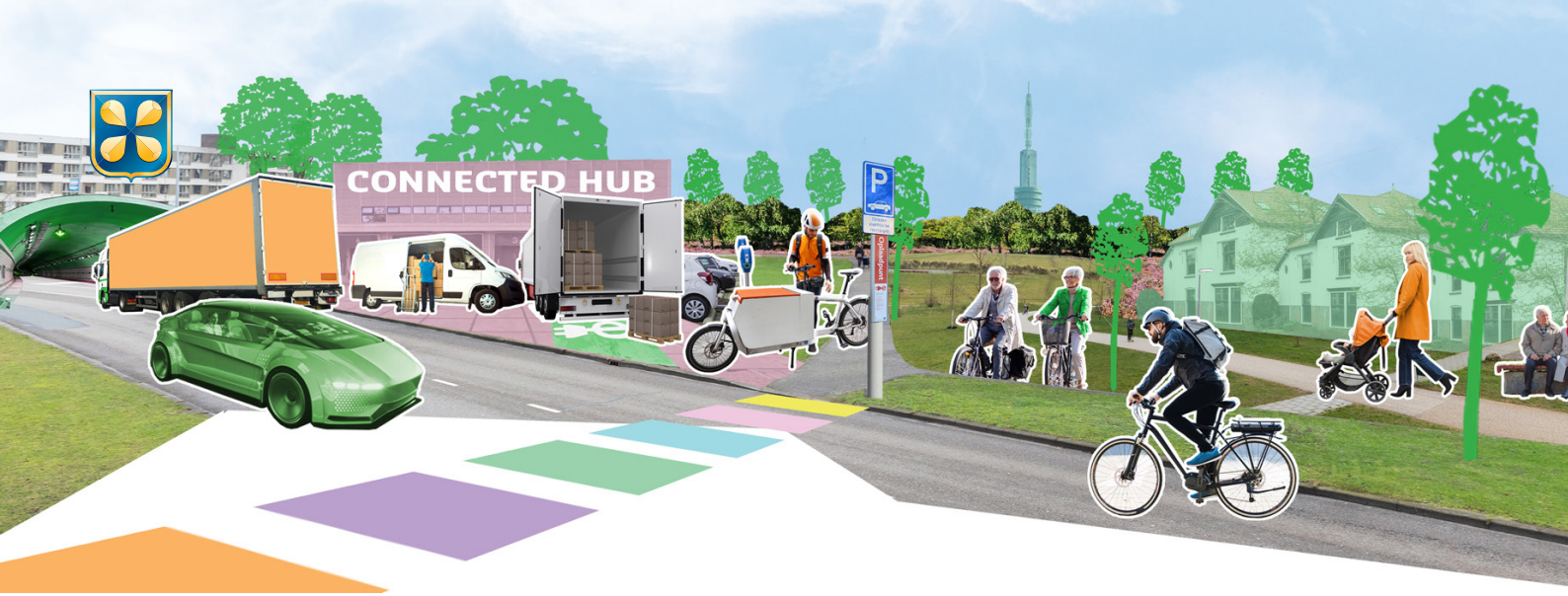
Bij deze bijeenkomsten zijn zestien inwoners uit verschillende wijken in twee focusgroepen verdeeld. Met beide groepen hebben we ruim anderhalf uur openhartig gepraat over hun wensen en ideeën voor verkeer en vervoer in de toekomst.

Met dit onafhankelijke onderzoek wilden we meer te weten komen over de antwoorden die in de enquête zijn gegeven. Wat bedoelen mensen bijvoorbeeld als ze het hebben over een autoluwe binnenstad en hoe zien ze dat voor zich?



“Er moeten grote parkeerplaatsen komen aan de rand van de stad, waar iedereen verder kan op de fiets of een pendelbusje. Gefaciliteerd door de gemeente, tegen een kleine vergoeding, zodat het niet alleen betaalbaar is voor de elite, maar alle forenzen.”

- Reactie tijdens de bijeenkomsten -



Resultaten bijeenkomsten

Tijdens de bijeenkomsten viel op dat Hilversummers graag meedenken. Bij het invullen van het scenario 'Hilversum zegt het zelf' tijdens het Schetsenspel, bleek dat mensen de volgende zaken heel belangrijk vinden:

- Hilversum als groene stad waar je fijn kunt wonen.
- Minder auto's in de binnenstad.
- Ruime keuze aan (kleine) vervoersmiddelen die we kunnen delen, zoals stadsbusjes, elektrische auto's, fietsen, steps, scooters en Segways.
- Het openen van 'hubs' aan de rand van Hilversum, waar dagjesmensen kunnen parkeren. Grote vrachtwagens kunnen hier hun vracht overladen in kleinere busjes die de voorraad naar de stad vervoeren.
- De huidige wegen moeten beter op elkaar aansluiten, eventueel met tunnels.
- Slimme verkeerslichten en sensoren die het verkeer beter laten doorstromen.
- Voldoende laadpalen op zonne-energie.
- Genoeg ruimte voor fietsers en wandelaars.
- Meer betaalbare duurzame huizen in combinatie met deelvervoer. Zie kader Woningen?

"Het verkeer in Hilversum is rommelig en chaotisch. Dus ik ben voor beter verbonden routes. En ook voor goede fietspaden. Scooters met een blauw kenteken zie ik liever op de weg in plaats van op fietspaden."

- Reactie tijdens de bijeenkomsten -



Woningen?

Wat hebben betaalbare, duurzame woningen te maken met verkeer, vervoer en bereikbaarheid? Dat zit zo: in de nabije toekomst komen er steeds meer wijken en bedrijfsterrinen waar mensen een woning of een pand kunnen kopen, inclusief het gebruik van een auto en parkeerplaats.

Zij delen deze auto's en parkeerplaatsen met andere wijkbewoners of mensen die op hetzelfde bedrijventerrein werken.

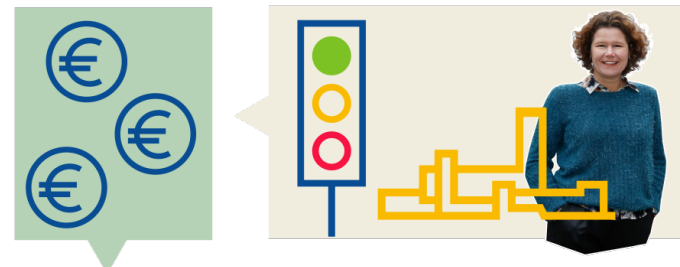
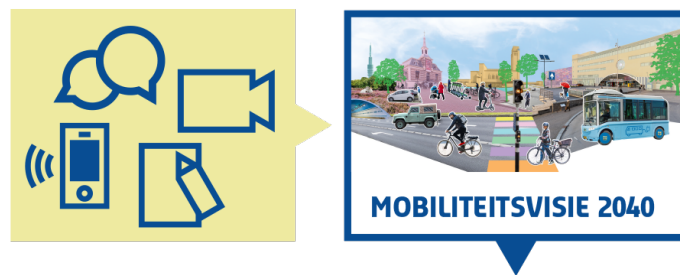


WAT GEBEURT ER NU?

Met alle informatie die we hebben gekregen uit de bijeenkomsten, de enquête, de focusgroepen en het 3D-model, is ons voorkeursscenario voor de Mobiliteitsvisie voor 2040 opgesteld. Nu gaan we kijken hoe we aan financiële middelen komen om onze wensen ook echt uit te voeren. Oftewel: wat is het prijskaartje van onze plannen?

Wethouder Annette Wolthers presenteert het voorkeursscenario voor de Mobiliteitsvisie begin maart 2021 aan het college van burgemeester en wethouders. Als een meerderheid het met de plannen eens is, gaat het voorkeursscenario naar de raadscommissie.

Zodra de raadscommissie groen licht geeft, krijgt de hele gemeenteraad de visie gepresenteerd. Dat gebeurt op 21 april 2021. Als ook de raad akkoord is, dan wordt er een plan in grote lijnen uitgewerkt. Hoe gaat de uitvoering eruit zien en wat gaat dat ongeveer kosten? Pas daarna komt er een plan waarin staat beschreven hoe de uitvoering in de wijken en buurten plaatsvindt. We willen hier in 2023 mee beginnen. De planning zal ongeveer gelijk lopen met die van de Omgevingsvisie, waarin staat hoe we graag willen dat Hilversum er in 2040 uitziet.





Natuurlijk duurt het nog even tot het 2023 is. Veel sneller starten, is eigenlijk niet mogelijk. Dat komt omdat er geld nodig is om al die ideeën daadwerkelijk uit te voeren. De gemeente Hilversum heeft niet de middelen om alles zelf te financieren. We gaan dus op zoek naar partners met wie we kunnen samenwerken. Voor financiële steun overleggen we met bijvoorbeeld vervoersbedrijven, de provincie, de Metropoolregio Amsterdam (MRA), het Rijk en misschien zelfs de Europese Unie in Brussel. En dat kost tijd.

Zitten we dan met onze duimen te draaien tot 2040? Uiteraard niet! Op dit moment vinden er al verbeteringen plaats. Denk bijvoorbeeld aan groen, duurzaam openbaar vervoer en het aanleggen van een netwerk van snelfietspaden.



Meer weten?

We kunnen ons goed voorstellen dat je nog vragen heeft over de ontwikkeling van de Mobiliteitsvisie 2040.

Die beantwoorden we graag. Je kunt ons bereiken via mobiliteit@hilversum.nl.

Een overzicht van de voor deze visie gebruikte bronnen, plus de volledige onderzoeksverslagen vindt u op de website www.mobiliteitsvisie-hilversum.nl/bijlages



Bronnenlijst

- Rapport Focusgroepen Mobiliteitsvisie 2040 – Hilversum (15 februari 2021)*
- Rapport online onderzoek Mobiliteitsvisie 2040 – Hilversum (17 december 2020)*
- Samenvoeging van de opgehaalde informatie van de participatie bijeenkomsten (1 maart 2021)*
- De website www.mobiliteitsvisie-hilversum.nl
- Geactualiseerde samenvatting Omgevingsfoto Hilversum: Overzicht huidige situatie en trends & ontwikkelingen – Omgevingsvisie Hilversum (16 februari 2021)

* deze stukken zijn te downloaden op www.mobiliteitsvisie-hilversum.nl