



Inwonerspanel

Hilversum

# Inwonerspanel Hilversum Peiling 1 2023

## Asielopvang

Gemeente Hilversum  
September 2023



# Colofon

**Uitgave:** Research 2Evolve  
Tesselschadelaan 15A  
1217 LG Hilversum  
Tel: (035) 623 27 89  
info@research2evolve.nl  
www.research2evolve.nl

**Uitgevoerd:** September 2023

**Opdrachtgever** Gemeente Hilversum

Het onderzoek is uitgevoerd door Research 2Evolve. Het marktonderzoeksbureau neemt de richtlijnen van de MOA (Markt Onderzoek Associatie) in acht. Deze richtlijnen zijn bij Research 2Evolve op te vragen. Research 2Evolve is ISO 27001 gecertificeerd en werkt volgens de AVG en de gedragscode voor Onderzoek en Statistiek.

**Het overnemen uit deze publicatie is toegestaan,  
mits de bron duidelijk wordt vermeld.**



# Inhoudsopgave

<b>Hoofdstuk 1</b>	<b>Onderzoeksverantwoording</b>	<b>4</b>
1.1	Inleiding	5
1.2	Uitvoering van het onderzoek	5
1.3	Responsoverzicht	6
1.4	Steekproefsamenstelling	6
1.5	Weging	7
1.6	Betrouwbaarheid en nauwkeurigheid	8
1.7	Leeswijzer	9
<b>Hoofdstuk 2</b>	<b>Resultaten</b>	<b>10</b>





Hoofdstuk 1:

Onderzoeksverantwoording



# Onderzoeksverantwoording

## 1.1 Inleiding

Om asielopvang beter te regelen en eerlijker te verdelen over ons land, werkte het Rijk aan de Spreidingswet. Voor Hilversum zou dit mogelijk 360 asielopvangplekken betekenen. Dat zijn 212 plekken naast de 148 plekken die we nu al in Gooiland Hotel hebben. Het is niet duidelijk of de Spreidingswet er komt, zeker niet nu het kabinet is gevallen. Gemeente Hilversum gaat ervanuit dat er hoe dan ook een oplossing moet komen voor de asielcrisis. Ook als de wet niet doorgaat, is de verwachting dat gemeenten een taak krijgen voor extra asielopvangplekken. Gemeente Hilversum wil zich hier samen met de stad goed op voorbereiden. Samen met Hilversummers.nl hebben ze in juli in alle wijken verkennende gesprekken gevoerd met inwoners. In kleine groepen werd er gepraat over ideeën, zorgen en wat er nodig is om asielopvang in Hilversum goed te regelen.

De resultaten geven we terug aan de stad en nemen we mee in beleid en regelgeving voor asielopvang. Niet-panelleden hebben tevens de mogelijkheid gekregen om via de open link de vragenlijst online in te vullen.

## 1.2 Uitvoering van het onderzoek



**Steekproef:** Leden van inwonerspanel Hilversum



**Methode:** Online/Open link



**Uitnodiging:** Per mail



**Veldwerkperiode:** 15 september t/m 26 september 2023



**Herinnering:** 1 keer

# Onderzoeksverantwoording

## 1.3 Responsoverzicht

	N
Totaal aantal leden inwonerspanel	2779
Respondenten via inwonerspanel	1302
Respons percentage inwonerspanel	47%
Respondenten via de open link	752
<b>Totaal aantal respondenten</b>	<b>2054</b>

## 1.4 Samenstelling respondenten

Hieronder staat een uitsplitsing van de respondenten naar leeftijd:

Wat is uw leeftijd?	N	%
16 t/m 34 jaar	208	10%
35 t/m 49 jaar	466	23%
50 t/m 64 jaar	800	39%
65 jaar en ouder	544	26%
Onbekend	36	2%

De respons is naar kern als volgt verdeeld:



Let op: de getoonde percentages en aantallen (resultaten) op deze pagina zijn ongewogen.

# Onderzoeksverantwoording

## 1.5 Weging

Als de respons afwijkt op de variabele leeftijd, is er een weging toegevoegd, zodat de resultaten een juiste afspiegeling vormen van de werkelijke bevolking. Dit is een gangbare werkwijze in statistisch kwantitatief onderzoek. Personen in ondervertegenwoordigde groepen krijgen een gewicht groter dan 1 en tellen relatief zwaarder mee in het totaalresultaat. Personen in groepen met een oververtegenwoordiging krijgen een gewicht kleiner dan 1 waardoor ze minder zwaar mee tellen. Hiermee zijn de resultaten gecorrigeerd om de mogelijke invloed van een niet geheel representatieve steekproef te verkleinen. Doorgaans wordt een maximale weegfactor van 3 gehanteerd.

Op dit moment is het inwonerspanel nog niet representatief voor de werkelijke bevolking binnen de gemeente. De panelleden jonger dan 35 jaar zijn ondervertegenwoordigd en panelleden van 50 jaar en ouder zijn oververtegenwoordigd. Daarnaast nemen niet alle panelleden deel aan een onderzoek, daarom wordt er niet alleen gekeken naar de verdeling binnen het panel ten opzichte van de gemeente, maar ook naar de verdeling van de netto respons ten opzichte van de daadwerkelijke verdeling. Door het toevoegen van een weging op leeftijd zijn de resultaten gecorrigeerd, waarmee de invloed van een niet geheel representatieve steekproef wordt verkleind.



# Onderzoeksverantwoording

## 1.6 Betrouwbaarheid en nauwkeurigheid

Het betrouwbaarheidspercentage geeft de kans aan dat bij herhaling van het onderzoek hetzelfde uit het onderzoek komt. Bij een betrouwbaarheidspercentage van 95% is er 95% kans bij herhaling dat de antwoorden hetzelfde zullen zijn met andere respondenten binnen de doelgroep.

De nauwkeurigheid (uitgedrukt in foutmarge) geeft het gebied aan, waarbinnen de werkelijke waarde in de populatie ligt. De foutmarge is het percentage dat het antwoord kan afwijken van de werkelijkheid. Als de foutmarge 4% is, en 47% van steekproef een bepaald antwoord geeft, dan ligt dit percentage in werkelijkheid maximaal 4% boven of 4% onder deze 47%, dus tussen de 43% en 51% (een lagere foutmarge vereist een grotere steekproef). Een betrouwbaarheidsniveau van 95% en een foutmarge van 5% is gangbaar en algemeen geaccepteerd bij (statistisch) kwantitatief onderzoek. Bij een zeer laag aantal waarnemingen ( $N < 50$ ) is de foutmarge groter waardoor de resultaten minder betrouwbaar zijn.

Met het aantal respondenten dat heeft deelgenomen (=2054) kan met een betrouwbaarheid van 95% en een foutmarge van 5,7% uitspraken gedaan worden op totaalniveau. Deze marge is kleiner dan de 5% die algemeen geaccepteerd wordt bij (statistisch) kwantitatief onderzoek. Dit betekent dat er een kleinere kans is dat de resultaten niet representatief zijn voor de hele populatie. Met een kleinere foutmarge hebben we dus meer vertrouwen dat de resultaten dicht bij de werkelijke situatie van de populatie liggen.





# Onderzoeksverantwoording

## 1.7 Leeswijzer

Daar waar de som van de resultaten niet precies op 100% uitkomt, wordt dit veroorzaakt door afrondingsverschillen of was meer dan één antwoord toegestaan. Waar in de tabellen ongelijke N-en (aantal respondenten) te zien zijn, wordt dit veroorzaakt door het uitsluiten van de antwoordcategorie 'weet ik niet/geen mening' en/of routing in de vragenlijst. In de tabellen wordt de ongewogen N weergegeven.

In deze rapportage is gebruik gemaakt van rapportcijfers. In die gevallen is de respondent gevraagd een waardeoordeel over een onderwerp te geven in de vorm van hele cijfers die lopen van 1 (= zeer slecht/ontevreden) t/m 10 (= zeer goed/tevreden). Door de toegekende rapportcijfers van alle respondenten te middelen komt er een gemiddeld rapportcijfer tot stand dat een indicatie geeft van de waardering die de respondent heeft voor een bepaald onderwerp.

In deze rapportage is gekeken naar significante verschillen op leeftijd. Significante verschillen zijn verschillen die niet aan toeval toe te schrijven zijn. Als er relevante significante verschillen zijn, worden deze in de samenvatting benoemd.

Significante verschillen zijn weergegeven door letters. Zie hieronder een voorbeeld:

	Totaal	Man A	Vrouw B
(Helemaal) mee eens	17%	34%	51% A
Neutraal	41%	19%	14%
(Helemaal) mee oneens	42%	47%	35%
Totaal	1978	1178	800

De letter A die onder de 51% in kolom B staat, geeft aan dat deze waarde in kolom B - Vrouw (51%) significant groter is dan de waarde in kolom A - Man (34%). In deze tabel is dus te zien dat vrouwen (51%) het vaker (helemaal) eens zijn met de stelling dan mannen (34%).



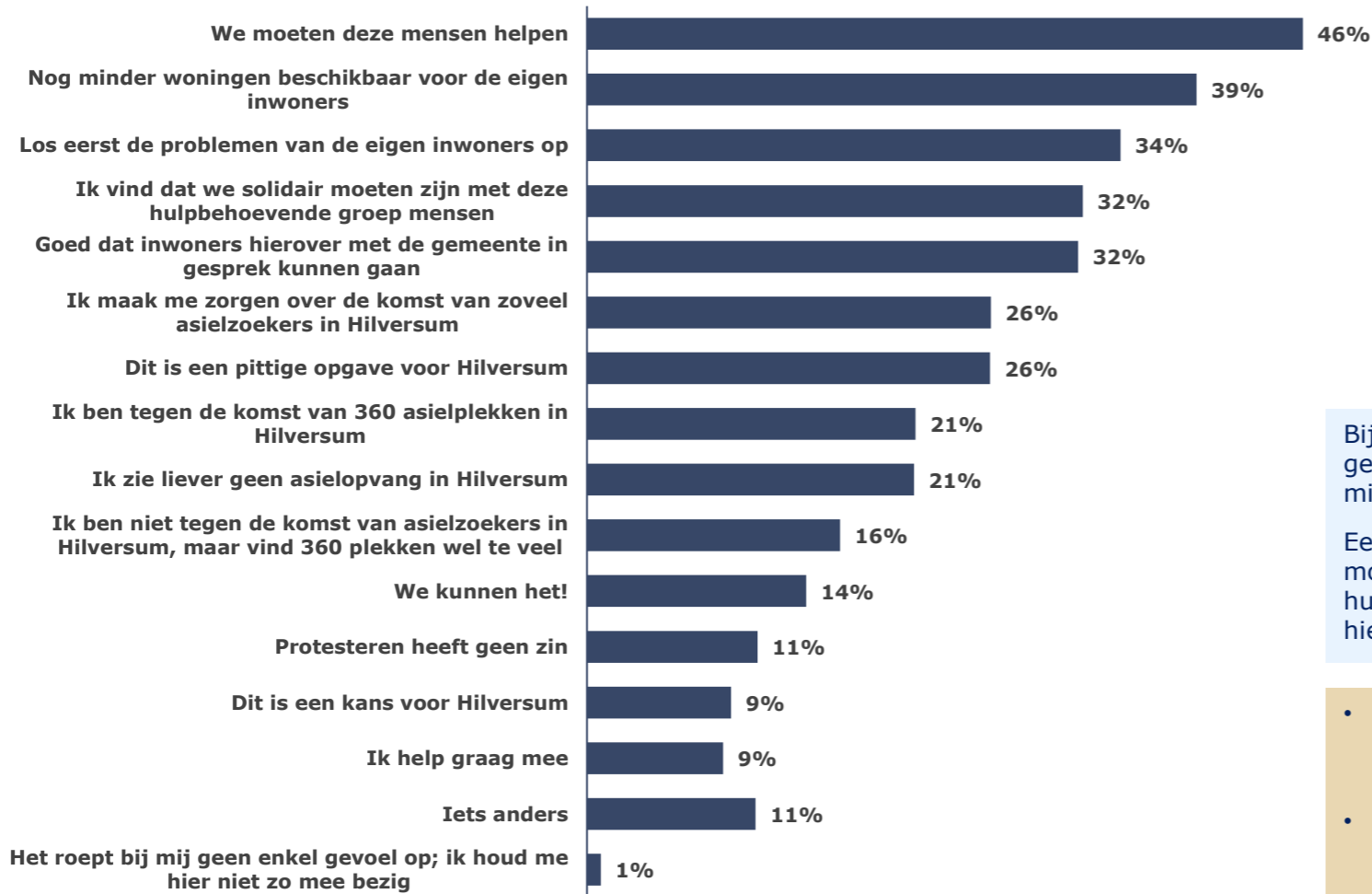


## Hoofdstuk 2: Resultaten





## Welk gevoel roept het bij u op dat Hilversum mogelijk de taak krijgt om 360 asielzoekers op te vangen? (N=2054)



Bijna de helft (46%) van de respondenten vindt dat de 360 asielzoekers geholpen moeten worden. Vier op de tien (39%) is van mening dat er dan minder woningen beschikbaar zijn voor eigen inwoners.

Een derde vindt dat eerst de problemen van eigen inwoners opgelost moeten worden (34%), dat de inwoners solidair moeten zijn met deze hulpbehoevende groep mensen (32%) en dat het goed is dat inwoners hierover in gesprek kunnen gaan met de gemeente (32%).

- Respondenten jonger dan 35 jaar zijn over het algemeen minder positief over het opvangen van asielzoekers in vergelijking met respondenten van 35 jaar en ouder.
- Panelleden zijn over het algemeen positiever over het opvangen van asielzoekers in vergelijking met respondenten die via de open link hebben deelgenomen aan het onderzoek.



**Welk gevoel roept het bij u op dat Hilversum mogelijk de taak krijgt om 360 asielzoekers op te vangen? De volgende punten werden bij het antwoord 'iets anders' benoemd:**

**Veiligheid:** Respondenten maken zich zorgen over de veiligheid en de mogelijke overlast die kan ontstaan als gevolg van de aanwezigheid van asielzoekers.

**Woningnood:** Respondenten uiten hun bezorgdheid over de al bestaande woningnood en de impact van het huisvesten van asielzoekers op de beschikbare woningen voor de lokale bevolking.

**Prioriteit voor eigen inwoners:** Sommigen pleiten ervoor om eerst de bestaande problemen van de eigen inwoners aan te pakken voordat asielzoekers worden geholpen.

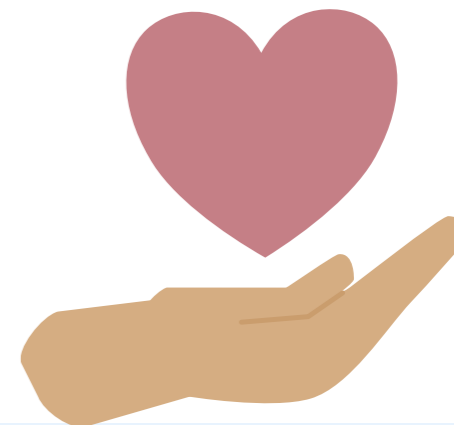
**Leegstaande panden en tijdelijke oplossingen:** Er zijn suggesties geopperd om leegstaande panden te benutten voor de opvang van asielzoekers en om tijdelijke oplossingen te overwegen.

**Bezorgdheid over draagvlak:** Er is bezorgdheid geuit over het draagvlak voor asielopvang en de mogelijke spanningen in de samenleving.





## Wat moeten we doen om asielopvang in Hilversum goed te regelen? (N=2054)



Om asielopvang in Hilversum goed te regelen vindt ruim een derde (35%) van de respondenten vindt dat er duidelijkheid moet zijn over de regels die hier in Nederland gelden.

(Bijna) drie op de tien vindt dat asielzoekers de mogelijkheid moeten krijgen om te werken (31%) en dat er een zinvolle dagbesteding moet komen voor de asielzoekers (27%).

Eén op de vijf is van mening dat er meerdere kleine locaties moeten komen, goed verspreid over Hilversum (21%), dat de asielzoekers goed begeleid worden (21%), dat er voldoende faciliteiten moeten komen (19%) en dat de zelfredzaamheid van asielzoekers benut en versterkt moeten worden (19%).

- Panelleden vinden meer over het algemeen belangrijker dat asielopvang goed wordt geregeld dan respondenten via open link.



## Wat moeten we doen om asielopvang in Hilversum goed te regelen? De volgende onderwerpen werden bij het antwoord 'iets anders' benoemd:

**Veiligheid en ordehandhaving:** Velen benadrukken het belang van veiligheid en ordehandhaving bij de opvang van asielzoekers, met de nadruk op het voorkomen van criminaliteit en overlast.

**Integratie:** Sommige respondenten benadrukken het belang van integratie, zoals het leren van de Nederlandse taal en het begrijpen van de Nederlandse cultuur.

**Werk en zelfvoorziening:** Er is een roep om asielzoekers in staat te stellen te werken en bij te dragen aan de samenleving, zowel als een manier om zelfvoorzienend te zijn als om te integreren.

**Kleinschalige opvang:** Een aantal respondenten benadrukt de waarde van kleinschalige opvang.

**Humanitaire zorg:** Respondenten benadrukken het belang van humanitaire zorg en het bieden van basisvoorzieningen aan asielzoekers.

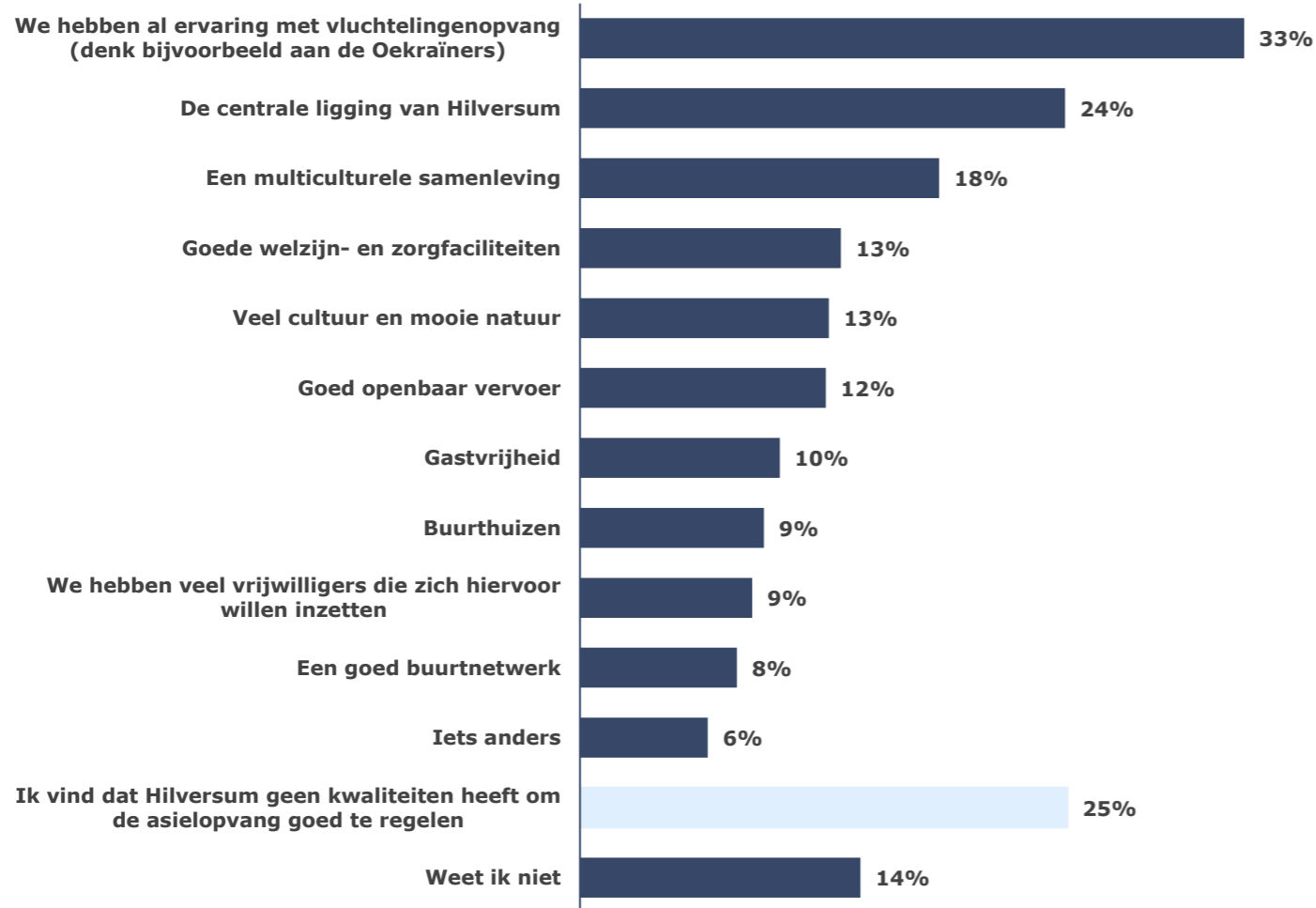
**Informatieverstrekking:** Er is vraag naar duidelijke informatievoorziening aan asielzoekers over de Nederlandse cultuur, normen en waarden.

**Betrokkenheid:** Respondenten vinden het belangrijk dat inwoners betrokken worden en dat de gemeente ervoor zorgt dat inwoners zich gehoord voelen in beslissingen met betrekking tot de opvang van asielzoekers.





## Welke kwaliteiten heeft Hilversum om asielopvang goed te regelen? (N=2054)



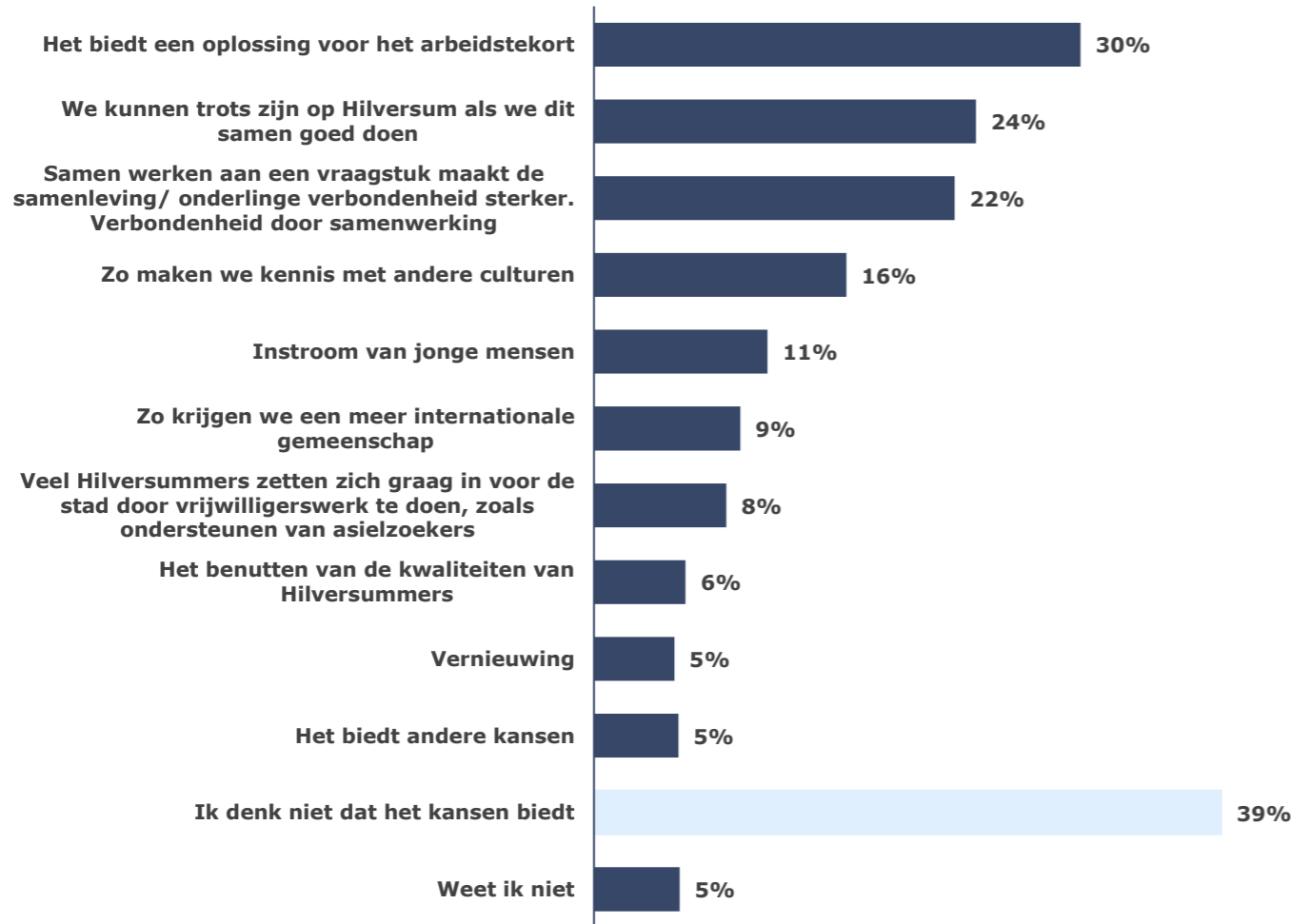
Zes op de tien (61%) respondenten vindt dat Hilversum kwaliteiten heeft om asielopvang goed te regelen.

Een derde (33%) is van mening dat Hilversum al ervaring heeft met vluchtelingen opvang. Een kwart (24%) ziet de centrale ligging van Hilversum als kwaliteit om asielopvang goed te regelen en één op de zes (18%) respondenten ziet de multiculturele samenleving als een kwaliteit van Hilversum om asielopvang goed te regelen.

- Respondenten jonger dan 35 jaar zien vaker het goed openbaar vervoer als een kwaliteit van Hilversum in vergelijking met respondenten van 35 jaar en ouder.
- Panelleden vinden meer de kwaliteiten van Hilversum om asielopvang goed te regelen dan respondenten die de vragenlijst via de open link hebben ingevuld.



## Welke kansen krijgt Hilversum door de taak om 360 asielzoekers op te vangen? (N=2054)



Bijna zes op de tien (56%) respondenten is van mening dat Hilversum kansen krijgt door de taak om asielzoekers op te vangen.

Drie op de tien (30%) vindt dat het opvangen van asielzoekers een oplossing biedt voor het arbeidstekort. Een kwart (24%) vindt dat de inwoners dan trots kunnen zijn op Hilversum als dit gezamenlijk wordt gedaan en ruim één op de vijf (22%) vindt dat het bijdraagt aan de onderlinge verbondenheid, verbondenheid door samenwerking.

- Respondenten van 65 jaar en ouder zien vaker vrijwilligerswerk als kans in vergelijking met respondenten jonger dan 65 jaar.
- Panelleden zien meer kansen voor Hilversum door de taak om asielzoekers op te vangen dan respondenten die de vragenlijst via de open link hebben ingevuld.





## Welke zorgen heeft u over de komst van 360 asielplekken in Hilversum? (N=2054)



Het overgrote deel (94%) van de respondenten maakt zich op de een of andere manier zorgen over de komst van 360 asielplekken in Hilversum.

Vier op de tien vindt het belangrijk dat er eerst genoeg woningen zijn voor de kinderen (40%) en maakt zich zorgen dat er incidenten ontstaan door de komst van asielzoekers (39%).

(Ruim) een derde (36%) vraagt zich af of er wel voldoende faciliteiten aanwezig zijn en maakt zich zorgen of er wel voldoende draagvlak is bij de bevolking over de asielopvang.

Drie op de tien (30%) respondenten maakt zich zorgen over polarisatie, discriminatie van asielzoekers en is bang dat de komst van asielzoekers zorgt voor een te grote druk op de voorzieningen zoals zorg, welzijn en onderwijs.

- Respondenten jonger dan 35 jaar maken zich door de komst van asielplekken meer zorgen om dat er minder aandacht zal zijn voor Hilversummers die het nodig hebben en dat er incidenten zullen ontstaan in vergelijking met respondenten van 35 jaar en ouder.
- Panelleden maken zich minder zorgen over de komst van asielplekken dan de respondenten die via de open link de vragenlijst hebben ingevuld.



**Welke zorgen heeft u over de komst van 360 asielplekken in Hilversum? De volgende zorgen werden bij het antwoord 'iets anders' benoemd:**

**Zorgen over de druk op de al schaarse woningmarkt** en de **beschikbaarheid van betaalbare woningen** voor zowel asielzoekers als de lokale bevolking.

**Bezorgdheid** over mogelijke **overlast**, criminaliteit en veiligheid in verband met de aanwezigheid van asielzoekers.

**Zorgen over de integratie** van asielzoekers in de lokale samenleving, inclusief taallessen en maatschappelijke betrokkenheid.

**Bezorgdheid over de kosten en de belasting** van gemeentelijke middelen.

**Zorgen** over de lange **asielprocedures** en de **impact** daarvan op het welzijn van asielzoekers.

**Bezorgdheid** over de kwaliteit van leven en de **leefbaarheid** in de stad.

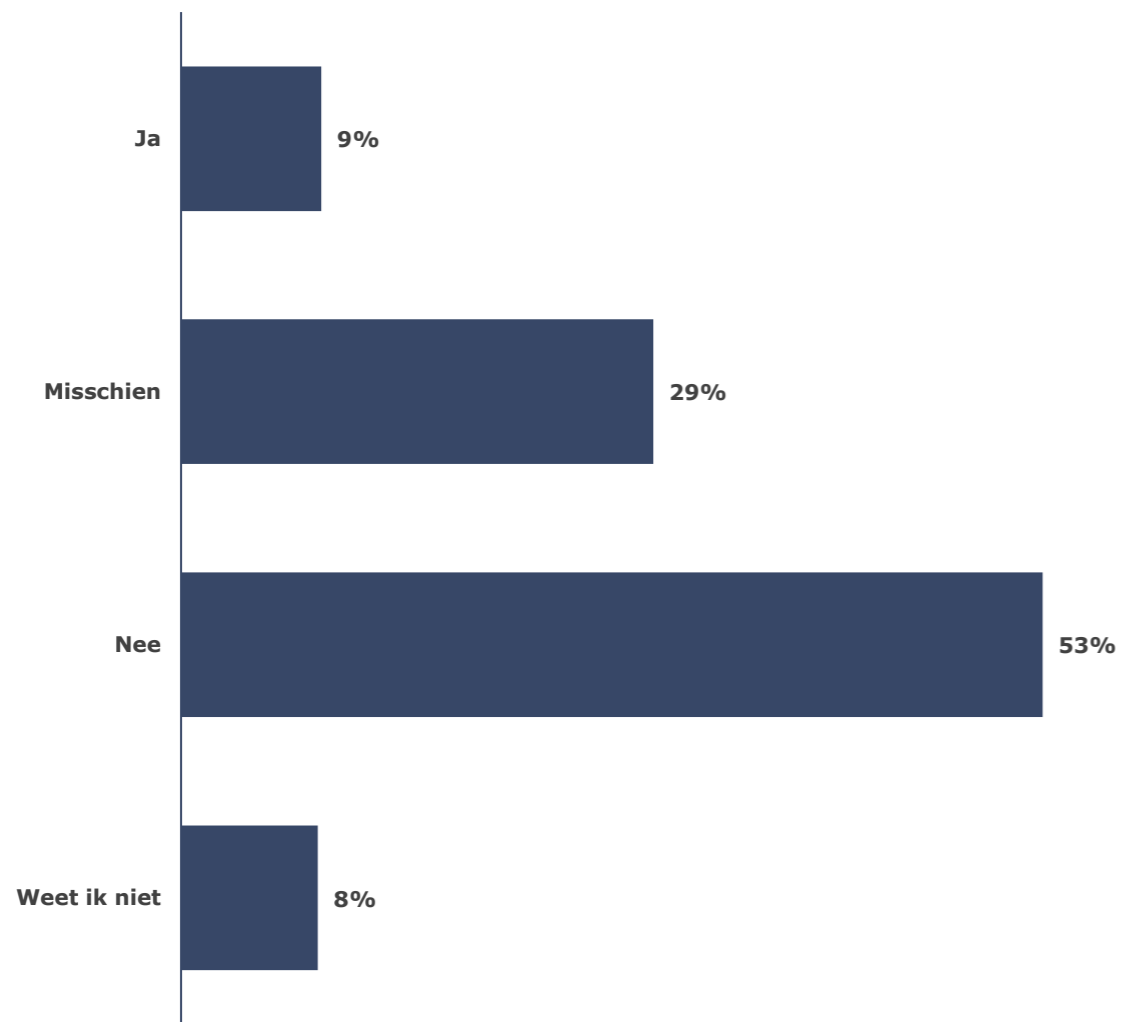
**Verwijzing** naar **negatieve berichtgeving** in de media over asielzoekers.

**Bezorgdheid** over de **begeleiding** en **ondersteuning** van asielzoekers door de gemeente.





## Zou u zelf ook een bijdrage willen leveren bij de toekomstige asielopvang in Hilversum? (N=2054)



Bijna vier op de tien (38%) respondenten zou (misschien) zelf een bijdrage willen leveren bij toekomstige asielopvang in Hilversum.

Echter ruim de helft (53%) van de respondenten ziet dit niet zitten en zou zelf geen bijdrage willen leveren.

- Panelleden zijn vaker bereid om zelf (misschien) een bijdrage te leveren dan respondenten die de vragenlijst hebben ingevuld via de open link.



## Research 2Evolve

Postadres	Postbus 918 1200 AX Hilversum
Bezoekadres	Tesselschadelaan 15A 1217 LG Hilversum
Telefoon	035 623 27 89
E-mail	<a href="mailto:info@research2evolve.nl">info@research2evolve.nl</a>
Website	<a href="http://www.research2evolve.nl">www.research2evolve.nl</a>