

KOMPAS VAN DE LEEFOMGEVING

Op weg naar de Omgevingsvisie Leidschendam-Voorburg
8 september 2018



Gemeente
Leidschendam-Voorburg



Inhoudsopgave

Aantrekkelijke en groene woongemeente

- 1 Inleiding
- 2 Totstandkoming van het Kompas
- 3 LV in de regio
- 4 Doelstellingen, agendapunten en hoofdkeuzes

Bijlagen

- 1 Verslagen bijeenkomsten
 - 1.1 Bewonersavond Leidschendam
 - 1.2 Bewonersavond Stompwijk
 - 1.3 Bewonersavond Voorburg
 - 1.4 Bijeenkomst ondernemers en maatschappelijke partners
 - 1.5 Bijeenkomsten Jeugd Vertegenwoordigd
- 2 Bestaand beleid
- 3 Trends en ontwikkelingen
- 4 Groslijsten agendapunten en keuzes



AANTREKKELIJKE EN GROENE WOONGEMEENTE





Het verhaal van Leidschendam-Voorburg

Leidschendam-Voorburg bestaat uit de kernen Stompwijk, Leidschendam en Voorburg. De naam Voorburg duikt in het jaar 777 voor het eerst op in de geschiedenisboeken. Het gebied werd echter al langer bewoond: in de tweede en derde eeuw stond er ter hoogte van het huidige Voorburg een Romeinse nederzetting met de naam Forum Hadriani. Het gebied rondom Forum Hadriani ontwikkelde zich als een plaats van handel en landbouw. Vanwege de ligging dicht bij het regeringscentrum in Den Haag werd 'Foreburg' vanaf de middeleeuwen een plaats voor buitenhuizen van belangrijke en welgestelde burgers.

Leidschendam krijgt zijn naam van de 'Lytsche dam' de bebouwing rondom de sluis in de Vliet die ruim 700 jaar geleden ontstond. Het gebied bestond uit de kleine dorpen Stompwijk en Veur en het buurtschap Wilsveen. Deze dorpen ontstonden in de middeleeuwen en profiteerden van de binnenvaart over de Vliet tussen Leiden, Delft en Den Haag. Daarnaast waren landbouw en veeteelt een bron van inkomsten voor de inwoners. De gemeente Leidschendam ontstond in 1938 door de samenvoeging van de dorpen Stompwijk en Veur.

In 2002 fuseren Leidschendam en Voorburg tot onze huidige gemeente Leidschendam-Voorburg. De historie en de identiteit van de kernen is nog altijd aanwezig en waarneembaar. Dit maakt dat elke kern haar eigen karakter heeft. Stompwijk wordt gekenmerkt door een hechte gemeenschap en de ligging in het Groene Hart. Leidschendam heeft een karakteristiek centrum aan de sluis en een breed woningaanbod. Voorburg staat bekend om haar historisch centrum en culturele aanbod. Drie kernen die met hard werken en ondernemende mensen al eeuwenlang bestaan. Waar mensen oog en hart hebben voor elkaar. Inclusiviteit en diversiteit vinden onze inwoners belangrijk. De ligging naast het stedelijk gebied van Den Haag, ook met bos en strand, én het Groene Hart geeft onze gemeente een uniek karakter in de regio, een goed bereikbare gemeente waar mensen graag willen wonen.

We houden daarom vast aan waar we goed in zijn: het zijn van die groene en aantrekkelijke woongemeente. Wij kiezen ervoor om deze eigenschappen te koesteren. Maar ook om deze te verbreden, te verbeteren en te verduurzamen. De gemeente is namelijk méér dan een groene woongemeente. De geschiedenis, de unieke ligging en onze inwoners geven de gemeente kleur. We zetten daarom in op de aantrekkelijke en kleurrijke woongemeente, stimuleren van innovatie en groei en bieden van ruimte voor ondernemerschap. Eigenlijk hetgeen waar we al sinds de middeleeuwen goed in zijn.



1. Inleiding

1.1. Doel van het Kompas van de Leefomgeving

De samenleving roert zich. Er is veel maatschappelijk initiatief. De mondiger wordende inwoner heeft ertoe bijgedragen dat de Omgevingswet in ontwikkeling is. Een van de veranderingen uit die Omgevingswet is meer ruimte geven aan maatschappelijk initiatief.

In het najaar van 2017 is het 'Toekomstbeeld - LV op de kaart' vastgesteld. De kern van het Toekomstbeeld is de groene aantrekkelijke woongemeente met drie karakteristiek verschillende kernen. Dit vormt bij het opstellen van de Omgevingsvisie dan ook een belangrijk uitgangspunt.

De Omgevingsvisie gaat dienen als integraal afwegingskader voor diverse projecten en initiatieven van bewoners, bedrijven en gemeente. De uitwerking wordt vertaald in programma, projecten en plannen. Dit Kompas van de Leefomgeving geeft de uitgangspunten, de gemeentelijke doelen en de hoofdkeuzes weer voor de op te stellen Omgevingsvisie.

De Omgevingsvisie is, als instrument onder de Omgevingswet, de opvolger van de structuurvisie en gaat over alle terreinen van de fysieke leefomgeving en geeft de ruimtelijke en sociaaleconomische koers voor de lange termijn weer. Deze koers zal op onderdelen vernieuwend zijn en zal voor een deel ook gestoeld zijn op bestaand en succesvol beleid. Vanuit het Toekomstbeeld is met de samenleving gekeken naar trends en ontwikkelingen met betrekking tot de leefomgeving. Bestaand beleid en trends van de gemeente zijn geïnventariseerd. Wat hebben we al en wat komt er op onze gemeente af en beïnvloedt de ontwikkeling van de leefomgeving? Het Kompas omvat zeven doelstellingen met elk een aantal agendapunten die de stip op de horizon vormen, daar willen we naar toe! Uiteindelijk moeten er concrete keuzes worden gemaakt, waarvan de hoofdkeuzes de belangrijkste en meest fundamentele zijn. Die hoofdkeuzes staan in dit Kompas van de Leefomgeving.

Belangrijk is te benadrukken dat de Omgevingsvisie geen statische blauwdruk van de ruimtelijke ontwikkeling van de gemeente is, maar een continu proces. De Omgevingsvisie richt zich op 2040, maar wordt met regelmaat getoetst aan nieuwe ontwikkelingen, waardoor een flexibel beleidskader ontstaat. Keuzes die in het Kompas van de Leefomgeving zijn opgenomen, zijn niet in beton gegoten. Het geeft een richting weer op basis van de huidige kennis en inzichten. Morgen is de wereld immers alweer anders dan vandaag.

1.2. De Omgevingswet en haar instrumenten

In 2021 vindt de implementatie van de nieuwe Omgevingswet plaats. De Omgevingswet heeft vier doelen.

1. Het vergroten van de inzichtelijkheid, de voorspelbaarheid en het gebruiksgemak van het omgevingsrecht.
2. Het bewerkstelligen van een samenhangende benadering van de fysieke leefomgeving in beleid, besluitvorming en regelgeving.
3. Het vergroten van de bestuurlijke afwegingsruimte door een actieve en flexibele aanpak mogelijk te maken voor het bereiken van doelen voor de fysieke leefomgeving,
4. Het versnellen en verbeteren van besluitvorming over projecten in de fysieke leefomgeving.

Met de Omgevingswet worden ruimtelijke ontwikkelingen gefaciliteerd door het opstellen van één verplichte Omgevingsvisie voor elke gemeente. In die Omgevingsvisie legt de gemeente haar ambities en beleidsdoelen voor de fysieke leefomgeving van het hele grondgebied voor de lange termijn vast. De Omgevingsvisie gaat over de woon- en leefomgeving en hoe we deze in nauwe samenspraak met bewoners gaan opstellen. Over ruimte, water, milieu, natuur, landschap, verkeer en vervoer, infrastructuur, economie en cultureel erfgoed. Maar ook over gezondheid en sociale voorzieningen.

Het Kompas van de Leefomgeving is de eerste stap in het opstellen van de Omgevingsvisie. Het geeft de richting die we op gaan aan de hand van de doelstellingen, agendapunten en hoofdkeuzes. Verdere concretisering van het Kompas gaat inzicht geven in waar verschillende opgaven invulling krijgen binnen de gemeente. De ene buurt, wijk of kern kan daarbij een andere rol spelen dan de andere. Hiermee wordt de Omgevingsvisie gebiedsgericht.

Naast de Omgevingsvisie als een van de instrumenten onder de nieuwe Omgevingswet is het Omgevingsplan een ander belangrijk instrument. Het Omgevingsplan hangt nauw samen met de Omgevingsvisie. Het Omgevingsplan vervangt de huidige bestemmingsplannen en bevat de planologisch-juridische aspecten. Er wordt één Omgevingsplan voor de gehele gemeente opgesteld. Waar de Omgevingsvisie de globale visie op de leefomgeving beschrijft, wordt dat gedetailleerder vastgelegd in het Omgevingsplan. Het instrument Omgevingswaarden wordt in het Omgevingsplan verwerkt. Omgevingswaarden zijn de normen voor de kwaliteit die de gemeente wil bereiken. Met de Omgevingswaarden kan het beleid uit de Omgevingsvisie worden uitgevoerd.

Om de brug te slaan tussen de Omgevingsvisie en het Omgevingsplan, is het instrument Programma ontwikkeld. Er zijn verschillende type programma's binnen de Omgevingswet. Dat kunnen verplichte programma's zijn, volgend uit regelgeving of bij overschrijding van omgevingswaarden. Dat kunnen ook niet verplichte programma's zijn waarbij een bepaald dema uit de Omgevingsvisie, al dan niet gebiedsgericht, concreet wordt gemaakt. Hoe we als gemeente invulling geven aan het Programma wordt nog bepaald.

1.3. Leeswijzer

Na het verhaal van Leidschendam-Voorburg en de inleiding bestaat het Kompas van de Leefomgeving grofweg uit drie delen:

In hoofdstuk 2 wordt het proces beschreven van totstandkoming van het Kompas van de Leefomgeving alsmede het vervoltraject tot Omgevingsvisie. Ook komt het veranderproces onder de Omgevingswet kort aan bod.

Leidschendam-Voorburg is geen eiland maar een belangrijke speler in de regio Haaglanden. Daarnaast kan niet alles lokaal geregeld worden. Hoofdstuk 3 gaat in op regionale samenwerking, grensoverschrijdende dema's en andere inhoudelijke dema's die een overkoepelende functie hebben.

In hoofdstuk 4 worden de zeven doelstellingen uiteengezet die het fundament vormen van de Omgevingsvisie. Naast uitleg van de doelstellingen, staan ook de agendapunten beschreven die moeten worden opgepakt om de doelstellingen ook daadwerkelijk te halen. Deze agendapunten monden uit in hoofdkeuzes die moeten worden gemaakt om op korte termijn invulling te kunnen geven aan de Omgevingsvisie.

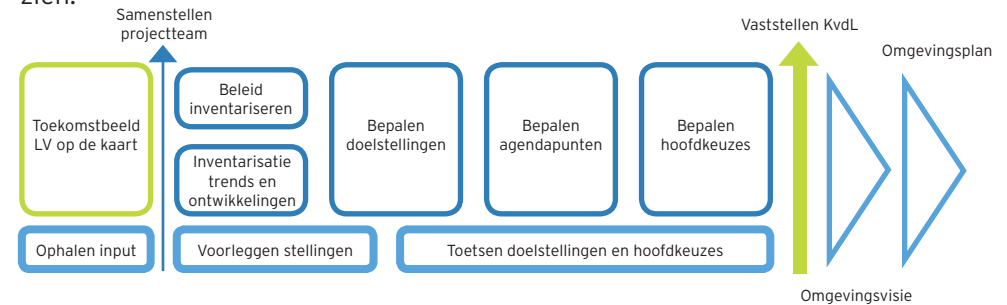
In de bijlagen is aanvullende informatie te vinden over onder andere de keuzes en de participatieactiviteiten.



2. Totstandkoming van het Kompas

2.1. Inleiding

Het Kompas van de Leefomgeving geeft de doelstellingen, agendapunten en hoofdkeuzes weer. Dit is de eerste stap bij het opstellen van de Omgevingsvisie waarin de keuzes per gebied worden uitgewerkt. De onderstaande figuur laat de volgorde van de verschillende stappen van het Kompas van de Leefomgeving zien.



2.2. Participatietraject

De gesprekken met de samenleving bij het opstellen van het Toekomstbeeld vormen de basis voor het participatietraject voor de Omgevingsvisie. Om de inbreng van de samenleving optimaal te kunnen benutten, heeft in aanloop naar het Kompas van de Leefomgeving op meerdere momenten en op verschillende manieren het gesprek plaatsgevonden met inwoners, ondernemers en maatschappelijke partners. In een eerste ronde zijn aan de hand van trends en ontwikkelingen stellingen online gezet waarop bezoekers van het interactieve platform ingespreekmetlv.nl konden reageren. Dit heeft tot meer inzicht geleid over hoe de samenleving over bepaalde zaken dacht. Met circa 200 reacties gaf dit goede aanknopingspunten en inzichten.

Afgelopen voorjaar stond de tweede participatieronde in het teken van de opgaven die op de gemeente afkomen en de doelstellingen, agendapunten en hoofdkeuzes die daaruit voortvloeien. Naast het online platform is bij verschillende bijeenkomsten met inwoners, ondernemers en maatschappelijke organisaties hierover van gedachten gewisseld. Tijdens wijkwandelingen en in de gebiedssessies is een goed beeld van de gewenste of juist niet gewenste ontwikkeling van wijken en buurten ontstaan. Samen met ondernemers en

maatschappelijke organisaties zijn verschillende dema's bediscussieerd. Met jongeren wordt op regelmatige basis overleg gevoerd over ontwikkelingen. En in mei hebben drie grote bijeenkomsten in de drie verschillende kernen plaatsgehad. De uitkomsten van al deze participatiemomenten zijn in kaders in dit Kompas van de Leefomgeving opgenomen. Belangrijk is dat de informatie heeft geholpen om concrete afwegingen te maken die hebben geleid tot dit Kompas van de Leefomgeving. Verslagen van de bijeenkomsten zijn te vinden in de bijlage.

2.3. Toekomstbeeld, bestaand beleid en trends en ontwikkelingen

Het Kompas van de Leefomgeving staat niet op zichzelf. Het document bouwt voort op het Toekomstbeeld - LV op de kaart. Bij het opstellen van het Toekomstbeeld is in de zomer en het najaar van 2017 met inwoners, ondernemers en maatschappelijke organisaties in de gemeente gesproken. Hieruit is een duidelijk beeld van de identiteit en kracht van de gemeente ontstaan. Dit uit zich met name in de aantrekkelijke groene woongemeente met haar drie karakteristiek verschillende kernen.

Het opstellen van een nieuwe Omgevingsvisie betekent niet dat al het bestaande beleid overboord wordt gegooid. Er gebeurt veel goeds in de gemeente en dat moeten we koesteren en behouden. De Omgevingsvisie vormt een overkoepelende maar flexibele langetermijnvisie op de woon- en leefomgeving. Als die visie aanleiding biedt om beleid op onderdelen aan te passen, dan doen we dat. Het Kompas van de Leefomgeving bepaalt waar aanpassing van beleid nodig is.

Om de doelstellingen te kunnen formuleren, moeten we weten wat er op de gemeente afkomt en invloed heeft op de toekomst van de leefomgeving. Zet de vergrijzing door? Hoe gaan we met andere vormen van mobiliteit om? Welke invulling geeft Leidschendam-Voorburg aan de regionale/lokale verstedelijkingsopgave? Hoe kunnen mensen op latere leeftijd steeds langer thuis wonen? We hebben trends en ontwikkelingen geïnventariseerd omdat ze een grote invloed hebben op de woon- en leefomgeving en dus op de Omgevingsvisie (bijlage 1.3). Vervolgens is aangegeven welke trends en/of ontwikkelingen voor onze gemeente specifiek relevant zijn of waar de gemeente zich tijdig op moet voorbereiden. Andere trends bieden juist kansen voor de gemeente, deze trends zijn geïdentificeerd als wenselijk en zijn interessant en bruikbaar voor de ontwikkeling van de Omgevingsvisie.

Wijkwandeling - Nieuw Duivenvoorde

Het wonen in Duivenvoorde wordt als prettig ervaren omdat de omgeving groen is en het er (over het algemeen) rustig wonen is. Ook wordt de sociale cohesie en controle vaak genoemd als positief kenmerk van de wijken. Wel vinden de deelnemers dat er meer aandacht aan groenbeheer en beheer van de openbare ruimte kan worden besteed.



2.4. Doelstellingen, agendapunten en keuzes

Aan de hand van de opbrengsten uit de inventarisatie van bestaand beleid en trends en ontwikkelingen zijn zeven doelstellingen bepaald en getoetst bij een bredere groep medewerkers. Deze doelstellingen vertegenwoordigen de richting waar de gemeente naar toe wil op de langere termijn. Als stippen op de horizon vormen ze zo de kern van dit Kompas van de Leefomgeving. Aan de hand van deze doelstellingen is bepaald welke onderwerpen moeten worden geagendeerd om ze te kunnen realiseren. Deze agendapunten leiden op hun beurt weer tot concrete keuzes die moeten worden gemaakt op de kortere termijn.

2.5. Meer ruimte voor maatschappelijk initiatief

De Omgevingswet stelt gemeenten in staat om op een andere manier om te gaan met de ontwikkeling van de leefomgeving. Er vindt een verschuiving plaats van een sectorale naar integrale benadering van de leefomgeving. Dat heeft ook invloed op de manier waarop de samenleving betrokken wordt bij ontwikkelingen in de leefomgeving en hoe maatschappelijk initiatief meer ruimte kan krijgen. De Omgevingswet heeft namelijk tot doel om meer flexibiliteit te geven in de ontwikkeling van de woon- en leefomgeving waarbij meer ruimte is voor maatschappelijk initiatief.

De gemeente wil ook meer ruimte geven aan de inbreng van de samenleving en sorteert daarmee voor op de komst van de Omgevingswet. De Omgevingsvisie, maar ook het Omgevingsplan en het Programma bieden meer flexibele kaders

voor de besluitvorming rond maatschappelijke initiatieven waarbij een goed afwegingskader voor de gemeente belangrijk is.

Bij het opstellen van de Omgevingsvisie wordt daar aandacht aan besteed. In het traject naar het Kompas van de Leefomgeving heeft een stevige participatieronde plaatsgehad om vooral veel ideeën uit de samenleving te kunnen opnemen in het Kompas en straks de Omgevingsvisie.

De ontwikkelingen gaan dermate snel dat het wenselijk is om met de Omgevingsvisie flexibeler om te gaan dan met de huidige structuurvisie. Het integrale karakter en meer ruimte voor maatschappelijk initiatief bieden een goede basis om flexibel met de visie om te gaan.

2.6. Vervolg

De volgende stap na het Kompas van de Leefomgeving is het opstellen van het voorontwerp van de Omgevingsvisie. De hoofdkeuzes uit het Kompas worden verder verdiept en gebiedsgericht gemaakt. Dat gebeurt met de expertise van de gemeentelijke organisatie en met behulp van de samenleving.



Bijeenkomst ondernemers en maatschappelijke partners

In groepen zijn de volgende thema's besproken: gezonde en bereikbare gemeente in 2040, een inclusieve gemeente en een economisch vitale gemeente. In deze groepen is stelling genomen op deze onderwerpen en zijn belangrijke trends en ontwikkelingen onderschreven waar de gemeente in de Omgevingsvisie rekening mee moet houden en op in zou moeten spelen. Aan de hand van deze trends en ontwikkelingen zijn door de groepen stellingen geformuleerd. Deze stellingen zijn vervolgens aan de hand van een Lagerhuisdebat besproken.

De volgende trends en ontwikkelingen zijn volgens de deelnemers relevant voor de gemeente:

Gezonde en bereikbare gemeente in 2040

- Mobiliteit zoals wij deze kennen verandert: van bezit naar gebruik.
- Fossiele brandstoffen worden niet meer gebruikt voor vervoer.
- Door technische ontwikkelingen kan het verkeer efficiënter worden geregeld.
- Bereikbaarheid is meer dan verplaatsen, kan ook digitaal.

De inclusieve stad

- Sociale ontmoeting blijft ook in de toekomst belangrijk voor de leefbaarheid van een stad.
- Elke doelgroep moet worden betrokken en de mogelijkheid hebben om in de gemeente te wonen.

Economisch vitale gemeente

- Meer flexibiliteit in arbeid en in ruimte gebruik.
- Sociale functies worden belangrijker, functies vermengen met elkaar en er is meer behoefte aan ontmoetingsvormen voor werklocaties (kantoren, voorzieningen, ZZP).



3. LV in de regio

3.1. Lokaal beleid in bredere context

Leidschendam-Voorburg is geen eiland. Het is een gemeente omringd door andere gemeenten in een regionale en landelijke context. Het is een gemeente met haar eigen positie en rol in de regio. Ook hier speelt dat Leidschendam-Voorburg een aantrekkelijke groene woongemeente is in een verder vrij verstedelijkt gebied. Daarbij neemt de gemeente een positie in tussen de grote stad en het landelijk en agrarisch gebied, waarbij beide elementen in onze gemeente voorkomen. Zo is er sprake van meer verdichting in de richting van Den Haag en valt het landelijke en agrarische gebied rond Stompwijk ook binnen de gemeentegrenzen.

Sommige beleidskeuzes moeten of kunnen alleen maar op een ander schaalniveau worden gemaakt. Dat maakt ons voor bepaalde dema's afhankelijk van andere overheidslagen. Neem bereikbaarheid, maar ook gezondheid. De aanwezigheid van infrastructuur als de A4, A12 en de N14 zorgen voor een goede bereikbaarheid maar hebben wel effect op het leefklimaat in de directe nabijheid. In de keuzes die we maken in de Omgevingsvisie moeten we rekening houden met zaken die (deels) buiten onze eigen invloedssfeer liggen.

Voor deelaspecten van verschillende dema's bestaat een regionale samenwerking. Het gaat hier bijvoorbeeld om deelaspecten van de dema's gezondheid, water, veiligheid en energietransitie. Daarnaast zijn er regionale samenwerkingsverbanden waar de regionale woningbouwopgave, de verstedelijkingsopgave en bereikbaarheid worden besproken.

Verstedelijkingsopgave

In de Randstad is sprake van een grote woningbehoefte. Door onder andere toename van de bevolking, toename van eenpersoonshuishoudens, langer zelfstandig wonen en de trek naar de stad zijn meer woningen in de Randstad gewenst. De gemeenten in de regio Haaglanden dragen hieraan bij door invulling te geven aan de woningbehoefte. Zij maken afspraken wie welk deel van de opgave op zich neemt en werken aan een evenwichtige en ruimtelijk goed gespreide sociale huurvoorraad, met een goede kwaliteit. Leidschendam-Voorburg is een groene aantrekkelijke woongemeente en dat willen we ook zo houden. Dat betekent dat zorgvuldig moet worden gekeken waar verdichting wenselijk is en hoe die dan vorm krijgt. Op regionaal niveau vindt hierover overleg plaats waar de hoofdkeuzes voor onze gemeente een belangrijke inbreng zijn.

Bereikbaarheid

Met de ligging rond diverse belangrijke verkeersaders zoals de A4, A12, N14 en het spoor tussen Den Haag en Leiden is Leidschendam-Voorburg goed bereikbaar, maar ondervindt het ook de lasten ervan. Door toenemende mobiliteit worden treinen drukker en staan er veelvuldig files op de autowegen. Daarnaast speelt er het vraagstuk van de luchtkwaliteit en geluid rond de grotere wegen. Dit vraagt naar een zorgvuldige inbreng in de regionale en nationale discussies over bereikbaarheid van de regio. Het streven van de gemeente is dat de bereikbaarheid via de weg minimaal blijft zoals zij nu is. De gemeente hecht daarbij grote waarde aan kwaliteit van de leefomgeving. Leidschendam-Voorburg zet daarom in op duurzame mobiliteit. Dit betekent een verbetering van de leefbaarheid met behoud van een goede bereikbaarheid en een verbetering van de verkeersveiligheid.

Wijkwandeling - Essesteijn

Essesteijn is een groene rustige buurt met een gevarieerd woningaanbod waar mensen graag blijven wonen. De bereikbaarheid is goed en het voorzieningenaanbod voldoet volgens de deelnemers aan de wandeling. Ook wordt de sociale cohesie als zeer positief ervaren. Er zijn zorgen over de toename van de parkeerdruk en verkeersdruk als gevolg van de groei van Den Haag en de komst van the Mall of the Netherlands. Ook het belang van goed groenbeheer wordt benadrukt.



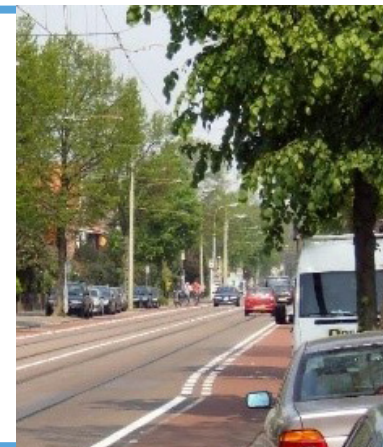
In dit Kompas van de Leefomgeving kiezen we onder andere voor een gezonde leefomgeving, een groene aantrekkelijke woongemeente en een goede bereikbaarheid. Dat is niet zomaar te realiseren, daar hebben we regio en Rijk voor nodig. Leidschendam-Voorburg is aangehaakt bij de regionale samenwerkingsorganen en is betrokken bij de bestuurlijke overleggen voor het MIRT. In de regio moeten we samen optrekken om bereikbaarheid met schonere lucht en een gezonde leefomgeving te combineren. Een grote uitdaging waar we niet alleen in moeten willen en kunnen staan.

Gezondheid

Het dema gezondheid kent vele aspecten waarin samenwerking in het kader van de Omgevingsvisies wordt gezocht. Gezondheid speelt zowel op milieuvlak, denk aan de luchtkwaliteit, geluid, licht en bodemverontreiniging, maar ook op ruimtelijk en sociaal vlak met de inrichting van de openbare ruimte om beweging

Wijkwandeling - Voorburg West

Het wonen in deze buurt wordt gewaardeerd door de bewoners. Het is rustig in de wijk en jong en oud woont er door elkaar. Het voorzieningenniveau kan beter, met name voor de oudere doelgroep. Ook wordt er overlast ervaren door mensen uit Den Haag en Rijswijk die hun auto in deze buurt parkeren. Tegelijkertijd wordt de nabijheid van de voorzieningen (zoals winkels en theater) in de aangrenzende gemeenten als positief ervaren. Inwoners realiseren zich dat er een toenemende vraag naar woningen is, maar vinden het belangrijk dat de wijk ook de eigen identiteit behoudt.



te stimuleren, gezonde woningen, water en groen. Omdat al deze aspecten zich niet aan gemeentegrenzen houden, wordt regionaal geïnventariseerd wat de invloed van alle mogelijke aspecten is, wat de onderlinge samenhang en relatie is en welke bouwstenen dit oplevert voor de verschillende Omgevingsvisies en ander aan gezondheid gerelateerd beleid. Ook wordt in kaart gebracht hoe het gesteld is met gezondheid binnen de regio. Zo kan bij het ontwikkelen van bouwstenen voor Omgevingsvisies en ander aan gezondheid gerelateerd beleid goed gekeken worden naar de verschillende karakteristieken van de regiopartners bij het aanpakken van gezondheidsvraagstukken.

Veiligheid

Ten aanzien van de fysieke leefomgeving is veiligheid een begrip dat veel raakvlakken heeft met andere dema's. Daarbij wordt onderscheid gemaakt tussen onder andere externe veiligheid, brandveiligheid, verkeersveiligheid, sociale veiligheid en waterveiligheid. Veiligheid is een belangrijk dema vanwege de grote gevolgen van ongelukken en calamiteiten. Met name externe veiligheid is, in het geval van dijkdoorbraken, een grensoverschrijdend dema vanwege de routes van gevaarlijke stoffen en de invloedssfeer van risicovolle inrichtingen nabij gemeentegrenzen. Ook kunnen gevaarlijke stoffen in geval van calamiteiten van invloed zijn op de bodem, lucht en het oppervlaktewater. Gevolgen die hierdoor een groot gemeentegrens-overstijgend gebied kunnen beïnvloeden.

Water

Voor het dema water zijn twee dominante ontwikkelingen van belang: het veranderende klimaat en de regionale verstedelijkingsopgave. Beide ontwikkelingen vragen vaak om dezelfde schaarse ruimte en vergroten de opgaven, onder meer op het gebied van het verwerken van extreme neerslag, waterkwaliteit, zoetwater- en drinkwatervoorziening en waterveiligheid.

Juist door deze verwevenheid biedt investeren in water kansen voor onder andere leefbaarheid, veiligheid, gezondheid, duurzaamheid en maatschappelijke functies. De toenemende verstedelijking biedt kansen om de openbare ruimte, gebouwen en ondergrond zodanig te ontwerpen en in te richten dat opgaven op het gebied van water en klimaatverandering aangepakt kunnen worden en bredere maatschappelijke doelen gediend worden.

Dit vraagt om een integrale benadering van de leefomgeving en het intensief samenwerken van de verschillende partijen en het benutten van elkaars kennis en netwerk. Niet alleen tussen overheden, maar zeker ook met kennisinstellingen, bedrijven, terreinbeherende organisaties en bewoners. Deze partijen vinden elkaar steeds vaker in het herkennen en erkennen van de opgaven en mogelijke oplossingsrichtingen. Van belang is om elkaar in toenemende mate te vinden in de oplossingen en te komen tot arrangementen om deze oplossingen mogelijk te maken.

Energietransitie

Alleen door samenwerking met inwoners, ondernemers, ontwikkelaars, woningcorporaties, schoolbesturen, buurgemeenten, Stedin en andere maatschappelijke partners kunnen stappen gezet worden om de doelen te realiseren. Dit jaar werkt de gemeente daarom mee aan de regionale energiestrategie die bundelt wat er al gebeurt op lokaal, regionaal en provinciaal niveau, aangeeft wat er nog extra moet gebeuren en hoe dat te doen. Zo kunnen we bepalen hoe en met wie we willen en moeten samenwerken om de gestelde doelen te realiseren (raadsbrief 376). Samen met relevante partijen willen we de lokale strategie vertalen naar een optimale aanpak per wijk, met ruimte voor en samenhang tussen individuele en collectieve oplossingen, waarbij we wendbaar blijven om in te spelen op nieuwe kansen en innovatie, maar ook op de discussies over woonlasten. Dit sluit aan bij de motie Energietransitie (1912451).

3.2. Positie pakken

In het kader van de Omgevingsvisie spant de gemeente zich in om de krachten en kansen in regionaal perspectief te verzilveren. Dat betekent dat de keuzes die worden gemaakt in de Omgevingsvisie in de regio worden verdedigd en dat de belangen van de gemeente op een zorgvuldige manier worden behartigd. De wens hiertoe is meerdere malen uit gesprekken met inwoners gebleken. De onderwerpen waar dit met name speelt zijn bereikbaarheid, luchtkwaliteit, verstedelijking en functies en activiteiten die zich net buiten de gemeentegrens bevinden maar invloed hebben op het leefklimaat in Leidschendam-Voorburg.



Bewonersbijeenkomst Leidschendam

Tijdens de bijeenkomst zijn we gebiedsgericht aan de slag gegaan met de verschillende ontwikkelingen die op Leidschendam afkomen. Voor Leidschendam werden door de deelnemers onder andere de volgende algemene onderwerpen geïdentificeerd.

- De toenemende groep ouderen: in 2040 is het aantal ouderen groter. Wat betekent dit voor de woningbouw en andere voorzieningen.
- Duurzaamheid: hoe zorgen we ervoor dat we in 2040 energieneutraal zijn? Wat doet u en wat doet de gemeente? Waar geven we ruimte aan grootschalige duurzame opwek en hoe zorgen we voor aardgasloze woningen?
- Bereikbaarheid: hoe houden we Leidschendam bereikbaar? Wat betekent dit voor het aantal parkeerplaatsen en de inzet op openbaar vervoer? Welke innovaties op het gebied van nieuwe mobiliteit moeten we omarmen?

Per deelgebied (Mall of the Netherlands, de woonwijken, Damcentrum en het buitengebied) is daarnaast besproken welke ontwikkelingen wenselijk zijn en waar goed over nagedacht moet worden in de omgevingsvisie. Deze uitkomsten zijn te vinden in de bijlage.



4. Doelstellingen, agenda en en hoofdkeuze

4.1. Inleiding

De trends en ontwikkelingen die op de gemeente afkomen, zorgen voor opgaven waar we de komende tijd invulling aan moeten geven. Met behulp van het participatietraject als toetsingskader is een zevental doelstellingen geformuleerd die als stippen op de horizon dienen. Uit het participatietraject kwam veel bevestiging maar ook aanscherpingen.

Om de doelstellingen te realiseren, zijn agendapunten geformuleerd. De agendapunten vormen het antwoord op de wat-vraag als het gaat om het realiseren van de doelstellingen.

Het inzetten op de agendapunten leidt ertoe dat er op korte termijn keuzes moeten worden gemaakt. Per doelstelling zijn hoofdkeuzes bepaald die in dit hoofdstuk, samen met de doelstellingen en agendapunten zijn weergegeven. Deze keuzes zijn niet in beton gegoten maar bieden het realistische pad naar het behalen van de doelstellingen. Op basis van deze hoofdkeuzes stellen we de Omgevingsvisie op. In bijlage 1.4 is een uitgebreide lijst met keuzes opgenomen waaruit de hoofdkeuzes zijn gehaald.

De doelstellingen, agendapunten en hoofdkeuzes hebben onderling veel met elkaar te maken. Er zit geen specifieke volgorde in de agendapunten en hoofdkeuzes en ze zijn dan ook niet onderling één op één met elkaar verbonden. De schematische overzichten op de volgende pagina's zijn als volgt te lezen:

- De doelstelling is gebaseerd op maximaal vier belangrijkste trends en ontwikkelingen, die staan eronder beschreven;
- Om doelstellingen te kunnen realiseren, moet worden ingezet op onderwerpen die in de agendapunten worden beschreven;
- De agendapunten monden uit in concrete belangrijkste hoofdkeuzes hoe we op dit moment invulling daaraan gaan geven.

Niet alleen monden de agendapunten uit in keuzes, ook is er onderlinge samenhang met keuzes onder andere doelstellingen. Die samenhang kan versterkend en elkaars verlengde zijn, maar kan ook conflicterend werken. In de volgende fase worden met de verdieping van de hoofdkeuzes mogelijke conflicterende zaken gebiedsgericht gemaakt en opgelost.

4.2. Doelstelling 1 - Aantrekkelijke groene woongemeente met drie karakteristieke kernen

Uit het 'Toekomstbeeld - LV op de kaart' is de aantrekkelijke groene woongemeente met drie karakteristiek verschillende kernen als waardevol kenmerk aangeduid. Op de vraag waarom mensen graag in deze gemeente wonen, komen deze elementen steevast naar boven. Daarom is dat als eerste doelstelling in dit Kompas van de Leefomgeving opgenomen.

Het karakter per kern maakt de gemeente uniek. Elke kern heeft haar eigen identiteit en daarmee haar eigen kracht. Hier gaat het onder andere om zaken als historie, kunst en cultuur, bereikbaarheid, voorzieningenniveau en gemeenschapszin. Deze krachten zetten we om naar kansen om daarmee complete kernen te behouden in de gemeente.

De uitdaging ligt in de regionale/lokale verstedelijkingsopgave waar Leidschendam-Voorburg een deel van invult. Het is zaak om invulling te geven aan de verstedelijkingsopgave door woningen toe te voegen aan onze gemeente zonder daarbij het groene karakter aan te tasten. Daarvoor zijn scherpe en innovatieve keuzes nodig.

Wijkwandeling - Stompwijk

De ligging in het buitengebied en het dorpse karakter kenmerkt dat Stompwijk ten opzichte van de twee andere kernen in de gemeente. De respondenten zijn over het algemeen erg tevreden over Stompwijk en wonen er graag, met name vanwege het hechte sociale leven en de ligging in het Groene Hart. Het tekort aan woningen voor jongeren en ouderen zet de leefbaarheid in het dorp onder druk. Ook is er aandacht nodig voor de toekomst van de agrarische en tuinbouwbedrijven in het gebied.



KOMPAS VAN DE LEEFOMGEVING



DOELSTELLING 1

Aantrekkelijke groene woongemeente met drie karakteristieke kernen

TRENDS



- 1. Divers groen is een belangrijke kwaliteit voor een aantrekkelijke gemeente
- 2. Ruimte wordt steeds schaarser en waardevoller
- 3. Er wordt steeds grotere waarde gehecht aan kwaliteit en inrichting leefomgeving
- 4. Steeds meer burgerinitiatieven om de leefomgeving te verbeteren



AGENDAPUNTEN

1. Versterken en koesteren ruimtelijke karakteristieken en diversiteit kernen en leefomgeving
2. Behouden en versterken groenstructuren en biodiversiteit
3. Behouden van passend aanbod van voorzieningen in kernen en wijken
4. Koesteren en beleefbaar maken van het (cultureel) erfgoed en landschap
5. Vergroten toegankelijkheid van wijken en buurten
6. Aantrekkelijk en breed toegankelijk woonaanbod

HOOFDKEUZES



- a. Ruimtelijke kwaliteit van de leefomgeving wordt voorop gesteld bij ontwikkelingen
- b. Elke wijk en buurt heeft voldoende toegankelijke groene ruimte
- c. De inrichting openbare ruimte bevordert de leefbaarheid
- d. Aandacht voor biodiversiteit bij planontwikkeling
- e. Borgen passende eigen mix aan voorzieningen en activiteiten in kernen en wijken
- f. In het buitengebied is het weidse groene karakter leidend

4.3. Doelstelling 2 - Een gevarieerd en betaalbaar woningaanbod voor alle doelgroepen

De urgente woningbehoefte in de Randstad is een van de grote uitdagingen waar we voor staan. Hoe zorgen we ervoor dat zo veel mogelijk mensen die in onze gemeente willen wonen dat ook kunnen, zonder daarbij het over het algemeen groene rustige karakter aan te tasten? We hebben daarbij aandacht voor demografische ontwikkelingen en de behoeften van onze inwoners. Het aantal alleenstaanden neemt fors toe. Met de voorgenomen decentralisatie van het Rijk heeft de gemeente ook een opgave tot woningbouw voor kwetsbare groepen. In Stompwijk is behoefte aan betaalbare woningen voor jongeren die geen passende woning kunnen vinden in hun dorp. Maar ook voor senioren zijn er te weinig geschikte woningen. Daarom moeten we op zoek gaan naar nieuwe woonconcepten, waarin ook flexibiliteit een grote rol speelt in het langer zelfstandig wonen. In een goede en prettige woon- en leefomgeving blijkt behoefte aan rustig stedelijke en hoogwaardige woonmilieus met een mix van woningen, bedrijvigheid en voorzieningen zodanig dat er sprake is van een goede balans tussen verschillende functies. Denk daarbij aan de balans tussen wonen, voorzieningen en gezonde leefomgeving.

Hoeveel woningen er gebouwd moeten worden en in welke vorm en type heeft ook te maken met de positie van onze gemeente in de regio als woongemeente met diverse woonmilieus en een gedifferentieerd woningaanbod. Binnen die regio positioneren we ons als groene aantrekkelijke woongemeente.

Wijkwandeling - Leidschendam-Zuid en Oud-Leidschendam

Leidschendam-Zuid en Oud-Leidschendam zijn groene wijken. Mensen wonen hier graag vanwege de groene omgeving en omdat het er (over het algemeen) rustig wonen is. Ook wordt de sociale cohesie ('we kennen en helpen elkaar') vaak genoemd als positief kenmerk van de wijken. Wel vinden de bewoners dat het groenbeheer in de buurt beter kan. Voor de ouderen in de wijk is het groenbeheer in de buurt beter kan. Voor de ouderen in de wijk is het voorzieningenniveau onvoldoende. Ook wordt er veel overlast ervaren door de grote wegen die langs de wijken liggen.



KOMPAS VAN DE LEEFOMGEVING



DOELSTELLING 2

Een gevarieerd en betaalbaar woningaanbod voor alle doelgroepen

TRENDS



- Bevolking in steden en stedelijk gebied groeit
- Energieneutrale en energieproducerende woningen worden steeds belangrijker
- De vraag naar woningen en werklocaties wordt steeds diverser
- Groeiende behoefte aan en toepassing van functiemenging



AGENDAPUNTEN

1. Kernen en wijken met verschillende woningtypen in allerlei prijsklassen
2. Voorzien in voldoende sociale woningbouw en aanbod voor kleinere huishoudens, jong en oud
3. Verduurzaming van bestaande woningvoorraad en duurzame nieuwbouw
4. Ruimte voor zo lang mogelijk blijven wonen in de eigen directe woonomgeving
5. Voldoende variatie in woonmilieus waarbij flexibiliteit in de bouw een grote rol speelt
6. Verstedelijking gericht op regionale voorzieningen en bereikbaarheid



HOOFDKEUZES

- a. Invullen van een deel van de regionale woningbehoefte: 4.000 woningen tot 2040
- b. Alle nieuwbouw is toegankelijk en levensloopbestendig en 20% van bestaande bouw wordt dit
- c. Inzetten op binnenstedelijke verdichting passend bij woonmilieu met focus op gestapelde bouw
- d. Alle nieuwbouw is gasloos en stimuleren energiezuinige woningen
- e. Eigen bouw en uitbreiding mogelijk maken
- f. Ruimte voor bijzondere woonvormen en ontwikkelen eigen woningen en Collectief Particulier Opdrachtgeverschap

4.4. Doelstelling 3 - LV is uiterlijk in 2050 energieneutraal en klimaatbestendig

Naast de woningbouwopgave is verduurzaming een van de grote opgaven voor de nabije toekomst. Het is noodzakelijk daar nu en met de huidige ontwikkelingen en kennis op te anticiperen. Daarbij volgen we landelijke doelstellingen en afspraken en doen dat zorgvuldig en realistisch. We grijpen de kansen die duurzaamheid biedt met beide handen aan om daarmee een aantrekkelijke woongemeente te blijven met een gezonde leefomgeving.

Inwoners hebben in dit proces aangegeven duurzaamheid en dan vooral de energietransitie belangrijk te vinden. Ze willen daar graag hun bijdrage aan leveren waarbij de gemeente moet faciliteren en ook het goede voorbeeld moet geven. De ambities die de gemeente op dit gebied heeft, reiken tot 2050, verder dus dan de horizon van de Omgevingsvisie.

Zeker in het kader van een groene leefomgeving zijn natuur, groen en een gezonde leefomgeving van belang. Daarmee maken we de gemeente toekomstbestendig en zorgen we ervoor dat volgende generaties in gezondheid en prettig in deze gemeente kunnen wonen en leven.

Bewonersbijeenkomst Voorburg

Tijdens de bijeenkomst zijn we gebiedsgericht aan de slag gegaan met de verschillende ontwikkelingen die op Voorburg af komen. Voor Voorburg werden onder andere de volgende algemene onderwerpen geïdentificeerd door de deelnemers:

- De toenemende groep ouderen: in 2040 is het aantal ouderen groter. Wat betekent dit voor de woningbouw en andere voorzieningen?
- Comfortabel wonen: hoe kunnen we de bestaande woningvoorraad en woonomgeving aantrekkelijk maken voor jongeren en jonge gezinnen?
- Duurzaamheid: hoe zorgen we ervoor dat we in 2040 energieneutraal zijn? Wat doet u en wat doet de gemeente? Waar geven we ruimte aan grootschalige duurzame opwek en hoe zorgen we voor aardgasloze woningen?
- Bereikbaarheid: hoe houden we Voorburg bereikbaar? Wat betekent dit voor het aantal parkeerplaatsen en de inzet op openbaar vervoer? Welke innovaties op het gebied van nieuwe mobiliteit moeten we omarmen?
- Balans groen en woningbouw: bouwen naar behoefte met instandhouding van groene woonomgeving.

Per deelgebied (Oud-Voorburg, Voorburg-West, Essesteijn & 't Loo en Voorburg-Noord & Bovenveen) is daarnaast besproken welke ontwikkelingen wenselijk zijn en waar goed over nagedacht moet worden in de Omgevingsvisie. Uitkomsten zijn te vinden in de bijlage.

KOMPAS VAN DE LEEFOMGEVING



DOELSTELLING 3 LV is uiterlijk in 2050 energieneutraal en klimaatbestendig

TRENDS



- Nederlander verduurzaamt
- Onze energievoorzieningen en ons energieverbruik is in transitie
- Energieneutrale en energieproducerende woningen worden steeds belangrijker
- Weersextremen komen steeds vaker voor



AGENDAPUNTEN

1. Verminderen gebruik fossiele brandstoffen en vergroten gebruik en opwek hernieuwbare energie
2. Bevorderen energieneutrale en klimaatadaptieve wijken
3. Duurzaam, robuust en kwalitatief goed watersysteem
4. Streven naar een circulaire economie
5. Versterken van een veelzijdige en duurzame leefomgeving
6. Een energietransitie die past bij de groene duurzame woongemeente

HOOFDKEUZES



- a. Stimuleren en faciliteren energieneutraal maken van bestaande bouw
- b. Alle nieuwbouw moet op termijn energie leveren
- c. Nieuwe ontwikkelingen zijn klimaatadaptief en natuurinclusief
- d. Gebiedsspecifieke oplossingen voor energievoorziening, (grond)wateroverlast en hittestress
- e. Stimuleren emissieloze mobiliteit op de weg en het water

4.5. Doelstelling 4 - Gezonde leefomgeving

Als iemand zich gezond voelt, heeft dat effect op zijn welzijn. Dat is de reden om zo veel als mogelijk gezondheid te bevorderen in de leefomgeving, in de fysieke ruimte. Bij de inrichting van onze openbare ruimte moeten we dan ook inzetten op een dusdanige inrichting dat bewegen wordt gestimuleerd. Hierbij gaat het om wandelen, fietsen en skaten, maar ook sporten in de openbare ruimte. Het is goed voor de gezondheid, maar het stimuleert ook ontmoeting en is goed voor de verbinding tussen de kernen en in de regio. In de hoofdkeuzes is hier dan ook rekening mee gehouden. Bij een gezonde leefomgeving hoort ook zo weinig mogelijk overlast door geluid, licht, hitte en luchtvervuiling. Hier wordt ook op ingezet in samenhang met andere doelstellingen.



Bewonersbijeenkomst Stompwijk

Tijdens de bijeenkomst zijn we gebiedsgericht aan de slag gegaan met de verschillende ontwikkelingen die op Voorburg afkomen. Voor Voorburg werden door de deelnemers onder andere de volgende algemene onderwerpen geïdentificeerd.

- De toenemende groep ouderen. In 2040 is het aantal ouderen groter, wat betekent dit voor de woningbouw en andere voorzieningen?
- Comfortabel wonen: hoe kunnen we de bestaande woningvoorraad en woonomgeving aantrekkelijk maken voor jongeren en jonge gezinnen?
- Duurzaamheid: hoe zorgen we ervoor dat we in 2040 energieneutraal zijn? Wat doet u en wat doet de gemeente? Waar geven we ruimte aan grootschalige duurzame opwekking en hoe zorgen we voor aardgasloze woningen?
- Bereikbaarheid: hoe houden we Voorburg bereikbaar? Wat betekent dit voor het aantal parkeerplaatsen en de inzet op openbaar vervoer? Welke innovaties op het gebied van nieuwe mobiliteit moeten we omarmen?
- Balans groen en woningbouw: bouwen naar behoefte met instandhouding van groene woonomgeving.

Per deelgebied (Oud Voorburg, Voorburg West, Essesteijn en 't Loo en Voorburg Noord en Bovenveen) is daarnaast besproken welke ontwikkelingen wenselijk zijn en waar in de omgevingsvisie goed over nagedacht moet worden. Deze uitkomsten zijn te vinden in de bijlage.

KOMPAS VAN DE LEEFOMGEVING



DOELSTELLING 4 Gezonde leefomgeving

TRENDS



- Steeds meer aandacht voor een gezonde leefstijl en leven in een gezonde gemeente
- Steeds meer aandacht voor en kennis over effecten van de leefomgeving op de gezondheid
- Kinderen spelen steeds minder buiten
- Toenemende eenzaamheid



AGENDAPUNTEN

1. Bevorderen van openbare ruimte die uitnodigt te bewegen, te spelen en te ontmoeten
2. Terugdringen van overlast van geluid, licht, hitte en luchtvervuiling
3. Bevorderen van gezonde gebouwen en gezonde bouw
4. Samenhangend hoogwaardig groennetwerk in zowel stedelijk als landelijk gebied



HOOFDKEUZES

- a. Voorrang geven aan langzaam/schoon verkeer boven (fossiel) gemotoriseerd verkeer
- b. Stimuleren verbindend groen en creatieve groenoplossingen
- c. Maatregelen voor een bewegvriendelijke gemeente in alle plannen
- d. Stimuleren van gezonde en duurzame bouwplannen
- e. Terughoudend omgaan met toestaan gevoelige bestemmingen op hoog milieubelastende locaties
- f. Stimuleren van schone, stille en emissieloze mobiliteit

4.6. Doelstelling 5 - Inclusieve stad: niemand wordt uitgesloten

Uit alle participatieactiviteiten stond één ding als een paal boven water: onze inwoners zijn trots op de gemeente en zetten zich hier vaak ook voor in. Uiteindelijk maken we de leefomgeving met z'n allen en moeten we er allemaal gebruik van kunnen maken en ons er op ons gemak voelen. Dit blijven we stimuleren en daarmee kiezen we voor een inclusieve gemeente waarin iedereen mee kan doen.

Dat betekent dat we niemand buitensluiten en ontmoetingen tussen inwoners stimuleren. De leefomgeving, onze openbare ruimte moet een ruimte zijn waarin mensen worden gemotiveerd en gestimuleerd om naar elkaar om te kijken.

Bij die motivatie om naar elkaar om te kijken en met z'n allen te streven naar een inclusieve samenleving, hoort ook een eigen verantwoordelijkheid. Dat betekent dus ook dat mensen op hun eigen verantwoordelijkheid moeten worden aangesproken mocht dat nodig zijn.

Wijkwandeling - Voorburg Noord

De deelnemers wonen over het algemeen tot hun tevredenheid in Voorburg Noord. Enkelen wonen al langere tijd in de wijk. Het wordt als positief gezien dat iedereen hier kan wonen. Er is een mix van huur en koop. Corbulopark, de winkeltjes en bedrijfjes worden gezien als ontmoetingsplekken en moeten blijven. Liever zien deelnemers meer ruimte voor winkels en bedrijvigheid. Zij merken op dat er voldoende speelplekken zijn voor kinderen, maar dat er te weinig te doen is voor jongeren en ouderen. Er is animo om iets met of voor elkaar te organiseren, maar niet iedereen weet hoe dat aan te pakken. De verkeersveiligheid, stallingsplekken voor fietsen en de kwaliteit van het groen zijn belangrijke aandachtspunten.



KOMPAS VAN DE LEEFOMGEVING



DOELSTELLING 5 Inclusieve stad: niemand wordt uitgesloten

TRENDS



- 1. De regio vergrijsd en mensen wonen steeds langer zelfstandig
- 2. Groei van innovatieve technologische ontwikkelingen in de zorg
- 3. Groei ruimtelijke en sociale ongelijkheid, samenhang tussen (opleiding en) inkomen en gezondheid
- 4. Verdere groei van individualisering en vereenzaming



AGENDAPUNTEN

- 1. Stimuleren van acceptatie, emancipatie en participatie van en door alle inwoners
- 2. Gevarieerde en gedifferentieerde, levensloopbestendige woonwijken met voldoende betaalbare woningen
- 3. Een multifunctioneel inzetbaar en compleet basisoniveau voor maatschappelijke voorzieningen
- 4. De inrichting van de openbare ruimte draagt bij aan het sociaal en economisch functioneren van LV
- 5. Inspelen op trend van vergrijzing en langer zelfstandig wonen
- 6. Ruimte geven aan verenigingsleven

HOOFDKEUZES



- a. Ruimte voor voldoende ontmoetingsplekken en voorzieningen voor jong en oud op de juiste locaties
- b. Ruimte geven aan meer gezamenlijk en gevarieerd gebruik van voorzieningen en accommodaties
- c. Faciliteren innovaties en technologische ontwikkelingen in onder andere zorg en ruimtelijke ontwikkelingen
- d. Nieuwbouw richten op verhuismobiliteit in buurt/wijk (wooncarrière in eigen omgeving)
- e. Stimuleren van gemixte woonconcepten met jong en oud
- f. Gemeentelijke aanbestedingen leveren ook concrete sociale winst op

4.7. Doelstelling 6 - Vitale economie passend bij de woongemeente

De Mall of the Netherlands gaat invloed hebben op de verdere lokale economie. Daarbij is het wenselijk en ook een uitdaging om deze ontwikkeling te plaatsen in het karakter van de gemeente. Dit karakter kenmerkt zich door verschillende typen bedrijvigheid. Zowel bedrijven met regionale allure, winkels voor de lokale behoefte, (glas)tuinders en kleine ambachtelijke bedrijven; het past bij het karakter van onze gemeente en die kracht moeten we zien te behouden.

Er is steeds meer behoefte aan het mengen van functies. Denk alleen al aan het combineren van de woon- en werkfunctie door zzp'ers of mensen die er voor kiezen om vaker thuis te werken al dan niet om files te vermijden. Functiemenging maakt en houdt de kernen vitaal. Dat is dan ook iets waar we op in blijven zetten en wat we faciliteren.

Uniek in onze gemeente is het grote aantal zzp'ers en kleine ondernemers. Het tekent de geest van de gemeente en onze inwoners. De gemeente houdt hier een faciliterende rol.

De ontwikkelingen gaan snel, dat betekent dat we ons flexibel moeten opstellen en snel moeten kunnen inspelen op die ontwikkelingen. Per branche moet steeds gekeken worden naar de toekomst en wat dat betekent voor de ruimtelijke ontwikkeling van de kernen.

Jeugd Vertegenwoordigd



In een tweetal bijeenkomsten hebben vertegenwoordigers van Jeugd Vertegenwoordigd een deel van hun visie op de leefomgeving weergegeven. Daarbij komen stevast verrassende elementen naar voren waar in eerste instantie niet aan wordt gedacht. Hiervan zijn verschillende voorbeelden in het Kompas te vinden:

- Skatevoorzieningen
Jongeren gebruiken het skateboard als normaal vervoersmiddel om van A naar B te komen. Hier wordt niet direct rekening mee gehouden.
- Ouderen en jongeren samen.
Aan de orde is gekomen het steeds vaker voorkomend concept dat ouderen en jongeren in één complex wonen. In de uitwerking nemen we het idee mee van een sociaal contract daarbij en dat jongeren met een verzorgende taak privileges op zaken in de gemeente kunnen verdienen.

KOMPAS VAN DE LEEFOMGEVING



DOELSTELLING 6 Vitale economie passend bij de woongemeente

TRENDS



- Consumentengedrag (o.a. Internet winkelen) heeft impact op de fysieke leefomgeving, bv leegstand en meer verkeersbewegingen door bezorgers
- Groeiende behoefte aan en toepassing van functiemenging
- Er is sprake van een snelle digitalisering, technologie ondersteunt economische ontwikkeling
- De ondernemersmarkt verandert, er komen meer zelfstandigen en de vraag naar kleinschalige bedrijfsruimte stijgt



AGENDAPUNTEN

1. Voldoende ruimte voor lokale (en regionale) economische ontwikkelingen
2. Synergie met de regio zoeken op het gebied van winkels, kantoren, bedrijventerreinen en recreatie
3. Versterking van de voorzieningstructuur, passend bij de bevolkingsontwikkeling
4. Werken aan passende, duurzame bereikbaarheid en logistiek voor voorzieningen en bedrijven
5. Inspelen op de positieve en negatieve effecten van de ontwikkeling van de Mall of the Netherlands
6. LV in de markt zetten als goede vestigingsplaats voor bedrijven, bewoners en bezoekers

HOOFDKEUZES



- a. Behoud van en kansen bieden aan ruimte voor (kleinschalige) bedrijvigheid en ZZP-ers
- b. Ruimte geven aan vermenging van werken, recreëren en wonen dat flexibel meebeweegt met marktontwikkelingen
- c. Nieuwe ontwikkelingen moeten bijdragen aan meer levendigheid in de (historische) kernen
- d. Stimuleren recreatievoorzieningen met focus op groen, historie, winkelen en water
- e. Kernen hebben compacte centra van retail, recreatie en horeca, elders ontstaat mix van wonen en ondernemerschap
- f. Agrarische en recreatieve sector Stompwijk versterken als drager van het landschap

4.8. Doelstelling 7 - Een goed bereikbare gemeente

Mobiliteit is een basisbehoefte omdat het noodzakelijk is voor zowel sociale als economische ontmoetingen. Tegelijkertijd is mobiliteit aan verandering onderhevig. Niet alleen vanwege drukte op de weg, maar ook in de duurzaamheidsgedachte is sprake van een verandering in de mobiliteitswereld. Dit leidt tot andere mobiliteitsmiddelen, maar ook tot een ander gebruik. Een andere kijk op autobezit en daarbij een verschuiving naar gebruik en ontwikkelingen als de zelfrijdende auto zorgen ervoor dat er de komende decennia veel staat te gebeuren. Daar moeten we op inspelen en willen we in sommige gevallen ook actief mee aan de slag.

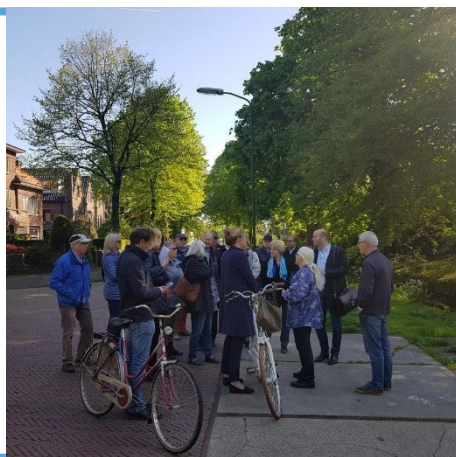
Door de ligging van onze gemeente ervaren we vandaag de dag veel opgaven. De aanwezigheid van landelijke en regionale wegen leidt tot drukte op de wegen. Dit heeft ook zijn weerslag op het gebruik van de lokale wegen. We zetten in op slimme en efficiënte oplossingen om vraagstukken hierover op te lossen. Hiermee staat voorop dat we daarmee een gezondere leefomgeving willen realiseren.

Om die gezonde leefomgeving te realiseren, wordt ook ingezet op verdere verbetering van het netwerk voor langzaam verkeer.

Het openbaar vervoer is van het grootste belang voor de bereikbaarheid van de gemeente en daarmee de vitaliteit van de kernen. Goed openbaar vervoer bevordert de inclusieve samenleving. Ook hierbij volgen we de nieuwe trends en ontwikkelingen om de bereikbaarheid per openbaar vervoer op hoog niveau te houden.

Wijkwandeling - Oud-Voorburg

Wonen in Oud-Voorburg wordt als zeer prettig ervaren. Mensen wonen er met veel plezier en dat is met name te danken aan het groene karakter, de (historische) uitstraling van de huizen, de ligging en de bereikbaarheid. Ook het aantal en type voorzieningen wordt op prijs gesteld. Wel werden er zorgen geuit over de bereikbaarheid van deze voorzieningen voor ouderen en mindervaliden. Er werd veel gesproken over (kleinschalige) woningbouwontwikkelingen. De inpasbaarheid is daarbij een belangrijk vraagstuk.



KOMPAS VAN DE LEEFOMGEVING



DOELSTELLING 7 Een goed bereikbare gemeente

TRENDS



- 1. Nieuwe vormen van mobiliteit beïnvloeden de bereikbaarheid van steden en dorpen
- 2. Groei gebruik e-bike en diversiteit aan langzaam vervoermiddelen
- 3. Verschuiving van autobezit naar autogebruik
- 4. Mobiliteitsbehoefte blijft stijgen maar ook het aantal (langzaam) verkeersslachtoffers



AGENDAPUNTEN

- 1. Een verkeersveilige gemeente, rekening houdend met nieuwe ontwikkelingen en vervoersmiddelen
- 2. Iedereen moet zich snel en makkelijk van deur tot deur kunnen verplaatsen, gebruik makend van verschillende schone vervoersvormen
- 3. Inzetten op slimme vervoersoplossingen en een goed dekkend OV-netwerk
- 4. Bieden van passende parkeerruimte, afhankelijk van locatie
- 5. Verder stimuleren van langzaam verkeer binnen en buiten de bebouwde kom
- 6. Inzetten op digitale infrastructuur

HOOFDKEUZES



- a. Een robuust openbaar vervoerssysteem (incl. P+R's), afgestemd op de vervoersvraag en goed aangesloten op regio
- b. Zorgen voor comfortabele en snelle fiets-, skate en wandelroutes
- c. Flexibel omgaan met parkeernormen
- d. Comfortabeler maken van recreatief en regionaal fietsnetwerk en invullen van ontbrekende schakels
- e. Inzet op flexibele, schone, innovatieve deel(auto) systemen en duurzame mobiliteit
- f. Openbare ruimte goed inrichten voor alle typen langzaam verkeer

BIJLAGEN





1. Verslagen bijeenkomsten

1.1 Bewonersavond Leidschendam



Algemeen

De Omgevingsvisie geeft een beeld van hoe de gemeente er in 2040 uit komt te zien en welke keuzes er worden gemaakt om dat te realiseren. De Omgevingsvisie staat niet op zichzelf. Er liggen verschillende beleidsstukken aan ten grondslag. Het toekomstbeeld LV op de kaart biedt het vertrekpunt voor de Omgevingsvisie. Deze visie geeft de kaders voor de gemeente als mooie, groene woongemeente met drie karakteristieke kernen met elk een eigen identiteit.

Tijdens de bewonersbijeenkomsten zijn we in gesprek gegaan om dieper in te gaan op de keuzes en opgaven waar de gemeente en de kern waarin u woont voor staan. De Omgevingsvisie gaat in op vragen als: hoe willen we een groene aantrekkelijke woongemeente combineren met de woningbouwopgave die we hebben of de mobiliteitsvraagstukken waar we voor staan? En wat biedt de toekomst ons? Welke ontwikkelingen maken die gewenste toekomst wellicht moeilijk, of juist makkelijk te bereiken?

Leidschendam

Er zijn verschillende opgaven en ontwikkelingen die betrekking hebben op Leidschendam en waar in de Omgevingsvisie antwoord op moet worden gevonden. Dit zijn onder andere:

- De toenemende groep ouderen. In 2040 is het aantal ouderen groter, wat betekent dit voor de woningbouw en andere voorzieningen?
- Duurzaamheid: hoe zorgen we ervoor dat we in 2040 energieneutraal zijn? Wat doet u en wat doet de gemeente? Waar geven we ruimte aan grootschalige duurzame opwekking en hoe zorgen we voor aardgasloze woningen?
- Bereikbaarheid: Hoe houden we Leidschendam bereikbaar? Wat betekent dit voor het aantal parkeerplaatsen en de inzet op openbaar vervoer? Welke innovaties op het gebied van nieuwe mobiliteit moeten we omarmen?

Tijdens de bijeenkomst zijn we gebiedsgericht aan de slag gegaan met de verschillende ontwikkelingen die op Leidschendam afkomen. Per deelgebied (Mall of the Netherlands, de woonwijken, Damcentrum en het buitengebied) is besproken welke ontwikkelingen wenselijk zijn en waar in de Omgevingsvisie goed over nagedacht moet worden.

Mall of the Netherlands

De ontwikkeling van Mall of the Netherlands zal veel impact hebben op de gemeente, maar ook zeker op de omliggende straten. Deelnemers gaven aan te verwachten dat de lokale ondernemers in de gemeente in andere winkelgebieden ook meer bezoekers kunnen verwachten. Er is ook behoefte aan kleinschalige detailhandel. Als positief werden genoemd:

- Verwachte stijging huizenprijs in het gebied;
- Komst van de foodmarket als belevings- en ontmoetingsplek;
- Komst van de bioscoop;
- De toegevoegde waarde van Mall of de Netherlands voor de beleving in het gebied.

Opgaven:

- Bereikbaarheid: hoe houden we het gebied bereikbaar? Verhouding parkeerplaatsen versus openbaar vervoer. Hoe sluiten we aan op regionale fietsroutes en openbaar vervoer (zoals de randstadrail). Is het mogelijk om een transferium aan de rand van de gemeente in te richten en mensen zo te stimuleren met het openbaar vervoer te komen?
- Duurzaamheid: hoe verduurzamen we het gebied, wat is de rol van de gemeente en wat is de rol van de grond- en winkeleigenaren?
- Voldoende oplaadpunten voor elektrische auto's en fietsen;
- Frequent openbaar vervoer;
- Meer (flex)werkplekken bij/in de buurt van Mall of the Netherlands .

Woonwijken

Leidschendam kent nu verschillende typen woonwijken, waarbij rust, ruimte

en groen gemeenschappelijke kenmerken zijn. Deelnemers wonen graag en prettig in Leidschendam.

Opgaven:

- Gezonde leefomgeving: hoe kan de luchtkwaliteit verbeterd en geluidsoverlast verminderd worden? Wat kan er gedaan worden rond (snel) wegen en wat kunnen bewoners zelf betekenen voor elkaar? Ook inrichting en onderhoud van groen spelen een rol in een gezonde leefomgeving. Kunnen onderhoud en inrichting meer gericht worden op gezondheid? Nu leveren bepaalde planten een gevaar op voor kinderen en honden. Ten slotte zou ook zwerfvuil aangepakt moeten worden. Inwoners kunnen daarbij helpen;
- Duurzaamheid: welke instrumenten staat de gemeente toe (zoals warmtesystemen), onder welke voorwaarden en met welke ondersteuning vanuit de gemeente? Kunnen woningcorporaties ook een rol hierin nemen (voor Leidschendam-Zuid)?
- Levensloopbestendig LV: alle inwoners moeten hun leven lang mee kunnen blijven doen. Hoe kan de communicatie over beschikbare en mogelijke woonvormen verbeterd worden?

Wensen:

- Verbeteren bereikbaarheid door P+R bij winkelgebieden, RR-stations en overgang naar buitengebied, plus K+R bij scholen in woonwijken. Op langere termijn Randstadrail doortrekken naar Leiden;
- Stimuleren duurzamer mobiliteit door meer haltes openbaar vervoer, meer oplaadpunten en betere fiets- en wandelnetwerken in de wijken (en met name de Vliet over), en een milieuzone in Damcentrum;
- Stimuleren duurzaam en klimaatadaptief bouwen in de hele gemeente.
- Betaalbaar wonen voor meerdere, jongere (Damcentrum) en oudere generaties (Prinsenhof) mogelijk maken. Functies in De Heuvel transformeren (naar wonen?);
- Meer aandacht voor de kwaliteit van de leefomgeving (groenonderhoud, opruimen zwerfafval, parkeren in de wijk), ook wil iemand een versnelling van omgekeerd inzamelen. Verkennen kansen bieden ondergronds transport (innovatie!);
- Meer mogelijkheden voor horeca in de wijk, bijvoorbeeld bij Schakenbosch;
- Meer voorzieningen voor jongeren in de woonwijken, en in centrumgebieden. Nu zijn jongeren aangewezen op Den Haag.

Leidschendam-Centrum/Damcentrum

In Leidschendam-Centrum/Damcentrum spelen heel veel ontwikkelingen, die ook weer invloed hebben op Leidschendam Zuid en andere omliggende wijken. Met name de bereikbaarheid en parkeersituatie worden genoemd als

onderwerpen waar aandacht voor moet zijn om in de toekomst een prettig centrum te hebben.

Opgaven:

- Houd het centrum bereikbaar, zonder overlast;
- Maak meer parkeerplaatsen in het centrumgebied. Bijvoorbeeld bij het Molenpad, of het postkantoor/nummercentrale.;
- Behoud het deater.
- Bouw voldoende goedkope woningen voor jongeren, niet alleen dure woningen;
- De meningen over een extra oeververbinding waren verdeeld. Voorstanders zagen voordelen in de verkeersafname in het centrum en de mogelijkheid om het goed in te passen in het nieuw te ontwikkelen gebied (KPP). Tegenstanders zagen de nadelen van een verkeerstoename op de Voorburgseweg;
- Om het autobezit terug te kunnen dringen, moeten goede alternatieven beschikbaar zijn, zoals openbaar vervoer op maat, deelauto's, zelfrijdende shuttles tot aan de voordeur, etc;
- Zorg voor oplaadpunten voor elektrische voertuigen in parkeergarage Damplein.

Wensen:

- Mak het centrum autoluw;
- Maak flexplekken in leegstaande panden;
- Behoud het cultureel erfgoed en positioneer dit beter;
- Zorg voor een schone leefomgeving, zonder zwerfvuil;
- Pak de kruisingen met de N14 aan.

1.2. Bewonersavond Stompwijk



Stompwijk

Er zijn verschillende opgaven en ontwikkelingen die betrekking hebben op Stompwijk en waar in de Omgevingsvisie antwoord op moet worden gevonden. Dit zijn onder andere:

- Het tekort aan woningen voor jongeren en ouderen; hoe zorgen we voor doorstroming op de woningmarkt?
- Duurzaamheid: hoe zorgen we ervoor dat we in 2040 energieneutraal zijn? Wat doet u en wat doet de gemeente? Waar geven we ruimte aan grootschalige duurzame opwekking en hoe zorgen we voor aardgasloze woningen?
- Bedrijvigheid en de lokale economie: waar is ruimte voor ondernemers en welk type is dit? Of is recreatie een toekomstbeeld?
- Bereikbaarheid: hoe houden we Stompwijk bereikbaar? En welk type vervoer past bij de kern Stompwijk? Betekent dit inzetten op autogebruik en het bijbehorende aantal parkeerplaatsen? Of wordt openbaar vervoer belangrijker, welke richting moet dit dan op?

Tijdens de bijeenkomst zijn we gebiedsgericht aan de slag gegaan met de verschillende ontwikkelingen die op Stompwijk afkomen. Per deelgebied (het buitengebied en de kern Stompwijk) is besproken welke ontwikkelingen wenselijk zijn en waar in de Omgevingsvisie goed over nagedacht moet worden.

Buitengebied

Het buitengebied kenmerkt zich door landelijke bedrijven en glastuinbouw. Daarnaast is het groene karakter van het gebied uniek voor de gemeente. Deze omgeving wordt zeer gewaardeerd door de Stompwijkers.

Opgaven:

- Wat is de toekomst voor landelijke bedrijven? Door schaalvergroting in andere landbouwgebieden kunnen zij moeilijker hun hoofd boven water houden;
- Wat is de toekomst van de glastuinbouw? Op welke manier kan de glastuinbouw worden ondersteund en wat is er nodig om dit gebied vitaal te houden?
- Druk op de woningmarkt zorgt ervoor dat de groene ruimte mogelijk moet worden benut voor woningen.
- Openbaar vervoer is in dit gebied niet of nauwelijks aanwezig. Om het gebied ook aantrekkelijk te houden voor ouderen is het noodzakelijk dat ook het buitengebied een OV-verbinding heeft.

Wensen:

- Verbeteren bereikbaarheid door slimme mobiliteitsoplossingen in het buitengebied;
- Stimuleren duurzame mobiliteit door meer haltes openbaar vervoer, meer oplaadpunten en een beter fiets- en wandelnetwerk;
- Betaalbaar wonen voor meerdere generaties, zowel jong als oud;
- Behouden van het groene landschap;
- Sluipverkeer aanpakken (zowel 's ochtends als 's middags in de richting Leidschendam-Stompwijk);
- Grond aankopen om parkeren in de directe nabijheid van de Dr van Noortstraat mogelijk te maken;
- De Nieuwe Vaart doortrekken, zodat er een doorgaande vaarroute ontstaat. Dus meer waterrecreatie. Daar op letten bij de aanleg van de watertoevoer naar de Nieuwe Driemanspolder.

De kern

Stompwijk heeft een hechte gemeenschap en verenigingsleven. Om dit in stand te houden, is het van belang dat ook jongeren in Stompwijk kunnen wonen. De druk op de woningmarkt is groot. Ook het voorzieningenniveau staat onder druk, met name voor ouderen is het van belang om voldoende voorzieningen zoals winkels in de buurt te hebben.

Opgaven:

- Plek vinden voor woningbouw (betaalbaar en passend bij de doelgroep);
- Het voorzieningenniveau op pijl houden: draagvlak voor winkels en diensten

behouden.

Wensen:

- Bij het vergeven van nieuwe woningen voorrang geven aan Stompwijkers;
- Betaalbare woningen voor jong en oud;
- Woningen moeten passen bij de groene omgeving;
- Betere parkeergelegenheid langs de Dr. Van Noortstraat .

1.3. Bewonersavond Voorburg



Voorburg

Er zijn verschillende opgaven en ontwikkelingen die betrekking hebben op Voorburg en waar in de Omgevingsvisie antwoord op moet worden gevonden. Dit zijn onder andere:

- De toenemende groep ouderen. In 2040 is het aantal ouderen groter, wat betekent dit voor de woningbouw en andere voorzieningen?
- Comfortabel wonen: hoe kunnen we de bestaande woningvoorraad en woonomgeving aantrekkelijk maken voor jongeren en jonge gezinnen?
- Duurzaamheid: hoe zorgen we ervoor dat we in 2040 energieneutraal zijn? Wat doet u en wat doet de gemeente? Waar geven we ruimte aan grootschalige duurzame opwekking en hoe zorgen we voor aardgasloze woningen?
- Bereikbaarheid: hoe houden we Voorburg bereikbaar? Wat betekent dit voor het aantal parkeerplaatsen en de inzet op openbaar vervoer? Welke innovaties op het gebied van nieuwe mobiliteit moeten we omarmen?
- Balans groen en woningbouw: bouwen naar behoefte met instandhouding van groene woonomgeving.

Tijdens de bijeenkomst zijn we gebiedsgericht aan de slag gegaan met de verschillende ontwikkelingen die op Voorburg afkomen. Per deelgebied (Oud-Voorburg, Voorburg-West, Essesteijn en 't Loo en Voorburg-Noord en Bovenveen) is besproken welke ontwikkelingen wenselijk zijn en waar in de omgevingsvisie goed over nagedacht moet worden.

Oud-Voorburg

- De woonwijken zijn prima, daar hoeft eigenlijk weinig te veranderen;
- Soms groeien bomen te hoog en passen ze niet meer in een straat. Zorg dat het type boom past bij de wijk;
- Er is behoefte aan een verzorgingshuis in Oud-Voorburg;
- Voor- en tegenstanders van een extra brug over de Vliet;
- Openbaar vervoer kan vooral in de avonden verbeterd worden;
- Om mensen hun tweede auto weg te laten doen, is een goed dekkend alternatief deur-tot-deursysteem nodig.

Voorburg-West

Opgaven:

- Parkeeroverlast vanuit de buurgemeenten;
- Verkeerstoename;
- Openbaar vervoer kan op sommige punten worden verbeterd: niet altijd toegankelijk voor iedereen omdat het openbaar vervoer te ver weg is.

Wensen:

- Voldoende woningen voor ouderen.

Essesteijn en 't Loo

Opgaven:

- Verbetering bereikbaarheid door openbaar vervoer;
- Vitaal houden van de voorzieningen;
- Aantrekkelijk houden van de woningen voor ouderen/ levensloopbestendigheid;
- Parkeerdruk; met name rond om station Mariahoeve zijn er zorgen over de toename van de parkeerdruk in de wijk: hoe zorgen we voor voldoende parkeerplaatsen voor bewoners in verhouding met forenzen?

Wensen:

- Goed groenonderhoud dat past bij de buurt;
- Woningen voor ouderen;
- Duurzaamheid: duurzame mobiliteit (bijvoorbeeld fietsen) is een kans voor de wijk.

Voorburg-Noord en Bovenveen

Opgaven:

- Verbetering bereikbaarheid door openbaar vervoer;

- Verduurzaming: zonnepanelen, laadpalen, geen auto's op benzine.

Wensen:

- Woningen in de middeldure sector;
- Meer plantsoen en (goed onderhouden) openbaar groen.

1.4. Bijeenkomst ondernemers en maatschappelijke partners



Opbrengst per themasessie

Thema 1: gezonde en bereikbare gemeente in 2040

Belangrijke trends en ontwikkelingen:

- Mobiliteit zoals wij deze kennen, verandert: van bezit naar gebruik;
- Fossiele brandstoffen worden niet meer gebruikt voor vervoer;
- Door technische ontwikkelingen kan het verkeer efficiënter worden geregeld;
- Bereikbaarheid is meer dan verplaatsen, kan ook digitaal.

Uitkomsten sessies:

- OV wordt anders, meer van deur naar deur met apps (Maas);
- Meer personen in één auto via handige apps;
- Autobezit zal afnemen;
 - o Groei van elektrische deelauto's.
- Auto gebruik zal efficiënter worden dan de 23 minuten per dag dat een auto gemiddeld nu wordt gebruikt;
- Auto zoals wij die nu kennen, bestaat niet meer;
- Toegankelijkheid van OV is fantastisch geregeld;
 - o Per brancard kan gereisd worden;
 - o Scootmobiel rijden overal in en uit.
- Fossiele brandstoffen worden niet meer gebruikt voor vervoer;
- Alles op maat door digitalisering, onder andere wordt reizen veel efficiënter;

- Behoeftte aan privé blijft, een geborgen plek wordt zelfs wellicht nog belangrijker;
- Nog meer bezorgdiensten;
- Grotere verplaatsingsbereidheid onder ouderen;
- Vervoer per drone eerst pakketten;
- Meer recreatieve verplaatsingen.
- Bereikbaarheid is meer dan alleen fysiek verplaatsen
 - o Goede vindbaarheid personen en diensten is ook bereikbaarheid
- Meer elektrische deelfietsen
 - o Die met chip in lichaam wordt gehaald;
- Eigen auto blijft tot 2040;
- Auto's gaan op waterstof rijden;
- Meer deelauto's;
- Goed OV door slimnetwerk, alles is op elkaar aangesloten ook qua tijd;
- Meer producten zullen worden bezorgd;
- Meer ondergronds, ook vooral verkeersstromen;
- Meer monitoren/meten gezonde leefomgeving;
- Meer inzet van slimme technologieën;
- Geluidsoverlast zal door technologie verder afnemen;
- Kinderen fietsen nog steeds in 2040;
- Fietsnetwerken worden nog belangrijker;
- Drones worden gebruikt voor verplaatsen ook van mensen;
- Bereikbaarheid zowel fysiek als vindbaarheid is top.

Tips voor gemeente:

- Kijk over de grens, pak zaken regionaal aan;
- Rol gemeente is vrij laten en dromers de ruimte geven;
- Kijk ook naar toekomst op korte termijn.
- Digitale bereikbaarheid ontwikkelt zich verder en verbetert;
- Makkelijke verplaatsingen van a naar b;
- Er bestaan geen auto's meer;
 - o Geen bezit;
 - o Ander soort Greenwheels.
- Geen files meer;
- Drone bezorging;
- Locaties liggen verder uit elkaar;
- Sneller en efficiënter verplaatsen dus afleggen grotere afstanden in zelfde tijd;
- Werken op andere locaties dan kantoor, veel flexibeler;
- Elektriciteit wordt gratis;
- Fossiele brandstoffen zijn passé;
- Sportfaciliteiten blijven zeer belangrijk;
- Er komt meer verblijfsruimte in buitenruimte, meer speelruimte, minder

- ruimte voor vervoer boven de grond;
- Groei face to face contact;
- Stompwijk wordt een park;
- Verbinding met de regio zeer goed;
- Geen driebaanswegen meer maar alles vlak achter elkaar op één;
- Denk niet conventioneel. Besteed niet te veel tijd en geld aan dagelijkse beslommingen, maar wees echt toekomstgericht. (voorbeeld was maak geen derde oeververbinding die we over 20 jaar sowieso niet meer nodig hebben vanwege de vervoersontwikkelingen);
- Gemeente zou moeten initiëren en mogelijkheden moeten scheppen voor de markt om de vraag naar bereikbaarheid (contact als vervoer) te beantwoorden;
- Vraag aan gemeente wordt om flexibel te zijn;
 - o De verandering zal blijven.
- Geen uitstoot meer van vervoer.

Tips overhead (gemeente):

- Infrastructuur regelen en nuts voorzieningen;
- Leefbaar houden gemeente;
- Meer (achteraf) controlerende / handhavende rol;
- Bewaken democratische waarden.

Dema 2: de inclusieve stad

Belangrijkste trends en ontwikkelingen:

- Sociale ontmoeting blijft ook in de toekomst belangrijk voor de leefbaarheid van een stad;
- Elke doelgroep moet worden betrokken en de mogelijkheid hebben om in de gemeente te wonen.

Opbrengst deelsessies:

- Slim combineren van functies, doelgroepen en publiek-privaat in voorzieningen, gebouwen en openbare ruimte;
- Meer faciliteren en ruimte bieden (in regelgeving en fysiek) aan inwoners en ondernemers om inclusiviteit te bevorderen;
- Passende huisvesting en woonomgeving voor ouderen, jongeren en mensen met kleine beurs;
- Ontmoeting is cruciale voorwaarde voor inclusieve stad, de leefomgeving moet gericht zijn op het bevorderen hiervan;
- Begin bij de jeugd om segregatie te voorkomen en kansgelijkheid te bevorderen: onderwijs als ontmoetingsplaats (nog) beter benutten.

Dema 3: economisch vitale gemeente

Belangrijkste trends en ontwikkelingen:

- Meer flexibiliteit in arbeid en in ruimte gebruik;
- Sociale functies worden belangrijker, functies vermengen met elkaar en er is meer behoefte aan ontmoetingsvormen voor werklocaties (kantoren, voorzieningen, zzp).

Opbrengstdeelsessies:

- Hebben we in 2040 nog kantoren nodig;
- Veel zzp'ers in LV;
- Meer behoefte aan gemixte ontmoeting- en verzamelgebouwen;
- Van bezit naar gebruik;
- In 2040 zijn minder voorzieningen nodig, alles wordt bereikbaarder;
- Voorzieningen zijn/worden voor sociale ontmoetingen;
- Functies worden steeds meer geclusterd en gemixt;
- In 2040 niemand meer in loondienst, alleen flexibele arbeid;
- In de toekomst zijn er minder kantoren nodig;
- Flexibele arbeid en ruimte;
- Ontmoeting blijft belangrijk;
- Sociale cohesie terugbrengen in voorzieningen en zorg;
- Draagvlak voor buurtsuper is er niet meer maar behoefte aan ontmoetingen en gezelschap groeit;
- MKB en recreatie is doel economie LV;
- Diversiteit op de arbeidsmarkt is belangrijk;
- Dit moet worden gefaciliteerd door de gemeente;
- Grote en kleine bedrijven;
- Faciliteren van initiatieven;
- Zzp ontmoetingsplek creëren;
- Goede (digitale) infra om zzp'ers te ondersteunen;
- Werk is nodig om economische vitaal te houden;
- Kleinschalige bedrijvigheid moet worden gefaciliteerd in ruimte en groeimogelijkheden;
- Zorg per wijk voor een winkelcentrum, niet alleen per cluster;
- Onderscheid tussen centra en buitengebied (Stompwijk) is positief;
- Buitengebied is recreatie en landbouw;
- Transitie van tuinbouw;
- De voorzieningen in kernen moeten betaalbaar zijn en passen bij het gebied
- Positief effect op gemeenschap.

Tips voor gemeente:

- Inzet op MKB en recreatie als pijlers van de economie in LV;
- Gemeente heeft een faciliterende rol, ondernemers moeten de ruimte

krijgen om te ondernemen;

- Ruimte geven aan de flexibiliteit van functiemenging en belang van ontmoetingsplekken in werkvormen;
- Gemeente moet faciliterende leaders creëren zodat ondernemers kunnen groeien, ontwikkelen;
- Proces versnellen: ondernemers moeten de ruimte krijgen.

1.5. Bijeenkomsten Jeugd Vertegenwoordigd

In een tweetal bijeenkomsten zijn de vertegenwoordigers van Jeugd Vertegenwoordigd met ons in gesprek geweest over hun visie op de leefomgeving. Daarbij komen steevast verrassende elementen naar voren waar in eerste instantie niet aan wordt gedacht. Hiervan zijn verschillende voorbeelden in het Kompas te vinden. Een tweetal initiatieven springen eruit:

- Skatevoorzieningen; Jongeren gebruiken het skateboard als normaal vervoersmiddel om van A naar B te komen. Hier wordt niet direct rekening mee gehouden. Bij doelstelling 7 - een goed bereikbare stad is dit opgenomen in de hoofdkeuzes;
- Ouderen en jongeren samen; Aan de orde is gekomen het steeds vaker voorkomend concept dat ouderen en jongeren in één complex wonen. Dit hebben we opgenomen in de hoofdkeuzes van doelstelling 5 - Inclusieve gemeente: niemand wordt buitengesloten. In de uitwerking nemen we het idee mee van een sociaal contract daarbij en dat jongeren met een verzorgende taak privileges op zaken in de gemeente kunnen verdienen.

De bijeenkomsten met Jeugd Vertegenwoordigd worden voortgezet in het vervolgtraject.



2. Bestaand beleid

2.1. Gerelateerd aan gezondheid

Beleidsplan	Inhoud
Visie op sport en bewegen 2015	Sport en bewegen
Actieplan luchtkwaliteit 2016/2020	Luchtkwaliteit/geluid Gevoelige bestemmingen
Actieplan geluid 2013/2018	Luchtkwaliteit/geluid
Duidelijkheid op straat Handboek beheer openbare ruimte, 2016	Beleid openbare ruimte
Handhavingbeleid 2016-2019	Beleid openbare ruimte
Water en rioleringsplan 2016/2012	Water en riool Milieubeleid/waterkwaliteit Grondwaterstand
Actieprogramma langer zelfstandig wonen 2017	Huisvesting, openbare ruimte, begeleiding en zorg
Lokale prestatieafspraken 2018-2021	Sociaal domein, betaalbaarheid, wijkgericht werken en duurzaamheid
Sociaal Kompas 2017/2020	JOGG beleid
Sociale structuurvisie 2024	Sociaal domein Ouderenbeleid
Uitvoeringsagenda klimaatplan 2016/2020)	
Duurzaamheidsagenda 2016/2020	Duurzaamheidsagenda
Grip op Grondstoffen Beleidsvisie Van Afval Naar Grondstof in 2020	Afvalbeleid
Regionale beleidsvisie beschermd wonen en maatschappelijke opvang 2018 - 2020	Uitstroom opvang dakloze inwoners en beschermd wonen-voorzieningen
Onderwijsvisie 2015 / Lokale Educatieve Agenda 2015-2018	Gezonde en veilige scholen
Verkeer en vervoersplan Herijking 2014 met doorkijk naar 2040	o.a. verkeersveiligheid, zie fietsactieplan
Uitvoeringsprogramma VVP 2017	Fietsroutenetwerk

2.2. Gerelateerd aan Leefbaarheid

Beleidsplan	Inhoud
Nota wijkgericht werken (<i>red. niet gevonden, ga ik navragen</i>)	Wijkgericht werken
Nota Parkeernormen 2012	Parkeerbeleid
Uitgiftebeleid parkeervergunningen 2017	Parkeerontheffing en vergunningen
Integraal huisvestingsplan primair en voortgezet onderwijs 2015-2018	Onderwijshuisvesting

Sociale structuurvisie 2024	Ouderenbeleid
Economische agenda 2017/2020	Economische agenda
Visie recreatie en toerisme 2025	Recreatie en toerisme
Actieplan recreatie en toerisme 2017/2021	Recreatie en toerisme
Groenstructuurplan 2010	Groenbeleid
Uitvoeringsprogramma groenstructuurplan 2012 (Buitengewoon groen)	Groenbeleid
Woonvisie 2016/2020	Veilige/toegankelijke woonomgeving
visie op sport en bewegen 2015	Sportaccommodatiebeleid
Uitvoeringsagenda klimaatplan 2016/2020	Klimaatplan
visie op kunst en cultuur 2015	Cultuur
Evenementenbeleid 2016/2020	Evenementen
Horecabeleid over sluitingstijden 2011	Horecabeleid (sluitingstijden)
Beleid horeca in detailhandel 2011	
Paardenbeleid 2008	
Paraplubepaling prostitutie 2005	Prostitutiebeleid
Water en rioleringsplan 2016/2012	Water en riool
Verkeers- en vervoersplan 2014	Verkeersveiligheid
Handhavingsbeleid 2016-2019	Verkeersveiligheid
Coffeeshopbeleid 2003)	Coffeeshopbeleid
Uitvoeringsprogramma groenstructuurplan 2012 (Buitengewoon groen)	Groene verbindingen
Algemene plaatselijke verordening Leidschendam-Voorburg 2014	
Grip op Grondstoffen Beleidsvisie Van Afval Naar Grondstof in 2020	Afvalbeleid
Uit met de hond 2016	Hondenbeleid
Actieplan LHBT beleid, 2014	LHBT-beleid

2.3. Gerelateerd aan Ruimtelijke kwaliteit

Beleidsplan	Inhoud
Woningbouwprogramma 2017	Differentiatie woningbouw
Lokale Prestatieafspraken 2018/2021	sociaal wonen in Leidschendam-Voorbur
Woonvisie 2016/2020	Langer zelfstandig wonen Voldoende goedkope woningen Betaalbaarheid Woonmilieus en leefbaarheid.
Uitvoeringsprogramma groenstructuurplan 2012 (Buitengewoon groen)	Groenbeleid
Structuurvisie 2040 (herijking 2012)	
Water en rioleringsplan 2016/2012	Water en riool

Welstandsnota 2011	Welstand
Erfgoedverordening 2010	Erfgoed
Ontwikkelvisie Stompwijk 2016	Integrale visie Stompwijk
Ontwikkelvisie Klein Plaspoelpolder 2014	Transformatie naar woon-werkgebied
Beleidsregels Terrassen Gemeente Leidschendam-Voorburg 2015	Terrassenbeleid
Duidelijkheid op straat Handboek beheer openbare ruimte 2016	Beheer openbare ruimte
Duurzaamheidsagenda 2016/2020	Verduurzaming gebouwen en openbare
Algemene verordening ondergrondse infrastructuur 2017	Ondergrondse infrastructuur
Verkeer en vervoersplan Herijking 2014 met doorkijk naar 2040	Verkeer en vervoer
Grip op Grondstoffen Beleidsvisie Van Afval Naar Grondstof in 2020	Afvalbeleid
Landschapsontwikkelplan Duin Horst en Wijde 2011	landschapsontwikkelingsplan regio
Visie op ruimte en mobiliteit Provincie Zuid-Holland	Ruimte en mobiliteit
Speelruimteplan 2016/2025	Speelruimte

2.4. Gerelateerd aan bereikbaarheid

Beleidsplan	Inhoud
Sociaal kompas 2017/2020	Fysieke toegankelijkheid
Verkeer en vervoersplan Herijking 2014 met doorkijk naar 2040	Verkeer en vervoer Distributie/logistiek
Duurzaamheidsagenda 2016/2020	Verduurzaming openbare ruimte
Nota Parkeernormen 2012	Parkeerbeleid
Uitgiftebeleid parkeervergunningen 2017	Parkeerontheffing en vergunningen
Economische agenda 2017/2020	Economische agenda
Onderwijsvisie 2015 / Lokale Educatieve Agenda 2015-2018	Veilige scholen
Uitvoeringsprogramma groenstructuurplan 2012 (Buitengewoon groen)	Groenbeleid
Visie recreatie en toerisme 2025	Recreatie en toerisme
Actieplan recreatie en toerisme 2017/2021	Recreatie en toerisme
Programma benutten zoals bedoeld 2016	Verkeer, leefbaarheid en veiligheid
Uitvoeringsplan bewegwijzering 2011	Bewegwijzering
Verordening leerlingenvervoer gemeente Leidschendam-Voorburg 2015	Leerlingenvervoer
Uitvoeringsprogramma VVP 2017	Fietsroutenetwerk



3. Trends en ontwikkelingen

3.1. Gezondheid - Een gezond LV

Relevante trends:

- Er is steeds meer aandacht voor een gezonde leefstijl en de voor-delen van het leven in een 'healthy city';
- Er zijn steeds meer mensen met obesitas;
- De natuur komt de stad in;
- Duurzaam en lokaal eten is in opkoms;
- Er is sprake van ontgroening en vergrijzing. De afname van het aantal jonge mensen en toename van het aantal ouderen is een landelijke trend die lokaal grote effecten heeft;
- Ouderen moeten langer zelf-standig wonen. Zorg wordt daarmee belangrijker en meer aan huis;
- Ouderen wonen langer zelfstan-dig door verbeterde levensver-wachting in gezonde toestand. Gebruik van robotica en domoti-ca wordt steeds belangrijker;
- Meer verwarde personen op straat;
- Kinderen spelen steeds minder buiten en steeds meer binnen achter computer;
- Forse toename aantal burn-outs onder 20-30ers;
- Flexibilisering arbeidsmarkt;
- Er is samenhang tussen (oplei-ding en) inkomen en gezondheid;
- Er is steeds meer aandacht voor de effecten van de (leef)omgeving op de gezond-heid, zoals luchtkwaliteit;
- Toename woon-werk fietsen;
- Meer fietsongelukken ouderen.

Mensen zijn zich steeds meer bewust van de effecten die de (leef)omgeving heeft op hun gezondheid. Er wordt meer bekend over de effecten van fijnstof en luchtkwaliteit en er is steeds meer aandacht voor een gezonde leefstijl. Recreatie en beweging heeft een positieve impact op de gezondheid.

Demografische trends als vergrijzing en kleiner wordende gezinnen hebben ook invloed op de fysieke leefomgeving. Ouderen kunnen langer zelfstandig wonen, maar hebben wel behoefte aan specifieke voorzieningen en de nabijheid van gezondheidszorg. Goede ontsluiting hiervan en sociale verbinding is voor deze groep van belangrijk.

3.2. Leefbaarheid - Een leefbaar LV

Relevante trends:

- Bevolking in steden groeit, dit betekent een druk op de hui-zenmarkt en voorzieningen;
- Middelgrote steden hebben pro-fijt van agglomeratievoordeel;
- Festivalisering;
- Er is sprake van toenemende (economische) concurrentie tussen steden op internationale schaal, maar ook op regionale schaal;
- Sommige groepen in de samen-leving en sommige sectoren in de economie kennen een hoger tempo dan andere. Ruimtelijk leidt dat tot fragmentatie, tus-sen, maar ook binnen steden;
- (een deel van) De Nederlandse bevolking wordt steeds mobieler en verplaatst zich gemakkelijk voor het afnemen van verschil-lende voorzieningen;
- Huishoudens en bedrijven stel-len steeds hogere eisen aan de kwaliteit, beleving en variëteit van de leefomgeving en de pro-ducten en diensten die ze afnemen;
- Veel groen is een belangrijke kwaliteit voor een aantrekkelijke stad;
- Specialistische en ambachtelijke winkels en servicegerichte win-kels met persoonlijke aandacht voor de klant bloeien op;
- Internet winkelen heeft zich ook op lokale schaal ontwikkeld, dit leidt tot leegstand en meer be-zorgritten;
- Er is sprake van een snelle digi-talisering van de samenleving en de toenemende rol van ICT. Mensen verbinden zich op digi-tale platforms, technologische innovatie is de drager van eco-nomische ontwikkeling;
- Stijging personenautobezit, groei files en groei parkeerover-last;
- Minder werkloosheid;
- Groei van ruimtelijke en sociale ongelijkheid;
- Verdere groei van individualise-ring;
- Beweging om meer samen te doen;
- Meer behoefte aan rustige plek-ken nabij de stad;
- Er is minder subsidie beschik-baar, wijk-sport en cultuurvere-nigingen staan voor een uitda-ging.

Steden worden steeds populairder om in te wonen. Bewoners maken gebruik van de faciliteiten die een stad te bieden heeft op het gebied van recreatie, wonen en onderwijs. Dit gemixte aanbod maakt een stad aantrekkelijk. Tegelijkertijd is de Nederlandse bevolking steeds mobieler, ze verplaatst zich gemakkelijk tussen verschillende gebieden en maakt gebruik van de voorzieningen in verschillende plaatsen. De opkomst van de digitaliseren zorgt er bovendien voor dat het winkelaanbod van over de hele wereld bereikbaar is. Haaks op de toenemende mondialisering en digitalisering is een tegengestelde

waarneembaar: lokale en ambachtelijke producten en diensten worden steeds belangrijker. Mensen hechten waarde aan de achtergrond van een product en zijn zich steeds meer bewust van de impact van hun consumptiepatroon.

3.3. Ruimtelijke ordening - Een mooi LV

Relevante trends:

- Jonge gezinnen met gemiddelde draagkracht verlaten steeds va-ker de stad.;
- De vraag naar woningen is di-vers geworden en er wordt meer belang gehecht aan energieneu-trale of zelfs energie produce-rende woningen;
- Collectief bezit en het delen van voorzieningen (speeltuinen, energie-opwek, wagenpark) wordt steeds belangrijker;
- De Nederlandse inwoner is zich steeds meer bewust van duur-zaamheid en vraagt om duurza-me energie en producten;
- Er wordt steeds meer waarde gehecht aan de kwaliteit en in-richting van de openbare ruimte, mede vanuit toegankelijkheid Er worden steeds meer burgerini-tiatieven gestart om deze te ver-beteren;
- Functiemenging komt steeds va-ker voor en vraagt om een flexi-bele benadering van de ruimte-lijke invulling;
- De vraag naar (trendy) kwali-teitsvoorzieningen neemt toe, deze moeten passen bij de 'life-style' die een bepaald iemand heeft, en vaak ook naar buiten draagt;
- Toename van aantal eenmans-bedrijven zzp-ers;
- Functiescheiding gaat samen met grotere mobiliteit;
- Toename van jongere en een-persoonshuishoudens;
- Meer behoefte naar alternatieve woonvormen;
- De ruimte wordt steeds schaar-ser en waardevoller meer druk op de ruimte. (Verstedelijkings-opgave);
- Invasie van borden in de open-bare ruimte en afscherming van privéruimten;
- Er is toenemende verborgen leegstand. Ruimte in woningen wordt onderbenut terwijl de vraag naar woningen groeit. Idem bij maatschappelijke voor-zieningen als scholen en sport-zalen/ velden;
- Klimaatvraagstuk (hitte, bodem-daling, verstening).

De samenleving vraagt om een hoogwaardige (invulling van de) openbare ruimte. Er wordt waarde gehecht aan kwaliteit van de leefomgeving, hierbij groeit het bewustzijn van duurzaamheid en energieverbruik. Ook komt er meer aandacht voor collectief bezit. De inrichting van de openbare ruimte wordt steeds meer collectief opgepakt en burgerinitiatieven komen op om hier invulling aan te geven. Om in te spelen op deze trends is flexibiliteit en innovatiekracht nodig.

Verdichten gaat over mee dan alleen woningen toevoegen. Het gaat om de inclusieve toekomstbestendige stad.

3.4. Bereikbaarheid - Een bereikbaar LV

Relevante trends:

- Het gebruik van verschillende vervoersmodaliteiten wordt steeds populairder;
- De Nederlandse bevolking wordt steeds mobieler, goede ontsluiting (voor verschillende vervoersmodaliteiten) is essentieel voor de aantrekkingskracht van een gebied;
- Nieuwe vormen van mobiliteit beïnvloeden de bereikbaarheid van steden;
- Toename woonwerk verkeer en toename/versnelling fietsverkeer;
- Het gebruik van data speelt een steeds grotere rol bij het managen van vervoersstromen en bij het inspelen op vormen van nieuwe mobiliteit;
- Mobiliteit is een belangrijke schakel voor verduurzaming van een gebied;
- Door de elektrische fiets worden de relatieve afstanden kleiner;
- Invloed van drones blijft groeien;
- Toenemende groei van files;
- Toenemende parkeeroverlast (vooral nabij Den Haag);
- Functiescheiding is van invloed op de mobiliteit;
- Vraagstuk van dunne ov-lijnen;
- Van autobezit naar autogebruik (dus autobezig omlaag);
- Technologische ontwikkelingen maken flexibel, en deur tot deur, openbaar vervoerssysteem mogelijk.

Nederlanders worden steeds mobieler en verwacht wordt dat het aantal reisbewegingen groeit. De manier waarop we reizen is wel aan verandering onderhevig. Er wordt steeds meer gebruik gemaakt van verschillende vervoersmodaliteiten, waarbij het bezit van een voertuig onderschikt raakt aan het type reis dat gemaakt wordt. Data en ICT zijn belangrijke drijvers van deze verandering en maken het mogelijk om mobiliteit als 'service' te gaan beschouwen. Deze verandering in het beleven en gebruik van mobiliteit past bij de flexibilisering van de samenleving. Deze trend ontwikkelt zich niet bij elke bevolkingsgroep even snel en lijkt vooralsnog alleen te worden omarmd door de stedelijke bewoners. Bereikbaarheid van een locatie voor alle sociale groepen is essentieel voor de aantrekkelijkheid en inclusiviteit van een gebied. De opkomst van elektrische fietsen zorgt ervoor dat de middellange afstanden vaker op de fiets worden afgelegd hetgeen gevolgen heeft voor de planning van het fietsroutenetwerk.

Het verduurzamen van mobiliteit biedt grote kansen voor het verbeteren van de leefomgeving. Het gebruik van schone voertuigen verbetert de lokale luchtkwaliteit en door het stimuleren van deelbezit, kan het aantal auto's op straat worden teruggedrongen, wat positieve gevolgen heeft voor het aantal



4. Groslijsten, agendapunten en keuzes

Doelstelling 1 - Aantrekkelijke groene woongemeente met drie karakteristieke kernen

Hieronder staan de uitgebreidere lijsten met keuzes die aan de orde zijn gekomen bij de ontwikkeling van het Kompas van de Leefomgeving. Een groot deel van de keuzes zijn meer op hun plaats in beleidsstukken of uitwerkingen van de Omgevingsvisie (Programma en Omgevingsplan) en minder in de Omgevingsvisie zelf. De hoofdkeuzes die in de overzichten van de doelstellingen staan in dit document vormen de uitkomst van deze selectie.

Keuzes

- Kwaliteit in plaats van kwantiteit.
- Het opstellen van profielen per wijk (woonmilieu), waarin de ruimtelijke, economische en maatschappelijke karakteristieken beschreven zijn (woonmilieu).
- Elke wijk en buurt heeft en houdt voldoende toegankelijke groene ruimte voor beweging en ontmoeting.
- Elke wijk behoudt een eigen mix aan voorzieningen en activiteiten dat past bij profiel van de wijk en in balans is met het aanbod in de nabije omgeving
- Behouden van voldoende en divers aanbod van kunst- en culturele voorzieningen .
- Ontwikkelingen en activiteiten dragen bij aan het versterken van de ruimtelijke kwaliteiten en karakteristieken van wijken en buurten. Als negatieve impact niet te vermijden is, dan wordt dat gecompenseerd.
- Versterken van gebruikswaarde van het groenblauwe netwerk met een focus op hoogwaardige stadsparken en recreatie in het buitengebied
- Behouden van groen ten behoeve van biodiversiteit.
- De infrastructuur en inrichting van de openbare ruimte staat ten dienste van de leefbaarheid.
- De kwaliteiten en karakteristieken van de gemeente strategisch uitdragen ten behoeve van de eigen inwoners en ondernemers, via o.a. lobby en stadspromotie (i.s.m. ondernemers).
- Er is ruimte voor initiatieven van inwoners en maatwerk, passend bij de wijkprofielen.
- Makkelijk gebruik te kunnen maken van aanvullend aanbod van randgemeenten/regio.

Doelstelling 2 - Een gevarieerd en betaalbaar woningaanbod voor alle doelgroepen

Keuzes

- Invullen van een deel van de regionale woningbehoefte: 4.000 woningen (tot 2040).
- Bouw vooral voor de doorstroming op basis van behoefte van de wijk.
- Transformatie van specifieke wijken naar gewenste woonmilieus.
- Alle nieuwbouw levensloopbestendig en minimaal 20% van de bestaande woningen.
- Voorzieningen versnipperd of geconcentreerd in kernen.
- Woningen en woonomgeving volledig toegankelijk voor alle inwoners met een beperking.
- Beperken van stijgende woonlasten.
- Binnenstedelijke verdichting door gestapelde woningbouw.
- Rem op grondgebonden nieuwbouw.
- Toestaan optoppen en aanbouwen.
- Ruimte voor bijzondere woonvormen.

Doelstelling 3 - Leidschendam-Voorburg is uiterlijk in 2050 energieneutraal/CO2-arm en klimaatbestendig

Keuzes

- Een energietransitie die past bij de groene duurzame woongemeente, gericht op energiezuinige woningen, een overschakeling van aardgas op andere bronnen en voorzien van duurzame energie.
- Stimuleren inpassing van duurzame energienetwerken die nog nader bepaald moeten worden.
- Energiezuinige, energieleverende en klimaatbestendige scholen en accommodaties.
- Stimuleren energieleverende nieuwbouw om gemeentebreed CO2 arm te kunnen worden.
- Stimuleren en faciliteren CO2 arm maken van bestaande bouw.
- Stimuleren elektrische mobiliteit op de weg en het water.

- Uitgangspunt klimaatadaptief en natuurinclusief bouwen bij nieuwe ontwikkelingen.
- Stimuleren van tuin-, dak- en gevelgroen om hittestress te voorkomen.
- Verankeren van de groene en blauwe hoofdstructuren. Aantasting van de hoofdstructuren wordt gecompenseerd.
- Inzetten op vasthouden van water, daarna bergen en ten slotte afvoeren
- Voorkomen pieken en dalen in grondwaterstanden (tegengaan verdroging en wateroverlast).
- Geen windenergie op grondgebied LV.
- Gemeente geeft goede voorbeeld door zelf energieneutraal/CO2-arm, klimaatadaptief en circulair te zijn.
- Innovatie en toepassen nieuwe technieken.

Doelstelling 4 - Gezonde leefomgeving

Keuzes

- Aantrekkelijke, comfortabele en snelle fiets- en wandelroutes.
- Overgedimensioneerde infrastructuur herinrichten ten behoeve van meer gebruikruimte.
- Vergroenen autoparkeerplekken en afbouw aantal parkeerplaatsen ten behoeve van gebruikruimte voor onder andere speel- en beweegvoorzieningen.
- Maatregelen eisen voor een beweegvriendelijke stad in alle plannen.
- Het creëren van doorlopende/aan elkaar geschakelde fitnessroutes.
- Gezonde en duurzame bouwplannen worden met voorrang behandeld.
- Stimuleren van multifunctioneel ruimtegebruik van (sport-)voorzieningen.
- Experimenteren met autoluwe gebieden en wijken.
- Bouwplannen voorzien volledig in hun eigen parkeerbehoefte (dus niet ten koste van openbaar groen).
- Subsidie ten behoeve van schone, stille en emissieloze mobiliteit
- Ontmoedigen van houtstook.
- Beheren van de ondergrond ten behoeve van een optimaal en duurzaam gebruik van de ondergrond.
- Veilige speelplekken op schone en - zo nodig - gesaneerde grond.
- Geen verdere bebouwing in Duivenvoordecorridor/Vlietvoorde.
- Op lange termijn en in combinatie met energietransitie ondergronds brengen van hoogspanningsleidingen.
- Doorgaan met beter beheersen van grondwaterstanden.

Doelstelling 5 - Inclusieve stad: niemand wordt uitgesloten

Keuzes

- De gemeente vervult een voorbeeldrol.
- Voldoende ontmoetingsplekken op sociaal en cultureel gebied.
- Regels en toezicht waar het moet en loslaten waar het kan.
- Menselijk kapitaal benutten door stimuleren en faciliteren arbeidsparticipatie en vrijwilligerswerk.
- Stimuleren buurtpreventie.
- Betaalbaar wonen in elke kern.
- Nieuwbouw richten op verhuismobiliteit in buurt/wijk (wooncarrière in eigen omgeving).
- Intensiveren en verbreden van wijkmanagement.
- Meer gezamenlijk gebruik van voorzieningen en accommodaties stimuleren
- Investeren in toegankelijkheid.
- Social return in aanbestedingsbeleid en ruimtelijk kader extern.
- Mensen aanspreken op hun eigen verantwoordelijkheid (right to challenge) om bij te dragen aan de samenleving en belonen met doelsubsidies/ burgerbegroting.

Doelstelling 6 - Vitale lokale economie passend bij de woongemeente

Keuzes

- Behoud van, of kansen bieden voor, voldoende (nieuwe) ruimte voor zzp'ers en kleinschalige bedrijvigheid, passend bij omvang en identiteit van LV.
- Faciliteren ondernemerschap in de gemeente, passend bij de groei van de bevolking en bij de toenemende flexibilisering van de arbeidsmarkt.
- Vermenging van aanbod in werken, recreëren en wonen dat flexibel meebeweegt met de ontwikkelingen in de markt.
- Promotie van de kernen, waarbij aansluiting wordt gezocht in de regio.
- Stimuleren levendigheid in de historische kernen van LV.
- Aansluiting op de trends met betrekking tot mengvormen en horecainitiatieven.
- Agrarische sector Stompwijk ontwikkelen en versterken als drager van het landschap.

- Stimuleren recreatievoorzieningen.
- De kernen zijn het centrum van de retail, leisure en horeca, markt vraag bepaalt verspreide winkels en horeca.

Doelstelling 7 - Een goed bereikbare gemeente

Keuzes

- Een robuust openbaar vervoersysteem, afgestemd op de vervoersvraag en goed aangesloten op de regio.
- Vooroplopen in de ontwikkeling van automatisch vervoer, om zo snel mogelijk een deur tot deur vervoersoplossingen te kunnen bieden.
- Ruimte geven aan slimme en innovatieve mobiliteitsoplossingen.
- Aanpakken barrièrewerking van spoor-, auto- en waterwegen om de algehele bereikbaarheid te verbeteren.
- Voldoende en goed functionerende P+R-voorzieningen, passend in regionale context.
- De autobereikbaarheid goed houden door optimalisatie van de infrastructuur en terugdringen van autogebruik.
- Comfortabel maken van het fietsnetwerk en aanleg van missing links.
- Voldoende stallingsmogelijkheden voor de fiets, bij woningen en bij belangrijke bestemmingen.
- Stimuleren van slimme distributiesystemen om ritten met vrachtwagens te verminderen..
- Een vriendelijk parkeerbeleid met per type gebied voorrang voor de geprioriteerde doelgroepen.
- Inzetten op flexibele, schone, innovatieve deelautosystemen, met name bij nieuwbouwprojecten, teneinde het autobezit terug te dringen.
- De openbare ruimte goed inrichten voor fietsers en voetgangers, waarbij met name rekening wordt gehouden met de toegankelijkheid rolstoelen, rollators, scootmobielen, etc.