

Veiligheidsregio Haaglanden



BRANDWEER



GHOR



MKA



ONTWERP

MEERJARENBEGROTING

2020 – 2023

'verbindend vakmanschap in veiligheid en zorg'

Bezoekadres Dedemsvaartweg 1 - 2545 AP Den Haag / Postbus 52155 - 2505 CD Den Haag

Inhoudsopgave

1 Algemeen (blz 2)

- 1.1 Inleiding
- 1.2 Doelstelling
- 1.3 Taken

2 Beleidsmatige ontwikkelingen (blz 4)

- 2.1 De veiligheidsregio
- 2.2 Brandweer
- 2.3 GHOR
- 2.4 Meldkamers (GMK en MKB)
- 2.5 Gemeentelijke crisisbeheersing
- 2.6 Rampenbestrijding en crisisbeheersing

3 Programma Veiligheid (blz 8)

- 3.1 Raming van lasten en baten
- 3.2 Toelichting op grondslagen
- 3.3 Financiële ontwikkelingen
- 3.4 Financiën in hoofdlijnen

4 Paragrafen (blz 12)

- 4.1 Gemeentelijke bijdrage
- 4.2 Weerstandsvermogen en risicobeheersing
- 4.3 Onderhoud kapitaalgoederen
- 4.4 Financiering
- 4.5 Bedrijfsvoering

5 Overzicht van baten en lasten en toelichting van programmaonderdelen (blz 25)

- 5.1 Brandweezorg
- 5.2 Crisisbeheersing
- 5.3 MKB
- 5.4 GMK
- 5.5 GHOR
- 5.6 Gemeentelijke crisisbeheersing
- 5.7 Overhead

6 Vaststelling meerjarenbegroting 2020-2023 (blz 43)

7. Bijlagen (blz 44)

- 7.1 Kostenverdeelstaat
- 7.2 Verdeling naar taakvelden
- 7.3 Inkomensoverdracht van het Rijk
- 7.4 Investeringsplan
- 7.5 Liquiditeitsplanning
- 7.6 Reserves en voorzieningen
- 7.7 Geprognostiseerde balans
- 7.8 Emu saldo
- 7.9 Afkortingenlijst

1. Algemeen

1.1 Inleiding

Voor u ligt de ontwerpmeerjarenbegroting (2020-2023) van de Veiligheidsregio Haaglanden (VRH). De VRH is een door de Wet Veiligheidsregio's verplichte gemeenschappelijke regeling. Nederland telt in totaal 25 veiligheidsregio's, waarbij elke regio anders is georganiseerd en andere taken kent. Voor de VRH geldt dat deze regionaal de belangen behartigt op het gebied van:

- Brandweezorg. Sinds 2010 zijn de lokale brandweerkorpsen opgegaan in één regionaal korps: Brandweer Haaglanden. Binnen de gehele regio ontvangt elke gemeente vergelijkbare brandweezorg. Voor het 24/7 bestrijden van incidenten beschikt de brandweer regionaal over beroepsmedewerkers en vrijwilligers, verdeeld over 23 kazernes. Zowel beroeps als vrijwilligers worden ingezet voor de dagelijkse zorg, waarbij specialistische taken bij beroeps zijn belegd. De vrijwilligers zijn van groot belang voor het borgen van de slagkracht die nodig is voor de bestrijding van grote en langdurige incidenten. Naast incidentbestrijding is ook risicobeheersing een hoofdtaak. Jaarlijks wordt hiervoor een uitvoeringsprogramma vastgesteld in overleg met de gemeenten. Insteek van dit programma is regionaal, maar met ruimte voor couleur locale.
- Geneeskundige hulpverlening. De geneeskundige 'kolom' van de VRH bestaat uit de GHOR (Geneeskundige Hulpverleningsorganisatie in de Regio) en het geneeskundig deel van de meldkamer, dat ook de GMK (Meldkamer Ambulancezorg) omvat.
 - o De GHOR is o.a. verantwoordelijk voor de inzet en coördinatie van het optreden van de geneeskundige (hulp)diensten bij incidenten. Dat betreft o.a. ambulancediensten, ziekenhuizen, huisartsen en GGD.
 - o Het geneeskundig deel van de meldkamer omvat mede de GMK die, op basis van een SLA met de Regionale Ambulancevoorziening (RAV), de ambulancemeldingen verwerkt.

Naast een gemeenschappelijke regeling is de VRH ook een regionaal samenwerkingsverband met betrekking tot:

- Gemeentelijke crisisbeheersing. Sinds 2010 zijn de gemeentelijke processen zoveel mogelijk geüniformeerd, waardoor de 9 gemeenten als één kolom (de 'oranje' kolom genoemd) optreden m.b.t. bevolkingszorg. Hoewel deze 'kolom' geen deel uitmaakt van de VRH als gemeenschappelijke regeling, is deze activiteit wel in deze begroting opgenomen omdat deze kolom via de VRH-begroting wordt gefinancierd.
- Rampenbestrijding en crisisbeheersing ('multidisciplinaire samenwerking'). In regionaal verband werken de brandweer, geneeskundige kolom, oranje kolom en eenheid Den Haag van de Nationale Politie samen op het gebied van rampenbestrijding en crisisbeheersing. Hierbij wordt de focus primair gelegd op het dagelijkse werk van de hulpdiensten ("99% van het werk"), en vindt de voorbereiding op rampen en crises als een afgeleide daarvan plaats. Op deze manier wordt voorkomen dat de voorbereiding op rampen en crises op zichzelf staat en onvoldoende aansluit bij het werk van de hulpdiensten.

De 4 kolommen vormen de vaste kern van de multidisciplinaire samenwerking, maar deze samenwerking wordt waar nodig per onderwerp verbreed met andere partners, zoals waterschappen.

1.2 Doelstelling

De doelstelling is verwoord in artikel 2, lid 4 van de Gemeenschappelijke Regeling (GR). De Veiligheidsregio Haaglanden behartigt de belangen van de gemeenten op het gebied van brandweezorg, rampenbestrijding en crisisbeheersing, en geneeskundige hulpverlening.

1.3 Taken

De taken van de VRH staan benoemd in artikel 3 van de GR. Aan het Algemeen Bestuur worden de taken overgedragen zoals genoemd in artikel 10 van de Wet veiligheidsregio's. In aanvulling op de taken die de Veiligheidsregio op het basisniveau voor gemeenten verricht op grond van artikel 10 van de Wet veiligheidsregio's en het Besluit veiligheidsregio's (basispakket), kan per gemeente worden overeengekomen dat de Veiligheidsregio ten aanzien van deze taken een hoger voorzieningenniveau levert (pluspakket).

In artikel 10 van de Wet veiligheidsregio's staan de volgende taken:

- a. het inventariseren van risico's van branden, rampen en crises;
- b. het adviseren van het bevoegd gezag over risico's van branden, rampen en crises in de bij of krachtens de wet aangewezen gevallen alsmede in de gevallen die in het beleidsplan zijn bepaald;
- c. het adviseren van het college van burgemeester en wethouders over de taak, bedoeld in artikel 3, eerste lid (brandweezorg);
- d. het voorbereiden op de bestrijding van branden en het organiseren van de rampenbestrijding en de crisisbeheersing;
- e. het instellen en in stand houden van een brandweer;
- f. het instellen en in stand houden van een GHOR;
- g. het voorzien in de meldkamerfunctie;
- h. het aanschaffen en beheren van gemeenschappelijk materieel;
- i. het inrichten en in stand houden van de informatievoorziening binnen de diensten van de veiligheidsregio en tussen deze diensten en de andere diensten en organisaties die betrokken zijn bij de onder d, e, f, en g genoemde taken.

2 Beleidsmatige ontwikkelingen

2.1 De veiligheidsregio

De meeste beleidsmatige ontwikkelingen binnen de VRH spelen zich af binnen de kolommen (brandweer, geneeskundig, gemeentelijke crisisbeheersing en in het verlengde daarvan de multidisciplinaire rampenbestrijding en crisisbeheersing, alsook de gemeenschappelijke meldkamer). In de hierna volgende paragrafen, worden deze ontwikkelingen per kolom alsook de multidisciplinaire rampenbestrijding en crisisbeheersing nader toegelicht.

2.2 Brandweer

Met de vaststelling van het meerjarenbeleidsplan 'Koersen op 2020' in 2015, is het beleid ingezet om brandweezorg aangesloten te houden op de maatschappelijke ontwikkelingen. De doelstellingen voor incidentbestrijding zijn hierin beschreven met een doorontwikkeling op meer flexibiliteit, gedifferentieerd en gespecialiseerd inzetten van mensen en middelen. Thema's als 'uitruk op maat' en 'risicogestuurd optreden' zijn hierbij omschreven om richting te geven aan deze doelstellingen. Om dit in de praktijk uit te werken zijn diverse projecten en programma's gestart en afgerond.

De drie speerpunten die zijn benoemd in het meerjarenbeleidsplan; te weten specialisatie, flexibilisering en differentiatie, hebben vorm gekregen in de ontwikkeling van nieuwe concepten op het gebied van materieel en de operationele werkwijze van de brandweer. In 2020 en verder wordt door de organisatie verder gewerkt aan de uitwerking en inbedding hiervan. Focus zal blijven liggen op het leveren van zorg op maat, gebaseerd op het risico, met daarbij tevens in acht genomen de ontwikkelingen in de omgeving. Een belangrijke opgave voor de komende jaren is het borgen van de ingezette vernieuwing in de bedrijfsvoeringsprocessen van de brandweer, om zo de échte omslag naar een vraag- en risicogestuurde organisatie te kunnen maken.

In 2019 is een aanvang gemaakt met het ontwikkelen van roostervormen die meer flexibiliteit mogelijk maken. In dit kader draaien in 2020 meerdere pilots op het gebied van functiedifferentiatie, werktijden en roostervoorwaarden.

De ontwikkelingen in de pensioen- en AOW-afspraken betekenen een langere arbeidsparticipatie voor onze medewerkers in de operationele dienst. Dit is niet altijd mogelijk in zware functies. Voor de continuïteit van onze bedrijfsvoering is het vasthouden van deskundigheid en vakmanschap een belangrijke opgave. Daarom wordt de komende jaren gewerkt aan beleid en instrumenten die zowel duurzame inzetbaarheid als mobiliteit stimuleren.

De normalisering van de arbeidsvoorwaarden van de operationele dienst (invoering Wnra) in 2021 kan grote gevolgen hebben voor het systeem van brandweervrijwilligers. De veiligheidsregio's hebben uitstel verkregen voor invoering van de Wnra tot 1 januari 2021, om gedurende die periode een oplossing te zoeken voor het knelpunt. De Minister van JenV heeft eind 2018 aangegeven dat met de betrokken partijen (vertegenwoordiging van werkgevers, vertegenwoordiging van werknemers en zijn ministerie) gekeken zal worden naar welke structurele oplossing passend is en recht doet aan de positie van brandweervrijwilligers. Medio 2019 komt de Minister met duidelijkheid.

Vakinhoudelijk wordt de komende jaren ingespeeld op de technologische ontwikkelingen die het vak van de brandweer kunnen aanvullen of verbeteren, zoals het werken met drones of met een blusrobot. Deze nieuwe concepten zullen verder worden beproefd op de kazerne Rijswijk waar sinds begin 2018 het specialisme 'brand' aan is toegewezen. In 2020 wordt de eerste levering

van een nieuwe generatie hulpverleningsvoertuigen verwacht. Dit zijn combinatievoertuigen tussen hulpverlening en grootschalig-watertransport als oplossing voor het toenemende tekort aan bluswatervoorziening via het waterleidingnet.

We blijven ons bewust van de ontwikkelingen in de omgeving en zullen naast de reguliere taken het vak door ontwikkelen. In dit kader blijft ook het voorbereiden op verstoringen in de openbare orde één van de prioritaire risico's uit het regionaal risicoprofiel. De energietransitie brengt in toenemende mate risico's met zich mee. In dit kader zijn in 2019 ontwikkeltrajecten gestart met als doel om kennis te vergaren en deze te vertalen naar meer handelingsperspectief en vakbekwaamheid voor het personeel.

Daarnaast zal ook het reguliere werk 'gewoon' plaatsvinden. We investeren in het vinden en binden van vrijwilligers, een onmisbaar deel van onze operationele dienst. Zij zorgen naast de brandweezorg in de gebieden Westland en Midden-Delfland, voor slagkracht bij grotere en/of langdurige incidenten. We gaan door met het opleiden en oefenen van de operationele dienst en piketfunctionarissen. Onder druk van de toegenomen (landelijke) kwaliteitseisen is een aantal brandweeropleidingen in de afgelopen jaren gecentraliseerd, dan wel extern ondergebracht. Inzet van de VRH is de opleidingen daar waar mogelijk in eigen beheer, of in samenwerking met buurregio's, te organiseren. Met als belangrijkste doel, kennis en kunde binnen de brandweer te behouden en kwaliteitseisen te borgen.

De VRH zal ook in deze periode investeren om voor risicobeheersing een prominente gesprekspartner en adviseur van de gemeenten te blijven. Hiertoe vormen binnen Risicobeheersing de pijlers flexibiliteit, differentiatie en specialisatie al enkele jaren een stevige basis. Ook het Regionaal Uitvoeringsprogramma Risicobeheersing blijft het handvat voor de gemeenten voor de activiteiten op het gebied van risicobeheersing. Deze activiteiten worden binnen de afdeling Risicobeheersing gedragen door de teams Omgevingsveiligheid, Objectveiligheid, Gebruiksveiligheid en Beleids- en Procesondersteuning. Het programma is opgesteld vanuit de expertise van deze teams en in samenwerking met de gemeenten.

Het uitvoeringsprogramma geeft richting aan de risicobeheersingsactiviteiten maar wel met het besef dat risicobeheersing nog volop in ontwikkeling is. Immers, om een prominente adviseur te blijven moet worden ingespeeld op de ontwikkelingen die van invloed zijn op het uit te voeren werk. Landelijke ontwikkelingen zijn onder meer de nieuwe Omgevingswet en andere opgaven op het gebied van klimaatverandering, energietransitie, circulaire economie, bereikbaarheid en woningbouw. Regionaal en lokaal zien we een ontwikkeling waarbij steden verdichten en er meer multifunctioneel ruimtegebruik plaatsvindt.

Uit de behoeften en vragen van de gemeenten, de maatschappelijke opgave van de brandweer en voornoemde ontwikkelingen in bredere context, wordt ingezet op drie ontwikkeldoelen. Deze helpen bij het doorontwikkelen, implementeren en borgen van de genoemde pijlers. Het gaat hierbij om:

1. van regel- naar risicogerichte advisering;
2. specialiseren van adviseurs;
3. omgevingsrechtproof worden.

2.3 GHOR

In 2016 is het meerjarenbeleid van de GHOR vastgesteld in het Algemeen Bestuur. De missie van de GHOR is "het realiseren van zorgcontinuïteit voor de burgers van Haaglanden onder alle omstandigheden". De invoering van de Wet langdurige zorg brengt met zich mee dat ouderen of zieken langer thuis blijven wonen met ondersteuning. Dit betekent dat er een toename ontstaat van verminderd zelfredzamen in de wijk. De consequenties hiervan voor hulpdiensten zijn komende periode aandachtspunt, waarbij de samenwerking met gemeenten wordt gezocht. De koppeling tussen de domeinen veiligheid en zorg is een essentieel onderdeel van deze samenwerking.

De afstemming in de monodisciplinaire ketenzorg blijft actueel. De herziening van het risicoprofiel van de VRH, specialisering en concentratie van zorginstellingen, leidt tot een behoefte tot het formuleren van uitgangspunten voor de spoedeisende medische hulpverlening bij rampen en crisis. Thema's hierbij zijn onder andere scenario's, patiëntprofielen en handelingsperspectieven voor de witte kolom, de gevolgen van infectieziekten voor de ketenzorg, en de manier waarop de witte kolom bij crises netcentrisch kan werken. Het scenario terrorismegevolgbestrijding is voor zorginstellingen realistisch en zet zaken in beweging.

GHOR Haaglanden vindt het belangrijk om in het kader van evenementenveiligheid en daaraan verbonden bestuurlijke afbreukrisico's intensief betrokken te zijn bij de vergunningverstrekking rondom evenementen.

2.4 Meldkamers (GnkM en MKB)

Landelijk wordt toegewerkt naar de samenvoeging van meldkamers tot 10 meldkamerlocaties. Zoals in eerdere VRH-begrotingen vermeld, heeft deze samenvoeging hier al plaatsgevonden; sinds 2014 werken de veiligheidsregio's Haaglanden en Hollands Midden namelijk al samen in de Gemeenschappelijke Meldkamer op 'De Yp' (Den Haag).

Met de instemming met het landelijk 'Uitwerkingskader Meldkamer' (AB 30 mei 2018) heeft het Ministerie van JenV de taakstelling voor de Veiligheidsregio's laten vervallen en € 0,5 mln voor frictiekosten beschikbaar gesteld. De VRH heeft van deze LMS bijdrage een bestemmingsreserve gevormd. Verder is voorzien dat het beheer van de meldkamer per 1 januari 2020 overgaat naar de Landelijke Meldkamer Samenwerking (LMS). Dit gaat samen met een structurele uitname van € 677.000 uit de Bdur. Vooruitlopend op de demarcatie, wat gaat over naar de LMS en wat blijft bij de VRH achter, is er vanuit gegaan dat de VRH vooralsnog de meldkamerzorg continueert.

De Veiligheidsregio Haaglanden zet zich samen met de Veiligheidsregio Hollands Midden en de politie-eenheid Den Haag in om de gezamenlijke meldkamer tot aan deze overdracht verder te ontwikkelen en toekomstbestendig te maken.

2.5 Gemeentelijke crisisbeheersing

In januari 2019 is het regionaal plan gemeentelijke crisisbeheersing vastgesteld door het AB VRH. Op basis van dit plan vormen gemeenten in de komende jaren hun crisisorganisatie om tot een flexibele organisatie die ingezet kan worden bij diverse soorten incidenten, rampen en crises.

2.6 Rampenbestrijding en crisisbeheersing

De VRH beschikt over een actueel Regionaal Risicoprofiel, Beleidsplan en Crisisplan.

Regionaal Risicoprofiel

Het risicoprofiel geeft een overzicht en weging van de risico's op rampen en crises in de regio. Het biedt daarmee het bestuur van de Veiligheidsregio een basis voor het bepalen van het beleid. Daarnaast biedt het ook een uitgangspunt voor de operationele voorbereiding van de hulpdiensten en partners. De risico's die beschreven staan in dit risicoprofiel vind je dus ook terug in het beleid van de Brandweer en de GHOR. Daarnaast zie je de belangrijkste risico's vaak terugkomen als onderwerp in oefeningen.

Beleidsplan Regionale Rampenbestrijding en Crisisbeheersing

Dit plan beschrijft de ambities van de Veiligheidsregio (in dit geval van de hulpdiensten en gemeenten) voor de komende vier jaar ten aanzien van de voorbereiding en uitvoering van de rampenbestrijding en crisisbeheersing. Het plan gaat in op vakmanschap en personeelszorg, multidisciplinair informatiemanagement en de communicatie richting burgers en bedrijven (zowel ter voorbereiding op een ramp of crisis als tijdens een ramp of crisis).

Regionaal Crisisplan

Het crisisplan beschrijft de multidisciplinaire organisatie van de rampenbestrijding en crisisbeheersing. Ook beschrijft het plan de wijze waarop we bij het bestrijden/beheersen van een ramp of crisis samenwerken. Zoals onlangs bij de GRIP incidenten in Den Haag, Wassenaar en Wateringen. Onderdelen van deze organisatie zijn onder andere het CoPI en ROT, maar ook processen als leiding en coördinatie, crisiscommunicatie en informatiemanagement staan in dit plan beschreven.

3 Programmabegroting Veiligheid

3.1 Raming van lasten en baten

Meerjarenraming van lasten en baten <i>(bedragen in duizenden euro's)</i>						
	Rekening	Begroting	Begroting	Begroting	Begroting	Begroting
	2018	2019	2020	2021	2022	2023
<i>Lasten</i>	98.019	100.689	101.807	101.887	102.127	101.807
<i>Baten</i>	99.457	100.092	101.633	101.633	101.633	101.633
Saldo lasten en baten	-1.438	597	174	254	494	174
Mutatie reserves	-87	597	174	254	494	174
Resultaat	-1.351	0	0	0	0	0
Vennootschapsbelasting	0	0	0	0	0	0
Resultaat na belasting	-1.351	0	0	0	0	0

Raming lasten en baten programma-activiteiten jaarschijf 2020 <i>(bedragen in duizenden euro's)</i>				
	Lasten	Baten	Mutatie Reserve	Saldo
Brandweezorg	72.186	72.112	74	0
Crisisbeheersing	2.189	2.189	0	0
Meldkamer/MKB	3.539	3.439	100	0
Meldkamer/GnkM	3.831	3.831	0	0
GHOR	2.077	2.077	0	0
Gemeentelijke crisisbeheersing	668	668	0	0
Overhead	17.141	17.141	0	0
Bedrijfsvoering onvoorzien	176	176	0	0
Totaal	101.807	101.633	174	0

Financiële ontwikkelingen <i>(bedragen in duizenden euro's)</i>						
	Rekening	Begroting	Begroting	Begroting	Begroting	Begroting
	2018	2019	2020	2021	2022	2023
Ontwerpbegroting 2019		99.828	99.588	99.588	99.588	99.488
Interne verschuiving tussen producten		0	0	0	0	0
Voorcalculatie trend 2020		0	1.511	1.511	1.511	1.511
Nacalculatie trend voorgaande jaren		137	137	137	137	137
Overige ontwikkelingen		724	571	771	891	671
Totaal		100.689	101.807	102.007	102.127	101.807

3.2 Toelichting op grondslagen

De grondslagen zijn gebaseerd op het Besluit Begroting en Verantwoording Provincies en Gemeenten (BBV). De grondslagen zijn van toepassing voor begroting en jaarrekening. Niet alle grondslagen zijn direct relevant voor de begroting.

Algemeen

Algemeen uitgangspunt is dat het stelsel van baten en lasten wordt toegepast. Hoofregel is dat als prijsgrondslag de historische kostprijs *inclusief* BTW wordt gehanteerd. Op basis van de Wet markt en overheid is getoetst dat de VRH niet als ondernemer voor de vennootschapsbelasting moet worden aangemerkt.

Materiële vaste activa

Voor de investeringen en kapitaallasten in deze begroting geldt:

- De post materiële vaste activa betreft investeringen met economisch nut.
- De materiële vaste activa worden gewaardeerd op basis van de oorspronkelijke verkrijging- of vervaardigingsprijs en worden als regel annuïtair (panden) of lineair (overig) afgeschreven.
- Afschrijvingstermijnen zijn gebaseerd op de verwachte technische of economische levensduur. Waardeverminderingen worden onafhankelijk van het resultaat van het begrotingsjaar in aanmerking genomen. De afschrijving vangt aan het eerste boekjaar na ingebruikname van het actief.

Vlottende activa en passiva

Voor de begroting zijn deze grondslagen niet relevant.

- Vlottende activa en passiva worden gewaardeerd tegen nominale waarde. Vorderingen worden gewaardeerd onder aftrek van een voorziening voor oninbaarheid.

Reserves

De VRH kent (naast specifieke bestemmingsreserves) een aantal reserves.

- Algemene reserve betreft het eigen vermogen (weerstandvermogen) van de VRH.
- Egalisatiereserve OMS: voor- en nadelen van de OMS exploitatie worden t.g.v./t.l.v. deze reserve gebracht.

Overheadtoerekening en vernieuwing BBV

De ontwerpmeerjarenbegroting is vervaardigd volgens het vernieuwde Besluit Begroting en Verantwoording (BBV). De wijzigingen richten zich met name op:

- de opname van uniforme taakvelden (zie bijlage 1b);
- meer inzicht in de kosten van overhead (zie 5.8 overzicht overhead);
- opnemen van een geprognostiseerde balans en het emu-saldo (zie bijlagen 7.7 en 7.8).

In deze begroting is een overzicht Overhead opgenomen. Een gevolg van de voorschriften is dat er tussen de producten een andere verrekening ontstaat. De PIJOFACH-kosten (Personeel, Informatievoorziening, Juridisch, Organisatie, Financiën, Automatisering, Communicatie en Huisvesting) worden niet verdeeld over de producten, maar verantwoord op het overzicht overhead. Daarnaast worden leidinggevenden volgens de BBV als overhead aangemerkt. Ook deze lasten staan gerubriceerd onder het overzicht Overhead.

3.3 Financiële ontwikkelingen

Jaarschijf 2020

De jaarschijf 2020 in deze begroting is ten opzichte van de voorgaande begroting 2019 - 2022 met € 2.219.000 gestegen van € 99.588.000 tot € 101.807.000. De wijzigingen:

Trend 2020 € 1.648.000

De trendsystematiek voor de VRH is volledig in lijn met de kaderbrief voor gemeenschappelijke regelingen van de gemeenten. De begroting van de VRH bestaat voor circa 65% uit personeelskosten. Om aan te sluiten bij de opbouw van de begroting, baseert de VRH de indexatie op een gecombineerde loon-/prijsindex. Dit zijn de index 'prijs overheidsconsumptie, beloning werknemers' en 'nationale consumentenprijsindex'. Het percentage is gebaseerd op de meest recente informatie van het Centraal Plan Bureau van 5 maart 2019 en bedroeg voor loon 1,9% en voor de prijs 1,5%.

Het trendpercentage voor 2020 bedraagt 1,76% (€ 1.511.000). De trend voor voorgaande jaren is met 0,16% bijgesteld (€ 137.000). Dit geeft de volgende tabel:

Tabel 1. Trend		<i>(bedragen in duizenden euro's)</i>			
Trend	2018 (%)	2019 (%)	t/m 2019	2020(%)	2020
Begroting 2019	2,09%	2,79%			
CPB maart 2019	2,61%	2,43%		1,76%	
Nacalculatie	0,52%	-0,36%			
Begroting 2020		0,16%	137	1,76%	1.511

Overige ontwikkelingen: € 571.000

De gemeentelijke bijdrage volgt de ontwikkeling van inwoneraantallen in Haaglanden. Het inwoneraantal is met 10.881 inwoners (+1,00%) toegenomen. Hiervan wordt conform het verdeelmodel, een kwart in de bijdrage (+€ 220.000) doorberekend. Hiermee worden lokale ontwikkelingen in de begroting opgevangen. Daarnaast zijn de inkomsten gestegen van de RAV voor de GnkM (€240.000) vanwege toegenomen aantal ritten en is de Bdur trendmatig verhoogd (€111.000).

Uitname Bdur voor LMS

In het Landelijke Uitwerkingskader Meldkamer is voorzien in een uitname uit de Bdur (€ 677.000) om de LMS te financieren. Vooralsnog is in deze begroting uitgegaan van continuering van te leveren meldkamerzorg (zie bijlage 7.3). Dit betekent dat de beheerlasten zijn begroot en in rekening worden gebracht bij de LMS (€ 677.000).

Jaarschijf 2019

De jaarschijf 2019 in deze begroting is ten opzichte van de voorgaande begroting 2019 - 2022 herzien met € 861.000 en gestegen van € 99.828.000 tot € 100.689.000. De wijzigingen:

Trend 2019 € 137.000

Zoals hiervoor toegelicht is de trend met 0,16% bijgesteld.

Overige ontwikkelingen: € 724.000

In 2018 is besloten (AB 11 juli 2018) tot herijking van de verdeelsleutel van de gemeenschappelijke kosten van de gemeenschappelijke meldkamer van Haaglanden en Hollands-Midden. Het betreft een incidenteel voordeel voor 2019 van € 308.000. Daarnaast zijn de inkomsten gestegen van de RAV voor de GnkM (€240.000) vanwege toegenomen aantal ritten en is de Bdur trendmatig verhoogd (€111.000). Tot slot is besteding van het restsaldo van de reserve 2020 aan de begroting toegevoegd (€ 65.000).

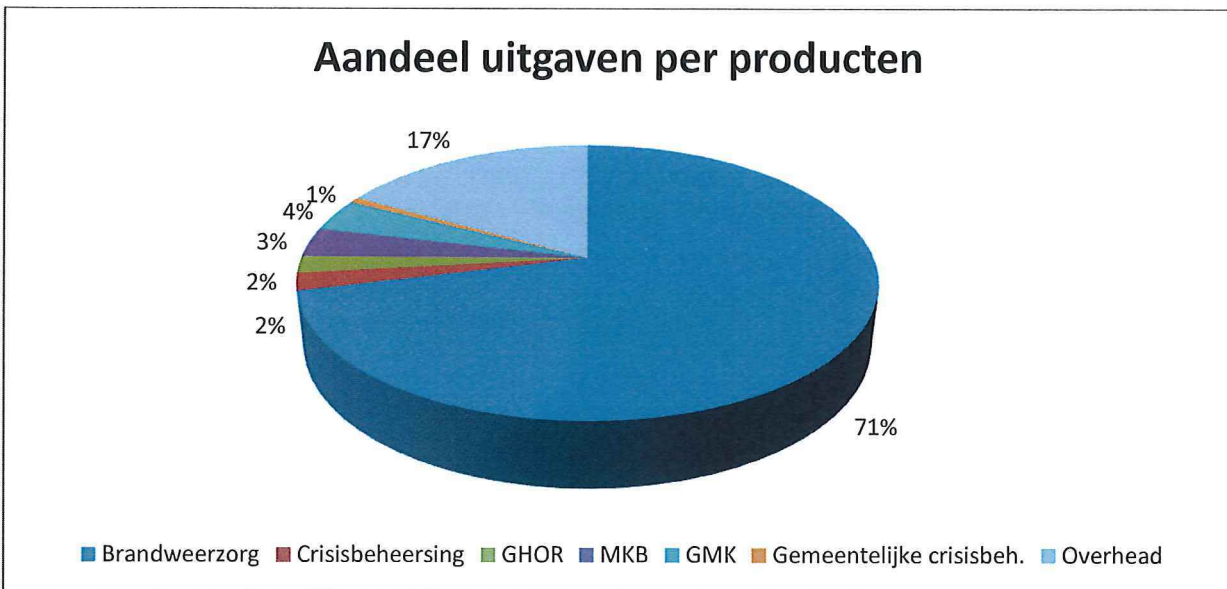
3.4 Financiën in hoofdlijnen

Om snel inzicht te geven in de geldstromen van de VRH twee grafieken.

Aan welke producten geven we het uit?

De grafiek geeft weer dat 71% van het geld naar brandweezorg gaat. De overige producten krijgen samen 29%.

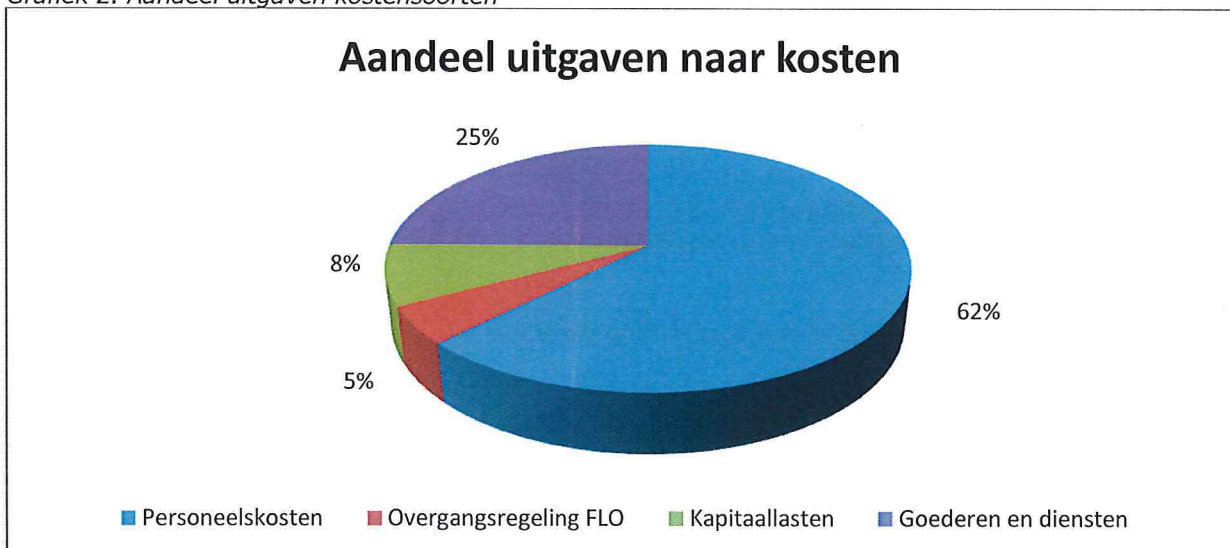
Grafiek 1. Aandeel uitgaven producten



En wat voor kosten betreft het?

De personeelskosten (incl. FLO) zijn met bijna 67% de grootste post. De kosten van de 2^e loopbaan als onderdeel van de overgangsregeling zijn hier nog niet begroot. De overige 33% betreft kapitaallasten en goederen en diensten.

Grafiek 2. Aandeel uitgaven kostensoorten

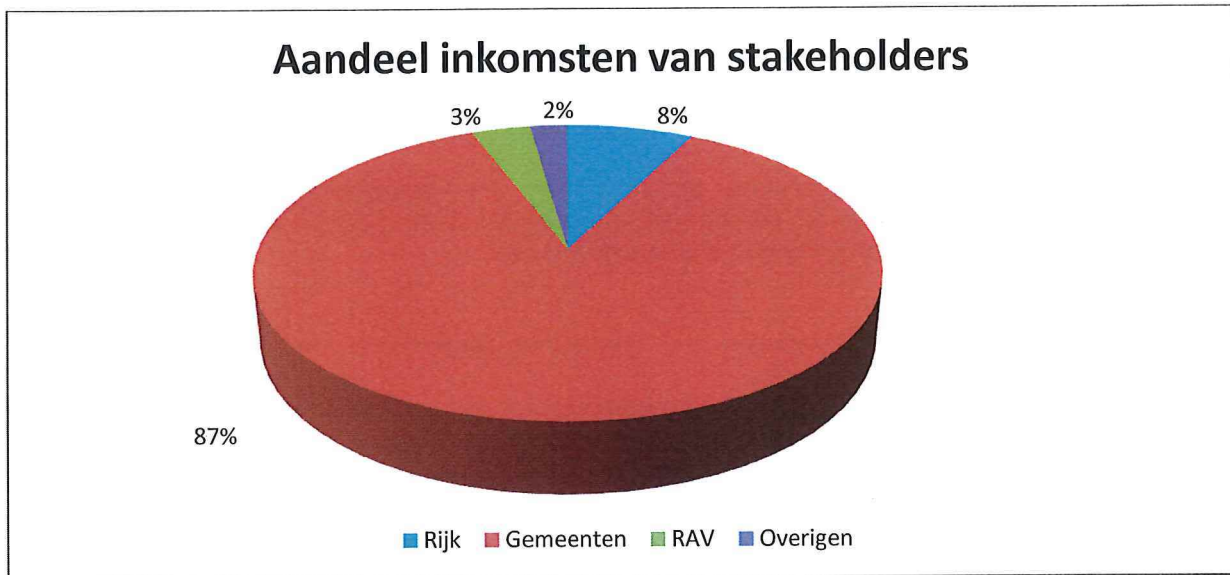


4 Paragrafen

4.1 Gemeentelijke bijdrage

De gemeentelijke bijdrage is veruit de grootste inkomstenbron voor de VRH. Grafiek 3 geeft weer dat de gemeenten goed zijn voor in totaal bijna 87% van de inkomsten.

Grafiek 3. Aandeel inkomsten stakeholders



De gemeentelijke bijdrage is voor 2020 geïndexeerd met 1,76% (€ 1.511.000) conform het laatst beschikbare trendpercentage van het CPB van 5 maart 2019. De trend voor voorgaande jaren is met 0,16% (€ 137.000) bijgesteld. Dit houdt per saldo in een stijging van € 1.648.000.

In de begroting 2020 is sprake van een bijdrage per inwoner variërend tussen € 56,29 voor Midden Delfland (landelijk) en € 86,12 voor Den Haag (grootstedelijk). De inwonerbijdrage van Delft (stedelijk) bedraagt met € 79,39 ongeveer het gemiddelde van de inwonerbijdrage.

De bijdrage van de gemeenten volgt de ontwikkeling van het aantal inwoners. De stijging van het aantal inwoners in Haaglanden bedraagt 1% (10.881 inwoners). Het AB heeft bij de vaststelling van het verdeelmodel besloten dat hiervan 25% wordt doorberekend. Dit resulteert in een stijging van de bijdrage met € 220.000. Hieruit worden regionale ontwikkelingen bekostigd.

De verdeelsystematiek

De onderliggende verdeelsystematiek, die leidt tot de bijdrage per inwoner, heeft de VRH in de bestuursvergadering in december 2017 vastgesteld. De VRH-kosten van de gemeenten bestaan grofweg uit drie onderdelen, boxen genoemd:

Box 1 Brandweezorg

De kosten van box 1 worden toegerekend naar brandveiligheidsrisico's en de mate van verstedelijking.

Deze kosten hebben betrekking op de regionale basis brandweezorg, specialistische brandweezorg en brandweer multikosten. Deze kosten behelzen circa 80% van de gemeentelijke bijdragen in totaal.

Box 2 Algemene kosten

De kosten van box 2 zijn gebaseerd op algemeen nut en zijn een gelijk bedrag per inwoner.

Deze kosten hebben betrekking op de kosten voor bedrijfsvoering, meldkamer, crisisbeheersing, GHOR en gemeentelijke crisisbeheersing. Deze kosten behelzen circa 20% van de gemeentelijke bijdragen in totaal.

Box 3 Aanvullend maatwerk

De kosten van box 3 worden per gemeente afgerekend met de individuele gemeenten.

Deze kosten hebben betrekking op de kosten voor de overgangsregelingen (FLO) en een gemeentelijk pluspakket (strandveiligheid in Den Haag).

Tabel 2. Bijdrage per inwoner per gemeente						Inwoners tbv begroting	
Gemeente	2019	2020	2021	2022	2023	2019	2020*
Categorie grootstedelijk							
Den Haag	85,28	86,12	86,12	86,12	86,12	531.935	537.988
Categorie stedelijk							
Zoetermeer	74,88	75,62	75,62	75,62	75,62	124.719	124.947
Delft	78,26	79,04	79,04	79,04	79,04	102.280	103.217
Leidschendam-Voorburg	76,84	77,61	77,61	77,61	77,61	74.947	75.405
Rijswijk	84,76	85,60	85,60	85,60	85,60	52.197	53.486
Categorie kleinstedelijk							
Westland	61,29	61,89	61,89	61,89	61,89	107.488	108.576
Pijnacker Nootdorp	63,18	63,81	63,81	63,81	63,81	53.644	54.321
Wassenaar	74,21	74,95	74,95	74,95	74,95	26.102	26.189
Categorie landelijk							
Midden Delfland	55,73	56,29	56,29	56,29	56,29	19.337	19.401
Gemiddelde bijdrage gemeenten	78,60	79,39	79,39	79,39	79,39	1.092.649	1.103.530

* De bepaling voor de aantallen inwoners wordt altijd begin maart uitgevoerd op basis van de laatste gegevens van het CBS over het aantal inwoners per 1 januari 2019.

In de volgende tabel is de bijdrage per gemeente weergegeven.

Tabel 3. Bijdrage per gemeente		<i>(bedragen in duizenden euro's)</i>			
Gemeente	2019	2020	2021	2022	2023
<i>Categorie grootstedelijk</i>					
Den Haag	45.361	46.333	46.333	46.333	46.333
<i>Categorie stedelijk</i>					
Zoetermeer	9.339	9.449	9.449	9.449	9.449
Delft	8.005	8.158	8.158	8.158	8.158
Leidschendam Voorburg	5.759	5.852	5.852	5.852	5.852
Rijswijk	4.424	4.578	4.578	4.578	4.578
<i>Categorie kleinstedelijk</i>					
Westland	6.588	6.720	6.720	6.720	6.720
Pijnacker Nootdorp	3.389	3.466	3.466	3.466	3.466
Wassenaar	1.937	1.963	1.963	1.963	1.963
<i>Categorie landelijk</i>					
Midden Delfland	1.078	1.092	1.092	1.092	1.092
Totale bijdrage gemeenten	85.880	87.612	87.612	87.612	87.612

Een bedrag van € 0,15 per inwoner (€ 176.000) voor de post onvoorzien wordt niet op voorhand in rekening gebracht. Het Algemeen Bestuur heeft in deze opzet de ruimte om eigenstandig te besluiten voor onvoorzien zaken tot (maximaal) € 0,15 per inwoner extra te heffen.

4.2 Weerstandsvermogen en beheersing van risico's

Algemeen

In deze paragraaf wordt u geïnformeerd over potentiële risico's en de vertaling van deze risico's tot een acceptabel weerstandsvermogen. Risicomanagement is het bewust worden, identificeren, kwantificeren en beheersen van relevante risico's. De risico's worden twee keer per jaar geïnventariseerd en geactualiseerd. Vervolgens wordt bepaald of het hier afgedekte, of niet afgedekte risico's betreft. Voor de niet afgedekte risico's dient een weerstandscapaciteit te worden aangehouden. De risicomanagementrapportage wordt u aangeboden via de bestuurlijke marap, de jaarrekening en de begroting.

Weerstandscapaciteit

Op basis van risico-identificatie en de risicomatrix is de benodigde weerstandscapaciteit berekend. Uitgangspunt hierbij is de statische benadering die ervan uitgaat dat de risico's zich niet allemaal tegelijk en in hun maximale omvang voor zullen doen. De weerstandscapaciteit binnen de VRH bestaat uit de algemene reserve. Deze reserve dient ter dekking van geïdentificeerde risico's van materiële aard. Risico's met een beperkt financieel beslag worden gedekt uit de lopende exploitatie en de post onvoorzien. De toevoeging van een voordelig resultaat aan de algemene reserve is regel tot de algemene reserve het maximum heeft bereikt van 1% van de begrotingsomzet. De post onvoorzien, groot € 176 .000, is gebaseerd op € 0,15 per inwoner. Daarnaast wordt de weerstands-capaciteit gevormd door de deelnemende gemeenten die garant staan voor de gemeenschappelijke regeling Veiligheidsregio Haaglanden.

Verloop van reserves en voorzieningen

De VRH heeft een algemene reserve en een aantal bestemmingsreserves. Het verloop tot en met 2019 is in onderstaande tabel zichtbaar. Voor het verdere verloop wordt verwezen naar bijlage 6.

Tabel 4. Reserves	(bedragen in duizenden euro's)						
	Rekening	Toe- name	Ont- trekking	Eindstand	Toe- name	Ont- trekking	Eindstand
	2018	2019			2020		
Algemene reserve	1.447	0	0	1.447			1.447
Algemene reserve VRH	1.447	0	0	1.447	0	0	1.447
OMS	2.426		100	2.326	100		2.226
BRW 2015-2020	272		272	0	0		0
BDUR	306			306	0		306
Bestemmingsreserves lms	500		0	500	0		500
Gemeentelijke crisisbeheersing	31	0	31	0	0		0
Realistisch oefenen	0	120	120	0			
Verkorte levensduur tankautospuiten	296	0	74	222	74		148
Bestemmingsreserves VRH	3.831	120	597	3.354	0	174	3.180
Te bestemmen resultaat 2018	1.351	-1.351	0				
Totale reserve	6.629	-1.231	597	4.801	0	174	4.627

Bestemmingsreserve OMS

Het bouwbesluit heeft mede tot gevolg dat het aantal verplichte aansluitingen op het Openbaar Meldsysteem terugloopt. De onttrekking aan de reserve is in dit kader op jaarlijks € 100.000 vastgesteld.

Daarnaast zijn er landelijke ontwikkelingen op dit beleidsterrein. De meldkamer zal overgaan naar de landelijke meldkamer samenwerking (LMS). Tegelijkertijd is de vraag ontstaan in hoeverre het aanbieden van een OMS-aansluiting aan de markt moet worden overgelaten. Voorzien wordt dat met de realisatie van de LMS het technisch mogelijk is een OMS-aansluiting via meerdere partijen aan te bieden. De VRH onderzoekt de mogelijkheden om op een zorgvuldige manier deze transitie te bewerkstelligen. De kwaliteit van de OMS aansluiting, en daarmee de veiligheid, blijft voorop staan. Dit betekent dat in de periode tot 2020 samen met de partners een geleidelijke transitie voorzien is voor het OMS. De bestemmingsreserve OMS is toereikend om de transitiekosten de komende jaren af te dekken.

Bestemmingsreserve brandweer 2015-2020

Bij het vaststellen van de jaarrekening 2010 is besloten tot het instellen van een bestemmingsreserve voor pilotprojecten in het kader van de vernieuwing van de brandweer. Investeren in pilots is van belang om de vernieuwing mogelijk te maken. In het AB 8 juli 2015 is het beleidsplan 'Koersen op 2020' vastgesteld. Deze bestemmingsreserve is ter financiering van het beleidsplan.

Bestemmingsreserve BDUR

De VRH heeft bij het vaststellen van de jaarrekening 2011 resterende niet-bestede BDUR middelen bestemd. Deze reserve is beschikbaar voor toekomstige bijzondere evenementen in Haaglanden. Bestedingsvoorstellen zullen separaat aan het AB worden voorgelegd.

Bestemmingsreserve LMS

In de periode 2019 – 2022 gaat het beheer van de meldkamer over naar de LMS. Het ministerie van JenV heeft op basis van de afspraken landelijk 'Uitwerkingskader Meldkamer' € 0,5 mln voor achterblijvende kosten overgemaakt (instemming AB 30 mei 2018). Met de vorming van deze reserve is het risico van € 0,4 mln 'transitie landelijke meldkamerorganisatie' in de risicoparagraaf vervallen.

Reserve gemeentelijke crisisbeheersing (bevolkingszorg)

De reserve gemeentelijke crisisbeheersing is bij het vaststellen van de jaarrekening 2014 (AB 8 juli 2015) ontstaan. De reserve is bestemd om de toegenomen kosten van gemeentelijke regionale piketten te bekostigen. Ingaande 2019 is de begroting structureel verhoogd om dit exploitatietekort te dekken.

Realistisch oefenen

Eén maal per twee á drie jaar wordt er door het gehele repressieve personeel realistisch geoefend. Via deze bestemmingsreserve worden de kosten geëgaliseerd over de jaren.

Bestemmingsreserve verkorte levensduur tankautospuiten

Bij de vaststelling van de jaarrekening 2017 (AB april 2018) is een reserve ingesteld om de technische problemen met de levensduur van een aantal tankautospuiten op te lossen. De afschrijvingstermijn van de betreffende tankautospuiten is met 3 jaar verkort van 15 naar 12 jaar. Dit heeft tot gevolg dat de komende jaren sprake is van extra afschrijvingskosten.

Risico's

De VRH onderkent een aantal niet afgedekte risico's. Hieronder is aangegeven welke risico's de VRH onderkent en in hoeverre, indien dit risico zich voordoet, een beroep wordt gedaan op de weerstandscapaciteit. Ten opzichte van de jaarrekening 2017 zijn twee risico's aangepast en is er één risico toegevoegd.

Het risico Transitie landelijke meldkamer samenwerking (LMS) is vervallen. Met de instemming met het landelijk 'Uitwerkingskader Meldkamer' (AB 30 mei 2018) heeft het Ministerie van JenV de taakstelling voor de Veiligheidsregio's laten vervallen en € 0,5 mln voor frictiekosten beschikbaar gesteld. De VRH heeft van deze bijdrage een bestemmingsreserve gevormd. Hiermee is het financiële risico afgedekt.

De tweede aanpassing betreft de Wnra. Gezien de brief van de Minister van JenV d.d. 10 december 2018 over de uitkomst van het onderzoek naar de rechtspositie van de vrijwilliger en de naderende deadline van invoering van de Wnra is de risico inschatting verhoogd van 'klein' naar 'gemiddeld'. Dit betekent een hogere risico-inschatting.

Tot slot is een nieuw risico toegevoegd. Het betreft de mogelijke kosten als gevolg van het 'verduurzamen' van ons vastgoed.

Incidentele risico's

Maatschappelijk Verantwoord Ondernemen (MVO)- verduurzamen vastgoed

De Veiligheidsregio Haaglanden staat als maatschappelijke en als overheidsorganisatie midden in de samenleving. Hierdoor heeft zij naast een morele, ook een wettelijke verplichting om mee te denken en te werken aan een duurzamere samenleving. Volgens de Europese richtlijn EPDB hebben overheidsgebouwen een voorbeeldfunctie op gebied van duurzaamheid. Uit het Energieakkoord (2013) en het Klimaatakkoord komen steeds meer maatregelen waar ook de VRH aan zal moeten voldoen om in 2030 de CO2 uitstoot met 49% te verminderen. Hoewel er binnen de VRH al verschillende losse initiatieven zijn waar duurzaamheid centraal staat, is er rond deze losse projecten nog geen centraal beleid ontwikkeld. Door een MVO-beleid te formuleren ontstaat er meer samenhang tussen deze en nieuwe projecten op het gebied van

duurzaamheid. Het risico op het focusgebied 'Energie en vastgoed' betreft het niet voldoen aan [energielabel C](#) in 2023, energielabel A in 2030 en de EPDB norm. Kantoorgebouwen die op 1 januari 2023 geen label C hebben, mogen niet worden gebruikt of in gebruik worden genomen. De gemeente is het bevoegd gezag en handhaaft de verplichting. Bij overtreding van de labelplicht, kan het bevoegd gezag kiezen voor een waarschuwing waarbij de gebouweigenaar de gelegenheid heeft alsnog aan de verplichting te voldoen. Maar maatregelen kunnen ook strenger zijn, zoals een last onder dwangsom of sluiting van het gebouw. In 2019 zal nader onderzoek worden gedaan om te bezien welke acties noodzakelijk zijn om in 2023 en 2030 te voldoen aan deze eisen. Het risico is berekend op € 132.000.

2e Loopbaanbeleid

Per 1 januari 2006 is de FLO afgeschaft en vervangen door verplicht loopbaanbeleid voor personeel in bezwarende functies. Essentie van het landelijk loopbaanbeleid is dat medewerkers twintig jaar werkzaam zijn in een bezwarende functie en daarna overstappen naar een andere functie. Om dit mogelijk te maken investeren medewerker en werkgever in een passende beroepsopleiding. Indien de cao afspraken in overleg met de vakbonden tussentijds niet worden aangepast, zal ingaande 2021 sprake zijn van aanzienlijke meerkosten. In de tussenliggende periode kan de uitkomst van het Periodiek Preventief Medisch Onderzoek (PPMO) aangeven dat het voor een brandweermedewerker verstandig is eerder naar een niet-bezwarende functie door te stromen. Uit de huidige testresultaten is gebleken dat het verwacht percentage uitval beperkt is. Het risico is berekend op € 107.000.

Structurele risico's

Ontwikkelingen vrije instroom vrijwilligers

De VRH hecht er aan de brandweezorg in Haaglanden te blijven verzorgen door een beroepsbezetting in combinatie met vrije-instroomvrijwilligers. De beschikbaarheid van de vrijwilligers in de dag-situatie wordt een steeds grotere uitdaging. Om de paraatheid te kunnen blijven garanderen wordt het verloop van de vrijwilligers permanent gemonitord en daar waar mogelijk beïnvloed. Naast wervingscampagnes wordt ook het bedrijfsleven actief benaderd. Zij kunnen medewerkers stimuleren toe te treden tot de brandweer om zodoende de beschikbaarheid te vergroten. Daarnaast zijn vier posten opgeleid om te werken met variabele voertuigbezetting. Dit vergroot onze flexibiliteit. Gezien de landelijke terugloop in aantallen vrijwilligers onderkent de VRH dat ondanks de inspanningen de werving niet volledig zal slagen. Het risico is berekend op € 281.000.

Wet normalisering rechtspositie ambtenaren (Wnra)

De Wnra regelt ingaande 2020 dat ambtenaren zoveel mogelijk dezelfde status krijgen als werknemers in het bedrijfsleven. In dit kader komen bijvoorbeeld arbeidsovereenkomsten in de plaats van de huidige eenzijdige aanstellingen en zullen er cao's moeten worden afgesloten in plaats van eenzijdig vastgestelde rechtspositieregelingen. Binnen de brandweer wordt gewerkt met zowel beroepsmedewerkers als vrijwilligers. Vrijwilligers hebben momenteel een ambtelijke aanstelling, maar onderscheiden zich van andere ambtenaren doordat zij zijn uitgezonderd van veel wettelijke en rechtspositionele bepalingen. De Wnra kan leiden tot het (gedeeltelijke of volledige) einde van het huidige systeem van brandweervrijwilligers en een kostenstijging van 30% tot 50%. Voor de VRH met 280 vrijwilligers zou dit circa € 600.000 per jaar bedragen. De veiligheidsregio's hebben uitstel verkregen voor invoering van de Wnra tot 1 januari 2021, om gedurende die periode een oplossing te zoeken voor het knelpunt. Inmiddels heeft in opdracht van de Brandweerkamer van de Vereniging van Nederlandse Gemeenten, het ministerie van Binnenlandse Zaken en Koninkrijksrelaties en het ministerie van JenV nader onderzoek plaatsgevonden dat zich richt op Europese en internationaalrechtelijke regels in relatie tot de huidige rechtspositie van de brandweervrijwilliger. Het onderzoeksverslag schetst volgens de Minister een 'weerbarstig perspectief' voor de huidige rechtspositie van de brandweervrijwilliger. De Minister van JenV heeft eind 2018 aangegeven dat met de betrokken partijen (vertegenwoordiging van werkgevers, vertegenwoordiging van werknemers en zijn ministerie)

zal worden gekeken naar welke structurele oplossing passend is en recht doet aan de positie van brandweervrijwilligers. Gezien het weerbarstig perspectief en de naderende deadline is het berekende risico aangepast van kans klein naar kans gemiddeld. Het berekende risico komt hiermee uit op € 450.000.

Aansprakelijkheid dienstverlening

De dienstverlening van de VRH is vastgelegd in procedures. Zo zijn kwaliteit en kwantiteit van de dienstverlening geborgd. Mocht de kwaliteit van de dienstverlening onverhoopt tekort schieten, dan is dit risico deels afgedekt via een WA verzekering. De ervaring leert dat er sprake is van een restrisico (juridische kosten etc.). In het geval van een griep пандemie is de kwantiteit een risico. In dat geval wordt enerzijds de zorgvraag groter, anderzijds valt veel personeel wegens ziekte uit. Het risico is deels afgedekt door het Draaiboek Griep пандemie en Afschaalmodel Brandweer. Het restrisico wordt geraamd op € 188.000.

Terrorismegevolgbestrijding

De kans op een terroristische aanslag in Nederland is reëel. Dit is in lijn met het door de NCTV vastgestelde dreigingsniveau in Nederland. De VRH bereidt zich voor door middel van het project 'optreden bij grootschalige geweldsincidenten'. Het doel van dit project is de diensten binnen de veiligheidsregio Haaglanden in staat te stellen haar taken uit te voeren tijdens en na grootschalige geweldsincidenten. Groot molest is niet verzekeraar in Nederland. In geval van schade (uitval materieel en nazorg nabestaanden en personeel) kan een beroep worden gedaan op de Nederlandse Herverzekering maatschappij voor Terrorismeschade (NHT). De VRH houdt rekening met een financieel restrisico. Dit risico is geraamd op € 137.000.

Gemiddeld werkgeversrisico WGA/WW

Voor de gevolgen van arbeidsongeschiktheid van medewerkers, het werkgeversrisico WGA (Wet gedeeltelijke arbeidsongeschiktheid), is de VRH eigen risico drager. Dit is financieel voordeliger dan het volledig te verzekeren. Met ingang van 2017 is de regelgeving gewijzigd en omvat het eigen risicodragerschap ook de WGA-flex en de ZW. Ook voor de gevolgen van de werkloosheidswet is de VRH verplicht eigen risico drager, dit betreft zowel tijdelijke als vaste medewerkers. In de budgetten is hier rekening mee gehouden. Echter deze keuze brengt wel een restrisico met zich mee. Het totale beslag op het weerstandvermogen is berekend op € 107.000.

Overgangsregeling FLO

De afschaffing van de levensloopregeling, versoering van de fiscale ruimte voor storting pensioen en verschuiving van de ingangsdatum AOW zijn aanleiding geweest om het FLO overgangsrecht, zoals dit vanaf 01-01-2006 van kracht is geweest, te herzien. Het VNG-bestuur heeft in de zomer van 2017 het principeakkoord reparatie FLO-overgangsrecht bekrachtigd en vervolgens hebben werkgevers en werknemers het begin 2018 definitief ondertekend. Momenteel wordt dit akkoord door de werkgevers verder uitgewerkt. De deelnemende gemeenten dragen individueel zorg voor een voorziening voor deze kosten. De gemeenten zijn separaat geïnformeerd over de indicatieve financiële effecten. In die zin is er voor de VRH geen sprake van een financieel risico.

Tabel 5 Risicoberekening		(bedragen in duizenden euro's)
Risico's versus weerstandscapaciteit		2020
Incidentele risico's		
2e loopbaan beleid		107
MVO verduurzamen vastgoed		136
Structurele risico's		
Ontwikkelingen vrije instroom vrijwilligers		281
Wet normering rechtspositie ambtenaren		188
Aansprakelijkheid dienstverlening		450
Terrorismegevolgbestrijding		137
Gemiddeld werkgeversrisico WGA/WW		107
Geïdentificeerde niet afgedekte risico's – gewenste weerstandscapaciteit		1.406
Beschikbare weerstandscapaciteit		1.447
Weerstandscapaciteit na voorgestelde resultaatbestemming		1.406

Weerstandsvermogen

Het weerstandsvermogen is de verhouding tussen de beschikbare weerstandscapaciteit en alle gekwantificeerde risico's waarvoor geen bestemmingsreserves of voorzieningen zijn gevormd en die van materiële betekenis kunnen zijn. De ratio is hoger dan 1,00 (1,0 = precies voldoende) en dit betekent dat het weerstandsvermogen meer dan toereikend is. In dit kader is bij de jaarrekening 2018 voorgesteld de algemene reserve te verlagen met € 41.000. Volledigheidshalve de toevoeging dat als risico's zich onverhoopt én tegelijkertijd voordoen én in de maximale omvang, deze de gewenste weerstandscapaciteit te boven gaan.

$$\text{Ratio weerstandsvermogen} = \frac{1.447 \text{ -/ - } 41 \text{ (voorstel verlaging rekening 2018)}}{1.406} = 1,00$$

Tabel 6. Ratio weerstandsvermogen (x) betekenis	
Betekenis	Ratio weerstandsvermogen
Uitstekend	> 2,0
Ruim voldoende	1,4 < x < 2,0
Voldoende	1,0 < x < 1,4
Matig	0,8 < x < 1,0
Onvoldoende	0,6 < x < 0,8
Ruim onvoldoende	< 0,6

4.3 Onderhoud kapitaalgoederen

Panden

De VRH heeft een 23-tal panden in gebruik. De kazernes/kantoorpanden in Den Haag (5), Delft (1), Rijswijk (1), Leidschendam-Voorburg (1), Pijnacker-Nootdorp (1), Wassenaar (1) en Zoetermeer Oosterheem (1) zijn in eigendom van de VRH. De overige panden in Midden-Delfland (3), Westland (7), de Yp (1) en Zoetermeer Stadshart (1) worden gehuurd.

Met ingang van 2017 is een hernieuwde conditiemeting en meerjaren-onderhoudsplan van kracht voor de periode 2017-2025, met als doel het onderhoudsniveau te garanderen conform niveau 3. Dat betekent dat de staat van onderhoud het niveau 'voldoende' kent. Het jaarlijkse groot onderhoudsbudget hiervoor bedraagt € 729.000.

De fluctuatie in de uitgaven wordt opgevangen via de voorziening groot onderhoud. Hierbij is gedacht aan lange termijn functionaliteit, veiligheid, maar ook aan duurzaamheid en reductie van energieverbruik. Bij het gunnen van langjarige onderhoudscontracten voor installatieonderhoud is energiebesparing een speerpunt.

Het verloop tot en met 2019 is in onderstaande tabel weergegeven. Voor het verdere verloop wordt verwezen naar bijlage 7.7.

	Rekening 2018	Begroting 2019			Begroting 2020		
		Toe- name	Ont- trekking	Eind- stand	Toe- name	Ont- trekking	Eind- stand
Voorziening groot onderhoud	1.570	729	887	1.412	729	1.338	803
Voorzieningen VRH	1.570	729	887	1.412	729	1.338	803

Overige kapitaalgoederen

De VRH heeft ook voor het voertuigenbestand en de overige repressieve middelen een meerjarig investeringsplan en een onderhoudsplanning vastgesteld. De onderhoudsplanning omvat ook de verplichte keuringen en certificeringen van het operationeel materiaal. Het onderhoudswerk wordt grotendeels in eigen beheer gedaan. In tegenstelling tot panden zijn de jaarlijkse kosten redelijk stabiel en worden de kosten gedekt uit de jaarlijkse exploitatiebudgetten onderhoud voertuigen en materiaal.

4.4 Financiering

Voor de financiering van de investeringen in materiële vaste activa trekt de VRH langlopende leningen aan. Hierbij wordt rekening gehouden met de beschikbare eigen middelen. Per eind 2019 is de stand van de leningportefeuille van de VRH € 55,9 mln. Voor de financiering worden de kaders vanuit het Treasurystatuut gevolgd. Het statuut heeft rekening gehouden met de laatste ontwikkelingen. Het treasurybeleid van de VRH is gebonden aan richtlijnen, die aangeven dat alle overtollige liquide middelen dagelijks afgestort moeten worden op de rekening bij de Rijks schatkist.

De interne rentetoe-rekening van de VRH is in 2020 gebaseerd op 2,8%.

Tabel 8. Renteschema		<i>(bedragen in duizenden euro's)</i>
Omschrijving	2020	
Externe rentelasten over de korte en lange financiering	1.988	
De externe rentebaten	0	
<i>Saldo rente lasten en rente baten</i>	1.988	
Rente over eigen vermogen	0	
Rente over voorzieningen	0	
<i>Totaal aan taakvelden toe te rekenen rente</i>	1.988	
<i>Aan de taakvelden toegerekende rente</i>	1.988	
<i>Renteresultaat taakveld treasury</i>	0	

De Wet financiering decentrale overheden (FIDO) kent een tweetal kwantitatieve randvoorwaarden. Dit zijn de kasgeldlimiet, die een grens stelt aan de hoogte van de nettovlootende schuld, en de renterisiconorm, die hetzelfde doet voor de langlopende schuld. Bij het aangaan van de financiering houdt de Veiligheidsregio Haaglanden rekening met deze randvoorwaarden. De Provincie ziet als toezichthouder toe op de naleving.

Tabel 9. Kasgeldlimiet en renterisiconorm					<i>(bedragen in duizenden euro's)</i>
Omschrijving	2020	2021	2022	2023	
Omvang begroting	101.696	101.807	102.007	101.807	
Leningenportefeuille	52.909	57.909	52.500	55.195	
Renterisiconorm (20%)	10.582	11.582	10.500	11.039	
Nieuwe lening & herfinanciering	5.000	0	5.000	8.500	
Ruimte t.o.v. norm	5.582	11.582	5.500	2.539	
Kasgeldlimiet (8,2%)	8.339	8.348	8.365	8.348	

In bijlage 7.5 liquiditeitsplanning is de liquiditeitsverwachting berekend.

Het rijk heeft een regeling gepubliceerd over financiële kengetallen. Deze kengetallen moeten de gemeenten en gemeenschappelijke regelingen in de begroting en jaarverslag opnemen. Er worden in dit besluit zes kengetallen benoemd. De kengetallen grondexploitatie en belastingcapaciteit zijn voor de VRH niet van toepassing. De overige zijn in onderstaande tabel opgenomen.

Tabel 10. Financiële kengetallen			
	Rekening 2018	Begroting 2019	Begroting 2020
Netto schuldquote	107,8	107,4	113,6
Netto schuldquote gecorrigeerd voor alle verstrekte leningen	107,8	107,4	113,6
Solvabiliteitsratio	5,6	4,2	3,8
Structurele exploitatieruimte	1,4	0,0	0,0

De netto schuldquote weerspiegelt het niveau van de schuldenlast van de VRH ten opzichte van de baten. De VRH heeft voor € 78 mln. materiele vaste activa op de balans staan. Hiervan betreft ca. 70% gebouwen (kazernes). Daarnaast heeft de VRH ruim € 30 mln. vooruitgefactureerde gemeentelijke bedragen op de balans staan. Deze posten leiden ertoe dat de schuldquote hoog is.

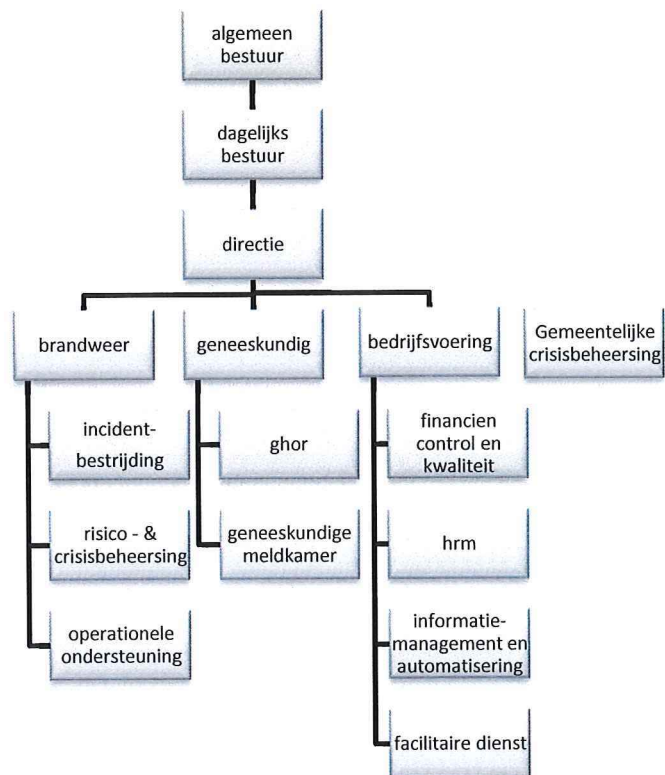
Het solvabiliteitsratio geeft aan in hoeverre de VRH aan haar financiële verplichtingen kan voldoen. De veiligheidsregio zelf heeft een beperkt eigen vermogen, omdat gemeenten garant staan voor eventuele risico's. Als gevolg hiervan is een ratio van < 10% aanvaardbaar.

De structurele exploitatieruimte geeft aan in hoeverre de VRH tegenvallers kan opvangen dan wel of er nog ruimte is voor nieuw beleid. De flexibiliteit is beperkt.

4.5 Paragraaf bedrijfsvoering

4.5.1 Organisatie

Het Algemeen Bestuur wordt gevormd door de 9 burgemeesters van de deelnemende gemeenten. De directievoering is in handen van de commandant brandweer en de directeur publieke gezondheid. Onderstaand het organogram.



4.5.2 Personeel

De formatie van Veiligheidsregio Haaglanden bestaat per 1 januari 2020 uit 880 fte en ca. 280 vrijwilligers. In de formatie is ruimte gecreëerd om de instroom van jonge medewerkers mogelijk te maken. Denk hierbij aan aspirant brandwachten, maar ook aan trainees. Tevens is de formatie voor de operationele dienst verhoogd voor de brandweermotor en voor de GnkM vanwege de toegenomen werkzaamheden.

Voor de continuïteit van onze bedrijfsvoering is het vasthouden van deskundigheid en vakmanschap een belangrijke opgave. Daarom wordt de komende jaren gewerkt aan beleid en instrumenten die zowel duurzame inzetbaarheid als mobiliteit stimuleren.

Ingaande 2020 is de Wet normalisering rechtspositie ambtenaren (Wnra) van toepassing. De Wnra regelt ingaande 2020 dat ambtenaren zoveel mogelijk dezelfde status krijgen als werknemers in het bedrijfsleven. Deze wijziging is van toepassing op de medewerkers van de GnkM die onder de CAO ambulancezorg vallen. Voor alle overige medewerkers van veiligheidsregio's is één jaar uitstel verleend. Dit vanwege de onduidelijke gevolgen voor de bijzondere rechtspositie van de brandweervrijwilliger. Zie eerder paragraaf 4.2 risico's.

Organisatie onderdeel	Rekening 2018		Begroting 2019		Begroting 2020	
	Bezetting fte's	Bedrag	Formatie fte's	Bedrag	Formatie fte's	Bedrag
Brandweezorg	669	42.512	684	44.684	684	45.537
Crisisbeheersing	11	940	11	926	11	944
Meldkamer	54	3.793	59	4.087	59	4.268
GHOR	16	1.259	16	1.295	16	1.320
Bedrijfsvoering	101	6.930	110	7.615	110	7.760
Subtotaal	851	55.434	880	58.607	880	59.829
Vrijwilligers	265	1.568	280	1.615	280	1.638
Totaal	1.115	57.002	1.160	60.222	1.160	61.467

4.5.3 Informatievoorziening en automatisering

Eén van de speerpunten waar in 2019 de eerste stappen in zijn gezet is een toekomstbestendige werkplek waarbij een samenwerkingsomgeving wordt ingericht die het samenwerken in en het delen van documenten en informatie zowel intern als extern met ketenpartners centraal stelt. De benodigde beveiligingsmaatregelen worden daarin meegenomen.

De aansluiting van de ICT infrastructuur op het landelijke verkeersplein zorgt ervoor dat landelijke applicaties zoals LCMS en de Elektronische Leeromgeving (ELO) aan de gebruikers beschikbaar worden gesteld. Het binnenhalen en uitwisselen van landelijke (Geo) gegevens wordt hierdoor eenvoudiger.

In 2019 zijn zowel de business intelligence omgeving en de Geografische omgeving zodanig ingericht en verbeterd ter ondersteuning van het informatie gestuurd optreden dat het maken van (operationele) keuzes steeds beter kan worden gedaan op basis van informatie.

4.5.4 Investerings

In dit begrotingsjaar zijn vervangingsinvesteringen voorgenomen voor gebouwen, automatisering, materiaal en voertuigen voor in totaal € 8,5 mln. In het kader van de implementatie van de vernieuwing van de brandweer wordt van elke investering nagegaan in hoeverre deze mogelijk aangepast moet worden aan de toekomstvisie. Bij elke investering is expliciet aandacht gegeven aan nut, noodzaak en realiseerbaarheid van de investeringen. Zie verder bijlage 7.4 - Investeringsplan.

In de vervangingsinvesteringen is ook vervanging van (voorheen) rijksmaterieel begrepen. Het betreft in 2020 bijvoorbeeld de aanschaf van middelen voor grootwatertransport (€ 1,4 mln). Deze vervangingsinvesteringen hebben als gevolg dat de kapitaallasten in de komende jaren sterker zullen stijgen. Hiervoor wordt een hogere Bdur uitkering ontvangen.

4.5.5 Incidentele baten en lasten

De VRH heeft voor het jaar 2020 € 174.000 aan incidentele middelen beschikbaar. Het betreft specifieke reserves voor incidentele kosten.

Bijlage 12a Presentatie structureel begrotingssaldo		<i>(bedragen in duizenden euro's)</i>				
	begroting 2019	begroting 2020	begroting 2021	begroting 2022	begroting 2023	
Saldo baten en lasten	597	174	254	494	174	
Toevoegingen en onttrekkingen aan reserves	597	174	254	494	174	
Begrotingssaldo na bestemming	0	0	0	0	0	
Waarvan incidentele baten en lasten (saldo)	597	174	254	494	174	
Structureel begrotingssaldo	0	0	0	0	0	

Tabel 12b Overzicht Incidentele middelen		<i>(bedragen in duizenden euro's)</i>				
	Rekening 2018	Begroting 2019	Begroting 2020	Begroting 2021	Begroting 2022	Begroting 2023
Incidentele projecten brandweer 2020	406	272	0	0	0	0
Exploitatietekort OMS	0	100	100	100	100	0
Piketdiensten gem. crisisbeheersing	31	31	0	0	0	0
Extra afschrijving tankautospuut	74	74	74	74	74	74
Realistisch oefenen	0	120	0	-120	120	0
Frictiekosten LMS				200	200	100
Saldo	511	597	174	254	494	174

5.1 PROGRAMMA VEILIGHEID: PRODUCT 120.1 BRANDWEERZORG

WAT WILLEN WE BEREIKEN?

Brandweer Haaglanden is een organisatie die verbonden is met de samenleving en vakmanschap op het gebied van (fysieke) veiligheid levert. Een belangrijke opgave voor de komende jaren is het borgen van de ingezette vernieuwing in de bedrijfsvoeringsprocessen van de brandweer, om zo de échte omslag naar een vraag- en risicogestuurde organisatie te kunnen maken.

WAT DOEN WE DAARVOOR?

Risicobeheersing

- Voldoen aan de eisen gesteld in de Wet veiligheidsregio's en bijbehorende AMvB's, waarin het kwaliteitsniveau van de medewerkers is vastgelegd;
- Uitvoeren van de risicobeheertaak die betrekking heeft op het voorkomen en beperken van, alsmede ondersteuning bij, branden, rampen en crises;
- Stimuleren van gedragsverandering bij burgers, bedrijven en instellingen op het gebied van brandveiligheid;
- Conform het met gemeenten afgestemde uitvoeringsprogramma invulling geven aan de taken voortvloeiende uit de Wet algemene bepalingen omgevingsrecht.

Prestatie-indicatoren Kwantitatieve kengetallen	Meet- eenheid	Rekening 2018	Begroting 2019	Begroting 2020	Begroting 2021
<i>Risicobeheersing</i>					
Aantal adviezen gebruiksveiligheid	aantal	3.946	3.946	3.946	3.946
Aantal adviezen objectveiligheid	aantal	3.159	3.159	3.159	3.159
Aantal adviezen voor omgevingsveiligheid	aantal	235	235	235	235
Deelname klassen basisonderwijs aan programma 'Brandveilig Leven' en tevredenheidscijfer.	% / 1-10	80% / >7	80% / >7	80% / >7	80% / >7

Incidentbestrijding

- Voldoen aan de eisen gesteld in de Wet veiligheidsregio en bijbehorende AMvB's waarin het kwaliteitsniveau is vastgelegd;
- Uitvoeren van de operationele brandweertaak conform het Kwaliteitskader Uitrust- en Opkomsttijden en het Materieel- en Personeelsspreidingplan;
- Realiseren van een slagvaardigere organisatie door schaalvergroting, bundeling van kennis en capaciteit en interregionale samenwerking.

Prestatie-indicatoren Kwantitatieve kengetallen	Meet- eenheid	Rekening 2018	Begroting 2019	Begroting 2020	Begroting 2021
Incidentbestrijding					
In hoeveel procent van de prio-1 uitrukken voor gebouwbranden (binnenbrand) wordt de normtijd van 8 minuten behaald? Norm 80%	%	88%	80%	80%	80%
Hoeveel procent van de repressieve medewerkers heeft voldaan aan de oefenverplichting ROP (opgeleid en geoefend conform de gestelde eisen). Gekeken wordt naar de aanwezigheid bij oefeningen. (kwantitatief) Norm: 80%	%	86%	80%	80%	80%

WAT MAG HET KOSTEN

Meerjarenraming van lasten en baten	<i>(bedragen in duizenden euro's)</i>					
	Rekening 2018	Begroting 2019	Begroting 2020	Begroting 2021	Begroting 2022	Begroting 2023
<i>Lasten</i>	69.674	71.084	72.186	72.186	72.306	72.186
<i>Baten</i>	69.454	70.681	72.112	72.112	72.112	72.112
Saldo lasten en baten	220	403	74	74	194	74
Mutatie reserves	410	403	74	74	194	74
Resultaat	-190	0	0	0	0	0

Financiële ontwikkelingen	<i>(bedragen in duizenden euro's)</i>					
	Rekening 2018	Begroting 2019	Begroting 2020	Begroting 2021	Begroting 2022	Begroting 2023
Verloopstaat lasten 2019 naar 2020						
Ontwerpbegroting 2019		70.819	70.610	70.610	70.730	70.610
Interne verschuiving tussen producten		93	93	93	93	93
Voorcalculatie trend 2020			1.157	1.157	1.157	1.157
Nacalculatie trend voorgaande jaren		122	122	122	122	122
Overige ontwikkelingen			204	204	324	204
Totaal		71.084	72.186	72.186	72.306	72.186

Toelichting begroting 2020-2023

De brandweer werkt risico- en vraaggestuurd. Dit houdt in dat de inwoners van de regio Haaglanden en de prioriteiten van de 9 deelnemende gemeenten centraal staan en dat hun vraag aan de brandweer - tezamen met de risico's in de regio - leidend zijn voor de werkzaamheden die de brandweer uitvoert.

Risicobeheersing

Er wordt invulling gegeven aan het meerjaren uitvoeringsprogramma Risicobeheersing. De regiobrede advisering, frequent toezicht en natuurlijk de lokale prioriteiten (couleur locale) vormen een belangrijke bijdrage aan en ondersteuning van de gemeentelijke handavingsbeleidsplannen. De komende periode wordt als volgt verder invulling gegeven aan genoemde drie ontwikkeldoelen:

1) Van regel- naar risicogerichte advisering

De werkwijze van regelgericht naar risicogericht en van toezichthouder/ toetsers naar adviseur wordt verder doorontwikkeld aan de hand van de volgende drie speerpunten.

Risico's nauwkeuriger in beeld. Het regionale risicoprofiel, IFV-onderzoeken, brandonderzoek, kennis en ervaring van de brandweer zelf en natuurlijk de couleur locale vormen hiervoor de bronnen. Het samenbrengen van deze bronnen en het op basis daarvan analyseren en duiden van de risico's draagt er aan bij dat steeds nauwkeuriger bepaald wordt welke middelen in welke mate ingezet worden (proportionaliteit).

De integrale risicobenadering. In de uitvoering wordt rekening gehouden met het type object, de techniek binnen het object, het gedrag van gebruikers, de invloed op de omgeving, het brandverloop en de (on)mogelijkheden van de hulpverleningsdiensten. In aanvulling op deze risicobenadering zal in toenemende mate een krachtenveldanalyse worden uitgevoerd. Dit zal uitwijzen welke actoren verantwoordelijk zijn voor, of bereid zijn invloed uit te oefenen op risico's.

Duurzame gedragsverandering. De adviseursrol kan op een extra impuls rekenen door nog meer in te zetten op onderhandelen in de voorfase, op uitnodigen tot en het stimuleren van gedragsverandering. Het toepassen van alleen de regelgeving verplaatst naar de achtergrond en het toepassen van de geest van de regelgeving naar de voorgrond.

2) Specialiseren van adviseurs

Deze periode zet risicobeheersing breed in op het doel specialisatie. In aanvulling op de generieke taken wordt meer focus gelegd op de kwalitatief hoogwaardige uitvoering van één specifieke taak of taakveld. Per onderwerp zoals Omgeving, Object en Gebruik (waaronder ook het Gedrag) kan gedivergeerd worden op onder meer de vakinhoud, processen en het netwerk.

Omgevingsveiligheid. In dit kader wordt ingegaan op het monitoren, analyseren, leren en adviseren over omgevings- en milieuaspecten. Denk hierbij aan verduurzaming, multifunctioneel ruimtegebruik, inwonerverdichting en de energietransitie. Voorbeelden van specialisaties die daarbij horen zijn de tunnelveiligheid, omgevingsveiligheid, infrastructurele en milieuveiligheid alsmede (alternatieve) brandstoffen.

Objectveiligheid. Ten aanzien hiervan wordt de komende periode verder gewerkt aan de kennis en kunde met betrekking tot technologische en complexe vraagstukken en het vroegtijdig in gesprek komen met ontwikkelaars. Het betreft de specialisaties blussystemen, elektrische systemen, bouwkundige voorzieningen, FSE (fire/smoke/egress) en organisatie & gebruik.
Gebruiksveiligheid. Waar wordt voldaan aan de minimale brandveiligheidseisen op grond van de

regelgeving zal aanvullend worden geadviseerd over het verder verhogen van de brandveiligheid; het risicogerichte adviseerschap op dit gebied wordt ook een specialisme. De risicoanalysemonitor¹ zal daarvoor worden ingezet waarbij de brandweer in haar adviseursrol met de gebruikers de monitor doorloopt en een risicogericht advies afgeeft. De uitkomsten van deze monitor zullen ook gedeeld worden met Incidentbestrijding ten behoeve van de voorbereiding op het operationeel optreden (hoog risico objecten).

Brandveilig leven. Ook op dit thema vinden specifieke activiteiten plaats die gericht zijn op beleidsbeïnvloeding ter zake van brandveiligheid en ouderen. Het onderwerp brandveiligheid en ouderen is immers een gezamenlijke opgave van verschillende hierbij betrokken stakeholders en partners, zoals woningcorporaties en gemeenten. Door bij deze stakeholders en partners invloed uit te oefenen op het beleid in dezen, kunnen deze spelers in het veld worden gestimuleerd tot het voorbereiden en treffen van (aanvullende) brandveiligheidsmaatregelen alsmede tot het hiertoe vrijmaken van budgetten en middelen. De brandweer treedt hierbij op als adviseur en kan vanuit haar expertise een (initierende en daarmee beïnvloedende) bijdrage leveren.

3) **Omgevingsrechtproof worden**

Aankomende wet- en regelgeving beïnvloedt de uitvoeringspraktijk voor de afdeling Risicobeheersing. Met name de op komst zijnde Omgevingswet zal van invloed zijn op het proces, de instrumenten en tot op zekere hoogte ook op de risicobeheersingstaken. Drie speerpunten geven richting aan de opgave.

De adviesrol nieuwe stijl. Hierbij wordt een extra beroep gedaan op het conceptuele en relationele vermogen met bijbehorende competenties van de medewerkers. Ook de transitie van EV-adviseur naar omgevingsadviseur wordt gecontinueerd. Deze schuift daartoe zichtbaar en vroegtijdig aan tafel om mee te denken over de (juridische) borging van veiligheid in de verschillende planvormen. Verder wordt door de veranderingen in het meldings- en vergunningsstelsel een verschuiving zichtbaar naar het toezichthouden op de algemene geldende regels en de daadwerkelijke risico's.

Borging adviestaak in het regionale beleidsplan. In het Omgevingsplan op basis van de Omgevingswet moet rekening gehouden worden met het voorkomen, beperken en bestrijden van branden, rampen en crises. Dit met inbegrip van de adviestaken die door de brandweer worden uitgevoerd op basis van de Wet veiligheidsregio's. De bedoeling is dat op termijn deze taken geborgd worden in het regionale beleidsplan.

Informatievoorziening. Er wordt onderzocht wat de mogelijkheden, onmogelijkheden, verplichtingen en gevolgen zijn van het Digitaal Stelsel Omgevingswet (DSO). Het DSO ondersteunt de interactie tussen overheid en samenleving. Het bestaat in ieder geval uit: a) publicatie van omgevingsdocumenten, b) informatie op de kaart over fysieke omgevingskwaliteit en van toepassing zijnde regels, c) informatie over meldings- en vergunningsplicht voor een specifieke activiteit op een specifieke locatie, en d) een digitaal loket voor vergunningaanvragen en meldingen.

¹ Analyse instrument op het ruimtelijke profiel, veilige ontvluchting en toetreding, beheersbaarheid, bestrijdbaarheid en gedrag & houding om te komen tot een risicogericht advies.

Incidentbestrijding

Als er wordt gekeken naar de te behalen resultaten binnen incidentbestrijding, dan is een belangrijke opgave voor de komende jaren het borgen van de ingezette vernieuwing in de bedrijfsvoeringsprocessen van de brandweer, om zo de échte omslag naar een vraag- en risicogestuurde organisatie te kunnen maken.

De risico- en vraaggestuurde organisatie vraagt om meer capaciteit van operationeel personeel op de dag, dan in de avond en nacht. Daarnaast zijn er ook periodes door het jaar heen waarin meer capaciteit nodig is dan in andere periodes. Gedacht kan worden aan de zomerperiode en de jaarwisseling. In 2019 is een eerste verkenning verricht met differentiëren op roostervormen en aanbieden van maatwerk op Leidschenveen. De resultaten hiervan zullen de komende jaren als input dienen voor gedifferentieerde roostervormen voor de operationele dienst.

Nieuwe energiedragers brengen andere risico's met zich mee. De toename van incidenten met deze energiedragers geeft prioriteit aan een strategische aanpak. Dit jaar ontwikkelen wij een strategie op het thema 'energietransitie'. Het resultaat is een meer-jaren actieplan aan de hand waarvan kennis van de energietransitie wordt opgedaan en bij de operationele medewerkers gefaseerd basiskennis wordt.

Het binden en borgen van de brandweervrijwilligers van de brandweer staat ook de komende jaren hoog op de agenda. Komend jaar worden er gerichte wervingscampagnes door kazernes verzorgd op lokale evenementen en via de sociale media. Het functiegedifferentieerd werken, waarbij personeel taakspecifieker kan worden ingezet krijgt steeds meer vorm. Voertuigen en taken binnen de operationele dienst worden naar aard gekenmerkt met aangepaste vakbekwaamheidseisen en aanstellingsvormen om daarmee de inzetbaarheid van operationeel personeel te kunnen verruimen.

De afgelopen jaren heeft de brandweer bestaande taken moeten specialiseren om antwoord te bieden op veranderende risico's. Voorbeeld hiervan zijn de taken in het kader van strandveiligheid, Terrorisme gevolgbestrijding en gespecialiseerde brandbestrijding. Dit heeft geleid tot taakverbreding en daarmee een verhoogde druk op de mensen. De komende jaren worden deze taken genormaliseerd en de organisatie van het werk geflexibiliseerd.

Binnen incidentbestrijding zorgen we voor een efficiënte en veilige organisatie. Dat betekent: zorgen dat we op de juiste momenten het daarbij horende, voldoende gekwalificeerde personeel in dienst hebben. Personeel voor de paraatheid om daadwerkelijk bij incidenten ingezet te worden en personeel voor de overige en beheersmatige werkzaamheden. Personeel zo efficiënt mogelijk inzetten voor operationele en beheersmatige werkzaamheden -rekening houdend met de druk op de kazernes- is een belangrijk thema en zal komende periode verder worden uitgewerkt.

5.2 PROGRAMMA VEILIGHEID: PRODUCT 120.2 CRISISBEHEERSING

WAT WILLEN WE BEREIKEN?

Veiligheid en gezondheid zijn een zaak van ons allen. Daarom heeft de veiligheidsregio samenwerking hoog in het vaandel staan. Waar mogelijk is zij een stimulator en facilitator van de samenwerking tussen en met overheden, (ambtelijke) diensten, burgers en publieke en private instellingen. Veiligheid begint bij het zoveel mogelijk voorkomen van incidenten, rampen en crises en het voorkomen en beperken van gezondheidsschade bij incidenten, rampen en crises. De risico's in de regio vormen daarom de basis waarop het veiligheidsbeleid door de veiligheidsregio wordt vormgegeven. De veiligheidsregio voelt zich verantwoordelijk voor een goede regie, zowel bij het reduceren van risico's, als bij het bestrijden en beperken van de effecten. De veiligheidsregio anticipeert op de ontwikkelingen in de samenleving en beschouwt informatie en communicatie als kernbegrippen en kerntaken. Voor de volgende thema's hebben de gemeenteraden aandacht gevraagd:

- Terrorisme;
- Verstoring openbare orde;
- Gevolgen van extreem weer;
- Verstoring energievoorziening;
- Risicocommunicatie.

De eerste vier punten zijn tevens risico's die als prioritair risico benoemd zijn in het Regionaal Risicoprofiel. Vanuit dat kader wordt hierop de komende jaren ingezet. Dit betekent concreet dat zowel bestuurlijke als operationele handelingsperspectieven, onder andere op het gebied van risicocommunicatie, worden uitgewerkt en beoefend. Er komt een aanscherping op de evaluatiesystematiek, waarbij er meer nadruk wordt gelegd op betere toepassing van MOTOH beleid, MOTOH onderdelen en de implementatie van evaluatie- en leerpunten.

Prestatie-indicatoren Kwantitatieve kengetallen	Meet- eenheid	Rekening 2018	Begroting 2019	Begroting 2020	Begroting 2021
Ontkleurde functionarissen (niet namens de eigen kolom/werkgever) die volgens beleid VRH een training en oefening hebben gevolgd	%	100%	100%	100%	100%
Jaarlijks wordt met alle partners waarmee convenanten zijn afgesloten de basisactielijst besproken (100%)	%	100%	100%	100%	100%
Hoeveel procent van de wettelijk verplichte plannen zijn binnen de daarvoor gestelde normtijd geactualiseerd (100%)	%	100%	100%	100%	100%

WAT MAG HET KOSTEN?

Meerjarenraming van lasten en baten <i>(bedragen in duizenden euro's)</i>						
	Rekening	Begroting	Begroting	Begroting	Begroting	Begroting
	2018	2019	2020	2021	2022	2023
<i>Lasten</i>	2.245	2.168	2.189	2.189	2.189	2.189
<i>Baten</i>	2.343	2.168	2.189	2.189	2.189	2.189
Saldo lasten en baten	-98	0	0	0	0	0
Mutatie reserves	0	0	0	0	0	0
Resultaat	-98	0	0	0	0	0

Financiële ontwikkelingen <i>(bedragen in duizenden euro's)</i>						
	Rekening	Begroting	Begroting	Begroting	Begroting	Begroting
	2018	2019	2020	2021	2022	2023
Verloopstaat lasten 2019 naar 2020						
Ontwerpbegroting 2019		2.303	2.303	2.303	2.303	2.303
Interne verschuiving tussen producten		-162	-162	-162	-162	-162
Voorcalculatie trend 2020		0	1	1	1	1
Nacalculatie trend voorgaande jaren		0	0	0	0	0
Overige ontwikkelingen		0	47	47	47	47
Totaal		2.168	2.189	2.189	2.189	2.189

Toelichting begroting 2020-2023

De afgelopen vier jaar heeft de veiligheidsregio Haaglanden, mede door de inzet en betrokkenheid van alle partners, een flinke stap gezet in de voorbereiding op de risico's in de regio. Hierbij is in 2015 gestart met het doorontwikkelen van de crisisorganisatie, aansluitend op de prioritaire risico's. Zo heeft de veiligheidsregio zich operationeel en bestuurlijk geprepareerd op een mogelijke aanslag. Daarnaast zijn er met de belangrijkste crisispartners samenwerkingsafspraken gemaakt. Bovendien is de communicatie tijdens rampen en crisis versterkt door het instellen van een regionale organisatie die deze communicatie verzorgt en is de slagkracht van de gemeenten vergroot door crisisfunctionarissen regionaal te groeperen.

De komende jaren wordt deze ontwikkeling doorgezet. Hierbij ligt de focus op het verder toerusten van de crisisorganisatie op de voornaamste risico's in de regio. Onder andere door het blijven ontwikkelen van functionarissen en teams en het uitwerken van de operationele handelingsperspectieven. Als rode draad door de onderwerpen heen loopt de visie op het flexibel gecoördineerd samenwerken en het werken met oog voor partners en burgers. Samenwerken vanuit ieders eigen kracht en verantwoordelijkheid. Daarom is het motto de komende vier jaar "Samen de crisis door".

5.3 PROGRAMMA VEILIGHEID: PRODUCT 120.3 Meldkamer Brandweer (MKB)

WAT WILLEN WE BEREIKEN?

Het continue beschikbaar zijn voor hulpvragen van burgers en bedrijven om een adequate alarmering van hulpdiensten, in het bijzonder de brandweer, te realiseren.

WAT DOEN WE DAARVOOR?

- Verzorgen van het afhandelen van incidentmeldingen;
- Begeleiden en coördineren van brandweerpersoneel en -materieel dat nodig is voor het bestrijden van incidenten;
- Exploiteren van het op de alarmcentrale aangesloten Openbaar Meld Systeem.

Voor deze taak zijn getrainde centralisten in een continu rooster beschikbaar en de technische (communicatie)systemen die het mogelijk maken de meldingen via 112 om te zetten in een adequate afhandeling van de incidenten. Dit zijn veelal landelijke systemen (zoals GMS en C2000) die beheerd worden door het Meldkamer Diensten Centrum (MDC), de bovenregionale ICT-beheerorganisatie van de politie.

Prestatie-indicatoren Kwantitatieve kengetallen	Meet- eenheid	Rekening 2018	Begroting 2019	Begroting 2020	Begroting 2021
In welk percentage van de gevallen haalt de alarmcentrale (MKB) de bestuurlijk vastgestelde verwerkingstijd bij prio 1 meldingen? 80% binnen 1 min	%	82%	80%	80%	80%
Incidentmeldingen	aantal	15.500	15.000	15.000	15.000
Aansluitingen OMS	aantal	1.231	1.220	1.200	1.180

WAT MAG HET KOSTEN?

Meerjarenraming van lasten en baten	<i>(bedragen in duizenden euro's)</i>					
	Rekening 2018	Begroting 2019	Begroting 2020	Begroting 2021	Begroting 2022	Begroting 2023
<i>Lasten</i>	3.545	3.633	3.539	3.739	3.739	3.539
<i>Baten</i>	4.068	3.533	3.439	3.439	3.439	3.439
Saldo lasten en baten	-523	100	100	300	300	100
Mutatie reserves	533	100	100	300	300	100
Resultaat	10	0	0	0	0	0

Financiële ontwikkelingen		<i>(bedragen in duizenden euro's)</i>				
	Rekening	Begroting	Begroting	Begroting	Begroting	Begroting
	2018	2019	2020	2021	2022	2023
Verloopstaat lasten 2019 naar 2020						
Ontwerpbegroting 2019		3.133	3.133	3.133	3.133	3.033
Interne verschuiving tussen producten		340	340	340	340	340
Voorcalculatie trend 2020		0	34	34	34	34
Nacalculatie trend voorgaande jaren		0	0	0	0	0
Overige ontwikkelingen		154	32	232	232	132
Totaal		3.633	3.539	3.739	3.739	3.539

Toelichting begroting 2020-2023

De meldkamers Brandweer van de regio Haaglanden en de regio Hollands Midden fungeren als één meldkamer maar de begrotingen zijn gescheiden. Er wordt nauw samengewerkt met de meldkamers politie en ambulancezorg. Nu duidelijk is geworden dat de Landelijke Meldkamer Organisatie niet zal worden opgericht en de veiligheidsregio's zelf verantwoordelijk blijven voor hun meldkamer, blijft gewerkt worden aan kwaliteitsverbetering van het interne meldkamerproces met als thema's geprotocolleerde intake, scholing en onderzoek naar het omvormen tot een Operationeel Centrum Brandweer. De Landelijke Meldkamer Samenwerking (LMS) die wel van start gaat in 2020 heeft met name betrekking op het Beheer (technisch) van de meldkamer dat over zal gaan naar de LMS in Driebergen. Onderzoek in welke vorm vindt nog plaats.

5.4 PROGRAMMA VEILIGHEID: PRODUCT 711.1 Geneeskundige Meldkamer

WAT WILLEN WE BEREIKEN?

- Het continu beschikbaar zijn om de geneeskundige zorgketen monodisciplinair te kunnen opschalen en coördineren indien noodzakelijk;
- Het continu beschikbaar zijn om de geneeskundige zorgketen samen met de veiligheidspartners multidisciplinair te kunnen opschalen en coördineren;
- Het, op basis van de met de coöperatie RAV afgesloten SLA, continu beschikbaar zijn voor hulp- en ambulancezorgvragen van burgers en bedrijven en een adequate alarmering en regie vanuit de RAV te realiseren.
- Het oprichten van een zorgcoördinatiecentrum binnen de acute (ambulance)zorg om zo (logistieke) zorgprocessen efficiënter, veiliger en doelmatiger te laten verlopen.

WAT DOEN WE DAARVOOR?

- Het samen met de geneeskundige zorgpartners in stand houden en gebruiken van de benodigde communicatie (infra)structuur om zonedig uitvoering te kunnen geven aan de GHOR taken;
- Het samen met de multidisciplinaire veiligheidspartners in stand houden en gebruiken van de benodigde (infra)structuur om zo nodig uitvoering te kunnen geven aan de multidisciplinaire crisis/rampenbestrijding;
- Met gebruikmaking van deze infrastructuur het aannemen en afhandelen van verzoeken om ambulancezorg;
- Omzetten van meldingen en zorgvragen in zorg of verwijzing, afgestemd op de reële behoefte. In de praktijk betekent dit het al dan niet met spoed uitsturen van een ambulance of het doorverwijzen van de hulpvrager naar de huisarts of andere instanties. Daarbij bewaakt de GMK de paraatheid, dit betekent dat de meldkamer er op toe ziet dat te allen tijde een ambulance inzetbaar is voor het leveren van de noodzakelijke ambulancezorg;
- Het in stand houden van een gecertificeerd kwaliteitsborgingssysteem (HKZ), Systeem voor informatiebeveiliging (NEN 7510) en Veiligheidsmanagementsysteem (VMS) om zo de kwaliteit en veiligheid van de dienst- en zorgverlening te waarborgen;
- Zorgen dat al onze medewerkers aantoonbaar goed zijn opgeleid en geoefend en tevens dat alle verpleegkundig (intake) centralisten bevoegd en bekwaam zijn en over een geldige bekwaamheidsverklaring beschikken.
- Functiedifferentiatie toepassen (logistiek centralist) om de taken op gebied van zorglogistiek verder te professionaliseren in relatie tot doorontwikkeling naar zorgcoördinatie.

Voor deze taken zijn centralisten in een continuooster beschikbaar, evenals de technische (communicatie)systemen die het mogelijk maken de meldingen via 112 om te zetten in een adequate afhandeling van de incidenten. Dit zijn veelal landelijke systemen (zoals GMS en C2000). Er vindt een ontwikkeling plaats die o.a. het beheer van de GnkM onderbrengt bij de Landelijke Meldkamer Samenwerking (LMS).

Prestatie-indicatoren Kwantitatieve kengetallen	Meet- eenheid	Rekening 2018	Begroting 2019	Begroting 2020	Begroting 2021
RAV Haaglanden norm					
Responstijd A1-ritten binnen normtijd van 15 minuten	%	94%	95%	95%	95%
Responstijd A2-ritten binnen normtijd van 30 minuten	%	95%	95%	95%	95%

SLA met RAV Haaglanden					
Gemiddelde verwerkingstijd 112 meldingen van A1 spoedritten binnen normtijd van 2 minuten	min.	< 2:00min	2:00min	2:00min	2:00min

Prestatie-indicatoren Kwantitatieve kengetallen	Meet- eenheid	Rekening 2018	Begroting 2019	Begroting 2020	Begroting 2021
Ritten					
Declarabele ritten	aantal	70.115	71.000	71.000	71.000
EHBO ritten	aantal	18.731	17.000	17.000	17.000
Totaal ritten		88.846	88.000	88.000	88.000
Meldingen, geen ritten*	aantal	47.211	40.000	40.000	40.000
Totaal meldingen		136.057	128.000	128.000	128.000

WAT MAG HET KOSTEN?

Meerjarenraming van lasten en baten	<i>(bedragen in duizenden euro's)</i>					
	Rekening 2018	Begroting 2019	Begroting 2020	Begroting 2021	Begroting 2022	Begroting 2023
<i>Lasten</i>	3.394	3.985	3.831	3.831	3.831	3.831
<i>Baten</i>	3.667	3.985	3.831	3.831	3.831	3.831
Saldo lasten en baten	-273	0	0	0	0	0
Mutatie reserves	0	0	0	0	0	0
Resultaat	-273	0	0	0	0	0

Financiële ontwikkelingen	<i>(bedragen in duizenden euro's)</i>					
	Rekening 2018	Begroting 2019	Begroting 2020	Begroting 2021	Begroting 2022	Begroting 2023
Verloopstaat lasten 2019 naar 2020						
Ontwerpbegroting 2019		3.450	3.450	3.450	3.450	3.450
Interne verschuiving tussen producten		139	136	136	136	136
Voorcalculatie trend 2020		0	5	5	5	5
Nacalculatie trend voorgaande jaren		0	0	0	0	0
Overige ontwikkelingen		396	240	240	240	240
Totaal		3.985	3.831	3.831	3.831	3.831

Toelichting begroting 2020-2023

Zo snel en adequaat mogelijk handelen, dat is van levensbelang als elke seconde telt. Daarom werkt de Geneeskundige Meldkamer Haaglanden continu aan de verbetering van de kwaliteit van het hulp- en zorgproces. Met behulp van de Nederlandse Triage Standaard (NTS) wordt blijvend gezocht naar aansluiting bij en afstemming op de zorgvrager binnen de acute zorgketen. Daarnaast wordt geïnnoveerd op gebied van digitale aanvraag van laag en medium complex ambulancevervoer en worden voorbereidingen getroffen voor de ontwikkeling van een zorgcoördinatiecentrum. Deze ontwikkelingen zullen bij moeten dragen aan een sterk coördinerende positie van de GnkM op gebied van patiënten instroom verdeling en uitstroom in zowel reguliere als opgeschaalde zorg.

Om de continuïteit van zorg te kunnen garanderen is blijvende aandacht voor de werving van verpleegkundig centralisten én logistiek centralisten nodig.

5.5 PROGRAMMA VEILIGHEID: PRODUCT 120.4 Geneeskundige HulpverleningsOrganisatie in de Regio (GHOR)

WAT WILLEN WE BEREIKEN?

GHOR Haaglanden ziet het borgen van zorgcontinuïteit onder alle omstandigheden (bijvoorbeeld grootschalige evenementen, calamiteiten, griep epidemie) in de gehele zorgketen als haar taak. Deze taak wordt steeds relevanter door het veranderende zorglandschap, de groeiende groep verminderd zelfredzame thuiswonende burgers, de tegengestelde belangen in de zorg en de impact op zorg van veiligheidsborging bij (inter)nationale evenementen. De domeinen zorg en veiligheid vallen steeds meer samen. De GHOR speelt samen met zorg- en veiligheidspartners pro-actief in op initiatieven en ontwikkelingen binnen de gemeenten en de veiligheidsregio, adviseert en neemt maatregelen. Hiermee realiseert de GHOR dat de gezondheidszorg naadloos kan opschalen van dagelijkse zorg naar grootschalige hulpverlening en dat effecten van rampen en crises beperkt blijven. De GHOR richt zich op:

- Domeinkoppeling Veiligheid en Zorg;
- Ketencontinuïteit voor zowel publieke als acute gezondheidszorg;
- Bestuurlijke inzicht over de mate waarop zorginstellingen zijn voorbereid op opgeschaalde zorg.

WAT DOEN WE DAARVOOR?

- Relaties aangaan en onderhouden met partners in zorg en veiligheid;
- Het realiseren van ketenplanvorming met partners in de zorg in relatie tot crisisbeheersing en rampenbestrijding;
- Bij elkaar brengen van partners in zorg en veiligheid;
- Data-analyse over disbalansen in de zorgcontinuïteit;
- Bestuurlijke afstemming met zorginstellingen;
- Rapportage aan het bestuur van de VRH over de mate van voorbereiding van zorginstellingen;
- Operationele organisatie op orde;
- Stakeholderpeiling.

Prestatie-indicatoren Kwantitatieve kengetallen	Meet- eenheid	Rekening 2018	Begroting 2019	Begroting 2020	Begroting 2021
Hoeveel procent van de GHOR-sleutelfunctionarissen heeft de beoogde basisopleiding voor de betrokken functie met goed gevolg afgerond (norm 100%)	%	95%	100%	100%	100%
Hoeveel procent van de GHOR-sleutelfunctionarissen en GHOR-teams is opgeleid en geoefend conform de hiervoor gestelde eisen (norm 100%)	%	86%	100%	100%	100%

WAT MAG HET KOSTEN?

Meerjarenraming van lasten en baten <i>(bedragen in duizenden euro's)</i>						
	Rekening	Begroting	Begroting	Begroting	Begroting	Begroting
	2018	2019	2020	2021	2022	2023
<i>Lasten</i>	2.174	2.050	2.077	2.077	2.077	2.077
<i>Baten</i>	2.231	2.050	2.077	2.077	2.077	2.077
Saldo lasten en baten	-57	0	0	0	0	0
Mutatie reserves		0	0	0	0	0
Resultaat	-57	0	0	0	0	0

Financiële ontwikkelingen <i>(bedragen in duizenden euro's)</i>						
	Rekening	Begroting	Begroting	Begroting	Begroting	Begroting
	2018	2019	2020	2021	2022	2023
Verloopstaat lasten 2019 naar 2020						
Ontwerpbegroting 2019		2.165	2.165	2.165	2.165	2.165
Interne verschuiving tussen producten		-141	-141	-141	-141	-141
Voorcalculatie trend 2020			4	4	4	4
Nacalculatie trend voorgaande jaren		0	0	0	0	0
Overige ontwikkelingen		26	49	49	49	49
Totaal		2.050	2.077	2.077	2.077	2.077

Toelichting begroting 2020-2023

De GHOR spant zich in om de verbinding binnen de witte kolom en tussen de witte kolom en de veiligheidspartners vorm te geven. Een belangrijk onderdeel van de begroting is het in stand houden van een operationele organisatie die goed opgeleid en geoefend is. Daarnaast wordt de maatschappij geconfronteerd met ontwikkelingen die impact hebben of kunnen hebben op de ketens van acute en publieke gezondheid. In de crisisbeheersing worden hiervan al consequenties ervaren. De GHOR werkt samen met partners binnen de witte kolom aan een regionaal zorgrisicoprofiel (ZRP). Dit profiel maakt inzichtelijk welke kwetsbaarheden er in de keten zijn als een ramp of crisis van een bepaald scenario ons treft. Na vormgeving van het ZRP wordt binnen de keten gericht beleid ontwikkeld om ook bij deze risico's weerbaar te kunnen zijn. Daarnaast wordt in de komende beleidsperiode onderzocht of de advisering met betrekking tot evenementen meer evidence based kan worden.

In 2019 is gestart met het nieuwe meerjarenbeleid voor de komende beleidsperiode.

5.6 PROGRAMMA VEILIGHEID: PRODUCT 120.5 Gemeentelijke crisisbeheersing

WAT WILLEN WE BEREIKEN?

De negen gemeenten binnen Haaglanden willen vanuit de kracht van hun eigen organisatie aansluiten bij de inzet van hun partners en bij de regionale, multidisciplinaire crisisorganisatie. Dit geldt niet alleen voor klassieke rampen en crises, maar ook voor incidenten in het sociaal domein en het domein van de openbare orde en veiligheid met (mogelijk) maatschappelijke impact.

WAT DOEN WE DAARVOOR?

Het regionale plan gemeentelijke crisisbeheersing wordt dusdanig geïmplementeerd in de negen gemeenten, dat elke gemeente een bij de eigen organisatie passend arrangement heeft om invulling te geven aan de taken die behoren bij gemeentelijke crisisbeheersing.

Lokaal werken gemeenten daarom aan de realisatie van een gemeentelijke structuur waarin mogelijke crises tijdig herkend worden en coördinatie tussen gemeentelijke diensten plaats kan vinden, zodat interne vraagstellingen, maar ook (informatie)vragen van hulpdiensten en andere partners bij een incident of een crisis integraal kunnen worden behandeld.

Sleutelrollen en specialistische rollen zijn zoveel als mogelijk in regionaal verband georganiseerd, zodat de gemeenten deze kunnen betrekken bij hun eigen organisatie als de bestrijding van een incident, ramp of crisis hierom vraagt. Hierbij is het een uitdaging om bereikbaarheid en beschikbaarheid van vakbekwame functionarissen te borgen.

De negen gemeenten worden in hun voorbereiding op incidenten, rampen en crises ondersteund door BGC. BGC doet dit door gemeenten te adviseren in de voorbereidingsfase, door afstemming te initiëren, te bevorderen en/of te organiseren tussen gemeenten en partners binnen de veiligheidsregio en door uitvoering te geven aan een aantal regionale samenwerkingsafspraken tussen gemeenten onderling en tussen gemeenten en partners (operationele voorbereiding).

Prestatie-indicatoren Kwantitatieve kengetallen	Meet- eenheid	Rekening 2018	Begroting 2019	Begroting 2020	Begroting 2021
Beschikbaarheid regionale piketfunctionarissen	%	73%	100%	100%	100%
Regionale functionarissen voldoen aan OTO- verplichtingen	%	85%	100%	100%	100%

WAT MAG HET KOSTEN?

Meerjarenraming van lasten en baten	<i>(bedragen in duizenden euro's)</i>					
	Rekening 2018	Begroting 2019	Begroting 2020	Begroting 2021	Begroting 2022	Begroting 2023
<i>Lasten</i>	578	689	668	668	668	668
<i>Baten</i>	514	658	668	668	668	668
Saldo lasten en baten	64	31	0	0	0	0
Mutatie reserves	35	31	0	0	0	0
Resultaat	29	0	0	0	0	0

Financiële ontwikkelingen		<i>(bedragen in duizenden euro's)</i>				
	Rekening	Begroting	Begroting	Begroting	Begroting	Begroting
	2018	2019	2020	2021	2022	2023
Verloopstaat lasten 2019 naar 2020						
Ontwerpbegroting 2019		558	527	527	527	527
Interne verschuiving tussen producten		131	131	131	131	131
Voorcalculatie trend 2020		0	10	10	10	10
Nacalculatie trend voorgaande jaren		0	0	0	0	0
Overige ontwikkelingen		0	0	0	0	0
Totaal		689	668	668	668	668

Toelichting begroting 2020-2023

De kosten voor de kolom gemeentelijke crisisbeheersing bestaan uit de volgende posten:

- Bureau gemeentelijke crisisbeheersing (BGC);
- Piketkosten regionale pools functies gemeentelijke crisisbeheersing;
- OTO-kosten regionale pools functies gemeentelijke crisisbeheersing;
- Regionale faciliteiten (o.a. videoconferencingsysteem, i-tel Alert);
- Bijdragen landelijke voorzieningen (o.a. NRK, SIS, IFV).

Met de implementatie van 'bevolkingszorg op orde' worden er steeds meer functies binnen gemeentelijke crisisbeheersing regionaal georganiseerd. De functies die op hard piket staan, worden sinds 2016 regionaal gefinancierd. Dat geldt zowel voor de piketvergoeding als voor de kosten van opleidingen en trainingen.

De afgelopen jaren is de exploitatie van de kolom gemeentelijke crisisbeheersing sluitend gemaakt met incidentele oplossingen. In deze begroting zijn aanvullende structurele middelen beschikbaar gesteld, zodat het in januari 2019 vastgestelde regionaal plan gemeentelijke crisisbeheersing tot uitvoering kan worden gebracht.

5.7 PROGRAMMA VEILIGHEID: OVERZICHT 120.6 Overhead

WAT WILLEN WE BEREIKEN?

Het doel van het overzicht Overhead is het op een effectieve en efficiënte manier ondersteunen van de primaire producten. Kernpunten hierbij zijn:

- Inzicht in de omvang en samenstelling van de overhead;
- Efficiënte en effectieve ondersteuning van het primair proces.

WAT DOEN WE DAARVOOR?

Ondersteuning leveren aan de primaire producten van de VRH ten behoeve van de primaire processen.

Prestatie-indicatoren Kwantitatieve kengetallen	Meet- eenheid	Rekening 2018	Begroting 2019	Begroting 2020	Begroting 2021
Percentage totale lasten	%	17%	17%	17%	17%

WAT MAG HET KOSTEN?

Meerjarenraming van lasten en baten <i>(bedragen in duizenden euro's)</i>						
	Rekening 2018	Begroting 2019	Begroting 2020	Begroting 2021	Begroting 2022	Begroting 2023
<i>Lasten</i>	16.408	17.018	17.317	17.317	17.317	17.317
<i>Baten</i>	17.180	17.018	17.317	17.317	17.317	17.317
Saldo lasten en baten	-772	0	0	0	0	0
Mutatie reserves	0	0	0	0	0	0
Resultaat	-772	0	0	0	0	0

Financiële ontwikkelingen <i>(bedragen in duizenden euro's)</i>						
	Rekening 2018	Begroting 2019	Begroting 2020	Begroting 2021	Begroting 2022	Begroting 2023
Verloopstaat lasten 2019 naar 2020						
Ontwerpbegroting 2019		17.400	17.400	17.400	17.400	17.400
Interne verschuiving tussen producten		-397	-397	-397	-397	-397
Voorcalculatie trend 2020		0	299	299	299	299
Nacalculatie trend voorgaande jaren		15	15	15	15	15
Overige ontwikkelingen		0	0	0	0	0
Totaal		17.018	17.317	17.317	17.317	17.317

Toelichting begroting 2020-2023

De door de BBV gehanteerde definitie van overhead luidt: de kosten die samenhangen met de loonkosten leiding (ook als de leiding uitvoerende taken uitvoert) en ondersteuning vanuit de PIJOFACH-taken aan het primair proces. De PIJOFACH-taken betreffen de werkzaamheden rondom Personeel, Informatievoorziening, Juridisch, Organisatie, Financiën, Automatisering, Communicatie en Huisvesting.

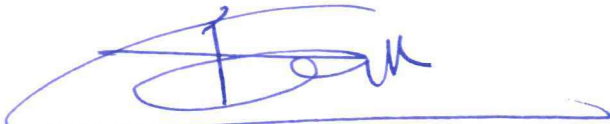
De onderverdeling van het product overhead is als volgt:

(bedragen in duizenden euro's)			
Kosten overhead naar indeling BBV	Lasten	Baten	Saldo
Leidinggevend primair proces	3.100		3.100
Onvoorzien	176		176
Financien	1.670	31	1.639
HRM	2.218		2.218
Inkoop	267		267
Interne en externe communicatie	580		580
Juridisch zaken	177		177
Bestuurszaken	0		0
Informatie en automatisering	4.503		4.503
Facilitaire zaken en huisvesting	4.627		4.627
	<u>17.317</u>	<u>31</u>	<u>17.286</u>

VASTSTELLING VAN DE ONTWERP MEERJARENBEGROTING 2020 - 2023

ALDUS VASTGESTELD IN DE VERGADERING VAN HET ALGEMEEN BESTUUR
VAN DE VEILIGHEIDSREGIO HAAGLANDEN OP 10 APRIL 2019:

DE VOORZITTER,



PAULINE KRIKKE

DE SECRETARIS,



ESTHER LIEBEN

Bijlage 7.1 Kostenverdeelstaat 2020
euro's)
(bedragen in duizenden

Kosten- soort	Omschrijving	Rekening 2018	Totaal Begroting 2019	Totaal Begroting 2020	120.1 Brand- weer- zorg	120.2 Crisis beheer- sing	120.3 MKB	711.1 GnkM	120.4 GHOR	120.5 Gem. crisisbe- heersing	120.6 Overhead
LASTEN											
0.0	Niet in te delen onvoorzien	0	174	176	0	0	0	0	0	0	176
1.1	Loonbetalingen en sociale premies	57.002	60.223	61.466	46.673	779	1.687	2.339	1.129	0	8.859
1.15	Vergoedingen personeel	1.905	1.873	1.907	1.403	31	59	57	28	0	329
1.2	Sociale uitkering vml. personeel	4.086	4.838	4.915	4.866	4	8	7	4	0	27
2.1	Rente leningen	2.348	2.006	1.987	0	0	0	0	0	0	1.987
2.2	Doorbelasting rente vaste activa	0	0	0	1.914	2	16	17	0	0	-1.950
2.3	Afschrijvingen	6.888	5.655	6.018	5.176	7	163	169	1	0	502
3.0	Personeel van derden	1.469	804	784	0	41	41	63	156	483	0
3.1	Energie	1.074	1.180	1.198	1.153	0	0	0	0	0	45
3.4	Aankopen goederen en diensten	23.247	23.937	23.354	11.875	607	1.474	1.116	650	185	7.448
6.2	Overige verrekeningen	0	0	0	-875	719	91	64	109	0	-108
TOTAAL LASTEN		98.019	100.690	101.807	72.186	2.189	3.539	3.831	2.077	668	17.317
BATEN											
3.4	Overige goederen en diensten	7.846	5.818	6.301	851	100	1.927	3.391	0	0	31
4.1	Inkomstenoverdrachten van het Rijk	8.904	8.395	7.720	4.069	1.927	0	0	1.724	0	0
4.2	Inkomstenoverdrachten overheid (niet-Rijk)	82.707	85.880	87.612	67.192	162	1.512	440	352	668	17.285
TOTAAL BATEN		99.457	100.093	101.633	72.112	2.189	3.439	3.831	2.077	668	17.317
Saldo		-1.438	597	174	74	0	100	0	0	31	0
6.0	Reserveringen	-88	597	174	74	0	100	0	0	0	0
Resultaat		-1.351	0	0	0	0	0	0	0	0	0

Bijlage 7.2. Verdeling naar takenvelden											
(bedragen in duizenden euro's)											
Kosten-soort	Omschrijving	Rekening 2018	Totaal begroting 2019	Totaal begroting 2020	120.1 Brandweezorg	120.2 Crisisbeheersing	120.3 MKB	711.1 GnKM	120.4 GHOR	120.5 Gem. crisisbeheersing	120.6 Overhead
LASTEN TAAKVELD											
0.4	Ondersteuning organisatie	16.406	17.400	17.317	0	0	0	0	0	0	17.317
0.5	Treasury	0	0	0	0	0	0	0	0	0	0
1.1	Crisisbeheersing en Brandweer	77.126	76.033	76.618	68.146	2.189	3.539	0	2.077	668	0
1.2	Openbare orde en veiligheid	684	782	970	969	0	0	0	0	0	0
7.1	Volksgezondheid	3395	3.450	3.831	0	0	0	3.831	0	0	0
8.3	Bouwen en wonen	408	3.025	3.071	3.071	0	0	0	0	0	0
Totaal lasten taakveld		98.019	100.690	101.807	72.186	2.189	3.539	3.831	2.077	668	17.317
BATEN TAAKVELD											
0.4	Ondersteuning organisatie	17.179	17.400	17.317	0	0	0	0	0	0	17.317
0.5	Treasury	0	0	0	0	0	0	0	0	0	0
1.1	Crisisbeheersing en Brandweer	78.012	75.436	76.445	68.072	2.189	3.439	0	2.077	668	0
1.2	Openbare orde en veiligheid	684	782	969	969	0	0	0	0	0	0
7.1	Volksgezondheid	3.668	3.450	3.831	0	0	0	3.831	0	0	0
8.3	Bouwen en wonen	0	3.025	3.071	3.071	0	0	0	0	0	0
Totaal baten taakveld		99.547	100.093	101.633	72.112	2.189	3.439	3.831	2.077	668	17.317
Saldo van baten en lasten		-1.438	597	174	74	0	100	0	0	0	0
0.10	Mutatie reserves	88	597	174	74	0	100	0	0	0	0
Resultaat		-1.351	0	0	0	0	0	0	0	0	0

Bijlage 7.3. Bijdrage Rijk
(bedragen in duizenden euro's)

sector	bijdrage	besluit	verstrekker	Rekening 2018	Begroting 2019	Begroting 2020	Begroting 2021	Begroting 2022	Begroting 2023	Toelichting
VRH	BDUR BTW	kenmerk 2012-329421 dd. 3 dec 2012	Ministerie van V en J	4.018	4.018	4.018	4.018	4.018	4.018	
VRH	BDUR alg	kenmerk 2013-456756 dd. 25 nov 2013	Ministerie van V en J	3.790	3.790	3.790	3.790	3.790	3.790	
VRH	BDUR alg	kenmerk 2014-588641 dd. 28 nov 2014	Ministerie van V en J	5	5	5	5	5	5	
VRH	BDUR alg	kenmerk 2015-712800 dd. 17 december 2015	Ministerie van V en J	-41	-41	-41	-41	-41	-41	Aanpassing ijkpunten BAG
VRH	BDUR alg	kenmerk 2015-713270 dd. 15 december 2015	Ministerie van V en J	308	308	308	308	308	308	Herijkingsonderzoek
VRH	BDUR alg	kenmerk 2016-2022773 dd. 6 december 2016	Ministerie van V en J	88	88	88	88	88	88	Trend 2017
VRH	BDUR alg	kenmerk 2017-2097277 dd. 29 juni 2017	Ministerie van J en V	117	117	117	117	117	117	Trend 2018
VRH	BDUR alg	kenmerk 2018-2434512 dd. 3 december 2018	Ministerie van J en V	0	110	110	110	110	110	Trend 2019
VRH	BDUR LMS	kenmerk 2018-2434512 dd. 3 december 2018	Ministerie van J en V	0	0	-675	-667	-669	-669	Uitname vorming LMS
				8.285	8.395	7.720	7.728	7.726	7.726	

De BDUR uitkering is voor 2019 trendmatig verhoogd. Het Ministerie van JenV heeft de trendmatige verhoging voor 2020 nog niet bekend gemaakt. De uitname voor het samenvoegen van de landelijke meldkamers is al wel opgenomen in de beschikking van december 2018.

Bijlage 7.4: Investeringsplan*(bedragen in duizenden euro's)*

sector	omschrijving	afschrijving					
		in jaren	2019	2020	2021	2022	2023
VRH	Stelpost	4-10	200	200	200	200	200
BV	ICT / kantoorautomatisering	3-5	187	204	140	395	187
BRW	Dienstvoertuigen	5-10	157	130	32	1.222	433
	Operationele voertuigen	5-15	0	6.276	1.204	5.680	4.050
	Repressieve middelen	5-15	643	972	328	760	1.587
	Instandhouding gebouwen	5-20	552	742	0	1.220	5.000
	Kleding	4-10	814	0	0	0	614
Totaal			2.553	8.524	1.904	9.477	12.071

Bijlage 7.5. Liquiditeitenplanning begroting											<i>(bedragen in duizenden euro's)</i>	
Periode	<i>Inkomsten</i>				Personeel	<i>Uitgaven</i>				Saldo inkomsten /uitgaven	Liquide middelen ultimo jaar	
	Overige	BDUR	Bijdragen gemeenten	Aantrekken leningen		Overige	Investeringen	Besteding reserves	Aflossing leningen			
2018												10.085
1e kwartaal	1.455	2.099	42.940	0	16.935	6.620	638	0	0	22.301		
2e kwartaal	1.455	2.099	0	0	16.935	6.620	638	0	0	-20.639		
3e kwartaal	1.455	2.099	42.940	0	16.935	6.620	638	598	3.007	18.696		
4e kwartaal	1.455	2.099	0	0	16.935	6.620	638	0	0	-20639		
totaal 2019	5.818	8.395	85.880	0	67.738	26.481	2.552	598	3.007	-283	9.802	
1e kwartaal	1.572	1.930	43.806	0	17.233	6.492	2.131	0	0	21.452		
2e kwartaal	1.572	1.930	0	0	17.233	6.492	2.131	0	0	-22.354		
3e kwartaal	1.572	1.930	43.806	0	17.233	6.492	2.131	174	3.044	18.234		
4e kwartaal	1.572	1.930	0	0	17.233	6.492	2.131	0	0	-22354		
totaal 2020	6.289	7.720	87.612	0	68.932	25.967	8.524	174	3.044	-5.020	4.782	
2021	5.612	7.728	87.612	0	68.932	25.569	1.905	254	2.684	1.608	6.390	
2022	5.612	7.726	87.612	1.000	68.932	25.522	9.477	494	2.725	-5.200	1.190	
2023	5.612	7.726	87.612	8.000	68.932	25.522	12.071	100	2.305	20	1.210	

Bijlage 7.6 Reserves en voorzieningen																
<i>(bedragen in duizenden euro's)</i>																
	Rekening 2018	Toe- name	Ont- trekking 2019	Eind stand	Toe- name	Ont- trekking 2020	Eind stand	Toe- name	Ont- trekking 2021	Eind stand	Toe- name	Ont- trekking 2022	Eind stand	Toe- name	Ont- trekking 2023	Eind stand
Algemene reserve	1.447	0	0	1.447	0	0	1.447	0	0	1.447	0	0	1.447	0	0	1.447
Algemene reserve VRH	1.447	0	0	1.447	0	0	1.447	0	0	1.447	0	0	1.447	0	0	1.447
OMS	2.426	0	100	2.326	0	100	2.226	0	100	2.126	0	100	2.026	0	0	2.026
BRW 2015-2020	273	0	273	0	0	0	0	0	0	0	0	0	0	0	0	0
BDUR	306	0	0	306	0	0	306	0	0	306	0	0	306	0	0	306
Bestemmingsreserve LMS	500	0	0	500	0	0	500	0	200	300	0	200	100	0	100	0
Exploitatie gem. crisisbeheersing	31	0	31	0	0	0	0	0	0	0	0	0	0	0	0	0
Realistisch oefenen verkorte levensduur tankautosputten	0	120	120	0	0	0	0	120	0	120	0	120	0	0	0	0
	296	0	74	222	0	74	148	0	74	74	0	74	0	0	0	0
Bestemmingsreserves VRH	3.832	120	598	3.354	0	174	3.180	120	374	2.926	0	494	2.432	0	100	2.332
Te bestemmen resultaat 2018	1.351	-1.351	0	0	0	0	0	0	0	0	0	0	0	0	0	0
Totale reserve	6.630	-1.231	598	4.801	0	174	4.627	120	374	4.373	0	494	3.879	0	100	3.779

<i>(bedragen in duizenden euro's)</i>																
	Rekening 2018	Toe- name	Ont- trekking 2019	Eind stand	Toe- name	Ont- trekking 2020	Eind stand	Toe- name	Ont- trekking 2021	Eind stand	Toe- name	Ont- trekking 2022	Eind stand	Toe- name	Ont- trekking 2023	Eind stand
Voorziening groot onderhoud	1.570	729	887	1.412	729	1.338	803	729	493	1.039	729	398	1.370	729	900	1.199
Voorzieningen VRH	1.570	729	887	1.412	729	1.338	803	729	493	1.039	729	398	1.370	729	900	1.199

Tabel 7.7. Gepronotiseerde Balans

(bedragen in duizenden euro's)

	Realisatie 31-12-18	Begroting 31-12-19	Begroting 31-12-20	Begroting 31-12-21	Begroting 31-12-22	Begroting 31-12-23
Activa						
Vaste activa:						
Materiele vaste activa	73.023	72.507	77.987	77.208	83.960	93.726
Vlottende activa:						
Uitzettingen met looptijd < 1 jaar	42.368	42.368	42.368	42.368	42.368	42.368
Liquide middelen	314	41	21	1.509	309	829
Overige vlottende activa	2.932	2.932	2.932	2.932	2.932	2.932
Totaal activa	118.637	117.848	123.308	124.017	129.569	139.855
Passiva						
Vaste passiva:						
Algemene reserve	1.447	1.447	1.447	1.447	1.447	1.447
Bestemmingsreserve	5.183	3.449	3.244	3.006	2.832	2.232
Voorzieningen	1.570	1.326	717	953	1.284	1.113
Langlopende leningen	54.825	55.953	52.909	50.225	47.500	49.500
Nog aan te trekken langlopende leningen	0	0	5.000	5.000	10.000	18.500
Subtotaal vaste passiva	63.025	62.175	63.317	60.631	63.063	72.792
Vlottende Passiva						
Overige schulden	9.989	9.110	10.708	14.898	15.000	16.000
Overige vlottende passiva	45.623	46.563	49.283	48.488	51.506	51.063
Subtotaal vlottende passiva	55.612	55.673	59.991	63.386	66.506	67.063
Totaal passiva	118.637	117.848	123.308	124.017	129.569	139.855

Tabel 7.8. Emu saldo							
		<i>(bedragen in duizenden euro's)</i>					
	Rekening 2018	Begroting 2019	Begroting 2020	Begroting 2021	Begroting 2022	Begroting 2023	
1	Exploitatiesaldo voor toevoeging c.q. onttrekking uit reserves	-88	-534	-174	-174	-174	-74
2	Afschrijvingen ten laste van de exploitatie	6.030	5.655	6.172	6.777	6.577	6.990
3	Saldo voorzieningen ten laste van de exploitatie	121	158	609	-236	-331	171
4	Investeringen in materiele vaste activa die op de balans worden geactiveerd	-6.484	-2.553	-8.524	-1.904	-9.477	-12.071
5	Baten uit bijdrage van andere overheden die niet in de exploitatie zijn verantwoord.	0	0	0	0	0	0
6	Desinvesteringen in materiele vaste activa	0	0	0	0	0	0
7	Aankoop van grond	0	0	0	0	0	0
8	Baten bouwgrondexploitatie	0	0	0	0	0	0
9	Lasten op balanspost voorzieningen voorzover betreft derden.	0	0	0	0	0	0
10	Lasten i.v.m. transacties met derden die niet vallen onder bovenstaand posten	0	0	0	0	0	0
11	Verkoop effecten	Nee	Nee	Nee	Nee	Nee	Nee
Berekend EMU saldo		-421	2.726	-1.917	4.463	-3.405	-4.984

Bijlage 7.9 Afkortingenlijst

AB	Algemeen Bestuur
AVG	Algemene Verordening Gegevensbescherming
BTW	Belasting toegevoegde waarde
BZ	Brandweezorg
CB	Crisisbeheersing
DBK	Digitale bereikbaarheidskaart
FLO	Functioneel Leeftijdsontslag (overgangsregeling)
GHOR	Geneeskundige Hulpverleningsorganisatie in de Regio
GnkM	Geneeskundige Meldkamer
GR	Gemeenschappelijke regeling
LMS	Landelijke Meldkamer Samenwerking
MKB	Meldkamer brandweer
MVA	Materiële vaste activa
OMS	Openbaar meldsysteem
RAV	Regionale ambulancevoorziening
SiSa	Single information Single audit
SIV	Snelle interventie voertuig
TAS	Tankautospuiter
TWAZ	Tijdelijke Wet Ambulancezorg
VPB	Vennootschapsbelasting
VRC	Versterking Rampencoördinatie Crisisbeheersing
VRH	Veiligheidsregio Haaglanden
WAZ	Wet ambulancezorg
Wnra	Wet normalisering rechtspositie ambtenaren
WNT	Wet normering bezoldiging topfunctionarissen publieke en semipublieke sector
WOV	Waterongevallenvoertuig