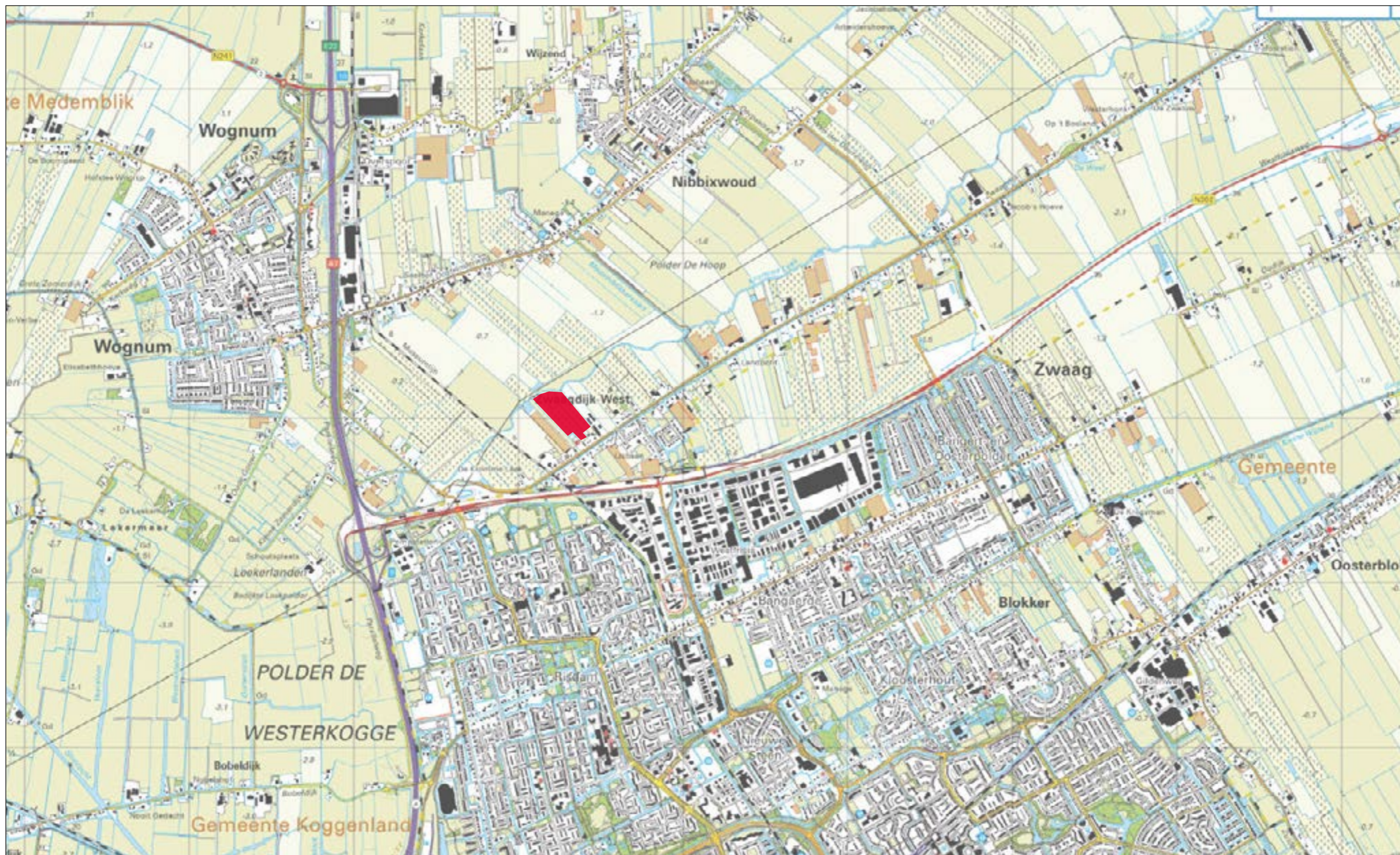


Landschappelijk inpassing zonnepark te Zwaagdijk-West





afb. 1: ligging plangebied - topografische kaart 2018 (www.topotijdreis.nl)

1. INLEIDING

In het kader van de gewenste energietransitie naar het gebruik van hernieuwbare energiebronnen wordt in heel Nederland gezocht naar locaties om zonnepanelen te plaatsen. Naast de stedelijke gebieden wordt ook het landelijk gebied hiervoor bekeken. Sunvest Ontwikkeling B.V. uit Utrecht heeft een plan gemaakt voor het ontwikkelen van een zonnepark op een perceel in Zwaagdijk-West (kadastrale sectie WNM00 K perceelnr. 4201). Zij legt deze voor aan de gemeente Medemblik om hiervoor in principe medewerking te verkrijgen, teneinde de verdere ruimtelijke procedures te kunnen doorlopen.

Het plangebied is gelegen in Zwaagdijk-West, tussen de Kromme Leek en de Zwaagdijk. Het plangebied wordt aan de zuidwestzijde begrensd door een smalle strook weilanden met daarachter kassen. Aan de noordoostzijde wordt het plangebied begrensd door een werf van het hoogheemraadschap Hollands Noorderkwartier. Aan de Zwaagdijk liggen woonhuizen en een kerk met pastorie, tuin en een kleine begraafplaats. Het plangebied met in totaal een oppervlakte van 5-6 ha was voorheen in gebruik als fruitboomgaard. Het perceel wordt ontsloten vanaf de Zwaagdijk ter hoogte van nr. 396, en wordt aan drie zijden omsloten door watergangen.

Dit landschappelijk inpassingsplan verschaft inzicht in de wijze waarop, bij het aanleggen van het zonnepark, maatregelen worden getroffen om een waarde aan het bestaande landschap toe te voegen en ervoor te zorgen dat de te bouwen parken zich hechten in hun omgeving. De toegevoegde waarde kan liggen op het gebied van natuur, landschap, recreatie, duurzaamheid en lokale ondersteuning. Op basis van dit inrichtingsplan kan een afweging worden gemaakt of de gewenste nieuwe situatie past in het ruimtelijke beleid van gemeente en provincie.

Het rapport is als volgt ingedeeld:

- Een beschrijving van de historische ontwikkeling van het bestaande landschap en het huidige gebruik.
- Een onderzoek naar de kansen en mogelijkheden voor een inpassing in dit bestaande landschap en gebruik en het voorgestelde ontwerp concept.
- Een samenvatting van de toegevoegde waarde van het inrichtingsvoorstel voor landschap en omgeving.
- Een detailvoorstel voor de uitwerking van de oever aan de Kromme Leek.



afb. 2: fruitteelt, een kenmerkend grondgebruik in het gebied

2. LANDSCHAP

2.1 Historie

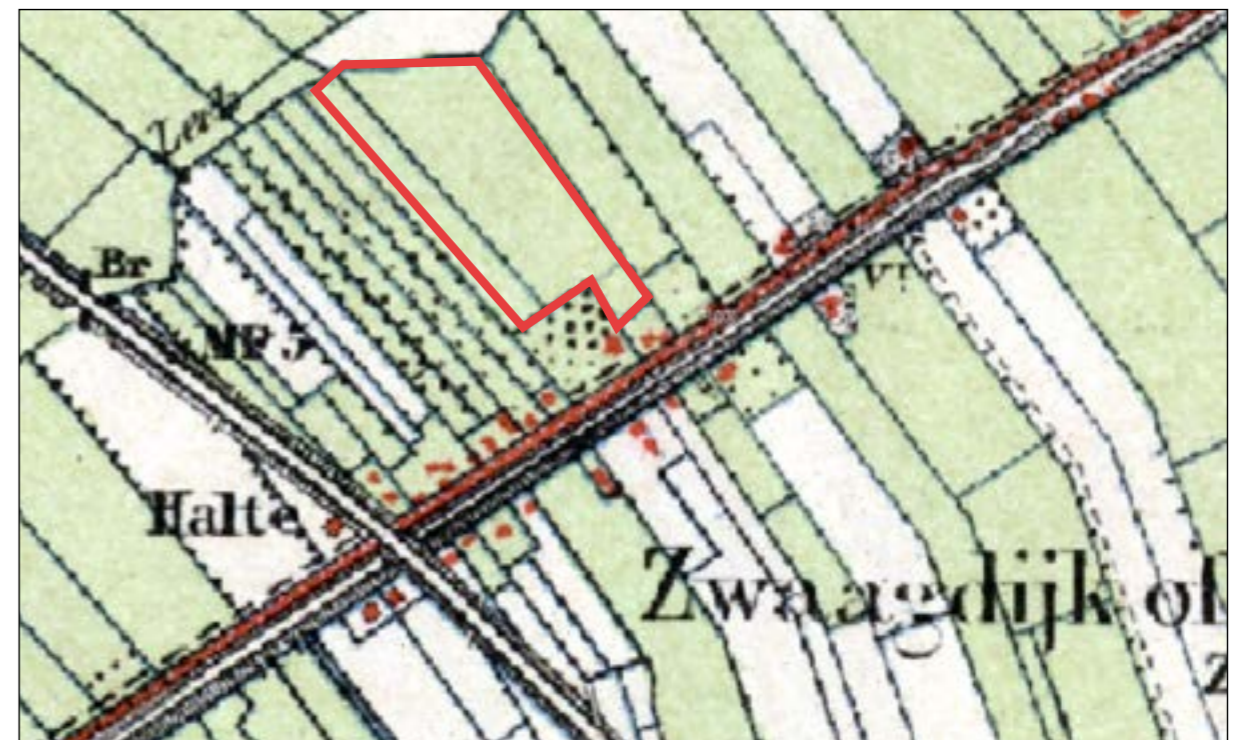
De locatie ligt in het veenlandschap van Noord-Holland langs de Kromme Leek, een van de oudste veenriviertjes van West Friesland. De vroegste bewoners vestigden zich rond het jaar 900 in het gebied rond Wognum. Het gebied is ontgonnen als veengebied en kent ook de ruimtelijke karakteristieken als veengebied: langgerekte lintdorpen, een regelmatige opstreckende verkaveling en veel waterlopen. De eerste ontginningen zijn vanaf waterlopen, zoals de Kromme Leek, uitgevoerd. Men woonde op de flanken van de kreekkruggen.

Vanuit deze nederzettingen werd het landschap aan weerszijden ontgonnen, door loodrecht op de bewoningslinten stroken te graven. Dit leidde tot bodemdaling en wateroverlast. Door ontwatering ging het maaiveld inklinken en werden de dorpen verschoven naar hun huidige ligging. Met de aanleg van de Omringdijk werd het oorspronkelijke getijdenlandschap definitief ingepolderd en met de Zwaagdijk de wateroverlast binnen de Omringdijk tegengegaan. Met ruilverkavelingen is geprobeerd het moeilijk te bewerken agrarische gebied beter te ontsluiten en rationeler in te delen.

Vrijwel alle historische lintbebouwingen in dit gebied lopen in oost-west richting. Zwaagdijk-West is een klein dorp met ca. 600 inwoners. Het is ontstaan op een onderliggende kreekkrug in het lint. De lintdorpen werden steeds meer verdicht, zowel rond het centrum van het lintdorp, als in het landelijk gebied. Land- en tuinbouw heeft zich hier uitgebreid in de vorm van fruitteelt en kassencultures. Ook bedrijven hebben zich in de linten gevestigd. Karakteristiek zijn de doorzichten over de watergangen tussen de percelen naar achter. Vanuit het dorp is de Kromme Leek op enkele plaatsen te bereiken.



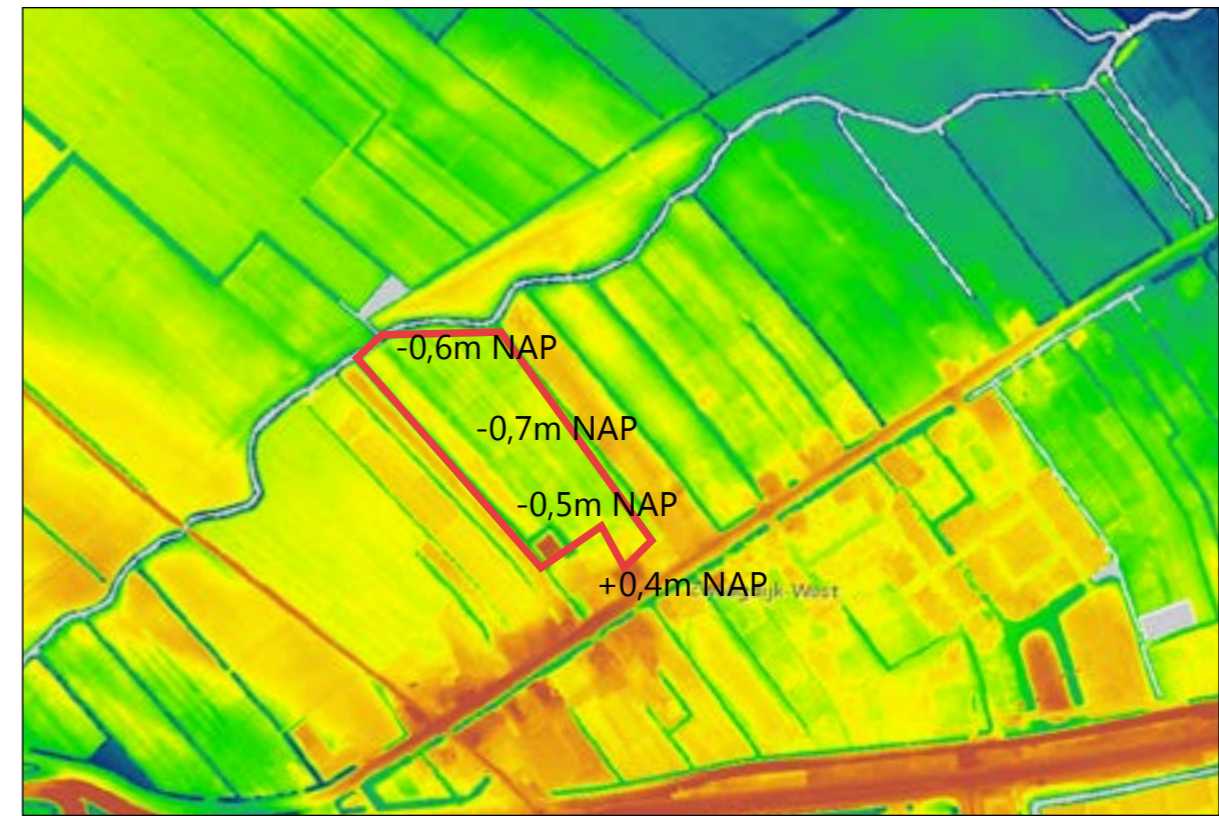
afb. 3: topografische kaart 1900 (www.topotijdreis.nl)



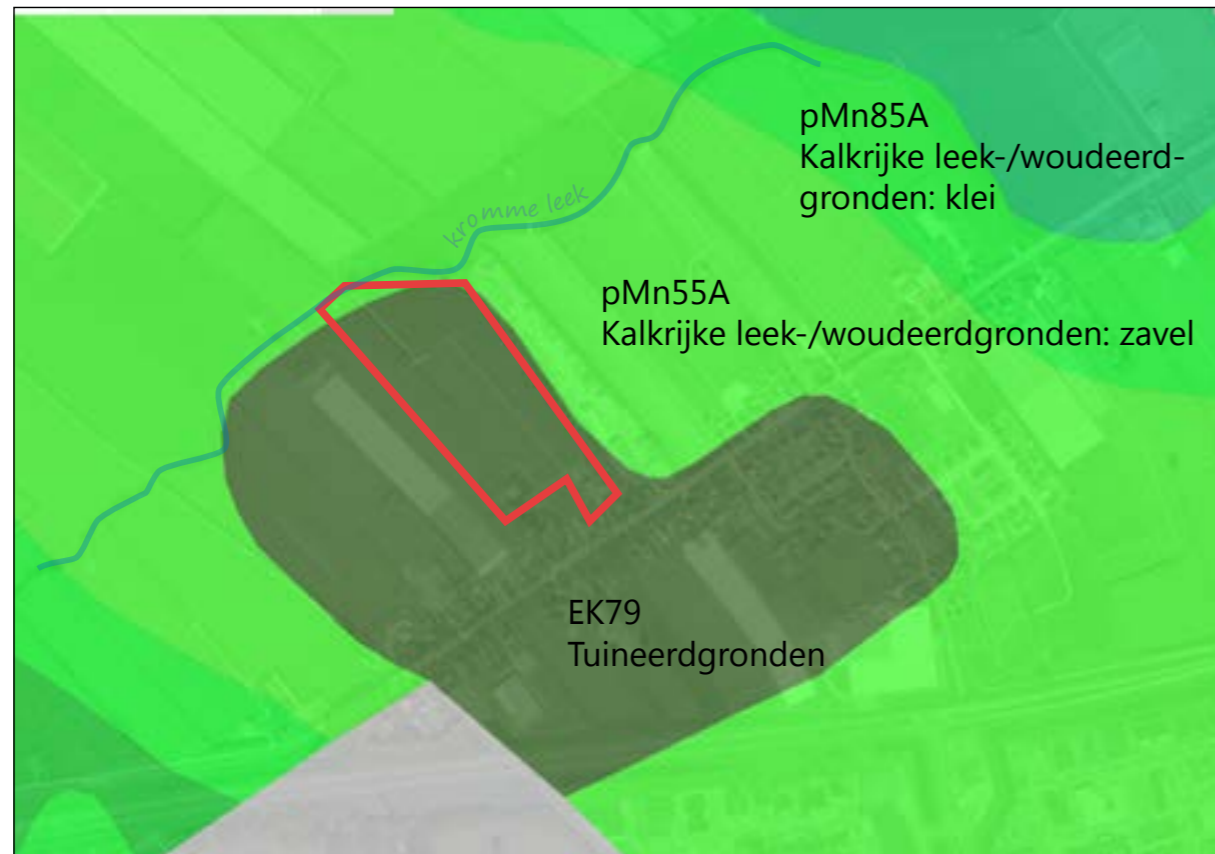
afb. 4: detail topografische kaart 1900 (www.topotijdreis.nl)



afb. 5: geomorfologische kaart (www.pdok.nl)



afb. 7: hoogtekaart (www.ahn.nl)



afb. 6: bodemkaart (www.pdok.nl)



afb. 8: keur hoogheemraadschap Hollands Noorderkwartier (www.hhnk.nl)

2.2 Beleid

Structuurplan

Het gebied ten noorden van Zwaagdijk-West maakt onderdeel uit van een gebied dat in de structuurvisie is aangeduid als Kromme Leek en Grote en Kleine Vliet. De waarde van dit gebied ligt in de natuurwaarden in combinatie met andere functies zoals recreatie, wateropgave en agrarisch gebruik. De belevingswaarde van de Kromme Leek geeft een meerwaarde aan de woonkwaliteit van de inwoners van Zwaagdijk-West. In het structuurplan wordt voor natuur en landschap gestreefd naar realisatie van landschappelijk passende en recreatieve nieuwe natuur die reeds bestaande natuurgebieden met elkaar verbindt (bijv. ecologische verbinding tussen Grote Vliet, Kromme Leek en De Weelen). Voor het behoud van de natuurlijke en landschappelijke kwaliteit van de Kromme Leek wil men hierlangs een duurzaam watersysteem ontwikkelen.

Bestemmingsplan Dorpskernen IV

In het bestemmingsplan Dorpskernen IV heeft het gebied de bestemming 'Agrarisch' voor het uitoefenen van grondgebonden agrarische bedrijfsvoering met daarbij behorende bedrijfs- en veldschuren, overkappingen, torensilo's, kassen, bedrijfswoningen en andere bijbehorende gebouwen, en tevens ondergeschikt: diverse voorzieningen waaronder o.m. kleinschalige duurzame energiewinning.

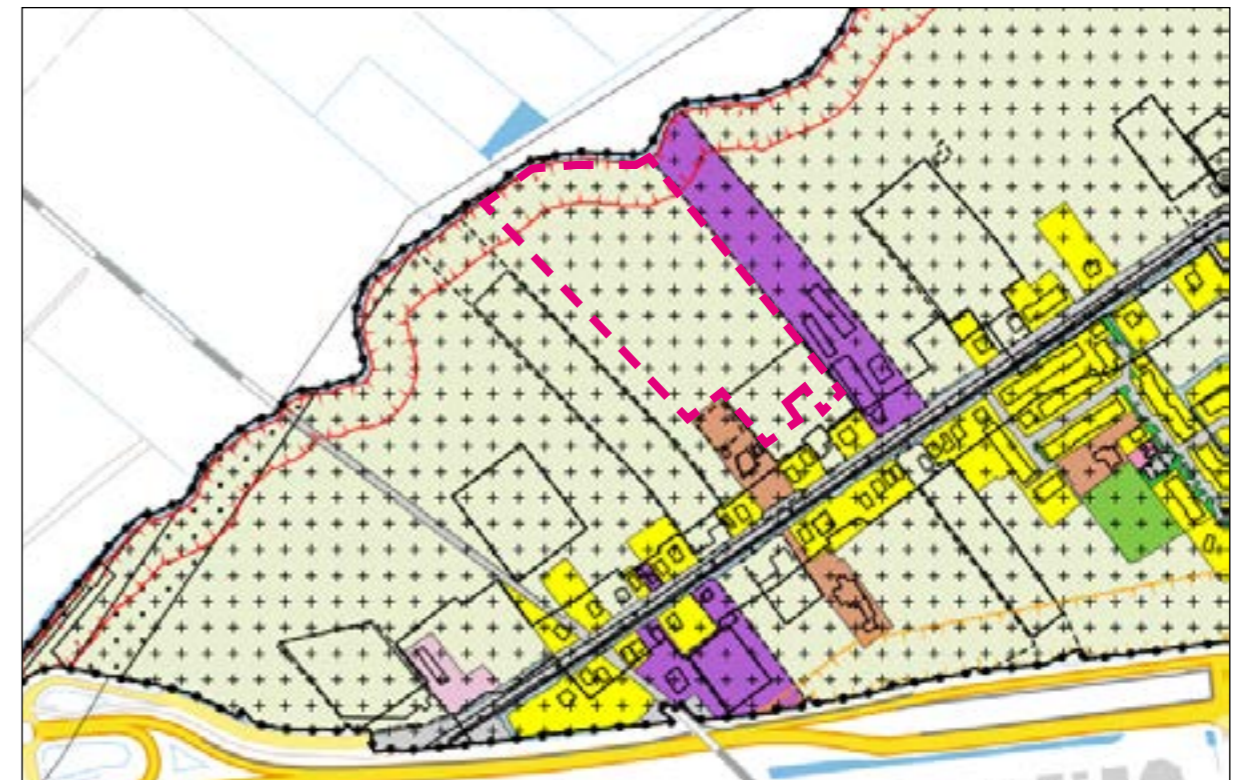
Verder geldt de dubbelbestemming 'waarde - archeologie 3' met beperkingen met het oog op het behoud van de aldaar in of op de grond aanwezige archeologische waarden. Beperkingen gelden o.m. voor graafwerkzaamheden dieper dan 0,4m.

Langs de Kromme Leek is een wetgevingszone 'wijzigingsgebied 2' aangegeven waar B & W het plan kunnen wijzigen in die zin dat de bestemming 'Agrarisch' wordt gewijzigd in de bestemming 'Natuur' en/of 'Water'. Dit houdt in dat in deze zone zowel een zonneveld als natuur ontwikkeld kan worden.

Net buiten het plangebied loopt een bovengronds hoogspannings tracé. Dit heeft geen beperkende invloed voor het plangebied.



afb. 9: structuurplan 'Sterke kust en sterk achterland' (www.medemblik.nl)



afb. 10: vigerend bestemmingsplan Dorpskernen IV (www.ruimtelijkeplannen.nl)

1. ▲



1. Kromme Leek met natte natuur



2. Begraafplaats met hagen en sloten



3. Zicht over het lint Zwaagdijk-West



4. Zicht over werf hoogheemraadschap

afb. 11: overzichtsplattegrond zonnepark met enkele perspectieven (www.haverdroeze.nl)

3. KANSEN EN INPASSING

3.1 Kansen

Het huidige gebruik van het plangebied als boomgaard geeft het landschap een besloten karakter. De beslotenheid wordt vanuit het bebouwingslint versterkt door nabijgelegen kassen en een werf van hoogheemraadschap Hollands Noorderkwartier. Een inrichting met zonnepanelen verandert het bestaande karakter, landschappelijk gezien, niet ingrijpend mits de hoogte niet uitgaat boven de omgeving. Door de lintbebouwing met tuinen is het park vrijwel onzichtbaar vanaf de weg.

Voor de boomgaarden zijn windsingels (Elzen) geplant in de omtrek van het terrein. Deze kunnen hun functie blijven vervullen voor de inpassing van het zonnepark.

De kerk met begraafplaats en pastorie heeft een meer ingetogen karakter met een tuin en hagen. De kerk is gekocht en wordt omgebouwd naar zorgcomplex. Met name vanaf de kerk is het park goed te zien, omdat dit gebouw de hoogte in gaat. Tussen de kerk en het park zal hoog groen in de vorm van een Elzenhaag kunnen worden geplant. Door het laten staan van kleine gedeelten van de huidige boomgaard grenzend aan de tuinen en erven van de bebouwing langs de Zwaagdijk ontstaat een mooie overgang.

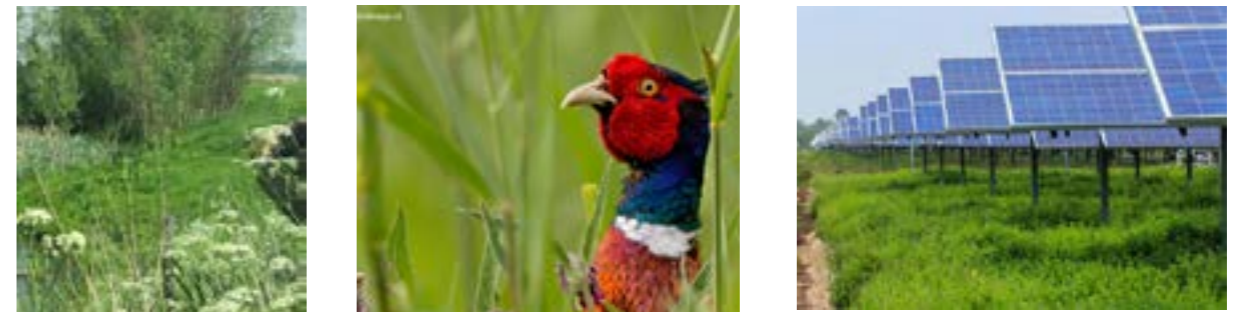
Langs de oever van de Kromme Leek kan oever-, kruiden en struweelbeplanting kwaliteit toevoegen aan natuur en landschap. Daarbij willen wij de (rechte) oever omvormen tot natuurvriendelijke oever of een oever met plasberm. De grond kan in het plangebied hergebruikt worden als habitat voor de rugstreeppad.



afb. 11: karakteristiek landschap veenpolder Zwaagdijk (Structuurplan Medemblik)

3.2 Inpassingsplan

Voor de inpassing van het zonnepark is gekozen voor een zuivere zuidopstelling met een hoogte van maximaal 2,3m. Dit is 1,5m boven gemiddeld straatpeil, conform de Provinciale Ruimtelijke Verordening, juni 2019. Deze opstelling geeft door de ruimte tussen de panelen en het maaiveld voldoende lichttoetreding voor het ontwikkelen van een biodiverse vegetatie. Netaansluiting en transformatoren zullen respectievelijk bij de Zwaagdijk en langs de oostzijde worden geplaatst. De ontsluiting van het park vindt plaats vanaf de doorgang bij Zwaagdijk 396 en vanaf een groene baan van ca. 3m breedte rondom het veld met panelen. Onder het gehele park wordt een kruidenrijke vegetatie ontwikkeld die door passend beheer streekeigen (rijke kleigronden) en biodivers zal zijn.



afb. 12-14: natuuroever, vogels en kruidenrijke vegetatie

Tussen de werf van het Hoogheemraadschap Hollands Noorderkwartier en het park zal de bestaande Elzensingel worden gehandhaafd. Aan de zuidwestzijde zal langs de begraafplaats en tussen de boomgaard en het zonnepark een losse groene haag (beukenhaag of veldesdoorn) worden aangeplant die wordt onderhouden op een hoogte van 1,2-1,5m. Achter de tuinen aan de Zwaagdijk zal als afscheiding een Elzenhaag worden geplant en zullen tevens kleine vakken met fruitbomen blijven staan zodat een goede overgang naar het zonnepark wordt verkregen.

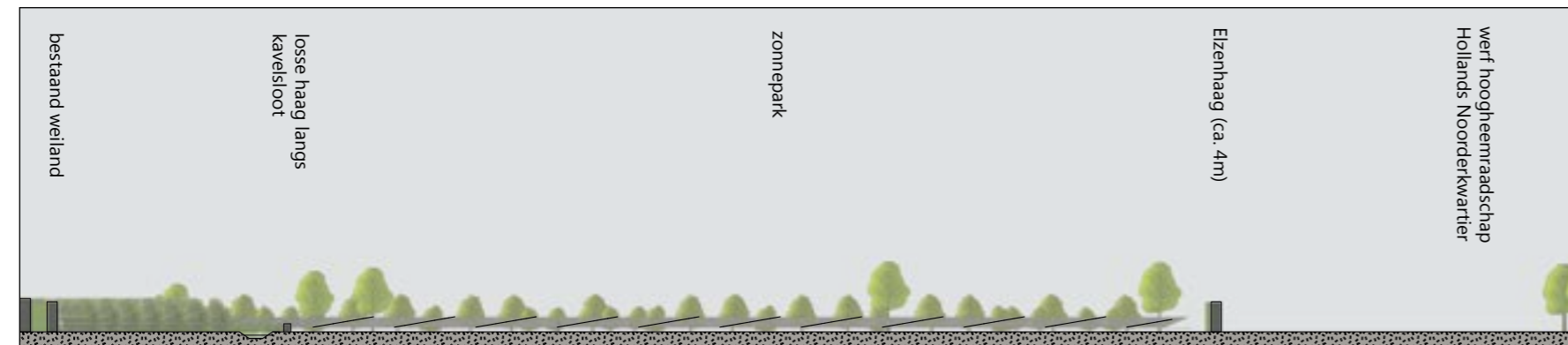
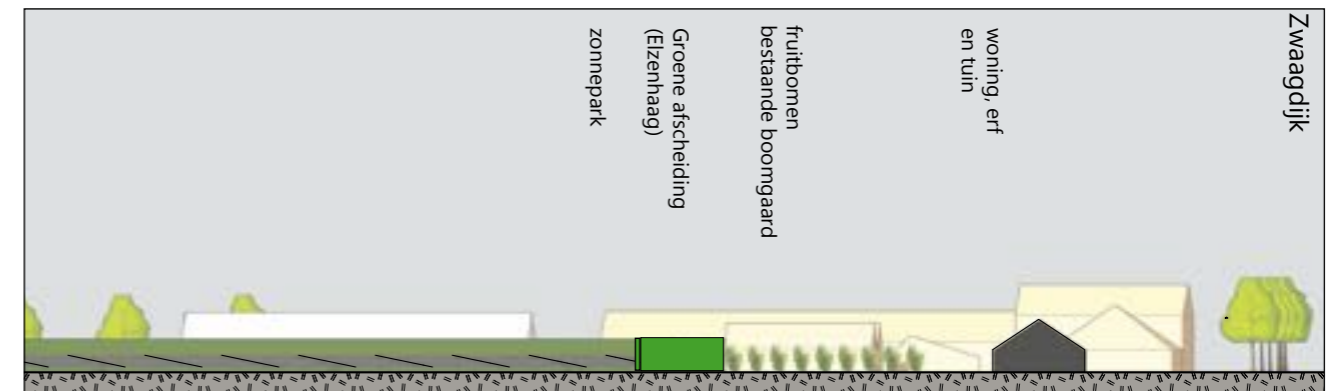
Langs de Kromme Leek wordt een oever-kruiden-struweelsingel (breedte ca. 7m) vanuit de bestaande beplanting ontwikkeld. De oever zal worden omgevormd naar een natuurlijke oever en worden voorzien van een drasberm, waarbij nattere grond ontstaat die geschikt is voor riet en oevervegetatie. Hierdoor ontstaan er kansen voor flora en fauna en hier vinden vogels beschutting. Met de ontgraven grond zullen plekken gecreëerd worden voor amfibieën, waaronder de rugstreeppad.



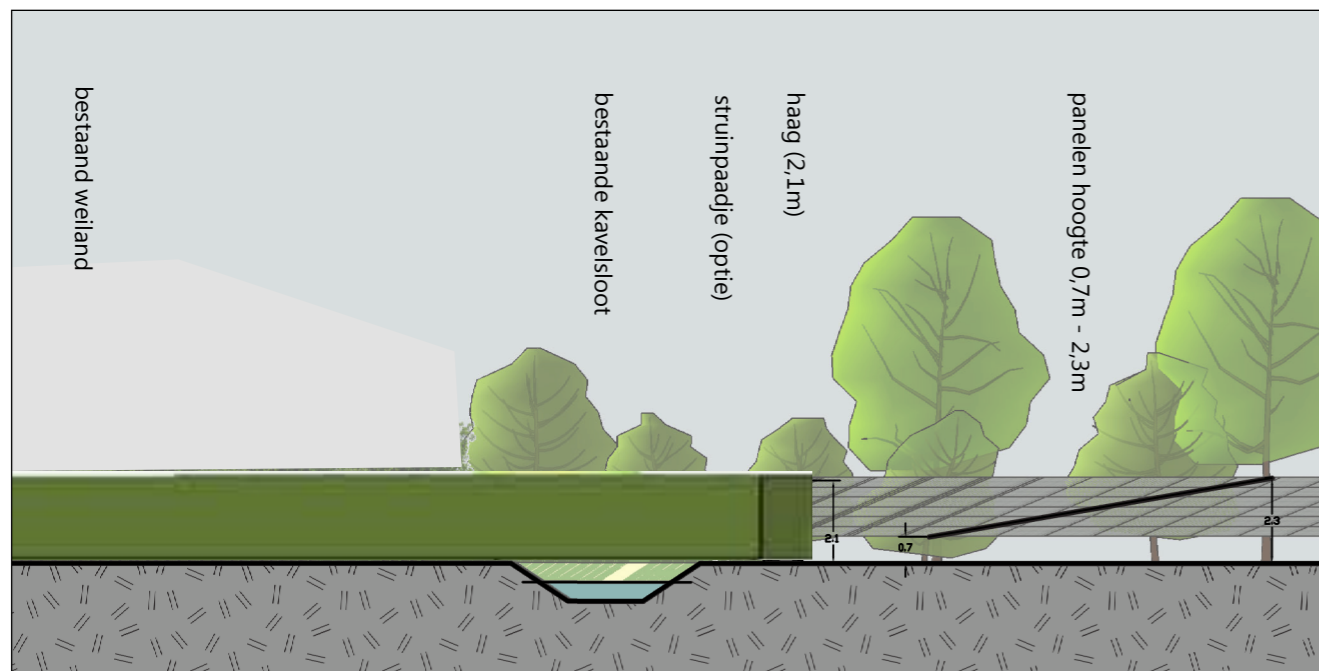
afb. 15: vogelvlucht - voor profielen zie blad 10 (Adviesbureau Haver Droeze)



profiel 1 - 1' (schaal 1:1000)



profiel 2 - 2' (schaal 1:1000)



profiel 3 - 3' (schaal 1:200)

De opstelling is maximaal 2,3m hoog en de onderkant van de panelen blijft 0,7m boven het maaiveld. Het hoogteverschil tussen het maaiveld en het gemiddelde straatpeil is ca. 1m. Daarmee blijft de opstelling lager dan 1,5m vanaf het gemiddelde straatpeil (Provinciale Ruimtelijke Verordening Noord-Holland juni 2019).

afb. 16 - 18: profielen landschappelijke inpassing

4. TOEGEVOEGDE WAARDE



afb. 19: kruidenrijke ondergroei



afb. 21: karakteristieke elzensingel



afb. 23: gevarieerde oeverbeplanting met oever-, kruid- en struweellaag

Zuidopstelling met veel kansen voor een biodiverse onderbegroeiing

- Inpassing in de bestaande groene structuren van de voormalige boomgaard
- Ontwikkelen van een brede natuurvriendelijke oever-kruiden-struweelstrook langs de oever van de Kromme Leek
- Behoud Elzensingel langs de oostzijde van het plangebied
- Aansluiten met een groene losse haag langs de sloot aan de westzijde van het plangebied
- Overgang met Elzenhaag en behoud enkele vakken fruitbomen langs de achtertuinen van de Zwaagdijk



afb. 20: passend binnen de bestaande groenstructuren achter het lint



afb. 22: groene streekeigen haag



afb. 24: fruitbomen achter tuinen

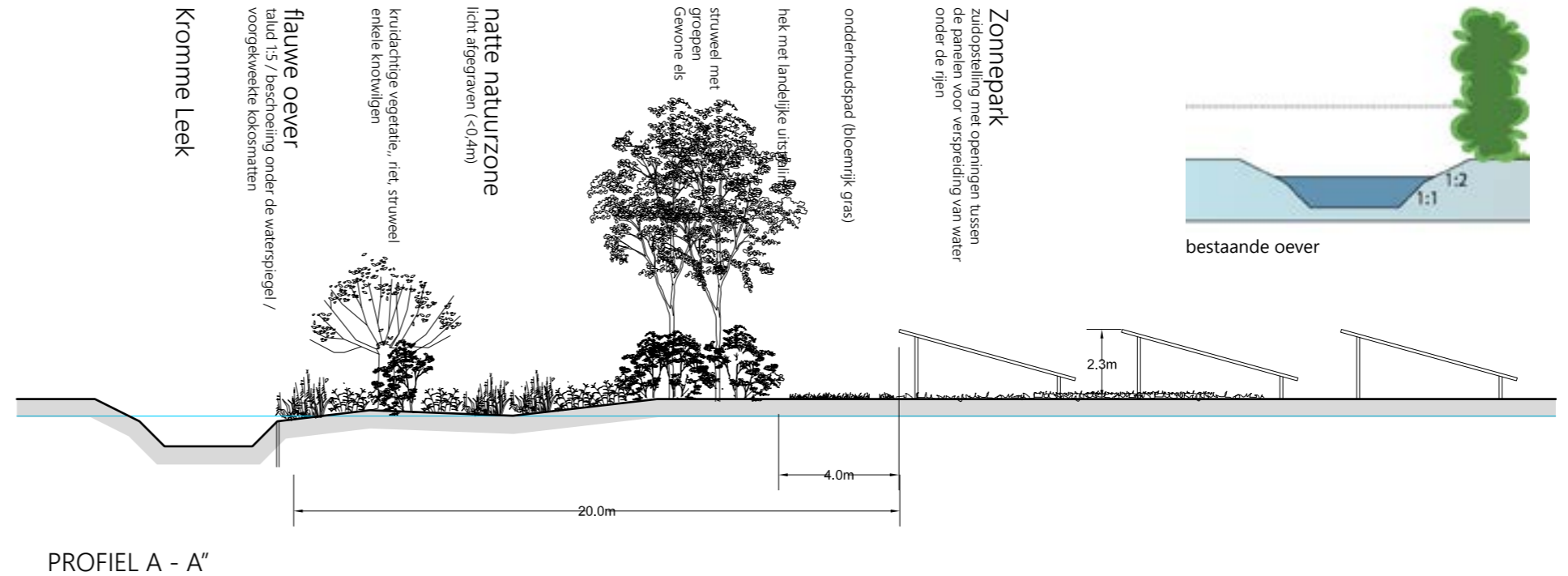
5. IMPULS VOOR DE PLAATSELIJKE ECOLOGIE

De Kromme Leek is een ecologische verbindingroute van de NNN. Dit brengt aantrekkelijke perspectieven met zich mee voor het toevoegen van ecologische waarde bij de aanleg van dit zonnepark. Door Eelerwoude is een toetsing op de Wet natuurbescherming uitgevoerd voor dit specifieke plan. Uit hun toetsing komen de volgende punten met betrekking op de oeverzone van de Kromme Leek naar voren:

Bij de oever zijn al verschillende grassoorten aangetroffen, vossenstaart, riet, fluitenkruid, harig wilgenroosje, haagwinde, grote brandnetel. Voor vleermuizen is de watergang een belangrijke vliegroute en foerageert de diersoort ook in deze zone. In het plangebied kunnen ook haas, vos, mol, egel, ree en spitsmuizen voorkomen. Bij de aanleg van het zonnepark kan het voorkomen dat de rugstreppad zich vestigt in het gebied. Tijdens veldbezoek zijn ook fazanten gesignaleerd.

Met de aanleg van het zonnepark willen wij een impuls geven aan de bestaande (bovengenoemde) ecologische kwaliteiten. Dit bereiken we door de oever om te vormen naar een natuurlijke oever (1 op 5 helling), achter de oever een zone met natte natuur aan te leggen (fazant, rugstreppad) en de vegetatie hierop aan te passen. Hierbij gaan wij uit van een maximale ontgraving van 40cm, om verstoring van archeologische resten te voorkomen.

Verstoring van deze zone door betreding dient te worden voorkomen. Door middel van beheer zal de ruigere vegetatie incidenteel worden teruggezet (bosmaaier) en zal verhouding worden worden tegengegaan dor afzetten. Snoeimateriaal wordt afgevoerd.



afb. 25: Doorsnede van Kromme Leek - plangebied 1:200



afb. 26: referenties natte natuur en bloemrijk gras

Onder en tussen de panelen zullen we door extensief beheer en verschraling een gevarieerde kruidenrijke grasvegetatie ontwikkelen met toepassing van een meer bloemrijk mengsel ten behoeve van insecten in de de onderhoudspaden die rond het park lopen. Het gras wordt gemaaid buiten het bloei- en zaadseizoen en het maaisel wordt afgevoerd.

Doordat de rijen panelen ver genoeg uit elkaar staan (1m) rijkt daglicht tot onder de panelen (zie afb. 25). Door tussenruimten tussen de panelen op de tafels valt regenwater ook op de vegetatie onder de panelen. Daardoor ontstaan nattere zones en drogere zones. De aanwezige tuineerdgronden zorgen voor een voedselrijke basis voor verschillende soorten kruiden- en grasvegetaties.



COLOFON:

opdrachtgevers:

Sunvest Ontwikkeling B.V.
Maarssebroeksedijk 37
3542 DM Utrecht
www.sunvest.nl

adviseur:

Adviesbureau Haver Droeze
Muurhuizen 165B
3811EG Amersfoort
www.haverdroeze.nl