

Beleidskader LTA

Lange Termijn Accommodatiebeleid

“Met elkaar voor een leefbare kern”
Maart 2024



Inhoud

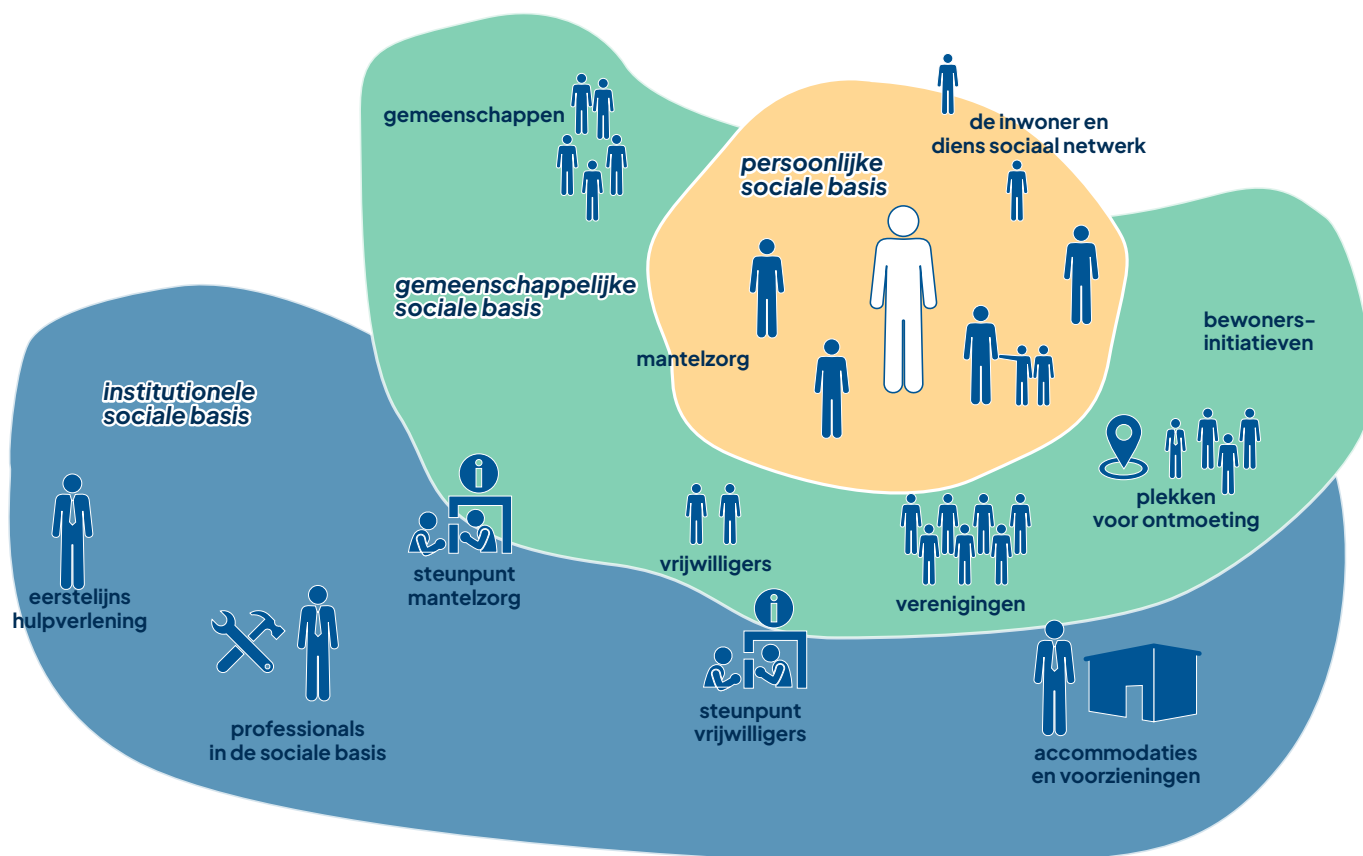
Inleiding	3
Visie	5
Kaders	7
Ondersteuningsmogelijkheden	10
LTA Beslisboom Financieringsregeling	12
Vervolg	14



1. Inleiding

Gemeente Medemblik heeft de ambitie om samen met de kernen te werken aan een leefbare en vitale gemeente. Een gemeente waarin voorzieningen toekomstbestendig en toegankelijk zijn en maatschappelijk rendement hebben. Een samenwerkende gemeente die initiatieven uit de samenleving stimuleert en hierin ondersteunt en faciliteert.

Gemeente Medemblik kent een rijk palet aan accommodaties en voorzieningen die bijdragen aan de leefbaarheid in onze kernen. Deze voorzieningen zijn een belangrijk onderdeel van de sociale basis in onze gemeente. Ze dragen bij aan kansrijk opgroeien, vitaal ouder worden, gezond leven en mentaal gezond voelen. De uitdaging is nu hoe we op een rechtvaardige en toekomstgerichte manier met onze accommodaties en voorzieningen om kunnen gaan en de sociale basis kunnen behouden en versterken. Eigenaren van divers maatschappelijk vastgoed binnen de gemeenschappelijke en institutionele sociale basis zien vraagstukken op zich afkomen, denkend aan verduurzaming, maar ook werkzaamheden om accommodaties in stand te houden. Wanneer de lasten hiervan op de gemeentebegroting zouden komen, dan zou de impact te groot zijn en niet haalbaar.



De huidige accommodaties zijn veelal ontstaan vanuit de voormalige gemeenten. Dit heeft geleid tot een ongelijk speelveld op het gebied van regelingen en afspraken voor en met eigenaren van accommodaties. Het doel van het lange termijn accommodatiebeleid is om een gelijk speelveld te creëren voor maatschappelijke organisaties en investeringen in vastgoed.

Tot op heden ontbrak er een langetermijnstrategie met betrekking tot accommodaties. Beslissingen over ondersteuningsaanvragen en investeringen werden tot nu toe op casusniveau genomen. Om willekeur te voorkomen en een duidelijk beleidskader te bieden, gaf de gemeenteraad in april 2020 opdracht aan het college om een lange termijn accommodatiebeleid (hierna te noemen LTA) op te stellen.

In november 2021 werd besloten de ontwikkeling van het LTA tijdelijk te pauzeren. In het laatste kwartaal van 2022 is het proces hervat. Deze visie op onze maatschappelijke accommodaties is mede ontstaan door participatie. In het eerste kwartaal van 2023 heeft het college veel verschillende gesprekken gevoerd met maatschappelijke partijen zoals sportverenigingen, dorpshuisbesturen en jeugdorganisaties. De input van alle gesprekken is verwerkt in een nieuwe toekomstbestendige visie op accommodaties, gericht op het behoud van hun functies.

Afbakening en ordening

Het LTA gaat over accommodaties waarmee de gemeente een relatie heeft en die bijdragen aan maatschappelijke doelstellingen. Het betreft accommodaties met een subsidierelatie of accommodaties waar de gemeente in het verleden een investeringsrelatie mee heeft gehad. Voor accommodaties in eigendom van de gemeente zijn de LTA beleidskaders en de vastgestelde nota Vastgoedbeleid van toepassing. Concreet biedt het LTA een leidraad en kaders voor het volgend type maatschappelijke vastgoed:

- Binnensport
- Buitensport
- Zwembaden
- Dorpshuizen en MFA's
- Jeugdgebouwen en consultatiebureaus
- Scholen

Het LTA is bedoeld voor het in stand houden van bestaande maatschappelijke functies. Nieuwe initiatieven dienen ook te voldoen aan de LTA beleidskaders. Overig vastgoed zoals kantoorgebouwen, musea, theaters of overheidsgebouwen (bijvoorbeeld brandweerkazernes of politiebureaus) vallen buiten het LTA.

Het LTA bestaat uit algemene beleidskaders en een financiële regeling (zie hoofdstuk 4). Let op: voor de financiële regeling geldt een andere afbakening dan voor de algemene kaders. De hierboven genoemde afbakening betreft de algemene beleidskaders.



2. Visie

De gemeente Medemblik streeft ernaar om samen met de gemeenschap zoveel mogelijk maatschappelijke functies in stand te houden in zowel de grote als de kleinere kernen. De gemeente en de samenleving brengen beide kennis en financiële middelen in. Op deze manier proberen we met de beschikbare middelen zoveel mogelijk voorzieningen te behouden in de kernen. Het is een gezamenlijke inspanning, waarbij zowel de gemeente als de samenleving haar bijdrage levert om de leefbaarheid van de kernen te waarborgen.

School, sport en samenkomst

School, Sport en Samenkomst in de kernen van onze gemeente staan centraal in het nieuwe beleidskader. Het behouden van essentiële functies in de kernen draagt bij aan de leefbaarheid en samenhang. Om dit te behouden en te versterken, streven wij ernaar deze functies mede met inzet van de gemeenschap in stand te houden. Belangrijk hierbij is, dat het behoud van deze functies in de kernen niet (automatisch) gepaard gaat met extra budgetaanvragen. Een doordachte combinatie van functies en efficiënt gebruik van bestaande faciliteiten bevordert de duurzaamheid en effectiviteit van onze beleidskaders, terwijl we de financiële balans bewaken.

Binnen de visie hanteert de gemeente Medemblik een specifieke volgorde van prioriteit bij het behouden en ondersteunen van de voorzieningen. De eerste prioriteit ligt bij het waarborgen van de schoolvoorzieningen. Goede onderwijsfaciliteiten zijn belangrijk voor de ontwikkeling van de jeugd en het stimuleren van een lerende gemeenschap. Hier hoort adequate onderwijshuisvesting bij. De gemeente handelt naar het vastgestelde IHP. Daarnaast biedt een schoolgebouw wellicht ook mogelijkheden om andere maatschappelijke voorzieningen of activiteiten te huisvesten. Schoolgebouwen zijn juridisch eigendom van schoolbesturen. Zij zijn daarom belangrijke gesprekspartners wanneer binnen een kern integraal naar het huisvesten van voorzieningen gekeken wordt.

De tweede prioriteit is gericht op sport. We hechten grote waarde aan gezondheid, het welzijn en de sociale cohesie van de inwoners. Hierbij ligt de focus op een laagdrempelig sportaanbod dat toegankelijk is voor mensen van alle leeftijden en niveaus. De gemeente ondersteunt het behoud van sportfaciliteiten en -verenigingen, zodat sporten voor iedereen mogelijk blijft.

Tot slot is er de prioriteit van samenkomst. Hierbij wordt benadrukt samenkomst niet per se gebonden hoeft te zijn aan een specifieke locatie. Ontmoeting kan plaatsvinden in diverse vormen, zoals dorpshuizen, sportkantines, multifunctionele ruimtes, openbare pleinen of digitale platforms.

De gemeente Medemblik stimuleert en ondersteunt initiatieven die de sociale interactie en betrokkenheid tussen onze inwoners bevorderen, ongeacht de fysieke locatie waar deze activiteiten plaatsvinden.

Door School, Sport en Samenkomst centraal te stellen en deze in volgorde van prioriteit te benaderen, streven wij ernaar de leefbaarheid in de kernen en het welzijn van de inwoners te waarborgen. Samen met de gemeenschap zet de gemeente zich in om maatschappelijke accommodaties te behouden en te ontwikkelen. Zo blijven zowel de grote als de kleinere kernen van Medemblik een prettige en vitale omgeving om in te wonen en te leven.



3. Kaders

Om de visie te realiseren zijn passende kaders nodig. Deze dienen als leidraad voor ons toekomstige beleid en zijn van groot belang voor het creëren van een heldere en duidelijke basis voor toekomstige afwegingen. Samenwerking tussen gemeente en gemeenschap staat centraal in het beleid voor behoud van de maatschappelijke accommodaties.

Onderstaande vijf kaders bieden duidelijkheid en richtlijnen voor de rollen en samenwerking tussen gemeente en maatschappelijke organisaties. Toekomstige initiatieven kunnen hierdoor consistent en eerlijk beoordeeld worden. Hierdoor wordt een objectief en toekomstbestendig LTA en een gezond voorzieningenniveau gerealiseerd. De kaders zijn:

1 Maatschappelijke accommodaties dragen bij aan gemeentelijke doelstellingen

Maatschappelijke accommodaties in onze kernen zijn een belangrijk onderdeel van de sociale basis. Hier binnen kan gewerkt worden aan sociale doelstellingen, zoals gezond leven, vitaal ouder worden, terugdringen eenzaamheid en het uitoefenen van culturele activiteiten. De opgave vanuit het sociaal domein is de kanteling van zorg naar preventief werken: preventie organiseren en de zorg afschalen. Activiteiten in de voorliggende voorzieningen, zoals sport en ontmoeting, dragen hieraan bij. Deze voorzieningen zijn laagdrempelig en dichtbij voor onze inwoners. De functie en relevantie van een voorziening kan versterkt worden als zij proactief aan de slag gaat met belangrijke sociaal-maatschappelijke thema's zoals inclusie of armoedeverlichting en het helpen van kwetsbare groepen. Dit is steeds meer een vereiste voor het

voortbestaan van deze functies en voorzieningen. Daarnaast kunnen slimme combinaties van functies bijdragen aan andere gemeentelijke doelen, zoals het samenbrengen van voorzieningen om ruimte te creëren voor bijvoorbeeld woningbouw. Belangrijk hierbij is om toekomstgericht, integraal en breed te kijken naar de kernen, inwoners en de voorzieningen. We sluiten aan bij ontwikkelingen als woningbouw en demografie. De huidige woningbouwopgave zorgt er mogelijk voor dat bepaalde kernen demografisch veranderen. Het is essentieel om de impact van woningbouwprojecten op bestaande voorzieningen zorgvuldig te beoordelen. Het college kijkt integraal naar deze ontwikkelingen. Investerings in voorzieningen die hieruit voortkomen, worden geïntegreerd in de planvorming van woningbouwprojecten. Daarnaast is het verduurzamen van het vastgoed een belangrijke pijler en draagt dit bij aan de gemeentelijke doelstellingen om in 2040 een energieneutrale en in 2050 een aardgasvrije gemeente te zijn. Dit vormt de stip op de horizon waar we gezamenlijk met onze maatschappelijke organisaties naartoe werken.

2 Benutten en ondersteunen van de eigen kracht van onze samenleving

Onze inwoners zijn trots op hun voorzieningen. Er is een grote betrokkenheid en bereidheid voor het in stand houden hiervan. We stimuleren deze zelfredzaamheid en betrokkenheid van inwoners, zodat zij actief bijdragen aan het behoud en de ontwikkeling van gemeenschapsvoorzieningen. Deze zelfredzaamheid en betrokkenheid kan bijvoorbeeld vorm krijgen door middel van crowdfunding zoals gemeenschapsveilingen. De financieringsregeling (zie ondersteuningsmogelijkheden voor verdere uitwerking) is een belangrijke pijler voor dit kader.

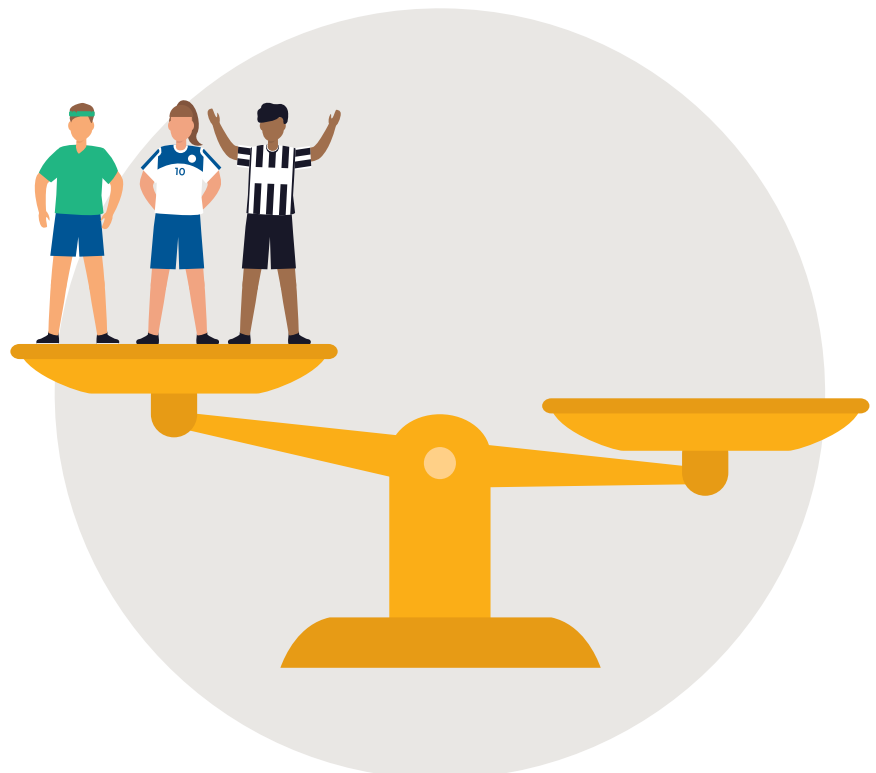
3 Gelijk speelveld per accommodatiesoort

De fusie van de gemeenten Wervershoof, Andijk en Medemblik in 2011 heeft ongelijkheden in onder andere afspraken met stichtingen en verenigingen en financiering van accommodaties veroorzaakt. Dit willen we komende jaren rechttrekken. Er zijn aanzienlijke verschillen tussen bijvoorbeeld dorpshuizen. Om in de toekomst een gelijk speelveld te creëren, worden met dit kader per accommodatiesoort dezelfde principes toegepast. Hierdoor wordt gestreefd naar gelijke behandeling binnen elke accommodatiesoort. Dit betekent niet dat alle soorten accommodaties identiek worden behandeld. Het doel is niet om voetbalverenigingen en dorpshuizen op dezelfde manier te behandelen, maar om binnen elke categorie van accommodaties meer gelijkheid te realiseren. Door deze aanpak worden historisch gegroeide ongelijkheden verminderd en wordt gestreefd naar een rechtvaardiger systeem voor alle betrokken accommodaties.

4

Balans tussen behoefte en capaciteit

Het aantal voorzieningen en de grootte van de accommodaties moeten aansluiten op de maatschappelijke vraag. Er wordt breder gekeken dan alleen de eigen accommodatie of kern: accommodaties kunnen namelijk aanvullend aan elkaar zijn, binnen de gemeente als geheel of binnen een bepaald gebied. Dit is van belang om overmatige concentratie of onderbenutting van voorzieningen te voorkomen. Denk hierbij aan het aantal trainingsvelden van handbal of voetbal. We kijken hiervoor naar aantallen leden/gebruikers, grootte van de accommodatie en bezetting. Dit voorkomt onnodige investeringen, zoals het renoveren van een veld als dat vanwege het huidige aantal leden en de toekomstige prognose niet nodig blijkt. Hierdoor kunnen we efficiënter omgaan met gemeenschapsgeld.



5 Multifunctioneel gebruik van accommodaties en benutten koppelkansen

Het gaat hierbij om het optimaal benutten van beschikbare ruimte en mogelijkheden in onze kernen. In de huidige situatie komt het vaak voor dat verenigingen of maatschappelijke organisaties een 'eigen' gebouw hebben. Steeds meer dringt ook bij hen het besef door dat dit hoge kosten met zich meebrengt vanwege onderhoud en verduurzaming. We willen in samenspraak met organisaties onderzoeken of sportaccommodaties, dorpshuizen en andere accommodaties efficiënter kunnen worden ingezet. Dit kan worden gerealiseerd door het benutten van koppelkansen, kernoverstijgend kijken en door nieuwe combinaties te overwegen. Door slimme combinaties te maken kunnen we wellicht met dezelfde middelen een kwaliteitsverbetering bereiken. Een belangrijk uitgangspunt hierbij is, dat op de lange termijn sprake dient te zijn van financiële en maatschappelijke voordelen ten opzichte van de huidige situatie.



4. Ondersteuningsmogelijkheden

De gemeente ondersteunt maatschappelijke organisaties op verschillende manieren. Hoewel de gemeente een rol kan spelen als financier via de investerings- & onderhoudssubsidie, is het belangrijk om eerst te kijken naar andere mogelijkheden, bijvoorbeeld kennisdeling of het verkennen van externe financieringsbronnen.

Ondersteuningsmogelijkheden

Het delen van kennis met maatschappelijke organisaties

Dit kan gaan over gemeentelijke procedures zoals vergunningaanvragen en subsidies. Maar ook over verduurzaming. De duurzaamheidstransitie is een belangrijk onderwerp voor inwoners, bedrijven en maatschappelijke organisaties. We sluiten aan bij lokale, regionale en landelijke initiatieven op dit gebied. Denk aan advisering over welke maatregelen zinvol zijn en ook meedenken over financieringsmogelijkheden, inclusief het aanwijzen van kansen voor subsidies.

Het aanreiken van financieringsmogelijkheden

Dit zijn bijvoorbeeld Europese-, rijks-, en provinciale subsidies, fondsen en crowdfunding. Als gemeente reiken we deze kennis aan. Een voorbeeld van een externe financieringsmogelijkheid is het uitgeven van obligaties aan leden of andere betrokkenen. Het kan aantrekkelijk zijn om hiervoor te kiezen in plaats van het lenen van een bank, zodat rentelasten voorkomen worden.

Het verbinden van initiatieven aan elkaar of aan netwerkpartners

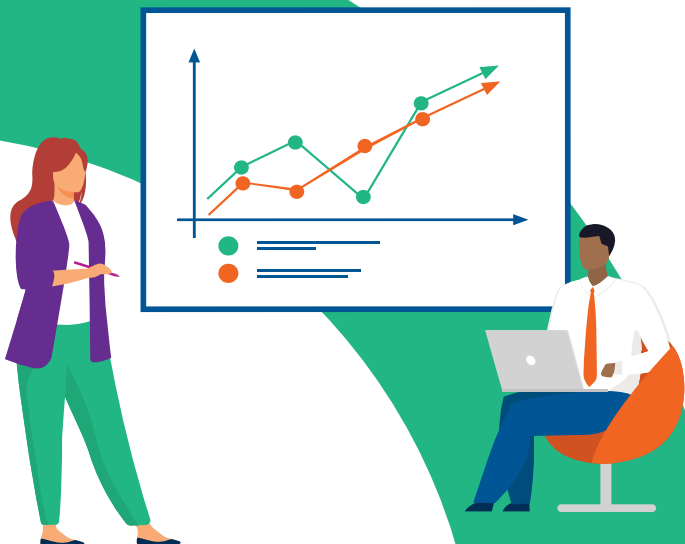
De gemeente kan fungeren als spin in het web en hierbij een verbindende rol spelen, zodat initiatieven een grotere kans van slagen hebben. Wanneer er bijvoorbeeld behoefte is aan ruimte en wij op de hoogte zijn van beschikbare ruimte op een bestaande locatie, brengen wij partijen met elkaar in contact.

Het verstrekken van (overige) subsidies

We verstrekken jaarlijks diverse subsidies aan verenigingen en stichtingen.

Het verstrekken van een exploitatievergoeding

Dit is een bijdrage van de gemeente om kosten vanuit de exploitatie te vergoeden ten behoeve van het maatschappelijk belang. Dit instrument wordt vaak gebruikt voor professionele organisaties (bedrijven of stichtingen) die de gemeente voorzien van een dienst.



Gemeentelijke investerings- & onderhoudssubsidie

De investerings- & onderhoudssubsidie vormt een essentieel onderdeel van het accommodatiebeleid. Met de investerings- & onderhoudssubsidie nemen de gemeente en de aanvrager beide een groot deel van de kosten op zich. Het doel is om de functies van sport en samenkomst in de kernen te behouden. Deze regeling omvat een gemeentelijke subsidie van 40%, een lening van 30%, en de resterende 30% bestaat uit een eigen bijdrage van de aanvrager. Indien de aanvrager de lening niet nodig heeft en dit met een eigen bijdrage kan opvangen, is dat toegestaan.

Voor wie?

De regeling is bedoeld voor niet-gemeentelijke maatschappelijke accommodaties, te weten dorpshuizen, binnensportaccommodaties en gebouwen van buitensportaccommodaties, jeugdgebouwen en MFA's. De regeling geldt niet voor gebouwen die gemeentelijk eigendom zijn. Voor scholen is reeds het IHP vastgesteld, voor buitenzwembaden lopen separate financiële afspraken. De gedeelde verantwoordelijkheid van de investerings- & onderhoudssubsidie benadrukt de betrokkenheid van zowel de gemeente als de

gemeenschap bij het realiseren en in stand houden van maatschappelijke voorzieningen. Aanvragers worden aangemoedigd om alternatieve financieringsbronnen te verkennen, zoals het Stichting Waarborgfonds Sport (SWS) of Maatschappelijk Financier. Ook moet worden gekeken naar creatieve en innovatieve oplossingen. Dit kan onder meer het combineren van verschillende functies binnen een accommodatie betreffen, of het samenbrengen van verschillende sportactiviteiten.

Objectieve toets financieringsaanvraag

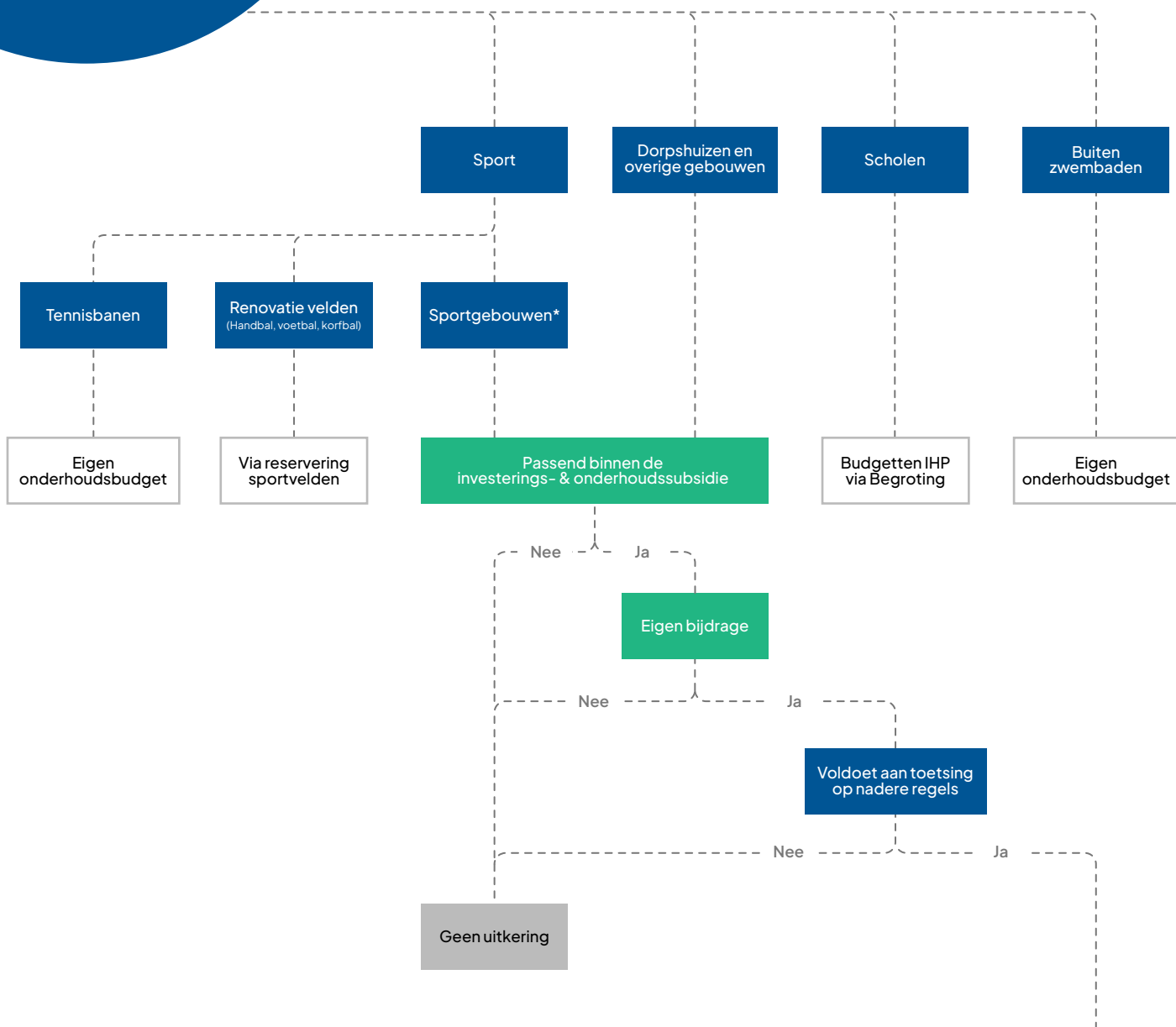
Aanvragen van de investerings- & onderhoudssubsidie worden onderworpen aan een objectieve toetsing. Het uiteindelijke doel van deze toetsing is om een helder en objectief beeld te krijgen van de haalbaarheid van het project. De objectieve toetsingscriteria zijn onder andere:

- Algemene Vereisten:
 - Ingeschreven bij de Kamer van Koophandel.
 - Actief in de gemeente voor minimaal een jaar.
 - Geen winstoogmerk
- Financiële Beoordeling:
 - Inzet van alle beschikbare financieringsbronnen (eigen middelen, SWS, etc.)
 - Analyse van de jaarrekeningen.
 - Kredietwaardigheidscheck.
- Maatschappelijke Relevantie en Behoeftte:
 - Aantoonbare behoefte binnen de gemeenschap en huidige onderbezetting.
 - Bijdrage aan gemeentelijke doelstellingen.
 - Verkende samenwerkingsmogelijkheden met andere partijen.
- Kwaliteit en Duurzaamheid:
 - Beoordeling van de Meerjaren Duurzame Onderhoudsplanningen.
 - Risicoanalyse en mitigerende maatregelen aanwezig.
- Gelijke Behandeling:
 - Objectieve en eerlijke behandeling van alle initiatieven

Mocht blijken dat de regeling niet van toepassing is, dan worden alternatieve oplossingen verkend. Hierbij kan gedacht worden aan het combineren van functies of het samenbrengen van verschillende (sport)activiteiten (zie kader 4). De inzet is, om door middel van creativiteit en samenwerking tussen organisaties, toch tot de benodigde investeringen te komen.

Aanvraag LTA Budget

LTA Beslisboom investerings- & onderhoudssubsidie



Uitkering

40% investerings- & onderhoudssubsidie

De reeds bestaande investerings- & onderhoudssubsidie wordt (na een update) opnieuw ingezet ten behoeve van het behoud van maatschappelijke voorzieningen.

30% lening

De gemeente biedt de mogelijkheid om garant te staan voor een maatschappelijke lening via Stichting Waarborgfonds Sport (SWS), Stimuleringsfonds Volkshuisvesting of Maatschappelijk Financierieren. Aanvragers mogen kiezen voor minder of geen lening, en een grotere eigen bijdrage, indien dat hun voorkeur heeft.

30% eigen bijdrage

We vragen van maatschappelijke organisaties om 30% zelf bij te dragen aan de investering.

Stichting Waarborgfonds Sport (SWS)

Voor een investering kan een sportvereniging een lening aangaan bij een bank. Deze verstrekt een bank niet zo snel wanneer zekerheden ontbreken. Daarom werkt de gemeente samen met Stichting Waarborgfonds Sport (SWS). Deze stichting heeft expertise in huis en toetst op een objectieve wijze de plannen op haalbaarheid en biedt een garantstelling van 50 % op een investering. De garantstelling heeft een maximum van € 250.000,-. Zo verstrekt een bank sneller een lening aan een sportvereniging. Aanvullend kan de gemeente ook een garantstelling van 50 % verstrekken, waardoor een totale garantie van maximaal € 500.000,- kan worden gegeven. Dit is beleid dat de raad al heeft vastgesteld.

Maatschappelijk Financierieren met gemeentegarantie

Dit biedt een waardevolle externe financieringsmogelijkheid voor verenigingen, besturen en instellingen in onze gemeente. Door samen te werken met private investeerders kunnen maatschappelijke voorzieningen worden gerealiseerd. De gemeente staat garant voor de leningen, waardoor investeerders minder risico lopen. Dit leidt tot gunstigere financieringsvoorwaarden en flexibele terugbetalingsopties. Maatschappelijk financieren bevordert de ontwikkeling van belangrijke voorzieningen zonder dat de gemeente alle financiële lasten draagt en stimuleert duurzame groei en welzijn voor alle betrokken partijen. Zij hebben expertise in huis en toetst op een objectieve wijze de plannen op haalbaarheid.

SVn (Stimuleringsfonds Volkshuisvesting Nederlandse gemeenten)

Biedt duurzame financieringsoplossingen voor verschillende doelgroepen. SVn is een onafhankelijke, financiële dienstverlener met maatschappelijk rendement als doel. SVn beheert bijvoorbeeld het BNG Duurzaamheidsfonds. Dit fonds geeft met een Sportlening een steuntje in de rug om de plannen te realiseren. Voor partijen met een overheidstaak heeft het fonds een Maatwerklening die duurzame projecten financiert. De gemeente kan hiervoor garant staan.



5. Vervolg

Dit beleidskader moedigt samenwerking aan. De gemeente speelt een actieve rol in het meedenken over hoe initiatieven succesvol kunnen zijn. In dit hoofdstuk benoemen we wat we gaan doen om het LTA beleidskader te implementeren en uit te voeren.

Investerings- & onderhoudssubsidie

In dit beleidskader is de opzet voor de investerings- & onderhoudssubsidie beschreven. Deze moet nader uitgewerkt en vastgesteld worden. Dit doen we door een update van de bestaande investeringsregeling voor accommodaties. Het budget voor de investerings- & onderhoudssubsidie hangt af van het bedrag dat de raad beschikbaar stelt tijdens de begrotingsbehandeling afhankelijk van de evaluatiemomenten die betrekking hebben op de onder- of overbenutting van het budget.

Aansluiten bij de kernvisies

Het LTA sluit aan bij de ontwikkeling van de kernvisies. Deze aanpak voorkomt dat vrijwillige organisaties overvraagd worden door diverse separate trajecten. Om aanvragen goed te kunnen beoordelen is het belangrijk dat we als gemeente een duidelijk toekomstbeeld hebben van de voorzieningen in onze kernen. Door aan te sluiten bij de kernvisies, kijken we op een participatieve en integrale blik naar de voorzieningen. (Verenigingen en stichtingen kunnen ook, zonder dat de kernvisies gereed zijn, een aanvraag doen.) Kansen worden zichtbaar zoals verbinding met andere ontwikkelingen binnen kernen. Kansen voor kernoverstijgende voorzieningen komen hierdoor ook beter in beeld. Het stimuleert kwaliteitsverbetering door een actieve toekomstgerichte samenwerking met maatschappelijke organisaties. Dit bevordert kennisdeling, draagvlak en kan leiden tot slimme oplossingen zoals multifunctioneel gebruik van faciliteiten.

Behoeft- en capaciteitsonderzoek

Voor wat betreft het onderhoud van gemeentelijke voetbal-, handbal- en korfbalvelden, neemt de gemeente een actieve rol op zich bij het onderzoeken van de behoefte en capaciteit. Deze bevindingen verwerkt de gemeente in de meerjaren onderhoudsplanningen.

Wat nodig is om de leden te laten sporten volgens de landelijke richtlijnen van de sportbonden, wordt in stand gehouden. Een behoefte- en capaciteitsonderzoek vormt hierdoor een fundamenteeler onderdeel dan enkel het uitvoeren van haalbaarheidsonderzoeken. De gemeente treedt proactief in overleg met lokale belanghebbenden om de huidige en toekomstige behoeften vast te stellen. Op basis van deze inzichten worden vervolgvragen grondig beoordeeld. Hierbij kan samenwerking en medegebruik van een andere accommodatie een van de oplossingen zijn (zie kader 5).

Kennisdeling en verbinding

In dit beleidskader is een grote rol weggelegd voor de gemeenschap. Zelfredzaamheid en betrokkenheid bij de voorzieningen in de eigen kern is een belangrijke voorwaarde om deze in stand te kunnen houden. Vanuit de gemeente ondersteunen we onze inwoners en organisaties hierbij door een actieve rol te spelen in het delen van kennis en leggen van verbindingen. We organiseren diverse workshops (denk aan crowdfunding) en voorzien organisaties van de laatste informatie over bijvoorbeeld subsidies. We werken hierbij nauw samen met de kernconsulent en de opbouw- en jongerenwerkers. Daarnaast sluiten we aan bij bestaande projecten, bijvoorbeeld het sportakkoord.

Monitoring

Om goed afgewogen keuzes te kunnen maken over aanvragen voor het in stand houden en van voorzieningen en ons beleid effectief te kunnen doorontwikkelen en implementeren, is sturingsinformatie een vereiste. We gaan aan de slag met het verzamelen van informatie over de voorzieningen in onze gemeente. Hiermee kunnen we strategische beslissingen nemen die aansluiten bij de behoeften van elke kern en tegelijkertijd efficiënt gebruik van middelen bevorderen. Data over onze voorzieningen helpt bij het maken van beleidsmatige keuzes.

Communicatie

Vanuit de beleidskaders is een continue, heldere en transparante communicatielijn vanuit de gemeente met de verschillende belanghebbenden (maatschappelijke organisaties, verenigingen, dorpsraden, et cetera) natuurlijk een belangrijke factor voor het slagen van het LTA. De gemeente zet in op actieve informatievoorziening naar maatschappelijke organisaties, inwoners en andere betrokkenen. Er wordt gebruik gemaakt van diverse communicatiemiddelen, waaronder de gemeentelijke website, nieuwsbrieven en bijeenkomsten.