



ECONOMISCHE UITVOERINGSAGENDA MEDEMBLIK

EU Medemblik 2015

STEL DAT U
DE LOKALE ECONOMIE
KUNT STIMULEREN

Inhoudsopgave

Inleiding	3	H4. Wat willen we bereiken?	23
Instrumenten van EU Medemblik	4	4.1 Economie & Leefbaarheid	23
Elementen van de instrumenten	5	4.2 Economische ambitie en doelen	24
Leeswijzer, samenvatting en verwijzing	6	4.3 Economische Thema's	25
H1. Welke ontwikkelingen komen op ons af?	7	4.4 Stellingen	27
1.1 Digitale en duurzame innovaties	7	H5. Hoe kunnen we het aanpakken?	28
1.2 Overzicht van ontwikkelingen	8	5.1 Doelenboom	28
1.3 Stellingen	10	5.2 Organisatie, Evaluatie en Financiën	29
H2. Wat zijn onze randvoorwaarden?	11	5.3 Stellingen	30
2.1 REA economie als leidraad	11	H6 Welke keuzes maken we?	31
2.2 Instrumenten & randvoorwaarden	13		
2.3 Stellingen	16		
H3. Waar staan we nu?	17		
3.1 Economische structuur	17		
3.2 Instrumenten & de huidige situatie	18		
3.3 Stellingen	22		

Inleiding

***In deze notitie leggen we keuzes voor.
De antwoorden bepalen de richting.
De volgende stap is de uitvoeringsagenda concreet maken met projecten en acties.***

De gemeenteraad kiest de richting voor het lokaal economisch beleid. Zij heeft daarin keuzes. De richting bepaalt het soort projecten en acties die we uitvoeren om de economie te stimuleren. Deze projecten en acties vormen de economische uitvoeringsagenda Medemblik (EU Medemblik). Ondernemers en raadsleden hebben eerder aangegeven welke onderwerpen zij belangrijk vinden. Ontwikkelingen die de economie beïnvloeden nemen we ook mee. Dit doen we ook met de randvoorwaarden uit ander beleid. Deze notitie geeft structuur aan deze verzamelde wensen, randvoorwaarden en ontwikkelingen. De structuur vonden we in de 5 instrumenten die we gebruiken om de economie te stimuleren. Zo ontstaat een duidelijke richting hoe we de ambitie en doelen willen realiseren.

Binnen de Economische Uitvoeringsagenda Medemblik hebben we vijf instrumenten om onze economie te stimuleren:

Instrumenten van EU Medemblik

1. Werkomgeving & infrastructuur

Onder werkomgeving verstaan we werklocaties, bijvoorbeeld bedrijven-terreinen of winkelgebieden, en toeristische verblijfslocaties. Afstemming van het aanbod op de vraag, verbeteren van kwaliteit en bereikbaarheid zijn belangrijk.

Bij infrastructuur gaat het om de bereikbaarheid van bedrijventerreinen en recreatiegebieden door wegen, vaar- fiets en wandelroutes. Maar denk ook aan bijvoorbeeld snel internet, energievoorziening, Co2 transport en warmtenetten.

2. Dienstverlening

De accountmanagers Bedrijven zijn de verbindende schakel tussen overheid en bedrijfsleven. Via het ondernemersloket bieden zij ondersteuning bij vragen die ondernemers hebben. Vragen over bijvoorbeeld bedrijfsoprichting, de doorgroei van het bedrijf of een nieuw te vestigen bedrijf. Ook bij meer complexe vragen en het leggen van contacten spelen accountmanagers Bedrijven een actieve rol.

3. Samenwerking tussen ondernemers

We stimuleren de samenwerking tussen ondernemers in dezelfde bedrijfstak door clustervorming daarvan. We bevorderen verbindingen tussen verschillende bedrijfstakken door cross-overs. We leveren hierin ondersteuning, zoals aan de agrarische ondernemers in de Greenport NHN en Seed Valley. Maar ook in de toeristische sector en met het nautisch cluster.

4. Samenwerking tussen ondernemers, onderwijs/onderzoek en overheid

Het gaat om de samenwerking tussen deze betrokkenen. Onder overheid valt ook de arbeidsmarkt. Het gaat om een arbeidsmarkt waaraan mensen zoveel mogelijk meedoen. Dit valt onder het arbeidsmarktbeleid.

5. Toeristische en economische positionering

Het gaat om meer dan alleen promotie. Het gaat ook om proactief relatie-beheer, het leggen van verbindingen met andere regio's, de provincie en het rijk. Zo werken we samen aan het stimuleren van onze economie en het aantrekken van toeristen. Door promotie van het ondernemersklimaat trekken we investeringen en bedrijven aan. Door toeristische positionering trekken we toeristen en hun bestedingen aan.

Toerisme

Binnen de EU Medemblik heeft toerisme een bijzondere plaats. Het toeristisch beleid gaat over het ondernemersklimaat. Het is gericht op het gemeentelijke toeristisch product en de promotie daarvan. We houden ons dan direct bezig met de klanten van ondernemers door het aantrekken van toeristen.

Hierin is het toeristische beleid bijzonder binnen EU Medemblik. Het algemene economisch beleid richt zich namelijk vooral op de ondernemers zelf.

Elementen van de instrumenten

Bij de instrumenten houden we rekening met het aanpalend beleid, het krachtenveld en de schaalgrootte:

1. Aanpalend beleid

Het economisch beleid staat niet op zichzelf. We hebben aanpalend beleid nodig om onze economische doelen te halen. Daarnaast zijn we belangenbehartiger van ondernemers in andere beleidsvelden.

Het gaat bijvoorbeeld om:

- Ruimtelijke ordening en Milieu: inpassen van werklocaties en inspelen op nieuwe innovaties
- Verkeer en Vervoer: goede bereikbaarheid van de regio, werklocaties en toeristische instellingen
- Openbare ruimte in het kader van havenbeheer en beheer van bedrijventerreinen, het waterplan en verbindingen met landelijk Medemblik
- Grondzaken: evenwicht vinden in het overaanbod van bedrijventerreinen en bijvoorbeeld in het faciliteren van nieuwe gebruiksvormen hiervan
- Duurzaamheid: stimuleren van duurzame innovatieve ontwikkelingen
- Onderwijs en arbeidsmarktbeleid: er voor zorgen dat schoolverlaters en mensen die willen werken de juiste kennis en kunde hebben voor een baan en welkom zijn bij werkgevers
- Welzijn: Leefbaarheid door het in stand houden van voorzieningen, cultuurhistorie, topsport en (kleine) kernenbeleid
- Woonbeleid: zorgen voor een goed woonmilieu en woonomgeving. De bouw combineren met de zorg economie om het woonmilieu aan te laten sluiten op de veranderende vraag.

2. Krachtenveld en Schaalgrootte

In het economisch krachtenveld zijn we een kleine speler. Schaalvergroting door samenwerking is noodzakelijk om een goede gesprekspartner te zijn voor het georganiseerd bedrijfsleven, voor meer vermogen en voldoende organisatorische slagkracht. Bedrijven en instellingen kijken niet naar gemeentegrenzen en zijn regionaal, nationaal of internationaal georiënteerd. Willen we het ondernemersklimaat stimuleren en de gemeente promoten dan moeten we samenwerken. Minimaal als regio Westfriesland en als regio Noord Holland Noord, boven Amsterdam. Daarom werken we samen als regio Westfriesland en hebben we het Ontwikkelingsbedrijf Noord Holland Noord (ONHN). Ook het aanpalend beleid speelt zich op regionaal niveau af. Zoals het arbeidsmarktbeleid in Werksaam Westfriesland, het Regionaal Platform Noord Holland Noord (RPA NHN) en het onderwijsbeleid met de regionaal educatieve uitvoeringsagenda (REA-Onderwijs).

Ons lokale niveau is belangrijk. We zijn gesprekspartner voor de Ondernemersfederatie Medemblik (OFM), de ondernemersverenigingen en de belangenorganisaties. Dit organiseren we met het accountmanagement Bedrijven en het ondernemersloket. In dit loket en het ondernemersspreekuur stellen we de vragen van de individuele ondernemers centraal.

Leeswijzer

Voor de snelle lezer hebben we een losse samenvatting gemaakt. Ook hebben we de uitleg van deze notitie kort gefilmd.

Deze uitleg en meer informatie, zoals ook alle verslagen en notities, vindt u terug op

www.ondernemeninmedemblik.nl

Heeft u vragen?

Dan kunt u deze ook stellen aan

ondernemen@medemblik.nl

of bellen met het team

Economische zaken op

0229 85 6522

We helpen u graag.

De notitie behandelt de informatie aan de hand van de 5 instrumenten.

De instrumenten komen terug in de volgende hoofdstukken:

1. Welke ontwikkelingen komen op ons af?
2. Wat zijn onze randvoorwaarden?
3. Waar staan we nu?
4. Wat willen we bereiken?
5. Hoe kunnen we het aanpakken?
6. Welke keuzes maken we?

Begrippenlijst

In deze notitie komen de volgende afkortingen voor:

Economische uitvoeringsagenda Medemblik (EU Medemblik)

Ontwikkelingsbedrijf Noord Holland Noord (ONHN)

Regionaal Platform Noord Holland Noord (RPA NHN)

Regionaal economische agenda (REA-economie)

Regionaal educatieve uitvoeringsagenda (REA-onderwijs)

Ondernemersfederatie Medemblik (OFM)

Destination Marketing Organisation (DMO)

Bijlagen

We verwijzen naar de volgende bijlagen:

1. Economische Monitor
2. Randvoorwaarden lokaal economisch beleid

Van de thema avond op 07-12 maakten we een impressie.

De uitkomsten op de stellingen van deze thema avond vindt u ook terug onder de hoofdstukken. Circa 75 ondernemers en raadsleden gaven daar hun mening op de stellingen.

Het is daarmee geen enquête waaruit algemene conclusies kunnen worden getrokken. Het geeft wel een goed beeld hoe de aanwezige ondernemers en raadsleden over de economische onderwerpen dachten.

H1

Welke ontwikkelingen komen op ons af?

1.1 Digitale en duurzame innovaties

Op zichzelf staande, blijvende ontwikkelingen veranderen de economie. De veranderingen gebeuren zowel nationaal als internationaal. Het is belangrijk om te weten wat er verandert. Zo pakken we kansen op en gaan we bedreigingen tegen.

Bijlage 1 'Economische Monitor Medemblik' gaat hier verder op in.

Digitale en duurzame innovatie is het inspelen op kansen van de blijvende veranderingen. De belangrijkste voorbeelden hiervan zijn:

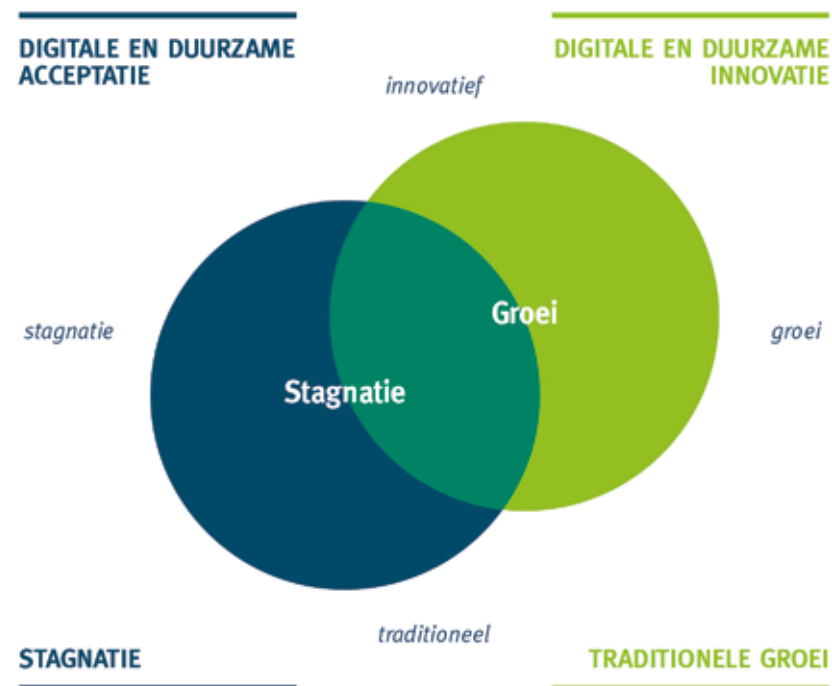
- Kenniseconomie: ICT ontwikkelingen waardoor andere samenwerkingsverbanden en organisaties ontstaan
- Duurzaamheid: Bio based, circulaire economie en de energietransitie
- Innovatieve slagkracht op basis van samenwerking en het stimuleren van kennisoverdracht; focus op samenwerking tussen ondernemers, en samenwerking tussen ondernemers - onderwijs/onderzoek - overheid.

Indien we niet inspelen op de kansen blijven we te afwachtend. Daarmee worden we meer afhankelijk van de innovatieve economische ontwikkelingen om ons heen. In de regionale economische agenda (REA-Economie) zijn hiernaast de vier scenario's geschetst

In de basis gaat het om bijhouden van de blijvende veranderingen in de economie. Digitale en duurzame innovaties zijn het uitgangspunt. Om deze digitale en duurzame innovaties te stimuleren gebruiken we de volgende instrumenten:

- Samenwerking tussen ondernemers
- Samenwerking tussen ondernemers – onderwijs/onderzoek – overheidinclusief de arbeidsmarkt

Hierdoor ontstaan kruisbestuiving en nieuwe samenwerking tussen partijen.



1.2 Overzicht van ontwikkelingen

Hiernaast schrijven we de ontwikkelingen voor de economische uitvoeringsagenda verder uit.

De afname van de bevolkingsgroei:

door ontgroening en vergrijzing neemt de beroepsbevolking af. Er ontstaat krapte op delen van de arbeidsmarkt, vooral in technische beroepen en de zorg op langere termijn door de vergrijzing. Het bedrijfsleven vangt dit deels op door automatisering en de inzet van robots. Opleidingsniveau, kennis en kunde van de beroepsbevolking sluiten niet aan op de behoefte van het bedrijfsleven.

Duurzame innovatie zien we als motor van de economie.

Hiermee ontstaat meerwaarde bij productie. Ook ontstaat verbetering in efficiëntie; het werk kan met minder mensen worden gedaan. Het leidt tot andere technieken in productie en andere wijze van organiseren. Duurzame innovaties hebben ook tot gevolg dat de vraag naar werklocaties verandert. De functie-indeling waarop de ruimtelijke ordening binnen de gemeente is georganiseerd voldoet steeds minder goed aan de behoeften. Deze gebieden zijn niet meer in te delen in aparte functies, zoals voor kantoor, productie, opslag, transport en tuinbouw. De grenzen hiervan vervagen.

Circulaire economie: gebruik van organische grondstoffen en hergebruik van reststoffen in plaats van de traditionele grondstoffen worden belangrijker. Het gaat ook om verminderen van afstand, lokale productie en verwerking.

Opkomst van de biobased economy

als gevolg van vermindering van traditionele energiebronnen en grondstoffen. De verandering in energiegebruik en -vervoer wordt belangrijker. Denk hierbij aan duurzame energieopwekking, bijvoorbeeld door biomassacentrales, wind- en zonne-energie. Dit heeft gevolgen voor het transport van energie, de traditionele netwerken en de energieopslag. De zogenaamde Off Grid systemen (niet aangesloten op het net) zullen deels traditionele netwerken van energie vervangen. Het plaatsen van windmolens en opkomst van zonneweides leiden tot discussies. Waar worden deze energie opwekkers geplaatst en wat doet dat voor de ruimtelijke beleving van de inwoners van de gemeente?

Opkomst van de kenniseconomie:

ICT-ontwikkelingen maken ingrijpende veranderingen mogelijk in techniek, communicatie en de manier waarop mensen zich organiseren. Het heeft ruimtelijke gevolgen met de komst van datacentra en voor transportnetwerken. Snel internet via glasvezel wordt belangrijker. Een dubbele energiering voor een hogere betrouwbaarheid van energielevering is belangrijk.

Meer flexibilisering en kruisbestuiving tussen clusters, door de digitale en duurzame innovatieve ontwikkelingen. Onderzoek is hier de motor. Maar ook het vermogen om verbindingen te leggen. Verbindingen tussen innovatieve partijen; vaak ZZP'ers en kleinere bedrijven met de gevestigde bedrijven. Beide hebben elkaar en het onderwijs nodig. De gevestigde orde heeft de vernieuwing nodig. De vernieuwing heeft organisatiekracht en financiële middelen nodig. Onderwijs is van belang om de beroepsgroep kwalitatief aan te sluiten op veranderende productieprocessen. Onderwijs is de basis voor innovatie.

Nieuwe globalisering houdt gelijke tred met innovatie en flexibilisering.

Bedrijven volgen de (concentratie van) bevolking en niet andersom. Ze willen gevestigd zijn bij voorzieningen en broedplaatsen van innovatie. Verbetering van de infrastructuur betekent niet alleen dat de Westfriese regio goed ontsloten is, maar ook dat de stadsmetropool Amsterdam beter bereikbaar wordt.

Kleinschaligheid domineert de economische structuur van Noord Holland Noord.

Economische groei stimuleren betekent dus MKB-ondernemers bewust maken van mogelijkheden en het wegnemen van belemmeringen. Het gaat om het organiseren van processen gericht op het maken van de juiste verbindingen. In het overheidsbeleid is nog onvoldoende aandacht voor de waarde van kennisoverdracht tussen kansrijke MKB-bedrijven. Hier komt wel de regionale groei vandaan.

Flexibilisering van de arbeidsmarkt.

Dit uit zich onder andere in de vorm van ZZP-ers mede als gevolg van de recessie. Hieruit kan veel innovatief vermogen voortkomen en dus een broedplaatsfunctie hebben. Tegelijkertijd speelt ook hier het gebrek aan organisatiekracht.

Accent verschuiving van nieuwbouw naar de bestaande voorraad.

De drijfveer is zorgvuldig ruimtegebruik en behoud van de kwaliteit van de bebouwde omgeving. Leegstand in het commercieel vastgoed neemt toe. We zien een overaanbod in bedrijventerreinen en winkellocaties ontstaan. Vooral in de woningmarkt groeit het besef dat opnieuw structuren van de bestaande voorraad nodig is. Zo kan aan de veranderende vraag worden voldaan en de kwaliteit van de bestaande voorraad en omgeving behouden blijven.

Traditionele vorm van detailhandel staat onder druk door internetgebruik en vergrijzing. Er is sprake van een structureel overaanbod van m2 winkelopervlak. Ook is sprake van schaalvergroting in winkels.

Verandering vraag in het toerisme: gelijktijdig betekent vergrijzing ook een nieuwe doelgroep voor (zorg) toerisme.

Concurrentie in (toeristische) voorzieningen tussen regio's is groot.

Daarbij is ook sprake van concurrentie doordat steeds meer mensen naar steden trekken en door leegloop van het platteland door het vertrek van jongeren.

KEUZES

1.3 Stellingen

De volgende stellingen van de themabijeenkomst 07-12 sluiten hier op aan

75 deelemers gaven hun mening

DENK JE DAT DE WERELD DE KOMENDE 10 JAAR RADICAAL ZAL VERANDEREN?

- | | |
|---------------------------|-----|
| a. Ja | 59% |
| b. Neen | 15% |
| c. Wat is radicaal? | |
| d. Geen idee | |

WAT ZIJN ONZE GROOTSTE UITDAGINGEN VOOR DE KOMENDE GENERATIES?

De volgende termen werden door de deelnemers het meest genoemd:
Klimaat, duurzaamheid, energie, voedsel en watervoorziening, behoud van welvaart en welzijn.

HOE KIJK JE TEGEN KLIMAAT VERANDERING AAN?

- | | |
|--|-----|
| a. Is van alle tijden, wordt overdreven | 29% |
| b. Serieus probleem, tijd voor verandering | 27% |
| c. Echte bedreiging, nu acteren | 43% |
| d. Geen idee | |

HET IS GOED DAT DE GEMEENTE ZICH ALLEEN RICHT OP DUURZAME VERNIEUWING IN BEDRIJVEN:

Hiermee was 45% van de deelnemers het oneens. 28% was het hier mee eens tot zeer eens.
Alleen op duurzame vernieuwing richten ging de deelnemers te ver.

De uitkomsten op de stellingen sluiten aan bij het besef dat we moeten aansluiten bij de op zich zelf staande en blijvende ontwikkelingen. Ontwikkelingen die nationaal en internationaal afspelen. Digitale en duurzame innovaties zijn het uitgangspunt.

Om deze digitale en duurzame innovaties te stimuleren gebruiken we de volgende instrumenten:

- Samenwerking tussen ondernemers
- Samenwerking tussen ondernemers onderwijs/onderzoek overheidinclusief de arbeidsmarkt

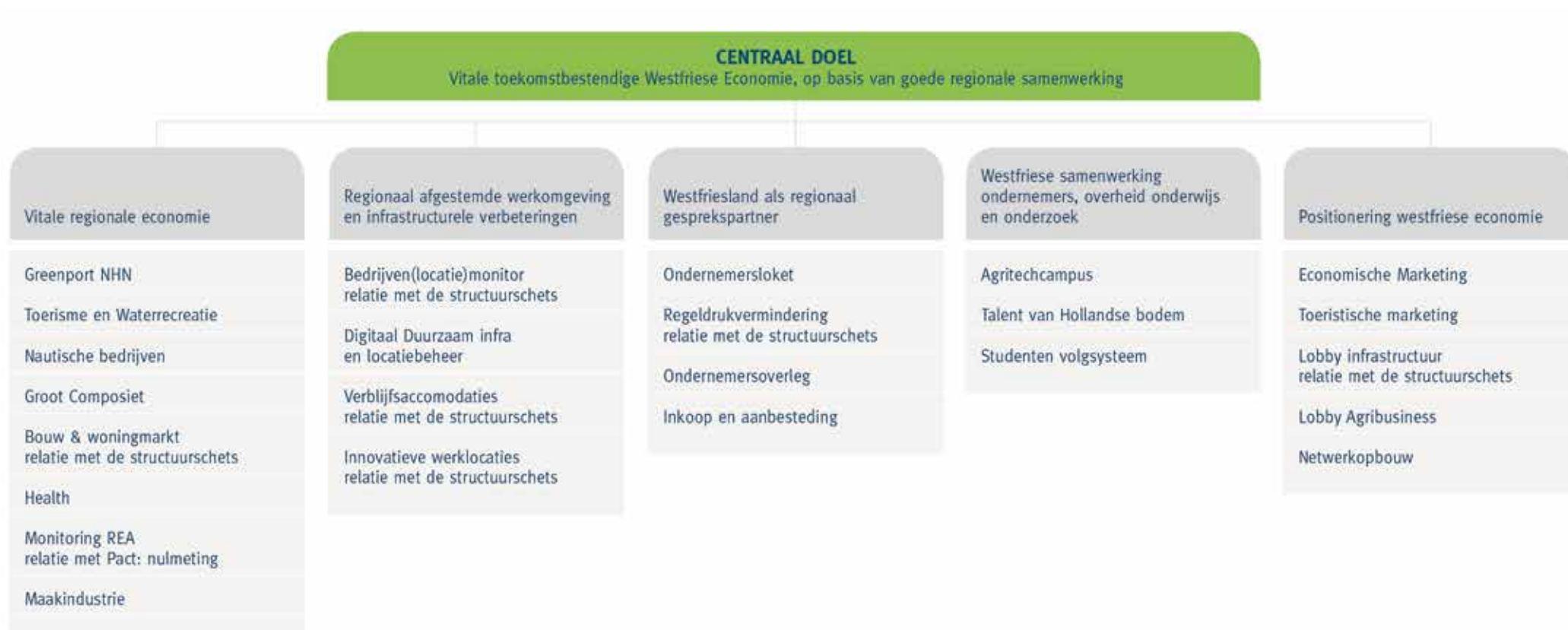
H2

Wat zijn onze randvoorwaarden?

2.1 REA economie als leidraad

Gemeente Medemblik maakt deel uit van een groter geheel. Het Rijk, de provincie, de regio en lokale partijen bepalen mee aan de randvoorwaarden van het economisch beleid. Een overzicht hiervan vindt u in bijlage 2. Hiernaast geven we een samenvatting.

De belangrijkste leidraad voor de EU Medemblik is de Regionaal Economische Agenda (REA)-Economie. Deze heeft de gemeenteraad vastgesteld. Het maakt onderdeel uit van het Pact Westfriesland. Bij de REA-Economie is een doelenboom opgesteld met vijf thema's. Hierop richten we ons als Westfriesland. De digitale en duurzame innovaties vormen het fundament voor toekomstige economische groei, werkgelegenheid en behoud van voorzieningen. De digitale en duurzame innovaties doorsnijden deze vijf thema's.



kenniseconomie
duurzaamheid
innovatieve slagkracht

2.2 Instrumenten & randvoorwaarden

Nu combineren we de randvoorwaarden met de vijf eerder genoemde instrumenten.

1. Werkomgeving & infrastructuur

In navolging van de nationale en provinciale voorwaarden voor duurzaam ruimtegebruik stemmen we het aanbod van werklocaties op elkaar af. Nieuwe ontwikkelingen vinden alleen plaats als de regionale behoefte daaraan is aangetoond. Daarnaast zetten we in op kwaliteitsverbetering door revitalisering, herstructurering en parkmanagement. Voor Westfriesland vormen dit randvoorwaarden die zij overnam in haar bedrijventerreinenbeleid en detailhandelsvisie. De lokale detailhandelsvisie van gemeente Medemblik sluit hierbij aan.

Bij detailhandel gaat het om het behoud van de huidige voorzieningsstructuur. Dit is belangrijk voor de leefbaarheid. Onze inwoners moeten in staat zijn op korte afstand in hun basis levensbehoefte te voorzien. Het gaat ook om zo min mogelijk weglekken van koopkracht. Voor bezoekers en onze inwoners is het belangrijk dat we levendige kernen houden om uit te gaan en te kunnen winkelen. Toeristische bestedingen ondersteunen het voorzieningenniveau. Ze blijven relatief gezien wel een klein aandeel in het totaal van de bestedingen. Het betekent dat we nieuwe winkelruimte niet stimuleren. Er is immers een overaanbod. Winkeluitbreiding vanwege schaalvergroting kan wel. Ook willen we geen winkels buiten de bestaande winkelgebieden. We kennen inmiddels afhaalpunten voor producten die via internet zijn besteld. Deze afhaalpunten moeten niet

uitgroeien tot zelfstandige winkels buiten de bestaande winkelgebieden. We stimuleren het aantrekkelijk maken van bestaande winkelgebieden bijvoorbeeld met het winkelcentrumplan in Medemblik. Ook internetverkoop bij bestaande winkels en afhaalpunten in bestaande winkelgebieden willen we ondersteunen. Bij toerisme lag de focus op waterrecreatie als onderscheidend verkoopargument. Het doel is de bestedingen en werkgelegenheid in de toeristische sector te stimuleren. De provincie zet in op de riviercruise, watersport en vaarroutes. Ook worden duurzaam ruimtegebruik (verblijfsparken) en betere ontsluiting van recreatiegebieden gestimuleerd. De provincie werkt aan een nieuwe watervisie.

De REA-economie stelt verder dat, door de digitale en duurzame innovaties, er behoefte komt aan andere soorten werklocaties. We moeten de traditionele indeling van werklocaties tussen glastuinbouw, bedrijventerreinen en kantoorlocaties mogelijk loslaten. Hierop is de Ruimtelijke Ordening en Milieuwetgeving (ROM) gebaseerd.

Hoogwaardige infrastructuur is noodzakelijk. Snel en betrouwbaar internet (glasvezel) en energievoorziening zijn daar voorbeelden van. Net als warmtenetten en CO₂ transport. Als gemeente lobbyen we hiervoor bij de provincie en het rijk op Noord-Holland-Noord niveau. Dit komt terug in de regionale structuurvisie.

2. Dienstverlening

De huidige ROM wet- en regelgeving kan digitale en duurzame innovaties in de weg staan. Afstemmen en eenduidiger maken van regels is daarom belangrijk. Hierdoor ontstaat voor bedrijven gelijke spelregels binnen Westfriesland. Met pilots kunnen we digitale en duurzame innovaties faciliteren en ervan leren. Dit gaat samen met de in hoofdstuk 1 beschreven ontwikkeling “Accent verschuiving van nieuwbouw naar de bestaande voorraad”. Dit is het besef om in te zetten op de bestaande voorraad en vernieuwing daarvan.

3. Samenwerking tussen ondernemers

Het rijk definieerde negen topsectoren die van internationale betekenis zijn. In deze topsectoren vinden de meeste digitale en duurzame innovaties plaats. Bij de aanpak werken ondernemers, onderzoeksinstellingen en overheden samen. De provinciale clusterbenadering sluit hierop aan.

Een goed ondernemersklimaat is belangrijk voor alle sectoren. Onze Westfrieese economische structuur bestaat uit voornamelijk kleinschalige MKB bedrijven. Lokaal onderkennen we dit in onze nota kleinschalige bedrijvigheid. Een structuur waarin samenwerking mogelijk lastiger van de grond komt om duurzame innovaties door te voeren. Deze samenwerking zit in de clusteraanpak besloten. Het verschil in Westfriesland maken we in de sectoren agribusiness (Greenport NHN als topsector inclusief tuinbouw en uitgangsmaterialen), toerisme (Leisure) en zorgconomie (Health). Ook het composietcluster in samenwerking met de smart industrie (high tech systemen en -materialen als topsector) zijn belangrijk. Daarnaast is de bouw van belang in combinatie met de zorgconomie. Zowel de bouw als de leisure kennen een grote verscheidenheid aan kleinschalige bedrijven. Bij de leisure is samenwerking kansrijk tussen de bedrijven onderling en op het gebied van toeristische promotie Destination Marketing Organisation (DMO). Dit om banen te creëren en bestedingen in de regio te verhogen. Daardoor houden we voorzieningen voor de leefbaarheid makkelijker in stand. De bouw is een grote werk-verschaffer die, in combinatie met de zorgconomie, belangrijke innovaties doorvoert.

4. Samenwerking tussen ondernemers – onderwijs/onderzoek – overheid

Er komt meer nadruk op arbeidsmarkt en onderwijs. Het gaat om de opleiding van mensen voor de banen in de sterke regionale clusters.

We kennen een structurele demografische groei-afname. De beroepsbevolking in onze gemeente krimpt. Naast de arbeidsmigranten speelt recent de toegenomen immigratie van vluchtelingen. Gelijktijdig kennen we ouderen die lastig een baan vinden en jeugdwerkloosheid. Het zijn vooral banen in de financiële dienstverlening die onze inwoners elders zoeken in regio Amsterdam. Daar staat tegenover dat bedrijven aangeven een tekort te hebben aan MBO₄, HBO en WO opgeleiden in de techniek en de agrarische sector. De technische ontwikkelingen vragen om beter opgeleid personeel. Lager opgeleiden en mensen zonder werk vinden minder snel een baan. De jongeren volgen hun opleiding buiten de gemeente en de regio. De reputatie van innovatieve broedplaats versterkt de aantrekkingskracht van de regio Amsterdam.

Naast scholieren te wijzen op carrière in de techniek en biotechnologie zetten we in op terugkeer van studenten om hier te komen werken. Ook willen we bereiken dat er voldoende banen beschikbaar komen voor werklozen. Het arbeidsmarktbeleid geven we regionaal vorm in Werksaam Westfriesland en het RPA-NHN. Zij werken samen met het bedrijfsleven. De regio werkt aan de regionale educatieve agenda (REA-educatief). Het is zaak om de beide REA's op elkaar af te stemmen. De schakel is de ondernemersgerichte aanpak vanuit economisch beleid en arbeidsmarkt beleid. Het ONHN zet zich hiervoor in.

5. Toeristische en economische positionering

De economische positionering komt naar voren in de REA-economie en de jaarplannen van het ONHN. De promotie geven we vorm in @Van Hollandse Bodem. Daarnaast werken we zowel aan de verbindingen met de regio Amsterdam, Flevoland en de overige regio's. Bijvoorbeeld in de afstemming als de A7 zone. De ONHN ondersteunt het lobby overleg en maakt proposition papers. We haken aan bij het Westfrieze bedrijvenloket en verbeteren ons economisch promotiemateriaal.

In de DMO is de focus verruimd naar cultuurhistorie en beleving rust & ruimte in Holland boven Amsterdam. Lokaal zetten we in op een uniek verkoopwaarde waterrecreatie en watersport met het plan Medemblik watersportgemeente. In lijn met de DMO en de kaders uit de raad hebben we de focus in het toeristisch marketingprogramma verbreed naar de beleving van ruimte en cultuurhistorie. Daarnaast behouden we de drie thema's uit het plan Medemblik watersportgemeente. Het doel is de kansen van landelijk Medemblik beter te benutten.

KEUZES

2.3 Stellingen

De volgende stellingen van de themabijeenkomst 07-12 sluiten hier op aan

75 deelemers gaven hun mening

ECONOMISCHE STIMULERING IS EROP GERICHT OM MENSEN AAN HET WERK TE HELPEN

Uit de bijeenkomst kwam naar voren dat digitale en duurzame innovaties leiden tot vernieuwing maar waarschijnlijk niet tot meer werkgelegenheid. Het kan wel een bijdrage leveren aan bijvoorbeeld voedselvoorziening, duurzaamheid en het voorkomen van uitputting van grondstoffen en energie.

De informatie en communicatietechnologie (ICT) en robotisering leiden tot andere diensten, andere manier van organiseren, financieren en productieprocessen dat door minder mensen worden gedaan. Werkeloosheid onder jongeren en ouderen wordt voorspelt, ook omdat niet iedereen de nieuwe ontwikkelingen in kennis, kunde en opleidingen kan bijbenen. De focus verschuift in de toekomst mogelijk van betaalde banen naar een bijdrage aan een duurzame en toekomstbestendige maatschappij; naar welzijn in plaats van welvaart. De economische stimulering kan hieraan bijdragen.

De randvoorwaarden uit het aanpalend besluit sluiten hierop aan. Het beleid speelt in op het op orde houden van de basis van de economie; het ondernemersklimaat en de promotie daarvan. Dit gebeurt met de instrumenten Werkomgeving&Infrastructuur en Dienstverlening. Gelijktijdig wordt ingezet op de vitale economie en het inspelen op de ICT en duurzame ontwikkelingen. Dit gebeurt met de instrumenten Samenwerking tussen ondernemers en Samenwerking tussen ondernemers – onderwijs/onderzoek en overheid inclusief de arbeidsmarkt.

H3

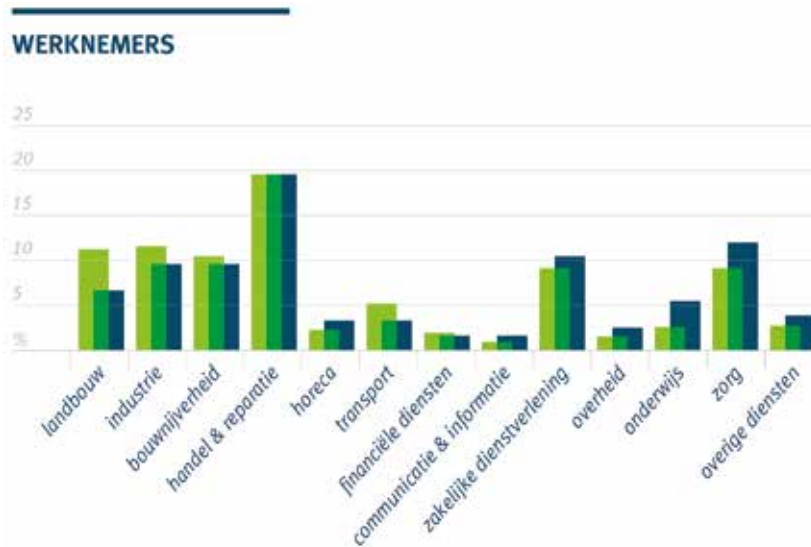
Waar staan we nu?

3.1 Economische structuur

We hebben de economische structuur van onze gemeente beschreven in de economische monitor in bijlage 2. We geven hieronder daarvan een samenvatting en koppelen het vervolgens aan de instrumenten.

Onze economische structuur is grotendeels gelijk aan dat van de Westfrieze regio, zoals weergegeven in onderstaande grafieken.

De grootste werkgevers zijn bedrijven in de handel en reparatie gevolgd door industrie en de agribusiness. Agribusiness kent het grootste grondgebruik. De bouwsector kent de meeste bedrijven vooral kleine bedrijven en eenmanszaken. De toeristische sector bestaat uit een grote verscheidenheid van kleinschalige bedrijven en instellingen.



Ons economisch fundament kenmerkt zich door een kleinschalige structuur met veel MKB.

60% van de bedrijven heeft één werknemer in dienst. 22% heeft twee tot vier werknemers in dienst. Bedrijven met vijf tot negen werknemers nemen 6% voor hun rekening. Voor bedrijven met tien tot vijftig werknemers is dit 5%. Bedrijven met meer dan honderd werknemers is 0,2%.

Het is positief voor een gelijkmatige werkgelegenheidsontwikkeling. Het is een aandachtspunt waar het gaat om noodzakelijke samenwerking voor innovatie. De kleinschaligheid brengt mogelijk een lagere organisatiegraad met zich mee. Daardoor is er minder vermogen om noodzakelijke verbindingen te leggen met andere sectoren, onderwijs en onderzoek.

AANTAL WERKNEMERS PER BEDRIJF



1	werknemer < 40 uur
1	werknemer
2 - 4	werknemers
5 - 9	werknemers
10 - 50	werknemers
50 - 100	werknemers
> 100	werknemers

3.2 Instrumenten & de huidige situatie

De huidige situatie leggen we langs de vijf instrumenten.

1. Werkomgeving & infrastructuur

In de huidige situatie zit dit instrument verweven in onze lokale structuurvisie, speerpuntennotitie van het OFM, lokale detailhandelsvisie en plan watersport gemeente. Daarnaast komt het terug in de raadsagenda en het coalitieakkoord.

We richten ons op de werklocaties. Niet alleen met grondverkoop van bedrijventerreinen maar ook het beheer van de kwaliteit van bedrijventerreinen. Dit laatste doen we samen met de ondernemers op deze bedrijventerreinen. We doen dit ondermeer met parkmanagement, het beeldkwaliteitsfonds en de aanleg van glasvezel. Bij het beheer gaat het niet alleen om bedrijventerreinen maar ook om glastuinbouwgebieden, winkelgebieden en recreatieparken. Bij glastuinbouwgebied Het Grootslag in Andijk / Wervershoof kijken we samen met ONHN, naast de digitale ontsluiting, naar warmtepompen en CO₂ transport.

Belangrijk aandachtspunt is het op orde houden van het toeristisch product. Het gaat bijvoorbeeld om de kwaliteit van recreatieparken. Ook het aantrekkelijk houden van winkelgebieden is toeristisch belangrijk. Hiermee ligt een relatie met de detailhandelsvisie. Ook gaat het om vaar- fiets- en wandelroutes.

In de regio stemmen we het aanbod bedrijventerreinen, winkelruimte en recreatieparken af om overaanbod te voorkomen. Voor de vaar- fiets- en wandelroutes sluiten aan bij het natuur- en landschapsplan van het recreatieschap Westfriesland.

2. Dienstverlening

De accountmanagers Bedrijven zijn de verbindende schakel tussen overheid en bedrijfsleven. Ze versterken de samenwerking tussen ondernemers in bedrijfsclusters en cross-overs. Daarnaast leggen ze verbindingen in de samenwerking (ondernemers, onderwijs / arbeidsmarktbeleid, overheid). In het ondernemersloket en het ondernemersspreekuur staan de individuele vragen van ondernemers centraal.

We hebben andere beleidsterreinen nodig om de economische doelstellingen te halen. De accountmanagers Bedrijven zijn ook de belangenbehartiger van de ondernemers in andere beleidsvelden. Daarnaast hebben ze als taak het positioneren van de gemeente. Promotie is de basis voor het aantrekken van investeringen (en bedrijven) en bestedingen (toeristen).

Onderdeel van het accountmanagement is de ondernemersgerichte aanpak in het ondernemersloket. Hierin behartigen we de individuele vragen van ondernemers. We stimuleren hiermee de oprichting, doorgroei en behoud van bedrijven en instellingen. Hier komt 80% van de werkgelegenheidsontwikkeling vandaan. Bij bedrijfsverplaatsing blijft 75% van de bedrijven binnen de gemeente en 94% binnen de arbeidsmarktregio.

We richten ons door proactief relatiebeheer op het actief aantrekken van bedrijven. We leggen dus verbindingen met bestaande bedrijven en vandaar uit opereren we naar nieuwe bedrijven. Daarnaast haken we bovenregionaal aan bij het netwerk van het Ontwikkelingsbedrijf Noord Holland Noord (ONHN) en ons Westfrieze bedrijvenloket.

3. Samenwerking tussen ondernemers

We stimuleren de clustervorming, zoals die bij ons aanwezig is.

Agribusiness

De agribusiness is wat betreft grondgebruik de grootste sector. In aantallen bedrijven en werknemers is zij dat niet. Internationaal is het een belangrijk en innovatief cluster met voorbeelden als Greenport NHN en Seed Valley. Verder hebben we binnen onze gemeentegrenzen de proeftuin Zwaagdijk, veel zaadbedrijven die in verbinding staan met tuinders. We hebben met Het Grootslag een belangrijk glastuinbouw gebied, vergelijkbaar met Agriport vlak over onze gemeentegrens. Het bedrijventerrein WFO Oost is een belangrijk terrein voor agrarische bedrijven en haar toeleveranciers.

De agribusiness zorgt voor werkgelegenheid, ook in toeleverende sectoren. Teelt op water en de robotisering zijn voorbeelden van vernieuwende verbindingen in de digitale en duurzame innovatie. Tenslotte zijn er belangrijke relaties tussen ondernemers en onderwijs. Seed Valley en haar bedrijven onderhouden relaties met universiteiten zoals Universteit Wageningen. Binnen Westfriesland startten in 2015 twee HBO-opleidingen op de Agritechcampus.

Bouw

Er zijn ruim 4.300 bedrijven in onze gemeente. Daarvan zijn de meeste bouwbedrijven. Veel hiervan zijn eenmanszaken. De bouwsector staat op de 4e plaats na de landbouw als werkgever. Na faillissementen in de crisis zijn veel werknemers verder gegaan als ZZP-er. Duurzame innovatie is in deze sector belangrijk. Aanpassingen worden belangrijk vanwege de ouderdom van de bestaande woningen (het aanbod) en de vergrijzing en het langer thuis blijven wonen van ouderen (de vraag). Daarnaast zal de vraag toenemen naar verduurzaming met CO₂ reductie en woonlastenverlaging. Een kans in dit cluster is het samenbrengen van twee werelden. Namelijk die van het technische aanbod en de zorgvraag.

Leisure

We hebben een belangrijke toeristische potentie. We richten ons direct, samen met ondernemers, op de toerist. De toerist onderscheidt zich van de recreant. De toerist is iedere bezoeker die onze gemeente aandoet. De dagjesmensen vallen hier ook onder. De toerist maakt gebruik van het toeris-

tisch aanbod inclusief (recreatieve) voorzieningen. Toeristische bestedingen leveren daarmee een bijdrage aan werkgelegenheid en de voorzieningen.

Recreatie is alle vormen van vrijetijdsbesteding van onze inwoners. Recreatie genereert geen economische opbrengsten van buitenaf. Daarvoor hebben we de toeristen nodig. De recreatieve voorzieningen zijn uitermate belangrijk voor het toeristisch aanbod.

Attractiepunten zijn onze havens in Medemblik en Andijk en het internationale topsport zeilcentrum Medemblik (ISCM). Het levert voor de watersport het nautisch cluster op. Het leisure-cluster is klein wat betreft werkgelegenheid. Het kent een verscheidenheid aan kleinschalige bedrijven en veel stichtingen die werken op basis van vrijwilligers. Samenwerking is belangrijk voor de Destination Marketing Organisation (DMO). We verwachten hiermee meer toeristen voor onze voorzieningen aan te trekken. De samenwerking is direct een aandachtspunt.

Nautisch cluster

Dit bedrijfscluster heeft nauwe banden met de waterrecreatie en de handel die daarmee gepaard gaat. In Medemblik zijn de bedrijven geconcentreerd rondom de jachthavens en op het bedrijventerrein Overleek. Het cluster bevat circa zeventig bedrijven die we tellen als watersportonderneming. Jacht- en scheepswerven vormen de kern met daaromheen specialisten als metaalbewerking, timmerbedrijven en composiet. We werken aan de samenwerking in dit cluster. Ook kijken we naar schaalvergroting met Enkhuizen en Hoorn. Vooral omdat in onze buurgemeenten soortgelijke clusters ontstaan.

Composiet & Smart Industry

Binnen de sector industrie kennen we een klein maar zeer innovatief composiet cluster. Het ONHN werkt aan vervolg op het EFRO programma 2014. Doel is verdere innovatie en ketenversterking. Circa dertig bedrijven willen participeren. Smart Industry gaat over de samenhang van ICT ontwikkelingen met techniek in de productie. Voor Noord Nederland stelt het rijk hiervoor belangrijke projecten vast. Het ONHN is hierbij betrokken. Voor een deel gaat het om activiteiten rond big data centres en ook het composietcluster. Daarnaast gaat het om de ondersteunende rol bij de uitvoering van nieuwe technieken bij de productieprocessen in de agribusiness.

4. Samenwerking tussen ondernemers – onderwijs/onderzoek – overheid

De accountmanagers Bedrijven behandelen vragen van ondernemers. Ligt dit op het gebied van personeel dan schakelen ze de accountmanagers van het arbeidsmarktbeleid (WerkSaam) in. Deze afstemming is praktisch en werkendeweg ingericht. De nadruk ligt op het ruimtelijk economisch beleid met de instrumenten ‘werkomgeving & infrastructuur’ en ‘dienstverlening’. De focus ligt minder op sociaal economisch beleid met het instrument ‘Samenwerking tussen ondernemers - onderwijs/onderzoek - overheid inclusief arbeidsmarkt’.

In H2 Randvoorwaarden zijn de dilemma’s in de afstemming tussen bedrijfsleven en arbeidsmarkt geschetst. Voor onze gemeente geldt het volgende:

- Hoewel de totale bevolking in onze gemeente stijgt, is de potentiële beroepsbevolking in onze gemeente de afgelopen vijf jaar gedaald. We tellen daarbij de arbeidsmigratie en de mensen die niet mogen werken (vluchtelingen) niet mee.
- In vergelijking met Westfriesland kennen we in onze gemeente meer banen per inwoner. In vergelijking met Nederland is dat niet het geval. We worden gezien als een woon-werkgemeente waar mensen ook buiten de gemeente werken. Andersom geldt ook; veel bedrijven trekken personeel van buiten onze gemeente aan.
- Het aantal arbeidsplaatsen is de afgelopen periode gedaald. Deze afname is procentueel kleiner dan in Westfriesland en de rest van Nederland. Opvallend is dat het aantal fulltime banen binnen de gemeente de laatste twee jaar stijgt. Het werkeloosheidspercentage steeg naar 5%. Westfriesland kende een percentage van 6,2% en Nederland van 6,7%.
- Van de werkzame beroepsbevolking is 28% laag opgeleid. Gemiddeld opgeleid is 54% en 18% is hoog opgeleid. Ten opzichte van Westfriesland en Nederland zijn de mensen met een gemiddelde opleiding oververtegenwoordigd. De groep hoger opgeleiden is ondervertegenwoordigd.

De inclusieve arbeidsmarkt is een relatief nieuw begrip. Het is een arbeidsmarkt waaraan mensen zoveel mogelijk meedoen. Kijkend naar mogelijkheden in plaats van beperkingen. In het arbeidsmarktbeleid en scholing wordt gewerkt aan arrangementen van werk naar werk, van school naar werk en van uitkering naar werk. De gemeente werkt samen in een netwerk van ondernemers om te voorkomen dat werknemers werkloos worden. Er wordt gewerkt aan opleidingen die aansluiten op de vraag van werkgevers.

5. Toeristische en economische positionering

Hieronder vallen de economische marketing van het ondernemersklimaat en de toeristische marketing binnen Destination Marketing Organisation (DMO). In H2 Randvoorwaarden is de samenwerking geschetst.

Economische promotie

Bij de economische positionering sluiten we aan bij de kennis, kunde en organisatievermogen van het bedrijvenloket en het Ontwikkelingsbedrijf Noord Holland Noord (ONHN). We sluiten aan bij het label @VanHollandseBodem. We verbeteren werkende weg onze economische promotie. Hoewel het verschillende doelgroepen zijn, zoeken we in het maken van promotiemateriaal ook de win-win met de toeristische promotie.

Toeristische marketing

Naast waterrecreatie leggen we de focus op de cultuurhistorische uitstraling. We leggen daarbij de verbinding met de streekproducten. Daarnaast leggen we de focus op ruimte en natuurbeleving van het authentieke landschap met onze landelijk Medemblik verbindingen zoals vaarroutes, fiets- en wandelroutes. We sluiten met het marketingprogramma aan op de Destination Marketing Organisation (DMO) Holland boven Amsterdam. We behouden de thema’s van het plan watersport. Topsport zorgt voor de unieke watersportuitstraling waar de andere waterrecreatie evenementen van profiteren. Hoewel de topsporters een andere doelgroep vormen dan de watertoerist, leggen we verbindingen tussen deze evenementen in de watersport.

KEUZES

3.3 Stellingen

De volgende stellingen van de themabijeenkomst 07-12 sluiten hier op aan

75 deelemers gaven hun mening

GAAN WE WEER DE GOEDE KANT OP?

a. Ja, duidelijk tekenen van herstel	32%
b. Ja, maar het is nog zeer broos	45%
c. Nee, er is niet veel verandert	20%
d. Nee, echte crisis moet nog komen	
e. Geen idee	

DE GEMEENTE MOET ZICH RICHTEN OP:

a. Groei van buitenaf: aantrekken van bedrijven	22%
b. Groei van binnenuit: bedienen van bestaande bedrijfsleven	78%

De uitkomsten op de stellingen sluiten aan bij het besef dat ook sprake is van op zich zelf staande en blijven de veranderingen in de economie. We zetten onze instrumenten in voor de ondernemers in onze gemeente. Met de dienstverlening, samenwerking tussen ondernemers en de samenwerking tussen ondernemers – onderwijs/onderzoek – overheid stimuleren we de oprichting, doorgroei en behoud van bedrijven en instellingen. Hier komt 80% van de werkgelegenheidsontwikkeling vandaan. Bij bedrijfsverplaatsing blijft 75% van de bedrijven binnen de gemeente en 94% binnen de arbeidsmarktregio. Door proactief relatiebeheer leggen we verbindingen met bestaande bedrijven en vandaar uit opereren we naar nieuwe bedrijven. Daarnaast haken we bovenregionaal aan bij het netwerk van het Ontwikkelingsbedrijf Noord Holland Noord (ONHN) en ons Westfriesse bedrijvenloket.

Deze ondernemers zijn vaak regionaal en bovenregionaal georganiseerd. Voorbeelden zijn de Greenport NHN en Seed Valley bedrijven. Bij onderwijs/onderzoek en de arbeidsmarkt zijn de overheden ook regionaal georganiseerd in de Regionaal Educatieve Agenda, WerkSaam Westfriesland en RPA NHN. De toeristische en economische positionering richt zich op de promotie van de gemeente en de gemeente als gesprekspartner met andere overheden, regio's en de provincie. Promotie is de basis voor het aantrekken van investeringen (en bedrijven) en bestedingen (toeristen).

H4

Wat willen we bereiken?

4.1 Economie & Leefbaarheid

De Westfriese ambitie is om binnen vijf jaar tot de top tien van beste Nederlandse regio's te horen.

Dit staat in het Pact van Westfriesland.

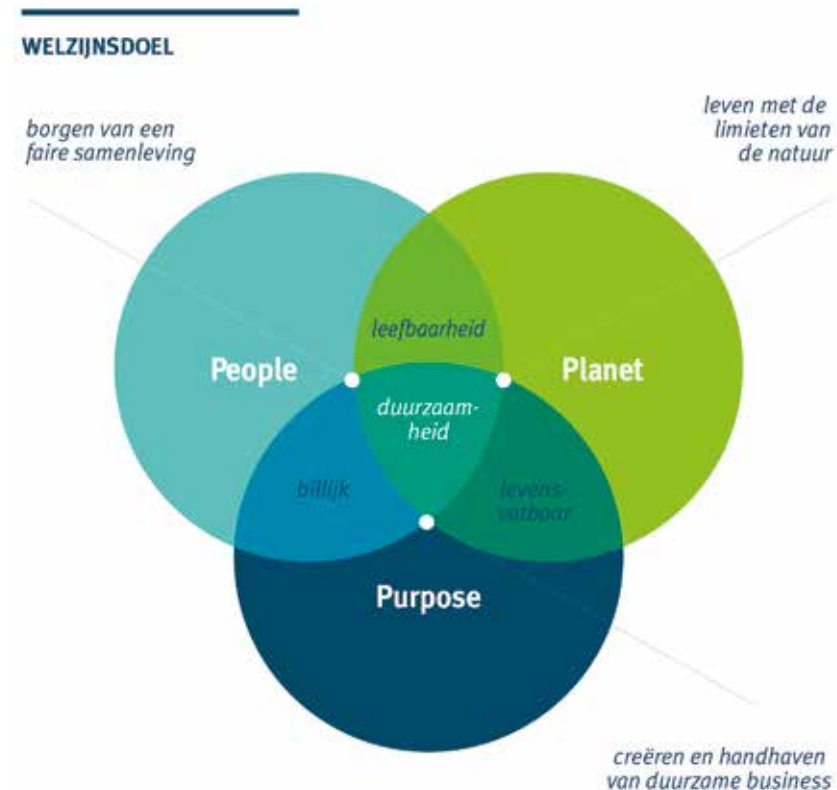
De REA-economie is de economische uitvoeringsagenda onder dit Pact.

Zowel in het coalitieakkoord als in de raadsagenda vormt het economisch beleid één van de pijlers onder de leefbaarheid. In de REA-economie is opgenomen dat leefbaarheid bestaat uit de drie P's van duurzame ontwikkeling; People (het sociale), Planet (het ecologische) en Prosperity (het economische). Balans is noodzakelijk wil het ene niet de negatieve effecten van het andere ondervinden.

Het de themabijeenkomst van de raad (07-12) kwam nader voren dat de digitale en duurzame innovaties de economie en de maatschappij veranderen. De rol van de economie verandert mee. Stond vroeger de welvaart centraal, wordt dit nu meer vanuit welzijn en leefbaarheid gedacht. De economie is een belangrijke pijler voor welzijn van bewoners en leefbaarheid in onze gemeente. Duurzaamheid vormt hierin een samenhangend onderdeel om welzijn en leefbaarheid te behouden. We werken toe aan People (het sociale), Planet (het ecologische) en Purpose (het welzijnsdoel). Het gaat om oplossingen voor de uitdagingen waartegen we vandaag aanlopen en voor het zorgen voor een betere toekomst.

Leefbaarheid houdt in: een duurzaam woon-, werk en leefklimaat. Een klimaat dat inwoners in staat stelt om met passend werk in hun inkomen te voorzien. Waarbij bestedingen ook zorgen voor het behoud en ontwikkeling van voorzieningen. Dit in een omgeving waar mensen willen wonen, gebruik kunnen maken van die voorzieningen en zichzelf kunnen ontplooiën.

Duurzame economische groei zorgt voor investeringen, werkgelegenheidsontwikkeling en bestedingen om het voorzieningenniveau op peil te houden.



4.2 Economische ambitie en doelen

Het stimuleren van bedrijfsinvesteringen en toeristische bestedingen zijn belangrijk. Het draagt bij aan de werkgelegenheidsontwikkeling, het behoud en de ontwikkeling van voorzieningen. We komen dan tot de volgende economische ambitie:

'een toekomstbestendige economie',

die bijdraagt aan de volgende economische doelen:

- 1. Behoud en verbeteren van werkgelegenheid en bedrijvigheid*
- 2. Toename van de bestedingen*

We behouden en verbeteren de werkgelegenheid, bedrijvigheid en bestedingen door met onze vijf instrumenten in te zetten op drie thema's:

1. Vitale Economie

Het bevorderen van de digitale en duurzame innovaties

2. Ondernemersklimaat

Het stimuleren van een aantrekkelijk ondernemersklimaat

3. Positionering

Het verbeteren van de toeristische positionering; het toeristisch klimaat

Het verbeteren van de economische positionering; het ondernemersklimaat

4.3 Economische Thema's

De vijf instrumenten komen terug in de drie thema's.

Thema 1 – Vitale Economie

De instrumenten 'samenwerken tussen ondernemers' en 'samenwerken tussen ondernemers – onderwijs/onderzoek – overheid inclusief de arbeidsmarkt' leveren een bijdrage aan de toekomstbestendige, vitale economie. Ze bevorderen de digitale en duurzame innovaties. We dragen daarmee bij aan het economisch doel behoud en verbeteren van werkgelegenheid en bedrijvigheid.

Een goed ondernemersklimaat is belangrijk voor alle bedrijven. Het verschil kunnen we maken in de kansrijke bedrijfsclusters. Daarvan hebben we er een aantal namelijk: agribusiness, leisure, composiet in combinatie met smart industrie, nautisch en de bouw in combinatie met zorg economie. Hierin zien we ook innovatieve cross-overs ontstaan.

Naast ruimtelijk economisch beleid wordt het sociaal economisch beleid belangrijker. Onderzoek en onderwijs zijn belangrijk voor duurzame innovaties. Bovendien vragen deze digitale en duurzame innovaties ook om andere scholing van de beroepsbevolking. Samenwerken betekent dus ook meer verbindingen leggen tussen economische veld, arbeidsmarkt en onderwijs.

De digitale en duurzame innovaties leiden tot nieuwe technologische ontwikkelingen en samenwerkingen. Kleinschalige innovatieve bedrijven en grotere traditionele bedrijven hebben elkaar nodig voor innovaties, investeringen en organisatiekracht. Gelijktijdig zien we flexibilisering van de arbeid en robotisering. De zorg gaat uit naar jongeren met weinig opleiding en de

ouderen met achterstallige kennis. We zijn kwetsbaar als het gaat om de scholing van de beroepsbevolking op MBO4, HBO en WO niveau in techniek en biotechnologie. In het kader van de leefbaarheid leggen we meer verbinding tussen welzijn en wonen. Welzijn richt zich als eerste op de leefbaarheid en het (kleine) kernenbeleid. Woonbeleid is belangrijk dat zich richt op het woonklimaat, huisvesting van arbeidsmigranten en statushouders. Een andere belangrijke verbinding met het bouwcluster (als werkgever) dat zich richt op de woningmarkt en de zorg economie.

Thema 2 – Ondernemersklimaat

De instrumenten 'Werkomgeving & infrastructuur' en 'Dienstverlening' bevorderen het ondernemersklimaat. We dragen daarmee bij aan het economisch doel behoud en verbeteren van werkgelegenheid en bedrijvigheid.

De digitale en duurzame innovaties leiden tot andere organisaties en productieprocessen en cross-overs tussen clusters. Dit leidt tot ander beheer van de ruimtelijke ordening. Bij werkomgeving en infrastructuur gaat het niet alleen om afstemming van aanbod en verbeteren van de kwaliteit. Het gaat ook om de behoefte aan andere soorten werkomgevingen en behoefte aan andersoortige infrastructuur. De traditionele indeling waarop de ROM wet- en regelgeving is gebaseerd gaat verschuiven. De traditionele indeling in kantoor, bedrijventerreinen (productie, opslag, transport) en tuinbouwgebieden voldoen in de toekomst niet meer. Bij infrastructuur gaat het bijvoorbeeld om hogere betrouwbaarheid in energielevering, Off Grid systemen, warmtenetten en snel internet (glasvezel).

Bij de dienstverlening aan bedrijven gaat het niet alleen om de individuele vragen van ondernemers. Een goede dienstverlening met het ondernemersloket vormt de basis. Het accountmanagement van bedrijven gaat verder met het stimuleren van de samenwerkingen tussen ondernemers. Zie hiervoor thema 1 met haar instrumenten. Daarnaast is sprake van proactief relatiebeheer, lobby en netwerken voor de economische en toeristische positionering in thema 3.

Ook valt de brugfunctie tussen ondernemers en overheid onder de accountmanagers Bedrijven. Het gaat ook om belangenbehartiging van ondernemers bij andere beleidsvelden. Regeldrukvermindering en aanpassing van ROM wet- en regelgeving op de digitale en duurzame innovaties valt . Experimenten met pilots is wenselijk. Het gaat daarbij om het ruimte scheppend (het inspelen op kansen) maar ook grenzen stellend (het tegengaan van negatieve effecten). Met pilots kunnen we experimenteren en lering trekken.

Thema 3 - Positionering

Met het instrument 'Toeristische en economische positionering' dragen we bij aan de economische doelen verbeteren van de bestedingen, bedrijvigheid en werkgelegenheid.

De toeristische positionering heeft tot doel het aantrekken van toeristen met onder andere toeristische marketingprogramma's. Meer toeristen betekent meer toeristische bestedingen om onze voorzieningen in stand te houden. Denk daarbij aan recreatieve- en winkelvoorzieningen. Het gaat ook om het verbeteren van het toeristisch product. De thema's van het plan

Medemblik watersportgemeente richten zich daar op. Met onder andere het verbeteren van toeristische verblijfsmogelijkheden, verbeteren van verbindingen met landelijk Medemblik en daarmee ontsluiting van recreatiegebieden. Welzijn komt hier ook in terug door de promotie van cultuurhistorie en musea in het toeristisch beleid. Zo ook de promotionele verbinding tussen topzeilsport en waterrecreatie. Regionaal leggen we met dit alles de verbinding met de Destination Marketing Organisation (DMO).

Bij economische positionering gaat het om de economische promotie van het ondernemersklimaat. Maar ook om lobby, netwerken om samenwerking en verbindingen met andere regio's en met bedrijfsclusters van de grond te krijgen. De onderwerpen uit de EU Medemblik hebben een regionale en bovenregionale component. De gemeentelijke schaal is vaak te beperkt om in te spelen op de structurele ontwikkelingen. Samenwerking en afstemming met de Westfrieze gemeenten is noodzakelijk om de economie duurzaam te stimuleren. Voor het bedienen van de (inter)nationaal georiënteerde bedrijfsclusters, lobby, netwerken en acquisitie maken we gebruik van het Ontwikkelingsbedrijf Noord Holland Noord (ONHN).

Daarnaast is de arbeidsmarktbeleid en scholing (boven)regionaal georganiseerd in WerkSaam Westfriesland, de RPA NHN en de REA-educatief. In de regionale structuurvisie komt de ROM aan de orde. Afstemming van ROM wet- en regelgeving zodat voor bedrijven een gelijk speelveld ontstaat, tenminste in Westfriesland, is een mooi begin. We werken tenslotte samen om in het (inter)nationale krachtenveld verbindingen te leggen, te lobbyen en de gemeente en regio te positioneren.

KEUZES

4.4 Stellingen

De volgende stellingen van de themabijeenkomst 07-12 sluiten hier op aan

OP WELKE INSTRUMENTEN MOET DE GEMEENTE ZICH VOORAL RICHTEN:

Van de in totaal 5732 punten die over de 5 instrumenten te verdelen waren, gaven de deelnemers de volgende punten aan:

- a. Samenwerking tussen ondernemers (1878)
- b. Samenwerking ondernemers, onderwijs, en overheid (1719)
- c. Toeristische en economische promotie (1278)
- d. Werklocaties en infrastructuur (378)
- e. Dienstverlening (479)

De deelnemers aan de avond hechten veel waarde aan de instrumenten waarmee we de samenwerking stimuleren. Mogelijk vanuit het besef dat hier de grootste uitdaging ligt, als de basis op orde is. Dit sluit aan bij het thema vitale economie.

H5

Hoe kunnen we het aanpakken?

5.1 Doelenboom

Onze gemeentelijke rol verschuift. Het beleid is geen allesbepalende factor. Het gaat om goed en snel reageren op structurele ontwikkelingen. Invloed op deze ontwikkelingen is namelijk beperkt. Het is hoofdzakelijk voorwaarden scheppend; het bevorderen van de vitale economie, het zorgen voor een goed ondernemersklimaat en de promotie daarvan. Met de vijf instrumenten die wij tot onze beschikking hebben, willen we werken aan ons economisch doel:

Het behouden en verbeteren van de werkgelegenheid, bedrijvigheid en bestedingen.

We sluiten aan bij de thematiek van de REA-Economie. We beschreven hoe we de vijf instrumenten inzetten op de drie geformuleerde thema's. We komen dan tot de volgende doelenboom.

Na de kaderstelling maken we deze boom Specifiek, Meetbaar, Acceptabel, Realistisch en Tijdgebonden (SMART). Bij de doelen voegen we indicatoren toe. De Ondernemers Federatie Medemblik (OFM) werkt met haar speerpuntennotitie. Voor de uitvoering daarvan heeft de raad een Ondernemersfonds ingesteld. We stemmen de projecten in dit fonds af met onze uitvoeringsagenda. Daarmee ontstaat er een winwineffect. De boom vullen we aan met projecten en activiteiten.

DOELENBOOM



5.2 Organisatie, Evaluatie en Financiën

De EU Medemblik is klaar na de SMART uitwerking van de kaders in projecten & acties.

De uitvoering van de EU Medemblik ligt bij het team Economische Zaken in samenwerking met

- primair de ondernemers verenigd in de bedrijvenclusters en de OFM
- Het ONHN dat haar jaarplannen en de REA-economie uitvoert
- OFM dat het Ondernemersfonds beheert en regisseert

De raad controleert en stuurt bij op grond van:

- De begrotingscyclus: Gezien de systematiek is dan sprake van prestatie-indicatoren: de planning van producten die we jaarlijks opleveren
- Twee jaarlijks via de economische monitor hierin geven we de effectindicatoren aan. Gezien onze rol hebben we deels invloed op deze effectindicatoren
- Beleidsplannen en programma's op deelonderwerpen worden continu aan de EU Medemblik toegevoegd zodat een overzichtelijk geheel blijft bestaan
- Dit geldt ook voor de projecten en acties van het Ondernemersfonds
- De OFM legt apart verantwoording af voor de inzet van de Ondernemersfonds gelden

Financiële middelen

- Het geld dat voor programma 4 economische zaken in de begroting is opgenomen. Dit ligt voor het merendeel vast in meerjarenafspraken. Het is bestemd voor stimulering van het ondernemersklimaat (inclusief toerisme) en de promotie daarvan.
- In de begroting 2016 en meerjarenraming 2017 tot 2019 is jaarlijks € 50.000 opgenomen voor de uitvoering van de EU Medemblik inclusief het Ondernemersfonds.
- Daarnaast is in 2016 € 100.000,- gereserveerd en in 2017 € 50.000,- gereserveerd voor de uitvoering van de EU Medemblik.
- Ook is € 25.000,- gereserveerd voor het winkelcentrumplan van Medemblik. Dit is het actiepunt uit de lokale detailhandelsvisie. Het maakt onderdeel uit van deze EU Medemblik.

De gereserveerde gelden worden ingezet nadat de raad kaders heeft gesteld voor het Economische beleid en het college hieraan een uitvoeringsagenda heeft gekoppeld.

KEUZES

5.3 Stellingen

De volgende stellingen van de themabijeenkomst 07-12 sluiten hier op aan

STEL DAT U AGRARISCHE BEDRIJVEN IN DE GEMEENTE MEDEMBLIK WIL STIMULEREN.

Dan zou u:

- a. Een kennisplatform voor agrarische innovaties opzetten (2936)
- b. Zorgen dat agrarische bedrijfsuitbreidingen soepel verlopen (2018)
(hulp met vergunningen en ruimtelijke procedures)

Van de 4954 punten die de deelnemers verdeelden ging ongeveer een gelijk aantal naar de opzet van een kennisplatform en naar de dienstverlening.

STEL DAT U DE BOUW IN DE GEMEENTE MEDEMBLIK WIL STIMULEREN.

Dan zou u zich richten op:

- a. De ontwikkeling van nieuwe woningbouwlocaties (1239)
- b. Het stimuleren van digitale en duurzame innovaties. (3733)
(bijvoorbeeld de mogelijkheden voor 3D printing, duurzame herontwikkeling van bestaande voorraad)

Van de 4972 punten verdeelden de deelnemers het merendeel aan het stimuleren van digitale en duurzame innovaties.

De uitkomsten op deze stellingen gaven hetzelfde beeld als in hoofdstuk 4. De deelnemers aan de avond hechten veel waarde aan de instrumenten waarmee we samenwerking stimuleren. Mogelijk vanuit het besef dat hier de grootste uitdaging ligt, als de basis op orde is. Dit sluit aan bij het thema vitale economie. Wij verwachten dat digitale en duurzame innovaties zorgen voor een andere economie; Een andere manier van produceren en organiseren. Wij verwachten dat 'een toekomstbestendige economie' gerealiseerd wordt door meer samenwerking met ondernemers.

H6

Welke keuzes maken we?

4.1

Economie & Leefbaarheid

Stel dat u de lokale economie kunt stimuleren. U heeft daarin keuzes. Deze keuzes bepalen de richting van het lokaal economisch beleid. Deze richting bepaalt de inhoud van de concrete uitvoeringsagenda. Welke projecten en acties voeren we uit om onze economische doelen te halen? U kunt hierbij 5 instrumenten inzetten. Deze instrumenten ordenen we in de doelenboom in 3 thema's: vitale economie, ondernemersklimaat, positionering.

BASIS SCENARIO 1: 'DE BASIS OP ORDE'

In dit minimale scenario zijn we uitsluitend lokaal gericht. We zetten alleen de basisinstrumenten in werkomgeving & bereikbaarheid, dienstverlening en toeristische promotie. We zetten dus alleen in op het basale thema ondernemersklimaat en toeristische promotie. De rest laten we over aan de ondernemers. Er is sprake van minimale en basale samenwerking tussen ondernemers en de gemeente alleen op het gebied van dienstverlening.

Als u kiest voor 'de basis op orde', dan kiest u voor:

- Alleen voor de lokale schaal en focus; we pakken alleen de lokale werkomgeving, infrastructuur dienstverlening en toeristische promotie op
- Er is geen tot nauwelijks verbinding met de regionale schaal en focus
- In de gemeentelijke lokale economie zorgen we er vooral voor dat de werkomgeving, bereikbaarheid en de dienstverlening op orde is. Dit is de basis
- We verbeteren deze basis met de instrumenten werkomgeving & infrastructuur, dienstverlening en toeristische positionering
- Het thema "vitale economie" is een onderwerp van de ondernemers zelf
- De gelden die voor programma 4 economie beschikbaar zijn worden hierop ingezet. Ook de extra gereserveerde gelden in de begroting zetten we hier op in

Voordelen

1. De lokale schaal en focus is scherp en goed afgebakend
2. We bedienen de ondernemers lokaal binnen onze gemeentegrenzen met de basisrandvoorwaarden

Nadelen

1. We behalen nauwelijks onze doelen en de bijdrage aan de leefbaarheid
2. We stimuleren geen 'toekomstbestendige economie'
3. We haken niet aan bij de kansen die de digitale duurzame innovaties ons bieden
4. We gaan economisch achter lopen bij de Westfriese economische ontwikkelingen op het gebied van de vitale economie
5. Vanwege de focus op het lokale niveau maken we nauwelijks en passief verbinding met de regionale economische agenda en regionale samenwerkingsverbanden. Dit speelt zich immers op regionaal niveau af. We regelen de zaken alleen lokaal
6. We maken lokaal nauwelijks en passief gebruik van de gemeenschappelijke regelingen waaraan we wel bijdragen zoals, Recreatieschap Westfriesland, Werk'Saam Westfriesland, het Ontwikkelingsbedrijf Noord Holland Noord en de regionale producten zoals de REA onderwijs en REA economie
7. We maken lokaal nauwelijks en passief gebruik van de kennis, kunde en organisatiekracht die regionaal is gebundeld in de Regionale Economische Agenda en het Ontwikkelingsbedrijf Noord Holland Noord
8. We hebben een beperkte slagkracht vanwege onze lokale schaal en focus.

BEPERKT SCENARIO 2: 'DE LOKALE VITALE ECONOMIE'

In dit beperkte scenario zijn we uitsluitend lokaal gericht. We zetten wel in op de thema's ondernemersklimaat én vitale economie en de positionering daarvan. We zetten alleen lokaal in op de instrumenten; samenwerking tussen ondernemers, ondernemers-onderwijs-overheid. Dit naast de basisinstrumenten die we lokaal inzetten.

Als u kiest voor 'de lokale vitale economie', dan kiest u voor:

- Alleen voor een lokale schaal en focus; we pakken alleen de lokale samenwerking tussen ondernemers en ondernemers - onderwijs - gemeente op. Dit naast de lokale werkomgeving, infrastructuur en dienstverlening en toeristische promotie
- Er is geen tot nauwelijks verbinding met de regionale schaal en focus
- Lokaal zetten we in op 'samenwerking' om zo in te spelen op de kansen die digitale en duurzame innovaties bieden
- We behouden de goede basis
- We zetten dus alle 5 de instrumenten lokaal in
- We blijven de al opgezette samenwerking in de toeristische sector en nautische sector stimuleren en richten ons bijvoorbeeld ook op innovaties in de lokale bouwsector
- We werken lokaal niet aan bestaande nieuwe regionale samenwerkingsverbanden, zoals een regionaal nautisch cluster
- De gelden voor programma 4 in de begroting richten zich op de basis, de extra geserveerde gelden in de begroting kunnen we inzetten op de lokale vitale economie.

Voordelen

1. De lokale schaal en focus is scherp en goed afgebakend
2. We zetten lokaal in op de kansen van de vitale economie, naast een goede basis.

Nadelen

1. We behalen beperkt onze economische doelen en bijdrage aan de leefbaarheid
2. We stimuleren beperkt een 'toekomstbestendige economie'
3. Vanwege de focus op het lokale niveau maken we nauwelijks en passief verbinding met de regionale economische agenda en regionale samenwerkingsverbanden. Dit speelt zich immers op regionaal niveau af. We regelen de zaken alleen lokaal
4. We richten ons alleen op de lokale netwerken terwijl ondernemers bovenregionaal georganiseerd zijn bijvoorbeeld Greenport NHH en Seed Valley bedrijven, de toeristische marketing en de economische positionering
5. We maken lokaal nauwelijks en passief gebruik van de gemeenschappelijke regelingen waaraan we wel bijdragen zoals, Recreatieschap Westfriesland, WerkSaam Westfriesland, het Ontwikkelingsbedrijf Noord Holland Noord en de regionale producten zoals de REA onderwijs en REA economie
6. We maken lokaal dus nauwelijks en passief gebruik van de kennis, kunde en organisatiekracht die regionaal is gebundeld in de Regionale Economische Agenda en het Ontwikkelingsbedrijf Noord Holland Noord
7. We hebben een beperkte slagkracht vanwege onze lokale schaal en focus.

EFFECTIEF SCENARIO 3: 'LOKALE VITALE ECONOMIE EN REGIONALE SAMENWERKING'

In dit effectieve scenario ligt de focus op de lokale economie. We zetten op de volle breedte in op alle drie de thema's; vitale economie, ondernemersklimaat en positionering daarvan. We gebruiken de regionale samenwerking, kennis, kunde, netwerken en slagkracht om onze lokale economisch te verstevigen.

Als u kiest voor dit scenario dan kiest u voor:

- De ondersteuning van de 3 thema's vitale economie, ondernemersklimaat en positionering in de volle breedte op lokaal niveau. We zetten hiervoor alle 5 de instrumenten in
- Waar mogelijk haken we aan bij de regionale economische agenda en het jaarplan van het Ontwikkelingsbedrijf Noord Holland Noord
- We maken actief gebruik van de regionale samenwerking, kennis, kunde. Hiermee organiseren we een organisatorische en een financiële hefboom. Zo organiseren we extra slagkracht om onze lokale economie te verstevigen
- We gebruiken de regionale netwerken, kennis en kunde om zowel de groei van binnenuit en van buitenaf te stimuleren
- We werken proactief mee aan bestaande en nieuwe regionale samenwerkingsverbanden om zo onze lokale samenwerking tussen ondernemers en ondernemers - onderwijs/onderzoek - overheid te verbeteren. Seed Valley is hiervan een voorbeeld maar ook een regionaal nautisch cluster
- We maken proactief gebruik van de gemeenschappelijke regelingen waaraan we bijdragen zoals, Recreatieschap Westfriesland, WerkSaam Westfriesland, het Ontwikkelingsbedrijf Noord Holland Noord en de regionale producten zoals de REA onderwijs en REA economie
- De gelden voor programma 4 in de begroting richten zich op de basis, de extra geserveerde gelden kunnen we inzetten op de lokale vitale economie. Waar mogelijk haken we aan op de regionale investeringen. Daarmee organiseren we een financieel hefboom effect.

Voordelen

1. We leveren de meest efficiënte bijdrage aan onze doelen en een optimale bijdrage aan de leefbaarheid
2. We zetten in op samenwerking om zo in te spelen op de kansen die de digitale en duurzame innovaties bieden. Dit doen we naast het behoud van een goede basis.
3. We kunnen zo optimaal inzetten op de 3 thema's. Vanwege efficiëntie en effectiviteit zijn deze thema's immers op regionaal niveau georganiseerd. Bijvoorbeeld ondernemers en overheden zijn bovenregionaal georganiseerd in de Greenport NHN en Seed Valley, de toeristische marketing en de economische positionering
4. We maken actief gebruik van de gemeenschappelijke regelingen waaraan we bijdragen zoals, Recreatieschap Westfriesland, WerkSaam Westfriesland, het Ontwikkelingsbedrijf Noord Holland Noord en de regionale producten zoals de REA onderwijs en REA economie
5. We hebben een scherpe lokale focus en werken proactief samen daar waar er een meerwaarde inzet op het gebied van kennis, kunde, netwerken, organisatiekracht
6. Zodoende ontstaat er efficiënt en effectieve uitvoering om onze ambitie en doel te halen. We maken immers gebruik van de organisatorische en financiële hefboom mogelijkheden
7. We organiseren daarmee extra slagkracht voor onze eigen economische ontwikkeling.

Nadelen

1. Het proactief gebruik maken van onze netwerken en regionale samenwerkingsverbanden vraagt ook om tijd en capaciteit. De focus is daarmee breder dan alleen onze gemeente.



Gemeente Medemblik

Dick Ketlaan 21

1687 ZG Wognum

(0229) 856 522

ondernemen@medemblik.nl

www.medemblik.nl