



Voorstel beleidsuitgangspunten, budgettair kader specialistische jeugdhulp ZIN 2019 én bijstelling budgettair kader 2018

Voorwoord

Voor u ligt het voorstel voor de beleidsuitgangspunten, het budgettair kader specialistische jeugdhulp ZIN 2019 en de bijstelling van het budgettair kader 2018.

De specialistische jeugdhulp vormt een onderdeel van alle hulp die wij als gemeenten organiseren

Dit doen we voor de jeugdigen en hun ouders in de regio. Met eenvoudige vragen kunnen jeugdigen en hun ouders terecht bij de basishulp: de basisteams jeugd en gezin, algemeen maatschappelijk werk, jongerenwerk, opvoedondersteuning, enz. Wanneer deze ondersteuning (tijdelijk) onvoldoende is kan gespecialiseerde hulp worden ingezet. We willen dat ook deze hulp zoveel mogelijk in de eigen omgeving van jeugdigen wordt aangeboden. Doel is de hulp aan jeugdigen zo te organiseren dat deze zo dichtbij, zo licht en zo kort mogelijk is waar dat kan, maar ook zwaar en intensief als nodig. Daarom zetten we als gemeenten in op de transformatie van de jeugdhulp.

De basis- en specialistische hulp hangen nauw samen

De basishulp wordt door gemeenten individueel geregeld. De inkoop van de specialistische hulp en de transformatie daarvan organiseren de gemeenten van Noordoost-Brabant gezamenlijk. Hoe meer ondersteuning vanuit de basishulp geboden kan worden, hoe minder specialistische ondersteuning er naar verwachting nodig is. Dit voorstel heeft alleen betrekking op de inkoop van specialistische jeugdhulp, maar daarbij moeten we de samenhang met de basishulp en transformatie niet uit het oog verliezen.

Advies Regionaal Bestuurlijk Overleg (RBO)

Het RBO adviseert de gemeenteraden in te stemmen met de ophoging van het budget voor de inkoop van jeugdhulp in 2018 en met het vaststellen van een hoger budget (conform scenario 1) voor de inkoop van jeugdhulp in 2019. Het RBO doet dit om

- te voorzien in een voldoende aanbod aan jeugdhulp dat aansluit bij de vraag van onze jeugdigen.
- Om vertragingen in de hulpverlening voor jeugdigen en extra administratieve lasten voor gemeenten te voorkomen door op voorhand voldoende aanbod in te kopen zodat achteraf geen aanvullende maatregelen nodig zijn. Dit versterkt ook de regie van de gemeenten op de inkoop.

Dit voorstel wordt voorgelegd aan de gemeenteraden.

Tegelijkertijd neemt het RBO een aantal maatregelen die erop gericht zijn om overschrijdingen in de toekomst te verminderen. Deze maatregelen omvatten onder andere de uitvoering van de transformatie-opgaven, het vergelijken van prestaties en resultaten van gemeenten onderling en van aanbieders onderling om van elkaar te kunnen leren en het toedelen van budgetten in tranches zodat steeds kan worden aangesloten bij de actuele situatie.

Voorstel beleidsuitgangspunten en
budgettair kader specialistische
jeugdhulp ZIN 2019
én bijstelling budgettair kader 2018



Regio Noordoost-Brabant

April 2018

versie 16 april 2018

Inhoud

1.	Inleiding	4
2.	Visie en beleidsuitgangspunten 2017-2020	5
3.	De transformatie-opgaven staan in de steigers	7
4.	Trends en ontwikkelingen jeugdigen, vraag en zorglandschap	9
5.	Financiering	15
6.	Knelpunten 2018	16
7.	Budgettaire kaders inkoop specialistische jeugdhulp 2019: drie scenario's	18
8.	Overige maatregelen 2018/2019	22
9.	Risicoparagraaf	24
10.	Tot slot	25
11.	Gevraagde besluiten	26

1. Inleiding

Met ingang van de Jeugdwet van 2015 zijn gemeenten volledig verantwoordelijk voor de hulp en ondersteuning aan jeugdigen. De gemeenten in Noordoost-Brabant kopen sindsdien samen de specialistische jeugdhulp in.

Voor u ligt het voorstel beleidsuitgangspunten en budgettair kader specialistische jeugdhulp ZIN 2019 en bijstelling budgettair kader 2018 als uitwerking van het inkoopbesluit 2017-2020. Het inkoopbesluit 2015/2016 was gericht op een goede transitie van jeugdhulp van het rijk naar de gemeenten. In het inkoopbesluit 2017-2020 hebben we de nadruk gelegd op de transformatie van het stelsel. We willen meer lokale verbinding realiseren met behoud van de samenwerking op regionaal niveau. Die lijn hebben we voor 2018 specifiek uitgewerkt in de transformatie-opgaven en dat zetten we in 2019 voort.

Dit voorstel vormt een gezamenlijk kader. We willen graag samenwerken op basis van vertrouwen en zakelijk partnerschap. Dit geven we invulling door in continue dialoog te zijn met jeugdigen, opvoeders, gemeenten en jeugdhulpaanbieders.

2. Visie en beleidsuitgangspunten 2017-2020

Onze ambitie voor 2019 is een verdere doorontwikkeling van de jeugdhulp in de lijn zoals we die in 2017/2018 hebben ingezet. Hierin is het perspectief van jeugdigen en ouders leidend, ontvangen jeugdigen passende hulp en is thuis wonen het uitgangspunt. Deze ambities zijn in het inkoopbesluit 2017-2020 uitgewerkt in de volgende uitgangspunten:

Jeugdige centraal

In ons handelen staat de zorgbehoefte van jeugdigen en hun gezin centraal. Zij kunnen, zo veel als mogelijk, hun leven leiden zoals zij dat het beste achten. Zij hebben zelf de regie. Zorgtrajecten zijn daarom gezinsgericht en integraal. Daar waar problematiek meervoudig complex is wordt deze aangestuurd door een regievoerder die een grote rol speelt in het gezin en die het vertrouwen heeft van het gezin.

Passende jeugdhulp

Gemeenten vinden dat passende hulp beschikbaar moet zijn voor iedere jeugdige die dit nodig heeft. De vraag staat hierbij centraal. Indien mogelijk zetten we lichte vormen van zorg in. Maar we staan ook voor een snelle toegang tot passende zwaardere vormen van jeugdhulp wanneer dat nodig is.

Continue verbetering van jeugdhulp

Wij willen dat onze jeugdigen kunnen vertrouwen op kwalitatief goede hulp, zodat zij versterkt worden in hun eigen regie. Daartoe staan gemeenten continue verbetering van de jeugdhulp voor. Kwaliteit wordt gemaakt tussen de professional en de jeugdige. Aanbieders en gemeenten kunnen die kwaliteit verbeteren door kennis, ketens, systemen en samenwerking in te zetten die deze interactie tussen jeugdige en professional ondersteunen. Wij verwachten van aanbieders dat zij inzetten op innovatie gericht op:

- van aanbod naar vraag;
- van klinisch naar ambulante;
- van residentieel naar gezinsgericht;
- van gericht op het individu naar gezinsgericht;
- van inzet door individuele organisaties naar inzet door samenwerkingsverbanden (zoveel mogelijk tegelijk in plaats van opeenvolgend);

Zo dragen we samen bij aan een kwaliteit van hulp, maatschappelijk rendement, acceptabele wachttijden én hogere kostenefficiëntie.

Brede generalistische basis, regionaal toegesneden specialistische jeugdhulp

Omwillen van een snelle signalering en passende hulp aan jeugdigen in de eigen omgeving willen gemeenten dat de specialistische jeugdhulp beter ingebed wordt in de wijkaanpak. Enerzijds om zo de kennis en expertise van de toegang verder te verbeteren en anderzijds om specialistische jeugdhulp dicht bij de jeugdige te brengen. Wij willen een aanbod dat nabij huis wordt ingezet en onnodige verplaatsingen van de jeugdige voorkomt. Hiermee verbeteren we de integraliteit van het aanbod en de samenwerking in de keten.

Veiligheid is onderdeel van het normale leven

Niet alle ouders kunnen hun kinderen een veilige omgeving bieden (fysiek, emotioneel, sociaal). Het is voor iedere professional van belang om deze onveilige situaties te herkennen, zodat kinderen met een maatregel of opname in een gesloten setting zoals Jeugdzorg Plus of een Justitiële Jeugdinstelling (JJI) zo veel als mogelijk wordt voorkomen. Uiteraard zonder dat dit ten koste mag gaan van de veiligheid.

Duurzame en verantwoorde inkoop

Gemeenten staan een lokale of regionale beschikbaarheid van jeugdhulp voor. Dit vanuit de overtuiging dat zorg regionaal beschikbaar moet zijn voor jeugdigen. Bovenregionaal aanbod en landelijk aanbod willen we zoveel mogelijk afbouwen of substitueren naar regionaal aanbod, omdat dit niet bijdraagt aan onze doelstelling van nabijheid. Waar expertise de afstand echter legitimeert accepteren we die. We willen de inkoop van specialistische jeugdhulp op een duurzame en verantwoorde wijze doen, een doelmatige inzet van middelen vraagt daarom om het juiste schaalniveau.

Financiële kader stellen we regionaal vast

Het is onze maatschappelijke taak om de beschikbare middelen zo doelmatig mogelijk in te zetten. Uitgangspunt is steeds geweest dat de Integratie-uitkering Jeugdhulp leidend is voor de totale uitgaven jeugd. Nu zijn er twee ontwikkelingen die daarop ingrijpen en waar wij bij besluitvorming rekening mee moeten houden. Enerzijds verwachten we vanaf 2020 dat er geen sprake meer is van een Integratie-uitkering Jeugdhulp maar dat deze opgaat in de algemene uitkering van de gemeente. Anderzijds heeft de regio al in 2017 en 2018 geld bijgelegd om de teruglopende inkomsten en oplopende kosten te ondervangen. Voor 2019 moeten wij als regio opnieuw keuzes maken welke middelen we in willen zetten voor de beschikbaarheid van specialistische jeugdhulp in de regio, rekening houdend met voorgaande ontwikkelingen. We formuleren de financiële kaders voor 2019 zo kritisch mogelijk, zonder afbreuk te doen aan het uitgangspunt dat jeugdigen de zorg krijgen die zij nodig hebben.

3. De transformatie-opgaven staan in de steigers

In het najaar van 2016 constateren gemeenten en jeugdhulpaanbieders dat het 'wringt' als het gaat om het arrangeren van passende jeugdhulp. Er zijn dringend maatregelen nodig om tot betere zorgarrangementen voor jeugdigen te komen en om de uitgaven beter te beheersen. De transitie van het stelsel is afgerond, maar de transformatie moet nog van de grond komen. Gemeenten en aanbieders hebben gezamenlijk drie urgente transformatie-opgaven benoemd en uitgewerkt. Er zijn opbouw-, ombouw- en afbouwmaatregelen geformuleerd om de jeugdhulp te transformeren, zodat passende hulp wordt geboden terwijl de uitgaven beheersbaar blijven. Hiervoor hebben de gemeenten in totaal € 21 mln. beschikbaar gesteld. Daarvan is ongeveer ruim € 8 miljoen structureel nodig om autonome ontwikkelingen en knelpunten aan te pakken (blok 1) en de rest is incidenteel nodig om de transformatie een impuls te geven en om tijdelijke knelpunten op te lossen (blok 2 en 3).

Opbouw, ombouw en afbouw zorglandschap

Jeugdhulpaanbieders, gemeenten en anderen betrokkenen in de regio gaan de komende jaren samen een nieuw 'zorglandschap' vormgeven passend binnen de landelijke visie zoals beschreven in 'Ruimte voor Jeugdhulp' en onze regionale visie. We hebben de transformatie-opgaven opgedeeld in drie blokken.

BLOK 1: Autonome ontwikkelingen en knelpunten zorglandschap 2017 en 2018 zijn in de contractering opgenomen

In 2017 en 2018 zijn op basis van autonome ontwikkelingen en knelpunten contractafspraken bijgesteld om de specialistische jeugdhulp voor jeugdigen in onze gemeenten te kunnen blijven garanderen. Het gaat hierbij om voldoende beschikbaarheid van (ambulante) GGZ, logeeropvang en pleegzorg en een ophoging van de regionale contractering in verband met de financiering van het meer- en maatwerk (lokale bypasses) 2017. Hiervoor zijn onderstaande bedragen ingezet.

Onderdeel	2017	2018	Totaal
Autonome ontwikkelingen en knelpunten zorglandschap	4.939.181	3.426.362	8.365.599

BLOK 2: Drie regionale majeure transformatie-opgaven

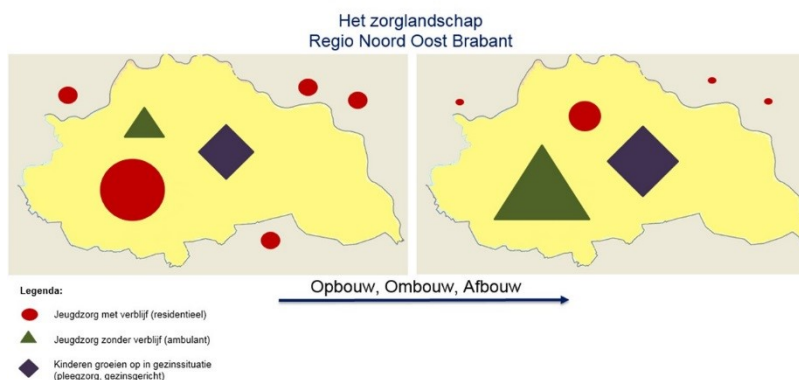
Om een nieuw zorglandschap te realiseren is het nodig dat aanbieders en gemeenten werken aan de opbouw van dit nieuwe landschap, terwijl tegelijkertijd voldoende hulp beschikbaar blijft.

Dit vraagt om een financiële impuls om opbouw en ombouw te realiseren, voordat afbouw kan plaatsvinden. Een voorbeeld is de

'verkeerde bed-problematiek'; daaraan kan pas een einde gemaakt worden als er een alternatief aanbod voorhanden is. Jeugdhulpaanbieders en gemeenten hebben de afgelopen maanden in nauwe samenwerking hard gewerkt om de door de gemeenten geïdentificeerde transformatie-opgaven uit te werken.

Om dit nieuwe 'zorglandschap' te verwezenlijken zijn drie transformatie-opgaven benoemd:

- Toegang op sterkte.



- Wonen doe je thuis.
- Regionale zorg waar dat kan en aanpak complexe casuïstiek.

Voor de transformatie-opgaven 'Wonen doe je thuis' en 'Regionale zorg' is een aanbestedingsprocedure gestart waarbij aanbieders worden uitgenodigd om deze opgaven te realiseren. Toegang op sterkte wordt op lokaal en subregionaal niveau opgepakt door de gemeenten zelf.

Als projectbudget voor de transformatie-opgaven hebben de gemeenten de volgende bedragen in 2017 en 2018 ter beschikking gesteld.

Onderdeel	Totaal projectbudget
Regionale transformatie-opgaven	11.800.000

De doorlooptijd van het project is verlengd van juli 2018 naar juli 2019. Dit omdat het aanbesteden tijd vergt. De verwachting is dat de aanbesteding voor de zomer van 2018 is afgerond. De doorlooptijd van de uitvoering moet minimaal een jaar zijn om redelijkerwijs inverdieneffecten te kunnen verwachten. Doordat de besteding van deze middelen later plaatsvindt dan gepland verschuiven ook de verwachte inverdieneffecten van 2018 en 2019 naar 2020.

BLOK 3: Overige ontwikkelingen

Tenslotte is er budget beschikbaar gesteld voor de samenwerking van kleine aanbieders en om Veilig Thuis in staat te stellen continuïteit te bieden en te transformeren. Het gaat hierbij om tijdelijk geld voor 2017 en 2018.

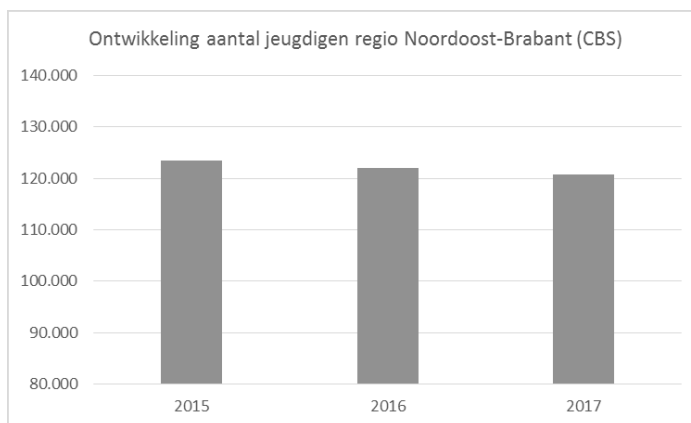
De samenwerking van kleine aanbieders is sinds 2017 geformaliseerd in de vereniging VAJA (vrijgevestigde ambulante jeugdzorg aanbieders) en deze bestaat uit circa 32 leden. Omdat de vereniging meer tijd nodig had om een subsidieaanvraag te doen, is in 2018 een eerste toekenning gedaan uit de tijdelijke financiële middelen van de regio. Het voorstel is daarom om de middelen voor de tweede toekenning (€ 25.000) door te schuiven naar 2019.

Onderdeel	2018	2019
Overige ontwikkelingen	1.192.365	942.448

4. Trends en ontwikkelingen jeugdigen, vraag en zorglandschap

Hieronder wordt de verwachte vraag voor 2019 getoond aan de hand van het beeld over 2016 en 2017. Disclaimer: Hiervoor zijn de voorlopige gegevens uit Synaxion gebruikt (deze worden definitief na de accountantscontrole en kunnen dus nog wijzigen). Dit is exclusief LTA en meer- en maatwerk (lokale bypasses). De cijfers van 2016 wijken af van de jaarrapportage van 2016. Dit heeft te maken met de mogelijkheid om nu op basis van unieke cliënten te kunnen tellen. Dit is vanaf 1 januari 2018 mogelijk met terugwerkende kracht.

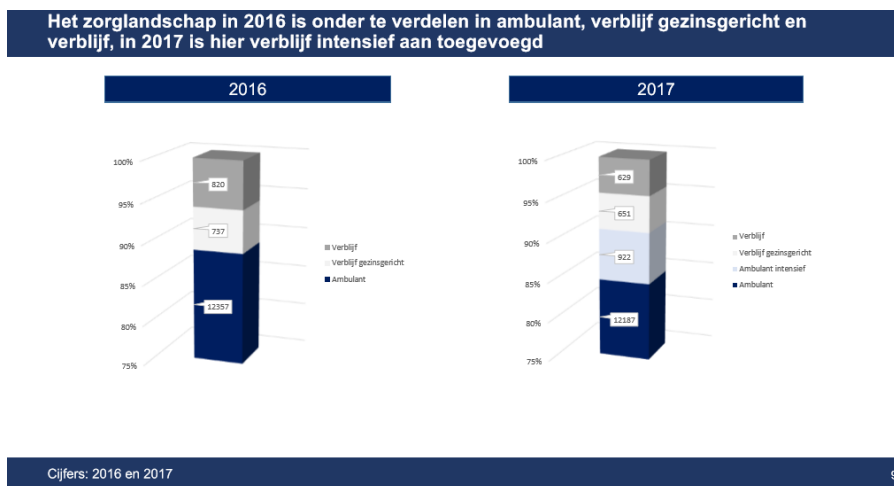
Aantallen jeugdigen in de regio

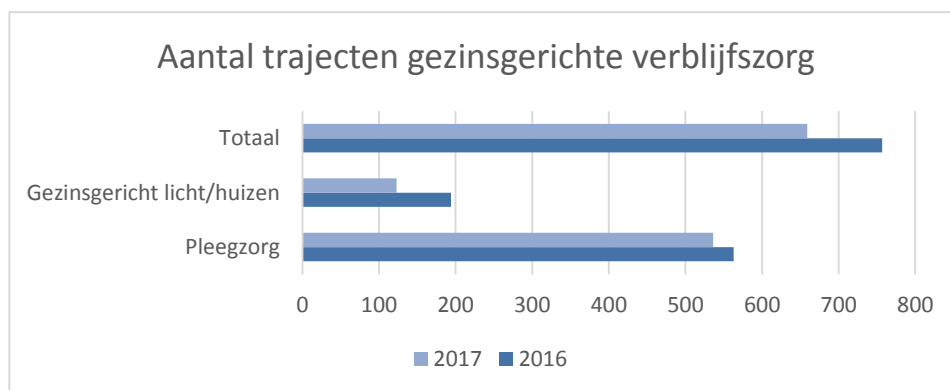
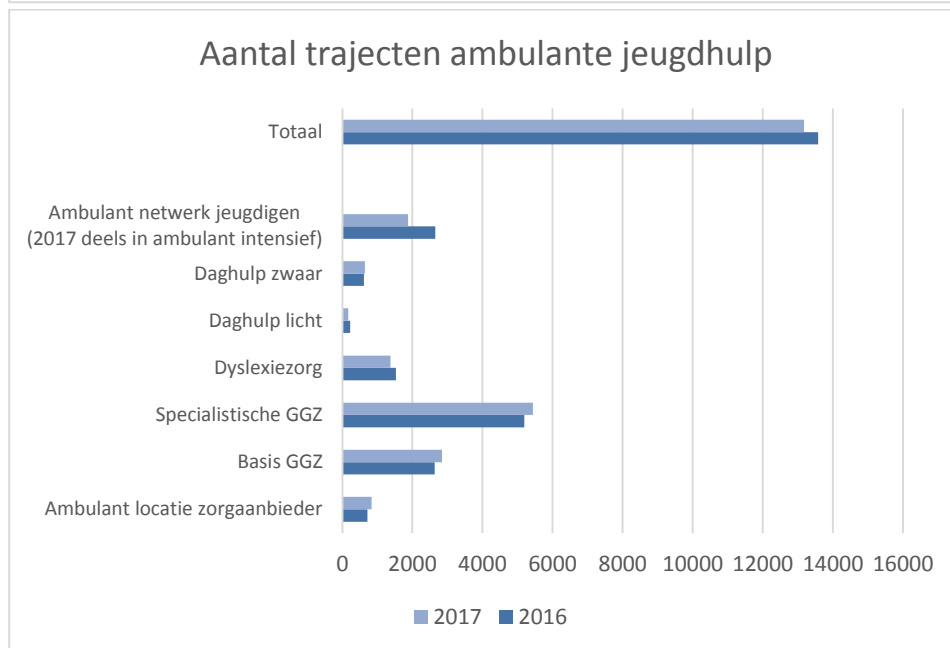
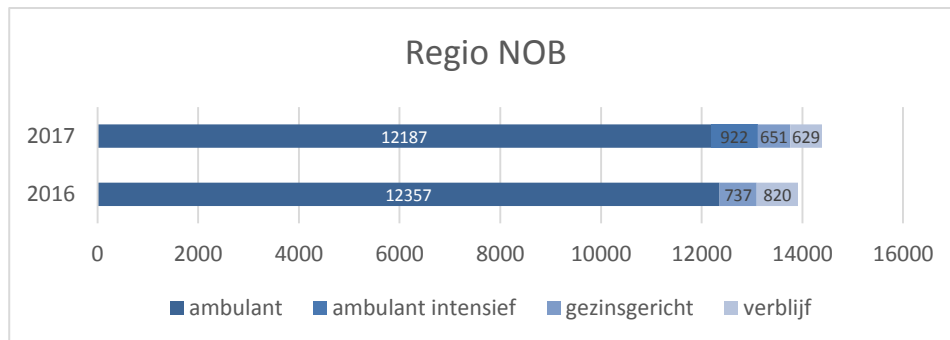


Het aantal jeugdigen in de regio Noordoost-Brabant is vanaf 2015 met 2% gedaald.

Ontwikkeling in aantal trajecten van jeugdigen in 2016 en 2017

Het huidige zorggebruik in trajecten van unieke aantallen jeugdigen ziet er als volgt uit:





Jeugdbescherming, jeugdreclassering en JeugdzorgPlus 2017	Aantallen trajecten
Jeugdbescherming	1.456
Jeugdreclassering	320
JeugdzorgPlus	61

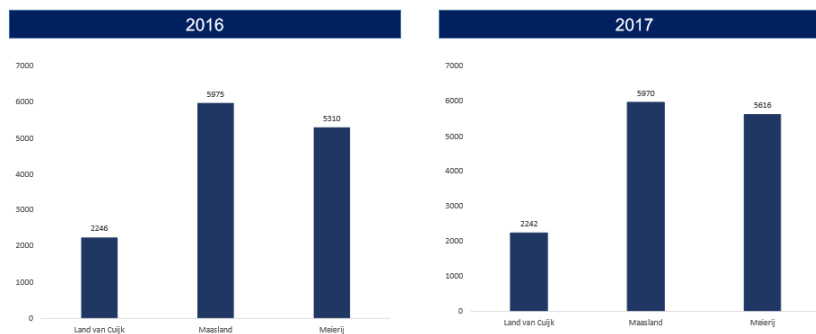
Bovenstaande cijfers laten zien dat het aantal trajecten van jeugdigen met hulp een stijgende lijn laat zien. De groep jeugdigen met een ambulante vraag is het grootst. Vanaf 2017 maken we hierbij een onderscheid naar ambulant en intensief ambulant. Jeugdigen kunnen meerdere zorgvormen tegelijk krijgen. Het aantal jeugdigen dat gezinsgerichte zorg ontvangt lijkt licht afgenomen in 2017. Dat komt door een wijziging in de registratiewijze. De dyslexiezorg kent een daling van een 10% op het aantal unieke jeugdigen. Hier is in de contractering 2018 al rekening mee gehouden. Er is sprake van een

duidelijke afname van het aantal zorgdagen dat we vanuit de regio Noordoost afnemen van de aanbieders van de JeugdzorgPlus. Hiermee wordt een besparing gerealiseerd van ongeveer € 2 mln. Deze besparing is mede het resultaat van een door de gemeenten geïnitieerde transformatie in de JeugdzorgPlus die leidt tot minder instroom en kortere trajecten. Het beeld over de overige vormen van zorg is redelijk stabiel in 2016 en 2017.

Aantal jeugdigen in de regio en het gebruik naar zorgvorm van jeugdigen met jeugdhulp

Regionaal zijn er verschillen in de aantallen jeugdigen met een vraag naar jeugdhulp zichtbaar.

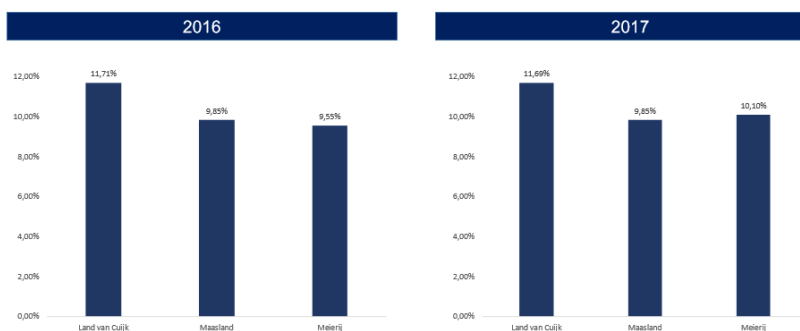
Totale jeugdhulp (excl. JB, JR en JeugdzorgPlus) per subregio in 2016 en 2017 in absolute aantallen



Cijfers: 2016 en 2017

9

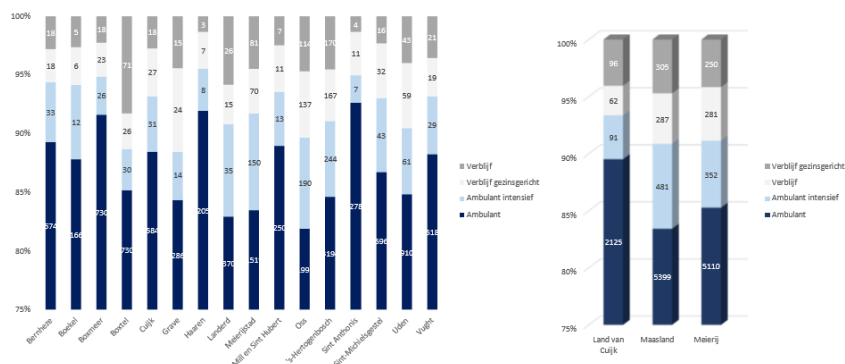
Totale jeugdhulp (excl. JB, JR en JeugdzorgPlus) per subregio in 2016 en 2017 in relatieve aantallen



Cijfers: 2016 en 2017

10

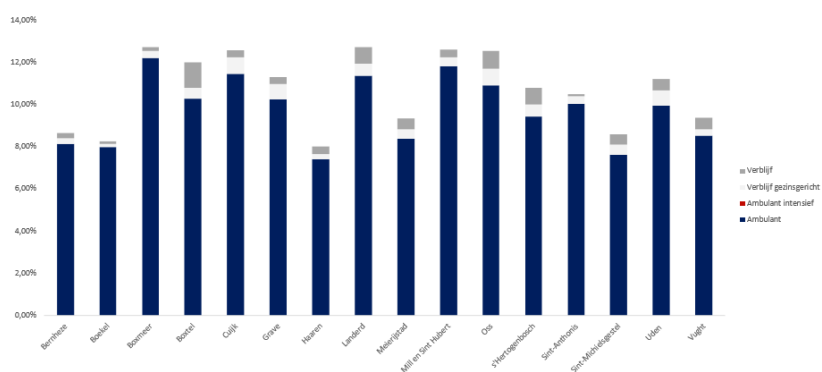
Absolute aantallen en percentages per zorgcategorie per gemeente en subregio



Cijfers: 2017

19

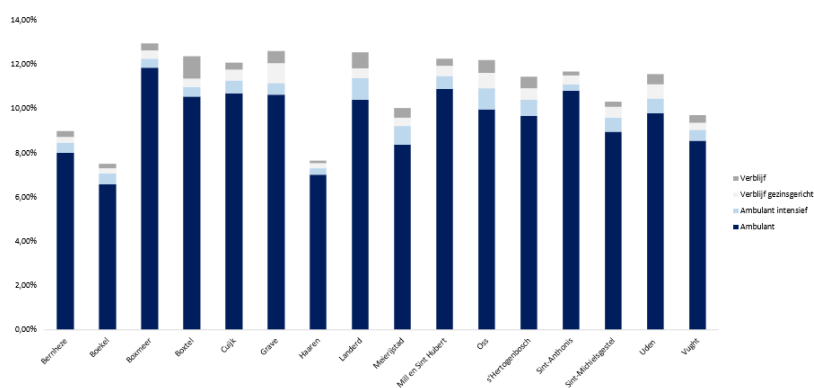
Relatief verbruik per zorgcategorie per gemeente in 2016



Cijfers: 2016

20

Relatief verbruik zorgcategorie per gemeente in 2017



Cijfers: 2017

NB: definities CBS en uitgevoerde data-analyse zijn niet vergelijkbaar

21

Het relatieve aandeel jeugdhulptrajecten (ten opzichte van het totaal aantal jeugdigen) is het hoogst in Land van Cuijk, het laagst in Maasland en stijgt in de Meierij van 2016 naar 2017 met een half procent. Het Land van Cuijk komt hoog uit op ambulante zorg en Maasland op intensief ambulant. In de Meierij is de verdeling over de zorgcategorieën gelijkmatiger. In Boxtel, Landerd, Oss en 's-Hertogenbosch maken meer jeugdigen gebruik van verblijf. In relatieve zin geldt dit vooral voor Boxtel en Landerd.

Verwijzers naar jeugdhulp

Het aantal verwijzingen is in 2017 gestegen ten opzichte van 2016. De grootste verwijzers zijn de huisartsen, gevolgd door de gemeentelijke toegang. Van de overige verwijzers nemen de Gecertificeerde Instellingen de meeste verwijzingen voor hun rekening.

VERWIJZER	2016	2017	2016	2017
Gecertificeerde instelling	854	774	11%	9%
Geen verwijzer	258	123	3%	1%
Gemeentelijke toegang	2393	2754	30%	32%
Huisarts	4195	4480	52%	52%
Jeugdarts	96	219	1%	3%
Medisch specialist	98	155	1%	2%
Onbekend	201	30	2%	0%
Rechter, Raad voor KB of OvJ	0	7	0%	0%
Eindtotaal	8095	8542		

Ontwikkeling Landelijk Transitie Arrangement (LTA)

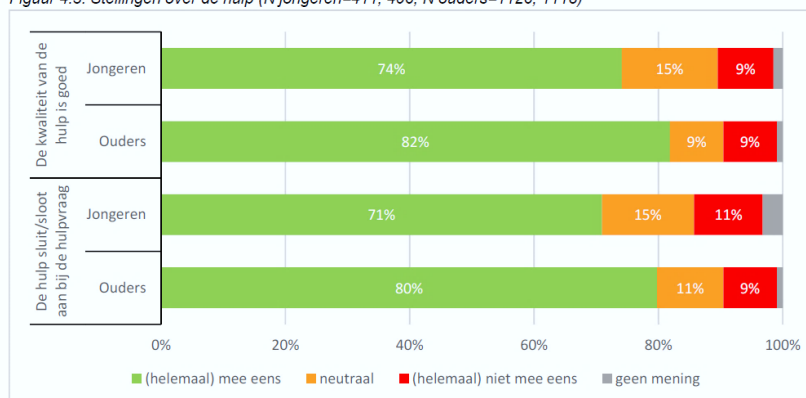
LTA kent een stijging van 7% in 2017 ten opzichte van 2016. Land van Cuijk verwijst relatief meer naar LTA-aanbieders zoals Karakter omdat deze subregio van oudsher meer op Nijmegen georiënteerd is. Maasland verwijst relatief meer naar LTA, omdat Karakter, die niet regionaal gecontracteerd is, een poli heeft in deze subregio. Karakter is op dit moment alleen LTA-aanbieder. In hoofdstuk 6 stellen we voor om het deel van het LTA-aanbod dat past binnen de ZIN regionaal te contracteren.

Aantallen LTA in de subregio's	2016	2017
Land van Cuijk	239	208
Maasland	285	349
's-Hertogenbosch	76	73
Meerij	50	67
Regio NOB	650	697

Clienttevredenheid

Van de ouders vindt 82% de kwaliteit van de hulp goed, van de jeugdigen is dat 74%. De cliënttevredenheid over de kwaliteit van de hulp is daarmee voldoende, maar biedt ruimte voor verbetering.

Figuur 4.3: Stellingen over de hulp (N jongeren=411; 406; N ouders=1126; 1118)



Bron: Clientervaringen jeugdhulp. Regiorapport Noordoost-Brabant, meting 2017

Analyse van ontwikkelingen

We zien dat het absolute aantal jeugdigen woonachtig in de regio afneemt. Het aantal verwijzingen, het aantal trajecten en de zorgkosten voor de specialistische jeugdhulp neemt toe. Het lijkt er daarmee op dat meer jeugdigen in de regio gebruik maken van jeugdhulp of dat de intensiteit van de hulp per jeugdige toeneemt. We gaan onderzoeken hoe het kan dat minder jeugdigen meer zorg nodig hebben en hoe wij deze trend kunnen beïnvloeden. Wij kijken hierbij ook naar verschillen tussen gemeenten en tussen aanbieders.

Signalen van regionale knelpunten

Volgens onze visie om de jeugdige zoveel mogelijk in zijn/haar omgeving houden, willen we in 2019 meer inzetten op leemtes die we zien in spreiding en omvang van de hulp in Noordoost Brabant. Specifiek signaleren het Overleg Passende Hulp, de zorgbemiddelaars, de toegang en de relatiemanagers knelpunten op de volgende terreinen (in willekeurige volgorde):

- 3-milieuvoorziening voor 14-minners
- Ambulante jeugd- en opvoedhulp
- Ambulante zorg o.a. zorg voor jeugdigen met autisme
- Crisiszorg
- Gezinshuizen
- Langdurig verblijf plekken (zorgboerderijen en moeilijk plaatsbare jeugdigen (LVB))

- Logeer en vakantieopvang
- Moeder kind opname
- MST
- Naschoolse daghulp/behandeling
- Persoonlijke verzorging i.c.m. individuele begeleiding op school
- Pleegzorg

De samenwerkingsverbanden onderwijs signaleren vooral knelpunten die betrekking hebben op een integrale samenwerking rond de jeugdige (hierin bestaan regionaal verschillen):

- het aanbod en de beschikbaarheid van de basisteams jeugd en gezin;
- tijdige en voldoende beschikbaarheid van specialistische hulp en dan voor al van jeugd-ggz/psychiatrie;
- voldoende aandacht voor onderwijs binnen de specialistische jeugdhulp (zowel in het halen als brengen);
- groepsgerichte signalering en aanpak van trauma's en aanpassingsproblemen van nieuwkomers;
- integrale onderwijs-zorg-arrangementen die onder druk komen te staan door de wachtlijstproblematiek bij uitvoerende GGZ-instellingen.

Een deel van deze knelpunten pakken we op in de transformatie-opgaven (zie hoofdstuk 3). In de uitwerking van de contractering willen we in overleg met de gemeenten inzetten op de oplossing van de belangrijkste gesignaleerde leemte (voor zover dit past binnen het ZIN budget).

5. Financiering

We willen in 2019 met de inkoop passende zorg organiseren en de vraag naar zware zorg waar mogelijk voorkomen. Hiermee dragen we bij aan de kwaliteit van de hulp voor jeugdigen. Daarom voeren we ook de transformatie-opgaven uit, zodat de systeem-ombuiging van zware naar lichte hulp zo snel mogelijk gerealiseerd wordt. Hiervoor versterken we de toegang, bieden we hulp binnen de regio en bouwen we die buiten de regio af.

Bijstelling van de Integratie-uitkering en onderzoek naar achtergronden daarvan

Gemeenten zijn in 2017 geconfronteerd met een structurele bijstelling op de Integratie-uitkering Jeugdhulp vanaf 2018. Dit is een gevolg van de invoering van het objectief verdeelmodel en een landelijke herverdeling tussen Jeugdwet en Wlz. Voor de regio Noordoost Brabant betekent dit een negatieve bijstelling van € 8.8 mln.

Meerjarenperspectief beschikbare middelen

Voor het jaar 2018 heeft het RBO besloten om de terugloop van de middelen in de Integratie-uitkering Jeugdhulp (€ 8,8 mln.) niet te laten leiden tot een bijstelling van de inmiddels gesloten overeenkomsten met aanbieders. De raden zijn hierover geïnformeerd via een wethouders brief/RIB. De gemeenteraden moeten lokaal een besluit nemen om het financiële tekort dat hierdoor ontstaat te dekken, tenzij zij dat al gedaan hebben.

Voor 2019 moeten gemeenten opnieuw besluiten hoe om te gaan met de structureel lagere Integratie-uitkering in relatie tot de huidige uitgaven en de geschetste knelpunten. Parallel aan deze besluitvorming voert de regio een lobby richting het rijk om extra middelen vrij te maken voor de jeugdhulp. We doen dit vanuit de overtuiging dat de toegekende middelen niet in relatie staan tot de vraag in de regio. Hieronder wordt de ontwikkeling van de Integratie-uitkering Jeugdhulp 2015-2020 getoond.

Integratie-uitkering Jeugdhulp meerjarig 2017 t/m 2020 regio NO- Brabant	2015	2016	2017	2018	2019	2020
Totale Integratie-uitkering Jeugdhulp	129.464.382	130.509.847	128.102.147	119.271.323	119.767.515	120.710.681

6. Knelpunten 2018

Zoals eerder in dit voorstel aangegeven zien aanbieders, verwijzers, samenwerkingsverbanden en relatiemanagers voor 2018 een aantal knelpunten ontstaan. In deze paragraaf brengen we deze knelpunten in kaart. We stellen voor om deze knelpunten, die ook doorwerken in 2019, op te lossen.

Blok 1 Autonome ontwikkelingen en oplossingen knelpunten zorglandschap mutaties 2018

Dit blok omvat maatregelen om de contractering 2018 in overeenstemming te brengen met de vraag zoals die zich nu voordoet.

Hiervoor is een bedrag van € 8 mln nodig omdat:

- Meer jongeren dan voorzien gebruik van de jeugdwet dan van de Wlz.
- GGZ-aanbieders worden door de decentralisatie geconfronteerd met dalende budgetten, terwijl de vraag naar onderzoek en behandeling onverminderd groot blijft. Daarom is met hen afgesproken dat hun budget in de eerste jaren geleidelijk worden verlaagd, zodat zij hun organisatie en werkwijze aan kunnen passen aan het lagere budget en tegelijkertijd in een voldoende aanbod voor onze jeugdigen kunnen voorzien.
- We in 2018 alle meer- en maatwerk willen meenemen in de regionale contracten
- De moeder-kindplaatsingen die nu alleen gefinancierd worden uit de Jeugdwet, tenzij hier ook vanuit de Wmo een bijdrage aan wordt geleverd.
- Het feit dat er meer gebruik wordt gemaakt van LTA dan oorspronkelijk is begroot.
- We een deel van het LTA aanbod willen onderbrengen in de regionale ZIN contracten, waardoor de hulp meer in de nabijheid wordt geboden en de kosten dalen.
- Een aantal administratieve correcties moeten worden doorgevoerd, waar nog geen rekening mee is gehouden.

Gevraagd besluit

Gevraagd besluit is om voor bovengenoemde ontwikkelingen € 8 mln. beschikbaar te stellen en het inkoopkader 2018 met dit bedrag te verhogen.

Blok 2 Transformatie

Zoals in hoofdstuk 3 al is aangegeven voorzien we door de vertraagde inzet van de transformatiemiddelen is ook een vertraging in tijd op het moment van inverdieneffecten.

Blok 3: Overige ontwikkelingen

Bovenop de eerder toegekende extra middelen voor Veilig Thuis zijn er extra middelen nodig om de wachtlijsten op te lossen. Op 8 maart 2018 heeft er namelijk een gesprek plaatsgevonden met de Inspectie Gezondheid en Jeugd, de gemeente 's-Hertogenbosch en de directie van Veilig Thuis (VT). De Inspectie maakt zich ernstige zorgen over de veiligheid van kinderen en volwassenen uit de regio Brabant Noordoost die te maken hebben met geweld in huiselijke kring ten gevolge van blijvende hoge wachtlijsten bij Veilig Thuis. Om de wachtlijsten voor 2018 op te lossen is een extra bedrag van € 473.775 nodig.

De consequenties van onderstaande voor de gemeentelijke inleg zijn opgenomen in bijlage 2.

Uitgaven	2018 (raadsinkoop-kader)	2018 (RBO nov. 2017)	2018 (concept bijstelling raads- inkoopkader)
Blok 1 : Autonome ontwikkelingen en oplossing knelpunten			
Totaal	105.483.877	106.983.877	114.983.877
Blok 2: Urgente regionale transformatieopgaven: Opschuiven van het inverteffect transformatie			
Totaal	1.876.900	1.876.900	11.763.191
Blok 3: Overige ontwikkelingen: extra middelen veilig thuis			
Totaal	718.590	718.590	1.192.365
Totaal kader blok 1 t/m blok 3	108.079.367	109.579.367	127.939.433

7. Budgettaire kaders inkoop specialistische jeugdhulp 2019: drie scenario's

De gemeenteraden/colleges moeten een besluit nemen over het budgettaire kader voor de inkoop van jeugdhulp ZIN 2019. Hieronder schetsen we vooraf de afwegingen die het kader vormen voor de daarop volgende scenario's 2019.

Afwegingen voor scenario's contractering 2019

- Jeugdigen krijgen de zorg die zij nodig hebben. Gemeenten hebben immers een wettelijke zorgplicht.
- De regio is in transformatie. Alle grote aanbieders dragen hieraan bij via hun veranderplannen. Daarnaast werken we via de transformatie-opgaven aan de systeemaanpassingen die nodig zijn om echte verandering te bewerkstelligen. Zo realiseren we samen met aanbieders het gewenste zorglandschap. Zolang de op- en ombouw niet is gerealiseerd is het niet verantwoord om de afbouw in te zetten.
- Sturing op de inzet van zorg ligt in handen van de lokale toegang en de lokale beïnvloeding van de derde verwijzers (huisartsen, jeugdartsen, medisch specialisten en Gecertificeerde Instellingen).
- Bij het besluit om acute knelpunten op te lossen in 2017 en 2018 zijn de gemeenten een aantal verplichtingen aangegaan die ook in 2019 en verder hun doorwerking hebben. Dit is hiervoor toegelicht in het hoofdstuk 6 Knelpunten 2018.
- Als we regionaal minder ZIN contracteren kopen we gedurende het jaar meer in via de meer- en maatwerkregeling. Hierdoor krijgen jeugdigen en hun ouders te maken met extra onzekerheid en vertraging in de hulpverlening. Daarbij veroorzaakt het in de gehele keten extra administratieve lasten (toegang, zorgbemiddelaars, relatiemanagers en aanbieders) en ondermijnt dit de overall regio op het inkoop evenals de beheerbaarheid van kosten.

Bovenstaande afwegingen leiden tot de centrale vraag aan de gemeenten: hoe de zorgplicht voor de jeugdigen en de regierol het beste en het efficiëntste ingevuld kan worden? Door lokaal aanvullende zorg te blijven inzetten via meer- en maatwerk of door zoveel als mogelijk de zorg centraal te contracteren via de centrumgemeente?

Veilig Thuis 2019

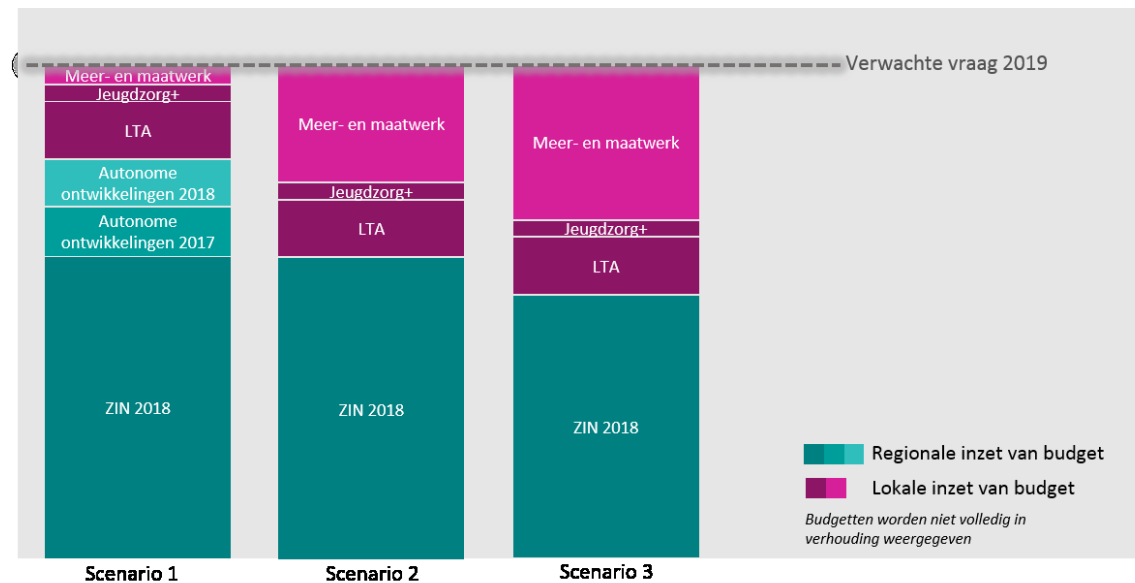
In hoofdstuk 6 hebben we aangegeven dat er voor 2018 voor Veilig Thuis extra middelen nodig zijn om de wachtlijsten weg te werken. Deze verhoging van het budget werkt ook door in 2019. Voor 2019 stellen we voor de opdracht aan Veilig Thuis te herijken. Dit doen wij voor de zomer. Dan hebben wij ook een beeld van het definitief benodigde budget 2019. Vooralsnog ramen we voor Veilig Thuis in 2019 een extra bedrag van € 1.417.447. Definitieve besluitvorming over dit budget vindt plaats in de routing naar de gemeentebegroting 2019 in november 2018.

Mogelijke scenario's voor de regionale contractering 2019

Op hoofdlijnen zijn er vanuit financieel perspectief drie scenario's te overwegen:

1. Het financiële kader baseren op het budget 2018 inclusief extra middelen voor autonome ontwikkelingen (blok 1), oplossing knelpunten 2018 en meerwerk. Kern van dit scenario is dat het regionaal beschikbaar gestelde kader zo dicht mogelijk aansluit bij de verwachte vraag in 2018.
2. Het financiële kader baseren op budgettaire kader zoals dat voor 2018 is vastgesteld door de regio exclusief middelen voor autonome ontwikkelingen en meer- en maatwerk. Kern van dit scenario is een financiële pas op de plaats in de regionale inkoop. Aanvullende inkoop wordt dan gefinancierd met lokale middelen via de meer- en maatwerkregeling. De totale vraag en daarmee de uitgaven zijn hetzelfde als in scenario 1.
3. Het financiële kader baseren op het budgettaire kader voor 2018 zonder de lokale compensatie

van de bijgestelde Integratie-uitkering Jeugdhulp (€ 8,8 mln.). In dit geval blijft de vraag en daarmee de totale uitgaven gelijk, maar kopen we naar verwachting nog meer aanvullend in gefinancierd met lokale middelen via de meer- en maatwerkregeling.



Scenario 1: Het financiële kader baseren op het budget en de verwachte vraag in 2018

We baseren het budgettair kader 2019 op de realisatie 2017/2018 inclusief lokaal meer- en maatwerk en middelen voor autonome ontwikkelingen zoals in 2017/2018 toegekend voor de aanpak van structurele knelpunten. Dit doen we vanuit de veronderstelling dat we daarmee zo goed als mogelijk aansluiten bij de huidige vraag naar jeugdhulp. We gaan er hierbij van uit dat 2018 een goede voorspeller is van de vraag in 2019: € 116.776.324. Tevens voeren we op deze manier zo veel mogelijk centrale regie op de inkoop van ZIN. We anticiperen met dit scenario tevens op het feit dat de transformatie tijd kost en effecten pas in 2020 zichtbaar worden.

Voordelen:

- We laten zien dat we de vraag van jeugdigen en gezinnen om hulp centraal stellen.
- Jeugdigen worden adequaat geholpen en we voldoen aan de zorgplicht, omdat de contractafspraken daar zo goed als mogelijk in voorzien.
- We brengen de beschikbaarheid van het aanbod niet onnodig in het geding, waardoor we aanbieders de gelegenheid bieden om de hulpvormen in lijn brengen met de vraag en de transformatiegedachte.
- We voorkomen vertragingen in de hulpverlening en extra werk en administratieve lasten in de keten als gevolg van meer- en maatwerk. Dit kan betekenen dat in de contractering een ophoging van afspraken bij bestaande aanbieders en/of het toelaten van nieuwe aanbieders (maatwerk) kan optreden.
- We vergroten de regie op de inkoop van ZIN en we lossen bekende knelpunten op.

Nadelen:

- De aanbieders kunnen minder druk voelen om de doelstellingen van de transformatie op tijd te realiseren.
- De gemeenten moeten op hun begroting dekkingsmiddelen vinden.

Scenario 2: Het financiële kader baseren op het budgettair kader zoals dat voor 2018 is vastgesteld door de regio

Dit betekent dat wat nu lokaal toegekend wordt in meer- en maatwerk een lokale aangelegenheid blijft en dat de middelen zoals toegekend voor autonome ontwikkelingen in 2017/2018 binnen het bestaande budget moeten worden ondervangen of terugkomen in de vorm van lokaal meer- en maatwerk. Dit geeft een regionaal kader van € 109.926.324.

Voordelen:

- De kosten voor meer- en maatwerk blijven een lokale aangelegenheid voor wat betreft ambulante hulp. Voor zorg met verblijf is er sprake van regionale solidariteit.
- Er komt meer druk op aanbieders om de doelstellingen van de transformatie op tijd te realiseren.

Nadelen:

- De krapte op verschillende hulpvormen blijft bestaan, waardoor de wettelijke zorgplicht niet volledig of direct wordt vervuld.
- Risico op langere wachtlijsten en tijden, tenzij het aantal verwijzingen flink afneemt.
- Vertragingen in de hulpverlening en toename administratieve lasten als gevolg van meer- en maatwerk worden niet verminderd.
- Er is minder centrale regie op de inkoop van ZIN. Dit doet afbreuk aan de sturing door gemeenten.
- Gemeenten moeten een keuze maken hoe de krapte in de regionale contractering te verdelen.
- Lagere lumpsum afspraken met zorgaanbieders geven minder financiële zekerheid vooraf, wat een rem kan zetten op innovatie en investeringen die nodig zijn in het kader van de transformatie. Zorgaanbieders kunnen meer gericht zijn op interne bedrijfsvoering dan op verandering.
- De gemeenten moeten op hun begroting dekkingsmiddelen vinden.

Scenario 3: Het financiële kader baseren op het budgettair kader voor 2018 zonder de lokale compensatie van de korting op het rijksbudget van maximaal € 8,8 mln.

Dit scenario betekent dat lokale inzet van meer- en maatwerk een lokale aangelegenheid blijft, de middelen voor de autonome ontwikkelingen 2017/2018 niet opnieuw beschikbaar worden gesteld voor 2019 en dat de regio niet opnieuw de structurele bijstelling van circa € 8,8 mln. compenseert voor 2019. Dit geeft een regionaal kader van: € 101.126.324. In dit scenario wordt een nog groter deel van de noodzakelijke zorg lokaal via meer- en maatwerk geregeld.

Voordelen:

- De druk op aanbieders om te transformeren is maximaal.

Nadelen:

- Het aanbod jeugdhulp moet in een jaar aanzienlijk verminderd worden, waardoor de beschikbaarheid van regionale hulp naar verwachting ontoereikend wordt (procentueel wordt circa 12% minder budget regionaal ingezet en ook 12% minder volume ingekocht) en wachtlijsten ontstaan.
- Jeugdigen worden niet (tijdig) geholpen omdat aanbieders snel(ler) vol zitten. Hiermee voldoen gemeenten niet aan de wettelijke zorgplicht om in de zorg voor jeugdigen te voorzien.
- De toegang moet strakker sturen, vaker 'nee' verkopen en meer jeugdigen verwijzen naar het voorliggend veld. Hierdoor kunnen de kosten in het voorliggend veld stijgen en bestaat de kans dat problemen verergeren voordat/in plaats van dat deze adequaat worden aangepakt.

- Het risico bestaat dat er uiteindelijk veel aanvullend in de vorm van meer- en maatwerk wordt ingekocht, wat een grotere druk geeft op het lokale kader en vertragingen geeft in de hulpverlening en meer administratieve lasten in de keten.
- Er is minder centrale regie op de inkoop van ZIN. Dit doet afbreuk aan de sturing door gemeenten.
- Gemeenten moeten een rigoureuze keuze maken hoe de krapte in de regionale contractering te verdelen.
- Lagere lumpsum afspraken met zorgaanbieders geven minder financiële zekerheid vooraf, wat een rem kan zetten op innovatie en investeringen die nodig zijn in het kader van de transformatie. Zorgaanbieders kunnen meer gericht zijn op interne bedrijfsvoering dan op verandering.
- Risico op rechtsgang en bezwaren.

Advies RBO

Het advies is een bij de huidige zorgvraag en het bijbehorende volume passend inkoopkader vast te stellen op scenario 1, zodat we aan de voorkant duidelijke afspraken kunnen maken en niet tussentijds hoeven te repareren. De consequenties van scenario 1 voor de gemeentelijke inleg zijn opgenomen in bijlage 3. Het gewijzigde inkoopkader 2018-2020 er op basis van scenario 1 gedifferentieerd als volgt uit:

Uitgaven	2018 (concept bijstelling raadsinkoopkader)	2019 (concept raadsinkoopkader)
Blok 1 : Autonome ontwikkelingen en oplossing knelpunten		
Zorg in Natura (incl. Veilig thuis)	93.932.577	94.282.577
Jeugdzorgplus	3.123.515	3.123.515
Landelijke inkoop (LTA)	7.100.000	7.100.000
Bureau Jeugdzorg (GI)	10.827.785	10.827.785
Totaal blok 1	114.983.877	115.333.877
Blok 2: Urgente regionale transformatieopgaven		
Totaal blok 2	11.763.191	0
Blok 3: Overige ontwikkelingen		
Totaal blok 3	1.192.365	1.442.447
Totaal kader blok 1 t/m blok 3	127.939.433	116.776.324

8. Overige maatregelen 2018/2019

Verbetering stuurinformatie door invoering GGK

Als het GGK helemaal functioneert, dan kunnen gemeenten opvallende zaken in de uitvoering door aanbieders beter signaleren. Op basis van deze informatie en signalen kunnen relatiemanagers aanbieders effectiever monitoren en bijsturen binnen de overeenkomsten. Ook krijgen wij zicht op de zorg en samenwerking in de keten. We krijgen als regiogemeenten een beter beeld en kunnen sturen, leren en verbeteren op basis van rijkere informatie die beschikbaar is. Op basis van de getoonde cijfers moeten we dringend een antwoord hebben op de vraag: waarom lopen de kosten voor jeugdigen op terwijl het aantal jeugdigen in de regio terugloopt. Pas na die analyse kunnen we, indien nodig, de juiste beleidsaanpassingen doen.

Monitoren toegang en verwijzingen

Bij alle scenario's geldt dat middelen zo doelmatig mogelijk moeten worden ingezet. Daarom stellen we voor dat gemeenten, ongeacht het scenario, in ieder geval de volgende maatregelen nemen:

- We gaan de toegang beter monitoren. Een mogelijkheid is dat de gemeenten de gemeentelijke toegang een taakstelling opleggen dat zij % minder verwijst naar de regionale specialistische hulp. Deze ambitie wordt gemonitord en bij overschrijding ontvangt de gemeente een signaal. Een andere mogelijkheid is dat we de toegang meer kostenbewust maken.
- De gemeenten maken het aantal verwijzingen per gemeente per zorgvorm inzichtelijk. Deze informatie spiegelen we onderling en gaan hierover onderling in gesprek met als doel van elkaar te leren en te verbeteren.

Spiegelen, leren en verbeteren

Op basis van signalen van gemeenten en informatie (GGK) gaat de centrumgemeente aanbieders en regiogemeente monitoren op de volgende punten:

- Aantal jeugdigen dat overgedragen wordt van aanbieder naar aanbieder.
- De duur van trajecten per aanbieder: dit maken we inzichtelijk en we spiegelen deze aan soortgelijke aanbieders.
- De 18+ populatie in verlengde jeugdhulp: hiermee stimuleren we hulp vanuit het juiste kader (wet en regelgeving), mede om de kosten voor deze doelgroep binnen de jeugdwet te reduceren.

Het RTJ werkt daarnaast aan een voorstel voor verrijking van de kwartaalrapporten. Het project transformatie levert informatie aan die in de kwartaalrapportages een plaats gaat krijgen. Middels deze verrijkte kwartaalrapportages krijgen gemeenten meer inzicht en grip.

Overeenkomst optimaliseren

Op basis van signalen van gemeenten gaan we in dialoog met het veld hoe we de volgende bepalingen uit de inkoopovereenkomst beter tot zijn recht kunnen laten komen:

- Samenwerking tussen specialistische jeugdhulp en lokale zorg.
- Samenwerking met onderwijs. Hierbij zien wij ook een initiërende taak van jeugdhulpaanbieders richting onderwijs en gemeenten.
- Tijdige voorbereiding van jeugdigen op hun toekomst na hun 18e verjaardag.

Tenslotte gaan relatiemanagers nog beter toezien op:

- De uitvoering van de individuele veranderplannen, om de transformatie kracht bij te zetten.
- Het behalen van de prestatie-indicatoren en voldoen aan prestatie-eisen.

Overeenkomsten levering specialistische jeugdhulp 2019

We willen de overeenkomsten 2019 baseren op een analyse van de actuele ontwikkelingen van aantallen jeugdigen, de gevraagde hulptrajecten en aangeboden hulpvormen per aanbieder. Zo zorgen we er voor dat de afspraken met aanbieders goed aansluiten bij de vraag van jeugdigen in de

regio. Dit vraagt tijd en voldoende data en goed overleg met alle betrokkenen (aanbieders, toegang, samenwerkingsverbanden onderwijs, enz.) en vraagt om zoveel mogelijk gegevens over 2018, Om tot een verantwoorde toewijzing van het budget te komen stellen wij ten aanzien van de contractering 2019 de volgende aanpassingen in de werkwijze voor:

- De omvang van de contracten per aanbieder worden bepaald op basis van zo veel mogelijk gegevens over 2018, zodat zoveel mogelijk wordt aangesloten bij de daadwerkelijke vraag in de regio.
- Bij de voorbereiding van de contracten wordt de lokale toegang betrokken, zodat het aanbod zoveel mogelijk aansluit bij de lokale vraag en mogelijke verwachte effecten in de toegang.
- We maken waar nodig ook ruimte voor nieuwe aanbieders die specialistische jeugdhulp bieden indien dat nodig is vanwege de vraag.
- Het budget wordt in 2 tranches toegekend. Conform de overeenkomsten krijgen de aanbieders voor 1 september 2018 een budget toegekend. Voor 2019 reserveren we een deel van het regionale budget zodat we in 2019 extra budget kunnen toekennen op basis van de ontwikkelingen in de vraag. We blijven op deze manier ook flexibel om extra budget in te zetten daar waar het lukt om aanbod om te buigen of daar waar mogelijke besparingen uitblijven.
- Bij de toekenning van de budgetten 2019 houden we rekening met de mate waarin aanbieders bijdragen aan de transformatiedoelstellingen. We gaan er immers van uit dat de transformatie niet op zichzelf staat, maar dat aanbieders ook in het reguliere werk maximaal investeren in transformatie.

9. Risicoparagraaf

Woonplaatsbeginsel

Er is een wijziging van de Jeugdwet in voorbereiding voor het onderdeel Woonplaatsbeginsel. De belangrijkste wijzigingen zijn

- Dat de woonplaats van de jeugdige leidend wordt (in plaats van de gezagsdrager).
- Dat bij verblijf de gemeente waar de jeugdige het laatst thuis woont verantwoordelijk is voor de ondersteuning tot het kind uit verblijf komt.

Dat betekent dat een deel van de jeugdigen die nu onder onze regio vallen, daar niet meer toe behoren en vice versa. Met name voor Boxtel zal dit uit gaan maken. Zowel in de financiële bijdrage van uit het rijk als in de kosten die zij gaan maken voor jeugdhulp.

Juridisering

Er is sprake van een toenemende juridisering in de jeugdhulp. Gemeenten moeten rekening houden met een toename van de juridische kosten als gevolg van rechtszaken die worden aangespannen door jeugdhulpaanbieders en jeugdigen en hun ouders, ondanks alle aandacht voor zorgvuldigheid en rechtmatigheid bij de inkoop en toegang. In de uitvoeringskosten van de centrumgemeente wordt hiervoor een stelpost opgenomen.

Meer-, en maatwerk

Toename van het meer-, en maatwerk brengt in verband met de aanbestedingsregels juridische risico's met zich mee en maakt het voor gemeenten lastiger om de uitgaven te beheersen. Bovendien heeft dit via de solidariteit ook gevolgen voor andere gemeenten.

Integratie-uitkering Jeugdhulp

De Integratie-uitkering Jeugdhulp gaat per 2020 op in de algemene uitkering en is vanaf dat moment niet meer toewijsbaar in de algemene uitkering van gemeenten. Hoe gaan we dan ZIN budget bepalen als inkomstenkant niet meer leidend kan zijn?

Overige risico's

We zien dat de zorgvraag blijft stijgen. In de inkoopkaders 2018 en 2019 spelen we hier op in op basis van de op dit moment beschikbare informatie. We monitoren de ontwikkelingen. Als wij bijzonderheden signaleren, zoals een grotere groei in de zorgvraag dan verwacht, dan informeren wij u tijdig hierover.

10. Tot slot

Net zoals in andere regio's in het land zijn wij op zoek naar de beste manier om jeugdigen en hun ouders de hulp te bieden die zij nodig hebben om zo zelfstandig mogelijk regie te voeren over hun eigen leven. Hoe kunnen we de uitgangspunten van de transformatie in de inkoop en in gesprek met aanbieders laten leiden tot een beter aanbod voor jeugdigen dichtbij. Het is balanceren tussen veranderen waarbij de continuïteit van de hulp voor jeugdigen voorop staat. Binnen de krappe gestelde kaders is het gelukt te voorkomen dat er geen jeugdigen tussen wal en schip zijn gevallen. Het is echter nog niet gelukt de jeugdhulp in te kopen zonder financiële tekorten. Hierin zijn we als regio niet uniek, ook andere regio's worden hiermee geconfronteerd. In maart hebben we hierover een brandbrief naar de minister gestuurd.

Dit jaar evalueren wij het regionaal beleid, de manier waarop we samenwerken en hoe wij de inkoop georganiseerd hebben. De resultaten van de evaluatie en voorstellen over het vervolg komen op een later moment terug ter besluitvorming.

11. Gevraagde besluiten

1. Instemmen met de ophoging van het budgettair kader 2018 met € 8 mln. ten behoeve van geformuleerde knelpunten 2018 en met € 473.775 ten behoeve van Veilig Thuis.
(De gemeenteraden moeten lokaal een besluit nemen om het financiële tekort 2018 als gevolg van de bijgestelde integratie-uitkering te dekken, tenzij zij dat al gedaan hebben.)
2. Besluit voor de inkoop van ZIN specialistische hulp 2019 een bedrag toe te kennen conform scenario 1 van € 116.776.324, inclusief €1.417.447 voor Veilig Thuis.

Bijlage 1 – Budgettair kader specialistische jeugdhulp ZIN 2018 en 2019 *samenvatting*

Uitgaven	2018 (raadsinkoopkader)	2018 (RBO nov. 2017)	2018 (concept bijstelling raads-inkoopkader)	2019 (concept raads-inkoopkader)
Blok 1 : Autonome ontwikkelingen en oplossing knelpunten				
Zorg in Natura	85.951.362	87.532.577	93.932.577	94.282.577
Jeugdzorgplus	3.123.515	3.123.515	3.123.515	3.123.515
Landelijke inkoop (LTA)	5.500.000	5.500.000	7.100.000	7.100.000
Bureau Jeugdzorg (GI)	10.909.000	10.827.785	10.827.785	10.827.785
Totaal	105.483.877	106.983.877	114.983.877	115.333.877
Blok 2: Urgente regionale transformatieopgaven				
Invloed van de transformatie	1.876.900	1.876.900	11.763.191	0
Totaal	1.876.900	1.876.900	11.763.191	0
Blok 3: Overige ontwikkelingen				
Veilig Thuis	693.590	693.590	1.167.365	1.417.447
Kleine zorgaanbieders	25.000	25.000	25.000	25.000
Totaal	718.590	718.590	1.192.365	1.442.447
Totaal kader blok 1 t/m blok 3				
Totaal kader blok 1 t/m blok 3	108.079.367	109.579.367	127.939.433	116.776.324

Bijlage 2 – Inzage in de gemeentelijke jaarinleg 2018 en 2019 obv scenario 1

Veronderstelde verdeling op basis van de decentralisatieuitkering Jeugdhulp septembercircularre 2017										Verdeling op basis van Veilig Thuis afspraken			
		Blok 1		Transformatie opgaven		overige ontwikkelingen-1		overige ontwikkelingen-2					
Regio gemeenten	procentuele verhouding	aanvullende inleg regio		aanvullende inleg regio		aanvullende inleg regio		aanvullende inleg regio					
		2018	2019	2018	2019	2018	2019		2018	2019	totale inleg regio	2018	2019
Bernheze	3,8%	4.425.647	4.439.118	211.764		962	962	3,8%	44.315	53.863		4.682.689	4.493.943
Boekel	1,4%	1.620.561	1.625.494	77.543		352	352	1,4%	16.473	19.844		1.714.929	1.645.691
Boxmeer	3,8%	4.326.007	4.339.175	206.996		941	941	4,2%	47.620	59.533		4.581.564	4.399.649
Boxtel	6,9%	7.941.394	7.965.567	379.990		1.727	1.727	4,5%	67.336	63.785		8.390.447	8.031.079
Cuijk	4,4%	5.030.061	5.045.372	240.685		1.094	1.094	5,8%	58.227	82.212		5.330.067	5.128.678
Grave	2,3%	2.607.058	2.614.993	124.746		567	567	1,9%	23.116	26.931		2.755.487	2.642.492
Haaren	1,7%	1.899.791	1.905.574	90.904		413	413	1,0%	15.785	14.174		2.006.893	1.920.161
Landerd	2,7%	3.142.573	3.152.138	150.370		683	683	1,7%	26.144	24.097		3.319.770	3.176.918
Meerijstad	12,1%	13.947.261	13.989.716	667.367		3.032	3.032	7,5%	120.694	106.309		14.738.354	14.099.057
Mill en Sint Hubert	1,6%	1.799.761	1.805.240	86.117		391	391	0,7%	14.030	9.922		1.900.300	1.815.553
Oss	17,3%	19.929.139	19.989.801	953.596		4.333	4.333	18,0%	206.991	255.140		21.094.059	20.249.275
's-Hertogenbosch	25,9%	29.810.073	29.900.812	1.426.392		6.481	6.481	31,5%	329.657	446.496		31.572.603	30.353.789
Sint-Anthonis	1,6%	1.804.871	1.810.364	86.362		392	392	1,2%	16.180	17.009		1.907.805	1.827.766
Sint-Michielsgestel	3,8%	4.339.226	4.352.434	207.629		943	943	4,7%	50.491	66.620		4.598.289	4.419.997
Uden	7,3%	8.358.006	8.383.447	399.925		1.817	1.817	9,3%	92.472	131.823		8.852.221	8.517.087
Vught	3,5%	4.002.448	4.014.631	191.514		870	870	2,8%	37.834	39.689		4.232.667	4.055.190
Totaal	100,0%	114.983.877	115.333.877	5.501.900	n.v.t.	25.000	25.000	100,0%	1.167.365	1.417.447		121.678.142	116.776.324
								Blok 2	plus: reeds betaald in 2017			6.267.650	
									minus: reeds uitgegeven in 2017			-6.359	
									totaal generaal			127.939.433	