

RAPPORT

**Plan-MER voor de omgevingsvisie  
Meierijstad**

Versie 2020-04

Klant: Meierijstad

Referentie: BG5216-RHD-ZZ-XX-RP-Z-0004

Status: S0/P01.04

Datum: 12/1/2020

HASKONINGDHV NEDERLAND B.V.

Laan 1914 no.35  
3818 EX AMERSFOORT  
Netherlands  
Transport & Planning  
Trade register number: 56515154

+31 88 348 20 00 **T**  
+31 33 463 36 52 **F**  
info@rhdhv.com **E**  
royalhaskoningdhv.com **W**

Titel document: Plan-MER voor de omgevingsvisie Meierijstad

Ondertitel: PlanMER OV  
Referentie: BG5216-RHD-ZZ-XX-RP-Z-0004  
Status: P01.04/S0  
Datum: 12/1/2020  
Projectnaam: Plan-MER OV  
Projectnummer: BG5216-101-100  
Auteur(s): Jeroen Kool

Opgesteld door:

\_\_\_\_\_

Gecontroleerd door:

\_\_\_\_\_

Datum:

\_\_\_\_\_

Goedgekeurd door:

\_\_\_\_\_

Datum:

\_\_\_\_\_

Classificatie

Open

*Behoudens andersluidende afspraken met de Opdrachtgever, mag niets uit dit document worden vervaelvoudigd of openbaar gemaakt of worden gebruikt voor een ander doel dan waarvoor het document is vervaardigd. HaskoningDHV Nederland B.V. aanvaardt geen enkele verantwoordelijkheid of aansprakelijkheid voor dit document, anders dan jegens de Opdrachtgever. Let op: dit document bevat persoonsgegevens van medewerkers van HaskoningDHV Nederland B.V. en dient voor publicatie of anderszins openbaar maken te worden geanonimiseerd.*

## Inhoud

<b>1</b>	<b>Inleiding</b>	<b>1</b>
<b>2</b>	<b>De concept omgevingsvisie op hoofdlijnen</b>	<b>2</b>
2.1	De plaats van Meierijstad in de wereld en de regio	2
2.2	De uitdagingen van Meierijstad	3
2.3	De ambitie en hoofddoelen van de omgevingsvisie	5
2.4	De beleidsinhoud voor de gebiedstypologieën op hoofdlijnen	6
<b>3</b>	<b>Beoordelingskader</b>	<b>11</b>
3.1	De reikwijdte: beoordelingskader en methodiek	11
3.2	Het detailniveau: criteria en indicatoren	12
<b>4</b>	<b>Toetsing omgevingsvisie aan doelbereik</b>	<b>17</b>
4.1	Inleiding	17
4.2	Behoud en herstel van basale waarden	17
4.3	Werken met vliegwielen	19
4.4	Goede omgevingskwaliteit	21
4.5	Conclusies van de toetsing aan het doelbereik	21
<b>5</b>	<b>Werkwijze effectbeschrijving van de omgevingsvisie</b>	<b>22</b>
<b>6</b>	<b>Effectbeschrijving voor het thema “Mens”</b>	<b>23</b>
6.1	Effecten op erfgoed en cultuurhistorie	23
6.2	Effecten op het woonaanbod en kwaliteit	25
6.3	Effecten op de gezonde leefomgeving	26
6.4	Effecten op veilige leefomgeving	29
6.5	Effecten op de voorzieningen	30
6.6	Effecten op mobiliteit en bereikbaarheid	33
<b>7</b>	<b>Effectbeschrijving voor het thema “Economie”</b>	<b>35</b>
7.1	Effecten op welvaart en welbevinden	35
7.2	Effecten op het vestigingsklimaat	37
7.3	Effecten op de bedrijvigheid	39
7.4	Effecten op de landbouw	41
7.5	Effecten op Toerisme en recreatie	43
<b>8</b>	<b>Effectbeschrijving voor het thema “Milieu”</b>	<b>45</b>
8.1	Effecten op uitstoot en energie	45

8.2	Effecten op bodem en water	47
8.3	Effecten op natuur en biodiversiteit	48
8.4	Effecten op klimaatadaptatie	50
8.5	Effecten op de omgevingskwaliteit	52
<b>9</b>	<b>Conclusies en aanbevelingen</b>	<b>55</b>
9.1	Het Rad van Meierijstad	55
9.2	Aanzet tot monitoring en evaluatie van de omgevingsvisie	60
<b>10</b>	<b>Publieksvriendelijke samenvatting</b>	<b>61</b>

## Tabellen

Tabel 1	– Beoordelingskader	13
Tabel 2	– Schaallat voor de effectbeoordeling	22
Tabel 3	– Beoordeling van de effecten op erfgoed en de cultuurhistorie in Meierijstad	23
Tabel 4	– Beoordeling van de effecten op het woonaanbod en de kwaliteit in Meierijstad	25
Tabel 5	– Beoordeling van de effecten op een gezonde leefomgeving binnen Meierijstad	26
Tabel 6	– Beoordeling van de effecten op de veilige leefomgeving	29
Tabel 7	– Beoordeling van de effecten op de voorzieningen van Meierijstad	31
Tabel 8	– Beoordeling van de effecten op de mobiliteit en bereikbaarheid van Meierijstad	33
Tabel 7	– Beoordeling van de effecten op de welvaart en welbevinden binnen Meierijstad	35
Tabel 3	– Beoordeling van de effecten op het vestigingsklimaat binnen Meierijstad	37
Tabel 9	– Beoordeling van de effecten op de bedrijvigheid binnen Meierijstad	39
Tabel 10	– Beoordeling van de effecten op de landbouw binnen Meierijstad	41
Tabel 11	– Beoordeling van de effecten op het toerisme en de recreatie binnen Meierijstad	43
Tabel 12	– Beoordeling van de effecten op de uitstoot en de energie binnen Meierijstad	45
Tabel 13	– Beoordeling van de effecten op bodem en water binnen Meierijstad	47
Tabel 14	– Beoordeling van de effecten op de natuur en de biodiversiteit binnen Meierijstad	48
Tabel 15	– Beoordeling van de effecten op de klimaatadaptatie van Meierijstad	50
Tabel 16	– Beoordeling van de effecten op de omgevingskwaliteit van Meierijstad	52

## Figuren

Figuur 1 - Het “Rad van Meierijstad”	11
Figuur 2 – De rad van Meierijstad voor het thema “Mens”	55
Figuur 3 – Het Rad van Meierijstad voor het thema “Economie”	57
Figuur 4 – Het Rad van Meierijstad voor het thema “Milieu”	59

## Bijlagen

A1	Bijlage 1 – De foto van de leefomgeving
----	---

## 1 Inleiding

De gemeente Meierijstad heeft met het oog op de komst van de Omgevingswet een concept omgevingsvisie opgesteld. Dit bevat het beleid voor de fysieke leefomgeving op basis eisen en verwachtingen van de Omgevingswet en beschrijft het wensbeeld voor de fysieke leefomgeving van de gemeente voor het jaar 2030.

Om hierin het belang van het milieu en de omgeving goed mee te wegen heeft de gemeente besloten om eveneens een Milieueffectrapport (plan-MER) op te stellen. Het proces dat hiervoor doorlopen liep parallel aan dat van de visievorming en heeft tot doel om aandachtspunten mee te geven voor de verdere uitwerking van de definitieve omgevingsvisie.

Concrete uitwerking en ruimtelijke toekenning van de beleidsdoelen van de omgevingsvisie zal plaatsvinden in de vorm van een omgevingsplan, in overeenstemming met de eisen van Omgevingswet. Effecten hiervan op de fysieke leefomgeving kunnen in dit Plan-MER daarom slechts ten dele in detail worden beschreven. Het zorgvuldig meewegen van het belang van het milieu en de leefomgeving is toch nuttig en wenselijk ter ondersteuning en aanscherping van de definitieve omgevingsvisie.

Voor het beoordelen van de effecten van de omgevingsvisie is allereerst een Notitie Reikwijdte en Detailniveau opgesteld en vervolgens een analyse gemaakt van de huidige situatie en autonome ontwikkeling tot 2030 van de fysieke leefomgeving uitgevoerd (de “foto van Meierijstad”). Deze “foto” is als bijlage 1 opgenomen.

Het voorliggende rapport betreft het concept Plan-MER voor de omgevingsvisie van Meierijstad en omvat een omschrijving van de concept omgevingsvisie op hoofdlijnen in hoofdstuk 2; het beoordelingskader dat is gehanteerd om de omgevingseffecten hiervan te beoordelen in hoofdstuk 3; een korte toetsing van de concept omgevingsvisie aan het bereiken van de beleidsdoelen in hoofdstuk 4; een beschrijving van de omgevingseffecten in hoofdstukken 5 - 8; de conclusies van dit Plan-MER en de aanbevelingen voor de definitieve omgevingsvisie in hoofdstuk 9; en tot slot een publieksvriendelijke samenvatting van dit Plan-MER in hoofdstuk 10.

## 2 De concept omgevingsvisie op hoofdlijnen

### 2.1 De plaats van Meierijstad in de wereld en de regio

Meierijstad is qua oppervlakte de grootste gemeente in Noord-Brabant. En met circa 80.000 inwoners, verdeeld over dertien kernen, de zevende gemeente wat inwonertal betreft. Meierijstad is daarmee een aantrekkelijke groene middelgrote agglomeratie, centraal gelegen tussen de stedelijke kernen Eindhoven, Helmond, 's-Hertogenbosch en Oss. Een toonbeeld van het 'Brabantse mozaïek' en een proeftuin voor innovatie in combinatie met een aantrekkelijke en veilige leefomgeving.

Meierijstad omvat een vitaal landschap met aantrekkelijke groene parels en natuurgebieden, waaronder het beekdal de Aa en het beekdal de Dommel, die in verbinding staan met het Natuurnetwerk Brabant.

Met bijna 45.000 arbeidsplaatsen in toonaangevende (inter)nationale bedrijven in food, feed en logistiek en in het midden- en kleinbedrijf is Meierijstad ook een regionaal economisch centrum en behoort tot de top van de zakensteden in Nederland. Samen met andere middelgrote steden in het netwerk Midsize Brabant en de regio Eindhoven (Brainport) behoort Meierijstad tot de trekpaarden van de Noord-Brabantse economie. Meierijstad is toonaangevend als AgriFood Capital, waarbij food de verbindende factor is.

Meierijstad is daarnaast een bestuurskrachtige gemeente en stimuleert burgerparticipatie. Als ambassadeur en lobbyist behartigt zij de belangen van haar inwoners en bedrijven en is een actieve partner in talrijke samenwerkingsrelaties. De bestuurders en de ambtelijke organisatie van Meierijstad zijn herkenbaar, betrokken en staan dicht bij de inwoner. De ambitie is om daarbij een klantvriendelijke, resultaatgerichte, laagdrempelige, servicegerichte dienstverlening aan te bieden. Meierijstad wenst daarbij een veilige leefomgeving voor iedereen, zowel in wijken, buurten, dorpen als ook op bedrijventerreinen. Hierbij kiest ze voor een integrale benadering, inclusief sociale veiligheid en de aanpak van ondermijnende criminaliteit.

De gemeente geeft veel ruimte aan de inwoners om zelf vorm te geven aan hun leven en omgeving. Ze stimuleert, ondersteunt en versterkt leefbaarheid in wijken en dorpen, via onder meer het leefbaarheidsbudget, en wil sociale uitsluiting en eenzaamheid voorkomen. De gemeente investeert daarnaast in een intensieve samenwerking met ondernemers en onderwijs. Maatschappelijk verantwoord ondernemen is daarbij een uitgangspunt.

In het buitengebied zoekt de gemeente een balans tussen wonen, werken en leven en geeft daarvoor, naast de agrarische sector als belangrijke economische drager, ruimte aan andere functies en vormen van economie. De gemeente gaat wateroverlast en verdroging tegen door waterberging en ontkoppeling van riolering. Samen met regiogemeenten en waterschappen wordt periodiek aandacht gevraagd voor het omgaan met water om daarmee het waterbewustzijn te vergroten en verantwoordelijkheden van zowel gemeente, waterschap en particulier duidelijk te maken.

De gemeente kent een rijk aanbod aan lager, middelbaar en hoger onderwijs. Ze stimuleert een goede aansluiting tussen vroeg- en voorschoolse voorzieningen, het basisonderwijs en het voortgezet onderwijs om arbeidsmarkt en onderwijs goed bij elkaar aan te laten sluiten, voortbouwend op de al bestaande en intensieve samenwerking tussen overheid, ondernemers en onderwijs. Verdere aansluiting bij de universiteiten van Eindhoven en Tilburg wordt gezocht.

Meierijstad streeft verder naar optimale bereikbaarheid en verkeersveiligheid in het besef dat de openbare ruimte de leefbaarheid vergroot. Daarbij kiest ze voor een goede bereikbaarheid van kernen, wijken en bedrijventerreinen en verbetering van de verkeersveiligheid binnen de bebouwde kom en in het buitengebied.

Meierijstad kent een breed aanbod aan sport die voor iedereen toegankelijk is. Door slimme combinaties van cultuur, economische dragers, educatie en beleving stimuleert de gemeente uitdagende ontspanningsmogelijkheden. Meierijstad wil een gunstig vestigingsklimaat voor creatieve mensen blijven en kunst zichtbaar en toegankelijk houden voor een zo breed mogelijk publiek en wil daarbij een toeristische schakel zijn tussen het Groene Woud en de Maashorst.

Na de fusie van Schijndel, Sint-Oedenrode en Veghel op 1 januari 2017 zijn de leidende thema's van beleid en de ambities voor de huidige bestuursperiode (2017 – 2022): participatie; leefbaarheid; innovatie; duurzaamheid; en gezondheid. Daarbij staan de maakbaarheid, betaalbaarheid en haalbaarheid van de beleidsmaatregelen centraal.

## 2.2 De uitdagingen van Meierijstad

### 2.2.1 De Grote opgaven

Meierijstad staat voor een aantal grote opgaven, die deels samenvallen met ontwikkelingen op regionale, nationale en internationale schaal spelen en deels met eigen gemeentelijk beleid aangegaan kunnen worden. Rond deze grote uitdagingen is de effectbeoordeling, met de uitwerking in criteria en indicatoren, daarom met extra aandacht uitgewerkt. Hieronder volgt een overzicht.

#### *Agrarische systeemverandering*

De agrarische systeemverandering waar de landbouw sector voor staat betreft enerzijds de noodzaak voor vergaande optimalisering van de bedrijfsvoering met meer efficiënt en duurzaam energieverbruik en anderzijds maatregelen die de uitstoot naar het milieu vermindert en het dierenwelzijn verbetert. Voor deze optimalisering zijn vergaande aanpassingen en investeringen nodig.

#### *Centra*

De centra binnen de gemeente staan voor grote uitdagingen met deels overlappende ruimteclaims. De behoefte aan voldoende woonvoorzieningen voor met name ouderen en jongeren, de toenemende winkelleegstand, de bereikbaarheid met goede mobiliteit en parkeervoorzieningen en duurzame energievoorzieningen en klimaatadaptatie zijn hier een aantal voorbeelden van. Verder spelen onderwerpen als het behoud van cultuurhistorie, gezondheid, leefbaarheid en veiligheid hier ook een rol.

#### *Energieopwekking*

Een ontwikkeling die al decennia in beeld is, is de uitputting van fossiele brandstoffen. Dit gaat binnen Meierijstad gepaard met klimaatverandering en toenemende hittestress, droogte, en wateroverlast en vereist een toename van nieuwe energiebronnen en -dragers en. In dit verband speelt het nog relatief lage aandeel duurzame energiegebruik en het beperkte aantal laadstations voor elektrische auto's binnen de gemeente eveneens een rol.

#### *Openbaar gebied*

Het openbaar gebied verdient het om schoon, heel en veilig te zijn. De uitdagingen omvatten het toegankelijk maken hiervan voor ouderen, mindervaliden en gehandicapten, inclusief het verwijderen van onnodige drempels, rolstoeltoegankelijke voorzieningen en aanpassingen voor slechtzienden en blinden.



Tevens speelt bij de inrichting van het openbaar gebied het bevorderen van beweging, veiligheid en gezondheid een rol.

#### *Sturingsfilosofie*

Dienstverlening is belangrijk voor Meierijstad. De gemeente werkt haar dienstverlening uit op basis van de vijf speerpunten klant centraal, maatwerk, vakmanschap, samen en gastvrij. Communicatie vormt hierbij een belangrijk instrument, zowel ten behoeve van informatievoorziening als voor in inzetten van gedragsverandering. Goed toezicht en handhaving tegen hinderlijke en schadelijke gedragingen speelt daarbij eveneens een belangrijke rol.

#### *Woningbouw*

De financiële wereld is verbonden met vastgoed en dus ook wonen. De hogere drempel voor een hypotheek en minder middenhuur bij corporaties, laten zien dat middeninkomens problemen ondervinden op de woningmarkt. Daarnaast kampt Meierijstad met een toenemende vraag naar passende woningen voor de groeiende groep ouderen en voor jonge starters op de woningmarkt, zoals in en rond de centrumgebieden van Meierijstad.

## **2.2.2 Overige uitdagingen**

In aanvullingen op bovengenoemde grote uitdagingen spelen de volgende uitdagingen binnen de gemeente eveneens een rol.

#### *Grondstoffen en bodemkwaliteit*

Schaarste en instabiliteit door prijsschommelingen doen zich voor bij vele grondstoffen. Aandacht verdient bijvoorbeeld het gebruik van fosfaat in de vorm van kunstmest. Het fosfaat afkomstig uit de agrarische sector, maar ook wel uit vaatwastabletten, draagt (via bloei en afbraak van algen) bij aan minder zuurstof in oppervlaktewateren. Ook afnemende bodemkwaliteit en vruchtbaarheid als gevolg van het hoge gebruiksniveau van bestrijdingsmiddelen, bemesting en kunstmest binnen de gemeente speelt hierbij een rol.

#### *Digitalisering*

Technologie en handel belangrijke onderdelen van de economie van Meierijstad en raakt meer en meer doortrokken van automatisering, digitalisering, informatisering, robotisering. Meierijstad ziet daarvan effecten in welke arbeid er verricht wordt en hoe, in ontspanning en cultuur, in zorg en welzijn. Een krimpde vraag naar werknemers in administratieve beroepen is daar een voorbeeld van.

#### *Schaalvergroting*

De globalisering van de economie heeft de kosten op arbeidsdeling verlaagd en bijgedragen aan een hoog niveau van welvaart. Maar ook de nadelen hiervan zijn voelbaar. Er zijn grote wederzijdse afhankelijkheden, waardoor productieketens zijn lang en consument ook in andere zin dan fysiek een grotere afstand voelt tot de oorsprong van het product. Die lange ketens vereisen ook veel vervoer, bijna volledig op fossiele brandstoffen. Tegen die achtergrond kent Meierijstad tegengestelde trends en uitdagingen. Bijvoorbeeld eerlijke handel en certificering daarvan. Consumenten staan in toenemende mate open voor regionale, eerlijke, biologische en vegetarische producten. Maar ook een toenemende flexibele schil van werknemers die alleen tijdelijke banen kunnen krijgen. Gemarginaliseerde werknemers kunnen kwetsbaarder zijn ook bij ziekte en pensioen, en minder kansrijk op de woningmarkt.

#### *Financiering*

Door de financiële crisis van 2007-2008 en de jarenlange, zeer lage rente is de financiële sector sterk veranderd. Banken moeten bijvoorbeeld meer kapitaal aanhouden. Tegelijkertijd moeten ze

kredietaanvragen strenger beoordelen en ze verdienen weinig aan de kredietverlening. Dit gekoppeld aan de recente Corona crisis en het toenemende internetwinkelen staat de economie voor grote uitdagingen, zoals deel te zien is aan de relatief hoge winkelleegstand in de centra.

#### *Bevolking en diversiteit*

Immigratie heeft een fors aandeel gekregen in de bevolkingsgroei van Nederland. In recente jaren bestaat immigratie binnen Meierijstad vooral uit arbeidsmigranten uit Midden- en Oost-Europese landen, waardoor een diversiteit aan talen, culturen en religieuze stromingen is ontstaan. Hiermee verkeren mensen ook in een bubble van gelijkgestemden in hun gebruik van sociale media en de televisieprogramma's die ze bekijken. Dan kan pluraliteit ook fragmentatie worden.

#### *Participatiesamenleving*

Door een gedaald geboortecijfer, langere schoolloopbanen en gestegen levensverwachting is de beroepsbevolking relatief kleiner, met een toenemende lastendruk tot gevolg. Daarnaast wordt verwacht dat oudere mensen langer zelfstandig thuis wonen. Ook is de verwachting dat kwetsbare mensen eerst zoeken naar hulp van hun familie, burens of sociaal netwerk. Daarmee is mantelzorg een belangrijke onderdeel en uitdaging geworden binnen de participatiesamenleving, ook in Meierijstad. Verder speelt een rol dat ouderen in de dorpen gesteld staan voor een afnemende beschikbaarheid van zorg, winkels en vrijetijdsvoorzieningen in de directe omgeving.

#### *Overige uitdagingen*

Verdere uitdagingen waar Meierijstad voor staat betreft ondermeer het verhogen van de modal split, de bereikbaarheid per openbaar vervoer en de gewenste versterking van het verblijfstoerisme binnen de gemeente.

## **2.3 De ambitie en hoofddoelen van de omgevingsvisie**

De doelstellingen van de omgevingsvisie betreffen: het bereiken en in stand houden van een veilige en gezonde fysieke leefomgeving en een goede omgevingskwaliteit; en het doelmatig beheeren, gebruiken en ontwikkelen van de fysieke leefomgeving ter vervulling van maatschappelijke behoeften, waaronder een duurzame ontwikkeling, de bewoonbaarheid van het land en de bescherming en verbetering van het leefmilieu.

Het maken van één integrale omgevingsvisie verschaft de gemeente Meierijstad de gelegenheid om een goede kwaliteit van de leefomgeving te behouden en tegelijkertijd ruimte te bieden voor economische en maatschappelijke ontwikkelingen en daarin richting en samenhang te brengen. Op dit moment heeft de gemeente een groot aantal (sectorale) visies en plannen voor onderdelen van de fysieke leefomgeving. Hoewel deze stuk voor stuk een noodzakelijk antwoord geven op relevante uitdagingen, bieden deze niet een volledig samenhangend beeld van leefomgeving. Dit vindt plaats in de omgevingsvisie.

De omgevingsvisie richt zich op het jaar 2030 en beoogt voldoende flexibiliteit te bieden om veranderende omstandigheden, inzichten en initiatieven van buiten te kunnen volgen en benutten. Vervolgens worden in het omgevingsplan keuzes scherper uitgewerkt om richting te geven aan het sectorale en ruimtelijke beleid dat wordt vastgesteld.

De hoofddoelen van voorgestane integrale beleid, zoals weergegeven in de concept omgevingsvisie, hebben betrekking op:

- het behoud en herstel van basale waarden, zoals een goede bodem- en waterkwaliteit, biodiversiteit en behoud van cultuurhistorische waarden;

- het werken met vliegwielen in termen van duurzame ontwikkeling, de energietransitie en circulaire economie, een agrarische systeemverandering, grotere ruimtelijke kwaliteit en belevingswaarde en een evenwichtigere toedeling van functies aan specifieke locaties
- het waarborgen van een goede omgevingskwaliteit en gezondheid, zoals een goede luchtkwaliteit, leefbaarheid, veiligheid, leefmilieu en bereikbaarheid.

Voor de energievoorziening, de volksgezondheid, het natuurbehoud, het grondstoffengebruik, de leefbaarheid en de aantrekkelijkheid van onze omgeving is een verstrekkende transitie nodig. De Duurzaamheidsvisie Meierijstad, “ Samen werken aan een duurzaam Meierijstad in 2050” geeft daarvoor als prioriteiten: energiebesparing in de gebouwde omgeving en meer opwekking van duurzame energie; verduurzamen van de bedrijvigheid; tegengaan van de verspilling en het restafval; vergroten van de leefbaarheid door het voorkomen van zwerfafval en afvaldump en een grotere biodiversiteit met meer groen en goede voorbereiding op klimaatveranderingen; en het vergroten van de bewustwording van de inwoners en bedrijven op deze vlakken. Deze duurzaamheidsvisie is gericht op CO<sub>2</sub>-neutraliteit in 2050. Dat vereist compensatiemaatregelen zodat er geen netto emissies meer van CO<sub>2</sub> optreden. Deze voornemens en hoofdzaken van Meierijstad sluiten aan bij de opgaven volgens de rijksoverheid en de provincie Noord-Brabant.

In het kader van het project ‘Vitaal buitengebied’ heeft de gemeente een landschapsanalyse gemaakt die voor wat betreft haar beschrijving van de bodemsoorten, het reliëf, de waterhuishouding en het ontstaan van de landschappen wordt overgenomen in de omgevingsvisie. De uitdaging is een duurzame balans te vinden tussen de beekdalen en andere natte gebieden, de bossen, de bolle akkers, de onverharde wegen, de planten en dieren die er leven met de mensen die er wonen, werken en recreëren.

## 2.4 De beleidsinhoud voor de gebiedstypologieën op hoofdlijnen

Bovengenoemde ambities zijn in de concept omgevingsvisie uitgewerkt in acht verschillende gebiedstypologieën die binnen de gemeentegrens zijn onderscheiden, waarbij bepaalde ambities in verschillende typologieën terugkomen, zoals water en biodiversiteit.

### *Gebiedstypologie i. landelijk gebied, hoofdfunctie natuur*

De gebiedstypologie landelijk gebied kent als hoofdfunctie de natuur. Centraal staat hier de bescherming en herstellen van landschap, natuur, water, overige activiteiten onder zware voorwaarden (wellicht geen zonneweides, biologische landbouw, extensieve veeteelt, of recreatief verblijf), vasthouden en bergen water, nachtelijk duister, en meer. De omgevingsvisie streeft daarbij naar:

- basale waarde: goede waterkwaliteit;
- basale waarde: goed beheer van de waterkwaliteit, in het bijzonder waterberging;
- basale waarde: goede biodiversiteit;
- basale waarde: behoud cultuurhistorische landschappen, ensembles, gebouwen en plaatsen, in het bijzonder de zorg voor het landschap;
- vliegwiel: energietransitie, in het bijzonder de aanleg van bodemenergiesystemen;
- omgevingskwaliteit: verbetering van het leefmilieu, in het bijzonder waterkwaliteit.

Dit houdt in dat de bodem, het cultuurhistorische landschap, monumenten, andere cultuurhistorisch waardevolle gebouwen en cultuurhistorisch waardevolle objecten worden gerespecteerd. De waterkwaliteit zal worden verbeterd en de biodiversiteit hersteld. De drinkwaterwinning wordt beschermd. Wateropvang en waterberging zullen verder gerealiseerd worden. Waar dat met respect voor het landschap ingepast kan worden, kunnen er houtproductie, extensieve dagrecreatie en energieopwekking plaatsvinden.

De omgevingsvisie stelt hierbij beperkingen en randvoorwaarden voor andere functies of activiteiten, zoals bebouwing, economische exploitatie, gemotoriseerd verkeer en geluidproductie. Het is verder niet wenselijk om zandwegen te verharderen, woningen te bouwen, verblijfsrecreatie te ontwikkelen of om evenementen met geluidproductie te organiseren. De randvoorwaarden voor agrarische bedrijven geven aan er plaats is voor boeren die de rol van landschapsbeheerder willen vervullen, met bedrijven die natuurinclusief, biologisch of biodynamisch functioneren, die geen zwaar materieel laten rijden en bij voorkeur elektrische aandrijving gebruiken, bedrijven die ook beantwoorden aan het ideaal van kringlooplandbouw. Hiermee kunnen deze bedrijven met landschapsbeheer en energieopwekking ook zorgen voor neveninkomsten.

Het omgevingsbeleid zoals uitgewerkt in deze gebiedstypologie zal verder uitgewerkt worden in een Omgevingsplan en in uitvoeringsprogramma's, zoals wellicht in een programma natuurontwikkeling.

#### *Gebiedstypologie ii. Landelijk gebied - agrarisch*

Centraal staat hier de voedselproductie, energieopwekking, vasthouden en bergen van water, landschapsbehoud maar met lichte voorwaarden, recreatie zonder specifieke bescherming fietsers en wandelaars, wonen onder zware voorwaarden, nachtverlichting op het eigen erf maar geen kruispuntverlichting. Ook de jonge heideontginning leent zich er wellicht voor om agrarisch kerngebied te blijven, wel met aandacht voor de struweel- en weidevogels. Voor de gebiedstypologie landelijk gebied - agrarisch streeft de omgevingsvisie naar:

- basale waarde: goede bodemkwaliteit;
- basale waarde: goede biodiversiteit, in het bijzonder voor wat betreft de exploitatie van het landelijk gebied;
- vliegwiel: agrarische systeemverandering;
- omgevingskwaliteit: bescherming en bevordering van de gezondheid, in het bijzonder emissies;
- omgevingskwaliteit: goede luchtkwaliteit, in het bijzonder emissies;
- omgevingskwaliteit: verbetering van het leefmilieu, in het bijzonder luchtkwaliteit.

Boeren hebben een centrale positie in het landelijk gebied – agrarisch en dit levert de gemeente veel op in termen van voedselproductie en landschapsbeheer, economisch voordeel voor de boeren, toeleveranciers en dienstverleners van agrarische bedrijven. Varkens- en pluimveebedrijven van de intensieve veehouderij kunnen hier gevestigd zijn. Dat geldt ook voor rundveebedrijven. Ook is ruimte voor teelt ondersteunende voorzieningen.

De uitstraling en effecten van de agrarische bedrijvigheid betekenen dat deze gebiedstypologie minder geschikt is voor recreatie of wonen. Er zijn immers geur en geluid van stallen en erven. En er is verkeer van landbouwmachines. Naast voedselproductie en agrarisch verwante bedrijvigheid verschaft het landelijk gebied – agrarisch ook ruimte voor duurzame energieopwekking.

De omgevingsvisie stelt hierbij duidelijke duurzaamheidseisen: tegen 2030 een 30% lager energiegebruik ten opzichte van dat in 2018; maatschappelijk verantwoord ondernemerschap en het ontzien van de bodem- en waterkwaliteit en biodiversiteit. Tegen 2050 gaat het om een einde aan (rest)afval en verspilling, emissieloze vervoersbewegingen en bedrijvigheid. Ook het zorgen voor schone lucht, waarbij intensieve veehouderij en zoonose werden genoemd, en het reduceren van geur- en geluidsoverlast zijn voorwaarden.

De gemeente realiseert zich dat de beleidsdoelen van duurzaamheid en gezondheid leiden tot strengere randvoorwaarden, terwijl boeren al geconfronteerd worden met veel regels, hoge kosten en soms lage inkomsten. Uit deze beknellende situatie is te ontsnappen door een *agrarische systeemverandering*. Dit

omvat vergaande optimalisering van productieprocessen met afnemend gebruik van fossiele brandstoffen en emissies naar bodem, lucht en water en verder het versterken van de kringlooplandbouw. Ook worden bijpassende normen voor geur en fijnstof gesteld. Vanwege gezondheidsrisico's zal binnen een straal van twee kilometer rond geitenhouderijen geen woningen worden toegestaan.

Bij het verminderen van emissies is de gemeenten ook afhankelijk van het beleid van rijk en de provincie. De gemeente zet tevens in op regionale samenwerking, zoals met NOB/AFC en via de Regiodeal, en op voorlichting richting de boeren en voedselconsumenten.

#### *Gebiedstypologie iii. landelijk gebied - verweving van functies*

Centraal staat hier de voedselproductie, energieopwekking, vasthouden en bergen water, landschapsbehoud en verbetering, maar met middelzware voorwaarden, recreatie met veilige routes fietsers en wandelaars, wonen onder middelzware voorwaarden, startende bedrijfjes tijdelijk in VABs, recreatie in VABs, nachtelijk duister maar wel kruispuntverlichting. Hierbij kunnen vrijkomende agrarische bedrijfsgebouwen wellicht ook ruimte geven aan innovatie en startende ondernemingen. De omgevingsvisie streeft daarbij naar:

- basale waarde: behoud cultuurhistorische landschappen, ensembles, gebouwen en plaatsen, in het bijzonder de zorg voor het landschap;
- omgevingskwaliteit: bewoonbaarheid, woonkwaliteit en leefbaarheid, in het bijzonder landelijk wonen;
- omgevingskwaliteit: bereikbaarheid, in het bijzonder landbouwverkeer.

In deze gebiedstypologie wordt voedselproductie, energieopwekking, vasthouden van water, landschapsbehoud met gelegenheid voor enige ontwikkeling gecombineerd, waarin nachtelijk duister belangrijk is. Recreatie met veilige routes voor fietsers en wandelaars en wonen zijn onder voorwaarden zijn toegestaan. De bescherming en aanplant van bomen langs de wegen worden gestimuleerd. Ook is ruimte voor recreatieve ontwikkeling van de Vlagheide en de Kienehoef, maar verstedelijking wordt hier niet toegestaan.

#### *Gebiedstypologie iv. Centrum dorps*

Dit betreft de centra van Schijndel, Sint-Oedenrode en Erp, en de harten van de kleinere kernen Boskant, Olland, Nijnsel, Wijbosch, Keldonk, Boerdonk, Mariaheide, Zijtaart, Eerde. De leefbaarheid, bereikbaarheid en voorzieningen spelen hierin een belangrijke rol. De omgevingsvisie streeft hierbij naar:

- basale waarde: goed beheer van de waterkwantiteit, in het bijzonder het beperken van wateroverlast;
- basale waarde: behoud cultuurhistorische landschappen, ensembles, gebouwen en plaatsen, in het bijzonder de zorg voor cultuurhistorie;
- vliegwiel: ruimtelijke kwaliteit in gebruikswaarde, belevingswaarde en toekomstwaarde, in het bijzonder welstand;
- omgevingskwaliteit: bescherming en bevordering van de gezondheid, in het bijzonder het stimuleren van bewegen;
- omgevingskwaliteit: bewoonbaarheid, woonkwaliteit en leefbaarheid, in het bijzonder het openbaar gebied;
- omgevingskwaliteit: veiligheid, in het bijzonder verkeersveiligheid;
- omgevingskwaliteit: maatschappelijk behoeften vervullen, in het bijzonder detailhandel, kleine evenementen en toegankelijkheid voor minder validen;
- omgevingskwaliteit: bereikbaarheid, in het bijzonder verkeersveiligheid, fijnmazig openbaar vervoer, vraagafhankelijk collectief vervoer, stadsdistributie en parkeren.

In deze gebiedstypologie wordt ingezet op het behoud van cultuurhistorie en monumenten, ruimtelijke kwaliteit en welstand, gezondheid en bewegen, maar ook van de bewoonbaarheid, woonkwaliteit en leefbaarheid, de verkeersveiligheid en voorzieningen zoals detailhandel en horeca en het faciliteren bij de transformatie en herbestemming van commerciële locaties. Verder wil de gemeente inwoners hier aanzetten tot meer bewegen in de openbare ruimte.

#### *Gebiedstypologie v. Centrum stedelijk gebied*

Deze gebiedstypologie heeft betrekking op Veghel-Centrum, het gebied Heilig Hartplein – Noordkade en het direct aansluitend woongebied. De doelstellingen van de Centrumvisie Meierijstad, zoals in oktober 2018 vastgelegd, zijn hierop vooral van toepassing. De omgevingsvisie streeft hierbij naar:

- vliegwiel: ruimtelijke kwaliteit in gebruikswaarde, belevingswaarde en toekomstwaarde, in het bijzonder de transformatie van vastgoed;
- omgevingskwaliteit: bewoonbaarheid, woonkwaliteit en leefbaarheid, in het bijzonder het tegengaan van criminaliteit;
- omgevingskwaliteit: veiligheid, in het bijzonder het tegengaan van criminaliteit;
- omgevingskwaliteit: maatschappelijk behoeften vervullen, in het bijzonder kunst, cultuur en grote evenementen;
- omgevingskwaliteit: bereikbaarheid, in het bijzonder hoogwaardig openbaar vervoer.

De gemeente houdt hierbij zicht op (potentiële) transformatielocaties en -gebieden. Met het oog op het culturele erfgoed of de concentratie van de detailhandel in de centra kan de gemeente ervoor kiezen om initiatieven te steunen waarbij een gebouw wordt getransformeerd tot woonruimte. Samen met de provincie werkt Meierijstad aan enkele grote transformaties, zoals in de bebouwde kom van Veghel, de Noordkade / Havenkwartier en het Zrs. Franciscanessen / Kloosterkwartier. Verder spelen het cultuur- en foodcluster en de grote evenementen hier een rol, eveneens enkele stedelijk getinte woonmilieus en de beleidsdoelen tegen zwerfafval.

#### *Gebiedstypologie VI. Verstedelijkt (woon)gebied*

Dit betreft woonwijken en voorzieningen van Sint-Oedenrode, Schijndel, Veghel en Erp, en een groot deel van de kleinere kernen. Inbegrepen zijn ook bepaalde voorzieningen die in alle kernen gevonden kunnen worden. Dat geldt in ieder geval voor de buitensportaccommodaties in de kernen en aan de randen van kernen. Een evenwichtig woonaanbod met passende voorzieningen, een aantrekkelijke openbare ruimte en een veilige leefomgeving spelen hierbij een belangrijke rol. De omgevingsvisie streeft hierbij naar:

- basale waarde: goed beheer van de waterkwantiteit, in het bijzonder klimaatadaptief bouwen;
- basale waarde: goede biodiversiteit, in het bijzonder inrichting en beheer van openbaar gebied en particuliere tuinen;
- vliegwiel: ruimtelijke kwaliteit in gebruikswaarde, belevingswaarde en toekomstwaarde, in het bijzonder woonmilieus;
- vliegwiel: energietransitie, in het bijzonder het isoleren van gebouwen en de alternatieven voor verwarmen en koken met aardgas;
- omgevingskwaliteit: bewoonbaarheid, woonkwaliteit en leefbaarheid, in het bijzonder wonen en gebouwen;
- omgevingskwaliteit: verbetering van het leefmilieu, in het bijzonder geluid.

Het stedelijk gebied is de directe leefomgeving voor de meeste inwoners van Meierijstad. De functies van wonen, nijverheid, handel, onderwijs en zorg situeert de gemeente bij uitstek in dit stedelijk gebied. Op de markt voor nieuwbouwwoningen wil de gemeente de komende jaren vooral plaats maken voor huishoudens met een laag inkomen, jonge starters en ouderen. Voor de bestaande woningvoorraad streeft de gemeente ernaar deze beter te isoleren, woningen los te koppelen van het aardgasnet en daken te bedekken met zonnepanelen. De inrichting van tuinen en openbaar gebied zullen tegemoetkomen aan

klimaatverandering. Ook verkeersveiligheid is een aandachtspunt, ondermeer met oog op het groeiende aantal oudere verkeersdeelnemers en het verschijnen van nieuwe vervoermiddelen.

Met oog op de klimaatadaptatie zal hemelwater kan worden vastgehouden op groene daken, worden opgevangen in cisternen, infiltreren in de bodem als die slechts beperkt verhard zijn en worden vastgehouden in tuinvijvers. Zowel om hittestress tegen te gaan als om ruimte te bieden aan bewegen en spelen, wordt er voldoende (groene) openbare ruimte voorzien. De gemeente weegt dit af tegen mate waarin buurten kunnen verdichten met grondgebonden woningen, bijgebouwen en wegen.

#### *Gebiedstypologie VII. Lichte bedrijvigheid*

Dit betreft terreinen voor lichtere bedrijvigheid en/of kantoren, vaak aan de randen van de woonbebouwing of industrieterreinen. Hierin zijn aspecten zoals bereikbaarheid en voorzieningen belangrijk. Ook verspreid gevestigde bedrijven of instellingen komen hierin aan bod. De gemeente wil hier tevens ruimte geven aan starters en innovatie en aan meer perifere detailhandel.

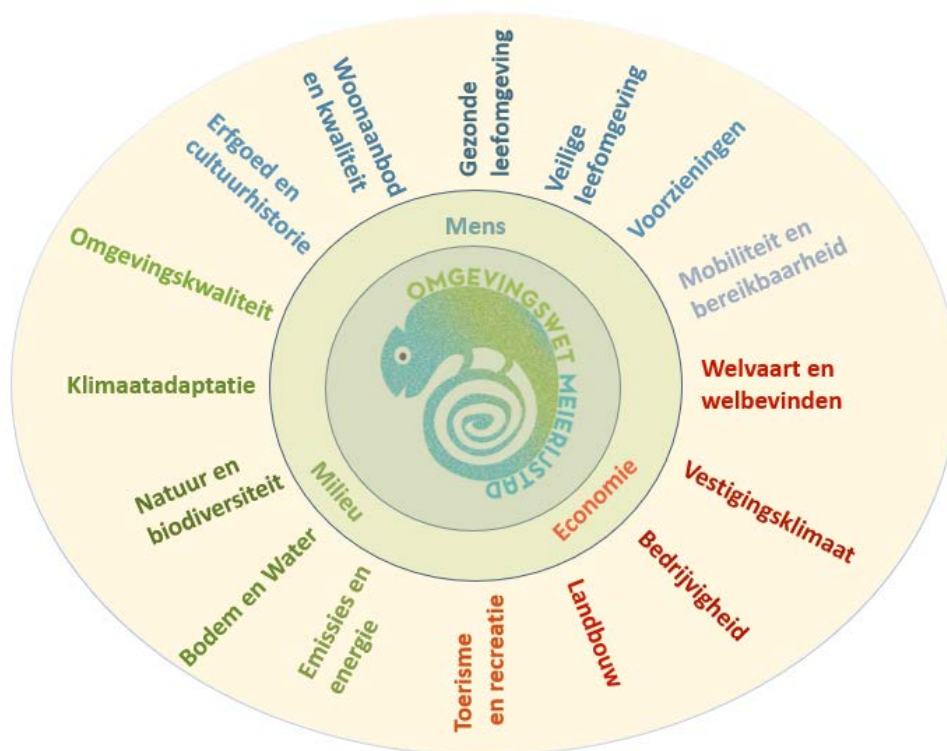
#### *Gebiedstypologie VIII. Zware bedrijvigheid*

Dit betreft gebieden die zijn speciaal aangewezen voor zwaardere (milieu)bedrijvigheid; vaak op grotere afstand van woonwijken, zoals De Dubbelen bij Veghel. Hierin spelen ondermeer de circulaire economie en de energietransitie een belangrijke rol. Verder zijn de inrichting en het beheer van bedrijventerreinen, duurzamer vervoer, externe veiligheid en industriële emissies hier van belang.

### 3 Beoordelingskader

#### 3.1 De reikwijdte: beoordelingskader en methodiek

Het beoordelingskader - het 'Rad van Meierijstad' – dat in deze milieueffectrapportage is gehanteerd volgt de brede en integrale benadering van de omgevingsvisie voor Meierijstad en volgt de methodiek die eerder ook op nationaal en provinciaal niveau is gehanteerd. De spaken van het Rad van Meierijstad bevatten per thema de relevante criteria, gegroepeerd tot een overzichtelijk aantal onderwerpen. Deze dekken de leefomgevingsaspecten die zijn beschreven in de Omgevingswet en de specifieke uitdagingen binnen de gemeente. De aspecten zijn globaal, en in een beschrijving van effecten is flexibel ingezoomd op relevante specifieke criteria. Hierbij is pragmatisch omgegaan met overlappen: sommige criteria kennen onderlinge relaties en zouden onder meerdere hoofdthema's kunnen worden beschouwd.



Figuur 1 - Het "Rad van Meierijstad"

Bijlage 1 omvat de Foto van de Leefomgeving en brengt de staat van en trends in de leefomgeving van Meierijstad in beeld, nu en bij ongewijzigd beleid in 2030, en som een doorkijk naar 2040. Deze analyse laat de kwaliteiten van de leefomgeving op gebiedsniveau zien, waar het 'op orde' is en waar er nu en bij bestaand, ongewijzigd beleid tekorten of problemen verwacht worden.

De gemeente Meierijstad zal dit plan-MER ook gebruiken als basis voor het monitoren en bijsturen van het beleid van de omgevingsvisie tijdens de uitvoering. Het raamwerk hiervoor is aan de hand van de gehanteerde criteria uit het beoordelingskader eveneens toegevoegd aan dit plan-MER.



### 3.2 Het detailniveau: criteria en indicatoren

Voor elk criterium is een aantal indicatoren opgesteld, waarmee het detailniveau voor elk van de criteria is aangegeven. Aan de hand daarvan zijn de effecten van de omgevingsvisie vergeleken met de “Foto van de leefomgeving” (de referentiesituatie zonder vaststelling van de omgevingsvisie, zoals opgenomen in bijlage 1).

De indicatoren zijn op drie wijzen aangewend:

1. Indicatoren die onderscheidend zijn voor de omgevingsvisie ten opzichte van de referentiesituatie en die kwantitatief zijn gescoord;
2. Indicatoren die onderscheidend zijn voor de omgevingsvisie ten opzichte van de referentiesituatie en die kwalitatief zijn omschreven;
3. Indicatoren die weinig tot niet onderscheidend blijken te zijn voor de omgevingsvisie ten opzichte van de referentiesituatie.

Deze onderscheidende indicatoren hebben vooral betrekking op de grote opgaven van Meierijstad de omgevingsvisie, zoals omschreven in paragraaf 2.2.1. Een overzicht van deze onderscheidende indicatoren is opgenomen in hoofdstuk 9.

In hoofdstuk 4 is de effectbeoordeling aan de hand van alle indicatoren verder uitgewerkt voor elk van de omgevingsthema's. De set van criteria en indicatoren zijn in onderstaande tabel weergegeven.

Thema	Criterium	Indicator	Eenheid / omschrijving	Deze indicator scoort positief indien:
Mens	Erfgoed en cultuurhistorie	Archeologische waarden	Mate van bescherming van archeologische locaties en waarden, inclusief bij bouwen infrastructurele werken(erfgoedwet 2016)	Deze waarden beter beschermd worden
		Cultuurhistorische waarden	Mate van bescherming van cultuurhistorische waarden, zoals dekzandruggen, beekdalen en dekzandMaktes, landschapselementen en structuren, inclusief belevingswaarden	Deze waarden beter beschermd worden
		Erfgoed	Status beschermde Stad- en Dorpsgezichten, Monumenten, Cultuurhistorisch waardevolle- en beeldbepalende objecten, oude molens; en de 1944 liberation corridor	Deze waarden beter beschermd worden
	Woonaanbod en kwaliteit	Woonaanbod	Woonaanbod in aantrekkelijke, leefbare buurten (starters, 1 en 2 persoons, gezinnen, ouderen) en relatie tot de kwantitatieve woonbehoefte	Dit woonaanbod toeneemt
		Woonkwaliteit	Kwaliteit van woonaanbod (starters, 1 en 2 persoons, gezinnen, ouderen) in relatie tot kwalitatieve woonbehoefte	Deze kwaliteit toeneemt
		Betaalbare koopwoningen	Mate waarin betaalbare koopwoningen beschikbaar zijn voor verschillende inkomensgroepen, vooral instromers	Deze beschikbaarheid toeneemt
		Betaalbare huurwoningen	Mate waarin betaalbare huurwoningen beschikbaar zijn, speciaal sociale huurwoningen voor lage inkomens en senioren	Deze beschikbaarheid toeneemt
	Gezonde Leefomgeving	Geluidbelasting	kwalitatieve aanduiding van geluidshinder rond hoofdwegen, industrie of activiteiten / evenementen	Deze geluidshinder afneemt
		Luchtkwaliteit en geurhinder	Aanduiding luchtkwaliteit in relatie tot EU normen, en kwalitatieve aanduiding geurhinder met name rond zware industrie en varkens / kippen / geitenhouderijen	Deze luchtkwaliteit toeneemt
		Inrichting Openbare Ruimte	Mate waarin de inrichting van de openbare ruimte, inclusief 'groen in bebouwd gebied' bijdraagt aan de gezondheid	Deze bijdrage toeneemt
		Risico's ziektekiemen	Risico's voor uitbraken zoals Q-koorts rond geitenhouders	Deze risico's afnemen

## Open



Thema	Criterium	Indicator	Eenheid / omschrijving	Deze indicator scoort positief indien:
<b>Mens</b>	<b>Veilige leefomgeving</b>	Gevaarlijke stoffen	Risico's bij het gebruik en transport van gevaarlijke industriële stoffen	Deze risico's afnemen
		Sociale veiligheid	Mate van criminaliteit, overlast, verloedering (zie ook veiligheidsmonitor; drugsafval, vermenging boven- en onder wereld)	Deze voorvallen minder frequent en op minder plekken plaatsvinden
		Verkeersveiligheid	verkeersrisico's en -ongevallen rond specifieke hotspots	Deze risico's afnemen
	<b>Voorzieningen</b>	Dorpsvoorzieningen	Mate waarin publieke voorzieningen, winkels en openbaar vervoer beschikbaar, toegankelijk en bereikbaar zijn in de dorpen	Deze voorzieningen verbeteren
		Sport en vrijetijd	Mate waarin sport en vrijetijds voorzieningen beschikbaar, toegankelijk en bereikbaar zijn	Deze voorzieningen verbeteren
		Ouderen en welzijn	Mate waarin ouderen toegang hebben tot gepaste woningen, zorg, winkels en vrijetijdsvoorzieningen	Deze voorzieningen verbeteren
		Jongeren, sport en onderwijs	Mate waarin jongeren toegang hebben tot gepast onderwijs, sport en vrijetijdsvoorzieningen	Deze voorzieningen verbeteren
	<b>Mobiliteit en bereikbaarheid</b>	Modal split / shift	De mate waarin alternatief transport beschikbaar is voor de auto	Deze alternatieven meer beschikbaar zijn
		Bereikbaarheid per auto	Op basis van de Bereikbaarheid Index BBI	de BBI toeneemt
		Bereikbaarheid per openbaar vervoer	Op basis van Bereikbaarheid Index BBI-ov	de BBI-ov toeneemt
		Aandeel elektrisch rijden	Op basis van aantal laadstations in gemeente	Dit aantal toeneemt



## Open

Thema	Criterium	Indicator	Eenheid / omschrijving	Deze indicator scoort positief indien:
<b>Economie</b>	<b>Welvaart en welbevinden</b>	Arbeidsmarkt en werkgelegenheid	Voor verschillende inkomensgroepen, b.v. op basis van werkloosheidscijfers binnen de gemeente	De werkloosheidscijfers afnemen
		Materiële welvaart	Inkomensniveaus binnen regionale en nationale context	Deze niveaus toenemen
		Opleidingsmogelijkheden en stageplekken	Mate van lager - midden - en hoger onderwijs binnen en buiten de gemeentegrens (Universiteiten in Tilburg en Eindhoven)	Deze mogelijkheden toenemen
		Participatie	De mate waarin burgers zich betrokken voelen bij het beleid en de keuzes van de gemeente	deze betrokkenheid toeneemt
	<b>Vestigingsklimaat</b>	Investerings en vestigingen	Mate waarin (startende) ondernemers en investeerders kiezen voor Meierijstad (bv op basis van inkomende investeringen per jaar en aantal nieuwe vestigingen per jaar)	deze investeringen en nieuwe vestigingen toenemen
		Logistieke infrastructuur	Mate van beschikbaarheid van bedrijfsruimten, infrastructuur en IT voorzieningen	Deze beschikbaarheid toeneemt
		Innovatie en topsectoren NB	Mate waarin Meierijstad aansluit bij de zes innovatieve topsectoren van de Provincie	Deze aansluiting toeneemt
	<b>Bedrijvigheid</b>	Circulaire economie	Trend (afname) afvalstoffen en gebruik grondstoffen en (toename) hergebruik afvalstoffen	De trend (afname afvalstoffen en grondstoffen en toename hergebruik) groeit
		Bedrijfsresultaten	Omzet- en winstcijfers diverse bedrijfstakken	Deze omzet / winstcijfers groeien
		Bedrijfsinvesteringen	indicatief als M€ per jaar	Deze investeringen toenemen
		Aantal werknemers	indicatief als totaal binnen de gemeente	Dit aantal toeneemt
	<b>Landbouw</b>	Smart farming	Mate waarin nieuwe vormen van landbouw ingang vinden (agrifood, precisielandbouw, biobased, smart food, high tech)	Deze nieuwe vormen vaker plaatsvinden
		Social farming	mate waarin sociaal geïntegreerde vormen van landbouw ingang vinden (streekproducten, stadsboeren, recreatieboerderijen, zorgboerderijen, etc)	deze geïntegreerde vormen vaker plaatsvinden
		Vitaal landschapsbeheer	Mate waarin de landbouw bijdraagt aan een vitaal beheer van het buitengebied (goren blauwe landschapsstructuur, diversiteit, lage uitstoot nitraten, etc)	deze bijdrage toeneemt
		Vermindering gezondheid risico's	vermindering risico's omwonenden rond geiten, kippen en varkenshouders	Deze risico's afnemen
	<b>Toerisme en recreatie</b>	Verblijfs-toerisme	Verblijfsduur en aantal overnachtingen (hotels, campings, logies) per jaar op basis van Visie R&T Meierijstad	Deze verblijfsduur toeneemt
		Dagrecreatie	Op basis van aantal jaarlijkse bezoeken en horeca omzetten, op basis van Visie R&T Meierijstad	Dit aantal toeneemt
		Routestructuren	Aantal en kwaliteit van de recreatieve routes	Mate waarin dit toeneemt
		Attracties en evenementen	Het aantal attracties en jaarlijks terugkerende evenementen	Dit aantal toeneemt



## Open

Thema	Criterium	Indicator	Eenheid / omschrijving	Deze indicator scoort positief indien:
Milieu	Emissies en energie	Energieverbruik binnen gemeentelijke grenzen	Indien mogelijk als kwantitatieve aanduiding in MWh / yr, gemiddeld per inwoner	de mate waarin dit gemiddelde verbruik afneemt
		Aandeel duurzame energie	Indien mogelijk als MWh / yr en als percentage van totaal energieverbruik (i.e. Veghel Win(t)d	Dit aandeel toeneemt
		Emissie broeikas gassen	Indien mogelijk als kwantitatieve aanduiding als ton CO2 equivalent per jaar	Deze emissie afneemt
		Emissie stikstof oxides	Indien mogelijk als kwantitatieve aanduiding in ton NOX per jaar	Deze emissie afneemt
	Bodem- en water	Bodemkwaliteit en -vruchtbaarheid	Als gevolg van landbouwactiviteiten (bestrijdingsmiddelen, bemesting, kunstmest, ploegen/omwerken van grond, etc)	Deze kwaliteit toeneemt
		Grond- en oppervlaktewaterkwaliteit	Mate waarin de normen van de Kader Richtlijn Water worden gehaald	Deze normen gehaald worden
		Hemelwaterafvoer	Mate waarin hemelwaterafvoer is ontkoppeld van het rioolstelsel	Deze ontkoppeling is gegroeid
	Natuur en biodiversiteit	Omvang en samenhang natuurgebieden	Conform richtlijnen Ecologische Hoofdstructuur (EHS) en Natuurnetwerk Brabant (NNB)	Deze omvang en samenhang toeneemt
		Natuurkwaliteit (land en water)	Kwaliteit flora, fauna en biodiversiteit (terrestriaal en aquatisch), inclusief belevingswaarde	Deze kwaliteit toeneemt
		Relatie landbouw en natuur	Mate van afstemming en integratie van landbouw- en natuurfuncties	Deze integratie toeneemt
	Klimaatadaptatie	Waterveiligheid	mate van bescherming van de leefomgeving tegen overstromingen (Dommel en Aa) en overige waterlopen	Deze veiligheid toeneemt
		Wateroverlast	mate van wateroverlast bij extreme neerslag en afoercapaciteit van regenwater	Deze overlast afneemt
		Droogte	mate van overlast / schade aan de landbouw, tuinen en plantsoenen als gevolg van extreme droogte perioden	Deze overlast / schade afneemt
		Hitte stress	Negatieve gevolgen bij extreme hitte op kwetsbare groepen (ouderen, babies, zwakkeren)	Deze stress afneemt
	Omgevings kwaliteit	Kwaliteit centrumgebieden	Mate van vitaliteit en kwaliteit van de centra voor de inwoners en ondernemers van de gemeente (vitale kernen), inclusief de kwaliteit van de gebouwde omgeving.	Deze kwaliteit toeneemt
		Kwaliteit woonwijken	Mate van vitaliteit en kwaliteit van de verstedelijkte gebieden voor de inwoners (fitale wijken), waaronder tegengaan van 'verrommeling'.	Deze vitaliteit en kwaliteit toenemen
		Landschapskwaliteit	mate waarin het landschap, natuur, parken en speelplaatsen bijdragen aan kwaliteit van leven (beleving, bewegen en recreëren)	Deze kwaliteit toeneemt
		Kwaliteit bedrijfsterreinen	Mate waarin voorzieningen en kwaliteit van de bedrijfsterreinen voor de ondernemers.	Deze kwaliteit toeneemt

## 4 Toetsing omgevingsvisie aan doelbereik

### 4.1 Inleiding

Dit hoofdstuk laat de mate zien waarin het nieuwe beleid bijdraagt aan het behalen van de ambities van de omgevingsvisie ('doelbereik') waarin de kwaliteiten van de leefomgeving zal worden beïnvloed. Hierbij is tevens aangegeven of de omgevingsvisie voldoende concrete beleidsuitspraken bevat die nieuw zijn en waar een duidelijke relatie met de leefomgeving mee gelegd kan worden.

De ambities van de omgevingsvisie voor Meierijstad heeft betrekking op het duurzaam gebruik, beheer, bescherming en behoud van de fysieke leefomgeving. Deze ambities zijn uitgewerkt in drie onderdelen: behoud van basale waarden; werken met vliegwielen; en een goede omgevingskwaliteit. In onderstaande paragrafen wordt aangegeven in welke mate de beleidsmaatregelen uit de concept omgevingsvisie bijdragen aan het behalen van deze ambities.

### 4.2 Behoud en herstel van basale waarden

#### *Een goede bodemkwaliteit:*

De gemeente streeft naar een bodem die schoon is voor de natuur, voor drinkwaterwinning en ander menselijk gebruik, die hemelwater laat infiltreren en koolstof kan opslaan, en die vruchtbaar is voor de landbouw.

Zoals omschreven in bijlage 1, blijkt dat de gemeente momenteel relatief slecht scoort op de kwaliteit van de bodem, die bedreigd wordt door vermessing, verzuring en de verspreiding van milieugevaarlijke stoffen zoals zware metalen en bestrijdingsmiddelen. Ook het aantal spoedlocaties (een ernstige bodemverontreiniging die bij huidige gebruik onaanvaardbare risico's voor de mens of het milieu kan veroorzaken) in de gemeente is volgens dit rapport toegenomen en ook de verspreiding van deze spoedlocaties scoort negatief.

De omgevingsvisie wil zich richten op een goede bodemzorg: het vervangen van kunstmest door bewerkte dierlijke mest en gewasresten leidt dan tot organische verrijking van de bodem en beter infiltreren en vasthouden van water. Dat rijkere bodemleven is ook bevorderlijk voor gezonde gewassen. Zware landbouwmachines zijn overigens een bedreiging voor de bodemstructuur.

Concrete uitwerking van deze beleidsuitspraken in de omgevingsvisie heeft echter nog niet plaatsgevonden in de conceptomgevingsvisie en is daarmee voor aanscherping vatbaar.

#### *Een goede waterkwaliteit:*

De gemeente streeft naar schoon water door vervuiling aan de bron aan te pakken, door zwerfafval op te ruimen en te voorkomen, door de afvoer van hemelwater en afvalwater van elkaar te scheiden, en met het stelsel van riolering.

De omgevingsvisie bevestigt dat de waterkwaliteit momenteel overal op orde is om geschikt te zijn voor de verschillende functies die water nodig hebben. Tegelijkertijd zijn maatregelen voorzien om het hemelwater in voortgaande mate af te koppelen van de riolering en zijn maatregelen voorzien om het zwerfafval op te

ruimen en de negatieve effecten hiervan te voorkomen. Daarmee wordt geconcludeerd dat de omgevingsvisie voldoende concrete beleidsuitspraken doet om aan deze ambitie tegemoet te komen.

*Goed beheer van de waterkwantiteit:*

De gemeente streeft enerzijds naar voldoende water voor de drinkwatervoorziening, de natuur, en om hittestress tegen te gaan, en anderzijds om wateroverlast tegen te gaan door de manier waarop de ruimte wordt ingericht en bebouwd.

De omgevingsvisie verschaft vooralsnog geen verdere uitwerking van de mate waarin voldoende water beschikbaar is, en of aanvullende beleidsmaatregelen hiervoor nodig zijn.

Ten aanzien van wateroverlast wordt een Strategische Agenda 2021-2028 voor de regio ontwikkeld, met aandacht voor voldoende ruimte voor de beken in geval van hevige regenval, voor vergroening en verblauwing in de stad in verband met wateropvang en hittebestrijding. Binnen de landbouw wordt in dit kader gewerkt aan innovatieve aanpassing van de productie en bodemverbetering om verdroging tegen te gaan. Voor bedrijventerreinen wordt een klimaatbestendig plan van aanpak gemaakt voor mogelijk toenemend wateroverlast. Ook werken de Noordoost- Brabantse gemeenten en waterschappen intensief aan de bewustwording van hun inwoners van de gevolgen van klimaatverandering en richtlijnen hoe hiermee om te gaan, zoals bij extreme hitte. Daarnaast wordt een klimaatstresstest ontwikkeld en uitgewerkt tot toepasbare richtlijnen voor de deelnemende gemeenten, partners en stakeholders. Daarnaast voorziet de omgevingsvisie in meer beplanting in de openbare ruimte, waardoor een betere waterberging zal optreden.

Daarmee wordt geconcludeerd dat de omgevingsvisie voldoende concrete beleidsuitspraken doet om aan de ambitie rond wateroverlast tegemoet te komen.

*Goede biodiversiteit:*

De gemeente wil de biodiversiteit in het landelijk gebied beschermen en herstellen en de biodiversiteit in het stedelijk gebied bevorderen.

Het probleem van overmatige stikstofdepositie vormt momenteel een bijzondere bedreiging voor de biodiversiteit, het bijzonder voor stikstofgevoelige habitats binnen de natuurgebieden, zoals alluviale bossen. De omgevingsvisie stelt dat op provinciaal niveau het doel gesteld is om voor 2030 een aanvaardbare leefomgevingskwaliteit te hebben, waarbij voor alle aspecten wordt voldaan aan de wettelijke normen. Natuurgebieden zijn dan ingericht, de afname van biodiversiteit is naar een positieve trend omgebogen.

Verder streeft de omgevingsvisie van Meierijstad naar een goede biodiversiteit door het beschermen en herstellen van de biodiversiteit in het landelijk gebied en het beschermen en bevorderen de biodiversiteit in het stedelijk gebied. Daarnaast is de gemeente aan de slag met het project "Vitaal Buitengebied" om dit gebied vitaal te houden. Daarbij wordt gezocht naar een juiste balans van de biodiversiteit met agrarische bedrijvigheid, recreatie en toerisme en de inwoners van het buitengebied.

De omgevingsvisie stelt hiermee een aantal algemene doelen, die nog verder gedetailleerd zouden kunnen worden in diverse beleidsvoornemens. Een concrete en ruimtelijke uitwerking van de wijze waarop de beleidsvoornemens rond biodiversiteit vormgegeven zullen worden, en welke aanvullende beleidsmaatregelen hiervoor nog nodig zijn, kan vervolgens in het omgevingsplan plaatsvinden.

*Behoud cultuurhistorische landschappen, ensembles, gebouwen en plaatsen:*

De gemeente wenst de cultuurhistorie in de fysieke leefomgeving te beschermen, het onderhoud en zonodig (en mits verantwoord) het hergebruik te bevorderen, en de beleving van deze cultuurhistorie door het publiek te faciliteren.

De omgevingsvisie van Meierijstad haakt bij het behoud van cultuurhistorische waarden aan bij de Erfgoedverordening Meierijstad 2018. Meierijstad werkt verder binnen het programma Vitaal Buitengebied aan een natuur- en landschapsvisie waarin uitwerking gegeven wordt aan de doelen, opgaven en kansen voor natuur en landschap voor de toekomst. Daarbij wordt ook gekeken naar de richtlijnen voor landschappelijke inpassing en een regeling voor kwaliteitsverbetering van het landschap. Daarnaast werkt de gemeente met waterschap De Dommel aan verscheidene projecten om de historische loop van nabij Meierijstad gelegen beken, zoals de Reusel en De Mierden, te herstellen. Verder staat de gemeente de economische exploitatie van een monument of ander cultuurhistorisch waardevol gebouw of ensemble toe om het behoud van de cultuurhistorie financieel mogelijk te maken.

In hoeverre deze landschappelijke waarden voldoende geborgt/geborgd zijn binnen overige beleidsterreinen, zoals rond de Energieopwekking Buitengebied, is echter nog de vraag. De omgevingsvisie is daarmee vatbaar voor verdere aanscherping op dit punt.

### 4.3 Werken met vliegwiel

*Duurzame ontwikkeling:*

De gemeente streeft naar een duurzame samenleving. Dat omvat het voorzien in de behoeften van de huidige generaties zonder dat dit ten koste gaat van de mogelijkheden van toekomstige generaties om in hun behoeften te voorzien. Zo komt er een evenwicht tot stand tussen mens (people), natuurlijke omgeving (planet) en profijt (profit). In de *Duurzaamheidsvisie Meierijstad* zijn hiervoor ambities en vijf prioriteiten benoemd, die worden onderschreven in de omgevingsvisie. Dit betreft: energiebesparing in de gebouwde omgeving en meer opwekking van duurzame energie; verduurzamen van de bedrijvigheid; tegengaan van de verspilling en het restafval; vergroten van de leefbaarheid, met name door het voorkomen van zwerfafval en afvaldump, maar ook met grotere biodiversiteit, meer groen en goede voorbereiding op klimaatveranderingen; en vergroten van de bewustwording.

Hiertoe worden in de omgevingsvisie concrete doelen benoemd en in streefjaren (2025, 2030 en 2050) uitgewerkt, waarmee geconcludeerd mag worden dat de omgevingsvisie voldoende concrete beleidsdoelen stelt, die echter nog operationeel dienen te worden uitgewerkt.

*Circulaire economie:*

De gemeente streeft naar minder gebruik van grondstoffen en energie. Daarvoor wordt bevorderd dat er minder verpakkingsmateriaal wordt gebruikt, dat de levensduur van producten en het hergebruik van materialen toenemen totdat die materialen opnieuw grondstoffen worden.

Dit wordt in de omgevingsvisie voor een aantal sectoren nader geduid. Binnen de landbouw wordt ingezet op een agrarische systeemverandering, waarbinnen bedrijven gestimuleerd worden tot een meer circulaire aanpak van grondstoffen en bouwmaterialen en mestverwerking. Binnen de industrie wordt de circulaire aanpak gestimuleerd, bijvoorbeeld bij de bouw van nieuwe bedrijfshallen en voor de huishoudens en bedrijven wordt het gebruik van de milieustraat verder gestimuleerd.



Daarmee kan geconcludeerd worden dat de omgevingsvisie voldoende beleidsdoelen stelt om aan deze ambitie tegemoet te komen. Concrete en ruimtelijke uitwerking van deze doelen zou verder in het omgevingsplan kunnen plaatsvinden.

*Agrarische systeemverandering:*

De gemeente bevordert de invoering van duurzame productiewijzen in de agrarische sector. Daarbij wordt die werking van de voedselketen en dát gedrag van consumenten gestimuleerd die de verduurzaming van de agrarische sector versterken. Dit thema wordt in de omgevingsvisie uitgewerkt op het vlak nieuwe productiemethoden, energie-efficiëntie, de kringlooptlandbouw en ondersteuning bij bedrijfsbeëindigingen. Hiermee kan worden geconcludeerd dat de omgevingsvisie voldoende concrete beleidsuitspraken doet om aan deze ambitie tegemoet te komen, die echter nog operationeel dienen te worden uitgewerkt..

*Ruimtelijke kwaliteit in gebruikswaarde, belevingswaarde en toekomstwaarde:*

De gemeente wil het professionele richtsnoer van kwaliteit vanuit architectuur, stedenbouw, landschapsonwerp en planologie behouden. Hierbij gaat het in de omgevingsvisie om belevingswaarde, om toekomstwaarde, zoals cultureel erfgoed) en om gebruikswaarde, zoals voor toerisme). Daarvoor hanteert de omgevingsvisie zowel het vergunningsstelsel en middelvoorschriften, als specifieke doelvoorschriften. Het doel hiervan is de ruimtelijke kwaliteit te verbeteren. Als één van de middelen hiervoor wordt het vinden van voldoende draagvlak benoemd, bijvoorbeeld in het kader van het duurzaam evenementenbeleid. Hiermee kan worden geconcludeerd dat de omgevingsvisie voldoende beleidsuitspraken doet om aan deze ambitie tegemoet te komen. Verdere concrete en ruimtelijke uitwerking hiervan kan vervolgens plaatsvinden binnen het omgevingsplan.

*Evenwichtige toedeling van functies aan locaties:*

Het nieuwe richtsnoer voor ordening door de gemeente en voor de rechterlijke toetsing daarvan betreft een evenwichtige toedeling van functies aan specifieke locaties. De omgevingsvisie wordt de zorgplicht daarbij als instrument genoemd, waarbij iedereen voldoende zorg heeft voor de fysieke leefomgeving. In het omgevingsplan komen regels voor een evenwichtige toedeling van functies aan locaties, en voor activiteiten. Die regels hebben hun achtergrond in de bestemmingen en de bouw- en gebruiksregels van bestemmingsplannen, het huidige legale gebruik, bepalingen uit verordeningen, de welstandsnota, beeldkwaliteitsplannen en aanwijzingen van cultureel erfgoed, en ze hebben hun achtergrond in rijksregels voor de bouw en voor inrichtingen. Die achtergrond voor het omgevingsplan wordt behandeld en verrijkt met behulp van de gebiedstypologieën van de omgevingsvisie. Het beschermen van gezondheid wordt daarbij genoemd als een belang om rekening mee te houden bij de evenwichtige toedeling van functies aan locaties.

Hiermee kan worden geconcludeerd dat de omgevingsvisie voldoende concrete beleidsuitspraken doet om aan deze ambitie tegemoet te komen.

*Innovatie:*

De gemeente faciliteert de innovatie die nodig is om de verschillende transities naar het duurzame samenleven te realiseren en voor het succes van de bedrijvigheid. Daarbij haakt de gemeente aan bij de regio Noordoost Brabant, die in 2030 een innovatieve topregio wil zijn in AgriFood, met slimme crossovers met andere sectoren, en in een aantrekkelijke en duurzame leefomgeving. Daarvoor zijn de volgende kernopgaven benoemd: versterken van de innovatiekracht van de topsectoren van de regio, waaronder AgriFood, health, life sciences, bio-based industrie, hightech systems and materials, en logistiek; versterken van de agglomeratiekracht om schaalvoordelen beter te kunnen benutten; versterken van de omgevingskracht door het verbeteren van een duurzame leefomgeving.

Voor 2050 streeft de gemeente ernaar dat de vervoersbewegingen zijn zonder emissies en vrij zijn van fossiele brandstof. Daarnaast ondersteunt de gemeente de inwoners door middel van een burgerinnovatiefonds.

Hiermee kan worden geconcludeerd dat de omgevingsvisie voldoende concrete beleidsuitspraken doet om aan deze ambitie tegemoet te komen, die echter nog operationeel dienen te worden uitgewerkt. .

#### *Energietransitie:*

De gemeente onderschrijft en stimuleert de overstap naar duurzame bronnen van energie met het opwekken van elektriciteit, het opslaan van energie uit zon en wind, en ook warmtevoorziening anders dan op basis van fossiele bronnen. Daarbij haakt de gemeente aan bij het landelijk beleid en de Regionale energiestrategie voor Noordoost-Brabant. De omgevingsvisie noemt daarbij het plaatsen van zonnecollectoren, laadpalen en de aanleg van de snelfietsroute Veghel-Uden als concrete maatregelen en de ontwikkeling van warmteplannen voor wijken of dorpen.

De omgevingsvisie bevat echter nog geen concrete uitwerking rond de verschillende onderdelen van de energietransitie en is daarmee nog vatbaar voor verdere aanscherping.

## **4.4 Goede omgevingskwaliteit**

Deze derde set van voornemens en hoofdzaken in de omgevingsvisie benoemt wat mensen dagelijks ervaren in hun directe leefomgeving en hebben betrekking op aspecten zoals het bescherming en bevordering van de gezondheid; een goede luchtkwaliteit; woonbaarheid, woonkwaliteit en leefbaarheid; veiligheid; verbetering van het leefmilieu; maatschappelijk behoeften; en bereikbaarheid. De mate waarin de omgevingsvisie tegemoet treedt aan de beleidsdoelen die hiervoor gesteld zijn, zal verder worden behandeld in hoofdstuk 5: de effectbeschrijving van de omgevingsvisie.

## **4.5 Conclusies van de toetsing aan het doelbereik**

Met bovenstaande toetsing aan het doelbereik kan worden geconcludeerd dat de omgevingsvisie voldoende concrete beleidsuitspraken doet om aan de meeste ambities tegemoet te komen. Aspecten waarop de omgevingsvisie nog vatbaar is voor verdere aanscherping zijn, of nog verder operationeel dienen te worden uitgewerkt betreffen:

- Een goede bodemkwaliteit: concrete uitwerking van deze beleidsuitspraken heeft nog niet plaatsgevonden
- Een goede waterkwaliteit: de omgevingsvisie verschaft vooralsnog geen verdere uitwerking van de mate waarin voldoende water beschikbaar is, en of aanvullende beleidsmaatregelen hiervoor nodig zijn;
- Biodiversiteit: De omgevingsvisie verschaft vooralsnog geen verdere uitwerking van de wijze waarop de beleidsvoornemens rond biodiversiteit vormgegeven zullen worden en of aanvullende beleidsmaatregelen hiervoor nog nodig zijn;
- Behoud cultuurhistorische landschappen: In hoeverre deze landschappelijke waarden voldoende geborgd zijn binnen overige beleidsterreinen, zoals rond de Energieopwekking Buitengebied, is nog de vraag;
- Circulaire economie: dit thema wordt op verschillende plekken in de omgevingsvisie wordt aangestipt, maar is nog niet expliciet uitgewerkt;
- Energietransitie: de omgevingsvisie bevat nog geen concrete uitwerking rond de verschillende onderdelen van de energietransitie

## 5 Werkwijze effectbeschrijving van de omgevingsvisie

In de hoofdstukken 6, 7 en 8 worden de omgevingseffecten van de concept omgevingsvisie beschreven aan de hand van het beoordelingskader uit hoofdstuk 3 en vergeleken met de effecten van de autonome ontwikkelingen (2030) in geval de omgevingsvisie niet zou worden geïmplementeerd. De effecten van deze autonome ontwikkelingen staan beschreven in bijlage 1: de “Foto van de Leefomgeving”. Aan de hand van de hierna omschreven effectbeoordelingen ontstaat een beeld van de mate waarin de omgevingsvisie bijdraagt aan de kwaliteiten van de leefomgeving op gebiedsniveau, waar verbeteringen kunnen worden voorzien als gevolg van de omgevingsvisie en waar wellicht nog tekorten of problemen te verwachten zijn. De resultaten van de effectbeschrijvingen zullen worden gebruikt om de definitieve omgevingsvisie aan te scherpen, en om een bijpassend systeem voor monitoring en evaluatie te ontwikkelen.

Vanwege de lange termijn waar een omgevingsvisie op van toepassing is, hebben beleidsuitspraken in een omgevingsvisie over het algemeen een relatief abstract karakter. In de effecten van dat beleid zitten daarom onzekerheden. In hoeverre verwachte effecten daadwerkelijk optreden is vooral afhankelijk van de (nu nog onbekende) verdere uitwerking van de omgevingsvisie in het omgevingsplan en in programma's die zich op de kortere termijn richten. De beoordeling van effecten in het plan-MER sluit aan op het abstractieniveau van de omgevingsvisie. Daarom zijn de effecten van de omgevingsvisie in het plan-MER beschreven in termen van kansen op positieve effecten en risico's op negatieve effecten en worden daarmee aandachtspunten meegegeven voor de verdere uitwerking van de definitieve omgevingsvisie. Daarbij wordt de volgende codering gehanteerd;

Tabel 2 – Schaallat voor de effectbeoordeling

Niveau	Omschrijving
	De omgevingsvisie leidt voor het betreffende criterium tot kansen op positieve effecten op de leefomgeving
	De omgevingsvisie geeft een wisselend beeld ten aanzien van de effecten voor het betreffende criterium
	De omgevingsvisie leidt voor het betreffende criterium tot risico's voor negatieve effecten op de leefomgeving

## 6 Effectbeschrijving voor het thema “Mens”

### 6.1 Effecten op erfgoed en cultuurhistorie

Het criterium “Erfgoed en cultuurhistorie” is vormgegeven aan de hand van drie indicatoren, die hieronder staan omschreven. Daarbij is de effectbeoordeling van de omgevingsvisie (OV) vergeleken met die van de autonome situatie (2030).

Tabel 3 – Beoordeling van de effecten op erfgoed en de cultuurhistorie in Meierijstad

Criterion	Indicator	Eenheid / omschrijving	OV	Situatie 2030
Erfgoed en cultuurhistorie	Archeologische waarden	Mate van bescherming van archeologische locaties en waarden, inclusief bij bouw- en infrastructurele werken (erfgoedwet 2016)		
	Cultuurhistorische waarden	Mate van bescherming van cultuurhistorische waarden, zoals dekzandruggen, beekdalen en dekzandvlaktes, landschapselementen en structuren, inclusief belevingswaarden		
	Erfgoed	Status beschermde Stad- en Dorpsgezichten, Monumenten, Cultuurhistorisch waardevolle- en beeldbepalende objecten, oude molens; en de 1944 liberation corridor		

#### Archeologie

Meierijstad is begin 2019 begonnen met het opstellen van haar Erfgoedvisie. In deze Erfgoedvisie wordt aangegeven hoe ook de komende jaren met het erfgoed in de gemeente zal worden omgaan. In Februari organiseerde gemeente Meierijstad een startbijeenkomst voor deze Erfgoedvisie. Onder de Erfgoedwet 2016 zorgt Meierijstad in concrete projecten en de provincie als eigenaar van de bodemvondsten gezamenlijk voor het archeologisch erfgoed. Met deze maatregelen lijken er overwegend geen knelpunten te bestaan bij de bescherming van archeologische locaties en waarden, inclusief bij bouw- en infrastructurele werken. De verwachting is dat bij voortgaande implementatie van de de Erfgoedwet 2016 en bij voortgaande afstemming met de belangrijkste stakeholders Meierijstad ook in de toekomst gepaste maatregelen blijft nemen ter bescherming van van het archeologisch erfgoed, zodat hiermee ook in 2030 geen sprake zal zijn van bijzondere problemen of knelpunten.

In de omgevingsvisie wordt deze erfgoedvisie onderstreept, waarbij negen uitgangspunten worden benoemd:

- Er wordt een brede definitie van erfgoed gehanteerd (materieel en immaterieel);
- Er wordt aangesloten op landelijke en regionale ontwikkelingen, beleidskaders en samenwerkingsverbanden, waaronder ontwikkeling Dommelvallei, Groene Woud, AgriFood Capital;
- Aandacht voor ‘eenheid in verscheidenheid’;
- Gericht op instandhouding én ontwikkeling door: a) de basis op orde te brengen (harmoniseren erfgoedbestand, borging erfgoedwaarden, vergunning, handhaving), b) kansen van erfgoed in vier verschillende aansprekende thema’s: a) religieus Meierijstad, b) industrieel Meierijstad, c) agrarisch en landschappelijk Meierijstad, d) verbindend Meierijstad (bestuurlijk/ bevochten). Daarbij speelt een

goed beheer en onderhoud van de betreffende monumenten door gebruikers en eigenaars eveneens een rol.

Hiermee kan worden geconcludeerd dat de omgevingsvisie, op basis van de erfgoedvisie, leidt tot kansen op positieve effecten op het behoud van de archeologische waarden binnen de gemeente.

#### *Cultuurhistorische waarden*

Het beleid van Meierijstad rond behoud van cultuurhistorische waarden ligt vast in de Erfgoedverordening Meierijstad 2018. Meierijstad werkt verder binnen het programma Vitaal Buitengebied aan een natuur- en landschapsvisie waarin uitwerking gegeven wordt aan de doelen, opgaven en kansen voor natuur en landschap voor de toekomst. Daarbij wordt ook gekeken naar de richtlijnen voor landschappelijke inpassing en een regeling voor kwaliteitsverbetering van het landschap. Daarnaast werkt waterschap De Dommel aan verscheidene projecten om de historische loop van nabij Meierijstad gelegen beken, zoals de Reusel en De Mierden, te herstellen.

In hoeverre deze landschappelijke waarden voldoende geborgd zijn binnen overige beleidsterreinen, zoals de Beleidsnotitie Energieopwekking Buitengebied, is echter nog de vraag, waardoor een wisselend beeld ontstaat van de mate van bescherming van cultuurhistorische waarden. De zorg voor cultuurhistorie blijft bovendien kwetsbaar door geringe capaciteit binnen de gemeentelijke organisatie die daarbij sterk leunt op liefhebbers en vrijwilligers op leeftijd. De uitdaging hierbij is ook volgende generaties actief te betrekken bij de heemkundekringen, als lokale gidsen en bij onderhoud van monumenten zoals de molens. Hierdoor ontstaat richting 2030 een wisselend beeld.

De omgevingsvisie onderstreept op verschillende plekken het belang van cultuurhistorie en de wens tot behoud van cultuurhistorische landschappen, ensembles, gebouwen en plaatsen, het beschermen van de cultuurhistorie in de fysieke leefomgeving, bevorderen het onderhoud en zonodig (en mits verantwoord) het hergebruik, en het faciliteren de beleving van deze cultuurhistorie door het publiek. Op provinciaal niveau is het streven om de afname van biodiversiteit naar een positieve trend om te buigen en waardevolle cultuurhistorische landschappen te behouden als basis voor een breed draagvlak voor de nieuwe energie- en klimaatadaptieve landschappen.

Specifiek wordt genoemd de wens tot behoud cultuurhistorische woonbebouwing in Schijndel; de ontwikkelen van het kunst en cultuur op de Noordkade (Cultuur Haven Veghel), de wens tot een meer herkenbare watermolenbiotoop als cultuurhistorisch gegeven en de oprichting van het Van Gogh Nationaal Park.

Hoewel de omgevingsvisie hiermee kansen biedt voor bescherming van cultuurhistorische waarden blijft het een uitdaging om afdoende gemeentelijke capaciteit ter beschikking te stellen om hier voldoende opvolging aan te geven.

#### *Erfgoed*

Gemeente Meierijstad kent in totaal ongeveer 800 rijksmonumenten, gemeentelijke monumenten en beeldbepalende of cultuurhistorisch waardevolle panden. Het beleid van Meierijstad rond behoud van behoud van monumenten en waardevolle panden ligt vast in de Erfgoedverordening Meierijstad 2018 in lijn met de Erfgoedwet en de Monumentenwet. De gemeente maakt hierbij actief gebruik van de mogelijkheid in de provinciale verordening om woningsplitsing toe te staan in het landelijk gebied als dat nodig is voor behoud van cultuurhistorisch waardevolle gebouwen. Met deze maatregelen lijken er overwegend geen knelpunten te bestaan bij de bescherming van het waardevolle erfgoed. Ook hier blijft de zorg voor behoud van het erfgoed kwetsbaar door geringe capaciteit binnen de gemeentelijke organisatie die daarbij sterk leunt op liefhebbers en vrijwilligers op leeftijd.

De omgevingsvisie onderstreept deze beleidslijnen en noemt concreet een aantal maatregelen, zoals: twee kleine gebieden die binnen Veghel zijn aangewezen als beschermd dorpsgezicht; in Sint-Oedenrode zijn de gebieden Markt en omgevingen en Knoptoren en omgeving aangewezen als beschermd stads- en dorpsgezicht; het behoud van het industrieel erfgoed van de Noordkade; het beschermen van religieus erfgoed (kloosters, kapel kloostertuin Zijtaart, kapel Mariaheide-noord, Corneliuskapel Boerdonk), oorlogsmonumenten kangaroo Kolonel Johnsonstraat, vliegtuig bij Boerdonk, soldaten aan Zuid-Willemsvaart bij Doornhoek.

Hoewel de omgevingsvisie hiermee kansen biedt voor bescherming van erfgoed blijft het een uitdaging om afdoende gemeentelijke capaciteit ter beschikking te stellen om hier voldoende opvolging aan te geven.

## 6.2 Effecten op het woonaanbod en kwaliteit

Het criterium “Woonaanbod en kwaliteit” is vormgegeven aan de hand van vier indicatoren, die hieronder staan omschreven. Daarbij is de effectbeoordeling van de omgevingsvisie (OV) vergeleken met die van de autonome situatie (2030).

Tabel 4 – Beoordeling van de effecten op het woonaanbod en de kwaliteit in Meierijstad

criterium	Indicator	Eenheid / omschrijving	OV	Situatie 2030
<b>Woonaanbod en kwaliteit</b>	Woonaanbod	Woonaanbod in aantrekkelijke, leefbare buurten (starters, 1 en 2 persoons, gezinnen, ouderen) en relatie tot de kwantitatieve woonbehoefte		
	Woonkwaliteit	Kwaliteit van woonaanbod (starters, 1 en 2 persoons, gezinnen, ouderen) in relatie tot kwalitatieve woonbehoefte		
	Betaalbare koopwoningen	Mate waarin betaalbare koopwoningen beschikbaar zijn voor verschillende inkomensgroepen, vooral instromers		
	Betaalbare huurwoningen	Mate waarin betaalbare huurwoningen beschikbaar zijn, speciaal sociale huurwoningen voor lage inkomens en senioren		

De behoefte aan extra woonaanbod in Meierijstad betreft tot 2030 circa 3,500 à 4,500 woningen. Hiervan is tot eind 2019 circa 27% gerealiseerd. De woonbehoefte heeft vooral betrekking op huurappartementen voor starters en doorstromers; betaalbare huurwoningen voor starters en doorstromers; betaalbare koopwoningen voor starters; middeldure huurwoningen en kleinere woningen en appartementen in de koop- en huursector.

Vergrijzing zorgt ook voor een verandering van de woonbehoefte, waarbij veel ouderen kleinere wooneenheden wensen met goede zorg en voorzieningen, liefst ook rondom de centra. Schijndel daarbij het meest vergrijsde dorp binnen de gemeente. De huidige knelpunten hebben betrekking op zowel het woonaanbod als de kwalitatieve woonbehoefte, vooral voor starters en ouderen, inclusief goede

beschikbaarheid van betaalbare koopwoningen en huurwoningen voor de verschillende sectoren. Richting 2030 blijft er sprake van een groeiende druk op het woningaanbod; ondanks dat locaties worden (her)ontwikkeld, blijft de vraag waarschijnlijk groter dan het aanbod. Ook de toename van het aantal huishoudens en ouderen draagt hieraan bij.

De omgevingsvisie haakt aan bij de in 2018 opgestelde Woonvisie, waarin wordt bevestigd dat de woningmarkt in Meierijstad dynamisch is en voor uitdagingen staat op het vlak van demografische ontwikkelingen, verduurzaming, transformatie, leegstand en meer. In het stedelijke gebied richt de gemeente zich op (potentiële) transformatielocaties en -gebieden en wil initiatieven steunen om gebouwen tot woonruimte te transformeren. Daarbij wordt gekoerst om zowel inbreiding als uitbreiding. Samen met de provincie werkt Meierijstad aan enkele transformatiegebieden in de bebouwde kom van Veghel. Hierbij wil de gemeente samenwerken met eigenaren en initiatiefnemers. Op de markt voor nieuwbouwwoningen wil de gemeente de komende jaren vooral plaatsmaken voor huishoudens met een laag inkomen, jonge starters en ouderen. In het landelijk gebied richt het woningbouwprogramma zich op sociale woningen en op woningen voor ouderen dan wel starters. Daarbij wil Meierijstad haar (potentiële) inwoners een schakering van woonmilieus wil bieden, en zet daarbij ook in op verduurzaming van het woningbestand in het kader van de klimaatuitdagingen en de energietransitie.

De woningrealisatie prognose komt voor de periode 2020-2029 grotendeels overeen met de doelen van de woonvisie, vooral met oog op het aantal woningen dat wordt gerealiseerd. Aandacht blijft geboden voor de realisatie van voldoende woningen in de sociale en middeldure huursectoren. Hierbij zou wellicht ook kunnen worden aangesloten bij het beleid rond de centrumgebieden, waar zowel winkelleegstand een rol speelt als de vraag naar meer aanbod van wooneenheden voor starters en ouderen. Hiermee bieden de omgevingsvisie en de hieraan gelieerde woonvisie duidelijk kansen op positieve effecten ten aanzien van woningkwaliteit.

### 6.3 Effecten op de gezonde leefomgeving

Het criterium “Gezonde leefomgeving” is vormgegeven aan de hand van vier indicatoren, die hieronder staan omschreven. Daarbij is de effectbeoordeling van de omgevingsvisie (OV) vergeleken met die van de autonome situatie (2030).

Tabel 5 – Beoordeling van de effecten op een gezonde leefomgeving binnen Meierijstad

criterium	Indicator	Eenheid / omschrijving	OV	Situatie 2030
<b>Gezonde Leefomgeving</b>	Geluidbelasting	Kwalitatieve aanduiding van geluidshinder rond hoofdwegen, industrie of activiteiten / evenementen		
	Luchtkwaliteit en geurhinder	Aanduiding luchtkwaliteit in relatie tot EU-normen, en kwalitatieve aanduiding geurhinder met name rond wegen, zware industrie en varkens / kippen / geitenhouderijen		
	Inrichting Openbare Ruimte	Mate waarin de inrichting van de openbare ruimte, inclusief 'groen in bebouwd gebied' bijdraagt aan de gezondheid		
	Risico's ziektekiemen	Risico's voor uitbraken zoals Q-koorts rond geitenhouders		

### *Geluidbelasting*

Wegen, industrie of activiteiten zorgen voor geluid dat door de omgeving als hinderlijk ervaren kan worden. In Meierijstad is de geluidshinder vooral gelieerd aan de provinciale weg N279 die langs Veghel loopt en de A50 die dicht langs het centrum van Sint-Oedenrode en de Veghelse wijken De Bunders en 't Ven komt, waar veel mensen wonen. Ten aanzien van het bedrijventerrein gelden in Meierijstad speciale verordeningen, waardoor van geluidsoverlast niet noemenswaardig sprake is.

De 'Nota industrielawaai gemeente Veghel' geeft het beleidskader voor het beoordelen van vergunningaanvragen in het kader van de Wet milieubeheer (Wm) en de Wet algemene bepalingen omgevingsrecht (Wabo). De provincie Noord-Brabant heeft in het Actieplan Geluid 2018-2023 haar aanpak van overlast voor de komende jaren vastgelegd. De prognose is dat hiermee het aantal mensen dat wordt gehinderd door het geluid van provinciale wegen, de komende vijf jaar naar verwachting met 31 tot 46 procent zal afnemen.

De omgevingsvisie onderstreept dit beleid en werkt het thema Geluid uit voor de gebiedstypologieën vi. Verstedelijkt (woon)gebied en viii. Zware bedrijvigheid. In algemene termen voor het verstedelijk woongebied gestreefd naar de verbetering van het leefmilieu, in het bijzonder geluid.

Voor afzonderlijke industrieterreinen worden geluidszones vastgesteld door middel van een Zonebesluit. Ook worden randvoorwaarden gesteld aan het landelijk gebied, bijvoorbeeld door evenementen met geluidproductie als onwenselijk te beschouwen. Ook stelt het functiebeperkingen in rond agrarische bedrijvigheid voor recreatie of wonen in verband met mogelijke geluidshinder. In het omgevingsbeleid beschikt de gemeente ook over juridische instrumenten om met algemene regels en met voorschriften te borgen dat evenementen minder geluid maken en onderzoekt het de mogelijkheden voor aanscherping van de geluidsnormering voor geluidsintensieve evenementen als Paaspop en 7th Sunday / Harmony of Hardcore.

Hiermee kan geconcludeerd worden dat de omgevingsvisie duidelijk kansen biedt op positieve geluidseffecten in de fysieke leefomgeving, waarbij het beleid rond geluidszonering van de (hoofd)wegenstructuur nog verder zal worden uitgewerkt in de finale Omgevingsvisie.

### *Luchtkwaliteit en geurhinder*

Verontreinigende stoffen komen in de lucht door wegverkeer, industrie en vooral agrarische functies. Over het algemeen voldoet de luchtkwaliteit in Meierijstad aan de gestelde normen, maar met name in de directe omgeving van de provinciale wegen en rond de agrarische bedrijven zijn er overschrijdingen. Op laatstgenoemde locaties springen de nitraatmissies en daarmee de potentiële risico's op natura2000 gebieden in het oog en speelt geurhinder ook soms een rol. Hiertoe is op provinciaal niveau in 2017 beleid ingezet, waarbij voor 1 april 2020 veehouders vergunningen dienen te hebben ingediend om vervolgens voor 1 januari 2022 aan de strenge eisen te voldoen. Vanwege een voorziene energietransitie, het elektrisch rijden en een verdere reductie van de veeteeltsector is de verwachting dat de luchtkwaliteit en geurhinder in 2030 autonoom substantieel zullen verbeteren.

De omgevingsvisie streeft naar een goede luchtkwaliteit, minder geurhinder door veeteelt en industrie, en minder (fijn)stof en endotoxinen. Voor veehouderijen worden geurnormen gesteld en aangescherpt. Hierbij streeft de gemeente met de eerder vastgestelde duurzaamheidsvisie ('in 2050 is de bedrijvigheid schoon en emissieloos') ernaar dat de luchtkwaliteit wordt verbeterd. Ook krijgt de luchtkwaliteit binnen gebouwen aandacht. Dit wordt verder uitgewerkt voor de gebiedstypologieën ii. Landelijk gebied, agrarisch en viii. Zware bedrijvigheid. Verder heeft Meierijstad zich in 2020 aangemeld bij het Schone Lucht Akkoord (SLA), waarin een groeiende groep gemeenten en provincies samenwerken met de



rijksoverheid om de komende tien jaar tot een permanent schone en gezonde lucht in Nederland te komen. Hiermee kan geconcludeerd worden dat de omgevingsvisie duidelijk kansen biedt op positieve ontwikkelingen rond luchtkwaliteit en geurhinder in de fysieke leefomgeving.

#### *Inrichting openbare ruimte*

Ten aanzien van de inrichting van de openbare ruimte kent Meierijstad een aantal knelpunten die van invloed zijn op de mogelijkheid van bewegen, waaronder een beperkte inrichting van speelplaatsen en het stedelijk groen. Ook de relatief slechte modal split van Noordoost-Brabant heeft zijn weerslag op de openbare ruimte: weinig fietsparkeervoorzieningen, veel auto parkeren op centrale plekken (Markt Sint-Oedenrode, Stadhuisplein en Meijerijplein in Veghel). Ook zijn de bedrijventerreinen nog relatief fiets- en voetganger onvriendelijk: veel straten hebben geen vrijliggend fietspad, of in het geheel geen fietsstrook en veel straten zijn zonder voetpad ingericht.

In de Integrale Visie Openbare Ruimte (IVOR) is verwoord wat de ambities voor de komende tien jaar zijn (2019-2029) voor de inrichting van de openbare ruimte. Daarbij streeft de gemeente naar een evenwichtige verdeling van het aantal speelplekken en een divers aanbod van “buurt-speel-landschappen” Het gebied De Blauwe Kei aan rivier de Aa in Veghel zal worden veranderd in een stadspark. Ook de welstandnota Meierijstad 2018 heeft de ambitie om bij te dragen aan een hoogwaardige woon- en leefomgeving voor iedereen in Meierijstad.

De omgevingsvisie haakt aan bij deze beleidsvoornemens en beoogt een zorgvuldige inrichting van de openbare buitenruimte met een heldere groen- en padenstructuur. Daarbij wordt een heldere inrichting van het buitengebied voorgestaan, ook met oog op de energietransitie een voorziene duurzame opwek in dit gebied. Hierbij is in het landschap ruimte voor (nieuwe) natuur, water en mogelijkheden voor recreatie, zoals bij de verbinding tussen de Maashorst en Het Groene Woud, het Dommeldal en Aadal. Ook geeft de geeft ruimte aan andere vormen van economie in het buitengebied, met oog op het verdwijnen van bepaalde agrarische bedrijven, passend bij de aard, schaal en gewenste kwaliteit van het landelijk gebied.

Binnen de bebouwde omgeving streeft de omgevingsvisie naar een goede inrichting en voldoende onderhoud van het openbaar gebied. Voor de centra en de dorpsharten streeft de gemeente naar goede mogelijkheden voor fietsparkeren. Bij de inrichting van de bedrijventerreinen wordt gestreefd naar voldoende ruimte voor langzaam verkeer, voldoende hubs voor woon-/werkverkeer en stadsdistributie, groenblauwe en klimaatbestendige inrichting, inbreiding en cohabitatie op perceelsniveau.

Hoewel de gebiedsgerichte uitwerking van deze beleidsvoornemers nog verder dient te worden uitgewerkt in het kader van een omgevingsplan, kan hiermee geconcludeerd worden dat de omgevingsvisie duidelijk kansen biedt op goede inrichting van de openbare ruimte.

#### *Risico's ziektekiemen*

Dat risico's op ziektekiemen niet uitsluitend een lokale of regionale zaak is, bewijst de globale uitbraak in maart 2020 van het COVID-19 en de verstrekkende gevolgen hiervan op mens en economie, vooral ook in Meierijstad, dat relatief zwaar getroffen was door dit virus. Daarnaast herbergt de gemeente verscheidene veehouderijen, waaronder geitenhouderijen. Uitbraken van Q-koorts hebben in Brabant en in Meierijstad de verspreiding van ziektekiemen (zoönose) al eerder onder de aandacht gebracht. Door de nabijheid van mens en dier vormt de verspreiding van ziektekiemen een serieus gevaar. De uitbraken van Q-koorts en vogelgriep van enige jaren geleden, en die van COVID-19 in 2020 dragen bij aan onrust en bezorgdheid onder de inwoners.

De gemeente wenst de risico's rond veehouderijen verder te beperken door verdere zonering rond deze veehouderijen, met name geitenhouders, waarbij woonfuncties binnen een straal van 2 km worden

ontmoedigd. De voorziene sanering van een deel van de veehouderijen zal naar verwachting dit risico verder verkleinen. De risico van ziektekiemen en uitbraken zoals Q-koorts rond geitenhouders zullen in de toekomst wellicht nog verder afnemen als verdergaande regelgeving en handhaving van zonering rond deze bedrijven wordt voorzien, inclusief een toenemende krimp van de veestapel.

De omgevingsvisie stipt aan dat vee een bron kan zijn van ziekten bij mensen (zoönose), zoals vogelgriep en Q-koorts, zonder hier verder op in te gaan. Om de hinder en risico's te beperken, worden aangegeven dat normen gesteld worden voor gewasbeschermingsmiddelen, geur, fijnstof en endotoxinen.

Met name gezien de maatschappelijke bezorgdheid rond dit thema wordt aanbevolen dit thema verder te diepen en concreter uit te werken. Hiermee kan geconcludeerd worden dat de omgevingsvisie voor het criterium Ziektekiemen vooralsnog deze risico's niet afdoende wegneemt.

## 6.4 Effecten op veilige leefomgeving

Het criterium "Veilige leefomgeving" is vormgegeven aan de hand van drie indicatoren, die hieronder staan omschreven. Daarbij is de effectbeoordeling van de omgevingsvisie (OV) vergeleken met die van de autonome situatie (2030).

Tabel 6 – Beoordeling van de effecten op de veilige leefomgeving

criterium	Indicator	Eenheid / omschrijving	OV	Situatie 2030
<b>Veilige leefomgeving</b>	Gevaarlijke stoffen	Risico's bij het gebruik en transport van gevaarlijke industriële stoffen		
	Sociale veiligheid	Mate van criminaliteit, overlast, verloedering (zie ook veiligheidsmonitor; drugsafval, vermenging boven- en onder wereld)		
	Verkeersveiligheid	Verkeersrisico's en -ongevallen rond specifieke hotspots		

### *Gevaarlijke stoffen*

De Veiligheidsregio Brabant-Noord hanteert tevens een risicokaart voor de regio voor ongevallen met gevaarlijke stoffen. In hun beoordeling van risico-relevante bedrijven in Meierijstad, van 2017 wordt geconcludeerd dat er geen acuut onveilige situaties of onacceptabele risico's zijn aangetroffen. Wel is bij een aantal bedrijven sprake van praktijken die niet voldoen aan regelgeving, waar minder veilig wordt gehandeld dan wenselijk is en waarvoor aanvullende interventies zijn voorgesteld. Op basis van de projecties van de Veiligheidsregio Brabant-Noord Hieruit mag worden geconcludeerd dat ook in de toekomst geen noemenswaardige knelpunten rond risico's met gevaarlijke stoffen te verwachten zijn.

De omgevingsvisie spreekt in het algemeen van het beschermen van mensen tegen risico's van gevaarlijke situaties en van emissies door industrie, verbrandingsmotoren, veeteelt en gewasbescherming. Dat bedrijvigheid een bron kan zijn van brand, explosie en gevaarlijke stoffen die door lucht en water verspreid worden is voor de gemeente een belangrijke reden om bedrijven te concentreren op een bedrijventerrein. Hiermee kan geconcludeerd worden dat de omgevingsvisie duidelijk kansen biedt op een voortdurende positieve situatie rond het beheer van gevaarlijke stoffen.

### *Sociale veiligheid*

De sociale veiligheid betreft de mate van criminaliteit, overlast, verloedering. De veiligheidsmonitor geeft aan dat ongeveer 2 procent van de Nederlanders in 2017 slachtoffer is geweest van criminaliteit en geweldsdelicten. In een eigen onderzoek van Meierijstad wordt geconcludeerd dat op het vlak van criminele ondermijning er sprake is van drugspannen en drugsafval dat in b.v. natuurgebieden wordt aangetroffen. Verder wordt gesproken over voorvallen rond diefstal, vernielingen en geweld en seksmisdrijven. De cijfers voor Meierijstad liggen echter onder het landelijk gemiddelde, zoals blijkt uit de landelijke veiligheidsmonitor en de veiligheidsmonitor die de gemeente voor 2019 heeft laten uitvoeren: zowel op het vlak van geweldsdelicten, vermogensdelicten, vandalisme als cybercrime kent Meierijstad minder delicten (per 100 inwoners) dan het gemiddelde van Oost Brabant. Vondsten van drugsafval blijven echter in Oost-Brabant een probleem, die deels onder de radar verdwijnen doordat de labs steeds vaker rechtstreeks op de riolering lozen.

Rond de Sociale veiligheid wordt momenteel op lokaal en regionaal niveau beleid ontwikkeld, waaruit mag worden verwacht dat in 2030 dat dit verder zal toenemen. Daarbij speelt ook dat er minder jongeren en de daarmee samenhangende overlast verwacht mag worden. De concept omgevingsvisie maakt voorspellingen geen melding van dit beleid, of het incorporeren hiervan binnen het omgevingsbeleid, waardoor voor dit criterium risico's kunnen ontstaan rond deze sociale veiligheid

### *Verkeersveiligheid*

In 2019 in Meierijstad 112 verkeersongelukken geregistreerd, waarbij de meeste dodelijke slachtoffers op secundaire wegen vielen. In het kader van de gemeentelijke mobiliteitsvisie wordt verder onderzocht welke thema's er binnen verkeer en vervoer belangrijk zijn en welke knelpunten worden ervaren. Veilig verkeer Nederland concludeert verder dat er binnen Meierijstad nog uitdagingen liggen rond zaken als verkeersexamens op basisscholen; opfriscursussen voor oudere automobilisten en scootmobiel trainingen. De verwachting is dat rond 2030 de veiligheidsvoorzieningen binnen de autotechnologie wel zal leiden tot een verdere toename van de verkeersveiligheid binnen de gemeente. De Brabant-brede campagne 'nul doden' speelt daarbij ook een rol. Echter, de verspreide verstedelijking zal naar verwachting tot veel autobewegingen op de provinciale wegen blijven leiden en zullen er meer ouderen zijn die gebruik maken van de elektrische fiets, die daardoor meer vatbaar zijn voor ongevallen.

De omgevingsvisie geeft aan dat rijhulpsystemen en voertuigen zonder menselijke bestuurder ook gunstig kunnen zijn voor verkeersveiligheid en een vlotte doorstroming. Ook spreekt de omgevingsvisie van subsidies voor scholen en infoavonden met het Brabants-Verkeersveiligheid-Label en subsidie rond verkeersexamens. De omgevingsvisie richt zich verder op fiets- en voetganger vriendelijk inrichten van de centra, zoals rond de herinrichting van de Markt van Sint-Oedenrode, waardoor een deels positief beeld ontstaat ten aanzien van de effecten van de omgevingsvisie rond verkeersveiligheid.

## **6.5 Effecten op de voorzieningen**

Het criterium "Voorzieningen" is vormgegeven aan de hand van vier indicatoren, die hieronder staan omschreven. Daarbij is de effectbeoordeling van de omgevingsvisie (OV) vergeleken met die van de autonome situatie (2030).

Tabel 7 – Beoordeling van de effecten op de voorzieningen van Meierijstad

criterium	Indicator	Eenheid / omschrijving	OV	Situatie 2030
Voorzieningen	Dorpsvoorzieningen	Mate waarin publieke voorzieningen, winkels en openbaar vervoer beschikbaar, toegankelijk en bereikbaar zijn in de dorpen		
	Sport en vrijetijd	Mate waarin sport en vrijetijd voorzieningen beschikbaar, toegankelijk en bereikbaar zijn		
	Ouderen en welzijn	Mate waarin ouderen toegang hebben tot gepaste woningen, zorg, winkels en vrijetijdsvoorzieningen		
	Jongeren, sport en onderwijs	Mate waarin jongeren toegang hebben tot gepast onderwijs, sport en vrijetijdsvoorzieningen		

#### *Dorpsvoorzieningen*

Er zijn verschillende ontwikkelingen die het landelijk gebied en de (kleinere) dorpen binnen Meierijstad onder druk zetten, zoals schaalvergroting en toenemende centralisatie van voorzieningen, voortgaande trek naar de grotere kernen en stad, krimp van de dorpen en leegstand, vergrijzing van de dorpsinwoners. Hierdoor komen lokale basisvoorzieningen onder druk te staan, zoals winkels of geldautomaten, ouderenzorg, openbaar vervoer, horeca, buurthuizen en overige openbare voorzieningen. Dit wordt echter ook deels veroorzaakt doordat dorpsinwoners voor deze voorzieningen naar de grotere centra gaan. Naast het verdwijnen van lokale winkels in de dorpscentra nemen echter de mogelijkheden voor internet-winkelen en lokale bezorging vanuit de drie geconcentreerde centra binnen Meierijstad toe, waardoor dit afnemende voorzieningenniveau deels gecompenseerd wordt.

De gemeente werkt aan een Agenda Vitaal Buitengebied met als doel de vitaliteit van de dorpen en de leefbaarheid hiervan in stand te houden. Richting 2030 zal door de toenemende vergrijzing het echter een uitdaging blijven om de publieke voorzieningen, winkels en openbaar vervoer beschikbaar, toegankelijk en bereikbaar te houden in de dorpen in 2030.

De omgevingsvisie omvat verschillende beleidsvisies rond voorzieningen, in het bijzonder rond de centrum stedelijke voorzieningen, mobiliteitsvoorzieningen, culturele en speelvoorzieningen en buitensport voorzieningen in en aan de randen van de kernen. Met uitzondering van internet-winkelen worden expliciete beleidsmaatregelen voor rond de dorpsvoorzieningen echter niet benoemd, waardoor het risico bestaat dat deze verder zullen verslechteren.

#### *Sport en vrijetijd*

Meierijstad telt in een groot aantal sportaccommodaties, waaronder sportparken en -velden, zwembaden, tennisparken, gymzalen en fitnesscentra. De gemeente werkt nauw samen met de Sportraad Meierijstad op het terrein van sport. In de Sportnota van de gemeente worden de ambities met betrekking tot sport en bewegen voor 2030 vastgelegd, in afstemming met de Sportraad. Hierin wordt gesproken over stimulering van de breedtesport als bijdrage tot een gezonde leefstijl. Ook wordt ingezet op multifunctioneel gebruik van sportvoorzieningen. Naast sport bestaat er een groot scala aan vrije tijdsbestedingsopties in de gemeente, inclusief verenigingen, festivals, levensbeschouwelijke instellingen, natuur- en wandelgebieden, culturele activiteiten, een negental musea en diverse kunstvormen.

Op weg naar 2030 lijkt dit brede aanbod van sport en vrijetijd, als gevolg van voortzetting van het huidige beleid, ook goed beschikbaar te blijven. Wel speelt het dalend aantal beschikbare vrijwilligers een rol waardoor veel verenigingen en activiteiten kwetsbaar zouden kunnen worden.

De omgevingsvisie haakt aan bij dit beleid en spreekt van de wens dat de fysieke leefomgeving de gezondheid blijft bevorderen in termen van bewegen, spelen en sporten. Ook worden verschillende initiatieven genoemd, waaronder het behoud van de capaciteit rond buitensportaccommodaties zoals sportvelden, tennisbanen en rijbakken. Hiermee kan geconcludeerd worden dat de omgevingsvisie duidelijk kansen biedt op een voortdurende positieve situatie rond sport en vrijetijd.

#### *Ouderen en welzijn*

De gemeenten verschaft op diverse vlakken ondersteuning aan ouderen en hun welzijn, in samenwerking met diverse externe organisaties, in zaken als zorgverlening, administratie, mobiliteit en vervoer, aanpassingen in huishoudens en sociale activiteiten, maar ook op het vlak van zelfstandigheid, maatschappelijke integratie en participatie. Dit doet de gemeente in samenwerking met de Seniorenraad Meierijstad.

In het kader van de Participatiemaatschappij is het beleid om de senioren zo lang mogelijk zelfstandig te laten wonen. Echter, dit proces wordt deels doorkruist door recente bezuinigingen op de (thuis)zorg waardoor de ouderen minder snel in aanmerking komen voor hulp of een voorziening. Ook raakt de vermindering van openbare en vrijetijdsvoorzieningen in de dorpen vooral de ouderen. Verder blijft de vraag naar passende woningen voor senioren in Meierijstad groot, vooral naar kleinere behuizing in de centra van de grotere plaatsen. Door de toenemende vergrijzing mag verwacht worden dat er ook richting 2030 sprake zal blijven van dergelijke uitdagingen.

De omgevingsvisie onderkent deze uitdagingen, en geeft bijvoorbeeld aan dat door de vergrijzing en de extramuralisering van de zorg er een schaarste aan seniorenwoningen zal blijven optreden. De omgevingsvisie wil rekening houden met specifieke behoeften van de ouderen rond zowel wonen, de directe leefomgeving, als op de voorzieningen. De omgevingsvisie werkt deze voornemens echter deels uit, zodat er een risico blijft bestaan op een expliciete verbetering van de toegang van ouderen tot gepaste woningen, zorg, winkels of vrijetijdsvoorzieningen. De omgevingsvisie geeft daarmee een wisselend beeld ten aanzien van de effecten voor het criterium ouderen en welzijn.

#### *Jongeren, sport en onderwijs*

Meierijstad heeft een breed aanbod van voorzieningen, sport en onderwijs voor de jongeren, maar ook voor risicogroepen en individuen met problemen. De gemeente heeft enkele jongerencentra en kent een goede ambulante inzet voor welzijn en zorg. Tegelijkertijd geeft De Nota Preventief Jeugdbeleid de uitdagingen aan waar de jeugd in Meierijstad voor staat in relatie tot internet en sociale media, wat voor veel prikkels en minder lichaamsbeweging zorgt. De gemeente streeft naar een afname van overgewicht onder jongeren, onder andere in het kader van het initiatief "Jongeren Op Gezond Gewicht" (JOGG). Daarin werkt de gemeente samen met de GGD en Meierijstad Gezond Sportief (MGS).

Verder speelt de trek van jongeren naar grotere steden door gebrek aan passende woonruimte binnen de gemeente, en de relatief lage werkgelegenheid voor hoogopgeleiden een rol bij de positie van jongeren binnen Meierijstad. Hiervoor werkt de gemeente samen met de omliggende universiteiten in Eindhoven en Tilburg. Daarmee lijkt in de richting van 2030 de mate waarin jongeren toegang hebben tot gepast onderwijs, sport en vrijetijdsvoorzieningen overwegend goed geregeld te zijn.

De omgevingsvisie omvat verschillende beleidsonderwerpen rond jongeren. Voorbeelden zijn de intenties om meer jongeren aan te trekken of vast te houden als inwoners van de gemeente; het actief

ondersteunen van het verenigingsleven; de ontwikkeling van de Noordkade als cultuurcentrum en het hier gelegen jongeren centrum. Daarbij richt de beleidsnota “Samen gezond in Meierijstad”, zich op leefstijlthema’s voor jongeren zoals gezond gewicht, beweging, alcohol, drugs; de ondersteuning van (sport)verenigingen, scholen, culturele instellingen, horeca, en (grote) evenementen.

Hieruit mag geconcludeerd worden dat de mate waarin jongeren toegang houden tot gepast onderwijs, sport en vrijetijdsvoorzieningen goed geregeld blijft met de omgevingsvisie, waarbij wel de vraag kan worden gesteld in hoeverre gemeenten zoals Meierijstad tegen 2030 sportaccommodaties en cultuur financieel kunnen blijven ondersteunen.

## 6.6 Effecten op mobiliteit en bereikbaarheid

Het criterium “Mobiliteit en bereikbaarheid” is vormgegeven aan de hand van vier indicatoren, die hieronder staan omschreven. Daarbij is de effectbeoordeling van de omgevingsvisie (OV) vergeleken met die van de autonome situatie (2030).

Tabel 8 – Beoordeling van de effecten op de mobiliteit en bereikbaarheid van Meierijstad

Criterion	Indicator	Eenheid / omschrijving	OV	Situatie 2030
<b>Mobiliteit en bereikbaarheid</b>	Modal split / shift	De mate waarin alternatief transport beschikbaar is voor de auto	Geel	Rood
	Bereikbaarheid per auto	Op basis van de Bereikbaarheid Index BBI	Geel	Geel
	Bereikbaarheid per openbaar vervoer	Op basis van Bereikbaarheid Index BBI-ov	Geel	Rood
	Aandeel elektrisch rijden	Op basis van aantal laadstations in gemeente	Rood	Rood

### *Modal split / shift*

De bereikbaarheid van Meierijstad is van een belangrijk deel afhankelijk van het vervoer via de A50, de N279, de N617 van Den Bosch naar Schijndel, de snelfietsroutes en de Zuid-Willemsvaart. Uit de notitie Bereikbaarheid van 2019 blijkt dat de komende 5 jaar het wegennet nog onvoldoende blijkt.

Met een nieuwe duurzame mobiliteitsvisie Meierijstad (2020) wordt gezocht naar betere doorstroming van de A50 en de N279 en betere OV bereikbaarheid van de dorpen. Ook worden verbeteringen van het openbaar vervoer nagestreefd naar de grote kernen gezocht, in het bijzonder via een vluchtstrookgebruik voor OV op de A50; een betere OV-bereikbaarheid van de Noordkade in Veghel; een betere openbaar vervoerverbinding tussen Veghel-Erp-Gemert-Helmond; een sprong naar HOV+ op de trajecten Eindhoven-Veghel-Uden-Oss, Den Bosch-Veghel-Uden, Veghel-Uden-Nijmegen.

Daarnaast zal er vanaf de N279 een verbindingsweg komen naar de bedrijventerreinen in Veghel-West en het nieuwe Foodpark. De provincie zorgt hierbij voor de opwaardering het Provinciaal Inpassingsplan (PIP). De fiets en trein hebben de meeste potentie om de auto te vervangen als voornaamste vervoermiddel voor woon-werkverkeer. Een nieuwe treinverbinding wordt echter niet voorzien. Voor 2030 mag op basis van de toenemende mobiliteitsbehoeften verondersteld worden dat er knelpunten zullen blijven rond de mate waarin alternatief transport beschikbaar is voor de auto, tenzij grootschalig op openbaar vervoersvoorzieningen wordt ingezet.

De omgevingsvisie onderstreept dat bereikbaarheid cruciaal is voor de gemeente en dat, er als gevolg van de dagelijkse files op de N279, vastlopende afritten van de A50 en knelpunten bij bruggen en sluizen in de Zuid-Willemsvaart, de bereikbaarheid onder druk staat. De gemeente kiest ervoor om samen met de regio te werken aan de infrastructuur en goede bereikbaarheid van werklocaties per openbaar vervoer, fiets en water. De omgevingsvisie streeft naar hoogwaardig openbaar vervoer tussen de kernen om de bereikbaarheid te verbeteren. Ook wordt gesproken over afstemming met het bedrijfsleven om thuiswerken te stimuleren, naast het inzetten op meer gebruik van fiets en het openbaar vervoer.

Hoewel het van belang is dat deze voornemens van de omgevingsvisie nader worden uitgewerkt in concrete beleidsmaatregelen rond het vergroten en verbeteren van de openbaar vervoerscapaciteiten, ontstaat hiermee het beeld dat de omgevingsvisie een kans biedt op beter alternatief transport in vergelijking met de autonome ontwikkelingen in 2030.

#### *Bereikbaarheid per auto.*

De bereikbaarheid van de gemeente per auto is relatief goed via de hoofdwegen van de A50 en de N279, hoewel een slechte doorstroming gedurende piekuren en hieraan gerelateerde congestieproblemen om oplossingen vragen. Hierbij spelen de beperkte bereikbaarheid van de Noordkade en tussen de dorpen en rol. Ook speelt een rol dat de bedrijventerreinen van Veghel tegen het kanaal aan liggen en bereikbaar zijn via slechts twee autobridgen, wat regelmatig tot verkeerscongestie leidt.

Zoals hiervoor omschreven, beaamt de omgevingsvisie dat bereikbaarheid cruciaal is voor de gemeente en constateert dat er verscheidene knelpunten liggen. De gemeente kiest ervoor te werken aan de infrastructuur en het verbeteren van de bereikbaarheid van werklocaties per auto, openbaar vervoer, fiets en water, waarmee de omgevingsvisie kansen biedt op positieve effecten voor de bereikbaarheid per auto.

#### *Bereikbaarheid per openbaar vervoer*

De duurzame mobiliteitsvisie Meierijstad (2020) streeft naar verbeteringen van het openbaar vervoer naar de grote kernen, in het bijzonder via een vluchtstrookgebruik voor OV op de A50; een betere OV-bereikbaarheid van de Noordkade in Veghel; een betere openbaar vervoerverbinding tussen Veghel-Erp-Gemert-Helmond; een sprong naar HOV+ op de trajecten Eindhoven-Veghel-Uden-Oss, Den Bosch-Veghel-Uden, Veghel-Uden-Nijmegen. De fiets en trein hebben de meeste potentie om de auto te vervangen als voornaamste vervoermiddel, hoewel een nieuwe treinverbinding niet is voorzien. Voor 2030 blijven er knelpunten rond de beschikbaarheid van het openbaar vervoer en zijn grootschalige voorzieningen noodzakelijk.

De gemeente kiest ervoor om samen met de regio te werken aan goede bereikbaarheid van werklocaties per openbaar vervoer, fiets en water. De omgevingsvisie streeft naar hoogwaardig openbaar vervoer tussen de kernen om de bereikbaarheid te verbeteren. Ook wordt gesproken over afstemming met het bedrijfsleven om thuiswerken te stimuleren, naast het inzetten op meer gebruik van fiets en het openbaar vervoer. Hoewel het van belang is dat deze voornemens van de omgevingsvisie nader worden uitgewerkt in concrete beleidsmaatregelen rond de openbaar vervoerscapaciteiten, ontstaat hiermee het beeld dat de omgevingsvisie een kans biedt op een verbeterde situatie.

#### *Aandeel elektrisch rijden*

Het aandeel elektrisch rijden in Nederland en Meierijstad neemt gestaag toe, met ongeveer 60 laadpalen die momenteel beschikbaar zijn binnen de gemeente. Binnen Meierijstad zijn ruim 90% van de laadpalen geconcentreerd in de drie grote plaatsen Veghel, Schijndel en Sint-Oedenrode, waardoor er nog een opgave ligt voor het buitengebied en de dorpen binnen de gemeente. Op de benchmark Openbaar Laden

– 2019 scoort Meierijstad bijzonder laag, met positie 293 van de landelijke ranglijst van 355 gemeenten. Richting 2030 is de verwachting is dat het aandeel elektrisch rijden gestaag zal toenemen, waardoor het essentieel is dat grootschalig wordt ingezet op het verhogen van de dichtheid van laadpalen binnen de gemeente.

De omgevingsvisie onderstreept dat elektrische auto's aan een opmars bezig zijn. Daarbij wordt de verwachting uitgesproken dat het wagenpark in 2030 niet vergaand geëlektrificeerd zal zijn, maar dat toch de elektrische auto's om aanpassingen van infrastructuur en oplaadpunten vragen. Dit wordt echter verder niet beleidsmatig uitgewerkt, waardoor het risico bestaat dat omgevingsvisie niet voldoende bijdraagt tot een verhoging van het aantal laadpalen binnen de gemeenten en daarmee aan het elektrisch rijden onvoldoende faciliteert.

## 7 Effectbeschrijving voor het thema “Economie”

### 7.1 Effecten op welvaart en welbevinden

Het criterium “Welvaart en welbevinden” is vormgegeven aan de hand van vier indicatoren, die hieronder staan omschreven. Daarbij is de effectbeoordeling van de omgevingsvisie (OV) vergeleken met die van de autonome situatie (2030).

Tabel 9 – Beoordeling van de effecten op de welvaart en welbevinden binnen Meierijstad

Criterion	Indicator	Eenheid / omschrijving	OV	Situatie 2030
<b>Welvaart en welbevinden</b>	<i>Arbeidsmarkt en werkgelegenheid</i>	Voor verschillende inkomensgroepen, b.v. op basis van werkloosheidscijfers binnen de gemeente		
	<i>Materiële welvaart</i>	Inkomensniveaus binnen regionale en nationale context		
	<i>Opleidingsmogelijkheden en stageplekken</i>	Mate van lager - midden - en hoger onderwijs binnen en buiten de gemeentegrens (Universiteiten in Tilburg en Eindhoven)		
	<i>Participatie</i>	De mate waarin burgers zich betrokken voelen bij het beleid en de keuzes van de gemeente		

#### *Arbeidsmarkt en werkgelegenheid*

Meierijstad behoort samen met andere middelgrote steden in het netwerk ‘Midsize Brabant’ en de regio Eindhoven (Brainport) tot de trekpaarden van de Brabantse economie. Met 80.000 inwoners en 7.000 bedrijven en ondernemers zijn er ongeveer 45.000 arbeidsplaatsen in de gemeente. Er wordt een toename van ruim 10% (arbeidsvolume) voorzien voor de komende 5 jaar. Meierijstad verschaftte in 2018 ongeveer 781 banen per 1000 inwoners in de leeftijd tussen 15 en 74 jaar en ligt daarmee boven het gemiddelde Nederlandse niveau (663 banen met 1000 inwoners). Ook op het niveau van snelgroeiende bedrijven scoort Meierijstad goed, met een factor 22.8 versus 19.0 voor het Nederlandse gemiddelde.



Met een groeiende economie zijn de werkloosheidscijfers in Meierijstad de afgelopen jaren gestaag gezakt in lijn met de nationale trend en liggen consequent onder het gemiddelde nationale niveau. De recente ontwikkelingen rond de Corona-crisis begin 2020 heeft gelukkig nog weinig impact gehad op de werkgelegenheid in Meierijstad. Het aandeel banen op HBO en WO-niveau ligt echter achter op het nationale gemiddelde. Richting 2030 blijft het beeld positief ten aanzien van de werkgelegenheidscijfers, met een wisselend beeld van de arbeidsmarkt voor jongeren en hoger opgeleiden.

De omgevingsvisie omschrijft Meierijstad als een typische werkgelegenheidsgemeente. Ondernemingszin en een hoge arbeidsmoraal zijn kenmerkend. De gemeente maakt zich daarbij sterk om samen met het bedrijfsleven voor een gezonde lokale en regionale economie met voldoende werkgelegenheid te blijven zorgen. Food blijft de verbindende factor: de productie in het buitengebied, de voedingsindustrie en nieuwe productontwikkeling. De omgevingsvisie constateert wel een dalende agrarische werkgelegenheid vanwege mechanisering en automatisering. Hiermee kan geconcludeerd worden dat de omgevingsvisie leidt tot kansen op positieve effecten voor de arbeidsmarkt en werkgelegenheid, met een kanttekening voor arbeidskansen voor vooral hoofopgeleide jongeren.

#### *Materiele welvaart*

Het gemiddelde inkomen in Meierijstad ligt slechts licht onder het landelijke gemiddelde, terwijl de groep met laagste inkomens in Meierijstad juist iets kleiner is dan het landelijk gemiddelde en de groep het hoogste inkomens iets groter is. Het aantal personen met een laag inkomen en risico op armoede omvat ongeveer 4.6% van de bevolking en ligt daarmee ongeveer op het landelijk niveau. Met het gemeentelijke “Herijking Beleid Armoedebestrijding (2018 – 2021)” wordt beoogd deze groep te ondersteunen en in aantallen te verkleinen. Hoe het welvaartsniveau zich richting 2030 zal ontwikkelen zal veel afhangen van globale, Europese en nationale factoren en van de innovatiekracht en het aanpassingsvermogen van het bedrijfsleven zelf.

De omgevingsvisie constateert dat Meierijstad een relatief lage werkloosheid en relatief hoog niveau van welvaart kent. Door immigratie is ook in Meierijstad een diversiteit aan culturen ontstaan, die enerzijds bijdraagt aan de economische groei en anderzijds uitdagingen kent in termen van integratie en de lagere inkomensgroepen. De gemeente maakt zich sterk om met het bedrijfsleven voor een gezonde economie en daarmee een goede materiele welvaart te blijven zorgen, waarmee geconcludeerd kan worden dat de omgevingsvisie leidt tot kansen op positieve effecten voor de materiele welvaart.

#### *Opleidingsmogelijkheden en stageplekken*

Meierijstad heeft een breed aanbod van primair, speciaal en voorgezet onderwijs. Daarnaast bieden de bedrijven in Meierijstad een breed scala aan stageplekken binnen instellingen en bedrijven. Meierijstad huisvest zelf geen hogescholen of universitaire instellingen en zoekt nadrukkelijk naar meer samenwerking met het hoger beroepsonderwijs en universiteiten in Eindhoven, Tilburg en Wageningen. De onderwijsinspectie oordeelt in het algemeen positief over de kwaliteit van onderwijs binnen de gemeente.

De omgevingsvisie onderstreept de wens van een zo'n compleet mogelijk aanbod van onderwijsvoorzieningen, ook voor de AgriFood sector, zoals laboratoria en agrarisch onderwijs. Ten aanzien van de hoger opgeleiden jongeren constateert de omgevingsvisie dat hier een spanning bestaat op de arbeidsmarkt. Om deze jongeren aan de gemeente te binden is er in een intensieve samenwerking tussen overheid, ondernemers en onderwijs nodig, die nog verdere uitwerking vergt. De omgevingsvisie geeft hiermee een wisselend beeld ten aanzien van de effecten op opleidingsmogelijkheden en stageplekken binnen de gemeente.

#### *Participatie*

In Meierijstad staat de burgerparticipatie bij het beleid en de keuzes van de gemeente hoog in het vaandel, zowel wat betreft het openbaar gebied als voor zaken als zorg en welzijn. Zo mogen burgers zelf initiatief nemen bij de inrichting van buurten en sociale aangelegenheden, en is er een leefbaarheidsbudget om dat mede te ondersteunen. Daarnaast overweegt de gemeente te experimenteren met participatie in de gemeenteraad, via onder andere startgesprekken over burgerparticipatie. Ook hanteert de gemeente een “nieuwe ideeën fonds”, om waardevolle ideeën op het terrein van participatie financieel te ondersteunen.

De omgevingsvisie zet in op voortgaande inspraak via interactieve beleidsvorming naar burgerparticipatie en worden ervaringen opgedaan met voortgaande delen van publieke verantwoordelijkheid. Ook in het landelijk gebied zal sprake zijn van gezamenlijk beheer van het openbaar gebied met gelegenheid voor bewonersparticipatie. Dit beleid voor burgerparticipatie en burgerinitiatieven zal verder worden uitgewerkt in specifieke programma's rond de Omgevingswet. Voor de realisatie van het beleid en ingrepen in de fysieke leefomgeving wordt een mix aan instrumenten ingezet, waaronder die van publieke-private samenwerking.

Hieruit kan worden geconcludeerd dat de omgevingsvisie sterk inzet op zaken rond participatie, leidend tot een grote mate van betrokkenheid die burgers voelen bij het beleid en (begrip voor) de keuzes van de gemeente.

## 7.2 Effecten op het vestigingsklimaat

Het criterium “Vestigingsklimaat” is vormgegeven aan de hand van drie indicatoren, die hieronder staan omschreven. Daarbij is de effectbeoordeling van de omgevingsvisie (OV) vergeleken met die van de autonome situatie (2030).

Tabel 10 – Beoordeling van de effecten op het vestigingsklimaat binnen Meierijstad

Criterion	Indicator	Eenheid / omschrijving	OV	Situatie 2030
Vestigingsklimaat	<i>Investerings en vestigingen</i>	Mate waarin (startende) ondernemers en investeerders kiezen voor Meierijstad (bv op basis van inkomende investeringen per jaar en aantal nieuwe vestigingen per jaar)		
	<i>Logistieke infrastructuur</i>	Mate van beschikbaarheid van bedrijfsruimten, infrastructuur en IT-voorzieningen		
	<i>Innovatie en topsectoren NB</i>	Mate waarin Meierijstad aansluit bij de zes innovatieve topsectoren van de Provincie		

### *Investerings en vestigingen*

Meierijstad telt 7620 bedrijven, waaronder toonaangevende (inter)nationale bedrijven in food, feed, logistiek én het midden- en kleinbedrijf. Samen met AgriFood Capital behoort Meierijstad tot de trekpaarden van de Brabantse economie. In de periode 2018 tot en met 2030 wordt er voor de gemeente Meierijstad een uitbreidingsvraag geraamd van 25 tot 60 hectare voor nieuwe bedrijfsactiviteiten. De verwachting is dat er daarmee ongeveer 5.000 banen bijkomen bovenop de huidige 45.000. In 2019 kwam de groei van de bedrijfsinvesteringen uit op 7,5%. De prognoses voor 2020 betroffen een groei van

2,1%, hoewel de Corona crisis naar verwachting een aanzienlijke neerwaartse trend zal veroorzaken. In het algemeen kan de mate waarin ondernemers en investeerders kiezen voor Meierijstad als positief worden beschouwd met een afnemende tendens op korte termijn en een waarschijnlijke dip als gevolg van de Corona crisis.

De omgevingsvisie ondersteunt investeringen die worden voorzien in de infrastructuur en opwek van duurzame energie, maar ook energiebesparing. Ook wordt gesproken van crowd funding als middel om ondernemers te helpen bij hun investeringen. Verder wordt de noodzaak van publieke en private investeringen genoemd als noodzaak voor het tegengaan van wateroverlast en bedrijfsinvesteringen in het kader van agrarische systeemverandering, voor de verduurzaming van de bedrijventerreinen en voor een meer intensieve en meervoudig ruimtegebruik. Hieruit kan worden geconcludeerd dat de omgevingsvisie sterk inzet op investeringen in vestigingen in Meierijstad en zal bijdragen aan de mate waarin ondernemers en investeerders blijven kiezen voor Meierijstad, ondanks de tegenvallers die op de korte termijn als gevolg van de Coronacrisis kunnen worden voorzien.

#### *Logistiek en infrastructuur*

De bedrijventerreinen van Meierijstad scoren over het geheel genomen bovengemiddeld in vergelijking met de regio, vooral op ruimtelijke kwaliteit en bereikbaarheid, afgezien van files tijdens de spits. De multimodale infrastructuur wordt in het algemeen als goed omschreven. De gemeente heeft een Bedrijventerreinvisie ontwikkeld met een langetermijnperspectief voor ondernemers en (door)ontwikkelstrategie voor de totaal 13 bedrijventerreinen met oog voor bereikbaarheid, parkeermogelijkheden en veiligheid. Er wordt nog wel een tekort geconstateerd aan zeer grootschalige kavels (> 8 ha) en ook IT-voorzieningen verdienen nog verdere aandacht.

De omgevingsvisie onderschrijft deze bedrijventerreinvisie. Bij de inrichting van bedrijventerreinen wordt gefocust op de activiteiten van hun bedrijven. Er moet ruimte zijn voor hun productie en opslag, aanvoer en afvoer moeten soepel verlopen, de doordeweekse stroom van medewerkers en bezoekers moet vlot afgewikkeld worden. Daarnaast is het wenselijk dat bescherming tegen hinder en risico's voor de omgeving niet te veel beperkingen stellen aan de bedrijvigheid. De omgevingsvisie wenst zich daarbij te concentreren op bestaande bedrijfslocaties en vrijkomende agrarische bebouwing, in plaats van nieuwe bedrijventerreinen te ontwikkelen. Daarbij wordt gesproken over ruimtelijke keuzes om meer hoogbouw toe te passen op de bedrijventerreinen. Met het programma Bedrijvig Veghel wordt verder ingezet op differentiatie van de aanwezige bedrijventerreinen en in het algemeen wordt gestreefd naar een gevarieerd aanbod aan bedrijventerreinen, waarbij de beschikbaarheid van voldoende grote bedrijfskavels een aandachtspunt blijft.

Hieruit kan worden geconcludeerd dat de omgevingsvisie sterk inzet op de logistiek en infrastructuur van bedrijven en zal bijdragen aan de mate van beschikbaarheid van bedrijfsruimten en infrastructuur. De noodzaak voor IT-infrastructuur voorzieningen wordt niet verder uitgewerkt in de omgevingsvisie.

#### *Innovatie en topsectoren Noord-Brabant*

De provincie heeft een aantal topsectoren geïdentificeerd, waarmee de regio zich internationaal onderscheidt en die een grote bijdrage leveren aan groei en innovatie: lifescience & health, biobased economy, logistiek, maintenance, hightech systemen & materialen, chemie & materialen en AgriFood, tuinbouw en uitgangsmaterialen. Meierijstad sluit nadrukkelijk aan de topsectoren Logistiek en AgriFood een heeft daarmee een herkenbare specialisatie en profiel opgebouwd rond twee van deze zeven topsectoren.

De omgevingsvisie onderstreept het belang van het versterken van de innovatiekracht van deze topsectoren, het versterken van de agglomeratiekracht om schaalvoordelen beter te kunnen benutten en

het versterken van de omgevingskracht door het verbeteren van een duurzame leefomgeving. De visie geeft aan dat de innovaties van een slimme agrarische sector voordelen brengen voor ontwikkelaars, toeleveranciers, arbeidsmarkt en werknemers. Meierijstad ondersteunt deze beweging via de regio Noordoost-Brabant en AgriFood Capital. De omgevingsvisie geeft aan dat met innovaties in de maakindustrie en agrarisch (smart farming) het van belang is om aan te haken op kennisinstellingen, innovatiecentra en internationale kenniswerkers van Brainport Eindhoven, 's-Hertogenbosch, Wageningen, Helmond. Sint-Oedenrode wordt hiervoor als stepping stone genoemd, als aantrekkelijke woonplaats en om te recreëren voor mensen uit Brainport Eindhoven. Daarmee kan geconcludeerd worden dat de omgevingsvisie leidt tot kansen voor nauwere aansluiting bij de innovatieve topsectoren van de Provincie.

### 7.3 Effecten op de bedrijvigheid

Het criterium "Bedrijvigheid" is vormgegeven aan de hand van vier indicatoren, die hieronder staan omschreven. Daarbij is de effectbeoordeling van de omgevingsvisie (OV) vergeleken met die van de autonome situatie (2030).

Tabel 11 – Beoordeling van de effecten op de bedrijvigheid binnen Meierijstad

Criterion	Indicator	Eenheid / omschrijving	OV	Situatie 2030
Bedrijvigheid	<i>Circulaire economie</i>	Trend (afname) afvalstoffen en gebruik grondstoffen en (toename) hergebruik afvalstoffen		
	<i>Bedrijfsresultaten</i>	Omzet- en winstcijfers diverse bedrijfstakken		
	<i>Bedrijfsinvesteringen</i>	Indicatief als M€ per jaar		
	<i>Aantal werknemers</i>	Indicatief als totaal binnen de gemeente		

#### *Circulaire economie*

De circulaire economie vormt een belangrijke uitdaging voor de burgers en bedrijven van Meierijstad. Gemiddeld wordt in Meierijstad 133 kilogram huishoudelijk restafval per inwoner per jaar ingezameld (ongeveer 27%). De gemeente loopt daarin voorop ten opzichte van het gemiddelde Nederlandse niveau (34.8%). De doelstelling voor 2020 ligt op 81 kg huishoudelijk restafval. De doelstelling is om de hoeveelheid restafval, bestaande uit fijn restafval in de grijze bak en grof restafval op de milieustraat, in 2025 verder naar beneden te brengen naar 30 kg per inwoner per jaar zijn. Bedrijfsafval uit de AgriFood sector binnen Meierijstad bestaat voor een belangrijk deel uit organisch en dierlijk afval en verpakkingsafval. Dit organisch afval wordt al grotendeels hergebruikt. Verder werken individuele bedrijven, zoals Jumbo, aan concrete maatregelen voor het verminderen van afval van verpakkingen en gebruiksmateriaal.

De omgevingsvisie onderstreept het belang van de circulaire economie. Dit speelt niet alleen op een macroniveau van de agrarische en levensmiddelensectoren, maar ook op het mesoniveau van een bedrijventerrein. Meierijstad ondersteunt ondernemers bij het zetten van stappen om over drempels heen te komen. Dit vereist niet alleen investeringen, maar ook een andere werk- of denkwijzen. De gemeente onderstreept het belang van het nationale Uitvoeringsprogramma circulaire economie en streeft naar minder gebruik van grondstoffen en energie. Daarvoor wordt bevorderd dat er minder

verpakkingsmateriaal wordt gebruikt, dat de levensduur van producten en het hergebruik van materialen toenemen totdat die materialen opnieuw grondstoffen worden. De omgevingsvisie benoemt verder de samenwerking tussen de overheid en het bedrijfsleven om minder plastic afval te maken en het overige afval beter te hergebruiken en te recyclen. Daarmee leidt de omgevingsvisie tot kansen op een groeiende trend (afname) van afvalstoffen en gebruik grondstoffen en toename van hergebruik van afvalstoffen.

#### *Bedrijfsresultaten*

Binnen Meierijstad zijn in totaal ongeveer 900 bedrijven vertegenwoordigd met ruim 27.000 werknemers. In de komende 5 jaar wordt een groei van ruim 10% verwacht van dit arbeidsvolume. Cijfers over de gezamenlijke bedrijfsresultaten binnen de gemeente zijn echter niet beschikbaar. Bredere informatie toont echter aan dat de bedrijvigheid en economie in Meierijstad bovenmatig presteren in vergelijking met het landelijk gemiddelde. Op korte termijn zijn hier echter de negatieve gevolgen van de Corona crises niet uit te sluiten.

De Omgevingsvisie maakt zich samen met het bedrijfsleven sterk voor een gezonde lokale en regionale economie met voldoende werkgelegenheid. Food is de verbindende factor: de productie in het buitengebied, de voedingsindustrie en nieuwe productontwikkeling, maar ook is de logistiek en (groot)handel belangrijk. Er leeft in de bevolking een geest van ondernemerschap. Dat maakt dat Meierijstad een relatief lage werkloosheid en relatief hoog niveau van welvaart kent. Ook schenkt de omgevingsvisie aandacht aan de agrarische bedrijfsbeëindigingen die plaatsvinden en wordt de vraag gesteld wat de nieuwe economische dragers van het landelijk gebied zullen gaan worden. Ook wordt aangemerkt dat bedrijfskavels schaars zijn en dat Meierijstad bedrijven die zich niet mogen vestigen in het landelijk gebied alternatieve plaatsing wil bieden. Meervoudig ruimtegebruik zal naar verwachting hierbij meerwaarde bieden. De omgevingsvisie kan echter niet voorkomen dat op korte termijn negatieve effecten van de Coronacrisis niet uit te sluiten zijn en daarmee de omzet- en winstcijfers van diverse bedrijfstakken onder druk zullen komen te staan.

#### *Bedrijfsinvesteringen*

In Nederland groeiden de bedrijfsinvesteringen in 2019 naar verwachting met 3,4%. Met name zijn investeringen in woningen en gebouwen aanzienlijk gegroeid. Ook werd flink geïnvesteerd in personenauto's, machines en installaties. De groei van de industrieprovincie Noord-Brabant zal in 2019 iets terugvallen naar 1.8%. Precieze cijfers over bedrijfsinvesteringen in Meierijstad zijn niet beschikbaar, maar het mag worden verwacht dat deze iets boven de trend van Noordoost Brabant zullen uitkomen. Indicatoren hiervoor zijn de relatief sterk groeiende werkgelegenheid en de grote vraag naar locaties op de bedrijventerreinen binnen de gemeente, met name naar grootschalige kavels.

De omgevingsvisie richt zich met het bedrijfsleven op een gezonde lokale en regionale economie met goede investeringskansen. De gemeente Meierijstad blijft een economische hotspot voor grote multinationals, middelgrote en kleine bedrijven met een stevige groeipotentie. Op korte termijn kunnen de bedrijfsinvesteringen negatief worden beïnvloed door de Coronacrisis, maar op middellange termijn mag een voortgaande groei van bedrijfsresultaten en investeringen worden voorzien binnen de gemeente. Daarmee leidt de omgevingsvisie tot kansen op een positieve trend op het vlak van bedrijfsinvesteringen.

#### *Aantal werknemers*

Met 80.000 inwoners en 7.000 bedrijven en ondernemers zijn er ongeveer 45.000 arbeidsplaatsen in de gemeente. Het bedrijfsleven neemt met 27.000 werknemers een belangrijk deel voor zijn rekening. In het algemeen wordt een toename van ruim 10% (arbeidsvolume) voorzien voor de komende 5 jaar.

De omgevingsvisie maakt zich samen met het bedrijfsleven sterk voor een gezonde economie met een goede werkgelegenheid. De beleidsvoornemens op het vlak van de energietransitie zal naar verwachting

leiden tot investeringen in de infrastructuur en opwek van duurzame energie die tot aanvullende werkgelegenheid kunnen leiden. Ook de aansluiting van de gemeente bij het nationale uitvoeringsprogramma circulaire economie kan tot extra werkgelegenheid leiden.

## 7.4 Effecten op de landbouw

De landbouwsector en in het bijzonder de opgaven van de agrarische systeemverandering, vormen een bijzondere uitdaging voor Meierijstad. Het criterium "Landbouw" is vormgegeven aan de hand van vier indicatoren, die hieronder staan omschreven. Daarbij is de effectbeoordeling van de omgevingsvisie (OV) vergeleken met die van de autonome situatie (2030).

Tabel 12 – Beoordeling van de effecten op de landbouw binnen Meierijstad

Criterion	Indicator	Eenheid / omschrijving	OV	Situatie 2030
Landbouw	<i>Smart farming</i>	Mate waarin nieuwe vormen van landbouw ingang vinden (AgriFood, precisielandbouw, biobased, smart food, high tech)		
	<i>Social farming</i>	Mate waarin sociaal geïntegreerde vormen van landbouw ingang vinden (streekproducten, stadsboeren, recreatieboerderijen, zorgboerderijen, etc.)		
	<i>Vitaal landschapsbeheer</i>	Mate waarin de landbouw bijdraagt aan een vitaal beheer van het buitengebied (goren blauwe landschapsstructuur, diversiteit, lage uitstoot nitraten, etc.)		
	<i>Vermindering gezondheidsrisico's</i>	Vermindering risico's omwonenden rond geiten, kippen en varkenshouders		

### *Smart farming*

De concentratie op landbouw- en voedingsmiddelenindustrie vormt een essentiële spil binnen de economische ontwikkeling van Meierijstad. Nieuwe – smart farming - productievormen vinden daarbij geleidelijk hun ingang, zoals de ontwikkeling van het grootste productievoedselbos van Nederland en het Centrum tegen Voedselverspilling in Veghel. In de gemeentelijke duurzaamheidsvisie (september 2018) wordt ingezet op stimulering van natuurinclusieve landbouw voor meer biodiversiteit. Daarbij wordt gezocht naar samenwerking met het Nationaal Groenfonds, de ZLTO en lokale partijen. Ook wordt verwezen naar het project 'Vitaal Buitengebied', dat in ontwikkeling is.

De omgevingsvisie onderstreept dat Meierijstad van oudsher gericht is op de landbouw als primaire producent en onderdeel uitmaakt van AgriFood Capital, dat een spilfunctie heeft in de samenwerking met Brainport, Greenport Venlo en Food Valley Wageningen. Meierijstad is daarmee toonaangevend op het gebied van gezonde voeding. De visie onderstreept het belang van smart farming en om hierbij aan te haken bij kennisinstellingen, innovatiecentra en internationale kenniswerkers. Daarbij speelt voor het buitengebied ook de herijking op de transitie in de landbouw een rol. Daarmee schept de omgevingsvisie een helder kader voor nieuwe vormen van landbouw, zoals AgriFood, precisielandbouw, biobased, smart food, en high tech productiemethoden.

### *Social farming*

Binnen Meierijstad zijn diverse sociaal geïntegreerde vormen van landbouw ontwikkeld. Lokale productie van streekproducten die op een biologische en duurzame wijze geteeld zijn, worden op diverse punten

aangeboden. Ook bestaan er diverse zorgboerderijen binnen de gemeente, waar bezoekers kunnen meedoen aan het verzorgen van dieren, moestuinen en boomgaarden en aan tuinieren. Deze initiatieven worden actief door de gemeente ondersteund via het verschaffen van informatie en subsidies.

De omgevingsvisie ondersteunt dergelijke initiatieven, ook ter versterking van de veerkracht van het buitengebied. De visie geeft daarbij alternatieve richtingen, zoals het oprichten van coöperaties als organisatievorm, van permacultuur of het voedselbos als teeltconcept en benoemt daarbij eveneens natuursubsidies en recreatie als potentiële neveninkomsten. Mestverwerking wordt genoemd als middel voor natuurlijke bemesting van akkers en voor energievoorziening. Met het oog op kortere kringlopen en toegenomen voedselbewustzijn, wil de omgevingsvisie diverse vormen van stadslandbouw stimuleren. Daarmee leidt de omgevingsvisie tot kansen voor sociaal geïntegreerde vormen van landbouw.

#### *Vitaal landschapsbeheer*

De gemeente Meierijstad startte in 2018 het project “Vitaal Buitengebied” om het buitengebied vitaal te houden in een balans tussen agrarische bedrijvigheid, natuur en landschap, recreatie en toerisme en de wensen van de inwoners. Dit sluit ook aan bij het begrip “Natuurinclusieve landbouw”, een vorm van kringlooplandbouw die de biodiversiteit op en rondom het bedrijf benut en beschermt. Dit project richt zich ook op de wijze waarop de vrijkomende agrarische bebouwing (VAB) kan worden heringericht en worden de mogelijkheden onderzocht om in het buitengebied zonnepanelenparken te realiseren als bijdrage tot meer opwekking van duurzame energie.

De omgevingsvisie haakt aan bij dit project ‘Vitaal buitengebied’ en neemt de landschapsanalyse over die is gemaakt over met betrekking tot bodemsoorten, het reliëf, de waterhuishouding en het ontstaan van de landschappen. Ook wordt ingegaan hoe om te gaan met de beekdalen en andere natte gebieden, de bossen, de bolle akkers, de onverharde wegen, de flora and fauna in samenhang met de menselijke activiteiten. Dit wordt uitgewerkt in de verschillende gebiedstypologieën voor het buitengebied. Ook wordt de ontwikkeling van zonneweiden voorzien met borging van de mogelijkheid van natuurontwikkeling na de exploitatieperiode. Verder onderschrijft de omgevingsvisie het uitvoeringsprogramma bij de duurzaamheidsvisie uit 2018, waarin een meer natuurinclusieve landbouw wordt voorgestaan. Daarmee leidt de omgevingsvisie tot duidelijke kansen voor vitaal beheer van het buitengebied en de mate waarin de landbouw hieraan kan bijdragen.

#### *Vermindering gezondheidsrisico's*

Meierijstad kent een relatief grote dichtheid aan intensieve veeteelt, die op verschillende manieren van invloed kan zijn op de gezondheid. Daarbij spelen ammoniakemissies; geurhinder; gezondheidsrisico's (Q-koorts) en fijn stof een rol. Dat risico's op ziektekiemen niet uitsluitend een lokale of regionale zaak is, bewijst de globale uitbraak van het COVID-19 en de verstrekkende gevolgen hiervan op de volksgezondheid, vooral ook in Meierijstad, dat relatief zwaar getroffen was door dit virus.

De gemeente denkt na hoe dergelijke gezondheidsrisico's kunnen worden verminderd, inclusief de betaalbaarheid hiervan en de noodzaak de veeteeltsector aangehaakt te houden bij dit proces. Daarbinnen wordt een zonering rond de pluimvee-, varkens en geitenstallen gehanteerd, waarbij binnen een straal van 2 kilometer van een geitenhouderij geen woningen gebouwd mogen worden in verband met Q-koorts risico's. Kleine woningbouwprojecten worden echter nog wel eens toegestaan in de buurt van een geitenhouderij.

De omgevingsvisie noemt het beschermen van gezondheid als een belangrijk criterium om rekening mee te houden bij de evenwichtige toedeling van functies aan locaties. Met oog op de nog altijd grote intensieve veehouderijen en concentraties van bedrijven worden bij de (her)inrichting en revitalisering van het landelijk gebied de (gezondheid) risico's nadrukkelijke meegewogen. Ook het instellen van

milieuzones omwille van direct nut voor volksgezondheid wordt benoemd. In het omgevingsbeleid worden de sectorale benaderingen van landbouw en ruimtelijke ordening samengebracht, waardoor er nieuwe mogelijkheden ontstaan om juridische instrumenten in te zetten. Om de gezondheidsrisico's te beperken, worden ook normen gesteld voor gewasbeschermingsmiddelen, geur, fijnstof en endotoxinen. Ten aanzien van het toetsingskader voor varkens- en pluimveebedrijven heeft Meierijstad een norm gesteld van 30 EU/m<sup>3</sup> voor de maximale blootstelling aan endotoxinen in de buitenlucht, dat overeenkomt met een derde van de adviesnorm voor aanvaardbare arbeidsomstandigheden. Geconcludeerd mag worden dat hiermee de omgevingsvisie bijdraagt aan vermindering van gezondheidsrisico's van geiten, kippen en varkenshouders.

## 7.5 Effecten op Toerisme en recreatie

Het criterium "Toerisme en recreatie" is vormgegeven aan de hand van vier indicatoren, die hieronder staan omschreven. Daarbij is de effectbeoordeling van de omgevingsvisie (OV) vergeleken met die van de autonome situatie (2030).

Tabel 13 – Beoordeling van de effecten op het toerisme en de recreatie binnen Meierijstad

Criterion	Indicator	Eenheid / omschrijving	OV	Situatie 2030
<b>Toerisme en recreatie</b>	<i>Verblijfstoerisme</i>	Verblijfsduur en aantal overnachtingen (hotels, campings, logies) per jaar op basis van Visie R&T Meierijstad		
	<i>Dagrecreatie</i>	Op basis van aantal jaarlijkse bezoeken en horeca omzetten, op basis van Visie R&T Meierijstad		
	<i>Routestructuren</i>	Aantal en kwaliteit van de recreatieve routes		
	<i>Attracties en evenementen</i>	Het aantal attracties en jaarlijks terugkerende evenementen		

### *Verblijfstoerisme*

Het verblijfstoerisme in Meierijstad wordt gefaciliteerd door vier hotels, groepsaccommodaties, Bed & Breakfast faciliteiten, vakantiewoningen en een 13-tal campings. De ruime meerderheid van de gasten komt uit Nederland. Buitenlandse gasten komen vooral uit België en Duitsland. De verblijftoeristische bestedingen kwamen in 2016 neer op € 4,6 miljoen, hetgeen relatief gering is in vergelijking met gemeenten met een meer uitgesproken toeristisch profiel. In de Visie recreatie en toerisme Meierijstad van november 2018 wordt de ambitie uitgesproken de toeristische en recreatieve sector te verdubbelen met een omzet van rond M€ 44 per jaar (was € 22,3 miljoen in 2016).

De omgevingsvisie haakt aan bij de Visie recreatie en toerisme. Tegelijkertijd ondersteunt de visie aanpalend beleid op het vlak van ondersteuning van de horeca, natuur en recreatie en van de cultuurhistorie, waardoor enige positieve effecten op het verblijfstoerisme mag worden verwacht. Concrete beleidsvoorstellen om het verblijfstoerisme in omvang te verdubbelen worden echter niet gedaan, waardoor een wisselend beeld ontstaat ten aanzien van de kansen op het behalen van deze doelstelling

### *Dagrecreatie*

Een groot deel van de mensen die in Meierijstad komen recreëren, zijn inwoners uit de eigen gemeente en de directe omgeving. De dagrecreatieve bestedingen binnen de gemeente kwamen in 2016 neer op € 17,7 miljoen. Hiervan wordt het grootste deel gegeneerd door de grote evenementen zoals bij de



Noordkade, Paaspop bij Molenheide: de 13 grote evenementen trokken in totaal 340.000 bezoeken, maar ook de kermissen en het carnaval zijn hier van belang.

De omgevingsvisie ondersteunt het belang van dagrecreatie voor de gemeente, met specifieke aandacht voor de rol van Sint-Oedenrode, het Dommeldal, streekpark Kienehoef en de Noordkade. Ook wordt aandacht geschonken aan de rol van het landschap, (nieuwe) natuur en water bij recreatiemogelijkheden en streekmarketing: bijvoorbeeld het gebied rondom de Aa wordt samen met Bernheze en waterschap Aa en Maas beschermd, ook om de recreatie goed te faciliteren. Verder wordt er binnen de centrum- en horecavisies en in het landelijk gebied ruimte geboden aan de recreatieve ontwikkeling, zoals van de Vlagheide en de Kienehoef. Geconcludeerd mag worden dat hiermee de omgevingsvisie volop kansen biedt voor een attractieve dagrecreatie binnen de gemeentegrenzen.

#### *Routestructuren*

Elk jaar worden zo'n 94 miljoen fiets- en wandeltochten ondernomen in Noord-Brabant. Deze tochten zorgen voor meer dan 196 miljoen euro aan bestedingen. Meierijstad kent verder een aantal historische verbindingen met recreatieve functies, waaronder het Duits lijntje; de blauwe aders van de Aa en de Dommel en de Zuid-Willemsvaart. Daarnaast bevat de gemeente talrijke routevoorzieningen voor wandelen, fietsen, mountainbiken en paardrijden. De Visie recreatie en toerisme Meierijstad noemt daarbij als belangrijkste uitdagingen om de kwaliteit van deze routevoorzieningen te verbeteren.

De omgevingsvisie onderschrijft deze visie en benoemt ondermeer de plannen voor de aanleg van de snelfietsroute Veghel-Uden; het realiseren van recreatieve routes in het gebied ten zuiden van de Eerdsebaan bij Vlagheide; veilige en waar mogelijk vrijliggende routes voor fietsers en wandelaars in het landelijk gebied. Daarmee biedt de omgevingsvisie daadwerkelijk uitgewerkte plannen op het aantal en de kwaliteit van de recreatieve routes te verbeteren.

#### *Attracties en evenementen*

Meierijstad kent een groot aantal attracties en jaarlijks terugkerende evenementen. De Uitvoeringsnota Duurzaam Evenementenbeleid schetst een beeld van de honderden evenementen die plaatsvinden binnen de gemeente, waaronder carnavalsoptochten en kermissen, festivals zoals Paaspop, 7th Sunday/Harmony of Hardcore en Fabriek Magnifique, Koningsdag en vele kleinschalige evenementen zoals circussen, theaterproducties, straatfeesten, jaarmarkten, wielerrondes, kindervakantieweken en andere culturele, recreatieve of sportevenementen. In het algemeen kennen de centra evenementen met bezoekers uit omliggende kernen en vinden in de dorpskernen evenementen plaats die een meer lokale betekenis hebben. Binnen het vergunningstelsel geeft de gemeente richting aan betrouwbare voorzieningen, goede veiligheid en volksgezondheid en minimale overlast of milieubelasting rond evenementen die in de openbare ruimte plaatsvinden.

De omgevingsvisie bevestigt het belang van de attracties en evenementen voor Meierijstad. In termen van omgevingseffecten stelt de gemeenten diverse normen, zoals specifieke geluidsnormen voor Paaspop en 7th Sunday / Harmony of Hardcore met begin- en eindtijden. Daarbij speelt ook het draagvlak bij omwonenden een rol. Grote evenementen worden toegewezen aan specifieke evenementenlocaties en verder beschikken alle dertien kernen over ten minste één aangewezen evenementenlocatie voor evenementen met een lokaal bereik. In het omgevingsbeleid beschikt de gemeente verder over juridische instrumenten om te borgen dat evenementen minder geluid maken en dat hun ecologische voetafdruk kleiner wordt. Daarmee biedt de omgevingsvisie een helder raamwerk voor de vele attracties en evenementen binnen heldere grenzen voor wat betreft de omgevingseffecten.

## 8 Effectbeschrijving voor het thema “Milieu”

### 8.1 Effecten op uitstoot en energie

Het criterium “Uitstoot en energie” is vormgegeven aan de hand van vier indicatoren, die hieronder staan omschreven. Daarbij is de effectbeoordeling van de omgevingsvisie (OV) vergeleken met die van de autonome situatie (2030).

Tabel 14 – Beoordeling van de effecten op de uitstoot en de energie binnen Meierijstad

Criterion	Indicator	Eenheid / omschrijving	OV	Situatie 2030
Emissies en energie	<i>Energieverbruik binnen gemeentelijke grenzen</i>	Indien mogelijk als kwantitatieve aanduiding in MWh / jaar, gemiddeld per inwoner		
	<i>Aandeel duurzame energie</i>	Indien mogelijk als MWh / yr en als percentage van totaal energieverbruik (i.e. Veghel Win(t)d		
	<i>Emissie broeikas gassen</i>	Indien mogelijk als kwantitatieve aanduiding als ton CO2 equivalent per jaar		
	<i>Emissie stikstof oxides</i>	Indien mogelijk als kwantitatieve aanduiding in ton N-totaal per jaar		

#### *Energieverbruik*

In 2017 bedroeg het totaal bekend energiegebruik van Meierijstad 8.724 TJ. Het energieverbruik binnen de gemeente wordt nader omschreven in par. 4.7 van bijlage 1. Dit verbruik is per inwoner in de bebouwde omgeving (woningen en bebouwingen) in Meierijstad nagenoeg gelijk is aan het gemiddelde van de gehele Provincie en ligt al een aantal jaren op hetzelfde niveau ligt. Het energieverbruik door verkeer en vervoer (exclusief auto(snel)wegen) per hoofd van de bevolking ligt iets lager dan het provinciale gemiddelde. De industrie daarentegen is nadrukkelijk vertegenwoordigd in Meierijstad en is daarmee aanzienlijk hoger dan het provinciale gemiddelde. Het energieverbruik door de landbouw lijkt op basis van deze gegevens in Meierijstad lager dan het provinciaal gemiddelde, hetgeen afwijkt van de verwachtingen gezien de hoge graad van intensieve veeteelt binnen de gemeente.

De omgevingsvisie geeft aan dat een fors deel van het verbruik van fossiele energie als doel heeft het verwarmen van gebouwen, terwijl alle woningen zijn aangesloten op het aardgasnet. De gemeente streeft naar minder energieverbruik, zoals door middel van betere isolatie, en naar meer gebruik van duurzaam opgewekte energie. Het doel van 2025 is dat 20% van het totale energieverbruik duurzaam wordt opgewekt. Daarbij wordt via het uitvoeringsprogramma bij de duurzaamheidsvisie voorlichting gegeven aan huishoudens en bedrijven om energieverbruik te beperken. Ook worden bedrijven gestimuleerd investeringen te doen om tot lager energieverbruik te komen. Echter, voor de sectoren verkeer en vervoer en de landbouw stelt de omgevingsvisie weinig specifieke richtlijnen, met uitzondering van maatregelen ter vermindering van het aantal autoverplaatsingen. Hierdoor ontstaat een wisseld beeld ten aanzien van de effecten op het verlagen van het totale energiegebruik binnen de gemeente.

#### *Aandeel duurzame energie*

Meierijstad staat voor grote uitdagingen op het vlak van duurzame energieopwekking, zoals omschreven in de gemeentelijke duurzaamheidsvisie en de Regionale Energiestrategie (RES). In 2017 bedroeg het totaal bekend duurzaam energiegebruik van Meierijstad 423 TJ. Dit omvat 4,8% van het totale

energieverbruik) tegenover 133.866 TJ (6,6% van het totaal) voor geheel Nederland. Daarin loopt Meierijstad achter bij het landelijk gemiddelde (6,6%) en het provinciale gemiddelde (8,7%), hoewel de gemeente sinds 2016 een opgaande lijn laat zien. Door middel van de RES zal invulling gegeven worden aan het nationale Klimaatakkoord ten aanzien van hernieuwbare energieopwekking binnen de gemeente, de warmtetransitie in de gebouwde omgeving en de daarvoor benodigde opslag- en energie-infrastructuur. De energietransitie zal naar verwachting ertoe leiden dat in 2030 het totale energieverbruik binnen gemeentelijke grenzen weliswaar niet drastisch zal dalen, maar dat het aandeel duurzame energie als percentage van totaal energieverbruik substantieel zal toenemen.

De omgevingsvisie haakt aan bij de duurzaamheidsvisie, waarin één van de vijf prioriteiten betrekking heeft op energiebesparing in gebouwde omgeving en toename van de opwekking van duurzame energie. De omgevingsvisie streeft hierbij naar een goede inpassing van de energietransitie binnen de gemeente, met investeringen in de infrastructuur en opwekking van duurzame energie. Door energie niet onnodig te verbruiken wordt verder gestreefd naar een beperking van de opgave van duurzame energieopwekking. De omgevingsvisie geeft aan dat de opwekking van duurzame energie – met zonnepanelen, windturbines, mestvergisting- en biogas-installaties, houtteelt, installaties voor aqua- en geothermie en nieuwe verbindingen en schakels in het elektriciteitsnetwerk – consequenties heeft voor zowel stedelijk als landelijk gebied, maar dat in het landelijk gebied de kansen beter lijken en de drempels lager zijn. Ook kan de bijmenging van fossiele brandstoffen met biobrandstoffen als nationale maatregel, ook op gemeentelijk niveau, gezien worden als een positieve bijdrage aan duurzaam energiegebruik. Daarmee leidt de omgevingsvisie tot goede kansen op positieve effecten ten aanzien van duurzame energieopwekking.

#### *Emissie broeikas gassen*

De emissie van broeikasgassen hangt grotendeels samen met de verbranding van fossiele brandstoffen of organisch materiaal. De klimaatmonitor geeft hierover aan dat de totaal bekende CO<sub>2</sub>-equivalente uitstoot voor Meierijstad in 2017 een totaal van 727.500 ton bedroeg. De veranderingen laten sinds 2015 een dalende trend zien, specifiek voor de bebouwde omgeving. Het toenemend gebruik van zonnepanelen door woningen speelt hierbij waarschijnlijk een belangrijke rol. Per hoofd van de bevolking ligt Meierijstad nagenoeg gelijk aan het niveau voor Noord-Brabant en voor Nederland als geheel (rond de 3000 kg per inwoner over 2017). De totale CO<sub>2</sub> uitstoot per inwoner ligt voor Meierijstad wel ongeveer 1000 kg hoger dan het provinciale of nationale gemiddelde als gevolg van vooral het grote aandeel industrie binnen de gemeente.

Meierijstad werkt momenteel aan het opstellen van een strategie om in 2050 energieneutraal en aardgasvrij te maken, en daarmee volledig CO<sub>2</sub>-neutraal te worden. Nieuwe wijken in Meierijstad worden al aardgasloos aangelegd en de overige wijken zullen in de toekomst ook van het aardgas af gaan, volgens, in overeenstemming met de gemeentelijke Warmtetransitie Visie die sinds 2020 wordt ontwikkeld. De omgevingsvisie haakt aan bij deze strategie en bij de duurzaamheidsvisie die gericht is op CO<sub>2</sub>-neutraliteit in 2050. Voor andere broeikasgassen, bijvoorbeeld methaan, zijn aanvullende ambities geformuleerd. Daarmee leidt de omgevingsvisie tot goede kansen op positieve effecten ten aanzien van vermindering van de emissie van broeikasgassen.

#### *Emissie stikstof oxides*

Emissies van Ammoniak (NH<sub>3</sub>) komt voor het overgrote deel uit mestproductie van de veeteelt. Stikstofoxiden (NO<sub>x</sub>) worden met name uitgestoten bij (motor)verbrandingsprocessen door het wegverkeer, de industrie, de landbouw en de binnenvaart. Voor Meierijstad zijn geen exact gegevens bekend rond stikstof emissies en depositie. Wel kan een vergelijking gemaakt worden tussen de totale depositie in Nederland en in de diverse regio's. Hieruit blijkt dat de regio Meierijstad, evenals de gehele regio Noordoost Brabant, relatief hoge concentraties aan vermestende depositie (mol stikstof / ha) laat

zien. Voor de intensieve veeteelt streeft de gemeente ernaar om de intensieve veehouderij te bewegen richting een lagere milieubelasting met minder uitstoot van stikstof.

De omgevingsvisie streeft in algemene termen naar de ontwikkelen van een duurzame voedsel- en agroproductie en daarmee naar lagere nitraatbelastingen en noemt daarbij ook de weerstand die hierbij bestaat binnen de veeteeltsector. Nadere uitwerking van het thema stikstofemissies heeft vooralsnog niet plaatsgevonden, waardoor de omgevingsvisie geen inzicht geeft hoe deze risico's afdoende kunnen worden weggenomen.

## 8.2 Effecten op bodem en water

Het criterium “Bodem en water” is vormgegeven aan de hand van drie indicatoren, die hieronder staan omschreven. Daarbij is de effectbeoordeling van de omgevingsvisie (OV) vergeleken met die van de autonome situatie (2030).

Tabel 15 – Beoordeling van de effecten op bodem en water binnen Meierijstad

Criterion	Indicator	Eenheid / omschrijving	OV	Situatie 2030
<b>Bodem- en water</b>	<i>Bodemkwaliteit en -vruchtbaarheid</i>	Als gevolg van landbouwactiviteiten (bestrijdingsmiddelen, bemesting, kunstmest, ploegen/omwerken van grond, etc.)		
	<i>Grond- en oppervlaktewaterkwaliteit</i>	Mate waarin de normen van de Kader Richtlijn Water worden gehaald		
	<i>Hemelwaterafvoer</i>	Mate waarin hemelwaterafvoer is ontkoppeld van het rioolstelsel		

### *Bodemkwaliteit en -vruchtbaarheid*

Uit het rapport ‘Duurzaamheid en maatschappelijk initiatief’ van 2018 blijkt dat de gemeente relatief slecht scoort op de kwaliteit van de bodem, die bedreigd wordt door vermesting, verzuring en de verspreiding van milieugevaarlijke stoffen zoals zware metalen en bestrijdingsmiddelen. Het aantal spoedlocaties (een ernstige bodemverontreiniging die bij huidige gebruik onaanvaardbare risico's voor de mens of het milieu kan veroorzaken) in de gemeente blijkt volgens dit rapport toegenomen en ook de verspreiding van deze spoedlocaties scoort negatief.

De omgevingsvisie streeft naar een bodem die schoon is voor de natuur, voor drinkwaterwinning en ander menselijk gebruik. Het concludeert dat de bodem te kampen heeft met verdroging, erosie, verminderd bodemleven en verminderde voedsaamheid en met verhoogde concentraties van stoffen uit landbouw, veeteelt, industrie en verkeer. Vooral zware metalen en vermesting van de bodem door nitraat en fosfaat zijn schadelijk. Maar ook nieuwe verontreinigingen zoals hormonen en geneesmiddelen leiden steeds vaker tot problemen. De omgevingsvisie haakt aan bij de Duurzaamheidsvisie Meierijstad “Samen werken aan een duurzaam Meierijstad in 2050”. Het streven voor 2030 is hierbij om te zorgen dat bij alle activiteiten de bodem- en waterkwaliteit per saldo minimaal gelijk blijft.

Hiermee mag worden geconcludeerd dat de ambities van de omgevingsvisie ten aanzien een verbetering van de bodemkwaliteit en -vruchtbaarheid weinig ambitieus lijken, waardoor er risico's zijn voor negatieve effecten op de leefomgeving.

#### *Grond- en oppervlaktewaterkwaliteit*

De gemeente is slechts deels verantwoordelijk voor de kwaliteit van grond- en oppervlaktewateren. Het zijn vooral de Provincie, Rijkswaterstaat en de waterschappen die deze verantwoordelijkheid dragen. De kwaliteit van de grensoverschrijdende waterloop De Dommel is nog ontoereikend, als gevolg van de afvalwaterketen: tijdens regenperiodes stort vervuild water vanuit de rioolstelsels over naar waterlopen en werken de rioolwaterzuiveringen (rwzi's) niet altijd optimaal. De ecologische toestand van de rivier de Aa wordt met matig tot ontoereikend aangeduid. De kwaliteit van het (diepere) grondwaterlichaam in de omgeving van Meierijstad wordt daarentegen als goed beoordeeld.

De omgevingsvisie benadrukt dat de Provincie ernaar streeft dat de waterkwaliteit overal op orde is, om geschikt te zijn voor de functies die water nodig hebben. Ook het Rijk staat het waarborgen van een goede waterkwaliteit voor, naast duurzame drinkwatervoorziening en voldoende beschikbaarheid van zoetwater. Daarbij wil Nederland in 2027 aan de kwaliteitseisen van de Kaderrichtlijn Water voldoen. Op gemeentelijk niveau wordt ernaar gestreefd dat in 2030 bij alle activiteiten de waterkwaliteit per saldo minimaal gelijk blijft. De duurzaamheidsvisie van de gemeente, die wordt onderschreven door de omgevingsvisie draagt verder positief bij om de omgevingskwaliteit van de gemeente. Als voorbeelden kunnen genoemd worden het verder beperken van het gebruik van kunstmest en bestrijdingsmiddelen, het verruimen van natuurvriendelijke oevers en akkerranden en het inrichten van gescheiden rioolssystemen zonder overstorten, waarmee een positief effect op waterkwaliteit mag worden verwacht. De omgevingsvisie leidt daarmee, binnen de bestuurlijke grenzen waarbinnen de gemeente verantwoordelijkheid draagt, tot kansen op positieve effecten het vlak van waterkwaliteit.

#### *Hemelwaterafvoer*

Met de toename van neerslagextremen neemt de noodzaak tot het bovengronds afvoer en verwerken van regenwater toe. In het Verbreed Gemeentelijk Rioleringsplan+ voor de periode 2017 – 2022 (“ Waardevol Water” ) worden keuzes gemaakt ten aanzien van investeringen in de infrastructuur om het rioolstelsel deze toekomst bestendig te maken in het kader van toenemende neerslagextremen. Als voorbereiding hierop is het pilotproject Kienehoef ontwikkeld, waarbij een deel van de straten in 2020 afgekoppeld zal worden van de riolering en het regenwater via een eigen systeem wordt afgevoerd.

De omgevingsvisie onderstreept hiervan het belang. Ook wordt aangegeven dat daken en tuinen, het openbaar gebied en de riolering aanpassingen vereisen in het kader van de klimaatverandering: meer water vasthouden, water laten infiltreren, bij piekbuien water bergen en wordt gestreefd om de afvoer van hemelwater en afvalwater van elkaar te scheiden. Voor de agrarische sector wordt aangegeven dat hemelwater van daken eenvoudig gebruikt kan worden, bijvoorbeeld om machines te spoelen of wassen. Ook wordt gesproken van watercirculatiesystemen (natuurlijke watermachines), waarmee hemelwater in de wijk op een natuurlijke wijze kan worden gezuiverd. Verder wordt aangegeven dat voor het separaat opslaan van hemelwater en grijs watervoorzieningen nodig zijn. De omgevingsvisie leidt daarmee tot goede kansen op positieve effecten op het vlak van verbetering en scheiding van de hemelwaterafvoer .

### **8.3 Effecten op natuur en biodiversiteit**

Het criterium “Natuur en biodiversiteit” is vormgegeven aan de hand van drie indicatoren, die hieronder staan omschreven. Daarbij is de effectbeoordeling van de omgevingsvisie (OV) vergeleken met die van de autonome situatie (2030).

*Tabel 16 – Beoordeling van de effecten op de natuur en de biodiversiteit binnen Meierijstad*

criterium	indicator	Eenheid / omschrijving	OV	Situatie 2030
<b>Natuur en biodiversiteit</b>	<i>Omvang en samenhang natuurgebieden</i>	Volgens richtlijnen Ecologische Hoofdstructuur (EHS) en Natuurnetwerk Brabant (NNB)		
	<i>Natuurkwaliteit (land en water)</i>	Kwaliteit flora, fauna en biodiversiteit (terrestriaal en aquatisch), inclusief belevingswaarde		
	<i>Relatie landbouw en natuur</i>	Mate van afstemming en integratie van landbouw- en natuurfuncties		

#### *Omvang en samenhang natuurgebieden*

Het Nationaal Natuurnetwerk (NNN) betreft bestaande en nieuw aan te leggen natuurgebieden met als doel te voorkomen dat flora en fauna in geïsoleerde gebieden bedreigd worden. De provincies zijn verantwoordelijk voor de begrenzing en ontwikkeling van dit netwerk en in Noord-Brabant is dit vertaald in het Natuur netwerk Brabant (NNB). Gemeenten nemen vervolgens de bescherming van het NNN over in bestemmingsplannen.

De NNB-natuurgebieden binnen Meierijstad omvat ondermeer het beekdal van De Dommel dat in verbinding staat met de natuurgebieden Geelders, Scheeken, Dommelbeemden en Vressels bos. De gemeente heeft een Natuur- en Landschapsvisie ontwikkeld, waarin ondermeer investeringen van ongeveer 2 miljoen Euro zijn voorzien in vijf natuurgebieden: beekdal de Aa, beekdal de Dommel, het dal van de Leijgraaf, het Duits Lijntje en de Vlagheide. Deze financiering dient ook als vliegwiel voor externe cofinanciering van een extra acht miljoen Euro. Daarnaast voert de gemeente het project "Vitaal Buitengebied" uit, waarbinnen gezocht wordt naar een goede balans van natuur en landschap met agrarische bedrijvigheid, recreatie en toerisme en de inwoners van het buitengebied.

De omgevingsvisie haakt aan bij dit beleid en onderstreept het belang van de versterking van het NNB en benoemt daarbij een aantal beleidsmatige, organisatorische en financiële uitdagingen. De omgevingsvisie geeft aan dat de provincie, de waterschappen, de publieke en particuliere terreinbeherende organisaties, boeren en verenigingen van natuurliefhebbers hierbij de partners van de gemeente zijn bij het beschermen, beheren en gericht ontwikkelen van LGHN. Het spreekt de bereidheid uit om mee te werken aan het Natuurnetwerk Brabant, als ook de ontwikkeling en versterking van de natte natuurparels, natuurinclusieve oevers, houtwallen, verantwoorde akkerranden en een voedselbos. Daarmee biedt de omgevingspunten aanknopingspunten voor het versterken van het NNN in het algemeen en het Natuurnetwerk Brabant (NNB) in het bijzonder.

#### *Natuurkwaliteit*

De natuurkwaliteitsdoelen in het Natuurnetwerk Brabant binnen Meierijstad zijn weergegeven in de ambitiekaart van het Brabants Natuurbeheerplan 2020 (zie bijlage 1). Hieruit blijkt dat de provincie een groot deel van de hier aanwezige bossen en graslanden wil omvormen tot typisch rivier en beekbegeleidende alluviale bossen. De overmatige stikstofdepositie op stikstofgevoelige habitats, zoals deze alluviale bossen, is hierbij een potentiële bedreiging. De water gerelateerde natuurkwaliteitsaspecten zijn verder besproken in paragraaf 8.2.

De omgevingsvisie werkt het beleidskader rond natuurkwaliteit grotendeels uit binnen de Gebiedstypologie i. landelijk gebied met als hoofdfunctie natuur. De ambitie is om bestaande flora and fauna te behouden, te beschermen en waar mogelijk uit te breiden: aanplanten van bomen voor nieuw (productie)bos wordt verwelkomd binnen de grenzen van het landschap en de natuur. Bescherming van het beekdal, oude coulisselandschap en broedplaatsen voor weidevogels worden met name genoemd. In met name het Dommeldal wordt ingezet op het beschermen van landschaps- en natuurwaarden. Verder

wordt gestreefd naar het beëindigen van het gebruik van insecticide om daarmee insecten een groter leefgebieden en meer voedsel te bieden. De provincie, de waterschappen, de publieke en particuliere terreinbeherende organisaties, de boeren en verenigingen van natuurliefhebbers zijn hierbij de partners van de gemeente bij het beschermen, beheren en gericht ontwikkelen van LGHN. Hiermee biedt de omgevingsvisie duidelijke kansen op het beschermen van de kwaliteit van flora, fauna en biodiversiteit (terrestriaal en aquatisch), inclusief de belevingswaarde en geeft tegelijkertijd aan dat de uitdagingen slechts in samenwerking met andere partijen kunnen worden aangepaan. De problematiek rond de overmatige stikstofdepositie is hiervan een voorbeeld.

#### *Relatie landbouw en natuur*

Met het project “ Vitaal Buitengebied” streeft de gemeente ernaar om het buitengebied vitaal te houden in een balans tussen agrarische bedrijvigheid, natuur en landschap, recreatie en toerisme en de wensen van de inwoners. Dit sluit ook aan bij het begrip “Natuurinclusieve landbouw”, een vorm van kringlooplandbouw die de biodiversiteit op en rondom het bedrijf benut en beschermt. De landbouw draagt momenteel echter nog in geringe mate bij aan een vitaal beheer van de natuur. Daarbij speelt de eerdergenoemde hoge uitstoot van uitstoot nitraten en fosfaten in lucht en bodem een belangrijke rol.

De omgevingsvisie ondersteunt een meer natuurgericht landbouwbeleid ter versterking van de veerkracht van het buitengebied. De visie geeft daarbij alternatieve richtingen, zoals het oprichten van coöperaties als organisatievorm, van permacultuur of het voedselbos als teeltconcept en benoemt daarbij eveneens natuursubsidies en recreatie als potentiële neveninkomsten. Mestverwerking wordt genoemd als middel voor natuurlijke bemesting van akkers en voor energievoorziening. Verder verschaft de omgevingsvisie een heldere ruimtelijke scheiding tussen het landschapstype i. landelijk gebied, hoofdfunctie natuur en het landschapstype ii, landelijk gebied, agrarisch, waarmee een extra kader biedt voor natuurbeheer. Daarmee biedt de omgevingsvisie kansen op een betere afstemming en integratie van landbouw- en natuurfuncties, maar onderkent tegelijkertijd dat er op dit vlak nog grote uitdagingen liggen.

## 8.4 Effecten op klimaatadaptatie

Het criterium “Klimaatadaptatie” is vormgegeven aan de hand van vier indicatoren, die hieronder staan omschreven. Daarbij is de effectbeoordeling van de omgevingsvisie (OV) vergeleken met die van de autonome situatie (2030).

Tabel 17 – Beoordeling van de effecten op de klimaatadaptatie van Meierijstad

Criterion	Indicator	Eenheid / omschrijving	OV	Situatie 2030
Klimaat-adaptatie	<i>Waterveiligheid</i>	Mate van bescherming van de leefomgeving tegen overstromingen (Dommel en Aa) en overige waterlopen		
	<i>Wateroverlast</i>	Mate van wateroverlast bij extreme neerslag en afvoercapaciteit van regenwater		
	<i>Droogte</i>	Mate van overlast / schade aan de landbouw, tuinen en plantsoenen als gevolg van extreme droogteperioden		
	<i>Hitte stress</i>	Negatieve gevolgen bij extreme hitte op kwetsbare groepen (ouderen, baby's, zwakkeren)		

#### *Waterveiligheid*

In Meierijstad worden de gevolgen van klimaatverandering steeds meer zichtbaar in termen van meer extreme regenval zoals in 2017 in Sint-Oedenrode plaatsvond, toenemende watertekorten die vooral van invloed zijn op de landbouw en de natuur en toenemende risico's op hittestress in de bebouwde omgeving.

Overstromingskansen in Meierijstad zijn echter gering: minder dan 1:3000 voor het grootste deel van het beekdal van de Dommel. De gemeente ligt echter op behoorlijke afstand van de Maas en de hiermee samenhangende waterveiligheid is niet direct een opgave voor Meierijstad. Waterveiligheid is vooral een zaak van het rijk en de waterschappen en om deze te verbeteren onderzoekt Waterschap De Dommel de mogelijkheden om in het gebied De Neul in Sint-Oedenrode en uiterwaarden (winterbed) te verbreden in combinatie met een bredere hoofdwatergeul voor hoogwater afvoer. De omgevingsvisie onderstreept het belang hiervan en wil de waterveiligheid waarborgen en de vitale infrastructuur verbeteren.

#### *Wateroverlast*

De wateroverlast in Meierijstad als gevolg van extreme neerslag hangt samen met de beschikbare afwateringscapaciteit. De klimaatatlas laat zien dat de bebouwde omgeving bij hevige neerslaggebeurtenissen die eens in de 1000 jaar plaatsvinden de kappen krijgt met water overlast tot 30 cm op straatniveau. Om risico's op wateroverlast te verminderen worden ontkoppeling van afvloeiend regenwater van de riolering en vergroting van de waterbergingscapaciteit door de gemeente genoemd als belangrijk speerpunten. Het project Droge voeten in Sint-Oedenrode kan hierbij als voorbeeld genoemd worden.

De omgevingsvisie onderstreept het belang van het verminderen van de kans op wateroverlast, bijvoorbeeld door de wijze van de ruimte wordt ingericht en meer ruimte schept voor waterberging. Het doel is dat Meierijstad in 2050 volledig klimaatbestendig is voor wateroverlast, verdroging en hittestress. Daarmee sluit Meierijstad aan bij de klimaatdoelen van de provincie en het rijk.

#### *Droogte*

Als gevolg van de klimaatwijziging komen droge zomers vaker voor en ontstaan op verschillende plekken tekorten, met schade voor landbouw en natuur als gevolg. Meierijstad is kwetsbaar voor de negatieve effecten van droogte. Bij extreem droge jaren zullen vooral de landbouw en de natuur getroffen worden. Eens per 10 jaar zal zich in Meierijstad een neerslag tekort voordoen van meer dan 200 mm. Vooral de landbouwproductiviteit in het "groene hart" van Meierijstad zal hierdoor getroffen worden. Ook zullen hierdoor de grondwaterstanden dalen, waardoor de natuurgebieden de gevolgen zal ondervinden. Verder zal de waterstand in de beken hierdoor dalen, wat van invloed is op de natte natuur langs deze beken. Bij extreme droogte zal ook het water in de Maas zakken, waardoor Meierijstad minder op dit water kan rekenen. Vooral het rijk en de waterschappen dragen hier verantwoordelijkheid voor, Meierijstad werkt intensief met hen en de landbouwsector om het hoofd te bieden aan deze bedreigingen.

De omgevingsvisie onderstreept het belang van goede maatregelen om de gevolgen van droogte te verminderen. Het meer vasthouden en bufferen van water kan bijdragen aan een doelmatige bestrijding van droogte, zowel op gemeentelijk als bedrijfsniveau. Meer waterberging en meer oppervlaktewater verkleint bovendien de kansen op hittestress in de bebouwde omgeving. Daarmee neemt de omgevingsvisie de kansen op negatieve effecten door droogte niet weg, maar geeft wel een richting waarin mogelijke oplossingen gevonden kunnen worden.

#### *Hittestress*

Klimaatverandering zorgt in Meierijstad voor stijging van de luchttemperatuur met extremere hete perioden. Vooral voor kwetsbare groepen, zoals ouderen, jonge kinderen en zieken kan dit leiden tot



hinder en gezondheidsrisico's. De klimaateffectatlas geeft aan dat Meierijstad één tot enkele dagen per jaar 's nachts te kampen zal hebben met hittestress als gevolg van temperaturen boven de 30 graden.

Groenvoorziening in de bebouwde omgeving verschaft meer schaduw en verkleint de kansen op hittestress. De mate van groenvoorziening in Meierijstad is echter nog relatief gering. Verder kunnen klimaatadaptieve maatregelen, zoals airconditioning, goede ventilatie, meer reflecteren, dikkere muren en minder glas binnenshuis de effecten van hittestress verlagen. Preventief zijn vooral voorlichting en ondersteuning aan kwetsbare groepen van belang.

De omgevingsvisie zet in op het verminderen van hittestress en benoemt blauwgroene maatregelen om hittestress tegen, zoals het stimuleren van klimaatadaptief bouwen, ontstening van openbare ruimte, vervangen van schuttingen door hagen, aanleg van buurtmoestuinen, waterspeelplaatsen, groene daken en gevels en stadslandbouw. Meierijstad wil, ook in verband met het klimaatakkoord, tot 2030 de groenvoorziening in de bebouwde omgeving uitbreiden en daarmee de "groenindex" laten stijgen van 0,4 tot 0,5. Ook wordt het benutten van fontein en andere water-elementen genoemd om verkoeling te brengen tijdens hete perioden. Daarmee biedt de omgevingsvisie kansen op het verminderen van hittestress.

## 8.5 Effecten op de omgevingskwaliteit

Het criterium "Omgevingskwaliteit" is vormgegeven aan de hand van vier indicatoren, die hieronder staan omschreven. Daarbij is de effectbeoordeling van de omgevingsvisie (OV) vergeleken met die van de autonome situatie (2030).

Tabel 18 – Beoordeling van de effecten op de omgevingskwaliteit van Meierijstad

Criterion	Indicator	Eenheid / omschrijving	Huidige situatie	Situatie 2030
Omgevingskwaliteit	<i>Kwaliteit centrumgebieden</i>	Mate van vitaliteit en kwaliteit van de centra voor de inwoners en ondernemers van de gemeente (vitale kernen), inclusief de kwaliteit van de gebouwde omgeving.		
	<i>Kwaliteit woonwijken</i>	Mate van vitaliteit en kwaliteit van de verstedelijkte gebieden voor de inwoners (vitale wijken), waaronder tegengaan van 'verrommeling'.		
	<i>Landschapskwaliteit</i>	Mate waarin het landschap, natuur, parken en speelplaatsen bijdragen aan kwaliteit van leven (beleving, bewegen en recreëren)		
	<i>Kwaliteit bedrijfsterreinen</i>	Mate van voorzieningen en kwaliteit van de bedrijfsterreinen voor de ondernemers.		

### *Kwaliteit centrumgebieden*

De Centrumvisie van Meierijstad omschrijft de vitaliteit en kwaliteit van de centra voor de inwoners en ondernemers, inclusief de kwaliteit van de gebouwde omgeving. Uitdagingen daarbij zijn de toenemende winkelleegstand, vooral in Veghel; het tekort aan betaalbare en vooral kleinere wooneenheden voor jongeren en starters; toenemende vraag naar goede zorg en voorzieningen in en rondom de centra als gevolg van de vergrijzing; het verbeteren van de groenvoorziening binnen de centrumgebieden; en maatregelen om de verkeers- en parkeerdruk beheersbaar te houden. De belevingswaarde van de centra van Sint-Oedenrode en Schijndel scoren goed; de aantrekkelijkheid van het centrum van Veghel wordt als onvoldoende ervaren, deels als gevolg van de groeiende winkelleegstand.

De uitdaging voor de centrumgebieden ligt in een verbreding naar een maatschappelijke woon-, werk- en ontmoetingsplek, met goede dienstverlening en aantrekkelijke woon-, horeca- en cultuurvoorzieningen. De elkaar overlappende ruimteclaims vormen daarbij een speciale uitdaging, zoals inbreiding van de woonopgave, verhoging van de groenindex, de klimaatopgaven en de mobiliteit. De sleutel ligt deels in het vinden van gecombineerde oplossingen, bijvoorbeeld voor de winkelleegstand in combinatie met toenemende woonvraag,

De omgevingsvisie onderschrijft het belang van de Centrumvisie en adresseert de uitdagingen binnen de gebiedstypologie v. Centrum stedelijk gebied. Beleidsthema's die hier genoemd worden betreffen de ruimtelijke kwaliteit en de transformatie, veiligheid en bewaking, maatschappelijke behoeften zoals kunst, cultuureducatie en evenementen, bereikbaarheid en hoogwaardig openbaar vervoer, wonen en zwerfafval. Deze thema's worden uitgewerkt in veranderacties op tal van onderwerpen, waaronder Vastgoed- en gebiedstransformaties, Noordkade en mobiliteit, Wonen en transformatie, Stedelijk woonmilieu, Hoogbouw, slim verkeersmanagement, evenementen, en maatregelen om zwerfafval te voorkomen. Hierbij wordt gezocht naar slimme oplossingen ten aanzien van de elkaar overlappende ruimteclaims en daarmee geeft de omgevingsvisie kansen op het verbeteren van de vitaliteit en kwaliteit van de centra voor de inwoners en ondernemers, inclusief de kwaliteit van de gebouwde omgeving.

#### *Kwaliteit woonwijken*

Om inzicht te krijgen in de kwaliteit van de woonwijken is een enquête gehouden onder 19.000 huishoudens. Daaruit blijkt dat een ruime meerderheid van mensen met verhuishwensen een nieuwe woning binnen de gemeente zoeken, waaruit een zekere tevredenheid met de gemeente als woonplek blijkt. Verder stellen de vergrijzing en nieuwe samenlevingsvormen eisen aan de aard van de woonvoorraad in de woonwijken en ligt er een uitdaging rond het verhoging van de groenvoorziening en bewegingsmogelijkheden binnen de wijken. Op het vlak van veiligheid behoort Meierijstad tot één van de best presenterende (grotere) gemeenten in Nederland, terwijl de verrommeling van de openbare ruimte op punten nog tekortschiet.

De omgevingsvisie behandelt de kwaliteit van de woonwijken binnen de gebiedstypologie vi. Verstedelijkt (woon)gebied, waar de functies van 24, nijverheid, handel, onderwijs en zorg samenkomen. De gemeente streeft hierbij naar aantrekkelijke buurten om te wonen en te leven. Op de markt voor nieuwbouwwoningen wil de gemeente de komende jaren vooral plaats voor huishoudens met een laag inkomen, jonge starters en ouderen. Verder speelt het beter isoleren van de bestaande woningvoorraad en het loskoppelen van het aardgasnet een rol en wordt de klimaatadaptatie geadresseerd in termen van groenvoorziening en groene daken en gevels, het tegengaan van hittestress en wateropvang. Het gemeentelijke beleid voor burgerparticipatie en burgerinitiatieven, gezondheid en riolering of water sluit goed aan bij de Omgevingswet. Dit richt zich op voorlichting, subsidie en andere stimulering van lokale projecten om te bewegen, om bewust om te gaan met voedsel, voor groen in de leefomgeving, om droogte, hittestress en het tegengaan van wateroverlast. Hierbij haakt de omgevingsvisie ook aan bij de gemeentelijke duurzaamheidsvisie, die doel stelt dat in 2030 het energiegebruik in de gebouwde omgeving en bij bedrijven 30% lager is dan dat in 2018. Hoewel de uitdagingen nog groot zijn, creëert de omgevingsvisie goede kansen op het daadwerkelijk verbeteren van de vitaliteit en kwaliteit van de verstedelijkte woongebieden.

#### *Landschapskwaliteit*

De mate waarin het landschap, de natuur, parken en speelplaatsen bijdragen aan kwaliteit van leven (beleving, bewegen en recreëren) kan goed worden genoemd. De vele wandel- en fietspaden door natuurgebieden, langs de Aa en de Dommel en door de kerkdorpen spelen hierbij een rol, alsook de in totaal 218 speelplekken en de plannen voor het veranderen van het gebied De Blauwe Kei aan rivier de

Aa in Veghel in een stadspark. De omgevingsvisie wil deze kwaliteiten op peil houden en sluit aan bij de welstandnota Meierijstad 2018, die de ambitie heeft om bij te blijven dragen aan een hoogwaardige kwaliteit van de woon- en leefomgeving in Meierijstad.

#### *Kwaliteit bedrijfterreinen*

Als belangrijke industriestad omvat de gemeente een groot aantal bedrijventerreinen. Veghel bevat zes bedrijventerreinen, waarvan De Dubbelen het grootste is. Schijndel bevat vier bedrijventerreinen, waaronder het bedrijventerrein Duin, dat plaats biedt aan bedrijven in de industrie, productie, handel, logistiek en bouw. Sint-Oedenrode bevat het bedrijventerrein De Kampen en Nijnsel. Uit de Bedrijventerreinenvisie voor Meierijstad van april 2019 blijkt dat de bedrijventerreinen over het geheel genomen bovengemiddeld scoren in vergelijking met anderen in de regio, vooral op het vlak van ruimtelijke kwaliteit: De ligging en externe bereikbaarheid van de terreinen is in het algemeen goed, afgezien van files tijdens de spits. Uitdagingen liggen er nog wel op het vlak van beter vasthouden van hemelwater, het verduurzamen van de gebouwen, duurzame energie en de circulaire economie met meer onderlinge uitwisseling van herbruikbare afvalstromen en restwarmte, een betere aansluiting op het beschikbare arbeidsaanbod binnen de gemeente, in het bijzonder voor hoogopgeleide jongeren; het beter benutten van de Zuid-Willemsvaart en het verbeteren van collectief vervoer voor zakelijk en woon-werkverkeer, een betere ontsluiting van de bedrijventerreinen in Veghel via de A50 en de N279 en het faciliteren van parkmanagement.

De omgevingsvisie behandelt het beleidskader voor de bedrijventerreinen voornamelijk binnen de gebiedstypologie viii. Zware bedrijvigheid. Aangegeven wordt ook de gemeentelijke duurzaamheidsvisie voor de bedrijventerreinen van toepassing is met betrekking tot de ambitie om in 2050 een circulaire economie te realiseren, inclusief het tegengaan van verspilling en restafval. De gemeente wenst het bedrijfsleven te stimuleren en faciliteren bij het tegengaan van onnodig gebruik van grond- en hulpstoffen; het betrekken van grondstoffen uit afval; het bevorderen van de levensduur van hun producten en mogelijkheden van reparatie en de recycling van materialen aan het einde levensduur.

De visie geeft aan dat de bedrijventerreinen lokale knooppunten zijn van stoffenstroom, elektriciteit en warmte en benadrukt het belang van een effectieve aanvoer, gebruik en afvoer van stoffen, materialen en halfproducten. Lager energieverbruik wordt voorgestaan via stimulering van energieopwekking uit zon, en een vasthouden en hergebruiken van hemelwater. Daarnaast wordt ingezet op omgevingsveiligheid voor de bedrijventerreinen door middel van aandachtsgebieden en voorschriftengebieden. Geluidszonering wordt voor afzonderlijke industrieterreinen vastgesteld door middel van zonebesluit en zonekaart of door middel van een bestemmingsplan.

Met de veranderingen in het klimaat, in de economie of de samenleving in bredere zin, worden aan de bedrijventerreinen nieuwe eisen gesteld op het vlak van: klimaatadaptatie en biodiversiteit; wateropvang en groenvoorziening; transport en uitwisseling van warmte, waterstofgas en elektriciteit, goede voorzieningen voor fietsers en wandelaars op de bedrijventerreinen; en tot slot, het creëren en behouden van aantrekkelijke werkmilieus voor huidige en toekomstige werknemers. De omgevingsvisie benoemt daarbij het belang van meervoudig ruimtegebruik, ook op het vlak van meervoudig gebruik van bedrijfspanden, gewenste uitbreidingen op perceelsniveau, herstructurering van percelen, weg- en rioolvernieuwingen en het ruimtegebruik energie- of warmtenetwerken

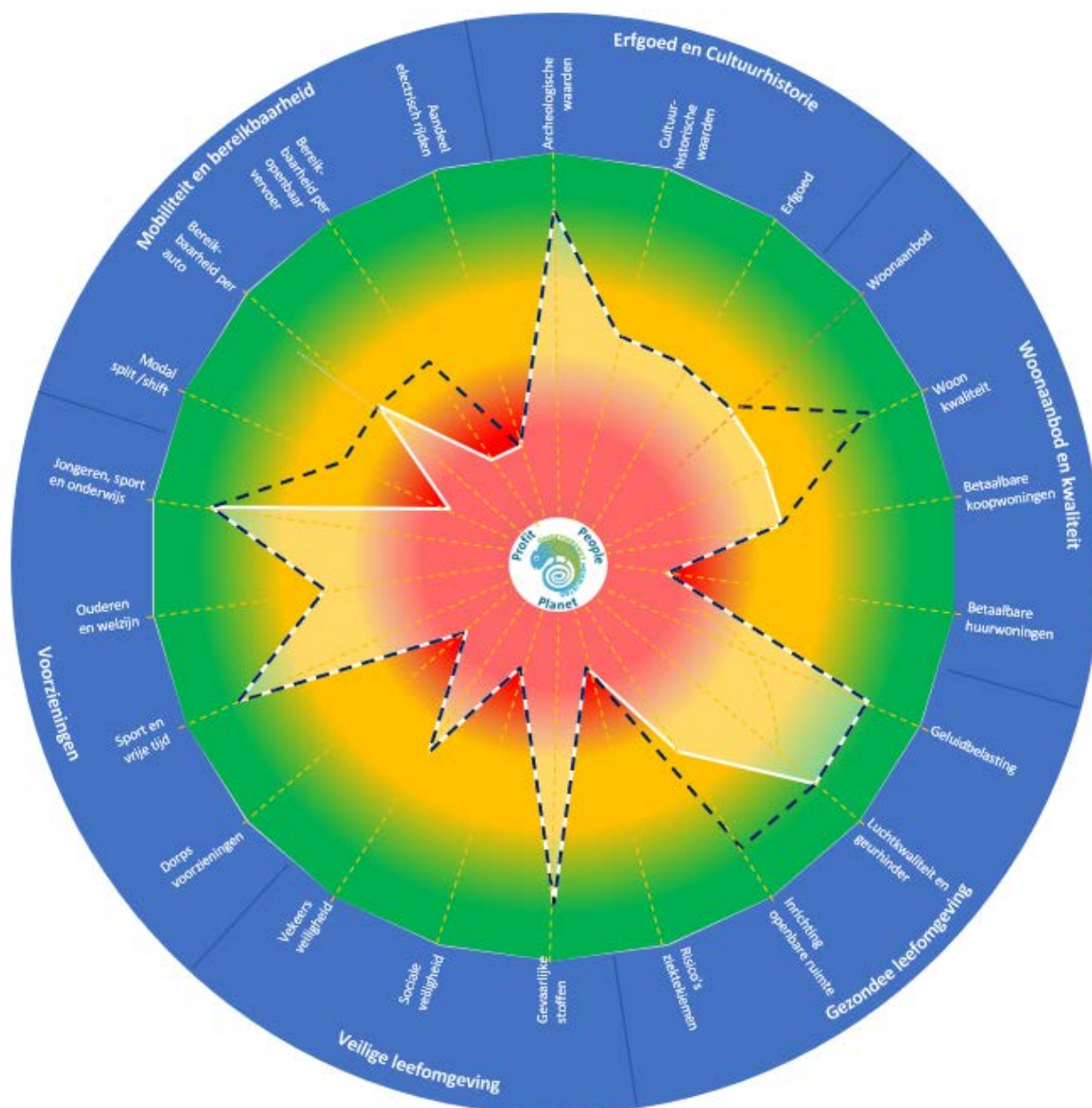
Daarmee kan geconcludeerd worden dat de omgevingsvisie fors inzet op het verbeteren van de voorzieningen en de kwaliteit van de bedrijfterreinen voor ondernemers en werknemers.

## 9 Conclusies en aanbevelingen

### 9.1 Het Rad van Meierijstad

#### Rad van de leefomgeving - Mens

*Autonome trends versus omgevingsvisie*



Figuur 2 – De rad van Meierijstad voor het thema “Mens” (witte lijn geeft de score voor 2030 aan; de gestippelde lijn voor de concept omgevingsvisie)

De wijze waarop de aan het thema “Mens” gelieerde omgevingscriteria scores, is samengevat in bovenstaand figuur. De omschrijving van Meierijstad voor elk criterium afzonderlijk is uitgewerkt in

hoofdstuk 6. Daarbij is steeds een vergelijking gemaakt tussen de autonome situatie in 2030 versus de effecten van de beleidsvoornemens uit de omgevingsvisie.

Voor het thema “Mens” mag worden geconcludeerd dat de concept omgevingsvisie goed aansluit bij de diverse sectoren van de gemeente zoals uitgewerkt in verscheidene beleidsvoornemens en gemeentelijke visies. Daarbij leidt de omgevingsvisie in het algemeen leidt tot kansen op positieve effecten op de “mens”-gerelateerde leefomgevingsaspecten.

Aandachtspunten die vanuit dit Plan-MER voor het thema “ Mens” kunnen worden meegegeven voor de verdere uitwerking van de definitieve omgevingsvisie zijn de volgende:

*Woonaanbod en kwaliteit:* De behoefte aan een groei van het woonaanbod en de kwaliteit zal ook de komende jaren een belangrijke uitdaging blijven. De omgevingsvisie biedt duidelijk kansen op positieve effecten ten aanzien van woningkwaliteit, zoals ook verwoord in de Raadsinformatiebrief uit 2020 rond de implementatie van de Woonvisie. Een verdere onderbouwing hoe de gewenste groei van het woonaanbod en het beleid dat de gemeente hierbij voorstaat, vooral voor starters en ouderen, zou wellicht op zijn plaats zijn. Hierbij zou ook kunnen worden aangesloten bij het beleid rond de centrumgebieden, waar zowel winkelleegstand een rol speelt als de vraag naar meer aanbod van wooneenheden voor starters en ouderen.

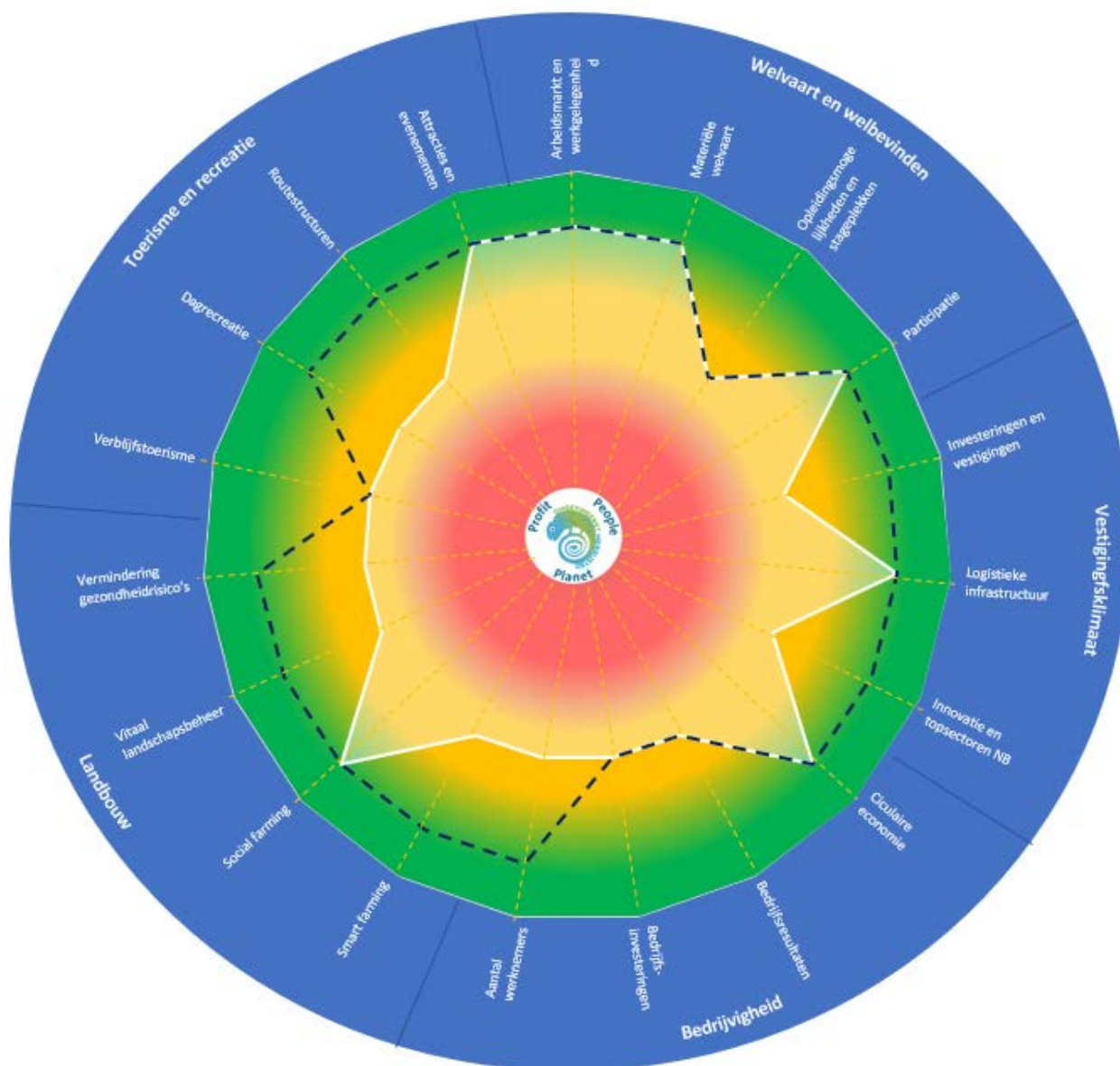
*Gezonde leefomgeving:* Waar eerder de vogelgriep en de Q-koorts uitbraken een rol speelden, bevestigt de recente COVID-19 uitbraak het urgente belang van het creëren van voorwaarden voor een gezonde leefomgeving. Ook gezien de maatschappelijke bezorgdheid rond dit thema wordt aanbevolen dit thema verder uit te voeren dieper en concreter te maken in de omgevingsvisie.

*Voorzieningen:* De omgevingsvisie omvat verschillende beleidsvisies rond voorzieningen, in het bijzonder rond de centrum stedelijke voorzieningen, mobiliteitsvoorzieningen, culturele en speelvoorzieningen en buitensport voorzieningen in en aan de randen van de kernen. Echter, expliciete beleidsmaatregelen rond de dorpsvoorzieningen zouden verder kunnen worden uitgediept, om daarmee het risico weg te nemen dat deze verder zullen verslechteren.

*Mobiliteit en bereikbaarheid:* De omgevingsvisie onderstreept dat elektrische auto's aan een opmars bezig zijn. Daarbij wordt de verwachting uitgesproken dat het wagenpark in 2030 niet vergaand geëlektrificeerd zal zijn, maar dat toch de elektrische auto's om aanpassingen van infrastructuur en oplaadpunten vragen. Dit onderwerp zou beleidsmatig verder kunnen worden uitgewerkt, om daarmee de voorwaarden te scheppen voor een groei van het aantal laadpalen binnen de gemeenten en daarmee het elektrisch rijden voldoende zal worden gefacilieerd.

### Rad van de leefomgeving - Economie

*autonome trends versus Omgevingsvisie*



Figuur 3 – Het Rad van Meierijstad voor het thema “Economie” (witte lijn geeft de score voor 2030, de gestippelde lijn voor de omgevingsvisie)

De wijze waarop de aan het thema “Economie” gelieerde omgevingscriteria scoren, is samengevat in bovenstaand figuur. De status van Meierijstad voor elk criterium afzonderlijk is uitgewerkt in hoofdstuk 7. Daarbij is steeds een vergelijking gemaakt tussen de autonome situatie in 2030 versus de effecten van de beleidsvoornemens uit de omgevingsvisie.

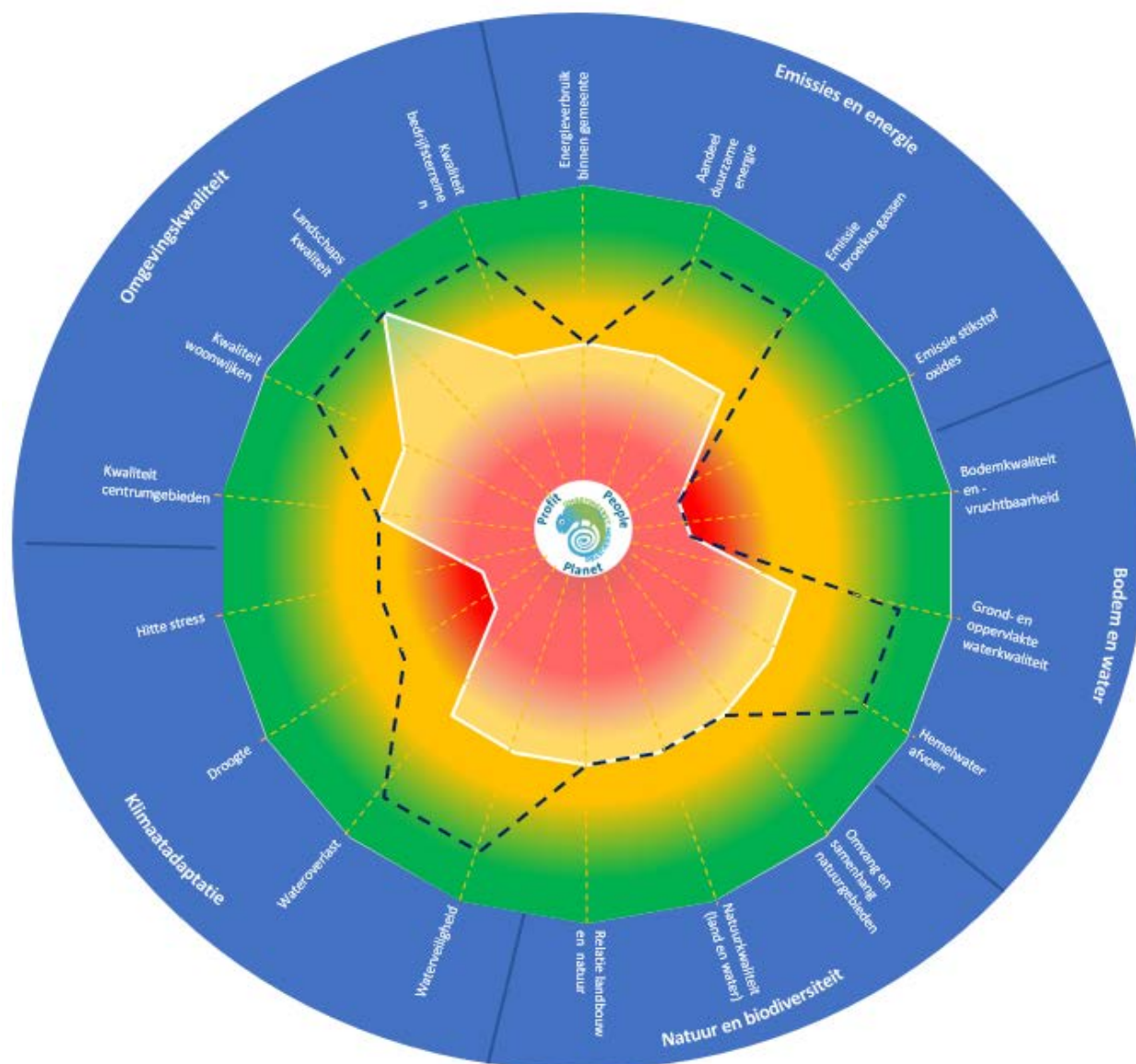
Voor het thema “Economie” mag worden geconcludeerd dat de concept omgevingsvisie goed aansluit bij de diverse sectoren van de gemeente zoals uitgewerkt in verscheidene beleidsvoornemens en

Meerijstad behoort samen met andere middelgrote steden in het netwerk 'Midsize Brabant' en de regio Eindhoven (Brainport) tot de trekpaarden van de Brabantse economie. De omgevingsvisie maakt zich sterk om samen met het bedrijfsleven voor een gezonde lokale en regionale economie met voldoende werkgelegenheid te blijven zorgen. Food blijft de verbindende factor: de productie in het buitengebied, de voedingsindustrie en nieuwe productontwikkeling.

Een aandachtspunt die vanuit dit Plan-MER voor het thema "Economie" kan worden meegegeven voor de verdere uitwerking van de definitieve omgevingsvisie betreft de dalende agrarische werkgelegenheid als gevolg van de transitie van de sector en vanwege mechanisering en automatisering: deze uitdaging zou beleidsmatig wellicht verder kunnen worden uitgewerkt worden.

### Rad van de leefomgeving - Milieu

Autonome trends versus omgevingsvisie



Figuur 4 – Het Rad van Meerijstad voor het thema “Milieu” (witte lijn geeft de score aan voor 2030, de gestippelde lijn voor de omgevingsvisie)

De wijze waarop de aan het thema “Milieu” gelieerde omgevingscriteria scoren, is samengevat in bovenstaand figuur. De status van Meerijstad voor elk criterium afzonderlijk is uitgewerkt in hoofdstuk 8. Daarbij is steeds een vergelijking gemaakt tussen de autonome situatie in 2030 versus de effecten van de beleidsvoornemens uit de omgevingsvisie.

Voor het thema “Milieu” mag worden geconcludeerd dat de concept omgevingsvisie goed aansluit bij de diverse sectoren van de gemeente zoals uitgewerkt in verscheidene beleidsvoornemens en gemeentelijke visies. Daarbij leidt de omgevingsvisie veelal tot kansen op positieve milieueffecten. Aandachtspunten die vanuit dit Plan-MER voor het thema “Milieu” kunnen worden meegegeven voor de verdere uitwerking van de definitieve omgevingsvisie zijn de volgende:



*Emissie en energie:* Emissies van Ammoniak (NH<sub>3</sub>) komt voor het overgrote deel uit mestproductie van de veeteelt. Voor de intensieve veeteelt streeft de omgevingsvisie er in het algemeen naar om de intensieve veehouderij te bewegen richting een lagere milieubelasting met minder uitstoot van stikstof. Het echter wordt aanbevolen om dit thema verder uit te werken en daarmee meer richting te geven hoe deze risico's, in samenwerking met alle betrokkenen, weggenomen kunnen worden.

*Bodem en water:* De bodemkwaliteit van Meerijstad scoort relatief slecht en wordt bedreigd door vermisting, verzuring en de verspreiding van milieugevaarlijke stoffen zoals zware metalen en bestrijdingsmiddelen. De omgevingsvisie streeft in algemene termen om ervoor te zorgen dat in 2030 bij alle activiteiten de bodem- en waterkwaliteit per saldo minimaal gelijk blijft. Gezien de uitdagingen die er op het vlak van bodemkwaliteit liggen, wordt echter aanbevolen om de betreffende beleidsvoornemens nader uit te werken, waardoor meer zicht ontstaat op het daadwerkelijk verbeteren van de bodemkwaliteit.

## 9.2 Aanzet tot monitoring en evaluatie van de omgevingsvisie

Monitoring en evaluatie zijn belangrijke fundamenten voor de continue verbetering van de leefomgeving. Hiermee kan bepaald worden of de beleidsdoelen worden gehaald, of aanpassing van de omgevingsvisie nodig is. Monitoringsinformatie helpt om goede besluiten te kunnen nemen over activiteiten in de fysieke leefomgeving en is een belangrijke basis voor een snelle en goede besluitvorming. En het helpt om tijdig bij te sturen en plannen aan te passen aan veranderende omstandigheden, zoals bijvoorbeeld nieuwe technologie of een veranderd politiek landschap.

De omgevingsvisie vormt na vaststelling het kader waar tegen nieuw beleid kan worden afgewogen, op koers kan worden gehouden of zo nodig bij te stellen. Is er voortschrijdend inzicht, dan hoeft u de omgevingsvisie niet in zijn geheel te worden aangepast. Dit kan ook modulair of in delen gebeuren. Een logisch evaluatiemoment kan jaarlijks zijn, aansluitend op vaststelling van de begroting, of tijdens het afsluiten van nieuwe coalitieakkoorden. Het beoordelingskader van dit PlanMER (zie paragraaf 3.2.) biedt een set beoordelingscriteria, dat hierbij een goed hulpmiddel zou kunnen zijn.

## 10 Publieksvriendelijke samenvatting

De gemeente Meierijstad heeft met het oog op de komst van de Omgevingswet een concept omgevingsvisie opgesteld. Dit bevat het beleid voor de fysieke leefomgeving op basis eisen en verwachtingen van de Omgevingswet en beschrijft het wensbeeld voor de fysieke leefomgeving van de gemeente voor het jaar 2030.

Om hierin het belang van het milieu en de omgeving goed mee te wegen heeft de gemeente besloten om dit Milieueffectrapport (plan-MER) op te stellen. Voor het beoordelen van de effecten van de omgevingsvisie is allereerst een Notitie Reikwijdte en Detailniveau opgesteld en vervolgens een analyse gemaakt van de huidige situatie en autonome ontwikkeling tot 2030 van de fysieke leefomgeving uitgevoerd (de “foto van Meierijstad”). Deze “foto” is als bijlage 1 opgenomen.

De omgevingsvisie behandelt voor een aantal grote uitdagingen, die deels samenvallen met ontwikkelingen op regionale, nationale en internationale schaal spelen en deels met eigen gemeentelijk beleid aangegaan kunnen worden:

*Agrarische systeemverandering:* De agrarische systeemverandering waar de landbouw sector voor staat betreft enerzijds de noodzaak voor vergaande optimalisering van de bedrijfsvoering met meer efficiënt en duurzaam energieverbruik en anderzijds maatregelen die de uitstoot naar het milieu vermindert en het dierenwelzijn verbetert. Voor deze optimalisering zijn vergaande aanpassingen en investeringen nodig.

*Centra:* De centra binnen de gemeente staan voor grote uitdagingen met deels overlappende ruimteclaims. De behoefte aan voldoende woonvoorzieningen voor met name ouderen en jongeren, de toenemende winkelleegstand, de bereikbaarheid met goede mobiliteit en parkeervoorzieningen en duurzame energievoorzieningen en klimaatadaptatie zijn hier een aantal voorbeelden van. Verder spelen onderwerpen als het behoud van cultuurhistorie, gezondheid, leefbaarheid en veiligheid hier ook een rol.

*Energieopwekking:* Een ontwikkeling die al decennia in beeld is, is de uitputting van fossiele brandstoffen. Dit gaat binnen Meierijstad gepaard met klimaatverandering en toenemende hittestress, droogte, en wateroverlast en vereist een toename van nieuwe energiebronnen en -dragers en. In dit verband speelt het nog relatief lage aandeel duurzame energiegebruik en het beperkte aantal laadstations voor elektrische auto's binnen de gemeente eveneens een rol.

*Openbaar gebied:* Het openbaar gebied verdient het om schoon, heel en veilig te zijn. De uitdagingen omvatten het toegankelijk maken hiervan voor ouderen, mindervaliden en gehandicapten, inclusief het verwijderen van onnodige drempels, rolstoeltoegankelijke voorzieningen en aanpassingen voor slechtzienden en blinden. Tevens speelt bij de inrichting van het openbaar gebied het bevorderen van beweging, veiligheid en gezondheid een rol.

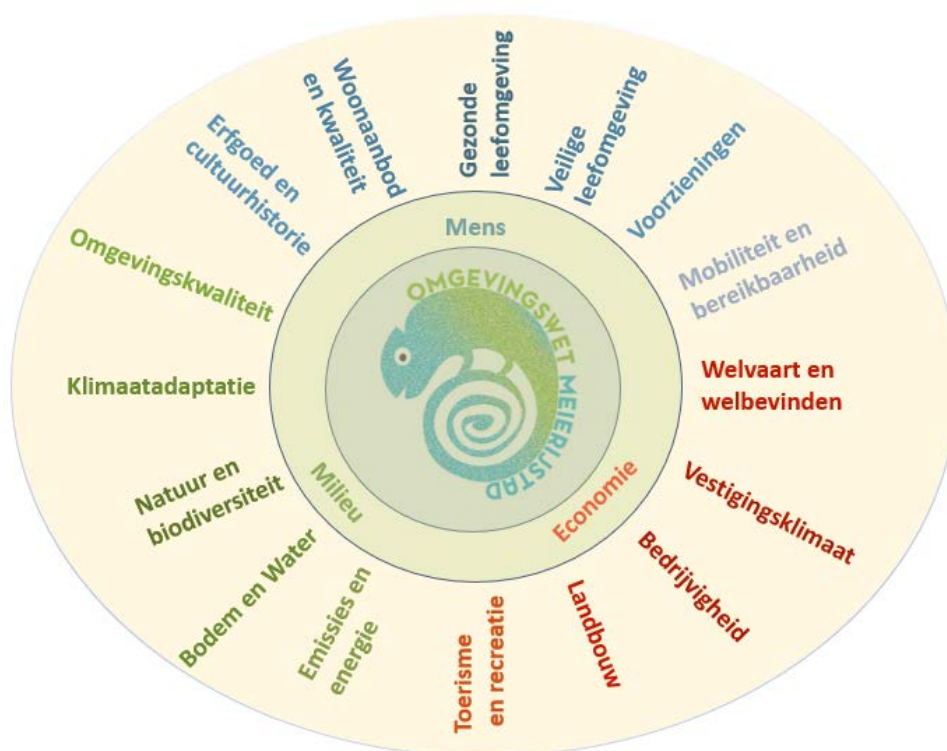
*Sturingsfilosofie:* Dienstverlening is belangrijk voor Meierijstad. De gemeente werkt haar dienstverlening uit op basis van de vijf speerpunten klant centraal, maatwerk, vakmanschap, samen en gastvrij. Communicatie vormt hierbij een belangrijk instrument, zowel ten behoeve van informatievoorziening als voor in inzetten van gedragsverandering. Goed toezicht en handhaving tegen hinderlijke en schadelijke gedragingen speelt daarbij eveneens een belangrijke rol.

*Woningbouw:* De financiële wereld is verbonden met vastgoed en dus ook wonen. De hogere drempel voor een hypotheek en minder middenhuur bij corporaties, laten zien dat middeninkomens problemen ondervinden op de woningmarkt. Daarnaast kampt Meierijstad met een toenemende vraag naar passende

woningen voor de groeiende groep ouderen en voor jonge starters op de woningmarkt, zoals in en rond de centrumgebieden van Meierijstad.

Dit plan-MER omvat een omschrijving van de concept omgevingsvisie op hoofdlijnen in hoofdstuk 2; het beoordelingskader dat is gehanteerd om de omgevingseffecten hiervan te beoordelen in hoofdstuk 3; een korte toetsing van de concept omgevingsvisie aan het bereiken van de beleidsdoelen in hoofdstuk 4; een beschrijving van de omgevingseffecten in hoofdstukken 5 - 8; de conclusies van dit Plan-MER en de aanbevelingen voor de definitieve omgevingsvisie in hoofdstuk 9; en tot slot een publiek-vriendelijke samenvatting van dit Plan-MER in hoofdstuk 10.

Het beoordelingskader - het 'Rad van Meierijstad' – dat in dit Plan-MER is gehanteerd bevat per thema de relevante criteria, gegroepeerd tot een overzichtelijk aantal onderwerpen. Deze dekken de leefomgevingsaspecten die zijn beschreven in de Omgevingswet en de specifieke uitdagingen binnen de gemeente.



Beoordelingskader

Tevens is de omgevingsvisie getoetst aan de mate waarin het nieuwe beleid bijdraagt aan het behalen van de ambities van de omgevingsvisie ('het doelbereik') waarin de kwaliteiten van de leefomgeving zal worden beïnvloed. Hierbij is aangegeven of de omgevingsvisie voldoende concrete beleidsuitspraken bevat die nieuw zijn en waar een duidelijke relatie met de leefomgeving mee gelegd kan worden.

Uit deze toetsing volgt dat de omgevingsvisie voldoende concrete beleidsuitspraken doet om aan de meeste ambities tegemoet te komen. Aspecten waarop de omgevingsvisie nog vatbaar is voor verdere aanscherping zijn, of nog verder operationeel dienen te worden uitgewerkt betreffen:

- Een goede bodemkwaliteit: concrete uitwerking van deze beleidsuitspraken heeft nog niet plaatsgevonden;

- Een goede waterkwaliteit: de omgevingsvisie verschaft vooralsnog geen verdere uitwerking van de mate waarin voldoende water beschikbaar is, en of aanvullende beleidsmaatregelen hiervoor nodig zijn;
- Biodiversiteit: De omgevingsvisie verschaft vooralsnog geen verdere uitwerking van de wijze waarop de beleidsvoornemens rond biodiversiteit vormgegeven zullen worden en of aanvullende beleidsmaatregelen hiervoor nog nodig zijn;
- Behoud cultuurhistorische landschappen: In hoeverre deze landschappelijke waarden voldoende geborgd zijn binnen overige beleidsterreinen, zoals rond de Energieopwekking Buitengebied, is nog de vraag;
- Circulaire economie: dit thema wordt op verschillende plekken in de omgevingsvisie wordt aangestipt, maar is nog niet expliciet uitgewerkt;
- Energietransitie: de omgevingsvisie bevat nog geen concrete uitwerking rond de verschillende onderdelen van de energietransitie

De omgevingseffecten van de omgevingsvisie zijn beschreven in termen van kansen op positieve effecten en risico's op negatieve effecten en worden daarmee aandachtspunten meegegeven voor de verdere uitwerking van de definitieve omgevingsvisie. Daarbij is de volgende codering gehanteerd:

Niveau	Omschrijving
	De omgevingsvisie leidt voor het betreffende criterium tot kansen op positieve effecten op de leefomgeving
	De omgevingsvisie geeft een wisselend beeld ten aanzien van de effecten voor het betreffende criterium
	De omgevingsvisie leidt voor het betreffende criterium tot risico's voor negatieve effecten op de leefomgeving

Voor het thema "Mens" concludeert het Plan-MER dat de concept omgevingsvisie goed aansluit bij de diverse sectoren van de gemeente zoals uitgewerkt in verscheidene beleidsvoornemens en gemeentelijke visies. Daarbij leidt de omgevingsvisie in het algemeen leidt tot kansen op positieve effecten op de "mens"-gerelateerde leefomgevingsaspecten.

Aandachtspunten die vanuit dit Plan-MER voor het thema "Mens" worden meegegeven voor de verdere uitwerking van de definitieve omgevingsvisie zijn de volgende:

- *Woonaanbod en kwaliteit*: De behoefte aan een groei van het woonaanbod en de kwaliteit zal ook de komende jaren een belangrijke uitdaging blijven. De omgevingsvisie biedt duidelijk kansen op positieve effecten ten aanzien van woningkwaliteit, zoals ook verwoord in de Raadsinformatiebrief uit 2020 rond de implementatie van de Woonvisie. Een verdere onderbouwing hoe de gewenste groei van het woonaanbod en het beleid dat de gemeente hierbij voorstaat, vooral voor starters en ouderen, zou wellicht op zijn plaats zijn. Hierbij zou ook kunnen worden aangesloten bij het beleid rond de centrumgebieden, waar zowel winkelleegstand een rol speelt als de vraag naar meer aanbod van wooneenheden voor starters en ouderen;
- *Gezonde leefomgeving*: Waar eerder de vogelgriep en de Q-koorts uitbraken een rol speelden, bevestigt de recente COVID-19 uitbraak het urgente belang van het creëren van voorwaarden voor een gezonde leefomgeving. Ook gezien de maatschappelijke bezorgdheid rond dit thema wordt aanbevolen dit thema verder te diepen en concreter te maken in de omgevingsvisie;
- *Voorzieningen*: De omgevingsvisie omvat verschillende beleidsvisies rond voorzieningen, in het bijzonder rond de centrum stedelijke voorzieningen, mobiliteitsvoorzieningen, culturele en speelvoorzieningen en buitensport voorzieningen in en aan de randen van de kernen. Echter,

expliciete beleidsmaatregelen rond de dorpsvoorzieningen zouden verder kunnen worden uitgediept, om daarmee het risico weg te nemen dat deze verder zullen verslechteren;

- *Mobiliteit en bereikbaarheid:* De omgevingsvisie onderstreept dat elektrische auto's aan een opmars bezig zijn. Daarbij wordt de verwachting uitgesproken dat het wagenpark in 2030 niet vergaand geëlektrificeerd zal zijn, maar dat toch de elektrische auto's om aanpassingen van infrastructuur en oplaadpunten vragen. Dit onderwerp zou beleidsmatig verder kunnen worden uitgewerkt, om daarmee de voorwaarden de scheppen voor een groei van het aantal laadpalen binnen de gemeenten en daarmee het elektrisch rijden voldoende zal worden gefaciliteerd.

Voor het thema "Economie" concludeert het Plan-MER dat de concept omgevingsvisie goed aansluit bij de diverse sectoren van de gemeente zoals uitgewerkt in verscheidene beleidsvoornemens.

Meerijstad behoort samen met andere middelgrote steden in het netwerk 'Midsize Brabant' en de regio Eindhoven (Brainport) tot de trekpaarden van de Brabantse economie. De omgevingsvisie maakt zich sterk om samen met het bedrijfsleven voor een gezonde lokale en regionale economie met voldoende werkgelegenheid te blijven zorgen. Food blijft de verbindende factor: de productie in het buitengebied, de voedingsindustrie en nieuwe productontwikkeling.

Een aandachtspunt die vanuit dit Plan-MER voor het thema "Economie" kan worden meegegeven voor de verdere uitwerking van de definitieve omgevingsvisie betreft de dalende agrarische werkgelegenheid als gevolg van de transitie van de sector en vanwege mechanisering en automatisering. In het besef dat werkgelegenheid vooral een zaak is van de private sector waar de gemeente slechts geringe invloed op heeft, zou deze uitdaging beleidsmatig wellicht toch wat concreter kunnen worden uitgewerkt.

Voor het thema "Milieu" concludeert het Plan-MER dat de concept omgevingsvisie goed aansluit bij de diverse sectoren van de gemeente zoals uitgewerkt in verscheidene beleidsvoornemens en gemeentelijke visies. Daarbij leidt de omgevingsvisie veelal tot kansen op positieve milieueffecten.

Aandachtspunten die vanuit dit Plan-MER voor het thema "Milieu" kunnen worden meegegeven voor de verdere uitwerking van de definitieve omgevingsvisie zijn de volgende:

- *Emissie en energie:* Emissies van Ammoniak (NH<sub>3</sub>) komt voor het overgrote deel uit mestproductie van de veeteelt. Voor de intensieve veeteelt streeft de omgevingsvisie er in het algemeen naar om de intensieve veehouderij te bewegen richting een lagere milieubelasting met minder uitstoot van stikstof. Het echter wordt aanbevolen om dit thema verder uit te werken en daarmee meer richting te geven hoe deze risico's, in samenwerking met alle betrokkenen, weggenomen kunnen worden;
- *Bodem en water:* De bodemkwaliteit van Meerijstad scoort relatief slecht en wordt bedreigd door vermisting, verzuring en de verspreiding van milieugevaarlijke stoffen zoals zware metalen en bestrijdingsmiddelen. De omgevingsvisie streeft in algemene termen om ervoor te zorgen dat in 2030 bij alle activiteiten de bodem- en waterkwaliteit per saldo minimaal gelijk blijft. Gezien de uitdagingen die er op het vlak van bodemkwaliteit liggen, wordt echter aanbevolen om de betreffende beleidsvoornemens nader uit te werken, waardoor meer zicht ontstaat op het daadwerkelijk verbeteren van de bodemkwaliteit.

Bij het opstellen van de omgevingsvisie is het aan de gemeente zelf om te bepalen in hoeverre bovenstaande conclusies en aanbevelingen uit de Plan-MER worden meegenomen. Dit is afhankelijk van de beleidskeuzen die de gemeente voorstaat en de afweging die hierbij gemaakt zijn ten aanzien van de verschillende beleidsonderwerpen en de wellicht soms tegenstrijdige belangen. Het doel van dit Plan-MER is niet om deze keuzes aan te reiken, maar om de gemeente in staat te stellen van het belang van het milieu en de leefomgeving zorgvuldig mee te wegen bij het vaststellen van de definitieve omgevingsvisie.

Open



## A1 Bijlage 1 – De foto van de leefomgeving