

# Voedselnetwerk MRA

# Voedsel Verbindt!

**SOCIALE IMPACT**

**MILIEU IMPACT**

CONSUMPTIE

PRODUCTIE

LANDSCHAP

HANDEL

**RUIMTELIJKE IMPACT**

**ECONOMISCHE IMPACT**

**Uitdagingen aangaan  
en kansen pakken**

Hoe het voedselnetwerk in de metropoolregio Amsterdam tot een gezamenlijke Agenda Voedsel komt



Martijn Thijssen, ORG-ID, Juni 2017

<b>0</b>	<b>SAMENVATTING</b>	<b>3</b>
<b>1</b>	<b>INLEIDING</b>	<b>4</b>
<b>2</b>	<b>WAT IS ER AAN DE HAND IN DE SAMENLEVING?</b>	<b>4</b>
	2.1 Over bevolking en steden	4
	2.2 Over voeding, haar productie en de effecten daarvan	5
	2.3 Mondialisering en schaalvergroting	7
	2.3 Over voedsel en steden	7
<b>3</b>	<b>HET ECONOMISCH BELANG VAN AGRI-FOOD</b>	<b>9</b>
	3.1 Agri-Food in Nederland	9
	3.2 Over het economisch belang van Agri & Food in de MRA	9
<b>4</b>	<b>ALLES OVERZIEND</b>	<b>11</b>
	4.1 Conclusies	11
	4.2 Ambitie	11
	4.3 Denkrichtingen	12
	4.4 Samenwerking als voedselnetwerk in de MRA is nodig	12
	4.5 Wat zijn de volgende stappen om te komen tot een voedselnetwerk MRA en van daaruit tot een Agenda Voedsel MRA?	13
	<b>Bijlage 1: Een kenschets van Agri &amp; Food in de MRA</b>	<b>15</b>
	<b>Bijlage 2: Wat is een goede ambitie voor een voedselagenda in de MRA?</b>	<b>16</b>
	<b>Bijlage 3: Governance</b>	<b>17</b>
	<b>Bijlage 4: Manifest</b>	<b>18</b>
	<b>Bijlage 5: Geïnterviewden</b>	<b>20</b>
	<b>Bijlage 6: Bronnen</b>	<b>21</b>

## 0. SAMENVATTING

In 2050 zal naar verwachting meer dan twee derde van de wereldbevolking (VN, 2014) in steden leven.<sup>1)</sup> In Nederland leven van elke 100 mensen er nu al 86 in de stad. Dat aantal neemt nog toe. Hoe zorgen we ervoor dat die stad ook in de toekomst gevoed wordt? De Metropoolregio Amsterdam (MRA) wil heel veel mensen, bedrijven en overheden verleiden om samen te gaan werken in een voedselnetwerk om met dat vraagstuk voor de MRA en de uitdagingen die daarmee samenhangen aan de slag te gaan. Uitdagingen die voortkomen uit de relatie tussen de productie, de verwerking en het transport van ons dagelijks eten en thema's als ruimtelijke ordening, leefbaarheid, logistiek, sociale cohesie, en energievoorziening.

De voedselvoorziening in Nederland staat op een buitengewoon hoog niveau; voedsel was nog nooit zo veilig, overvloedig aanwezig en divers. Dat is te danken aan een buitengewoon efficiënt productie- en transportsysteem waarin de productie en verwerking daar plaatsvinden waar dit het goedkoopst kan. De toegevoegde waarde voor de MRA is aanzienlijk (€ 3,55 miljard toegevoegde waarde, 33000+ werkzame personen, ruim 5300 bedrijven, circa € 4 miljard export waarde, 9% aandeel regio op patentaanvragen)<sup>2)</sup>. Deze efficiënte productie heeft ook zijn schaduwkant; hij is niet duurzaam (energie, natuur, grondstoffen) en leidt tot overconsumptie (obesitas).

Ook vindt de voedselvoorziening veelal plaats buiten de steden en ervaren burgers de binding met 'waar komt het voedsel vandaan' steeds minder. Tegelijkertijd is er een trend naar 'stadslandbouw' of meer 'metropolitan solutions', waarbij groen, voedsel, welzijn, klimaat en duurzaamheid drivers zijn.

Burgers beschouwen deze situatie tweeledig. Enerzijds is de voedselveiligheid en -zekerheid een vanzelfsprekendheid voor hun. Anderzijds bekijken zij de machtsconcentratie bij enkele grote spelers met argusogen. 'Wat als een van die spelers failliet gaat?', 'Wie bepaalt wat ik nog op mijn bord krijg?', 'Is het voedsel veilig? Weet ik waar het vandaan komt?', 'Alle

werk verdwijnt naar het buitenland!'. 'Wat gebeurt er als die grote bedrijven vertrekken?' Het gevolg van deze argusogen is een toenemend wantrouwen en geloof in nationalisme.

Burgers zien ook hele andere waarden in voedsel dan alleen maar 'voeding'; voedsel verbindt mensen en culturen, voedsel brengt levensvreugde, voedsel zorgt voor gezondheid.

Bedrijfsleven en overheden zien Agri & Food als een belangrijke economische waarde binnen Nederland, en zeker ook binnen de MRA. Het is voor alle betrokkenen bij voedsel in de MRA van belang om de grote verworvenheden van de moderne voedselproductie en de mondialisering te combineren met een regionalisering van de voedsel economie. Vanuit het adagium 'Regionaal wat regionaal kan, mondiaal wat mondiaal noodzakelijk is'. Dat moet dan wel duurzaam; '2x meer, met 2x minder en 2x gezonder'. Daarmee kan recht worden gedaan aan de zorgen van de burger, aan de positie van het (internationale) bedrijfsleven, en aan de vraag naar een meer duurzame voedselproductie. Daartoe moet gewerkt worden aan een soort 'ecosysteem' voor Agri en Food waarin er sprake is van continue vernieuwing en innovatie. De MRA heeft daarvoor een unieke positie. De aanwezigheid van een sterke, van lokaal tot mondiaal opererende voedingsindustrie in combinatie met de primaire productie en de stedelijke omgeving maakt dat de MRA vanuit de verbinding nieuwe concepten kan ontwikkelen rond 'Feeding the City'. De bevolkingsopbouw van de MRA zorgt voor creativiteit en hang naar innovatie. De muren tussen overheden, bedrijfsleven en onderzoek zijn relatief laag. De kennis en productie op het terrein van voedselproductie en -processing is van mondiaal topniveau. Wanneer de MRA in staat is bovenstaande combinatie te realiseren zal zij daarmee direct ook een export product naar de andere metropoolregio's in handen hebben. Daarvoor is een intensieve samenwerking nodig die zich richt op 1. het realiseren van een duurzame regionale logistiek die het platteland met de stad verbindt (inclusief de daarbij behorende sociaal/culturele component), 2. een meer natuur-inclusieve productie (circulaire economie, bodemvruchtbaarheid) 3. een bedrijfseconomische context die zowel multinationale ondernemingen als MKB blijvend uitnodigt hun activiteiten binnen de MRA te ontplooiën. De kop van Noord-Holland en geheel Flevoland zijn als primaire productiegebieden onlosmakelijk verbonden met de MRA regio. Daarbij hoort ook het stimuleren van innovatie door een versterkte samenwerking tussen ondernemers en onderwijs.

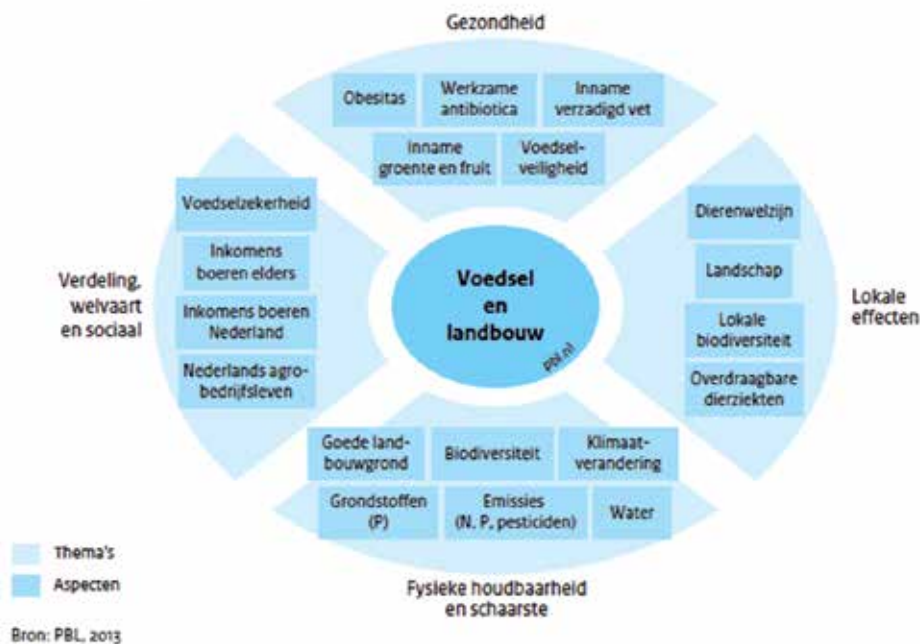
1) Bron Rabobank 2016 ([megatrends economie Rabobank](#))

2) Bron: [https://www.amsterdameconomicboard.com/cluster/agri-food#facts\\_table](https://www.amsterdameconomicboard.com/cluster/agri-food#facts_table)

# 1. INLEIDING

Voedsel verbindt mensen, voedsel voedt mensen, voedsel verblijdt mensen, voedsel verrijkt de economie.... Maar voedselproductie en -logistiek verdeelt ook mensen en economieën, voedsel productie vervuult de omgeving, voedsel productie vernietigt natuur. En voedsel heeft een directe relatie met gezondheid en verdeling van welvaart. Vier zijden van hetzelfde onderwerp. Vier zijden die aandacht behoeven wanneer we kijken naar de positie van de Metropool Regio Amsterdam (MRA) in de toekomstige voedselvoorziening.

## Thema's en aspecten rondom voedsel en landbouw



**Figuur 1. De context van voedsel**

Het thema voedsel heeft een belangrijke positie in de MRA. De metropool moet gevoed worden. Agri-Food vormt een belangrijke economische factor in de MRA.

De wijze waarop dat is ingericht zorgt echter ook voor een kloof tussen producten en consument, en tussen stad en land.

Maar voedsel leeft ook onder de bevolking. De maatschappij heeft de functie van voedsel verbreed naar het sociale domein. Mensen identificeren zich met voedsel, mensen verbinden zich met voedsel (individualisering van de voedselkeuze), er is een maatschappelijk vraag naar 'gezond' en 'duurzaam', naar 'beleving' van voedsel. Daarbij wordt er zonder meer van uitgegaan dat het voedsel veilig geproduceerd is. De vraag is wat de MRA hier mee moet. Is de toekomst van de voedselvoorziening in de metropool vanzelfsprekend? Wordt de positie van de agri-food keten in de MRA als vanzelf bestendigd? En worden de kansen rond de toekomstige voedselvoorziening als vanzelf verzilverd? En indien niet, wat is er dan vanuit de MRA nodig? Deze vragen komen aan de orde in dit stuk.

Daartoe wordt in hoofdstuk 2. eerst een inleiding gegeven over wat er op het terrein van voeding gaande is in de maatschappij en in het bijzonder de MRA. Daarna wordt in Hoofdstuk 3 ingegaan op de economische betekenis van agri en food voor de MRA; In hoofdstuk 4 worden conclusies getrokken en wordt vooruit gekeken; welke vragen resteren, en wat kan worden gedaan.

## 2. WAT IS ER AAN DE HAND IN DE SAMENLEVING?

### 2.1 OVER BEVOLKING EN STEDEN.

Van elke 100 mensen in Nederland leven er 86 in de stad<sup>3)</sup>. In West Europa ligt dit percentage in alle landen boven de 75%. Wereldwijd ligt het op dit moment nog aanzienlijk lager, met name in Afrika en Azië. Dit zal echter snel veranderen; in 2050 zal naar verwachting meer dan twee derde van de wereldbevolking (VN, 2014) in steden leven.<sup>4)</sup> Niet alleen het percentage mensen dat in de stad leeft neemt toe. De absolute omvang van de steden neemt ook toe. Het aantal steden met tien miljoen inwoners of meer zal in de komende 10 jaar met 20% groeien (van dertig nu naar 36 in 2025). Dat brengt grote uitdagingen met zich mee. Want hoe houdt je een dergelijke metropool leefbaar? Hoe behoudt je sociale cohesie? Hoe zorg je er voor dat de stad gevoed wordt? Die laatste vraag wordt des te prangender wanneer je je realiseert dat het aantal mensen op aarde nog aanzienlijk toe zal nemen. Om al die mensen te kunnen voeden zal een flinke toename van de voedselproductie nodig zijn.

### 2.2 OVER VOEDING, HAAR PRODUCTIE EN DE EFFECTEN DAARVAN

De voedingstoestand van de gemiddelde burger in West Europa is sinds de Tweede Wereldoorlog sterk verbeterd. Voedsel is in de meeste westerse landen onbeperkt beschikbaar, veilig, gevarieerd en goedkoop. Voor de Nederlandse consument is dit een vanzelfsprekendheid. De onbeperkte beschikbaarheid is het gevolg van actief beleid van onder andere Mansholt in zijn rol als minister en Eurocommissaris van Landbouw. Kern van dat beleid was in eerste instantie gelegen in specialisatie, mechanisatie en schaalvergroting. De latere neoliberale stroming die ervoor zorgde dat allerlei handelsbelemmeringen wegvielen gaf een extra impuls. Door de globalisering werden productielocatie, verwerkingslocatie en afzetmarkt verder uit elkaar getrokken waardoor de kostprijs afnam. Bovendien heeft mondialisering en de migratie van werknemers geleid tot een wezenlijke verandering in ons voedselpakket; Zuid Europees, Aziatisch, Amerikaans fast-food, Latijns Amerikaanse gerechten, vrijwel alles is tegenwoordig gangbaar. De mogelijkheden van genetische modificatie en (zeer recent) de

opkomst van precisielandbouw bieden verdere mogelijkheden om de productie van voedsel te optimaliseren.

De voedingstoestand van de Nederlandse bevolking (in de zin van voldoende nutriënten) is dan ook goed (vaak té goed) te noemen. ‘Voedsel is overal aanwezig, en overal wordt de burger verleid om iets te kopen. Het ‘snacken’ (het tussen maaltijden door eten) is sterk toegenomen. Het voedingspatroon is sinds de jaren '50 ook sterk veranderd. Het verbruik van aardappelen en groenten is sinds 1950 gedaald, terwijl het verbruik van vlees en kaas is toegenomen.<sup>5)</sup>

	1950	Begin 21e eeuw
aardappelen	356	233
groenten	181	164
vlees	48	116
kaas	14	49

**Fig. 2. Verandering in voedingspatroon sinds 1950 . Bron: Smakelijk weten; Trends in voeding en gezondheid. CBS, Den Haag/Heerlen, december 2012.**

Onder andere hierdoor zijn overgewicht en obesitas in de Nederlandse samenleving sterk toegenomen’ (Pbl 2013)<sup>6)</sup>. Het is tekenend dat het CBS bij de determinanten van gezondheid ondervoeding niet heeft staan, maar overgewicht wél<sup>7)</sup>. En het is opvallend dat – ondanks het goede en brede aanbod – een deel van de bevolking toch nog een eenzijdig en beperkt voedingspatroon hebben. Daar tegenover staat een groep foodies, hoogopgeleid, die juist zeer bewust eet en met gezondheid bezig is. Zeker in de stad is deze tweedeling/kloof aanwezig.

De specialisatie, mechanisatie en schaalvergroting heeft naast deze zeer belangrijke verworvenheden ook negatieve consequenties. De werkgelegenheid in de agri-food sector is aanzienlijk gedaald. In 1950 waren er in Nederland nog bijna 600 duizend mensen in de landbouw werkzaam. Nu zijn dat er minder dan 200 duizend. De schaalvergroting leidt logischerwijs tot een vermindering van het aantal bedrijven met een nagenoeg gelijkblijvend productieareaal. In 1950 waren er in Nederland nog ruim 400 duizend boerenbedrijven. Nu zijn dat er

3) Bron Unicef Urban Map ([Urban map Unicef](#))

4) Bron Rabobank 2016 ([megatrends economie Rabobank](#))

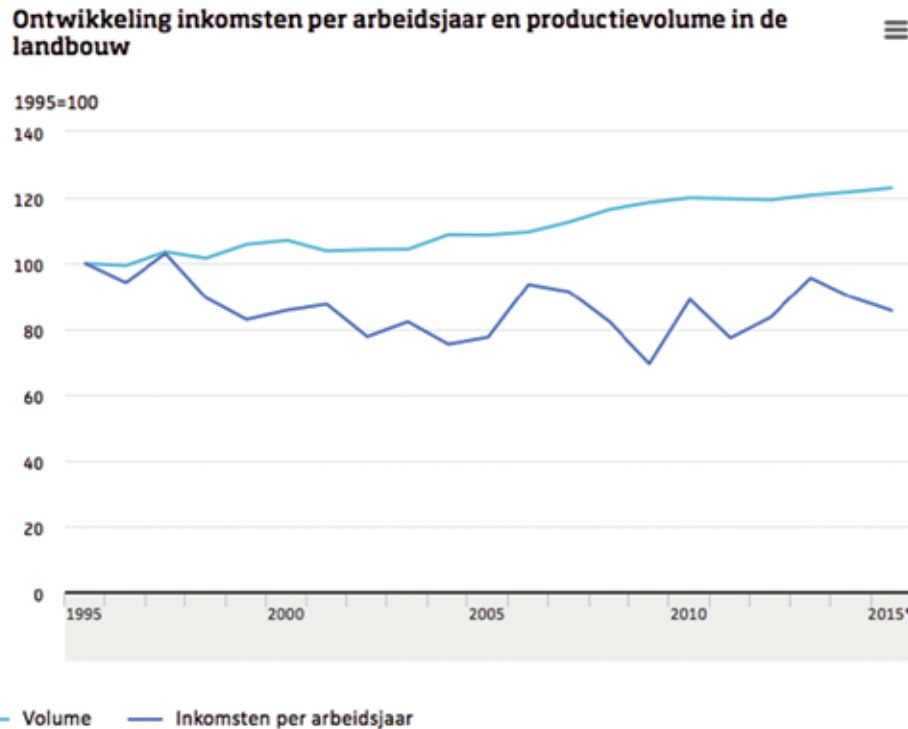
5) WUR 2013. Voeding, gezondheid en welzijn: Kansen voor Agri.

6) Pbl 2013. [De macht van het Menu. Opgaven en kansen voor duurzaam en gezond voedsel](#)

7) Statline CBS ([kerncijfers gezondheid](#))



minder dan 65.000.<sup>8)</sup> en dat aantal daalt snel (Pbl). De inkomenspositie van die bedrijven is heel verschillend per bedrijf en per jaar maar staat in de gehele sector onder druk; de inkomsten per arbeidsjaar in 2015 zijn ruim 14 procent lager dan in 1995. (CBS)<sup>9)</sup>



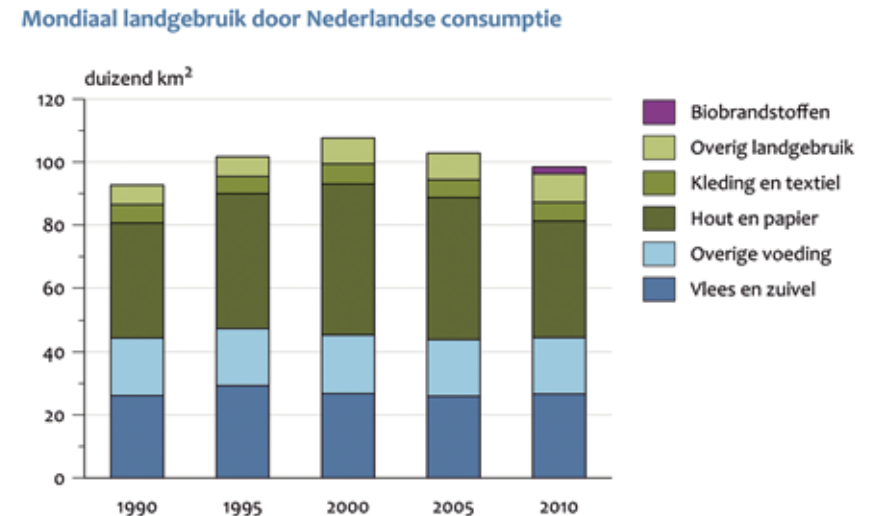
**Fig. 3. De relatie tussen inkomen en productievolume in landbouw (Bron CBS)**

De mechanisatie en specialisatie heeft directe gevolgen gehad voor de invloed van de landbouw op haar omgeving; er heeft een segregatie plaatsgevonden tussen natuur en landbouw, maar ook tussen landelijk gebied en stad. Allerlei landschappelijke elementen die drager zijn voor de natuur (heggen, bomen, kleine watergangen, poeltjes) zijn grotendeels verdwenen. Voedselproductie – met name de productie van vlees en zuivel – draagt op wereldwijd niveau in hoge mate bij aan het verlies aan

8) Bron CBS; (CBS; [landbouw sinds 1950](#))

9) Bron CBS; [inkomstendaling in de landbouw](#)

biodiversiteit, onder andere door de grote 'landvoetafdruk' die ermee gepaard gaat. 'Als Nederlanders de helft minder vlees en zuivel zouden consumeren, neemt het landbeslag voor de Nederlandse voedselconsumptie met een kwart af.' (Pbl 2015)<sup>10)</sup>



Bron: PBL.

PBL/aug15  
[www.clo.nl/nl007507](http://www.clo.nl/nl007507)

**Fig. 4. De 'landvoetafdruk' van de Nederlandse consumptie**

Intensief gebruik van gewasbeschermingsmiddelen en kunstmest heeft directe gevolgen voor de kwaliteit van het milieu en de natuur. De mondialisering heeft geleid tot een doorbreking van de stikstofkringloop waardoor de bodem uitgeput dreigt te raken (en her en der al raakt). En dat geldt ook voor ons natuurlijk kapitaal. De voedselproductie vraagt een grote input van fossiele energiebronnen en draagt daarmee voor een flink deel bij aan de klimaatverandering.

De verlenging van de keten in de voedselproductie leidt ook tot een vervreemding tussen consument en producent, tussen stad en platteland. Hoewel deze trend de laatste jaren wat lijkt te keren is het sinds de jaren '50 van de vorige eeuw steeds minder 'normaal' dat men weet wie de aardappel heeft geteeld die op het bord ligt. Weliswaar brengt de moderne

10) Bron Pbl 2015; 'Trends in Nederlandse voetafdrukken'

ict-technologie de mogelijkheid om tot op detail-niveau te weten waar en onder welke omstandigheden een paprika is geteeld, het blijft in de ogen van veel mensen een massa product uit een grootschalige voedingsindustrie. Daarnaast is er de trend dat voedingsmiddelen een steeds meer in bewerkte of samengestelde vorm vorm of in samengestelde, al dan niet kant- en klare' vorm, bij de consument komt, waarin de oorspronkelijke ingrediënten nog nauwelijks herkenbaar zijn ('groeien spruiten dan aan planten ???').

### 2.3 MONDIALISERING EN SCHAALVERGROTING

De mondialisering en de schaalvergroting in het algemeen (los van agri-food) heeft nog een belangrijk effect op de samenleving. Doordat kapitaal en goederen eenvoudig over de wereld reizen wordt het belang van de thuisbasis voor veel multinationale ondernemingen kleiner. Men kan eenvoudig kiezen waar de productie het goedkoopst is. Het toegenomen belang van aandeelhouders maakt de keuze voor die goedkoopste plaats van productie nog vanzelfsprekender. Schaalvergroting leidt tot bedrijven die de hele keten domineren en 'too big to fail' zijn. Het gevolg is dat de baanzekerheid voor de werknemer afneemt, het verschil tussen arm en rijk toeneemt, en er risico's bestaan voor de stabiliteit van regionale economieën. Dat is niet uniek voor voedsel, het is een algemene ontwikkeling. Maar mensen voelen dat. Ze worden er onzeker en wantrouwend van. Dat leidt tot politieke en bestuurlijke instabiliteit.

Over onzekerheid en wantrouwen van de bevolking schreef Rosanne Herzberger in het NRC van 27 mei 2017: *de onderwerpen waar we de wetenschap wantrouwen gaan eigenlijk niet over wetenschap maar het gaat over voedsel, of farma, of landbouw, of energie. Het is niet de wetenschap die we wantrouwen maar de industrie. We wantrouwen de autoriteiten die de praktijken van die industrie moeten goedkeuren en we wantrouwen de overheden die hen regels moeten voorschrijven. En waarom? Daar is wat mij betreft maar één antwoord op: macht. De kloof in de machtsverhoudingen tussen het bedrijfsleven en de burger wordt te groot.'..... het is ironisch: we zijn individualistischer dan ooit - niets is belangrijker dan jouw hyperpersoonlijke keuze waar te wonen, hoe te eten, hoe lief te hebben, hoe te sterven- maar tegelijkertijd stelt dat moderne individu helemaal niets meer voor. Hij leidt een leven in volstrekte afhankelijkheid. Het enige dat hij kan is een beetje consumeren'.*

Er is ook een andere beweging gaande in de maatschappij. Door Hajer<sup>11)</sup> genoemd 'de energieke samenleving'; het gegeven dat steeds meer mensen zelf het heft in handen nemen, gezamenlijk maatschappelijke problemen oppakken, hun eigen 'kleine ketens organiseren', kleine bedrijfjes opstarten. Niet vanuit de gedachte van winstmaximalisatie, maar vanuit de zorg om hun directe omgeving. In die beweging vormt voedsel een belangrijke factor. Hier wordt de koppeling tussen voedsel en gezondheid breder gezien dan 'voedingswaarde'. Stadslandbouw valt als absolute productiefactor in het niet bij de mondiale voedselproductie. Maar zij zorgt wél voor cohesie binnen de bevolking. Zij kan ook zorgen voor gezondheid doordat stadslandbouw mensen in beweging brengt. Meer in het bijzonder brengt het kwaliteit van leven in zorginstellingen waar oude mensen betrokken zijn bij de moestuin die producten voor hun keuken levert.

Deze energieke samenleving brengt ook een andere rol voor de overheid met zich mee. Die rol wordt steeds minder spelbepalend, en steeds meer faciliterend (ook wel 'responsieve overheid' genoemd)<sup>12)</sup>.

Naast de 'energieke samenleving' is er ook de 'kritische consument' die een kracht vormt tegen de door multinationals voorgeschotelde massa productie. Die kritische consument vraagt naar duurzaam, lokaal of regionaal, en ambachtelijk geproduceerd voedsel.

Ook de betekenis van voeding in relatie tot 'gezondheid', zeker in een steeds ouder wordende bevolking, plaatst nieuwe vragen over de positie van voeding in de maatschappelijke context.

Voedsel is niet alleen een economisch vraagstuk, maar steeds meer verweven met maatschappelijke vraagstukken.

### 2.3 OVER VOEDSEL EN STEDEN

Bovengenoemde trends zijn algemene trends, maar zijn niet afwijkend voor metropoolregio's. Metropoolregio's bestaan in principe uit aangesloten stedelijke conglomeraten. De stedelijke opgave zal daarom in het algemeen leidend zijn bij de beleidsvorming.

11) Prof. Dr. Maarten Hajer, hoogleraar Urban Futures en voormalig directeur van het Planbureau voor de Leefomgeving  
12) van der Steen, Scherpenisse, Hajer, van Gerwen en Kruitwagen 2014; ([Leren door doen, overheidsparticipatie in een energieke samenleving](#))



Wiskerke<sup>13)</sup> benoemt een aantal redenen waarom steden betrokken moeten zijn bij het voedselvraagstuk<sup>14)</sup>. Hieronder worden vijf van deze redenen benoemd die specifiek relevant zijn voor de MRA. Wiskerke wijst ten eerste op het belang van *gezondheid en sociale gelijkheid*; de gelijke beschikbaarheid van gezond voedsel voor iedereen. Die is niet vanzelfsprekend; er is een epidemie van obesitas, maar die is veel sterker onder de lagere sociale klassen. Ten tweede wordt benoemd de veel te grote *ecologische voetafdruk* van de Nederlandse voedselvoorziening die uiteindelijk de grenzen van de aarde zal overschrijden. De effecten daarvan zullen zeker op het niveau van de stad of de metropool voelbaar zijn. Ten derde het grote aandeel van voedsel in de *afvalberg*; dat brengt allerlei logistieke problemen met zich mee. Ten vierde zijn steden zeer gevoelig voor *klimaatverandering* en die kan niet worden aangepakt zonder de voedselvoorziening daar in mee te nemen. Voedsel – met name vlees- en zuivelproductie – gaat gepaard met een grote uitstoot van CO<sub>2</sub>. Stadslandbouw daarentegen kan bijdragen aan klimaatbestendigheid van de stad. Tot slot, de voedselvoorziening gaat gepaard met een grote *werkgelegenheid*. Op dit moment lijkt er onvoldoende ingespeeld te worden op de kansen die verbonden zijn met kleine bedrijven in de voedselbranche.

Deze aspecten zijn allemaal onderling verweven. Die verwevenheid is inhoudelijk (een circulaire voedsel economie vermindert klimaatverandering, maar kan ook extra banen leveren), maar ook organisatorisch (een circulaire voedsel economie vraagt om samenwerking tussen overheden, burgers en bedrijfsleven).

De in hoofdstuk 2 genoemde aspecten houden verband met de afhankelijkheden tussen stad en platteland.

Bijvoorbeeld:

1. voor een duurzamer voedselvoorziening zal (onder andere) het energieverbruik voor voedsel naar beneden moeten, en de stikstofkringloop worden hersteld. Dat kan door transport afstanden te verkleinen en door de productie van voedsel dicht bij de stad te brengen.
2. Het adequaat managen van het afval van voedsel kan onder andere op basis van een circulaire economie waarbij op basis van organische reststromen de kringloop wordt gesloten. Dit draagt tevens bij tot een diverse werkgelegenheid.

13) Prof. Dr. Maarten Hajer, hoogleraar Urban Futures en voormalig directeur van het Planbureau voor de Leefomgeving

14) van der Steen, Scherpenisse, Hajer, van Gerwen en Kruitwagen 2014; [\(Leren door doen, overheidsparticipatie in een energieke samenleving\)](#)



Fig. 5. Onderlinge relatie natuurlijk kapitaal en de circulaire economie.

Bron: CREM

De positie van voedsel binnen de circulaire economie is een bijzondere. In de circulaire economie van de abiotische grondstoffen is het van belang om deze oneindig lang in de productiecirkel te behouden. Zij zijn immers niet hernieuwbaar. In de circulaire economie van de biotische grondstoffen is het essentieel om een sluitende kringloop met de natuurlijke omgeving te realiseren. Wanneer we dat niet doen raakt het natuurlijk systeem uitgeput.

3. Een kleinschalige(r) en hoogwaardige primaire productie op basis van innovatieve business modellen kan de werkgelegenheid bevorderen.
4. Een betere verbinding tussen producent en consument kan bijdragen aan een redelijk inkomen voor boeren, in Nederland en elders in de wereld (Pbl 2013)<sup>15)</sup>.

15) Pbl 2013. [De macht van het Menu. Opgaven en kansen voor duurzaam en gezond voedsel!](#)

## 3. HET ECONOMISCH BELANG VAN AGRI-FOOD

### 3.1 AGRI-FOOD IN NEDERLAND.

Agri & Food is één van de negen topsectoren waarmee Nederland internationaal wil excelleren. De sector genereert ongeveer 10 procent van de nationale inkomsten en werkgelegenheid en omvat eigenlijk alles rondom voedsel: van de primaire productie tot het verwerken, vermarkten en verhandelen en uiteindelijk de distributie. De sector bevat dus de hele keten: van zaadje tot bord. Agri & Food is qua omvang de op één na grootste werkgever in Nederland, de grootste maaksector van het land en één van de belangrijkste drijvers van de Nederlandse economie. Nederland staat, na de VS, tweede op de exportranglijst van Agri & Food producten wereldwijd. De belangrijkste handelspartners zijn: Duitsland, België, Frankrijk en het Verenigd Koninkrijk. Naast grote bedrijven is er ook een zeer groot aantal kleine spelers actief. De topsector blinkt verder uit in productiviteit en heeft een sterke relatie met de Topsector Tuinbouw & Uitgangsmaterialen. Nederland beschikt bovendien over een sterke kennisinfrastructuur voor Agri & Food, met Wageningen UR als internationaal meest bekende kennisinstelling.

*De Agri & Food sector is een sterke motor achter de Nederlandse economie – sterker dan veel Nederlanders zich realiseren. Als grootste economische sector van ons land levert ze een bijdrage van bijna 10% aan de Nederlandse economie en werkgelegenheid. In 2012 was de toegevoegde waarde in de agrifoodketen 42 miljard euro (CBS, 2014). Dat is 7,3% van de totale toegevoegde waarde in Nederland. Daarvan kwam 16 miljard van de primaire productie en de levensmiddelenindustrie, terwijl handel en distributie zorgden voor de overige 26 miljard. De sector staat aan de wereldtop: twaalf van de veertig grootste foodbedrijven in de wereld hebben in Nederland een vestiging of belangrijke activiteit op het gebied van research and development (R&D). Na de Verenigde Staten is ons land de tweede exporteur van agri- en foodproducten ter wereld. Met die export neemt de Agri & Food sector 13% van de Nederlandse uitvoer voor zijn rekening.*

Bron: Topsector Agri & Food innovatie agenda 2016 – 2019

### 3.2 OVER HET ECONOMISCH BELANG VAN AGRI & FOOD IN DE MRA

De MRA is een belangrijke voedselregio in Nederland. Dit is te danken aan vier zaken:

1. Er is een unieke kern van bedrijven in de voedingsmiddelenindustrie midden in een druk bevolkt gebied. De metropoolregio Amsterdam kent een bescheiden aantal belangrijke wereldspelers als het gaat om de verwerking van voedsel (met name cacao en palmolie). De voedselverwerkende industrie heeft het grootste aantal bedrijfsvestigingen (> 10 medewerkers) van Nederland en is geconcentreerd in de Zaanstreek en Amsterdam Noord in de nabijheid van havens. De metropoolregio Amsterdam staat wereldwijd bekend om haar hoge standaarden voor voedselveiligheid. Naast de prachtige bedrijven die hier soms al meer dan 100 jaar aanwezig zijn, vestigen zich ook steeds meer food-gerelateerde start-ups in de regio en zijn er veel maatschappelijke initiatieven op het gebied van voeding (onder andere. stadslandbouw, Van Amsterdamse Bodem, slowfood). Amsterdam is door zijn gevarieerde culturele achtergrond een smeltkroes waarin experimenteren de normaalste zaak van de wereld is.
2. Er is een grote diversiteit aan agrarische bedrijven én zijn er wereldspelers in pootgoed en zaadveredeling gevestigd in de provincies Flevoland en Noord-Holland.

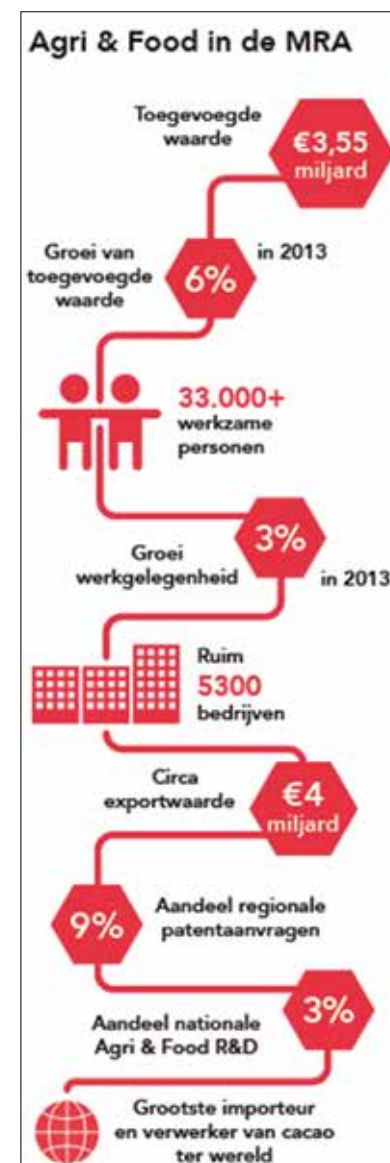


Fig. 6. Agri & Food in de MRA

3. De aanwezigheid van een sterke visserijsector in de metropoolregio Amsterdam.
4. De ligging bij zee- en luchthaven, die ook de internationale oriëntatie van de sector Agri & Food versterkt, waaronder tevens de handel en distributie van bloemen en planten.

Zie bijlage 1 voor een verdere kenschets van Agri & Food in de MRA

Het economisch belang van de Agri & Food in de MRA is groot, zoals blijkt uit bovenstaande kenschets. Dat het belang verder reikt dan deze punten wordt geïllustreerd met een schets van de voedingsmiddelenindustrie, de grootste sub sector van Agri & Food in de regio. Het economische belang gaat namelijk verder dan alleen de verwerkende bedrijven zelf. Andere (sub) sectoren zijn sterk afhankelijk van de voedingsmiddelenindustrie omdat ze toeleverancier zijn. Zo blijkt overduidelijk uit de Monitor Levensmiddelenindustrie 2015 van de Federatie Nederlandse Levensmiddelenindustrie (FNLI) het grote aandeel van de voedings- en genotsmiddelenindustrie aan het Bruto Nationaal Product (BNP) in Nederland. Bij toeleveranciers kan worden gedacht aan de landbouw- en tuinbouwsector, de papier(-verpakking)industrie, de energiesector en dienstverleners als banken, uitzendbureaus, logistiek, accountants en reclamebureaus. In totaal leidt de productie van € 63,9 miljard in de voedings- en genotsmiddelenindustrie tot maar liefst € 38,3 miljard productie in andere sectoren in Nederland. De € 13,9 miljard directe toegevoegde waarde leidt tot € 17,6 miljard aan indirecte toegevoegde waarde. Op basis daarvan kunnen zogenoemde multipliers worden herleidt. Dat is de factor die aangeeft met hoeveel elke verdiende euro in de voedings- en genotsmiddelenindustrie kan worden vermenigvuldigd. De productiemultiplier voor de gehele voedings- en genotsmiddelenindustrie bedraagt 1,6.

Voor de MRA geldt dezelfde multiplier van 1,6 voor de voedings- en genotsmiddelenindustrie. Dit betekent dat voor elke euro productie, voor € 0,6 in andere sectoren wordt geproduceerd. De toegevoegde waarde multiplier bedraagt 2,3. Daarmee, samen met de eerder genoemde punten, wordt in één oogopslag het belang van de Agri & Food sector duidelijk. Zie cijfers uit 2015 in link opgenomen onderaan de bijlage 1

Uit de gevoerde gesprekken met partijen uit de voedselketen in de MRA (bijlage 7), komen ook kenmerken naar voren die minder positief zijn:

- De R&D inspanning is relatief laag (0,5 % vs. 1,5 % gemiddeld), en neemt af (-3,8 % in 2014)<sup>16)</sup>. Specifiek binnen de MRA bestaat de zorg dat de productie van de multinationale ondernemingen voor een belangrijk deel plaats vindt binnen verouderde produktielocaties, terwijl de R&D en marketing elders - vaak buiten Nederland - plaats vindt. Juist R&D brengt hoogwaardige werkgelegenheid met zich mee. Een intensieve relatie tussen R&D en universiteit en HBO-instellingen maakt tevens het risico van bedrijfsmigratie kleiner en geeft een goede basis voor een goed opgeleide beroepsbevolking.
- De verhouding multinational versus MKB wordt als onevenwichtig beschouwd m.b.t. de werkgelegenheid in de regio. Veel van de werkgelegenheid in de regio is op multinationale ondernemingen gebaseerd. Dat maakt de regio kwetsbaar voor migratie van grote bedrijven; als er een of meerdere vertrekken dan kan dat grote gevolgen hebben voor de werkgelegenheid. Zie ook paragraaf 2.3
- Er wordt relatief weinig geïnvesteerd in een goed opgeleide beroepsbevolking<sup>17)</sup>
- Tegelijkertijd is de Agro- en Food Sector ook van belang voor het beroepsonderwijs, en met name de AOC's zoals Clusius College, Wellant, Groenhorst en HBO instellingen als Aeres (Almere) en Inholland (Amsterdam)

Overigens gaan de belangen in de MRA verder dan de economie alleen. Wanneer we uitgaan van het bredere welvaartsbegrip gaat het ook over welzijn, leefbaarheid, gezondheid in een groene omgeving, die niet alleen bijdraagt aan werkgelegenheid, maar ook aan andere maatschappelijke doelen. Om zoveel mogelijk spelers in de MRA te betrekken is het nodig om die bredere maatschappelijke doelen ook mee te nemen in de agendering en feitelijk te redeneren vanuit alle partijen in de keten.

16) Monitor levensmiddelen industrie 2016 (Fnli monitor 2016)

17) Agri & Food in de metropoolregio Amsterdam. Duurzame groei door samenwerking

## 4. ALLES OVERZIEND

### 4.1 CONCLUSIES

We hebben met ons moderne voedsel/food&agri systeem verworvenheden gerealiseerd qua voedselzekerheid, – diversiteit en – voedingswaarde die in de geschiedenis ongekend zijn. Dat systeem levert ons grote voordelen op het terrein van welzijn en gezondheid. Het levert ook een aanzienlijke bijdrage aan onze economie in Nederland, en aan de MRA in het bijzonder. Tegelijkertijd is duidelijk dat het systeem op termijn niet houdbaar is in verband met druk op milieu, duurzaamheid en maatschappelijk draagvlak. Er is een scherpe scheiding tussen de productiekant en de maatschappij, tussen stad en platteland. En de dominante positie van grote, multinationale ondernemingen brengt risico's met zich mee voor werkgelegenheid en de regionale economie. Bovendien zal de mondiale voedselproductie in de toekomst nog aanzienlijk moeten stijgen.

De uitdaging is dan ook *'hoe combineer je de verworvenheden van de schaalvergroting en de mondialisering met de uitdagingen die de maatschappij ons stelt op het terrein van gelijke kansen, duurzaamheid, milieu? Met andere woorden, wat is binnen het gegeven van mondialisering een Agro-Food systeem 2.0? Hoe kunnen de we metropool duurzaam voeden en er tegelijkertijd voor zorgen dat de kwetsbaarheid van de regionale economie verminderd wordt? Bestaat er iets als 'glokalisering'? Welke kansen liggen er in een sterkere verbinding tussen stad en platteland, tussen producenten onderling, en tussen producent en consument? Is er ruimte voor korte ketens? Welke innovaties liggen er in systemen waarin steden zichzelf (mede) voeden (Stadslandbouw, verticaal boeren, ...)? En welke kansen liggen er in de verbinding tussen zorg en voeding, tussen voeding en sociale cohesie? Deze vragen en nog vele andere vragen moeten in onderlinge samenhang en gezamenlijk beantwoordt worden.*

Kortom, we hebben een zeer goed voedselsysteem dat een belangrijke economische factor vormt, maar dat tegelijkertijd dringend behoefte heeft aan verandering. Om de economische belangen te borgen, het maatschappelijk vertrouwen in stand te houden en de uitdagingen van verstedelijking en de noodzakelijke verduurzaming te realiseren.

*'Vanuit mondiaal perspectief is een transitie naar een duurzame voedselvoorziening nodig om klimaatverandering tegen te gaan, het verlies aan biodiversiteit te bestrijden, het gebruik van schaarse hulpstoffen te beperken en honger en ondervoeding uit te bannen. Deze transitie is qua belang en impact vergelijkbaar met de transitie naar duurzame energie'*

Prof. Dr. Maarten Hajer in 'De macht van het menu'.

### 4.2 AMBITIE

Om die verandering te kunnen vormgeven is het goed een leidende ambitie te formuleren. Die ambitie kan dan als uitgangspunt dienen voor een actieprogramma.

*Ambitie:* Het MRA voedselnetwerk creëert condities om de metropoolregio Amsterdam een toonaangevende regio te laten zijn op het gebied van moderne voedselvoorziening voor de stad. Waarin *burgers* gezonde keuzes maken en betrokken zijn bij de productie van hun voedsel. Waarin de *boeren-bedrijven* een goede toekomst hebben doordat – waar mogelijk – de keuze voor regionaal voedsel wordt vergemakkelijkt. Waarin de *verbinding* tussen platteland en de stad vanzelfsprekend is. Waarin *natuur en landbouw hand in hand* een goede leefomgeving vormen. Waarin er een *florerende economie* is voor zowel grote als kleine voedselverwerkende bedrijven.

Een verdere invulling van deze ambitie treft u in bijlage 2.

### 4.3 DENKRICHTINGEN

De elementen in deze ambitie gaan over een verduurzaming van het voedselsysteem, over een balans tussen mens, milieu en economie. De vraag is dan wel hoe die verduurzaming vorm te geven. Is het mogelijk enige richting vooraf te definiëren. In haar rapport 'De macht van het menu' geeft het Planbureau voor de Leefomgeving vier oplossingsrichtingen voor de verduurzaming van het voedselsysteem.



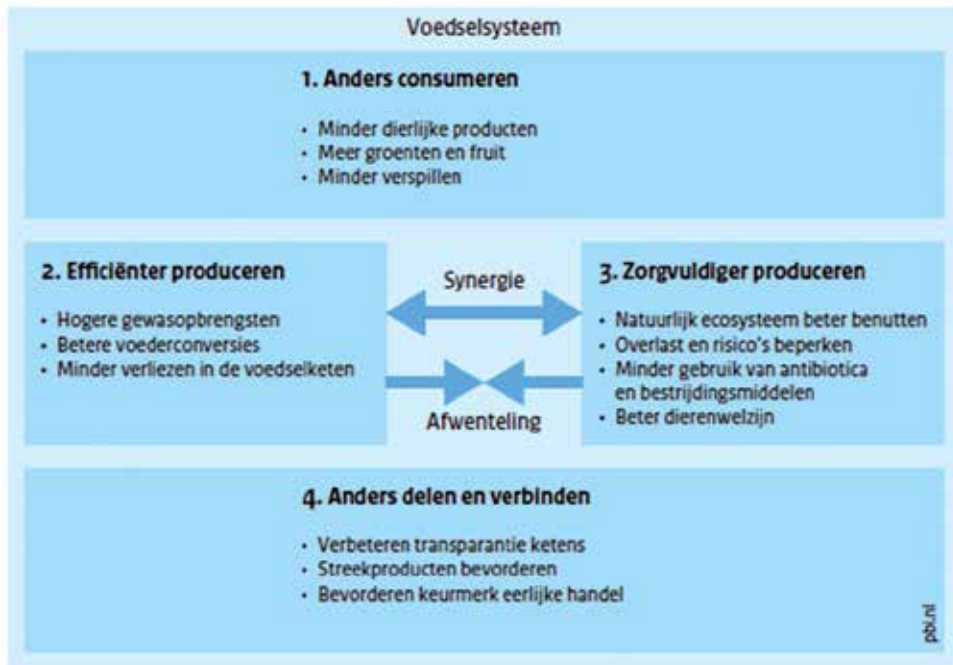


Fig. 7. Denkrichtingen voor verandering (bron Pbl)<sup>18)</sup>

'Anders consumeren' speelt in op de maatschappelijke beweging die op veel plekken gaande is; van 'flexitariërs', restaurants die gebruik maken van restproducten en 'weggooien is zonde', tot het wettelijke verbod in Frankrijk om voedsel weg te gooien.

*Efficiënter produceren* leidt tot kansen om ook in de toekomst in de mondiale voedselbehoefte te voorzien. Hier ligt ook een belangrijke Nederlandse kracht. Nederland is met haar bedrijfsleven en onderzoek een belangrijke speler, en kan dat blijven. De innovatiekracht van de MRA is groot wanneer de kansen tot samenwerking tussen onderzoek, overheid en onderneming gepakt worden. De ambitie ligt er ook. Zo is een van de strategische sporen in de concept omgevingsvisie van de provincie Flevoland dat de provincie een proeftuin wil zijn van innovaties in de landbouw, of dat nu verduurzaming in de gangbare of biologische landbouw is, grootschalige productie of kleinschalige stadslandbouw,

verticale landbouw, robotisering, precisielandbouw of algenteelt. Een dergelijke denkwijze zou wellicht naar de gehele MRA kunnen worden uitgebreid.

De efficiëntere productie kan alleen mits we 'zorgvuldiger produceren' dan nu veelal het geval is. Hier ligt een duidelijke opgave om de biotische cirkels te sluiten, zodat de aarde blijvend kan produceren en we ook beter gebruik kunnen maken van de mogelijkheden die de natuur ons biedt om onze productie efficiënt te maken.

Door *anders delen en verbinden* worden stad en platteland weer bij elkaar gebracht, worden producent en consument aan elkaar gekoppeld, en kan de regionale economie versterkt worden.

Aan deze denkrichtingen kunnen acties worden gekoppeld door onszelf simpelweg vragen te stellen als 'wat gaan we dan doen om die proeftuin te realiseren?', of 'hoe kunnen we de natuur een steviger rol in de landbouw geven?'

#### 4.4 SAMENWERKING ALS VOEDSELNETWERK IN DE MRA IS NODIG

In paragraaf 4.1 wordt geconcludeerd dat een aantal uitdagende vragen beantwoord moet worden. De antwoorden op die vragen gaan aanleiding geven tot stevige veranderingen. Die veranderingen vragen om innovatie op verschillende dimensies. En dat gaat niet vanzelf, daarvoor heb je elkaar hard nodig, ieder vanuit zijn eigen verantwoordelijkheid. De in paragraaf 2.2 genoemde rolverandering van de overheid (responsieve overheid) is daarvoor ook nodig; we leven in een tijd waarin alle spelers hun verantwoordelijkheid (moeten) nemen. Maar niet alleen vanwege die rolverdeling, ook vanwege de daadwerkelijke opgave is samenwerking noodzakelijk. We zijn gewend om 'stap voor stap' te innoveren; de eerstvolgende stap die je kunt bedenken volgt als logisch vervolg op de vorige. Dat heeft als consequentie dat verschillende systemen (oud en nieuw) naast elkaar blijven bestaan en leidt tot suboptimale situaties. Wanneer we bijvoorbeeld kijken naar de introductie van de elektrische auto dan leidt dit niet tot een wezenlijke oplossing van het mobiliteitsprobleem dat in metropolen bestaat (en erger gaat worden!). Een echte oplossing ligt bijvoorbeeld in het verminderen van het aantal voertuigen en

18) Bron: Pbl, 'De macht van het menu'

voertuigbewegingen (met name in de stad). Dat vraagt om gedeeld gebruik en (om dat te kunnen) schakelplekken (hubs) rondom de stad, waar kan omgeschakeld van lange afstand vervoer op (opgeladen) lokaal vervoer en andersom<sup>19</sup>). Dat vraagt op zich weer om aanvoerlijnen die op de hubs zijn aangesloten. Daarvoor zijn technologische, systemische, bestuurlijke en sociale innovaties nodig. Wat we dus eigenlijk zoeken zijn systeemveranderingen die bij elkaar op tellen naar een transitie naar een volgend voedselsysteem in een nieuwe verhouding tussen partijen.

Tegelijkertijd is die ‘stap voor stap innovatie’ onontkoombaar. Het is simpelweg niet mogelijk om in een keer van het souterrain op zolder te komen, omdat je niet weet langs welke paden het uiteindelijke doel gerealiseerd kan worden. Maar het uiteindelijke doelbereik mag daarbij niet stagneren. Dat kan door een gezamenlijke ambitie te benoemen, en een visie en strategie te formuleren. En deze te gebruiken als een sturingsmechanisme, als toetsing die boven de markt hangt. Als de ‘stap voor stap’ verandering leidt tot het vastlopen van het systeem of onvoldoende snel gaat om de doelen te halen, dan moet tijdig het systeem en de sturing veranderen.

Het niveau van de MRA, in combinatie met Kop van Noord-Holland en heel Flevoland, is daarvoor een goed niveau. Op dat niveau komen immers alle lijnen bij elkaar; van mondiaal tot lokaal, en alles wat daartussen zit. Het is dan wel zaak om ook maatschappelijke partijen zoals NGO's, onderwijs en burgerinitiatieven te betrekken.

Transitieprocessen kunnen niet door sturing van bovenaf opgelegd worden, maar kunnen wel door gevoeld eigenaarschap van vele partijen versneld worden. Het gaat niet om een gevoel van ‘moeten’, maar van ‘ontmoeten’.

De MRA kan een goed platform zijn voor een gedragen (regionale) ontwikkeling, mits men erin slaagt zodanig te agenderen dat er voor deelnemers ook voldoende (interessante) ontwikkelingsmogelijkheden in liggen. Die kunnen liggen op netwerkversterking, kennisdelen, maar ook op nieuwe economische arrangementen, met elkaar (beleids) blokkades definiëren en slechten.

Daarvoor is het nodig dat de ‘agenda’ als gemeenschappelijk wordt ervaren en de deelnemende actoren ook hun belangen en vragen kunnen agenderen.

Dat vraagt om zowel een duidelijke inhoudelijke focus, maar tegelijkertijd veel aandacht voor flexibiliteit, nieuwe vragen, onverwachte wendingen en goede procesregie. Bestaande initiatieven en samenwerkingsverbanden moeten een plek kunnen vinden in die gezamenlijke agenda (zoals Roadmaps Agri Food cluster & Amsterdam Economic Board, Campus Almere en Floriade enz.).

#### **4.5 WAT ZIJN DE VOLGENDE STAPPEN OM TE KOMEN TOT EEN VOEDSELNETWERK MRA EN VAN DAARUIT TOT EEN AGENDA VOEDSEL MRA?**

De volgende stappen worden doorlopen worden:

1. De bestuurders uit het BO FOOD MRA stellen samen een Manifest ‘Voedsel Verbindt’ op. Hieruit blijkt het bestuurlijk en politiek draagvlak voor het voedselnetwerk en de wil om samen te willen werken als keten aan een gezamenlijke voedselagenda als concreet werkprogramma. Als eerste concept is het manifest ‘Voedsel Verbindt’ opgenomen in bijlage 6.
2. De bestuurders uit het BO FOOD MRA werken samen om te komen tot een governance voor de Agenda Voedsel Verbindt, uiterlijk december 2017 ter presentatie op het congres Flows of Food. Een 1e concept van de governance is bijgevoegd in bijlage 3.
3. De bestuurders uit het BO FOOD MRA, AMS en SPAN31 brengen alle partijen uit de keten bij elkaar. Alle ketenpartijen uit de voedselketen MRA zijn samen het voedselnetwerk MRA. Een Community of Practice: dat is dan een breed voedselnetwerk waarin bijvoorbeeld ook ngo's vertegenwoordigd zijn. Nb. ondersteuning EZ (planning: juli – december 2017);
4. Tijdens het congres Flows of Food in december 2017 worden de ambities vanuit het BO Food MRA gedeeld en wordt het manifest door partijen ondertekend.
5. Begin 2018 wordt een kwartiermaker aangesteld om de samenwerkingsvorm verder uit te werken en partijen input te vragen voor de uitvoeringsagenda.

19) zie de studie ‘Lage Landen 2030-2100; verkenning van ruimtelijke perspectieven binnen de Eurodeltametropool’ van IenM, Departement Ruimte Vlaanderen, Vlaamse bouwmeester en het College van Rijksadviseurs naar effectieve ruimtelijke strategieën voor o.a. energie en mobiliteit



## BIJLAGE 1: EEN KENSCHETS VAN AGRI & FOOD IN DE MRA

- Agri & Food in de MRA heeft een toegevoegde waarde van € 3,55 miljard.
- Het is een sterke en stabiele sector in de regio met een groei van de toegevoegde waarde van 6%, waar de groei van de gehele MRA op -0,5% ligt.
- Agri & Food heeft de afgelopen jaren, van de negen sectoren met het grootste economische belang binnen de MRA, verreweg de sterkste groei in toegevoegde waarde vertoond.
- Ruim 31.000 werkzame personen. Met een groei van bijna 3% (ten opzichte van een daling van de werkgelegenheid in de MRA van ruim 1%). Van alle sectoren in de regio gaat alleen ICT voor in de behaalde groei in werkgelegenheid.
- De MRA huisvest relatief veel grote food werkgevers (Cargill, Verkade, Ahold, ADM, Duyvis, etc.).
- Door diverse demografische factoren (bijvoorbeeld omvang en diversiteit) staat de regio bekend als proeftuin voor nieuwe voedingsconcepten (nationaal en internationaal).
- De MRA is de grootste afzetmarkt van Nederland.
- Een krachtig netwerk aan onderwijs- en onderzoeksinstellingen van MBO tot WO gericht op Agri & Food.
- 9% van het totaal aantal patentaanvragen in de MRA is afkomstig uit de Agri & Food sector. Het gros hiervan komt voor rekening van de voedselverwerkende industrie.
- Een sterke internationale positie door de ligging bij zee- en luchthaven.
- 8% van de totale exportwaarde van de metropoolregio wordt gerealiseerd door Agri & Food.
- De sterke relatie met de omliggende regio's (Greenports) in Noord-Holland, waarvan 60% landbouwgrond is, is van grote toegevoegde waarde. In Noord-Holland Noord is bijvoorbeeld 91.000 hectare landbouwgrond en werken 15 tot 20 duizend mensen in de primaire productie sectoren. Bovendien bevindt zich hier een sterke kern van voeding gerelateerde zaadbedrijven (Seed Valley) die zeer belangrijk is voor Nederlandse uitgangsmaterialen.
- De sterke relatie met de provincie Flevoland is van grote toegevoegde waarde. Er is ruim 101.000 hectare landbouwgrond en er werken ruim 17 duizend mensen in de primaire sectoren. Bovendien bevindt zich hier een sterke kern van pootgoedbedrijven die zeer belangrijk is voor Nederlandse uitgangsmaterialen.
- Een grote diversiteit, met enerzijds stedelijke agglomeraten, anderzijds industriële terreinen of infrastructuur en deels ook ruimte voor primaire productie

## BIJLAGE 2: WAT IS EEN GOEDE AMBITIE VOOR EEN VOEDSELAGENDA IN DE MRA?

Een ambitie in een gezamenlijk agenda voedsel moet verbindend zijn voor alle partijen binnen de MRA. Overheid, bedrijfsleven, onderzoek, ngo's, onderwijs en burgerinitiatieven, als vertegenwoordiging van de samenleving. De uitdagingen zijn te vertalen in de volgende ambities:

1. **Gelukkige en gezonde bevolking die vertrouwen heeft in de samenleving, in bedrijfsleven, overheid, onderwijs, en wetenschap als het gaat om de voeding van de metropool.** Dat betekent:
  - a. In 2030 heeft de bevolking gemiddeld een 2 jaar langer leven en een betere kwaliteit van leven, onder andere door de ontwikkeling van nieuwe voedingsmiddelen met een gezondheid bevorderende werking.
  - b. In de zorg wordt optimaal ingespeeld op de kansen die voeding en de productie daarvan biedt om de kwaliteit van leven te verhogen
2. **Een duurzaam systeem van voedselproductie. We doen 2x meer met 2x minder en we doen dat 2x gezonder** Dat betekent:
  - a. Een groene regio. In 2030 gebruikt de regio voornamelijk schone energie en is er sprake van een betere luchtkwaliteit. De Foodprint is met een factor 2 verminderd.
    - i. Een sterk verminderde afhankelijkheid van fossiele energie, een verdergaande integratie van natuur en landbouw, een gezonde bodemvruchtbaarheid, een sterk verminderd aantal 'voedselkilometers', en een veel gezonder voedselpatroon. De landbouw uit de MRA en een direct omliggende straal van ca 50 km draagt voor minimaal 20% bij aan de voeding van de MRA
  - b. De verbinding tussen stad en ommeland is sterker, er is een duidelijke aanwezigheid van eetbare gewassen in de stedelijke omgeving en er is nauwelijks nog sprake van verspilling. De landbouw draagt mede zorg voor het natuurlijk kapitaal in de regio.
  - c. Een gesloten kringloop. In 2030 worden (rest)stromen maximaal (her)gebruikt en wordt er minimaal voedsel verspild. Door betere afstemming van vraag en aanbod en recirculatie door waardevermeerdering. Waarbij het doel is om Agri & Food reststromen zo hoog mogelijk te verwaarden.
3. **Een stevige financieel economische positie van Agri&Food in de regio, gebaseerd op een goede balans tussen mondiaal en regionaal. We doen regionaal wat regionaal kan, en internationaal wat internationaal moet.** Dat betekent:
  - a. Een sterkere economie in het algemeen, met een belangrijke rol voor de sector Agri & Food, die kansen biedt voor de hele range aan bedrijvigheid van grote bedrijven tot start-ups.
  - b. Een robuust landbouwsysteem, flexibel en gemengd in schaal met een unieke koppeling met de urbane omgeving, dat als voorbeeld dient voor andere stedelijke agglomeraties in de wereld.
  - c. Een goed vormgegeven verbinding tussen stedelijk gebied en ommeland door slimme (innovatieve logistieke) regionale afzet van agrarische producten.
  - d. Een sterke, internationaal erkende kennis infrastructuur op het gebied van Agri en Food.
  - e. Een goede balans tussen regionale en mondiale productie en afzet, een gezonde balans tussen grote bedrijven en MKB,
  - f. een goed opgeleide en flexibele beroepsbevolking.
  - g. Een goed vestigingsklimaat met aandacht voor zowel bulk als 'specialties'.
4. Voedsel is een drager voor sociale verbinding en inclusie
  - a. De Agri- & Foodsector binnen de MRA heeft een gevarieerde werkgelegenheid waar ook plek is voor lager geschoold personeel;
  - b. Binnen de MRA is goed voedsel beschikbaar, toegankelijk, én vanzelfsprekend toegankelijk voor iedereen;
  - c. Voedsel verbindt de mensen, de culturen én de gebieden binnen de MRA;
  - d. Stad en platteland zijn gelijkwaardige partners.

## BIJLAGE 3. GOVERNANCE CONCEPT SEPTEMBER 2017 (UNDER CONSTRUCTION)

### Voorstel governance 'Voedselnetwerk MRA'

Tijdens het Bestuurlijk Overleg (BO) van 9 juni jl. hebben de bestuurders aangegeven te willen verkennen of de governance vanuit de Amsterdam Economic Board kan worden ingezet voor het programma Voedsel MRA door en voor het voedselnetwerk. Na twee verkennende gesprekken is onderstaand voorstel uitgewerkt, waarop commitment vanuit het netwerk wordt gevraagd. Een nadere uitwerking op rollen en activiteiten moet nog verder uitgewerkt worden.

#### Voedselraad (Community of practice)

De Voedselraad vertegenwoordigt alle betrokken MRA partijen in de voedselketen. Zij waken als community over gemaakte afspraken, maar zijn in de praktijk een samenwerkingspartner van de Board. De voedselraad kan issues bij Board, Stuurgroep en het programmabureau agenderen. Daarbij functioneren zij als een community of practice, omdat zij binnen het netwerk ook zorgen voor een platform om elkaar te ontmoeten en te inspireren. De voedselraad bestaat uit vertegenwoordigers van alle ketenpartijen (6 O's) aangevuld met relevante partijen. Maximaal 50 personen.

#### Vorm juridische entiteit: voedselnetwerk MRA

Elke uitvoerende instantie heeft een juridische entiteit nodig op basis waarvan er activiteiten kunnen worden uitgevoerd (bijv. het verstrekken van opdrachten of het aannemen van mensen). Veel regio bestuurders zijn al vertegenwoordigt in de Amsterdam Economic Board. Vanuit dit gremium kan de borging en ondersteuning vanuit de betrokkenheid op het voedselnetwerk plaatsvinden

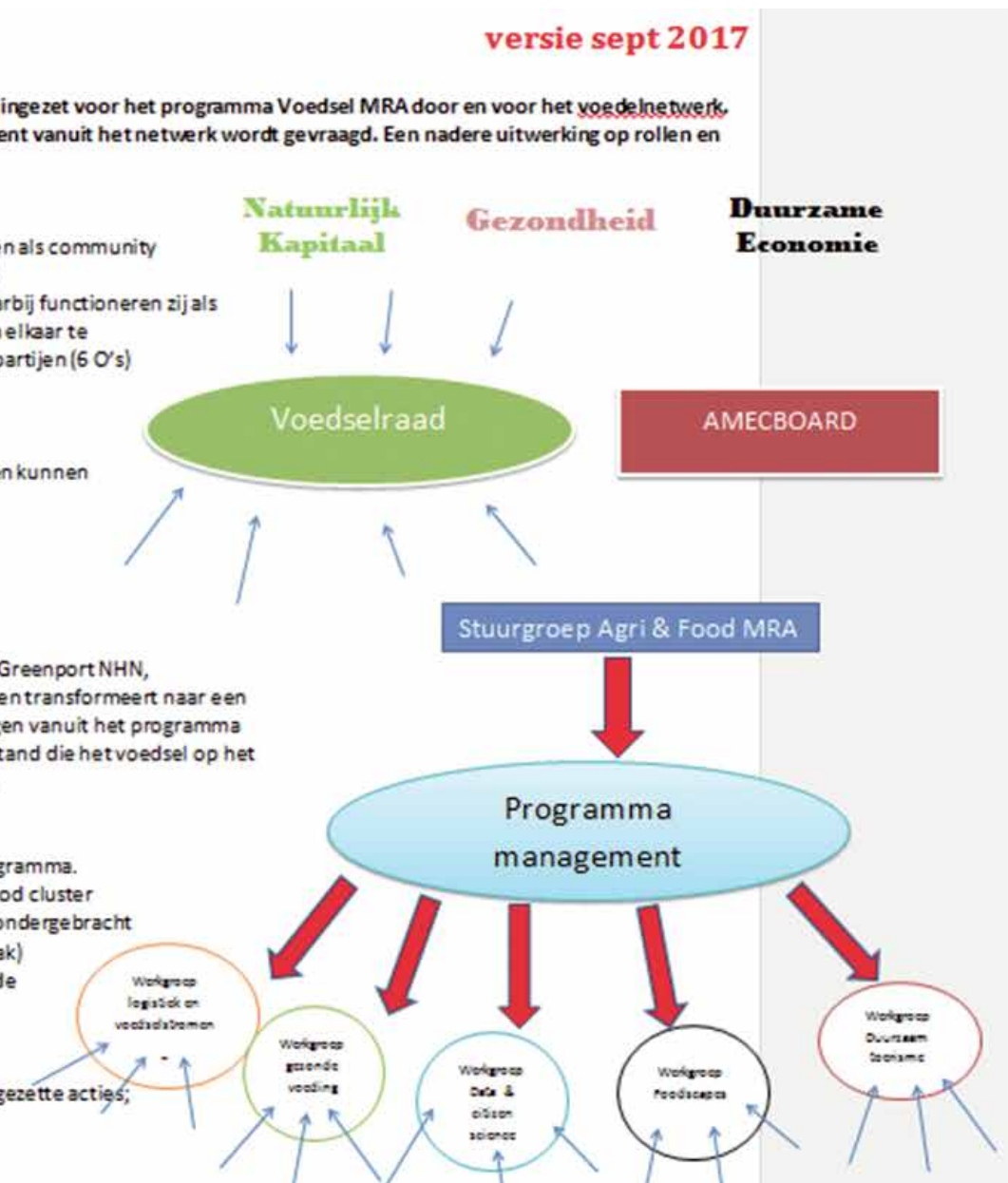
#### Stuurgroep

Het huidige kernteam Agri Food (Verkade, Pepsi Co, Ahold, Zaanstad, MARVO, LTO Noord, Greenport NHN, WUR, UvA, Amsterdam Green Campus, Exter, Inholland) omarmt het voedselnetwerk MRA en transformeert naar een Stuurgroep Agri & Food MRA. Dit bestuur zal naast de Board Challenges tevens inzet te plegen vanuit het programma Voedsel MRA op ook nieuwe initiatieven en agendapunten als 'het terugdringen van de afstand die het voedsel op het bord aflegt' (klimaatdoelstelling Parijs), impact voedsel en gezondheid, stadslandbouw, enz.

#### Programmabureau (praktische uitvoering)

In dit programmabureau vindt de uitwerking plaats van de thema's (roadmaps) van het programma. Dit onder toezicht van een programmamanager. De huidige activiteiten van het Agri food cluster worden ondergebracht in één van de werkgroepen. Daarnaast worden nieuwe initiatieven ondergebracht in een aanpalende werkgroepen. Het programmabureau fungeert tevens als loket (vraagbaak) voor de regio, initiatieven en stakeholders. Tevens is het programmabureau aanjager voor de verschillende roadmaps. Taken van het programmabureau zijn:

- Opstellen meerjaren uitvoeringsprogramma aansluitend op de behoeften van het MRA voedselnetwerk.
- Uitvoeren en aanjagen activiteiten en thema's in de MRA;
- Bewaken en monitoren van ingezette acties;
- Realiseren van samenwerking van regio's en op thema's.



## BIJLAGE 4. MANIFEST

*1 pager die op het FOODEVENT wordt ondertekend.*

### REGIONAAL MANIFEST ‘VOEDSEL VERBINDT’

**UITDAGINGEN AANGAAN EN KANSEN PAKKEN**

*De centrale rol van voedsel in de Metropoolregio Amsterdam (MRA)*

**OPROEP aan bedrijven, overheden, ngo's, burgerinitiatieven, onderwijs- en onderzoeksinstituten binnen de Metropoolregio Amsterdam én haar omliggende voedselproducerend landschap: Wacht niet op de wereld of Parijs, we nemen zelf het voortouw in de overgang naar een duurzaam voedselsysteem in de regio.**

De ondertekenaars van dit manifest, zien voedsel als de verbindende kracht in de regio: economisch, ecologisch en maatschappelijk. Dit manifest geeft niet alleen uiting aan het gevoel van urgentie, maar vooral aan de wil om te handelen en de overtuiging dat regionale verbindingen hierin essentieel zijn. Vooruitgang is gebaseerd op de kunst van het verbinden. Dat geldt zeker voor vraagstukken rondom voedsel. Een duurzaam voedselsysteem biedt de sleutel tot de oplossing van een breed scala aan onderling gerelateerde problemen in de sfeer van people, planet en prosperity. Denk aan:

- verbetering van de gezondheid van de bewoners;
- realisatie van een duurzame regionale logistiek die het platteland met de stad verbindt;
- conservering van het agrarische landschap in de metropool en verhoging van de kwaliteit van groen in de steden;
- natuurinclusieve productie (stimuleren van circulaire economie, innovatie en bodemvruchtbaarheid);
- een uitnodigende omgeving voor bedrijven zowel het midden- en kleinbedrijf als multinationale ondernemingen.

#### **VOEDSELTRANSITIE IS WINST**

Stad, omgeving en voedsel beïnvloeden elkaar permanent op de meest uiteenlopende aspecten. Werken aan een effectief voedselbeleid betekent dan ook een intersectorale en regionale samenwerking. Een inclusieve, sector overstijgende benadering is nodig om te komen tot duurzame oplossingen. Zo'n benadering draait niet alleen om abstracte klimaatbestendige voedselsystemen, of wereldwijde voedselzekerheid, maar levert ook en juist een bijdrage aan concrete lokale werkgelegenheid, gezondheid, sociaal kapitaal en versterking van regionale innovatiekracht bij bedrijven, kennisinstellingen en burgerinitiatieven.

Het Voedselnetwerk in de MRA maakt de potenties van voedsel in de regio zichtbaar. Door slimme verbindingen te realiseren ligt een vooraanstaande rol in de wereld op het gebied van duurzame regionale voedselvoorziening in het verschiet.

Het voedselnetwerk ambiert een toekomst waar burgers drempelloos toegang hebben tot een gezond, betaalbaar, smakelijk en cultureel passend aanbod van voedsel. Het gaat om voedsel dat op duurzame wijze is geproduceerd en waarbij voedselnabijheid, voedselzekerheid, passende beloning voor producenten, milieu- en diervriendelijkheid uitgangspunten zijn voor de productie. Dit systeem is transparant en biedt ruimte voor betrokkenheid van de consument bij de productie van voedsel. Boerenbedrijven krijgen betere toekomstperspectieven, omdat het voor de consument gemakkelijker wordt om te kiezen voor regionaal voedsel. De verbinding tussen platteland en stad wordt hechter en geschoeid op een basis van wederkerige interesse. Natuur en landbouw gaan hand in hand en dragen elk op hun manier bij aan kwalitatief hoogwaardige leefomgeving. De transitie in het voedselsysteem schept nieuwe arbeidsplaatsen en kansen voor grote en kleine voedselverwerkende bedrijven.

**OP WEG NAAR GEZOND EN DUURZAAM VOEDSEL**

Fundamentele veranderingen in het voedselsysteem komen alleen tot stand indien oude dilemma's in een nieuw licht worden gezien, innovaties ingang vinden, nieuwe veerkrachtige allianties tot stand komen en er samen wordt gewerkt. Vertrouwde indelingen, gebaseerd op uitsluiting, gaan op de helling, zoals de verdeling van bevoegdheden over sectoren binnen de overheid en de grenzen tussen disciplines in de wetenschap. De gewenste veranderingen vragen om nieuwe verbanden tussen mensen, organisaties, kennis, technologie, geld en regels.

Ondertekenaars willen een programma 'Voedsel in de MRA' uitwerken waarin onderstaande thema's nadere invulling krijgen en innovaties worden aangejaagd:

1. Voedselstromen & Logistiek
2. Gezonde voeding
3. Data & citizen science
4. Voedsellandschappen
5. Voedselwijs in onderzoek en onderwijs
6. Toerisme (food als een drijvende kracht in leisure)
7. Circulaire productie

Op het congres 'Flows of Food' op 7 en 8 december 2017 in Amsterdam en Almere, onder auspiciën van het voedselnetwerk MRA, worden alle ketenpartners binnen het bedrijfsleven, burgerinitiatieven, overheden, onderwijs- en onderzoeksinstituten en ngo's uitgenodigd om de overgang naar een volledig duurzaam voedselsysteem in een stroomversnelling te brengen.

## BIJLAGE 5. GEÏNTERVIEWDEN

- F. Bakkum, gemeente Amsterdam
- V. Dam, Milieufederatie Flevoland
- K. Van Hoof, provincie Noord-Holland
- M. van der Kleij, gemeente Amsterdam
- H. Koning, provincie Flevoland
- A. Kurstjens, Rabobank Amsterdam
- A. van der Valk, Amsterdam Metropolitan Solutions
- N. Verduin, LTO Noord
- A. van der Vugt, Exter



## BIJLAGE 6. BRONNEN

1. Rabobank 2016 ([megatrends economie Rabobank](#))
2. [https://www.amsterdameconomicboard.com/cluster/agri-food#facts\\_table](https://www.amsterdameconomicboard.com/cluster/agri-food#facts_table)
3. Unicef Urban Map ([Urban map Unicef](#))
4. Bron Rabobank 2016 ([megatrends economie Rabobank](#))
5. WUR 2013. Voeding, gezondheid en welzijn: Kansen voor Agri.
6. Pbl 2013. [De macht van het Menu. Opgaven en kansen voor duurzaam en gezond voedsel](#)'
7. Statline CBS; [kerncijfers gezondheid](#)
8. CBS; CBS; [landbouw sinds 1950](#)
9. CBS; [inkomstendaling in de landbouw](#)
10. Pbl 2015; [Trends in Nederlandse voetafdrukken](#)'
11. Prof. Dr. Maarten Hajer, hoogleraar Urban Futures en voormalig directeur van het Planbureau voor de Leefomgeving
12. van der Steen, Scherpenisse, Hajer, van Gerwen en Kruitwagen 2014; [Leren door doen, overheidsparticipatie in een energieke samenleving](#)
13. Prof.dr.ir. Han Wiskerke. 'Waarom moeten steden iets met voedsel en wat kunnen ze doen? Zeven redenen en vier aanknopingspunten'.
14. Prof.dr.ir. Han Wiskerke. 'Waarom moeten steden iets met voedsel en wat kunnen ze doen? Zeven redenen en vier aanknopingspunten'.
15. Pbl 2013. [De macht van het Menu. Opgaven en kansen voor duurzaam en gezond voedsel](#)'
16. Monitor levensmiddelen industrie 2016 ([Fnli monitor 2016](#))
17. Agri & Food in de metropoolregio Amsterdam. Duurzame groei door samenwerking
18. IenM, Departement Ruimte Vlaanderen, Vlaamse bouwmeester en het College van Rijksadviseurs; 'Lage Landen 2030-2100; verkenning van ruimtelijke perspectieven binnen de Eurodeltametropool'

