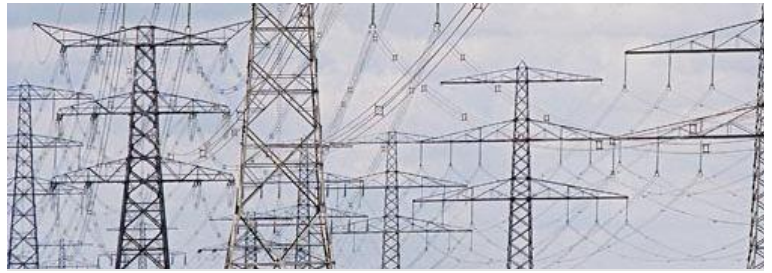




Commissie voor de  
milieueffectrapportage



## Naar een regionale energiestrategie (RES)

Het Klimaatakkoord gaat over het halveren van de CO<sub>2</sub>-uitstoot in Nederland. Per regio worden de haalbaarheid van dit doel en de ruimtelijke consequenties in een RES verkend. Het resultaat van die verkenning wordt later vastgelegd in omgevingsvisies en omgevingsplannen.

Deze factsheet laat zien hoe een milieueffectrapport (MER) nu al bij de verkenning behulpzaam kan zijn. Het vergelijken van keuzes en het tijdig in beeld brengen van de milieugevolgen staan centraal.

### Wat is een regionale energiestrategie?

In een regionale energiestrategie (RES) onderzoekt een regionaal samenwerkingsverband van provincies, gemeenten en waterschappen de mogelijkheden voor de uitvoering van de energietransitie. Er zijn 30 samenwerkingsverbanden. Een RES zet de keuzes voor regionale warmtebronnen, de infrastructuur en de opgave voor duurzame energieopwekking (wind, zon, biomassa etc.) op een rij. De RES geeft de bouwstenen om de latere besluiten daarover in goed overleg voor te bereiden. Ook moet de RES de maatschappelijke acceptatie voor de transitie bevorderen, via bewustwording, kennisoverdracht en urgentiebesef bij de burger.

### Meerwaarde milieueffectrapportage

Het opstellen van een milieueffectrapportage helpt om alle (ruimtelijke) belangen en claims zichtbaar te maken en onderling af te wegen. Daarbij gaat het onder meer om de gevolgen voor het landschap, de leefomgeving en de natuur.

Door voor een RES een dergelijk proces te doorlopen komen vroegtijdig de keuzemogelijkheden in een regio in beeld (handelingsperspectief) en kunnen de verschillende

### Proces regionale energiestrategie (RES)

Het proces van de RES en de (ruimtelijke) vertaling daarvan in omgevingsvisies, omgevingsplannen en vergunningen ziet er als volgt uit:

1. Klimaatakkoord
2. RES, keuzeopties per regio
3. Omgevingsvisie met een MER
4. Omgevingsplan met een MER
5. Vergunningen met mogelijk een MER

Meer informatie over de RES vindt u onder andere op de site van de VNG.

(conflicterende) belangen worden afgewogen. Alle overheden in de regio kunnen die milieu-informatie later hergebruiken bij hun planprocedures.

Deze aanpak voorkomt dat:

- de uitvoering van energieprojecten vertraging oploopt omdat juridisch en maatschappelijk onaanvaardbare milieueffecten te laat worden onderkend;
- de ruimtelijke samenhang ontbreekt en de kwaliteit van het landschap en de leefomgeving ongewild achteruitgaat;
- bij het opstellen van een plan of visie opnieuw de mogelijkheden voor de energietransitie onderzocht moeten worden, omdat dan pas blijkt dat de RES andere functies en belangen teveel in de weg staat.

In de praktijk blijkt namelijk vaak dat optimaal invullen van alle belangen van de omgeving meer (milieu)ruimte vraagt dan in eerste instantie was verwacht.

Milieueffectrapportage biedt daarnaast goede participatiemogelijkheden. Initiatiefnemers zoeken dan samen

met anderen naar oplossingen die niet alleen de doelen van het Klimaatakkoord realiseren, maar bijvoorbeeld ook een goede kwaliteit van de leefomgeving bevorderen. Doordat milieueffectrapportage een (h)erkend instrument is, geeft het deelnemers houvast in de dialoog over de RES. Ook biedt ze mogelijkheden om burgers vroegtijdig bij opties voor invulling van de RES te betrekken en draagvlak te creëren.

### Wat staat er in een milieueffectrapport?

Een milieueffectrapport voorziet in de informatie voor de discussie over een voorgenomen ontwikkeling zoals de energietransitie (waarom, hoe, waar, hoeveel).

Het gaat daarbij vooral om de haalbaarheid van de gewenste ontwikkeling. Zijn gebieden bijvoorbeeld geschikt voor duurzame energie? Meer concreet: is de ondergrond bijvoorbeeld geschikt voor geothermie? Hoeveel aanbod van restwarmte is er? Is er voldoende ruimte voor windturbines in de buurt van woningen en gebieden met veel vogels of vleermuizen? Stedelijke regio's en regio's met veel industrie zullen daarbij andere oplossingen zoeken dan landelijke.

Het milieueffectrapport verkent hoe ambitieus het doel kan zijn en hoeveel ruimte mogelijk beschikbaar is voor groene energie en infrastructuur (warmte- en hoogspanningsnet). Centraal staat ook de keuze tussen enerzijds gebieden waar windturbines en zonneweides mogen komen en anderzijds te vrijwaren gebieden. Ten slotte gaat het rapport ook over gewenste randvoorwaarden, zoals eisen aan landschappelijke inpassing en aan afstanden tot woningen.

### Voorbeelden

Er zijn veel voorbeelden van milieueffectrapporten over energietransitie, van strategisch tot zeer concreet. Denk aan [regioplannen voor windenergie in Flevoland](#), het [energiepark Pottendijk in Emmen](#) of [windparken zoals die op Goeree Overflakkee](#).

### Parallellen RES- en MER-systematiek

Voor het maken van een RES is een [handreiking](#) opgesteld. De voorgestelde aanpak vertoont veel gelijkenis met die van milieueffectrapportage. Zo beginnen beide met het opstellen van een startdocument (uitgangspunten, beoogd resultaat, fasering, verantwoordelijkheden, planning). Ook moet voor beide de betrokkenheid van

lokale partijen en bewoners worden georganiseerd. Het gezamenlijk doorlopen in één proces biedt voordelen (doorlooptijd, kosten, overzichtelijkheid).

### Sociale en economische effecten

In een milieueffectrapport kunnen ook sociaalmaatschappelijke en economische thema's meegenomen worden. Voorbeelden zijn sociale effectrapportages (IFC) buiten en Economische effectrapportages (EER) in Nederland. Gezien de mogelijk verstrekkende consequenties van een RES kan het meerwaarde hebben deze thema's toe te voegen waarmee een complete duurzaamheids-effectrapportage ontstaat.

### Vrijwillig of verplicht?

Aan het realiseren én plannen van activiteiten met grote milieugevolgen is de verplichting verbonden om voorafgaand aan het besluit een milieueffectrapport op te stellen. De activiteiten en ingrepen die in een RES worden verkend, zullen vaak zo omvangrijk zijn dat ook de milieugevolgen voor landschap, leefomgeving en natuur groot zijn.

Dit roept de vraag op of milieueffectrapportage voor een RES vrijwillig of verplicht is. Dit hangt af van de inhoud van het RES en de keuzes die daarin worden gemaakt. Vrijwillig of verplicht, de Commissie acht in alle gevallen het opstellen van een milieueffectrapport zinvol.

### Benut onze kennis

Een advies van de Commissie m.e.r. kan helpen bij het opstellen en toetsen van een milieueffectrapport in het kader van de besluitvorming over een RES. Ook al omdat Commissie in een later stadium betrokken wordt bij de kwaliteitsbeoordeling van milieueffectrapporten voor omgevingsvisies en -plannen. Zij kan u nu al helpen door mee te denken.

### Meer weten?

Meer weten over MER en regionale energiestrategieën?

- Sjoerd Harkema, 030 234 76 66, [sharkema@eia.nl](mailto:sharkema@eia.nl)
- Johan Lembrechts, 030 234 76 22, [jlembrechts@eia.nl](mailto:jlembrechts@eia.nl)