



HOOFDDOCUMENT

Gebiedsprogramma Laag Holland

Groen, Weids en in Beweging



colofon

projectnaam
**Hoofddocument
Gebiedsprogramma Laag Holland**

datum
dinsdag 26 juli 2022

projectnummer
P04173

opdrachtgever
Provincie Noord-Holland

projectleiders BRO
**Bas van Wetten
Renze van Och**

projectteam BRO
**Bram Coenen
Natascha Luijken
Tijmen van Etten**

externe adviseurs
Madeleine van Mansfeld (*Dialogical*)
Paul Terwan (*Paul Terwan*
onderzoek en advies)
Hannah Schutte (*Ecorys*)
Frank Verhoeven (*Boerenverstand*)

BRO
Bosscheweg 107
5282 WV Boxtel
T +31 (0)411 850 400
E info@bro.nl
www.bro.nl

BRO
Ruimte | om in te leven





Inhoudsopgave

1	Introductie	7	5	De opdracht	28
1.1	Gebiedsprogramma	7	5.1	Opgave Laag Holland 2050	28
1.2	Interactief rapport	7	5.1.1	Agri en food	30
1.3	Contouren ipv blauwdruk	9	5.1.2	Natuur	30
1.4	Programma-afbakening	9	5.1.3	Water, Bodemdaling en Klimaat	30
1.5	Leeswijzer	10	5.1.4	Landschap en Cultuurhistorie	31
			5.1.5	Bezoek en Beleving	31
			5.1.6	Energie	31
2	Context	11	5.2	Opdracht Laag Holland 2030	32
2.1	Bestuurlijke context	11	5.2.1	Agri en food	32
2.2	Geografische context	13	5.2.2	Natuur	32
			5.2.3	Water, Bodemdaling en Klimaat	33
3	Verkenning	14	5.2.4	Landschap en Cultuurhistorie	33
3.1	Beleidsscan	14	5.2.5	Bezoek en Beleving	33
3.2	Startposities	15	5.2.6	Energie	34
3.2.1	Kleur bekennen	15	5.3	Opdrachtprofielen	36
3.2.2	Samen sterk! Maar hoe?	15	5.4	Wensen en maatregelen	37
3.2.3	Handelen in een veranderende wereld	16	5.5	Grondeigendom en gebruik	38
3.2.4	Het gebiedsprogramma loopt al	16			
3.2.5	Leren bij de burens	17	6	Gebiedsmodel Laag Holland	39
3.2.6	Discussieer vanuit de inhoud	17	6.1	Het gebiedsmodel vullen	39
3.2.7	Snel starten of onderbouwd plannen	17	6.2	Gebiedsopdrachten formuleren	39
3.3	Gebiedskarakter	19	6.3	Streefwaarden	39
3.3.1	Landschappelijke karakteristiek	19	6.4	Wegingen	39
3.3.2	Openheid en ruimtebeleving	19	6.5	Scoringwijze	41
3.3.3	Ruimtelijke dragers	20	6.6	Indicatoren	41
3.4	In de deelgebieden gebeurt het	21	6.6.1	Indicatoren Agri en food	41
			6.6.2	Indicatoren Natuur	41
4	Methodiek	23	6.6.3	Indicatoren Water, bodemdaling en klimaat	41
4.1	Bestuurlijke focus	25	6.6.4	Indicatoren Landschap en cultuurhistorie	41
4.2	Handelen en perspectief	26	6.6.5	Indicatoren Bezoek en beleving	42
4.3	Initiatief en projecten	27	6.6.6	Indicatoren Energie	42
			6.7	Resultaat gebiedsmodel	44

7	Toolbox	47	Bijlage 1 – Bronnenlijst	58
7.1	Gebiedsmodel Laag Holland	47	Bijlage 2 – Dezelfde taal spreken	60
7.1.1	Een dynamisch model	47	Bijlage 3 – Inschatting benodigde investeringskosten	64
7.2	Gebiedsproces	48	Bijlage 4 – Adviesbrief Regiegroep aan gedeputeerde staten (en reactie provincie)	66
7.3	Platform	50	Bijlage 5 – Visie regiegroep op Taken en instrumentarium in relatie tot opgaven Laag Holland	68
7.4	Afsprakenlijst	51		
7.5	Ontwikkel- en beheermaatschappij Laag Holland	51		
8	Governance	52		
8.1	Rollen en verantwoordelijkheden	52		
9	Tijd en kosten	53		
9.1	Planning	53		
9.2	Fasering	53		
9.2.1	Inregelfase	55		
9.2.2	Initiatieffase	55		
9.2.3	Onderzoeksfase	55		
9.2.4	Uitvoeringsfase	55		
9.3	Beslismomenten	56		
9.4	Kosten	56		

START



1 Introductie

1.1 Gebiedsprogramma

Het gebiedsprogramma Laag Holland is een leidraad en hulpmiddel om adequaat en integraal in te kunnen springen op ontwikkelingen en opgaven die op het gebied afkomen. Onder provinciale regie en in samenwerking met alle relevante partners werken we aan de doelstellingen voor natuur, agri en food, water, bodemdaling, klimaat, recreatie en landschap. In essentie heeft het gebiedsprogramma twee functies:

Op de eerste plaats is het gebiedsprogramma een basis om focus aan te brengen bij het realiseren van de doelstellingen voor Laag Holland die integraal zijn afgewogen. De sectorale doelstellingen worden met dit gebiedsprogramma samengebracht tot een samenhangend geheel waarin soms abstracte doelstellingen inzichtelijk worden in kwaliteit en kwantiteit op een wijze die S.M.A.R.T is (Specifiek, Meetbaar, Acceptabel, Realistisch, Tijdgebonden). Daarmee is de totale doelstelling voor Laag Holland 2030 inzichtelijk.

Op de tweede plaats is het gebiedsprogramma het fundament voor samenwerking in het gebied. Op basis van het programma kunnen gebiedspartijen zoals ondernemers, inwoners, overheden en terrein behorende organisaties (tbo's) het gesprek aangaan om tot een gezamenlijke aanpak voor de doelstellingen te komen in een specifiek deelgebied.

1.2 Interactief rapport

Een beeld zegt meer dan duizend woorden. Met die gedachte in ons achterhoofd hebben we de soms complexe informatie van het gebiedsprogramma Laag Holland gevat in beeldende schema's. De schema's geven op een beeldende manier structuren en verbanden aan. De exacte details staan uitgeschreven in de tekst. De lezer kan snel en eenvoudig schakelen tussen tekst en beeld. De belangrijkste schema's in deze rapportage zijn interactief. Door te klikken op een onderdeel in het schema kan de lezer direct schakelen naar de desbetreffende toelichting in de tekst. Na het lezen van de tekst kan de lezer direct met een knop op elke paginaweer teruggaan naar het schema.

Om de oriëntatie nog verder te versterken, staan bij een aantal paragrafen kleine versies van het schema in zwart-wit waarbij in kleur is aangeduid over welk deel van het schema deze tekst betrekking heeft.

Toelichting interactieve elementen

Snelkoppelingen

Op iedere pagina zijn snelkoppelingen te vinden. Middels onderstaande knoppen kan eenvoudig worden genavigeerd naar:



Inhoudsopgave



Algemeen- /navigatieschema



Terug naar laatst weergegeven pagina

Interactieve schema's



Onderdelen waarbij het hiernaast weergegeven symbool zijn afgebeeld zijn interactief. Door op deze onderdelen te klikken komt er aanvullende informatie in beeld of wordt er doorverwezen naar de desbetreffende toelichting.

Hyperlinks

In het document zijn [hyperlinks](#) opgenomen, door op deze links te klikken wordt er automatisch naar de verwijzing doorverwezen.

Top down
Bestuurlijke focus

Opdracht Laag Holland
vanuit beleid



Platform

Handelen en perspectief

Maatregelen vanuit beleid



Passende
maatregelen

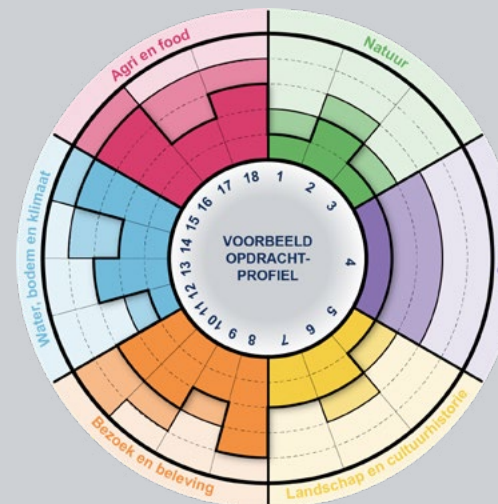
Obstakels

Inspiratie

Maatregelen vanuit de praktijk



Integrale opdracht



Monitor



Bottom up

Initiatief en projecten

Grondeigendom en gebruik



 [Klik op een onderdeel om meer informatie te lezen](#)

1.2 Samenvatting Methode

De opgaven waar Laag Holland voor staan vragen om een nieuwe aanpak. Deze nieuwe methode voor Gebiedsprogramma Laag Holland bestaat uit drie lagen:

1. Bestuurlijke focus (top-down)
2. Handelen en perspectief
3. Initiatief en projecten (bottom-up)

Ad 1: In gebiedsprogramma Laag Holland scheiden we op basis van vigerend beleid in de laag 'bestuurlijke focus' de doelstellingen van de maatregelen en wensen. De doelstelling is WAT de bestuurders willen bereiken in een bepaalde periode. HOE deze doelstellingen bereikt gaan worden, zijn de wensen en maatregelen. Deze worden van elkaar gescheiden, om beter de discussie over de inhoud te kunnen blijven voeren. Waar gaat de bestuurlijke focus dan wel over? De bestuurlijke focus gaat over beleidsvoornemens, de voorbereiding van politieke keuzes, **tijdlijnen** en de **governance**. De bestuurlijke focus moet de ruimte bieden aan gebiedspartijen om zelf maatregelen te bedenken die het beste bij een gebied passen.

Op basis van het vigerende beleid zijn 18 **doelstellingen** benoemd. Deze zijn, voor zover ze dit nog niet waren, S.M.A.R.T. gemaakt voor alle zes de thema's. Deze integrale opgave koppelen we aan tijd. Er zijn meerdere tussentijdse mijlpalen, maar twee belangrijke jaartallen zijn: **2030** vanwege de looptijd van dit gebiedsprogramma (de opdracht Laag Holland 2030) en **2050** stip op de horizon (de opgave Laag Holland 2050).

Het **gebiedsproces** wordt aangejaagd door de **regiegroep** en bestuurlijke gremia, echter uitgevoerd en op vaart gehouden door de actoren in de lagen 'handelen en perspectief' en 'initiatief en projecten'.

Ad 2: de laag 'handelen en perspectief' komt voort uit de concrete set van 18 doelstellingen. Dit is de opdracht 2030 met doorkijk naar 2050 waar Laag Holland voor staat. Deze opdracht wordt toebedeeld aan de 13 deelgebieden. Zo weten de partijen in elk deelgebied voor welke opgave zij staan. In deze laag denken relevante actoren samen na. Het instrumentarium daarvoor bestaat uit een '**Platform Laag Holland**' waar actoren nadenken en handelen over de invulling van deze opdracht en welke maatregelen het beste bij het (deel) gebied passen. Het gebiedsmodel is een hulpmiddel om de bijdrage van geplande maatregelen in beeld te brengen en het gerealiseerde resultaat te monitoren.

Ad 3: in de laag 'initiatief en projecten' zitten de grondeigenaren en gebruikers. Zij bieden initiatief en realisatiekracht. Zoals de bestuurders vanuit de bestuurlijke focus input leveren voor de middelste laag doen grondeigenaren en gebruikers dit vanuit de onderste laag 'initiatief en projecten'. Met praktische kennis en gebiedsinformatie voeden zij vanuit een positie als grondeigenaar of gebruiker het platform in de laag 'handelen en perspectief'.

1.3 Contouren ipv blauwdruk

Voordat we starten met het toelichten van het gebiedsprogramma Laag Holland is het belangrijk te beseffen dat het programma in de huidige staat bedoeld is als contouren die in het navolgende proces in de gebieden ingevuld, bijgeschaafd en verder gedetailleerd worden. Het gebiedsprogramma is geen blauwdruk voor hoe het móet, maar contouren voor hoe het kán in Laag Holland. Het is hierna aan de gebiedspartijen om het programma te toetsen, aan te vullen en een nadere gebiedseigen kleuring te geven.

1.4 Programma-afbakening

Het programma is gericht op realisatie van de doelstellingen die zich fysiek binnen de grenzen van de regio Laag Holland bevinden. Het is een dynamisch programma; daar waar energie zit, werkt men samen om de doelen van het programma te realiseren. Het programma is echter wel nadrukkelijk gericht op hetgeen ook daadwerkelijk op regionaal niveau georganiseerd moet worden. De exacte invulling op niveau van maatregelen ligt bij de gebiedspartijen in de deelgebieden. De Regiegroep Laag Holland heeft middels de startnotitie besloten dat het gebiedsprogramma alleen gaat over de 'groene thema's' met name in het buitengebied. De 'rode thema's' zoals wonen, bedrijvigheid en infrastructuur worden (voorlopig) buiten beschouwing gelaten.

1.5 Leeswijzer

Het gebiedsprogramma Laag Holland bestaat uit vier onderdelen die elk afzonderlijk te lezen en/of te gebruiken zijn:

Onderdeel A – Startgids

De startgids geeft beknopt de kaders en praktische handvatten om daadwerkelijk aan de slag te gaan met het gebiedsprogramma. Dit document kan gebruikt worden als 'handleiding' door de gebiedspartijen om het gebiedsproces op te starten of in te bedden in lopende gebiedsprocessen.

Onderdeel B – Hoofddocument

Voorliggend document is het hoofddocument. Hierin zijn alle hoofdlijnen beschreven. Het geeft een compleet beeld van de totstandkoming en werking van het gebiedsprogramma. Doelgroep dat zijn in het bijzonder de bestuurders van Laag Holland. Zij kunnen de achtergronden uit dit hoofddocument gebruiken om het gebiedsprogramma in te bedden in hun besturen en organisaties.

Onderdeel C – Gebiedsmodel Laag Holland

Hierin zijn de zeventien doelstellingen vanuit vigerend beleid uitgesplitst in verschillende sets van indicatoren, aan de hand waarvan deze doelstellingen gevolgd en gemonitord kunnen worden.

Onderdeel D – Gebiedskaternen

Elk deelgebied is uniek, met eigen karakter en uitdagingen. Daarom krijgt elk deelgebied een eigen gebiedskatern. Hierin wordt de kenschets van het gebied beschreven, de belangrijkste doelstellingen en het opdrachtprofiel. Daarmee wordt inzichtelijk welke bijdrage het desbetreffende deelgebied heeft aan de doelstelling voor heel Laag Holland 2030. Deze opdrachten per deelgebied dienen ter inspiratie en moeten uiteraard nog getoetst, aangevuld en aangescherpt worden door alle gebiedspartijen.



Figuur 1: Het gebiedsprogramma Laag Holland bestaat uit 4 documenten

2 Context

2.1 Bestuurlijke context

Gedeputeerde Staten van Noord-Holland hebben op 19 november 2019 besloten:

- een integraal gebiedsprogramma voor Laag Holland te ontwikkelen, waarin onder provinciale regie en in samenwerking met alle relevante partners wordt gewerkt aan de doelstellingen voor natuur, landbouw, water, bodemdaling, klimaat, recreatie en landschap;
- dit gebiedsprogramma aan te sturen met een nieuw in te stellen regiegroep Laag Holland onder voorzitterschap van de provincie.

De regiegroep Laag Holland is als een bestuurlijk gremium ingesteld om alle dynamiek binnen de regio Laag Holland te kanaliseren en regie te voeren over het totaal aan programma, projecten en processen. De kerntaak van de regiegroep Laag Holland kan worden samengevat met de drie woorden: coördineren, regisseren en afstemmen. De regiegroep Laag Holland is inmiddels opgericht en heeft als beginpunt van het gebiedsprogramma een startnotitie opgesteld.

Doel van de regiegroep is dat elke partner -met behoud van de eigen verantwoordelijkheid- tracht om zoveel mogelijk synergie uit de samenwerking te halen en elkaar zo min mogelijk voor verrassingen te plaatsen, door in een vroeg stadium van planvorming goed geïnformeerd te zijn om via samenwerking de genoemde doelstellingen te realiseren.

De regiegroep stuurt op het tot stand komen van het programma en de uitvoering ervan, maar is geen autonome bestuurslaag. Belangrijke stappen in het vaststellen en in de uitvoering van het programma vergen daarom besluitvorming van de individuele bevoegde gezagen en de besturen van de landbouw- en natuurorganisaties. De regiegroep is intensief betrokken geweest bij de totstandkoming van het gebiedsprogramma. In de brief aan de Gedeputeerde Staten van Laag Holland uit de regiegroep haar waardering over de (concept)rapporten. De regiegroep beschouwt voorliggende rapporten als een belangrijke processtap om te komen tot een integrale uitvoering van de gebiedsprocessen in de verschillende deelgebieden van Laag Holland. De volledige brief is, inclusief de reactie hierop vanuit de provincie Noord-Holland bijgevoegd in bijlage 4.

Leden van de regiegroep zijn: Provincie Noord-Holland (voorzitter), gemeenten Amsterdam, Zaanstad, Alkmaar, Purmerend, Edam-Volendam, Wormerland, Hoogheemraadschap Hollands Noorderkwartier, LTO-Noord, agrarische natuurvereniging Water, Land & Dijken, Landschap Noord-Holland, Natuurmonumenten, Staatsbosbeheer, Natuur en Milieufederatie Noord-Holland.

Legenda

-  Groen uitloopgebied voor stedelijk gebied
-  Bos
-  Water
-  Duin
-  Droogmakerij
-  Bevolkingskern
-  Grasland
-  Stelling met schootcirkel
-  Hoofd infrastructuur



Figuur 2: Geografische context

2.2 Geografische context

Laag Holland: Groen, Weids en in Beweging. Dat is de slogan waarmee we het gebiedsprogramma gestart zijn.

Groen staat voor de natuur en biodiversiteitswaarden in de achtertuin van Amsterdam. Laag Holland is uniek in zijn waarden en ligt op een steenworp afstand van de stad Amsterdam met groot belang als contramal van de verstedelijking. Weids staat voor de groene weilanden waar de koeien grazen, de openheid en de prachtige vergezichten die het gebied kent.

En Laag Holland is in beweging. Vele maatschappelijke en bedrijfsmatige ontwikkelingen en transities komen in dit bijzondere gebied samen en vragen ruimte zoals de energietransitie, de landbouwtransitie, druk op biodiversiteit en de bodemdaling.

Laag Holland ligt tegen de noordgrens van Amsterdam. De overgang stad en open landschap is hard. Tot de snelweg A10 is er de drukke en bruisende stad binnen de rode contour, maar eenmaal de snelweg overgestoken sta je in het groene landschap van Laag Holland. De druk op dit gebied vanuit de stad is groot. Enerzijds door de stedelingen die vanuit de stad dit gebied verkiezen als goed te bereiken recreatiegebied, en anderzijds speelt er een terugkerende discussie over het uitbreiden van stedelijk gebied in Laag Holland.

Waar Laag Holland aan de zuidzijde begrenst wordt door Amsterdam, vormen aan de noordzijde de steden Alkmaar en Heerhugowaard de grens. Deze steden hebben, weliswaar in een kleinere mate, een vergelijkbare invloed op Laag Holland.

Het landschap in Laag Holland is bijzonder in zijn cultuurhistorische gaafheid en uniek als halfnatuurlijk landschap. Het kenmerkt zich door een afwisseling van veenweidegebieden en droogmakerijen.

De landbouw is er sterk vertegenwoordigd met dominantie van veeteelt en melkproductie. In het veenweidegebied is dit vooral de melkveehouderij, maar in de droogmakerijen ook akkerbouw, groenteteelt en bollenteelt. Nabij de stad Amsterdam is de landbouw veelal kleinschalig en extensief. Richting het noorden wordt de landbouw steeds grootschaliger, zoals bijvoorbeeld in de droogmakerijen de Beemster en de Schermer. Dit gradiënt van kleinschalige naar grootschalige landbouw zet zich ook buiten de grenzen van Laag Holland voort. In de droogmakerijen en de kop van Noord-Holland zitten een aantal wereldspelers op het gebied van voedselproductie als Agriport A7 in Middenmeer en grote kaasproducenten als CONO.

De natuurgebieden in Laag Holland verbinden de natuur bijna tot in de stad. Denk bijvoorbeeld aan het natuur- en recreatiegebied het Twiske aan de rand van Amsterdam. Het natuurnetwerk in Laag Holland is verknoopt met de omgeving: aan de oostzijde met het Markermeer, aan de westzijde met de kustzone en via een corridor aan de westzijde van Amsterdam ook richting het zuiden.

Met de droogmakerijen, veenweidegebieden, UNESCO-werelderfgoederen (De Beemster en de Stelling van Amsterdam), beschermde dorpsgezichten en vissersdorpen is Laag Holland cultuurhistorisch van groot belang.

Laag Holland is op vele fronten sterk verknoopt met de omgeving. De uitdagingen waar het gebied voor staat, overstijgen vaak de gebiedsgrenzen. Maar door het zeer bijzondere karakter van Laag Holland zijn de accenten in deze doelstellingen vaak wel uniek. Het is een uitdaging om deze doelstellingen vorm te geven, met elkaar in verband te brengen om controverses en win-win inzichtelijk te maken en het unieke karakter van het gebied te behouden. Laag Holland: Groen, Weids en in Beweging.

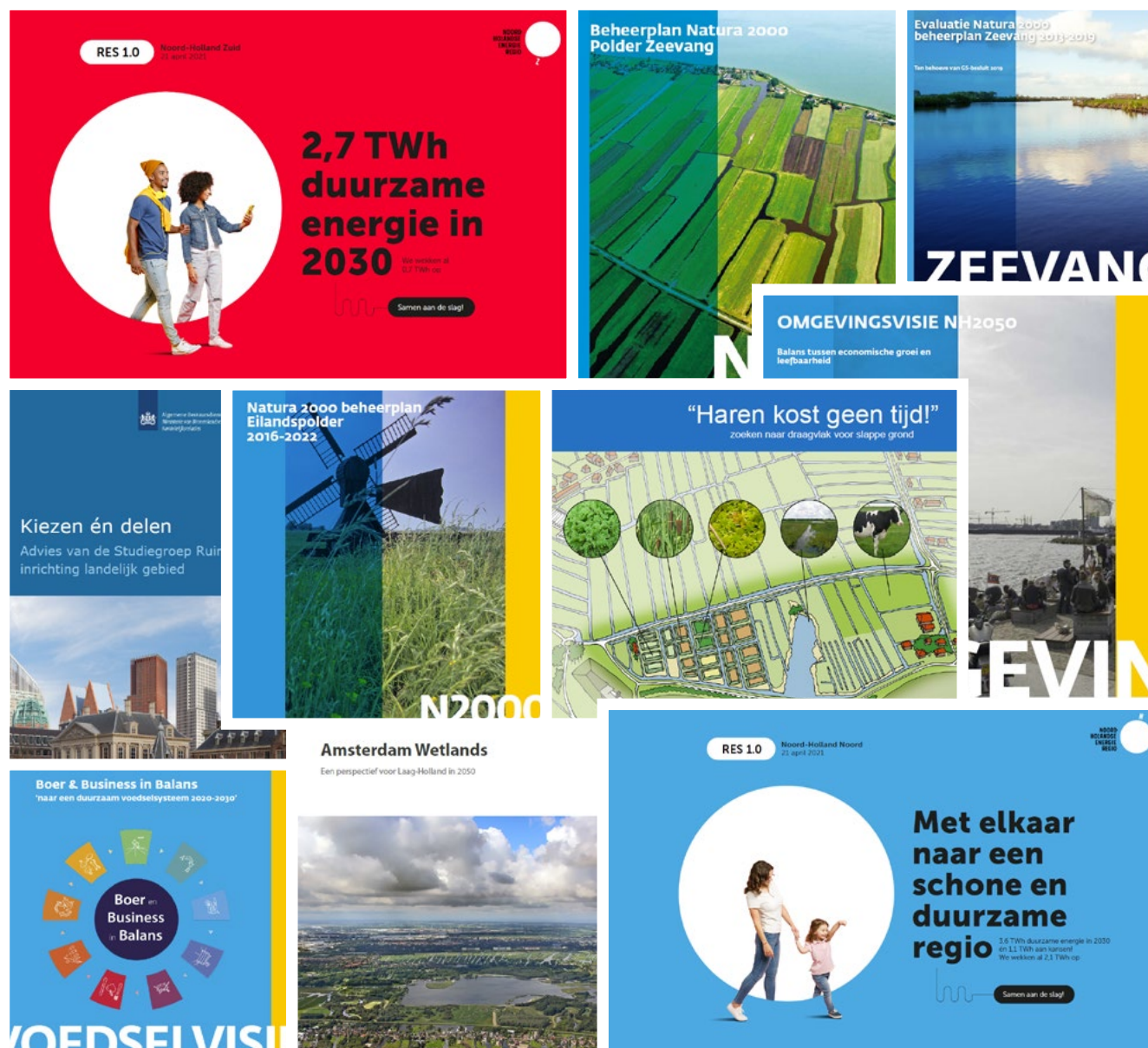
3 Verkenning

3.1 Beleidsscan

Laag Holland is ambitieus. De beleidsdocumenten die door de jaren heen opgesteld zijn, staan bol van de doelstellingen en opgaven. De ene legt de lat nog hoger dan de ander. Of het nu gaat om natuurontwikkeling, de energietransitie of de verduurzaming van de landbouw, overall stellen we hoge doelen.

Tot op heden zijn de beleidsdocumenten (en daarmee de beleidsdoelen en –opgaven) vaak sectoraal ingestoken. Op hoofdlijnen worden soms verbanden gelegd, maar heldere keuzes blijven uit. Eén van de redenen hiervoor is dat de doelen vaak verschillen in het niveau van concreetheid en schaal. Zo zijn de doelen voor de voltooiing van het Natuur-Netwerk Nederland (NNN) tot op de hectare en het habitattypen helder, terwijl de doelstellingen op het gebied van recreatie en toerisme veelal op hoofdlijnen geformuleerd zijn. Het is hier de opgave alle thema's op een vergelijkbaar niveau van concreetheid te krijgen. Op dit moment zijn sommige doelstellingen dermate abstract dat ze nog geen frictie hebben met andere doelstellingen. Naarmate deze doelstellingen concreter worden en doorvertaald worden naar de deelgebieden ontstaat de frictie. Een frictie die zal moeten leiden tot het maken van keuzes.

Het uitvoeren van de doelstellingen vraagt om ruimte: voor natuur is bijvoorbeeld ruimte nodig om het natuurnetwerk te realiseren, voor de energietransitie is ruimte nodig voor de opwekking van duurzame energie en voor de landbouw is herijking in de ruimte nodig voor de omschakeling naar nieuwe vormen van landbouw met veel minder emissies. De ruimte in Laag Holland is beperkt en de druk op deze beschikbaarheid en kwaliteit is groot. Alle sectorale doelstellingen kunnen verenigen lijkt een utopie. Er zullen heldere



Figuur 3: Een selectie van de beleidsdocumenten

keuzes gemaakt moeten worden. Het maken van slimme functiecombinaties kan helpen in het realiseren van de doelstellingen, maar hiermee alleen zal het niet lukken. Duidelijke keuzes zijn nodig, met concrete prioriteiten voor bestuurlijke besluiten en uitvoeringstrajecten.

Naast de behoefte aan fysieke ruimte is er ook andersoortige ruimte nodig in bijvoorbeeld beleid, regels en economie. Als we vasthouden aan de huidige kaders loopt Laag Holland vast in de wens haar doelstellingen te realiseren, in wet en regel en verordening. In Laag Holland moeten we op zoek naar experimenteerruimte en de ruimte om buiten de bestaande kaders te denken om doelstellingen te kunnen realiseren.

3.2 Startposities

Alleen in gezamenlijkheid krijgen we de doelstellingen voor elkaar waar Laag Holland voor staat. Daarom hebben de belangrijkste stakeholders in het gebied zich verenigt in 'Regiegroep Laag Holland'. In plenaire sessies en individuele interviews zijn we met deze regiegroep in gesprek gegaan over ieders rollen en verantwoordelijkheden, de wijze van participatie, de wijze van besluitvorming, middelen en instrumentarium om tot een succesvol gebiedsprogramma Laag Holland te komen.

Bestuurders uit de regiegroep kregen de mogelijkheid om in één of meerdere één-op-één interviews in gesprek te gaan over het gebiedsprogramma. Dit resulteerde in totaal vijftien interviews die een heldere inkijk in het gebiedsprogramma en de partijen die hiervoor aan de lat staan.

3.2.1 Kleur bekennen

Praktisch alle partijen in de regiegroep herkennen drie belangrijke stakeholders:

- **De provincie:** als hoofdverantwoordelijke voor het programma die volgens een deel van de partijen heldere keuzes moet maken en een duidelijke richting uit moet stippelen, terwijl een ander deel van de partijen van de provincie juist verwacht dat deze faciliterend optreedt, luistert naar andere partijen en niet alleen doet wat ze zelf wil.
- **Het waterschap:** wens is vanuit sommige partijen om meer integraal en minder sectoraal te handelen en zelf als waterschap het initiatief te nemen om de opgaven en de problemen toekomstgericht op te lossen.
- **De agrariërs:** agrarische ondernemers en vaak ook grondeigenaren worden algemeen erkend als de 'hoeders van het landschap' en zijn daarmee essentieel voor het landschap in Laag Holland. Hun positie is lastig, omdat hun branche, werkwijzen en toekomstperspectieven onder druk staan. Een helder perspectief is nodig om de transitie naar een toekomstbestendige landbouw te kunnen maken.
- **De overige betrokken partijen:** zijn/worden uitvoerend, of verantwoordelijk op een lager schaalniveau.

Veel stakeholders benadrukken dat het nu de tijd is voor duidelijke keuzes. Maar veel partijen blijken nog niet helder te krijgen welke integrale keuzes dit zijn en zijn onvoldoende doordrongen dat duidelijke keuzes maken ook betekent dat er niet alleen maar winnaars kunnen zijn en dialoog cruciaal is. Tot op heden zijn veel doelstellingen dermate abstract gebleven dat heldere keuzes ontweken zijn. Nu de doelstellingen in het gebiedsprogramma concreet vorm krijgen, zal frictie zichtbaar worden en komen de keuzes en prioritering concreet op tafel. Veel stakeholders dragen slimme functiecombinaties aan als oplossing. Daar alleen redt Laag Holland het niet mee. Laag Holland moet kleur bekennen.

3.2.2 Samen sterk! Maar hoe?

De opgave in Laag Holland betreft naast het verweven en aanpakken van de belangrijkste vraagstukken, ook het creëren van draagvlak voor een transitie bij de verschillende stakeholders. Het besef is er dat alleen samen de set met complexe opgaven te lijf gegaan kan worden. Maar de meningen over hoe er samengewerkt moet worden verschillen. Er is op dit moment veel kritiek op de wijze waarop samen aan de doelstellingen gewerkt wordt. Enerzijds is er kritiek op de top-down wijze waarop het proces tot nu toe is vormgegeven en willen stakeholders beter gehoord worden, maar anderzijds wordt er ook aangedrongen om heldere keuzes te maken. Het vervolgproces moet gebaseerd zijn op transparantie, gelijkwaardigheid en 'gehoord worden'. Dit is niet vrijblijvend, de nieuwe omgevingswet 2022 schrijft dit voor. De regiegroep moet verbinden wat in de praktijk leeft met wat op bestuursniveau geregeld wordt. Dit realiseren zal lastiger zijn dan het klinkt. Er is bij verschillende partijen die mee willen beslissen over het aanpakken van de doelstellingen een gebrek aan middelen om bijbehorende oplossingen te realiseren. Daarnaast lijken de mensen 'die het moeten gaan doen' zoals de agrariërs maar beperkt vertegenwoordigd in de regiegroep. Samen sterk, dat is de kern waar wij nu een voorstel voor doen.

3.2.3 Handelen in een veranderende wereld

Volgens een deel van de stakeholders is de onzekerheid van de toekomst en (het gevoel van) telkens veranderende beslissingen een factor die een transitie in de weg staat. Vooral bij (agrarische) ondernemers leeft het gevoel dat de transitie waar zij mee bezig zijn constant ingehaald wordt door veranderende besluiten. Het tempo van beslissingen nemen, loopt niet parallel met de investeringshorizon van de actoren die het in de praktijk moeten doen. Er is de trend van veranderd ondernemerschap in de voedselproductie en een afname van het aantal bedrijven, alsmede een hoog maatschappelijk eisenpakket voor landbouwemissies en grote zorg over biodiversiteit die juist aan de landschappen van Laag Holland zijn gebonden. Een uitdrukkelijke wens is om een robuust gebiedsprogramma vorm te geven. Robuust zodat bijgestuurd kan worden als blijkt dat de verwachtingen voor de toekomst anders uitpakken, maar ook robuust zodat deze bijsturing niet direct een andere koers van de actoren in de praktijk vraagt.

3.2.4 Het gebiedsprogramma loopt al

Laag Holland is een uniek gebied en er wordt door alle actoren al volop gewerkt aan de doelstellingen van de toekomst. Het is zeker niet zo dat alle actoren achterover leunen en wachten totdat het gebiedsprogramma afgerond is zodat gestart kan worden met projecten. Er lopen al volop projecten die bijdragen aan de doelstellingen van de toekomst. Het gebiedsprogramma Laag Holland is naast een nieuwe richting, ook een werkplaats om met lopende lopende trajecten te vervlechten als logisch vervolg op de weg die het gebied al ingeslagen is. Het gebiedsprogramma dient de paraplu te worden waaronder de lopende projecten samenkomen en elkaar versterken.



3.2.5 Leren bij de burens

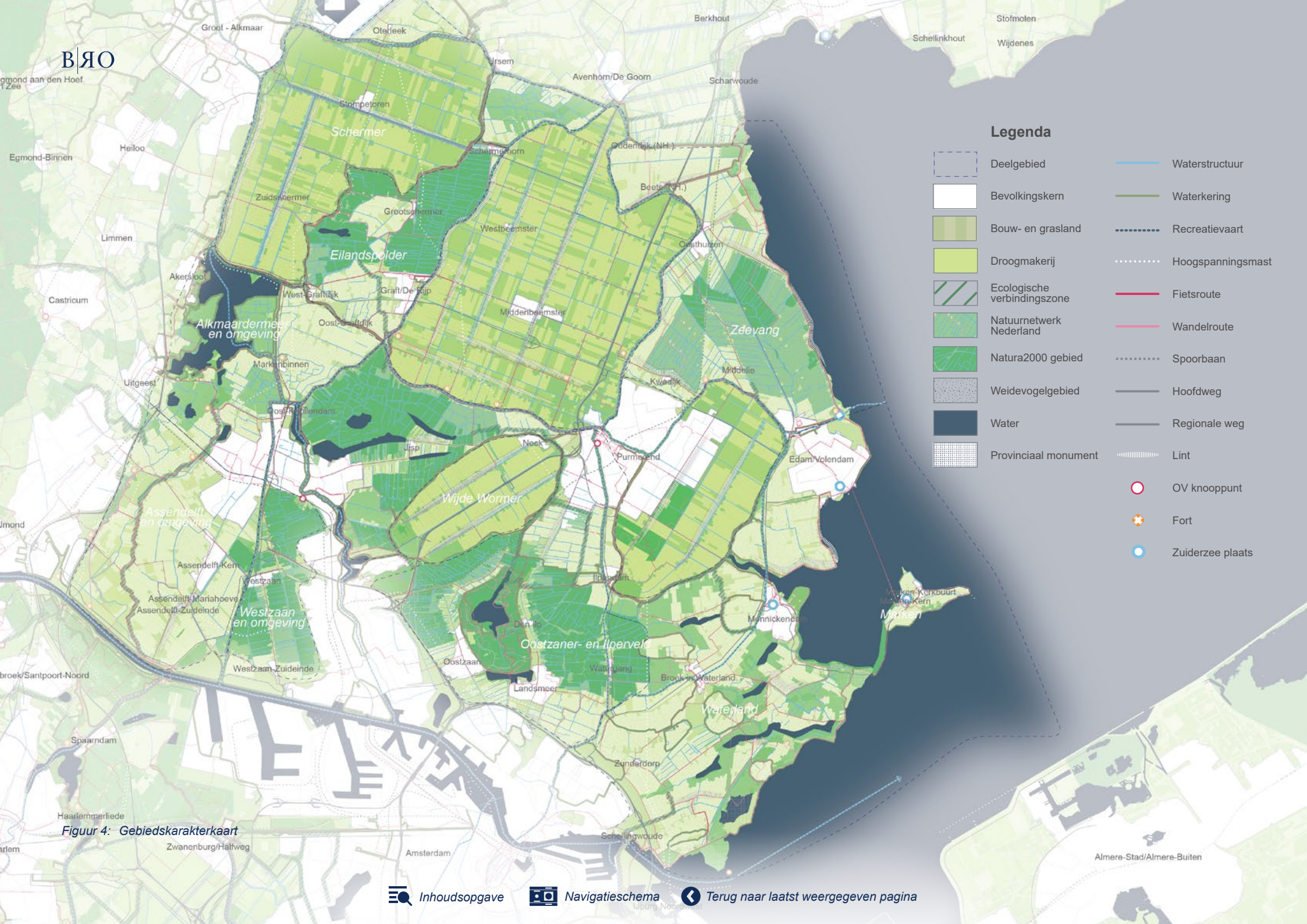
Laag Holland is een uniek gebied, maar de doelstellingen en aanpak zijn dat niet. In meerdere gebieden in Nederland wordt op een vergelijkbare wijze vorm gegeven aan een gebiedsaanpak. Tijdens de gesprekken werden de voorbeelden van het Zuid-Hollandse veenweidegebied genoemd en het Brabantse Groene Woud. Deze gebieden zijn al verder in hun gebiedsaanpak en hebben hiervoor hobbels genomen en lessen geleerd die ook relevant zijn voor Laag Holland. De regiegroep kan in gesprek gaan met de stakeholders van deze gebieden en kennis en ervaringen uitwisselen.

3.2.6 Discussieer vanuit de inhoud

De opgaven zijn complex, zeker als je deze integraal bekijkt en de verschillende sectorale doelstellingen wil verbinden. Volgens sommige stakeholders wordt de discussie vertroebeld door politieke standpunten en lokale sentimenten. Het gaat te weinig strikt over de inhoud. Als je echte oplossingen voor complexe problemen wil, dan zal het ook ergens pijn gaan doen. Zo lang we met elkaar niet bereid zijn deze pijnlijke beslissingen te accepteren, dan zullen adequate oplossingen uitblijven. Daarnaast wordt de discussie nu vaak op politiek niveau gevoerd. De regiegroep Laag Holland is gevuld met bestuurders die onmogelijk de inhoudelijke expertise op alle thema's kunnen bezitten en tevens een sterke band met hun achterban koesteren. Daardoor wordt de inhoudelijke discussie op het praktische niveau met mensen die met hun voeten in de "klei staan" te weinig gevoerd. Te vaak worden lukraak 'deelopgaven' geselecteerd die een stakeholder op dat moment past, sectoraal, zonder naar het integrale geheel te kijken. Het helpt als de discussie over de inhoud gevoerd kan worden met de inhoudelijke betrokkenen en experts, voordat er een politieke besluit gemaakt moet worden.

3.2.7 Snel starten of onderbouwd plannen

Hoe kun je het beste starten met een gebiedsprogramma? Hierover lopen de meningen uiteen. Grofweg zijn deze meningen te verdelen in twee groepen: een deel van de stakeholders wil snel starten met pilots, terwijl een ander deel eerst een grondig integraal plan wil hebben. De groep die wil starten is van mening dat een grondig integraal plan opstellen te lang duurt. Het polderen en overleggen moet afgelopen zijn. We kunnen het beste starten met een aantal pilotprojecten in Laag Holland, de uitkomsten monitoren en op basis daarvan vervolgstappen plannen. Een ander deel van de stakeholders mist hiervoor het bredere perspectief. Zonder integraal gebiedsprogramma weten we niet in welke mate we aan de integrale doelstelling bijdragen en voelt het als lukraak beginnen zonder een uitgestippeld plan te hebben. Een gebiedsprogramma voor Laag Holland zal daarom robuust moeten zijn zodat snel gestart kan worden, maar ook met een duidelijk flexibel traject, waar bijgesteld kan worden aan de hand van nieuwe inzichten die de toekomst geeft.



Legenda

-  Deelgebied
-  Waterstructuur
-  Bevolkingskern
-  Waterkering
-  Bouw- en grasland
-  Recreatievaart
-  Droogmakerij
-  Hoogspanningsmast
-  Ecologische verbindingzone
-  Fietsroute
-  Natuurnetwerk Nederland
-  Wandelroute
-  Natura2000 gebied
-  Spoorbaan
-  Weidevogelgebied
-  Hoofdweg
-  Water
-  Regionale weg
-  Provinciaal monument
-  Lint
-  OV knooppunt
-  Fort
-  Zuiderzee plaats

Figuur 4: Gebiedskarakterkaart

3.3 Gebiedskarakter

Laag Holland is een prachtig gebied. Een gebied om trots op te zijn. Een plek waar mensen wonen, werken en recreëren met een grote afwisseling van natuur, landbouw en water aanwezig is, vlakbij een wereldstad. Het is belangrijk de kwaliteiten van dit prachtige gebied vast te leggen en voort te bouwen op de trots die er is op dit gebied. Daarvoor is het bestaande gebiedskarakter gedetailleerd in kaart gebracht. Dit gebiedskarakter is het fundament waarop het gebiedsprogramma vorm krijgt en dient herkenbaar te zijn voor de mensen die daar wonen, werken en recreëren.

Sommige gebieden zijn zeer robuust en kunnen tegen een stootje, andere gebieden kunnen met de kleinste verandering hun kenmerkende gebiedskarakter verliezen. Deze mate van diversiteit in karakters en kwetsbaarheden is kenmerkend.

Laag Holland: een mozaïek van zeer verschillende landschappen dicht op elkaar met daartussen scherpe overgangen. Met het vastleggen van het gebiedskarakter ontstaat inzicht in ruimtelijk-functionele structuren. Deze structuren zijn geanalyseerd met als doel om ze te versterken of juist ruimte te laten bieden voor ontwikkelingen. De bestaande kernkwaliteiten zijn al nauwkeurig in kaart gebracht in de Leidraad landschap en cultuurhistorie en in Bijzonder provinciaal landschap. Deze documenten hebben als basis gediend voor de gebiedskarakterkaart. De landschappelijke karakteristiek is beschreven aan de hand van de volgende drie kernwaarden:

- landschappelijke karakteristiek;
- openheid en ruimtebeleving;
- ruimtelijke dragers.

3.3.1 Landschappelijke karakteristiek

Laag Holland bestaat uit drie verschillende landschapstypen; de veenpolderlandschappen, de droogmakerijen en het voormalige Zuiderzeelandschap.

Veenpolderlandschap

De veenpolderlandschappen zijn te herkennen aan de onregelmatige en vaak historische verkavelingspatronen. De middeleeuwse ontginningstructuur is nog vaak te zien. Daarom is het niet alleen van waarde als belangrijk natuurgebied, maar ook als belangrijk en ongeschonden cultuurhistorisch landschap. Het landschap wordt dooraderd door een fijn slotenstelsel. Water heeft dan ook een belangrijke structurende rol. De belevingswaarde van dit landschap is hoog.

Droogmakerijen

In Laag Holland zijn zowel zeer grote als kleinere droogmakerijen aanwezig. De grote droogmakerijen zijn De Schermer, De Beemster, De Purmer en De Wijde Wormer. Over het algemeen zijn de droogmakerijen rechthoekig verkaveld en contrasteren in vorm, gebruik en hoogteligging met het veenpolderlandschap. De droogmakerijen liggen lager dan het veen en zijn vooral in gebruik als grasland. De kleinere droogmakerijen hebben meestal maar enkele boerderijen, vaak langs de dijk gebouwd. De oorspronkelijke bebouwing in de grote droogmakerijen ligt voornamelijk in langgerekte linten. De cultuurhistorische waarde van deze landschappen is zeer groot, getuige status Beemster als werelderfgoed.

Voormalige Zuiderzeelandschap

Enkele buitendijkse voorlanden behoren tot het voormalige Zuiderzeelandschap. Ook in het binnendijkse landschap is de voormalige Zuiderzee beleefbaar. Zo heeft de voormalige Zuiderzeedijk (nu IJsselmeerdijk) door de vele dijkdoorbraken een grillig tracé. De braken aan de binnenkant van de dijk vormen samen met de dijk een onlosmakelijke eenheid

in het landschap. Daarnaast zijn er dorpen die gebouwd zijn aan afgedamde krekken van de voormalige Zuiderzee (Uitdam, Volendam en Monnickendam). Door de grillige vorm en afwisseling tussen graslanden en water is de belevingswaarde op en rondom de IJsselmeerdijk hoog. Tevens zijn de IJsselmeerdijk, buitendijkse voorlanden en braken aangeduid als provinciaal monument, een deel daarvan zelfs als werelderfgoed.

3.3.2 Openheid en ruimtebeleving

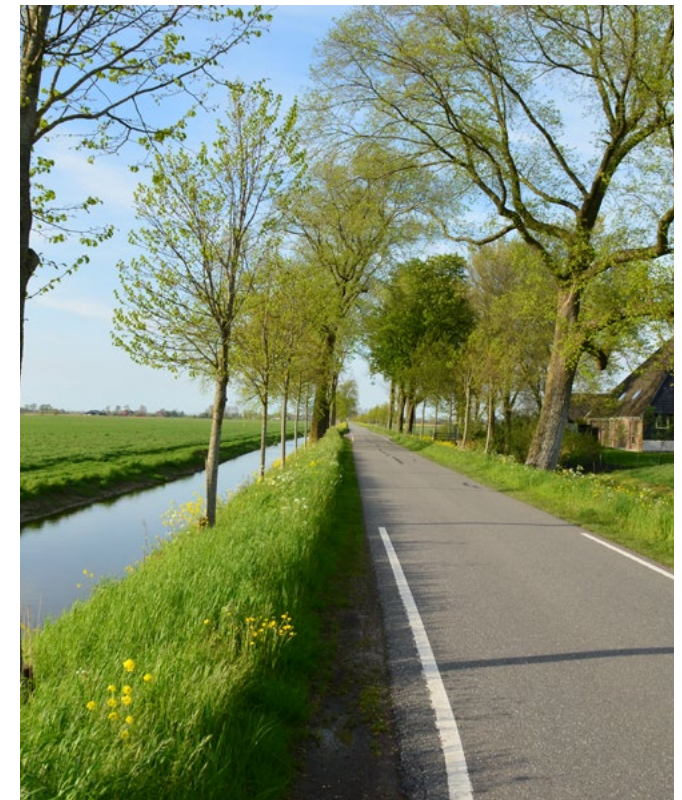
Het veenpolderlandschap heeft een open karakter, met incidenteel een onderbreking in de vorm van een klein lint of erf. De beleving van een doorlopende ruimte overheerst. De kleine droogmakerijen worden begrensd door lage dijken. Ze vallen van buitenaf weinig op en doen mee in de beleving van een continue open ruimte in het veengebied. De geometrische droogmakerijen hebben een rand van grillige hoge boezemdijken. Het maaiveld van de polder ligt aanzienlijk lager dan de dijk. De markante randen vormen een scherpe grens tussen de verschillende landschappelijke eenheden. De dijken bieden een (recreatieve) route met prachtig uitzicht over het lager liggende landschap.

Zowel in de droogmakerij als in de veenpolders zijn het de lange bebouwingslinten, met stolpen en bakens als kerken en molens, die de openheid geleden. Vanuit deze lintbebouwing zijn er prachtige doorzichten naar het omringende polderlandschap. De forten van De Stelling van Amsterdam zorgen voor openheid in het gebied, door de 'verboden kringen' (de schootsvelden) met een straal van een kilometer vanaf het fort. De openheid kan zeer kwetsbaar zijn, omdat bijna elke ruimtelijke ingreep zichtbaar is in het vlakke land.

3.3.3 Ruimtelijke dragers

Het gebied kent verschillende belangrijke ruimtelijke dragers. Dit zijn ruimtelijke structuren welke het landschap enerzijds doorkruisen en anderzijds versterken door een visuele geleiding. Belangrijke en veelvoorkomende ruimtelijke dragers zijn:

- Randen van omliggende bebouwingszones
- Bebouwingslinten
- Infrastructuur
- Vaarten
- Dijken
- Polderassen
- Stelling van Amsterdam

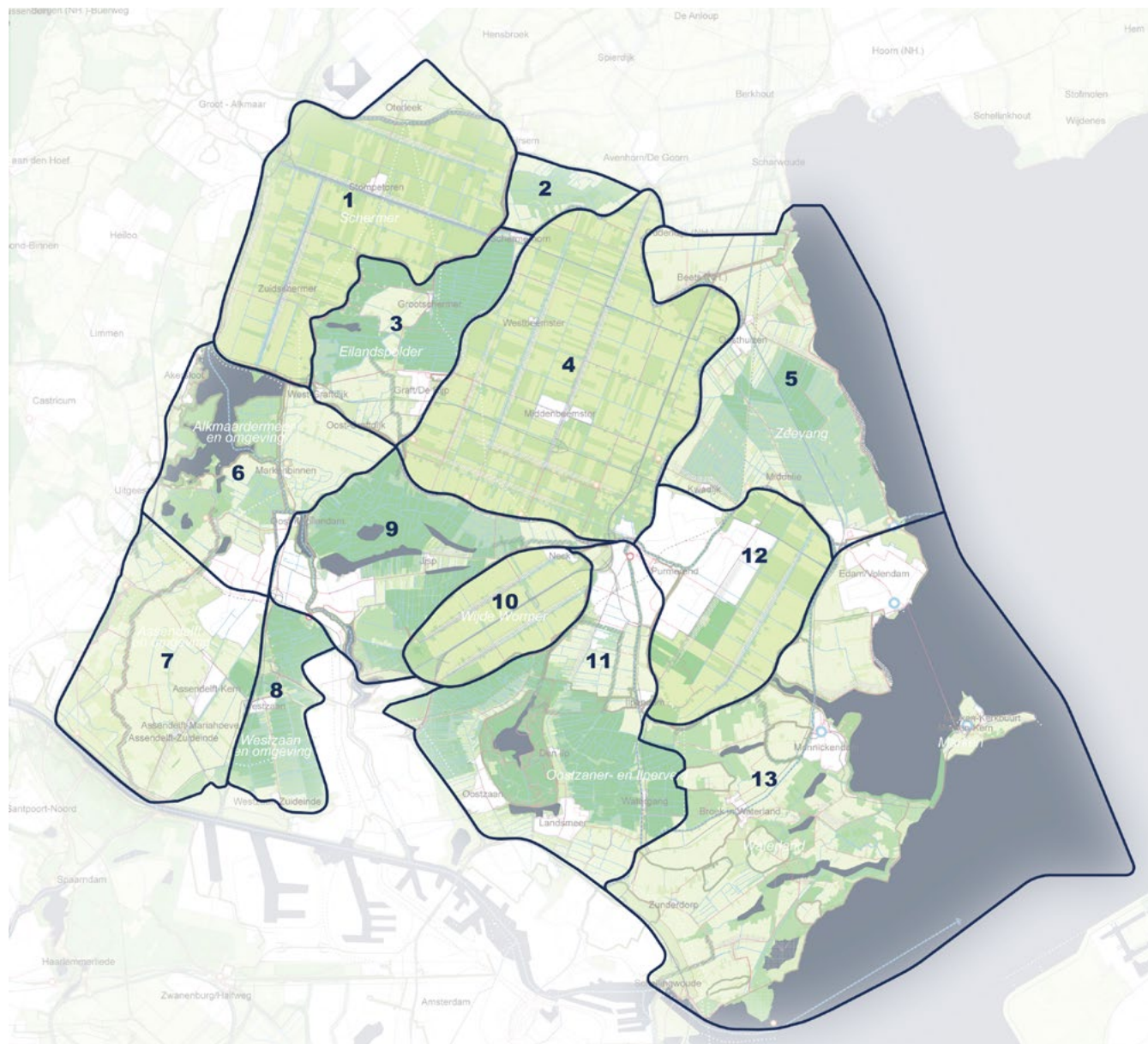


Figuur 5: Een impressie van verschillende ruimtelijke dragers

3.4 In de deelgebieden gebeurt het

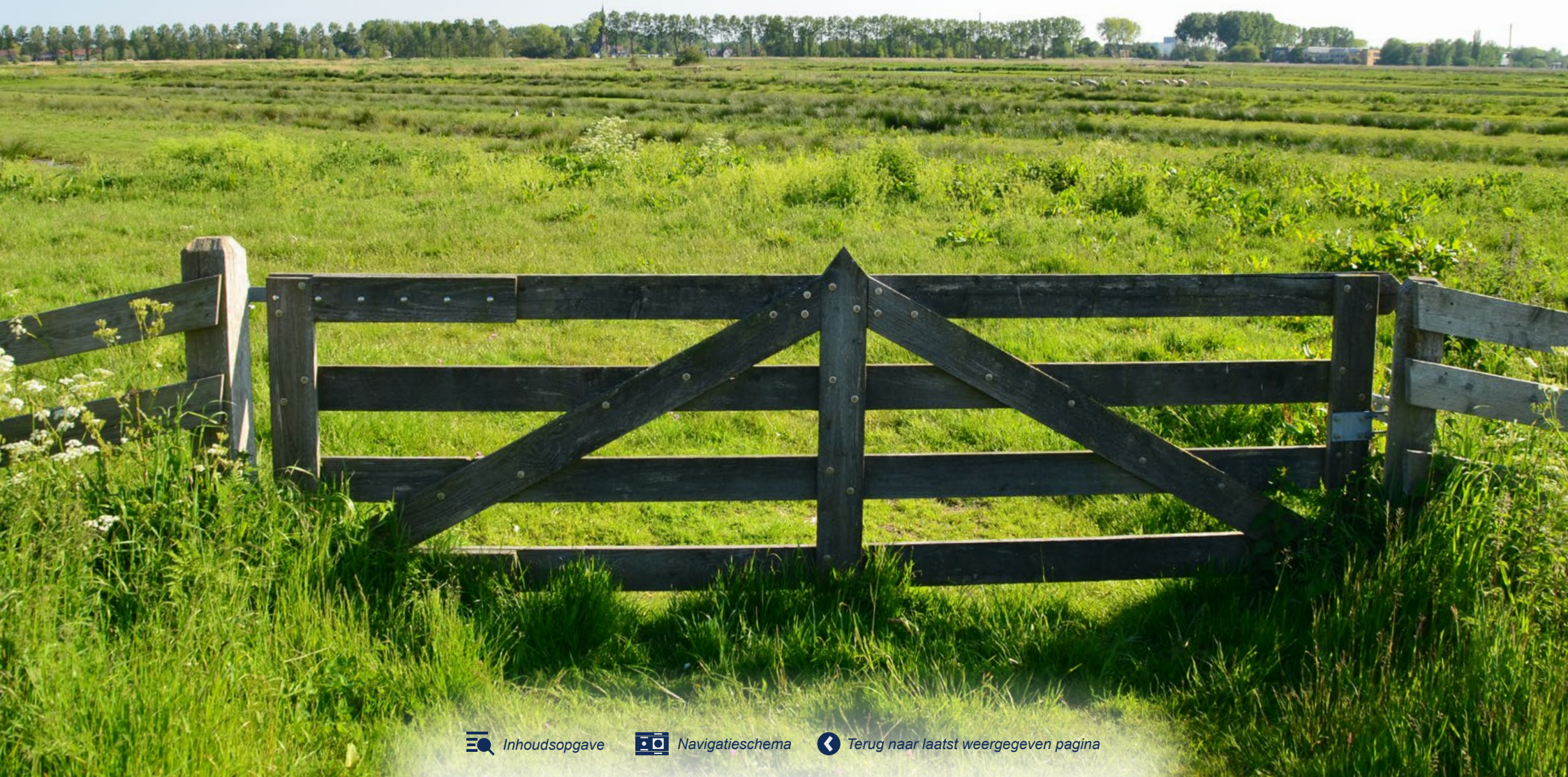
Laag Holland is de overkoepelende entiteit van deze regio die dient om samen te werken, regie te voeren en kennis uit te wisselen. Maar de daadwerkelijke actie wordt ingezet op een lager schaalniveau: de deelgebieden. Op basis van landschappelijke, natuurlijke en bestuurlijke kenmerken is Laag Holland verdeeld in 13 deelgebieden. Het deelgebied is het niveau waar de gebiedspartijen samen met elkaar aan de slag moeten gaan. Dit is niets nieuws, het zijn logische deelregio's met reeds een lang verleden. In de meeste deelgebieden zijn de gebiedspartijen al gestart. De 13 deelgebieden zijn:

1. Schermer
2. Polder Mijzen
3. Eilandspolder
4. Beemster
5. Zeevang
6. Alkmaardermeer en omgeving
7. Assendelft en omgeving
8. Westzaan en omgeving
9. Wormerveld, Jisperveld & Kalverpolder
10. Wijde Wormer
11. IJperveld, Varkensland, Oostzanerveld en Twiske
12. Purmer
13. Waterland en Marken



Figuur 6: Deelgebiedenkaart

INHOUD



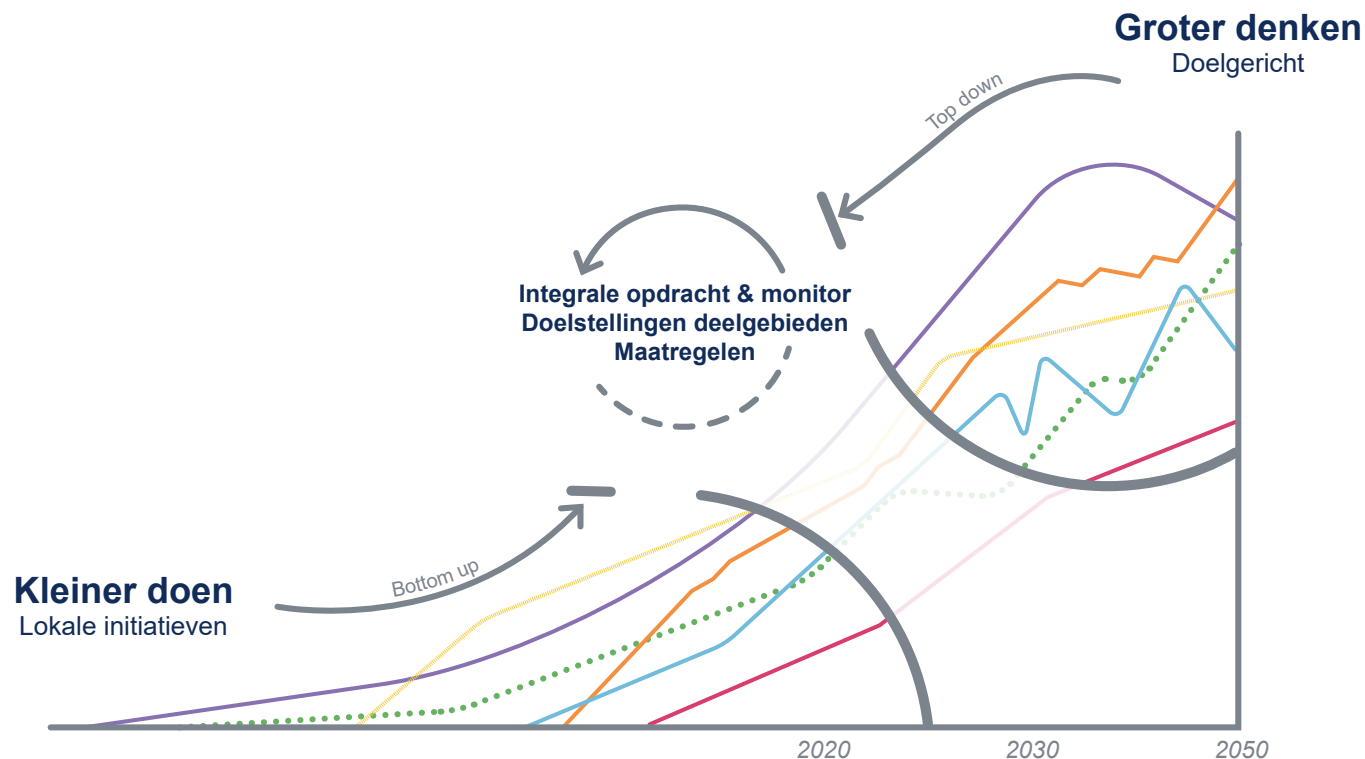
4 Methodiek

De situatie in Laag Holland vraagt om een unieke aanpak. Een aanpak waarbij de kracht en macht aan de deelgebieden gegeven wordt. Van bovenaf komen enkel de kaders waarlangs de resultaten van het gebiedsproces gemonitord worden. De inhoudelijke kaders voor deze methode worden in dit hoofdstuk uitgebreid toegelicht. Deze methodiek dient als basis waaraan de komende jaren geschaafd en aangepast moet worden tot een volwaardig gebiedsprogramma wat helemaal past bij Laag Holland.

Vanuit de verkenning (zie hoofdstuk 3) zijn een aantal randvoorwaarden naar voren gekomen die belangrijk zijn voor het Gebiedsprogramma Laag Holland, die eerder al de revue hebben gepasseerd. Samenvattend moet het gebiedsprogramma voldoen aan:

- voldoende houvast bieden om de doelen van 2030 te bereiken;
- een doorkijk maken naar de specifieke maatschappelijke doelen 2050 en deze te reflecteren voor het gebied Laag Holland;
- een integraal afwegingskader geven voor de verschillende sectorale doelstellingen;
- voortbouwen op waar iedereen in de gebieden al mee bezig is;
- zorgen dat iedereen zijn verantwoordelijkheid voelt én neemt;
- vrijheid geven om in het gebied keuzes te maken die bij dat specifieke gebied passen, na debat en dialoog;
- inzicht geven in de voortgang van het programma en aan welke knoppen te draaien om deze voortgang positief te beïnvloeden.

In het 'Gebiedsmodel Laag Holland' staat de opdracht 2030 centraal. De opdracht is de integrale set van doelstellingen. We sturen in Laag Holland op de opdracht 2030. Vanuit het gebied worden gebiedseigen maatregelen voorgesteld om deze opdracht te realiseren.



Figuur 7: Groter denken, kleiner doen Figuur geïnspireerd op: De cirkel rond!? Kansen voor kringlooplandbouw in Noord-Holland in beeld. (Provincie Noord-Holland 2021)

Top down
Bestuurlijke focus

Opdracht Laag Holland
vanuit beleid

Platform

Handelen en perspectief

Maatregelen vanuit beleid



Passende
maatregelen

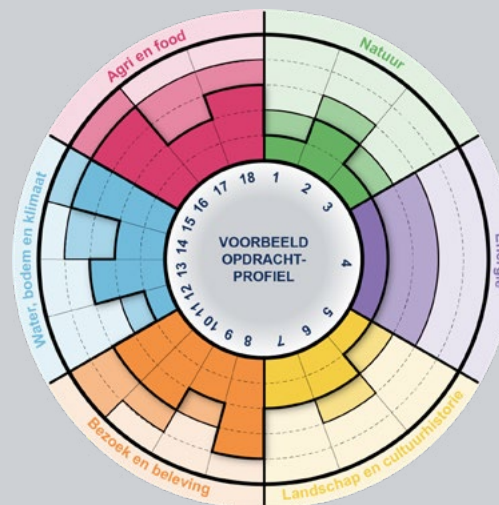
Obstakels

Inspiratie

Maatregelen vanuit de praktijk



Integrale opdracht

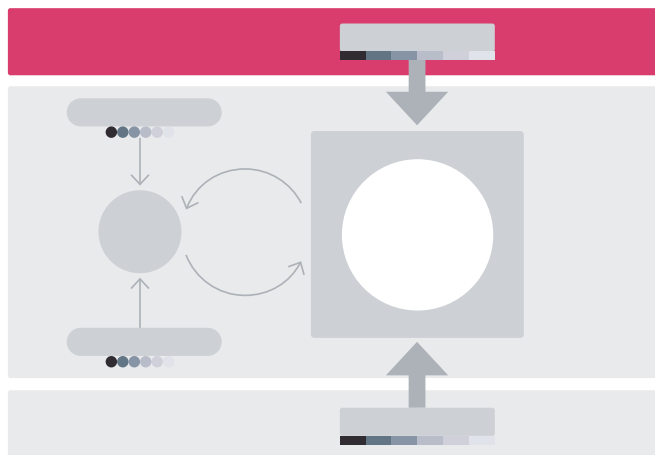


Monitor

Grondeigendom en gebruik

Bottom up
Initiatief en projecten

 *Klik op een onderdeel om meer informatie te lezen*



Figuur 8: Oriëntatieschema Bestuurlijke focus

4.1 Bestuurlijke focus

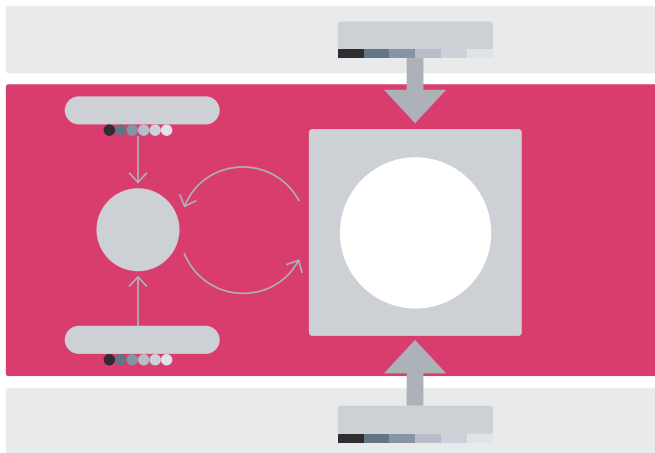
De methode voor Gebiedsprogramma Laag Holland bestaat uit drie lagen:

1. Bestuurlijke focus (top-down)
2. Handelen en perspectief
3. Initiatief en projecten (bottom-up)

De bovenste laag is de bestuurlijke focus, met beleidsdocumenten als onderbouwing. De doelstellingen komen uit het vigerende beleid. Ze zijn niet opnieuw bedacht. Tot op heden worden beleidsdocumenten opgesteld om de doelstelling te beschrijven waar bijvoorbeeld een bepaald gebied of sector voor staat. Maar vaak wordt deze doelstelling ook al ingevuld met maatregelen die opgedrongen worden aan het gebied of de sector. Dit zet het proces op slot. Elk gebied, bedrijf of perceel is anders. Door direct maatregelen te koppelen aan een doelstelling wordt gekozen voor een one-size-fits-all aanpak voor een grote verscheidenheid in een gebied.

In gebiedsprogramma Laag Holland wordt in de laag ‘bestuurlijke focus’ de doelstelling van de maatregelen en wensen gescheiden. De set integrale set van doelstellingen is de opdracht 2030 voor Laag Holland en heeft een directe koppeling met gebied overstijgende taakstellende opgave (nationaal) en de Parijs akkoorden, Greendeal, etc. Hiermee zijn direct de maatschappelijke thema’s inclusief opgenomen in het programma van Laag-Holland. Dat is de focus – als één gezamenlijke opgave - voor de publieke bestuurders in Laag Holland.

Het besluiten en sturen op wat we met elkaar willen bereiken in Laag Holland is de bestuurlijke focus. In hoofdstuk 9 beschrijft de governance vooronder meer de partijen die hiervoor aan de lat staan en wat hun rollen en verantwoordelijkheden zijn.



Figuur 9: Oriëntatieschema Handelen en perspectief

4.2 Handelen en perspectief

In het gebiedsproces gaan de actoren vanuit de gebieden met elkaar aan de slag om samen oplossingen te bedenken waarmee ze de doelstellingen uit de bestuurlijke focus kunnen realiseren. Hier gaan ze in gesprek over hoe de doelstellingen voor de deelgebieden te gaan realiseren. Dit kan met de maatregelen die in de vigerende beleidsdocumenten opgesteld zijn, maar ook nieuwe oplossingen zijn mogelijk. De gebiedspartijen kunnen zelf met alternatieven komen of deze met kennisinstututen, via pilots en/of via ontwerpend onderzoek samen bedenken.

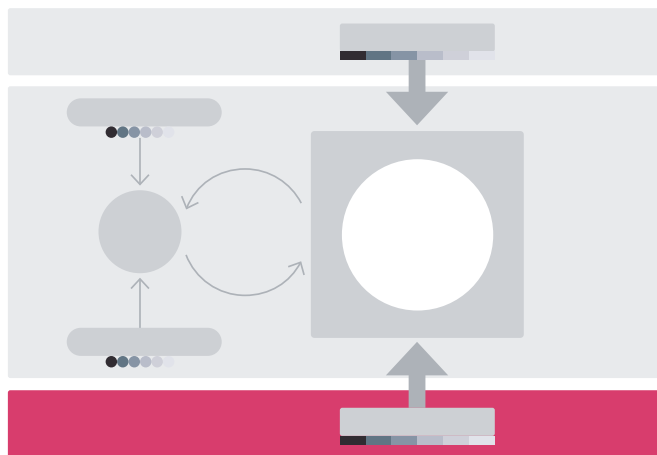
De integrale opdracht voor Laag Holland is opgedeeld naar de 13 deelgebieden. Elk gebied is uniek waardoor de accenten in de opdracht vanzelfsprekend ook verschillen. Het ene gebied heeft bijvoorbeeld een grotere opdracht op het gebied van natuur, terwijl een ander deelgebied een grotere opdracht op het gebied van energie heeft. Het belangrijkste is dat elk gebied weet waar het aan toe is. De opdracht daartoe is in het gebiedsmodel helder en S.M.A.R.T. geformuleerd. Met deze opdracht kan het gebied aan de slag

om oplossingen te bedenken die passen bij dat specifieke gebied. Hoe, wat en vooral wanneer die tot uitvoering kan komen, daarvoor zijn gebiedsprocessen noodzakelijk. Omdat de processen vooral een zoektocht zijn, stellen we voor om één platform (medium) te definiëren voor Laag Holland waar inhoudelijke dialoog centraal staat. De transitie slaagt het beste als de effecten van de maatregelen door iedereen begrepen en bediscussieerd kunnen worden, zichtbaar aantonen dat zij bijdragen aan de integrale opdracht Laag Holland en dat er inzage is hoe keuzes tot stand gekomen zijn. Daarbij ondersteund het platform Laag Holland.

Het platform stimuleert, initieert en reguleert ontwikkelingen voor Laag Holland via de 13 deelgebieden. Ofwel via de bekende weg van initiatief, instrument en vergunningverlening. Ofwel via het gebiedsproces met kennis(instituten), ontwerpend onderzoek en/of pilots. De voornaamste instrumenten van het platform zijn de opdrachten voor de deelgebieden en de monitoring middels een integrale set van indicatoren en tijd.

Daarnaast is een belangrijk onderdeel van het 'Platform Laag Holland' de communicatie en inzicht. Communicatie binnen het gebiedsproces in een deelgebied zelf, maar ook uitwisseling tussen de deelgebieden en pilots. Het contact met de overheden, investeerders en kennisinstututen wordt ontsloten via het platform. De volledige werking van het platform wordt in [paragraaf 7.3](#) nader uitgelegd.

De opdracht voor elk deelgebied is een stukje van de puzzel voor heel Laag Holland. De optelsom van alle opdrachten in de individuele deelgebieden is de opdracht voor Laag Holland als geheel. Deze opdracht staat hierbij centraal. Als een deelgebied kiest voor 'oplossing x' en een ander deelgebied voor 'oplossing y' dan is dat prima. En als een deelgebied geen oplossing kan realiseren en een ander deelgebied daar wel mogelijkheden heeft dan kan uitwisseling van deelopdracht prima zijn. Complementariteit zonder verlies van belangrijke waarden kan. Samen sterk, maar wel op een manier die bij iedereen past.



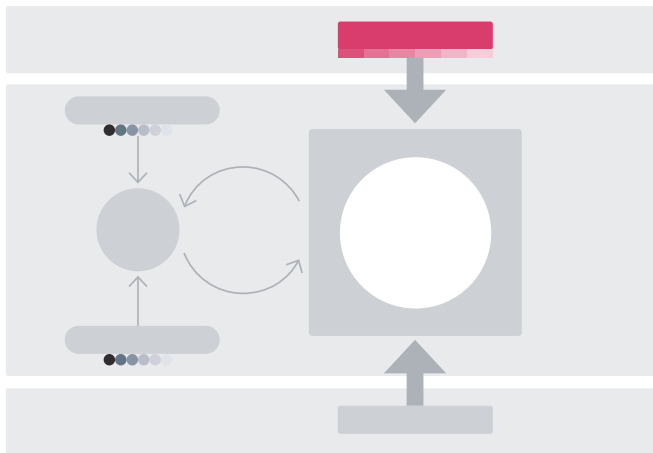
Figuur 10: Oriëntatieschema Initiatief en projecten

4.3 Initiatief en projecten

De onderste laag van Gebiedsprogramma Laag Holland vormt de basis. Hier zitten de gebiedspartijen met grondeigendom of -gebruik in Laag Holland. Zij moeten het uiteindelijk gaan realiseren en zij zijn de sleutel tot succes.

De opdracht per deelgebied wordt uitgewerkt in een set met indicatoren. Deze indicatoren geven een helder en meetbaar inzicht aan welke aspecten gewerkt moet worden om een bepaalde doelstelling te behalen.

Het oplossen van enkel de sectorale doelen is onvoldoende voor een gebiedsgerichte aanpak. In deze laag van de methode kan een gebiedsactor via het platform eenvoudig zien hoe bijvoorbeeld zijn bedrijf bijdraagt aan het bereiken van de totale (integrale) opdracht voor het deelgebied. Ook kan een gebiedsactor zoals bijvoorbeeld een ondernemer hiermee inzicht krijgen wat hij met potentiële maatregelen op zijn bedrijf bij kan dragen. Op basis hiervan kan hij/zij een weloverwogen keuze maken. Deze methode met doelstellingen en indicatoren is niet nieuw en wordt in bijvoorbeeld de agrarische sector toegepast. Er zijn indicatoren opgesteld voor alle gebiedspartijen. Zo weten ook actoren als de terreinbeherende organisaties of het waterschap, welke streefwaarden en indicatoren voor hen relevant zijn om de opdracht in Laag Holland te behalen.



Figuur 11: Oriëntatieschema De Opgave 2050 Laag Holland

5 De opdracht

Wat is het gezamenlijke doel voor Laag Holland? Om dat in beeld te brengen, hebben we de vigerende beleidsdocumenten uitvoerig doorgenomen (zie paragraaf 3.1). Hieruit zijn de 18 belangrijkste doelstellingen voor de lange termijn geselecteerd, de opgave voor Laag Holland in 2050. De doelstellingen voor de korte termijn samen vormen de opdracht voor Laag Holland in 2030.

5.1 Opgave Laag Holland 2050

De opgave voor 2050 is de stip op de horizon. Sommige sectorale opgaven zijn te groot om binnen een tijdspanne van tien jaar te behalen. Het gaat om het zetten van een aantal tussenstappen, en het formuleren van concrete opgaven om uiteindelijk in 2050 te behalen. De opgave 2050 is niet in beton gegoten en kan gaandeweg bijgesteld worden aan de hand van nieuwe inzichten, veranderde uitgangssituaties en veranderend landgebruik. Alle sectorale opgaven samen maken de integrale opgave voor Laag Holland 2050. Op dit moment is de opgave 2050:







5.1.1 Agri en food

- Alle agrarische bedrijven voldoen aan de criteria van kringlooplandbouw (Voedselvisie).
- Alle agrarische bedrijven hebben een duurzaam economisch perspectief (Voedselvisie).



5.1.2 Natuur

- N2000 is volledig gerealiseerd in kwaliteit en kwantiteit (N2000 beheerplannen).
- Het NNN is volledig gerealiseerd in kwaliteit en kwantiteit (Realisatiestrategie NNN).
- Alle gebieden buiten N2000- en NNN en versteende oppervlakte zijn natuurinclusief en klimaat adaptief ingericht (Omgevingsvisie Noord-Holland).



5.1.3 Water, Bodemdaling en Klimaat

- De emissies van CO2 ten gevolge van bodemdaling is 100% gereduceerd (Omgevingsvisie NH).
- Het waterbeheer is stabiel (lage hydrodynamiek), o.m. om ecologische waarde toe te voegen (Regionaal Waterprogramma NH).
- 95% minder CO2-uitstoot in 2050 ten opzichte van 1990 (klimaatwet).
- De (World Health Organization)-normen voor luchtkwaliteit worden behaald voor 2050 (Omgevingsvisie NH/ Schone Lucht Akkoord)
- Waterkeringen voldoen aan de wettelijke normen en waar mogelijk worden kansen voor meekoppeling benut (Regionaal Waterprogramma NH).



5.1.4 Landschap en Cultuurhistorie

- Ontwikkelingen dragen bij aan het zichtbaar en herkenbaar houden van de landschappelijke karakteristiek (Leidraad landschap en cultuurhistorie).
- Ontwikkelingen dragen bij aan het versterken van (de beleving van) openheid (Leidraad landschap en cultuurhistorie).
- Ontwikkelingen worden helder gepositioneerd ten opzichte van ruimtelijke dragers (Leidraad landschap en cultuurhistorie).



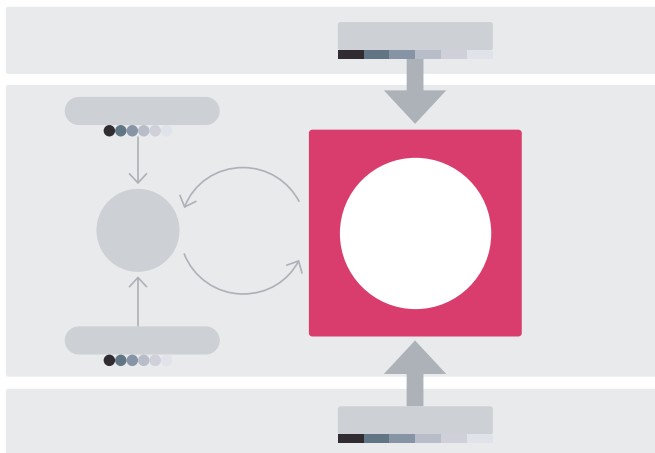
5.1.5 Bezoek en Beleving

- Er is voldoende ruimte geboden aan de toenemende en veranderende vraag van recreanten en toeristen (Visie Recreatie en Toerisme).
- Het toeristisch-recreatief aanbod is versterkt (Visie Recreatie en Toerisme).
- Het toeristisch-recreatief aanbod wordt optimaal benut, door middel van een goed verbonden en bereikbaar netwerk (Visie Recreatie en Toerisme).
- Er is een juiste balans tussen de toenemende recreatieve druk op natuur, landschap en omgeving en de draagkracht van deze gebieden (Visie Recreatie en Toerisme).



5.1.6 Energie

- Laag Holland is klimaatneutraal (Omgevingsvisie NH).
- Elektriciteitsproductie 100 % CO2-neutraal (klimaatwet).



Figuur 12: Oriëntatieschema Integrale opdracht Laag Holland 2030

5.2 Opdracht Laag Holland 2030

De opdracht voor 2030 is de concrete horizon voor het voorliggende gebiedsprogramma. Deze periode is qua tijd nog te overzien, maar tevens lang genoeg om een goede start met een complexe gebiedstransitie te kunnen maken. De doelstellingen voor 2030 komen uit concreet vigerend beleid.

5.2.1 Agri en food

In 2030 wordt er gewerkt vanuit een evenwichtige balans tussen economische, ecologische, ruimtelijke en sociale perspectieven aan de voedselproductie. Een vitale provincie draagt bij aan het welzijn, een gezonde en veilige leefomgeving die goed is voor mens, plant en dier. En is daarmee ook goed voor het economisch vestigingsklimaat binnen de provincie. Dit evenwicht staat ten dienste van duurzame ontwikkeling: toekomstige generaties moeten ook profiteren van de gemaakte keuzes.

De provincie Noord-Holland streeft naar een voedselsysteem waarbij vanuit het economische perspectief de voedselsector een economisch gezond en toekomstbestendig bedrijfsprospectief heeft. Vanuit het ecologische perspectief draagt de grondgebonden agrarische bedrijfsvoering bij aan ecosysteemdiensten, klimaatadaptatie, (bodem-) biodiversiteit en dierenwelzijn. Vanuit het ruimtelijke perspectief is er voldoende ruimte voor voedselproductie in een toekomstbestendig landschap en vanuit het sociaal perspectief de voedselsector maatschappelijk wordt gewaardeerd (ook financieel), omdat zij bijdraagt aan een duurzaam voedselsysteem en gezonde inwoners. Dit is een wisselwerking tussen boer en burger en stad en platteland, waarbij het gaat om de bewustwording van de effecten van voedselproductie op de omgeving.

De doelstellingen voor opdracht 2030:

- De grondgebonden landbouw is natuur inclusief op niveau 2 (Voedselvisie).
- De kringlopen zijn op een zo laag mogelijk niveau gesloten (Voedselvisie).
- 25% van wat geconsumeerd wordt komt uit de regio (Voedselvisie).

5.2.2 Natuur

Natuur en biodiversiteit zijn van belang en betekenis voor een gezonde leefomgeving. Niet alleen voor de inwoners van Noord-Holland maar ook in nationaal en internationaal verband. Laag Holland kent open landschappen met veenweiden, akkers en weidevogels, welke omringd zijn door de zoete wateren. Door deze variatie bevat het gebied een enorme diversiteit aan flora en fauna welke onder andere beschermt worden in bijna 9.000 hectare Natura 2000-gebieden, ingebed in bijna 10.900 hectare Natuurnetwerk Nederland (NNN).

Echter is deze natuur nog niet volledig ontwikkeld en bestaat de doelstelling om met de aanleg van het NNN, de kwetsbaar geworden natuur in Nederland te herstellen en ontwikkelen en hiermee een ecologisch netwerk te creëren. Een netwerk dat bestaat uit gezonde natuurgebieden (kerngebieden), ecologische verbindingen tussen deze natuurgebieden en Natura 2000-gebieden. Hierbij gaat het niet alleen om de kwantiteit (hectares) maar ook om de kwaliteit (biodiversiteit, toegankelijkheid).

De doelstellingen voor opdracht 2030:

- N2000 is volledig gerealiseerd in kwaliteit en kwantiteit (N2000 beheerplannen).
- Het NNN is volledig gerealiseerd in kwaliteit en kwantiteit (Realisatiestrategie NNN).
- Alle gebieden buiten N2000- en NNN en versteende oppervlakte zijn natuurinclusief en klimaat adaptief ingericht (Omgevingsvisie Noord-Holland).

5.2.3 Water, Bodemdaling en Klimaat

De provincie Noord-Holland heeft als doel om klimaatbestendig en water-robust te worden en daarmee de kwaliteit van de fysieke leefomgeving te behouden en waar mogelijk te verbeteren. Deze verbetering is grotendeels afhankelijk van lokale, maar zeker ook landelijke, en zelfs internationale regelgeving en van nieuwe technologie. Daarbij moet in elk geval voldaan worden aan de wettelijke normen van onder andere de Kader Richtlijn Water (KRW) en Klimaatwet.

De ontwikkelingen en inrichtingen van stad, land en infrastructuur zullen zoveel mogelijk klimaatbestendig en water-robust zijn waarbij ook voldoende rekening gehouden moet worden met wateroverlast, hittestress, verdroging, verzilting en de gevolgen van bijvoorbeeld een overstroming. Ook wordt ingezet om de bodemdaling in veenweidegebieden af te remmen, te stoppen en zo mogelijk te herstellen.

De doelstellingen voor opdracht 2030:

- De CO₂ uitstoot wordt met 49% gereduceerd in 2030 ten opzichte van 1990 (Klimaatwet).
- De uitstoot van klimaatgassen in veengebieden door bodemdaling is in Nederland gereduceerd met 1 Mton CO₂-eq./jaar in 2030 t.o.v. de referentieperiode 1990, door een vermindering van de bodemdaling.
- De kwaliteit onze leefomgeving voldoet aan de wettelijke normen, en er wordt ruimte gezocht voor verbetering (Omgevingsvisie NH).
- Het landelijk gebied is beschermd tegen de gevolgen van klimaatverandering (Omgevingsvisie NH).

5.2.4 Landschap en Cultuurhistorie

Noord-Holland biedt een rijke variatie aan landschappen, kernen en cultuurhistorische monumenten. Er zijn polders, veenweiden en droogmakerijen. De provincie onderscheidt zich door zijn openheid, de grote afwisseling en de contrasten in het landschap. Elk deel heeft zijn eigen ontstaansgeschiedenis, die vaak nog goed afleesbaar is in het landschap. Het huidige landschap van Noord-Holland is een erfenis met een grote aantrekkingskracht op mensen die in de provincie wonen, werken en recreëren. De hoge kwaliteit ervan draagt bij aan het economische vestigingsklimaat in de provincie.

Maar het landschap is geen museumstuk. Het is een dynamische leefomgeving die al sinds mensenheugenis verandert en dat ook zal blijven doen. De provincie wil dan ook ruimte blijven bieden aan nieuwe ontwikkelingen, op een manier die bijdraagt aan de waarden en kwaliteiten van het landschap en waarbij de ontstaansgeschiedenis herkenbaar blijft.

Inpassing van ruimtelijke ontwikkelingen in het landschap is maatwerk. Sommige gebieden hebben unieke of kwetsbare cultuurhistorische en landschappelijke kwaliteiten, terwijl andere tegen een stootje kunnen of waar ruimtelijke dynamiek het landschap juist kan versterken. Het is de uitdaging om bij nieuwe ontwikkelingen de ruimtelijke kwaliteit ten minste gelijk te houden en bij voorkeur te versterken.

De doelstellingen voor opdracht 2030:

- Ontwikkelingen dragen bij aan het zichtbaar en herkenbaar houden van de landschappelijke karakteristiek (Leidraad landschap en cultuurhistorie).
- Ontwikkelingen dragen bij aan het versterken van (de beleving van) openheid (Leidraad landschap en cultuurhistorie).
- Ontwikkelingen worden helder gepositioneerd ten opzichte van ruimtelijke dragers (Leidraad landschap en cultuurhistorie).

5.2.5 Bezoek en Beleving

De vrijetijdsector is belangrijk voor de Noord-Hollandse economie en werkgelegenheid. De sector draagt bij aan een aantrekkelijke leef- en recreëromgeving, de sociale betrokkenheid van de inwoners en bezoekers, het in stand houden van voorzieningen en unieke streek- of plaatsgebonden gewoonten, ambachten en gebruiken.

De provincie wil de internationale concurrentiepositie van de regio verder versterken en de topositie op het gebied van overnachtingen, dagbezoek en watersport binnen Nederland behouden. Daarom stimuleert ze groei van de sector, verbetering van de kwaliteit van het aanbod en vergroting van de diversiteit. Want een aantrekkelijk toeristisch aanbod helpt ook om het vestigingsklimaat te verbeteren en kennis-economie aan te trekken.

De doelstellingen voor opdracht 2030:

- Er is voldoende ruimte geboden aan de toenemende en veranderende vraag van recreanten en toeristen (Visie Recreatie en Toerisme).
- Het toeristisch-recreatief aanbod is versterkt (Visie Recreatie en Toerisme).
- Het toeristisch-recreatief aanbod wordt optimaal benut, door middel van een goed verbonden en bereikbaar netwerk (Visie Recreatie en Toerisme).
- Er is een juiste balans tussen de toenemende recreatieve druk op natuur, landschap en omgeving en de draagkracht van deze gebieden (Visie Recreatie en Toerisme).

5.2.6 Energie

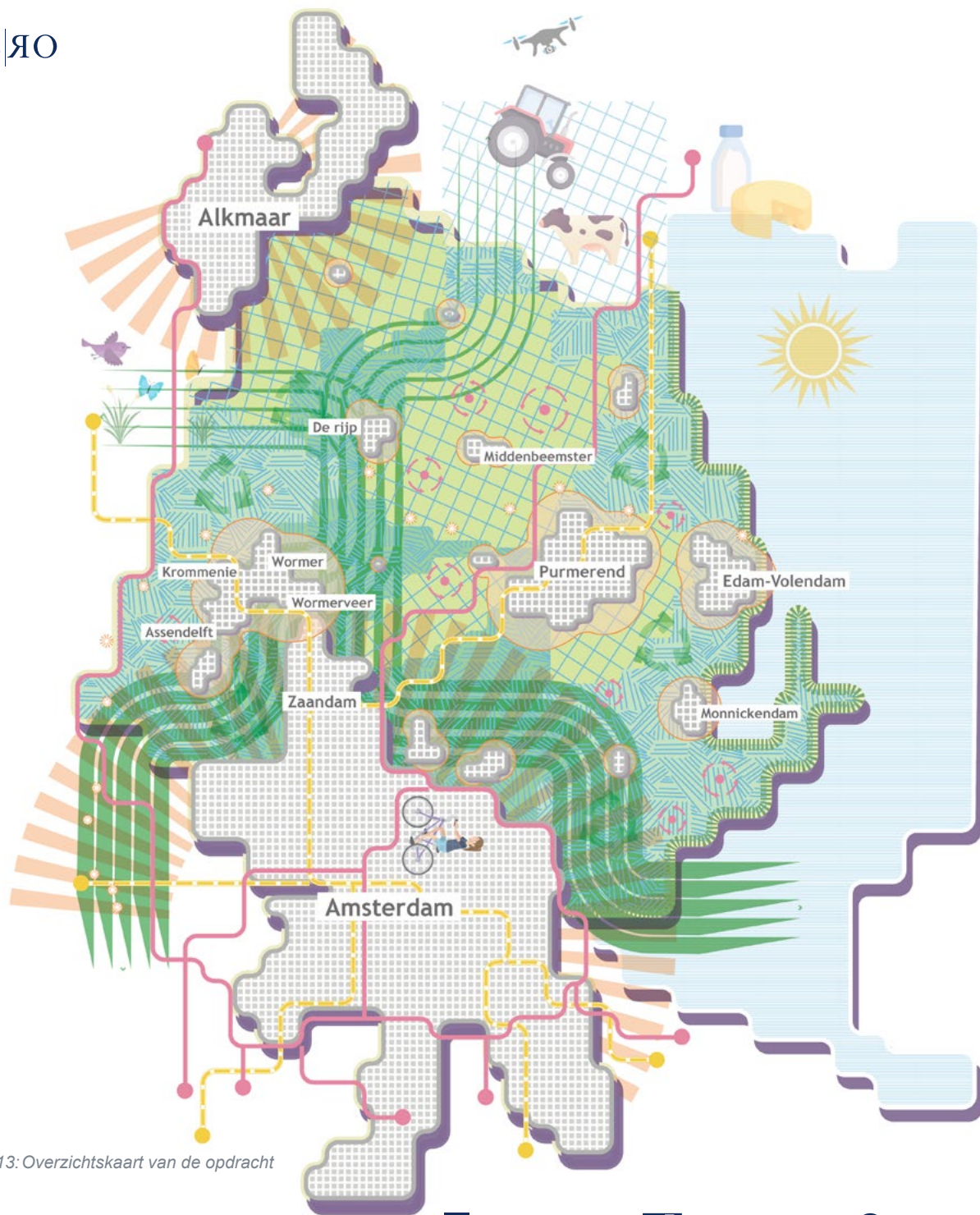
In het Klimaatakkoord van juni 2019 staat hoe Nederland de internationale klimaatafspraken van Parijs vertaalt naar beleid en uitvoering. Wat is nodig om de doelstelling van 49 procent CO₂-reductie in 2030 te behalen? Een van de afspraken is dat 30 'energieregio's' in Nederland een Regionale Energiestrategie (RES) opstellen om in 2030 samen 35 Terawattuur (TWh) aan grootschalige hernieuwbare elektriciteit op land op te wekken. Noord-Holland Noord en Noord-Holland Zuid zijn twee van deze energieregio's die beide een deel van Laag Holland omvatten en hun programma's zijn kaderstellend.

De doelstellingen voor opdracht 2030:

- 27% van de energie in primair verbruik wordt duurzaam opgewekt (Integrale Nationale Energie- en Klimaatplan).

Op de volgende pagina zijn alle opdrachten voor 2030 weergegeven op een abstracte kaart.





Figuur 13: Overzichtkaart van de opdracht

Agri & Food



De grondgebonden landbouw is natuurinclusief (niveau II)



De kringlopen zijn op een zo laag mogelijk niveau gesloten



25% van wat we eten komt uit de regio

Natuur



N2000 is volledig gerealiseerd in kwaliteit en kwantiteit

Het NNN is volledig gerealiseerd in kwaliteit en kwantiteit

Alle gebieden buiten N2000- en NNN en versteende oppervlakte zijn natuurinclusief en klimaat adaptief ingericht

Water, bodemdaling en klimaat



De CO2 uitstoot wordt met 49% gereduceerd in 2030 ten opzichte van 1990



De uitstoot van klimaatgassen in veengebieden door bodemdaling is in Nederland gereduceerd met 1 Mton CO₂-eq./jaar in 2030 t.o.v. de referentieperiode 1990, door een vermindering van de bodemdaling.



De kwaliteit onze leefomgeving voldoet aan de wettelijke normen, en er wordt ruimte gezocht voor verbetering

Het landelijk gebied is beschermd tegen de gevolgen van klimaatverandering

Landschap en cultuurhistorie



Ontwikkelingen dragen bij aan het zichtbaar en herkenbaar houden van de landschappelijke karakteristiek

Ontwikkelingen dragen bij aan het versterken van (de beleving van) openheid.

Ontwikkelingen worden helder gepositioneerd ten opzichte van ruimtelijke dragers.

Bezoek en beleving



Er is voldoende ruimte geboden aan de toenemende en veranderende vraag van recreanten en toeristen

Het toeristisch-recreatief aanbod is versterkt

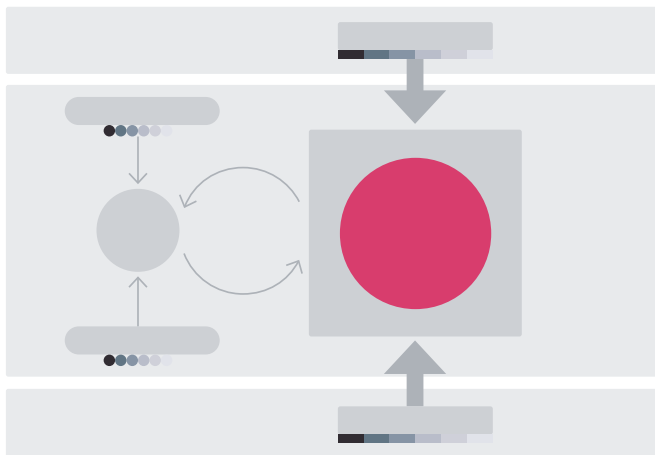
Het toeristisch-recreatief aanbod wordt optimaal benut, door middel van een goed verbonden en bereikbaar netwerk

Er is een juiste balans tussen de toenemende recreatieve druk op natuur, landschap en omgeving en de draagkracht van deze gebieden

Energie



27% van de energie in primair verbruik wordt duurzaam opgewekt



Figuur 14: Oriëntatieschema Opdrachtprofielen

5.3 Opdrachtprofielen

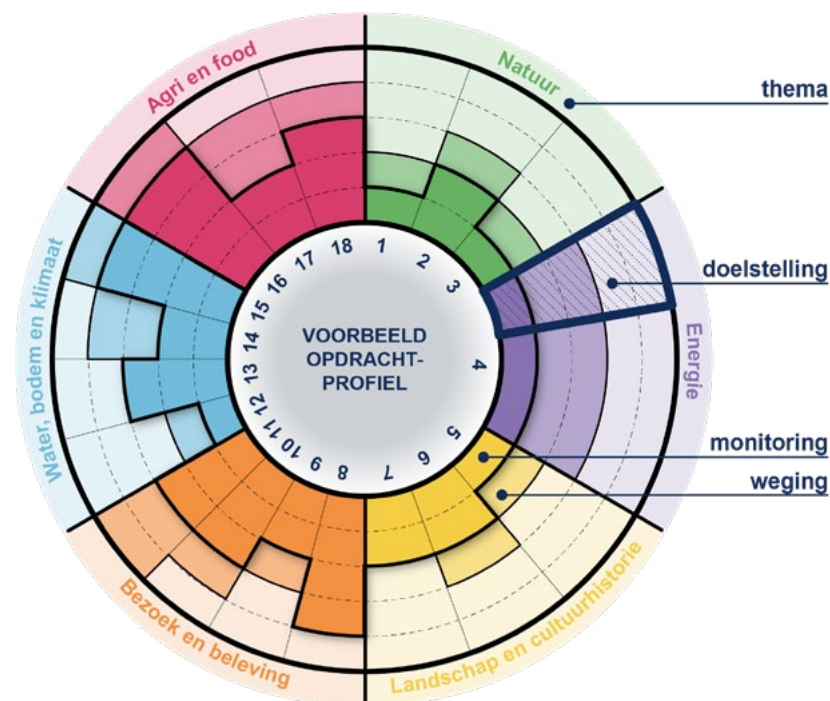
In een eerste oogopslag lijkt de opdracht Laag Holland 2030 een mooi streven om mee aan de slag te gaan. Het is de set met doelstellingen die samen tot uitvoering moeten komen. Op ‘papier’ blijven de doelstellingen abstract en Laag Holland in zijn geheel beschouwd, lijkt de frictie tussen de verschillende sectorale doelstellingen beperkt. Zodra de opdracht toebedeeld wordt aan de deelgebieden, dan wordt het lastiger. Dan blijkt dat het realiseren van alle doelstellingen in dezelfde mate in alle deelgebieden een bijna onmogelijke opgave is qua karakteristiek enerzijds, en grondgebruik anderzijds. Het ene deelgebied heeft bijvoorbeeld een veel groter accent op de landbouw met overwegend agrarische gronden in het gebied, een ander op natuur door het grote aandeel natura 2000 en nog een ander op recreatie vanwege de nabijgelegen stad.

Om tot realisatie van doelen te komen, dienen uitvoerders en grondeigenaren vroegtijdig betrokken te zijn. Enerzijds om samen te ontdekken welke ontwikkelingen voor Laag Holland succesvol zijn en anderzijds om perspectief te bieden aan

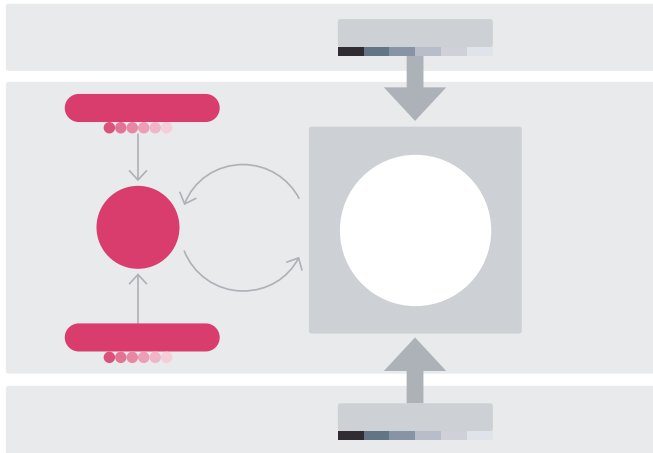
(individuele). Elk deelgebied heeft een opdrachtprofiel, dat overzicht geeft van de mate waarin een doelstelling een plek moet krijgen binnen de opdracht in dat desbetreffende deelgebied. Dit wordt de integrale opdracht per deelgebied.

Het opdrachtprofiel is een hulpmiddel om inzichtelijk te krijgen waar de accenten tussen de verschillende doelstellingen in een specifiek deelgebied liggen. Dit hulpmiddel lokt keuzes uit en maakt prioriteiten inzichtelijk. Heeft een deelgebied een grote opgave binnen het thema natuur, dan biedt het opdrachtprofiel het inzicht dat op het gebied van bijvoorbeeld landbouw de opgave waarschijnlijk lager is. Hiermee wordt van sectorale en abstracte doelstellingen toegewerkt naar concrete en integrale doelstellingen.

De opdrachtprofielen moeten gespiegeld worden met de bestuurders en vertegenwoordiging in de deelgebieden. Is het opdrachtprofiel herkenbaar? En hoe verhoudt de huidige ontwikkeling van het deelgebied zich tot dit opdrachtprofiel? Het opdrachtprofiel zegt niet direct iets over de huidige staat van een deelgebied. Een deelgebied met een grote opgave op het gebied van energie kan mogelijk in de huidige situatie al veel duurzame energie opwekken zodat deze doelstelling direct deels behaald wordt. Om dit inzichtelijk te maken, moet de huidige situatie door de tijd gemonitord worden en afgezet worden tegen de doelstellingen.



Figuur 15: Indicatief voorbeeld van het opdrachtprofiel

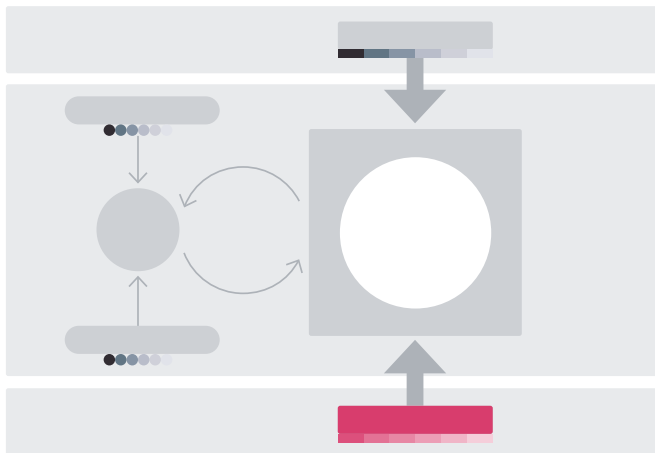


Figuur 16: Oriëntatieschema Wensen en maatregelen

5.4 Wensen en maatregelen

In de laag van bestuurlijke focus wordt de doelstelling uit bestaand beleid gescheiden van maatregelen en wensen. Zo kan de discussie over WAT we willen bereiken en HOE we het willen bereiken zuiver gevoerd worden. De maatregelen en wensen uit het vigerende beleid worden uiteraard niet overboord gegooid. De wensen en maatregelen dienen als inspiratie voor de dialoog in de gebiedsprocessen om mee aan de slag te gaan. Maar het zijn niet langer verplichtingen. Misschien zijn dit al goede maatregelen die bij het gebied passen. Maar misschien ook niet. Dan kan in het gebiedsproces het gesprek gevoerd worden om samen tot goede alternatieven te komen.

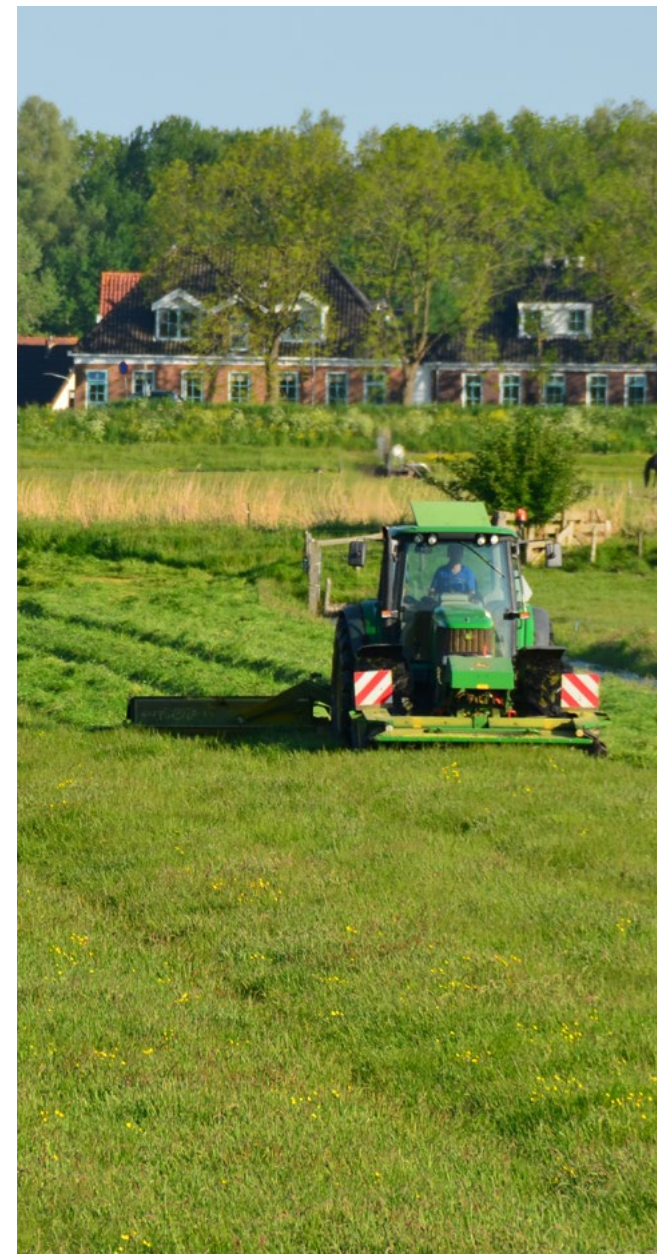




Figuur 17: Oriëntatieschema grondeigendom en gebruik

5.5 Grondeigendom en gebruik

Zoals vanuit de bovenste bestuurlijke laag de bestuurders met doelstellingen en opdrachten input leveren voor het platform, zo leveren de grondeigenaren en –gebruikers vanuit de onderste laag (projecten en initiatieven) hun bijdrage aan het platform. Zij doen mee vanuit het eigendom of gebruik van gronden in Laag Holland en zijn vanuit die positie de beslissers wat er op die gronden de meest passende maatregelen zijn om de doelstellingen vanuit de bestuurders te kunnen behalen.



6 Gebiedsmodel Laag Holland

Hoe krijgen we komende jaren inzicht in het realiseren van de opdracht Laag Holland? Aan welke knoppen kunnen we draaien om bij te sturen? In welke mate draagt een plan of ontwerp voor een deelgebied bij aan de integrale opdracht voor heel Laag Holland? Om antwoord te krijgen op dergelijke vragen is het 'Gebiedsmodel Laag Holland' ingericht. De werking van het gebiedsmodel is gebaseerd op een multicriteria benadering. In de landbouw wordt steeds meer op deze manier gewerkt in de transitie naar een duurzame kringlooplandbouw. In het gebiedsmodel Laag Holland doen ook alle andere gebiedspartijen mee. Er wordt niet gestuurd op maatregelen, maar op kritische prestatie, met behulp van indicatoren (kpi's). Het gebiedsmodel Laag Holland geldt voor alle gebiedspartijen en geeft inzicht in de resultante van vele maatregelen. Dus integraal en gekoppeld aan een deelgebied zodat keuzes helder zijn. Iedereen draagt zijn steentje bij, iedereen op zijn eigen manier.

Het gebiedsmodel vormt daarmee het integrale afwegingskader tussen beleid en initiatief en is de basis voor gebiedsdialog. Het gebiedsmodel is een hulpmiddel om te sturen op resultaat en niet op maatregelen. Het dient om de gebiedspartijen te stimuleren met elkaar in gesprek te gaan en zelf met gedeelde oplossingen te komen die bij een bepaald gebied passen. In het proces kan het gebiedsmodel ingezet worden als planningstool om inzichtelijk te maken in welke mate geplande ontwikkelingen in een gebied bijdragen aan het realiseren van de doelstellingen voor het deelgebied en voor Laag Holland als geheel. Daarnaast kan het model ingezet worden als monitoringstool om inzichtelijk te maken of voldoende voortgang geboekt wordt.

Het blijft wel een hulpmiddel. Het gebiedsmodel is geen wiskundige formule van de absolute waarheid, het is een afwegingsmodel op basis van multicriteria. Het model helpt, maar het gebruiken van gezond verstand, naar elkaar luisteren en open staan voor elkaars argumenten blijft de basis en dus belangrijk.

6.1 Het gebiedsmodel vullen

De eerste stap naar een werkend gebiedsmodel is het vullen van het gebiedsmodel. Binnen het voorliggende rapport is een eerste aanzet gedaan voor het gebiedsmodel met de formulering van doelstellingen, sub-doelstellingen en indicatoren, meeteenheden, streefwaarden. Het heeft ook de mogelijkheid om weging te geven aan specifieke doelstellingen. Het is nu zaak dit verder te vullen en gebiedsspecifiek te maken en waar nodig bij te stellen in de tijd: Zijn de doelstellingen en indicatoren juist geformuleerd en volledig?

6.2 Gebiedsopdrachten formuleren

Vanuit het gebiedsmodel moeten de opdrachten voor de 13 deelgebieden geformuleerd worden in samenhang met elkaar. Hiervoor zijn twee zaken van belang: de streefwaarden van indicatoren en de wegingen van doelstellingen en indicatoren. Hiermee kunnen accenten en prioriteiten aangegeven worden. Deze onderdelen zeggen iets over de omvang van de doelstelling en het belang ervan. Een goed geformuleerde doelstelling zal er door middel van het gebiedsmodel voor zorgen dat in het gebied de meeste energie gezet wordt op de onderdelen die bijvoorbeeld vanuit de bestuurlijke focus aangegeven zijn als de belangrijkste voor Laag Holland.

6.3 Streefwaarden

Elke indicator heeft een streefwaarde. Een streefwaarde is de hoogte van de eenheid van de indicator waarbij de doelstelling voor Laag Holland volledig gerealiseerd is. Voor een aantal indicatoren zijn reeds streefwaarden voorgesteld, voor overige

indicatoren is het nog zaak dit te doen. De streefwaarden zijn enkel noodzakelijk bij de indicatoren die aan de hand van een kwantitatieve eenheid berekend worden. Bij de indicatoren waar een kwalitatief oordeel gevraagd wordt, is de streefwaarde 'score 5'. Op dat moment is namelijk die indicator op het gewenste niveau.

Dat er in dit model gekozen is voor vergelijk/afweging van indicatoren die zowel kwantitatief als kwalitatief zijn komt omdat niet alle opgaven te vatten zijn in harde getallen en streefwaarden. Het gaat in het gebiedsmodel om de mogelijkheid om 'appels met peren' met elkaar in verband te brengen. Scoren van indicatoren kan dan ook kwalitatief en kwantitatief.

6.4 Wegingen

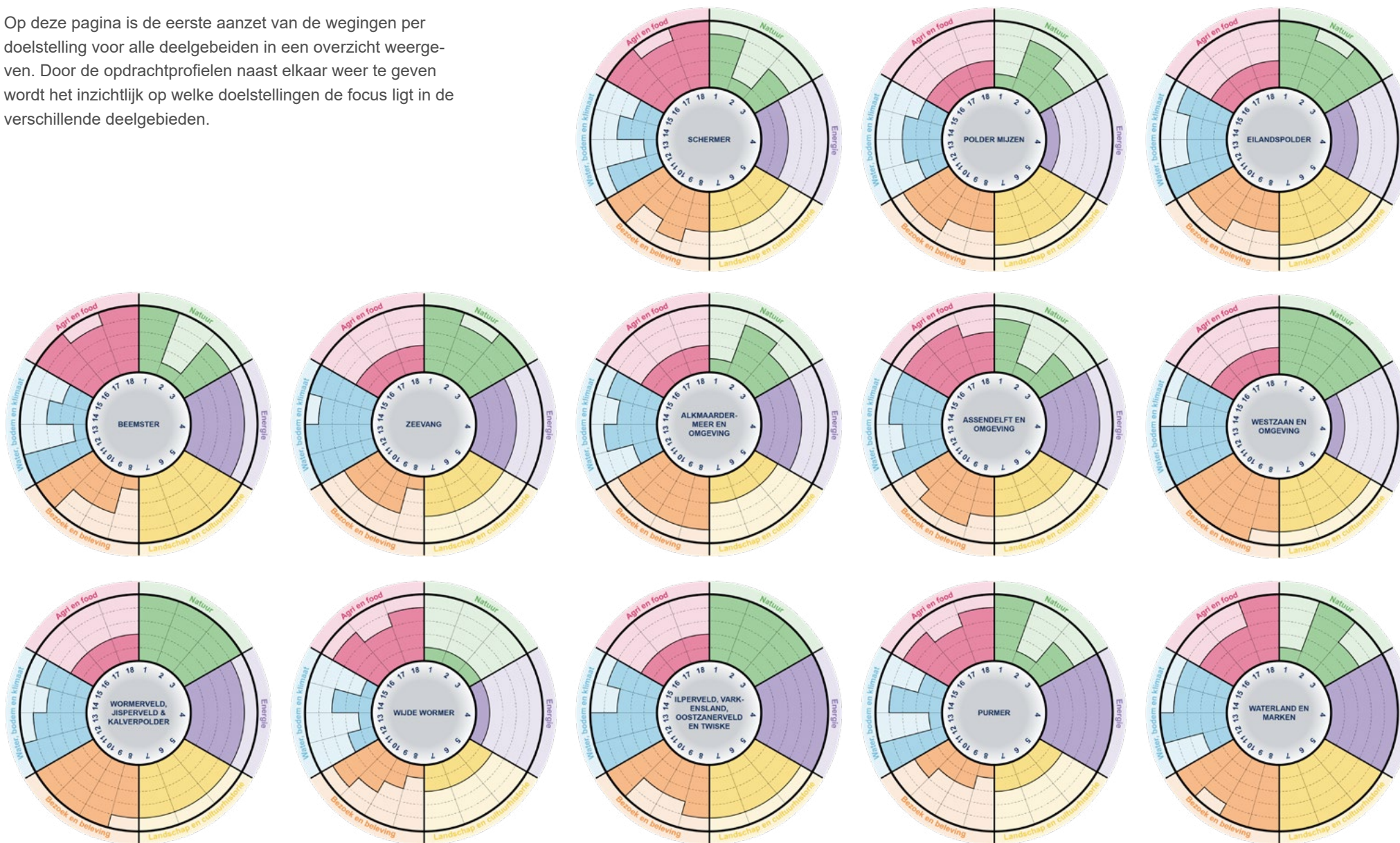
Een streefwaarde kan iets zeggen over de omvang van een indicator, maar het zegt niet altijd iets over het belang van een indicator of een doelstelling. Om dit belang goed weer te geven, kunnen wegingen aangegeven worden op twee niveaus:

- Op het niveau van elk deelgebied kan elke doelstelling een weging krijgen (1=weinig belangrijk tot 5=zeer belangrijk) ten opzichte van de andere doelstellingen binnen datzelfde deelgebied.
- Op het niveau van de doelstellingen kan elke indicator een weging krijgen (1=weinig belangrijk tot 5=zeer belangrijk) ten opzichte van de andere indicatoren binnen dezelfde doelstelling van hetzelfde deelgebied.

In eerste instantie is een voorstel voor de weging van alle doelstellingen ingevuld en hebben de indicatoren een weging 1 meegekregen.

Met alle streefwaarden en wegingen ingevuld en vastgesteld, worden de specifieke opdrachten per deelgebied inzichtelijk.

Op deze pagina is de eerste aanzet van de wegingen per doelstelling voor alle deelgebieden in een overzicht weergegeven. Door de opdrachtprofielen naast elkaar weer te geven wordt het inzichtelijk op welke doelstellingen de focus ligt in de verschillende deelgebieden.



Figuur 18: Voorstel opdrachtprofielen per deelgebied. Zie voor alle details Deel D - Gebiedskaternen

6.5 Scoringswijze

Dit is de beschrijving van de wijze waarop de meet eenheid van een indicator omgezet kan worden naar een score 1 t/m 5. Ten behoeve van eenduidige resultaten.

6.6 Indicatoren

De set van indicatoren zijn de aspecten waarnaar gekeken moet worden om te kunnen bepalen of een bepaalde doelstelling behaald is. Met de indicatoren is zoveel mogelijk aangesloten bij de wijze waarop op dit moment in het desbetreffende thema gewerkt wordt. In totaal kent de huidige versie van het gebiedsmodel 93 indicatoren.

- 72 indicatoren op basis van vigerend beleid;
- 18 indicatoren op basis van kpi set duurzame kringlooplandbouw;
- 3 indicatoren op basis van expert judgement.

6.6.1 Indicatoren Agri en food

De indicatoren voor agri en food in het Gebiedsmodel Laag Holland zijn afgeleid van indicatoren waarmee in de landbouwsector al gewerkt wordt aan de transitie naar een duurzame kringlooplandbouw. Deze set met kpi's (kritische prestatie indicatoren) is aangepast om aan te sluiten bij de formulering van de indicatoren in de andere thema's, maar herleidbaar als belangrijkste indicatoren voor kringlooplandbouw.

Specifiek op het thema agri en food is nog een aanvulling gedaan op basis van de Voedselvisie van de provincie Noord-Holland. Het gaat daarbij om de gehele keten, niet alleen landbouwpraktijk. Voor elke doelstelling zijn in de voedselvisie één of meerdere meetbare resultaten geformuleerd als indicator. Dit heeft echter twee aandachtspunten: de indicator op het gebied van natuurinclusieve landbouw uit de voedselvisie wordt ook afgedekt met de set van indicatoren gebaseerd op de bestaande kpi set kringlooplandbouw, alleen

is deze specifiek. Daarnaast zullen de meetbare resultaten gedefinieerd in de voedselvisie voor de doelstelling dat 25% van wat men eet uit de eigen regio komt, volgens een eerste scan, niet kunnen voldoen aan het realiseren van deze doelstelling. Daarom is de set indicatoren op deze doelstelling aangevuld ten opzichte van de in de voedselvisie opgenomen resultaten.

6.6.2 Indicatoren Natuur

De indicatoren binnen het thema Natuur zijn verkregen uit de bestaande beleidsdocumenten die betrekking hebben op Natura 2000-gebieden, het Natuurnetwerk Nederland en de gestelde stikstofdoelstellingen. De eenheid waarin gemeten wordt verschilt soms per indicator gezien de verscheidenheid aan habitatype en doelen in de deelgebieden.

6.6.3 Indicatoren Water, bodemdaling en klimaat

Voor het thema Water, bodemdaling en klimaat geldt hetzelfde als voor het thema Natuur. De indicatoren zijn verkregen uit vigerende beleidsdocumenten, de bestaande kpi-set kringlooplandbouw en indien er geen indicatoren of meeteenheden bij de doelen gevonden zijn, zijn de indicatoren hierbij door ons gekozen om te meten of een ontwikkeling bijdraagt aan het doel. De bron van elke indicator is opgenomen in een kolom in het gebiedsmodel.

6.6.4 Indicatoren Landschap en cultuurhistorie

De waarde van landschap en cultuurhistorie is minder makkelijk met objectieve indicatoren te meten. Zoals in het gebiedskarakter reeds is beschreven, bestaat Laag Holland uit een zeer divers gebied met harde overgangen tussen de verschillende gebieden. De landschappelijke waarde van een droogmakerij zoals de Beemster is heel anders dan die van het veenweidelandschap in Waterland, maar toch zijn ze allebei zeer waardevol. Daarom worden landschap en cultuurhistorie niet in het model opgenomen met objectieve indicato-

ren, maar met een kwalitatieve beoordeling gebaseerd op de beleidsmatige vastgelegde kernkarakteristieken.

Voor de indicatoren landschap en cultuurhistorie wordt aangesloten bij de kernkarakteristieken zoals deze beschreven zijn in Bijzonder Provinciaal Landschap en de Leidraad Landschap en Cultuurhistorie. Het bijzonder provinciaal landschap is het meest recent, maar beslaat maar een deel van Laag Holland. De Leidraad is ouder, maar is wel gebiedsdekkend. Grotendeels zijn de beschreven kernkarakteristieken over de twee beleidsstukken gelijk.

In Noord-Holland zijn 32 gebieden aangewezen als 'Bijzonder Provinciaal Landschap'. Dit zijn landschappen waarop we extra zuinig zijn vanwege hun bijzondere eigenschappen en waarde voor mens en dier. 12 van de 32 bijzonder provinciale landschappen zijn in Laag Holland gelegen.

De Leidraad landschap en cultuurhistorie geeft gebiedsgerichte én ontwikkelingsgerichte beschrijvingen en biedt zo toepasbare informatie over de manier waarop ruimtelijke ontwikkelingen kunnen bijdragen aan de kwaliteit van de leefomgeving.

Omdat de Leidraad gebiedsdekkend is voor Laag Holland wordt met de indicatoren in eerste instantie aansluiting met de Leidraad gezocht. In de Leidraad zijn 20 gebieden, zogenaamde ensembles genoemd. Vijf van deze ensembles zijn in Laag Holland gelegen. Elk ensemble kent 'doelstellingen en ontwikkelprincipes'. Deze doelstellingen en principes zijn over deze vijf deelgebieden samengevat en dienen als basis voor de indicatoren. Bij de waardering van een bepaalde indicator kan daardoor in de leidraad bekeken worden hoe deze doelstellingen of ontwikkelprincipes precies van toepassing zijn op dit specifieke deelgebied. Hiermee wordt de systematiek over de deelgebieden gelijk, maar met een beoordeling aan de hand van de gebiedsspecifieke kernkarakteristieken.

6.6.5 Indicatoren Bezoek en beleving

Voor het thema 'bezoek en beleving' geldt deels dezelfde overweging als voor het thema 'landschap en cultuurhistorie'. Sommige doelstellingen zijn niet makkelijk in objectief meetbare indicatoren te vatten. Daarom wordt in dit thema deels een vergelijkbare methodiek toegepast als op het thema landschap en cultuurhistorie. De indicatoren sluiten aan bij de provinciale 'visie toerisme en recreatie'.

In de visie recreatie en toerisme is de belangrijkste doelstelling: in 2030 profiteert heel Noord-Holland van recreatie en toerisme. De provincie formuleert vier opgaven voor het bereiken van deze ambitie, die onderling nauw met elkaar verweven zijn. De aspecten die in deze visie benoemd worden bij de bijbehorende doelstellingen zijn de basis voor de indicatoren in het voorliggende model.

6.6.6 Indicatoren Energie

Voor het realiseren van de doelstelling op het gebied van duurzame energie is reeds een traject gestart: de regionale energie strategie, ofwel de RES. Deze strategieën van Noord-Holland Noord en Noord-Holland Zuid zijn de opbrengst van een intensief proces met veel deelnemers. Gemeenten, provincie, waterschap, bedrijven, inwoners, energiecoöperaties, natuurorganisaties en vele anderen hebben samen nagedacht over waar in de regio ruimte is voor zon- en windenergie. In de RES is nagedacht over waar een bepaalde hoeveelheid duurzame energie het beste ingevuld kan worden. Dit is vastgelegd in zoekgebieden. De opgave voor elk zoekgebied is de basis voor de indicatoren in het model.

Hiernaast is stapsgewijs weergegeven hoe het gebiedsmodel werkt. Op de volgende pagina is het gebiedsmodel op schematische wijze weergegeven.

Stappenplan gebiedsmodel



1. Stel de **doelstellingen, indicatoren** en **eenheden** vast voor heel Laag Holland (het gebiedsmodel bevat de contouren hiervoor al).



4. Geef **wegingen** aan de **indicatoren** per deelgebied en stel deze vast (hoe belangrijk is een indicator ten opzichte van de andere indicatoren binnen de dezelfde doelstelling en hetzelfde deelgebied).



2. Stel de **streefwaardes** per indicator vast voor elk van de 13 deelgebieden (het gebiedsmodel bevat voor een aantal indicatoren al een voorstel voor streefwaardes).



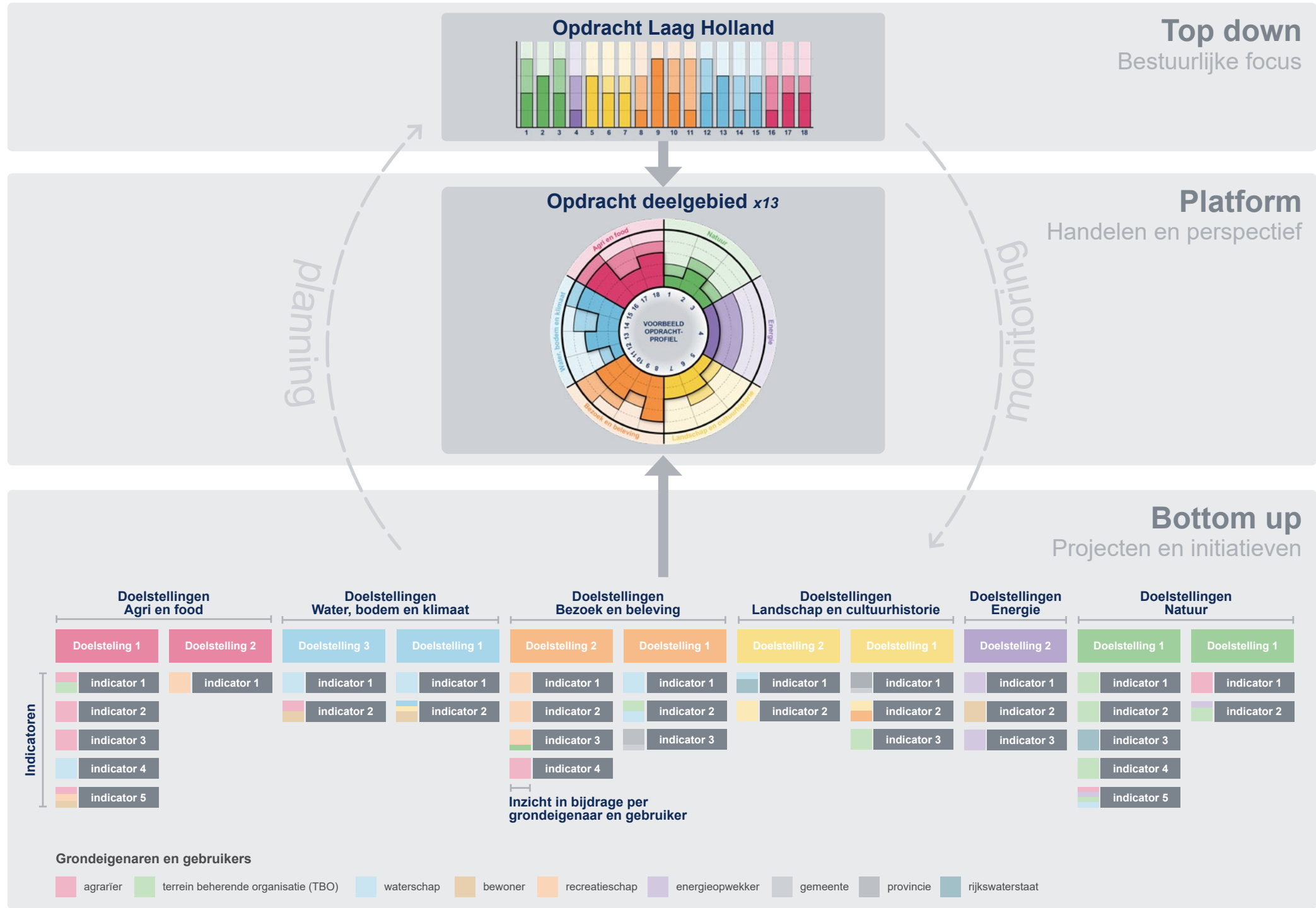
5. Geef **scores** aan alle indicatoren binnen minimaal 1 deelgebied (aan de hand van een project, plan, idee of werkelijke situatie).



3. Geef **wegingen** aan de **doelstellingen** per deelgebied en stel deze vast (hoe belangrijk is een doelstelling in een deelgebied ten opzichte van de andere doelstellingen in hetzelfde deelgebied).



6. Lees de **waardering** per doelstelling af in de monitor per deelgebied of voor heel Laag Holland. Het streven is om in 2030 overall waardering A++ te behalen.



6.7 Resultaat gebiedsmodel

Wanneer het gebiedsmodel gevuld wordt met scores en wegingen is het resultaat een set met scores. Deze scores kunnen gezien worden als waardering (H=laag tot A++=perfect). Via het dashboard is te zien welke score op een doelstelling in een bepaald deelgebied behaald is. Daarnaast zijn de verschillende doelstellingen binnen een deelgebied te vergelijken (op welke doelstellingen gaat het goed en waar moet nog iets gebeuren) en zijn de deelgebieden onderling te vergelijken. Ook geeft het dashboard een overzicht voor heel Laag Holland, berekend aan de hand van de scores voor de individuele deelgebieden.

In de huidige versie van het gebiedsmodel zijn de doelstellingen die geformuleerd zijn voor Laag Holland in 2030 opgenomen. Dit betekent dat de scores in het dashboard de waarderingen voor de bijdrage aan deze doelstellingen laat zien. Het doel is om op alle doelstellingen in alle deelgebieden een waardering A++ te scoren. Alleen dan zijn alle doelstellingen voor 100% gerealiseerd.

	1 Schermer	2 Polder Mijzen	3 Eilandspolder	4 Beemster	5 Zeevang	6 Alkmaardermeer en omgeving	7 Assendelft en omgeving	8 Westzaan en omgeving	9 Wormer, Jisperveld & Kalverpolde	10 Wijdse Wormer	11 Ilperveld, Varkensland, Cooszarneveld en Twiske	12 Purmer	13 Waterland en Marken	Laag Holland Totaal
Opgave														
1 N2000 is volledig gerealiseerd in kwaliteit en kwantiteit	A	B	C	E	A	A++	A+	E	F	G	E	A+	E	B
2 Het NNN is volledig gerealiseerd in kwaliteit en kwantiteit	A++	A++	B	A	C	A++	A+	B	C	G	F	A	B	E
3 Alle gebieden buiten N2000- en NNN en versterkte oppervlakte zijn natuurinclusief en klimaatadaptief ingericht	A	B	A+	A++	B	A	C	D	G	F	D	A	C	C
4 27% van de energie in primair verbruik wordt duurzaam opgewekt	F	G	E	E	F	D	F	G	F	D	E	E	G	G
5 Ontwikkelingen dragen bij aan het zichtbaar en herkenbaar houden van de landschappelijke karakteristiek	A	B	C	D	A++	C	B	A	A+	B	C	B	C	A
6 Ontwikkelingen dragen bij aan het versterken van (de beleving van) openheid.	A	A+	B	C	B	C	A	A	B	C	D	A++	C	B
7 Ontwikkelingen worden helder gepositioneerd ten opzichte van ruimtelijke dragers.	A	B	C	D	A++	C	B	A	A+	B	C	B	C	A
8 Er is voldoende ruimte geboden aan de toenemende en veranderende vraag van recreanten en toeristen	G	F	F	E	F	G	F	E	G	F	E	F	F	G
9 Het toeristisch-recreatief aanbod is versterkt	F	F	E	G	G	E	E	D	G	D	F	E	G	E
10 Het toeristisch-recreatief aanbod wordt optimaal benut, door middel van een goed verbonden en bereikbaar netwerk	F	E	G	F	E	F	F	F	F	E	G	G	F	E
11 Er is een juiste balans tussen de toenemende recreatieve druk op natuur, landschap en omgeving en de draagkracht van deze gebieden	F	F	E	G	G	E	E	F	E	H	F	E	F	F
12 De CO2 uitstoot wordt met 49% gereduceerd in 2030 ten opzichte van 1990	A++	A	A+	A++	B	A++	A+	A+	A+	A++	B	C	A	C
13 De uitstoot van klimaatgassen in veengebieden door bodemdaling is in Nederland gereduceerd met 1 Mton CO2-eq./jaar in 2030 t.o.v. de referentieperiode 1990, door een vermindering van de bodemdaling.	A++	A+	A+	A+	A++	B	C	A++	A+	A+	A+	A++	B	C
14 De kwaliteit onze leefomgeving voldoet aan de wettelijke normen, en er wordt ruimte gezocht voor verbetering	B	C	A+	A	A	A++	C	D	E	A	B	A+	A	C
15 Het landelijk gebied is beschermd tegen de gevolgen van klimaatverandering	A++	C	D	E	A	B	A+	A++	C	D	E	A	B	A+
16 De grondgebonden landbouw is natuurinclusief (niveau II)	A	B	C	D	D	C	B	A	A	C	C	F	C	C
17 De kringlopen zijn op een zo laag mogelijk niveau gesloten	C	B	A	A	C	C	F	A	B	C	D	D	C	B
18 25% van wat we eten komt uit de regio	A	B	C	D	D	C	B	C	B	A	A	C	C	F

Figuur 19: Indicatief voorbeeld van de monitor van het DEEL C - gebiedsmodel Laag Holland

Thema	Opgave	Indicator	Eenheid	Streefwaarde	Scoringwijze
Energie	27% van de energie in primair verbruik wordt duurzaam opgewekt	Hoeveelheid zonne-energie opgewekt op geluidsschermen	Aantal GWh	0,4	<0,1 GWh = score 1 0,1 - 0,2 GWh = score 2 0,2 - 0,3 GWh = score 3 0,3 - 0,4 GWh = score 4 0,4 - >0,4 GWh = score 5
Energie	27% van de energie in primair verbruik wordt duurzaam opgewekt	Hoeveelheid zonne-energie opgewekt via overige locaties	Aantal GWh	0	nvt
Energie	27% van de energie in primair verbruik wordt duurzaam opgewekt	Hoeveelheid windenergie opgewerkt via windturbines	Aantal GWh	17,8	<4,5 GWh = score 1 4,5 - 8,9 GWh = score 2 8,9 - 13,4 GWh = score 3 13,4 - 17,7 GWh = score 4 17,8 - >17,8 GWh = score 5
Bezoek en beleving	Het toeristisch-recreatief aanbod is versterkt	Hoeveelheid monumenten met passende herbestemming	% monumenten met een passende herbestemming (waarvoor na 2020 een	nader in te vullen	kwantitatief nog in te vullen aan de hand van streefwaarde
Bezoek en beleving	Het toeristisch-recreatief aanbod is versterkt	Hoeveelheid lokale musea verbonden aan toeristisch-recreatieve routes	% musea gekoppeld aan toeristisch recreatieve routenetwerk	nader in te vullen	kwantitatief nog in te vullen aan de hand van streefwaarde
Bezoek en beleving	Het toeristisch-recreatief aanbod is versterkt	Mate waarin het toeristisch-recreatieve aanbod de Laag Hollandse identiteiten en verhalen benut en	O.a. beoordelen op de aansluiting van recreatieve functies op gebiedseigen	nvt	Kwalitatief 1=laag/5=hoog
Bezoek en beleving	Het toeristisch-recreatief aanbod is versterkt	Aantal vitale verblijfsaccommodaties	% vitale verblijfsaccommodaties	Nader in te vullen	kwantitatief nog in te vullen aan de hand van streefwaarde
Water, bodemdaling en klimaat	Het landelijk gebied is beschermd tegen de gevolgen van klimaatverandering	Hoeveelheid waterdiepte bij hevige bui	mm/2 uur	Nader in te vullen	kwantitatief nog in te vullen aan de hand van streefwaarde
Water, bodemdaling en klimaat	Het landelijk gebied is beschermd tegen de gevolgen van klimaatverandering	Mate van stedelijk hitte-eiland effect	Greden Celsius UHI	Nader in te vullen	kwantitatief nog in te vullen aan de hand van streefwaarde
Water, bodemdaling en klimaat	Het landelijk gebied is beschermd tegen de gevolgen van klimaatverandering	Hoeveelheid gemiddeld tekort oppervlaktewater per jaar	Beoordelen op basisprognoses zoetwater	Nader in te vullen	kwantitatief nog in te vullen aan de hand van streefwaarde
Water, bodemdaling en klimaat	Het landelijk gebied is beschermd tegen de gevolgen van klimaatverandering	Hoeveelheid verzilting	Chlorideconcentratie in oppervlaktewater	Nader in te vullen	kwantitatief nog in te vullen aan de hand van streefwaarde
Water, bodemdaling en klimaat	Het landelijk gebied is beschermd tegen de gevolgen van klimaatverandering	Hoeveelheid kans dat een locatie in één jaar te maken krijgt met een bepaalde overstrooming	Kans per jaar	Nader in te vullen	kwantitatief nog in te vullen aan de hand van streefwaarde

Figuur 20: Een greep uit de doelstellingen en hoe deze zijn opgenomen in DEEL C - gebiedsmodel Laag Holland

PROCES



7 Toolbox

In het vorige hoofdstuk is vooral ingegaan op de inhoud en zijn onder meer de doelstellingen voor Laag Holland geformuleerd. Maar welke instrumenten hebben we in handen om deze opdracht te realiseren? En wie moeten het gaan doen? Daar gaat het hoofdstuk 'waarde verdelen' nader op in. Dit begint met een aanvullend instrumentarium. In de gereedschapskist van het gebiedsprogramma zitten, behoudens de reguliere bestaande instrumenten een vijftal andere instrumenten:

- Gebiedsmodel Laag Holland
- Gebiedsproces
- Platform Laag Holland
- Afsprakenlijst
- Ontwikkel- en Beheermaatschappij

7.1 Gebiedsmodel Laag Holland

Zodra het gebiedsmodel gevuld is met alle streefwaarden en de gebiedsopdrachten geformuleerd zijn, is het model klaar voor gebruik. Voorgesteld wordt om het model breed toegankelijk te maken, namelijk via het op te richten platform. Geef alle gebiedspartijen en andere geïnteresseerden inzicht in het model en toegang tot het invullen ervan. Zo kunnen experts, maar ook direct betrokkenen het gebruiken om plannen door te rekenen en de voortgang te monitoren, kunnen deelnemers aan de gebiedsprocessen inzicht krijgen in de prioriteiten en snel verschillende oplossingsvarianten inzichtelijk krijgen via doorrekening en visualisatie daarvan.

Het invullen van het model gaat aan de hand van scores 1 t/m 5. Hierin is geen goed of fout antwoord; het is een beschrijving van de huidige situatie. Veel scores zijn kwalitatief en vaak ook intuïtief. Iedereen moet het model kunnen gebruiken. Voor de meer definitieve doorrekeningen van

projecten, bijvoorbeeld voorafgaand aan de stap naar een afsprakenlijst (zie paragraaf 7.4) zal een expertteam het model invullen op de zes thema's en met kennis van het gebied. De kracht van het gebiedsmodel is dat velen kunnen invullen en uitkomsten samengevoegd kunnen worden en naarmate die aantallen groter zijn die gemiddelde uitkomsten veelzgender zijn.

7.1.1 Een dynamisch model

Het model is geen statisch geheel. Het kan bijvoorbeeld zijn dat gaandeweg het proces blijkt dat indicatoren aangepast, toegevoegd, of verwijderd moeten worden. Denk bijvoorbeeld bij het thema energie aan nieuwe energiebronnen zoals waterstof die mogelijk in de toekomst een plek in het gebiedsmodel moeten krijgen. Ook kan het zijn dat streefwaardes verschuiven, of de doelstellingen wijzigen. Denk hierbij bijvoorbeeld aan een verschuiving naar 'nieuwe landschappen'. Het model is dynamisch in tijd en ruimte. Daarom moet periodiek een herijking van het gebiedsmodel plaatsvinden, bijvoorbeeld jaarlijks of tweejaarlijks, immers beleid, en doelstellingen wijzigen in de tijd.

Door de integrale - en centrale aanpak (platform) wordt via het gebiedsproces de (nieuwe) inpassingen voorgesteld. Zodra de maatregelen zichtbaar en herleidbaar bij kunnen dragen aan de opdracht in de deelgebieden en de opdracht 2030/50 voor Laag Holland, dan zou het instrumentarium van de overheden daarin volgend dienen te zijn.

7.2 Gebiedsproces

De reden voor het starten van gebiedsprocessen is dat er meerdere opgaven liggen waar lokale partijen en/of de overheid mee aan de slag moeten. Uitgangspunt is samen regie nemen op de ontwikkeling van het gebied en daarmee de eigen toekomst inkleuren. Het gebiedsproces moet (bij grote voorkeur) verbeteringen teweegbrengen voor alle aspecten, zowel de voor de representanten van “zachte” waarden als natuur, cultuur, landschap en beleving als de economische partijen (landbouw, voedsel en ander bedrijfsleven), als voor de burger. Voorwaarde voor deelname aan het gebiedsproces zijn een constructieve houding, een mindset waarbij het gezamenlijke belang voorop staat en de wil om naar elkaar te luisteren. Dialoog voeren is immers een zeer belangrijk vehikel, om van luisteren, begrip tot aanpassen, nieuwe oplossingen en verandering te komen.

In sommige gebieden lopen al gebiedsprocessen en in andere gebieden moet dit nog opgestart worden. Een gebiedsproces, zeker met ondersteuning van het gebiedsmodel Laag Holland en daarmee verbonden governance model, vraagt een nieuwe manier van werken voor velen. Daarom een aantal aandachtspunten specifiek voor de gebiedsprocessen in Laag Holland:

Praat mét elkaar; niet over elkaar

Onderzoek, accepteer en benoem de verschillen en overeenkomsten tussen de gebiedspartijen die samenwerken. Het is belangrijk om deze verschillen samen in beeld te brengen en respectvol te bespreken als basis voor nieuwe oplossingen.

Beslissingen en tijdspad

Een agrariër neemt veel beslissingen in kleine kring, bijvoorbeeld samen met zijn gezin. De verantwoordelijkheid van een keuze ligt bij de ondernemer/agrariër en hij moet de gevolgen zelf dragen. De overheid neemt beslissingen na een ambtelijk en bestuurlijk proces waarbij de overheid streeft naar een zo groot mogelijke overeenstemming tussen partijen. Overheidsbeslissingen hebben gevolgen voor de overheid zelf en ook voor burgers en ondernemers. Daarbij horen nu eenmaal termijnen en te doorlopen processtappen waardoor overheden niet altijd zo snel beslissen als bijvoorbeeld een ondernemer. Het is belangrijk om transparante plannings te hebben, samen op te stellen, om geen verkeerde verwachtingen te wekken.

Kennisbronnen en kennis waarop gebiedspartijen hun mening baseren

Overheden halen veel kennis uit onderzoeken van bijvoorbeeld CBS, PBL, universiteiten, en adviesbureaus. Agrarische ondernemers halen kennis uit vakbladen, agrarische opleidingen en gesprekken met collega's. Dit kan betekenen dat er verschillen tussen deze systemen ontstaan.

Het verleden zit altijd aan tafel in gebiedsprocessen

Ondernemers en TBO's kunnen, omdat ze zelf al jaren op een plek wonen, teruggrijpen op een breed scala aan positieve en negatieve ervaringen met de overheid uit het verleden. Overheden hebben in de regel een minder sterk collectief geheugen dan het gebied en het is voor de onderlinge relaties goed om in kaart te brengen welke zaken uit het verleden nog spelen – en of ze nog relevant zijn voor het gebiedsproces dat nu (gaat) lopen. Alleen door het bespreekbaar te maken, kan naar adequate oplossingen gezocht worden.

Organiseer per deelgebied projectleider (duoschap) en communiceer over het gebiedsproces

Benoem in elk deelgebied een duoschap projectleider, een ambtelijk (waterschap, gemeente en provincie) en een met praktijkkennis, die onafhankelijk denkt eventueel aangevuld met vertegenwoordigers van belangenorganisaties. In deze fase wordt het gebiedsproces vormgegeven en opgestart.

Maak een stakeholderanalyse, krachtenveld analyse en communicatiestrategie

Maak een goede stakeholderanalyse van belanghebbenden bij het gebied en ontwerp een communicatiestrategie om deze partijen te betrekken en op de hoogte te houden. Hou deze actueel door groslijst van mogelijke stakeholders regelmatig te bespreken tijdens overleggen.

Organiseer de gebiedspartners

Organiseer de gebiedspartijen door waar mogelijk gebruik te maken van bestaande samenwerkingsverbanden en organisatiestructuren. Afhankelijk van het aantal stakeholders dat wil deelnemen kan gekozen worden naar gelang de rol in het proces een indeling te maken van de stakeholders op basis van betrokkenheid.

Ontdek samen de noodzaak van maatregelen

Geef in het gebiedsproces doorlopend duidelijkheid over de status van waar aan gewerkt wordt. Het gebiedsmodel kan helpen in het inzichtelijk maken van de nut en de noodzaak van een maatregel in het licht van de opdracht waar Laag Holland voor staat.

Balans tussen zichtbare resultaten en werken aan lange termijn

Een goede balans tussen zichtbare successen en de lange termijn is cruciaal. Hierbij is het noodzakelijk budget te hebben om kleinschalige ideeën al eens uit te proberen. Samen een succes vieren geeft vertrouwen en ook het signaal – er gaat echt iets gebeuren. Daarbij is het wel belangrijk dat maatregelen passen in de lange-termijn ontwikkeling van het gebied en later geen andere wenselijke ontwikkelingen belemmeren. Het gebiedsmodel is daarbij de monitor voor de actoren.

Lerend evalueren

Het is essentieel om samen regelmatig het proces te evalueren en waar nodig te herijken.

Afsluiten van het gebiedsproces

Het is belangrijk om een proces ook duidelijk af te sluiten zodat voor iedereen duidelijk is wat er is bereikt, wat niet is gelukt en waarom niet, en als dat van toepassing is, wie het stokje overneemt.



7.3 Platform

Het platform is een gremium waarbij de inhoudelijke dialoog centraal staat voor de te realiseren doelstellingen en uit te voeren maatregelen van Laag Holland in 2030 met een doorkijk naar 2050.

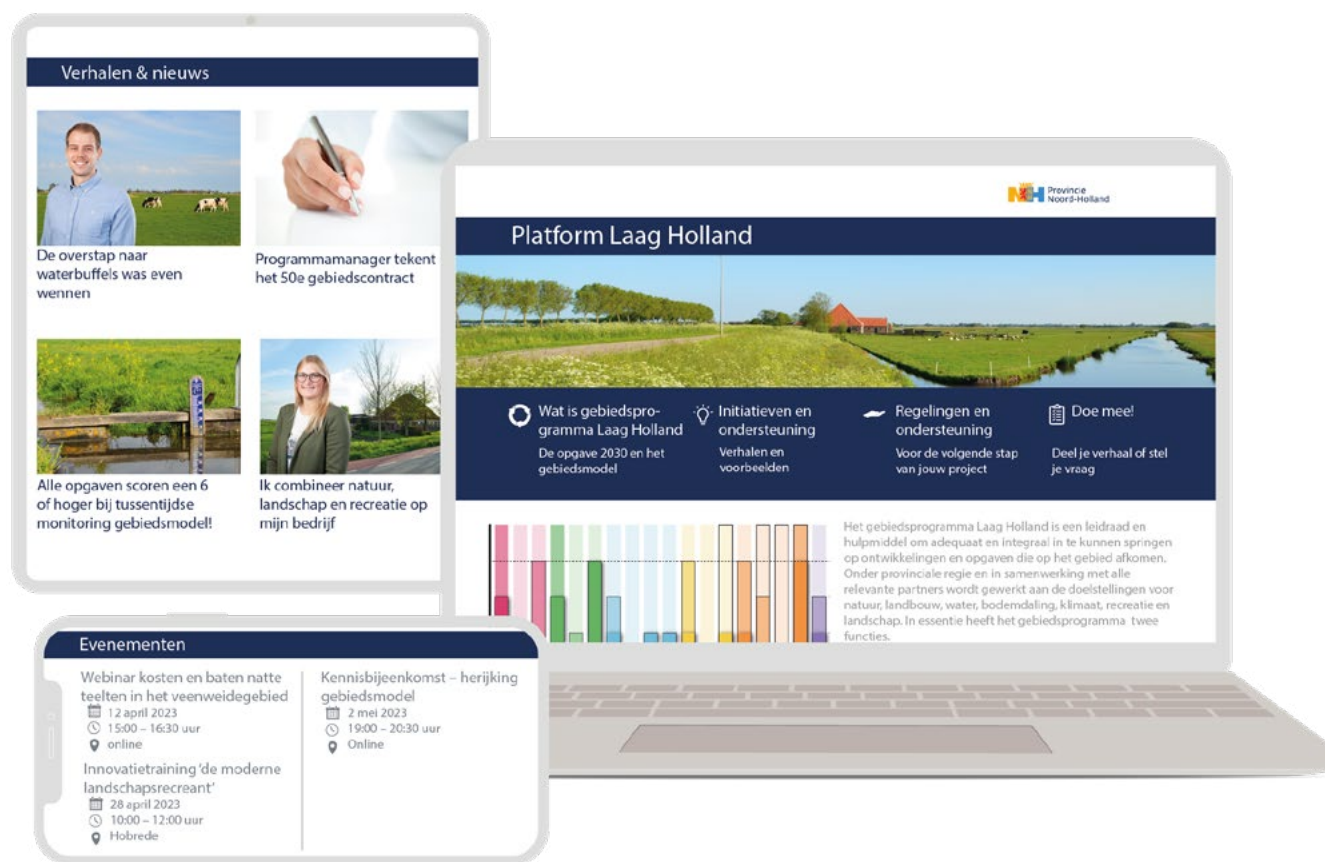
De noodzaak voor het platform bestaat uit de brede constatering dat “niet alles overal kan”. Er moeten keuzes gemaakt worden die direct grote (sociaal) maatschappelijke, economische, ecologische en cultuurhistorische gevolgen kunnen hebben.

Welke keuzes er zijn en wat zij (kunnen) bijdragen aan de opdracht voor Laag Holland op korte -en lange termijn, is niet op voorhand te formuleren. Het platform stimuleert, initieert en reguleert ontwikkelingen voor Laag Holland via de 13 deelgebieden.

Via het platform kunnen partijen maatregelen voor private initiatieven inbrengen. Via het platform wordt gecommuniceerd over verschillende keuzes van maatregelen en bijbehorend instrumentarium inclusief het effect wat zij te weeg brengt.

Het platform als openbaar, centraal podium biedt een handelingsperspectief op het niveau van een deelgebied in Laag Holland (13 stuks) waarbinnen via een gebiedsproces maatregelen verkend, geformuleerd en geëvalueerd worden door betrokken partijen en ondersteund door kennis, ontwerp onderzoek en uit te voeren pilots. Het platform is gevuld met 5 partijen: 1: programmamanager (voorzitter), 2: een kernteam voor kennis en expertise voor alle deelgebieden, 3: een duoschap van projectleider per deelgebied die uitvoerend zijn, 4: private grondeigenaren en –gebruikers en 5: publieke grondeigenaren en –gebruikers.

Het platform faciliteert de keuzes en de (haalbare) oplossingen tot begrip en vertrouwen aanwezig is voor de uitvoering van het integraal gebiedsprogramma Laag Holland. Het platform behartigt op het niveau van Laag Holland zowel de belangen van de deelgebieden, de thema's als de doelstellingen. De partijen/actoren moeten zich geroepen voelen om deel te nemen op het platform.



Figuur 21: Indicatief voorbeeld van het digitale platform Laag Holland

Kernwoorden die het nut en de noodzaak van het platform typeren:

- handelt generiek voor alle deelgebieden initieert en stimuleert
- jaagt de (inhoudelijke) dialoog aan
- faciliteert opdrachten en maatregelen
- stuurt de branding van een gebied
- faciliteert het kernteam
- communicatie is een onderlegger
- behartigt integraliteit
- integreert doelstellingen in deelgebieden tot één geheel.
- maakt cross-overs
- springt tussen schalen
- dient externe belangen
- communiceren van successen, kennis en voortgang

7.4 Afsprakenlijst

In het gebiedsproces komen de bestuurlijke focus en de gebiedspartijen met grondeigendom en –gebruik samen. De sturingsopgave versmelt met de inrichtingsopgave. Een belangrijk instrument om de afspraken uit het gebiedsproces vast te leggen is het afsprakenlijst. Een afsprakenlijst is een instrument dat kan dienen als eenduidig afsprakenkader voor zowel nieuwe (gebiedsspecifieke) inrichtings- en beheer-maatregelen, als de nieuwe spelregels van de (gebiedsspecifieke) samenwerking tussen de verschillende betrokken overheden en private partijen. De afsprakenlijst is gebaseerd op medeverantwoordelijkheid waarbij gebiedspartijen met elkaar de gewenste situatie en afspraken over ieders bijdrage aan het bereiken van deze situatie vastleggen.

Het instrument afsprakenlijst heeft pas meerwaarde als twee belangrijke voorwaarden onderdeel uitmaken van de lijst: ruimte in de regels en vertrouwen. De afsprakenlijst moet verder gaan dan het vastleggen van wat toch al kan of moet. Onderhandeling op basis van vertrouwen is van groot

belang. Vertrouwen vanuit de bestuurlijke focus dat met de voorgestelde maatregelen de doelstellingen in een bepaald gebied gerealiseerd worden en ook vertrouwen bij de gebiedspartijen dat zij kunnen investeren om een maatregel uit te voeren en dan een jaar later niet met een nieuwe opgave geconfronteerd gaan worden. Er moet consensus zijn dat een afsprakenlijst leidend is. Omdat per deelgebied en voor Laag Holland steeds integraal gemonitord wordt, krijgen bestuurders en gebiedsactoren duidelijkheid welke impact een afsprakenlijst heeft op de opdracht voor 2030 en daarmee beter grip wie, wat, waar en wanneer kan gaan ontwikkelen. Met dit overzicht ontstaat rust bij bestuurders, bij initiatiefnemers en bij investeerders.

7.5 Ontwikkel- en beheermaatschappij Laag Holland

De ontwikkel- en beheermaatschappij heeft tot hoofddoel om schuifruimte te creëren. Gronden zijn schaars om de doelstellingen te realiseren: niet alles kan overal. Tot de vijfde nota RO ontwikkelden overheden gebieden planmatig voor een maakbare leefomgeving (ordeningsprincipe lucht-licht-en-ruimte). Dit is geen werkend principe meer omdat ruimte simpelweg te schaars is geworden. Met de komst van de participatiemaatschappij en de terugtrekkende overheid veranderde de planmatige aanpak naar organische ontwikkelingen. Samen aan tafel, polderen voor de inrichting van kleine en grote gebieden. De grootste schreeuwers voeren in dat discours de boventoon. Met veelal een grauw en grijs compromis als resultaat. Daarmee is dan niemand echt blij.

Optimalisatie van grondgebruik werd in Nederland eerder geregeld via ruilverkaveling en herinrichting vanaf jaren dertig vorige eeuw tot aan begin 21ste eeuw. (versie 1 en 2). Volgens dezelfde principes stellen we voor de ontwikkel- en beheermaatschappij Laag Holland vorm te geven als herinrichting/ruilverkaveling 3.0).

Omdat plannen vooraf niet voldoende concreet kunnen zijn, zal onduidelijk zijn wat, waar en op welk moment geruild kan worden. Feitelijk bestaat ruilen uit één moment (verschillende eigenaren en of gebruikers dragen eigendommen met bestemmingen over). De doelen in de opdracht 2030/50 Laag Holland worden gerealiseerd via verschillende, navolgende ontwikkelingen, via en tussen de deelgebieden. “Ruiling” gebeurt dus over een langere periode (2022-2030).

Ontwikkelruimte ontstaat door het aankopen van gronden. Deze gronden kunnen ingezet worden in projecten of processen waar kansrijke ideeën liggen, maar waar het vastloopt op de factor grond. De omvang van de ontwikkelmaatschappij moet daarom zo groot zijn dat eerste initiatieven op gang komen. Dat wil zeggen dat de projecten vanaf de onderzoek-fase ([zie paragraaf 9.2.3](#)) gekoppeld kunnen worden aan verschillende beschikbare posities. In de praktijk betekent dit dat de ontwikkel- en beheermaatschappij analyseert wat op de markt te koop aangeboden wordt en strategisch overweegt welke gronden zij aankoopt. Dit betekent dat zij vooraf investeert zonder dat daarvoor een concrete planvorming beschikbaar is. Het ruimte-instrument is bedoeld om grondeigenaren te stimuleren om deel te nemen aan de ontwikkelingen zonder dat hun eigendom in de zin van gebruik maar zeker ook in waardevermindering of –vermeerdering in gevaar komt. Als de uitvoeringsplannen voldoende concreet zijn, kunnen gronden worden verruild of worden aangekocht.

8 Governance

8.1 Rollen en verantwoordelijkheden

Een passende governance is voorwaardelijk voor het gezamenlijk succes in Laag Holland. De rollen in de besluitvorming dienen helder en transparant te zijn. Voorkomen van het dragen van meerdere petten (belangen) en of rollen is cruciaal voor een helder, transparant en gezamenlijk besluitvormingsproces.

Een vernieuwende aanpak van een gebiedsprogramma vraagt ook om heroverwegingen in de rolverdeling. Wie gaat wat doen en wat zijn ieders taken, bevoegdheden en verantwoordelijkheden? Dat zijn vragen die grotendeels door de gebiedspartijen zelf beantwoord moeten worden. Gebruik de contouren van voorliggend gebiedsprogramma om samen met elkaar in gesprek te gaan over een passende rolverdeling. Denk samen na over zaken zoals:

- Wie pakt welke rol?
- Wie is waarvoor verantwoordelijk?
- Wie neemt uiteindelijk besluiten?
- Wie spreekt wie aan als het anders loopt?
- Hoe verbinden we regionale belangen met lokale besluiten?
- Hoe gaan we om met tegenstrijdige belangen?
- Hoe houden we politieke kleuring en inhoudelijke dialoog gescheiden?
- Is er voldoende binding met de mensen die het in het gebied moeten gaan doen?

De regiegroep Laag Holland heeft reeds de eerste stap gezet om tot een passende governance te komen. In bijlage 5 heeft de regiegroep Laag Holland de taken en het instrumentarium in beeld gebracht van de deelnemende organisaties om de opgaven van het gebiedsprogramma te kunnen behalen.



9 Tijd en kosten

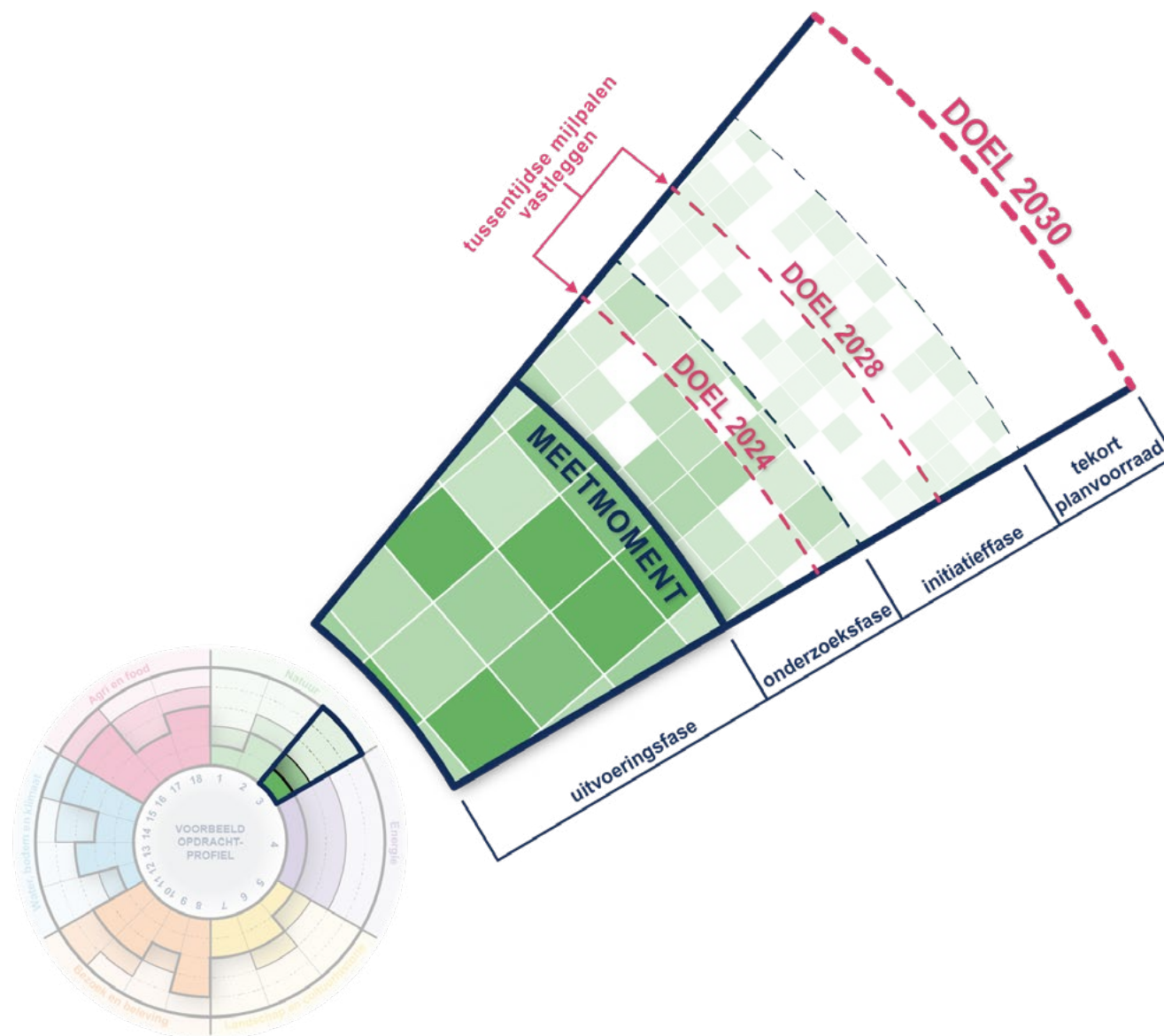
9.1 Planning

Het gebiedsprogramma Laag Holland is erop gericht om alle doelstellingen in 2030 gerealiseerd te hebben. Het gebiedsmodel is een hulpmiddel om dit einddoel en de tussentijdse voortgang te monitoren. Voor het tussentijdse monitoren is het echter van belang om vooraf het tempo van de voortgang vast te stellen. Het gebiedsmodel resulteert in scores van één tot tien waarbij de score tien gelijk staat aan het volledig realiseren van een bepaalde doelstelling in 2030. Door tussentijdse doelstellingen vooraf vast te stellen kan goed gemonitord worden. Dit kan bijvoorbeeld een lineaire doelstelling zijn waarbij uitgegaan wordt dat elk jaar dezelfde vooruitgang geboekt wordt. Of juist een exponentieel model waarbij de voortgang gedurende het proces steeds sneller gaat.

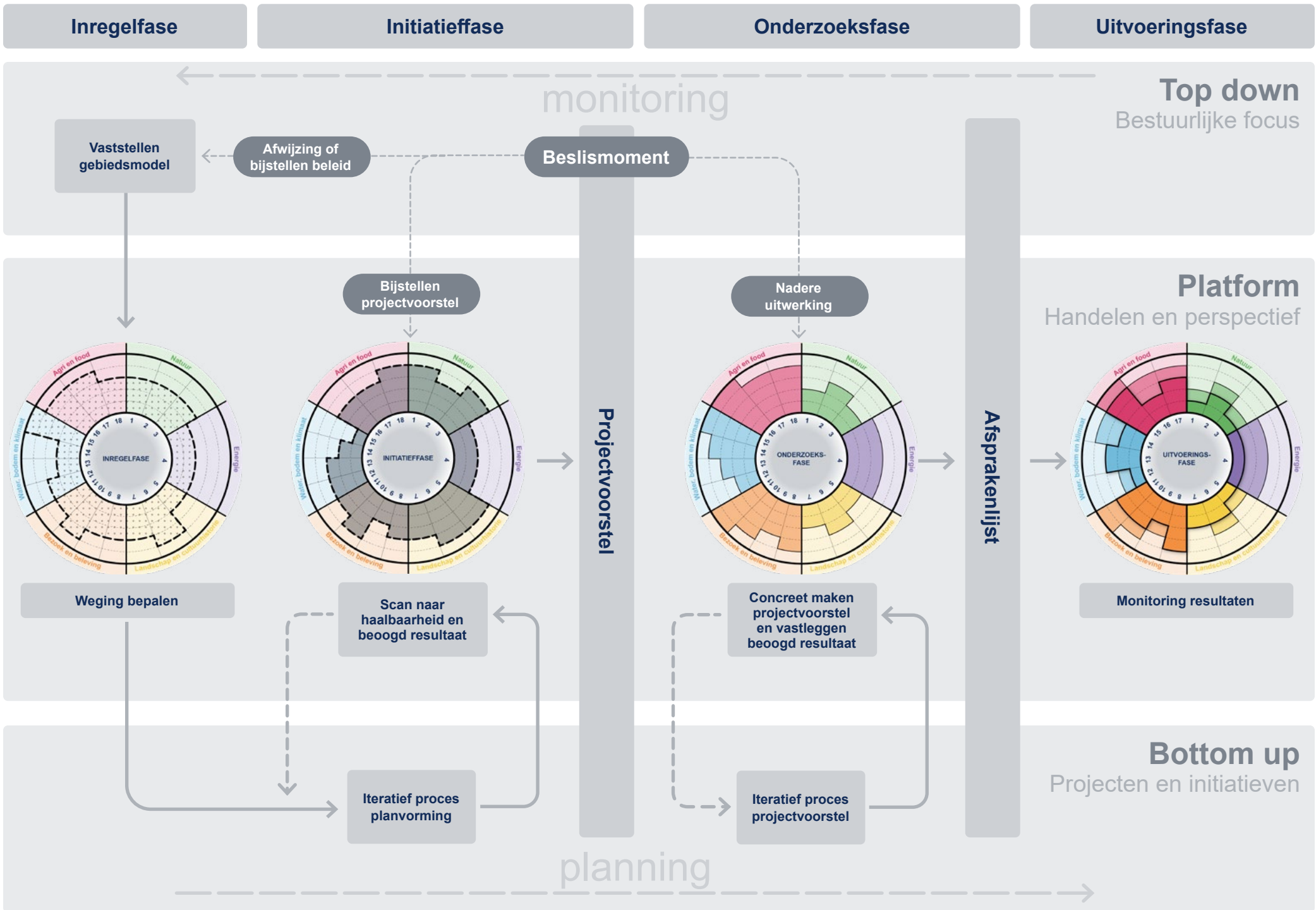
9.2 Fasering

In de loop van het gebiedsprogramma zullen vele ideeën en projecten ter sprake komen. Sommige zullen bedacht en besproken worden in een gebiedsproces, andere kunnen van een individuele of groep gebiedspartijen afkomstig zijn. Het duurt natuurlijk even voordat een idee zich ontwikkelt tot een gerealiseerd project. Daarom onderscheiden we drie fases in elk project of gebiedsprogramma. Na elke fase volgt een voortgangsdokument wat via het platform en de programma-manager aan de bestuurders voorgelegd wordt ter accordering. Voorafgaand aan de start in de gebieden komt een inregelfase om het gebiedsprogramma op te starten. De vier fases die onderscheiden worden zijn:

- Inregelfase
- Initiatiefase
- Onderzoeksfase
- Uitvoeringsfase



Figuur 22: Het gebiedsmodel en opdrachtprofiel geven inzicht in de voortgang en tussentijdse mijlpalen



Door deze fasering kan tijdig inzicht verkregen worden in de potentiële bijdrage van een project aan de doelstellingen van Laag Holland. Daarnaast kan vroegtijdig bijgestuurd worden waardoor voorkomen wordt dat er veel vergeefse moeite in een bepaalde oplossingsrichting gestoken wordt. Tot slot kan de fasering ook helpen bij het toekennen van middelen. Des te verder een project in de fasering is, des te realistischer wordt het dat een project daadwerkelijk gerealiseerd gaat worden en een waardevolle bijdrage aan de doelstellingen van Laag Holland gaat leveren. Hierdoor kan de omvang van de toe te kennen middelen afgestemd worden op de kansrijke en bijdrage van een project. De voortgang van de fases wordt op het platform gedeeld.

9.2.1 Inregelfase

Voorliggend gebiedsprogramma bevat de contouren voor een programma waarmee uiteindelijk aan de integrale opdracht 2030 gewerkt kan worden. Deze contouren moeten aangevuld worden en gebiedseigen gemaakt worden door de partijen die ermee moeten gaan werken. Dit gebeurt in de inregelfase. Denk in deze fase samen na over de formulering van de opdracht. Is de voorgestelde set van 18 doelstellingen de juiste? Moeten het er misschien minder of juist meer zijn? Zijn uit het vigerende beleid de juiste indicatoren gedestilleerd? Hoe worden de opdrachten verdeeld over de deelgebieden? Dat is een greep uit de vragen die centraal staat in de inregelfase. Doel is om het gebiedsprogramma gebiedseigen en werkbaar te maken. Maar doe hier niet te lang over. Een korte inregelfase zorgt voor een snelle start in de gebieden. Maak daarom in de afweging wat móet er echt in de inregelfase bepaald worden en wat kán ook gedurende het lopende proces nog bijgestuurd worden.

9.2.2 Initiatieffase

Gedurende deze fase wordt de basis gelegd voor een project. Een initiatief kan tot stand komen in het gebiedsproces, maar ook van één of meerdere gebiedspartijen komen buiten het gebiedsproces om. Tijdens deze fase wordt een eerste scan gedaan of het project haalbaar is en in voldoende mate bij kan dragen aan de doelstellingen voor Laag Holland. Verder wordt gekeken wie het project zou kunnen uitvoeren en welke partij(en) betrokken zou(den) moeten zijn bij het project en of er voldoende draagvlak is.

Het resultaat van de initiatieffase is een projectvoorstel of plan van aanpak waarmee voor alle betrokken partijen helder wordt wat ze precies van het project mogen verwachten. Het projectvoorstel wordt via de commissaris Laag Holland voorgelegd aan de bestuurders. Is het projectvoorstel goedgekeurd? Dan volgt de onderzoeksfase.

9.2.3 Onderzoeksfase

Tijdens deze fase wordt het projectvoorstel nader gespecificeerd. De vragen of onzekerheden die nog open staan in het projectvoorstel uit de initiatieffase worden nader onderzocht. Bijvoorbeeld met behulp van kennisinstellingen, of door het organiseren van pilots. Op basis van de onderzoeken wordt het projectvoorstel nader gedetailleerd tot een oplossingsrichting of ontwerp waarmee het beoogde resultaat bereikt kan worden. Voor het ene initiatief kan een globale schets voldoende zijn. Voor andere initiatieven worden gedetailleerde (bouw)tekeningen gemaakt. Door het concreet maken van het projectvoorstel wordt voor alle betrokken partijen duidelijk of we elkaar goed begrepen hebben.

De onderzoeksfase eindigt met een voorstel voor een afsprakenlijst. Na besluitvorming binden de bestuurders in Laag Holland en de uitvoerders van het project (betrokken gebiedspartijen) zich aan de voorwaarden van dit project.

Het projectresultaat ligt hiermee vast en er kunnen vanaf dat moment in principe geen aanvullende of afwijkende eisen meer gesteld worden. De bestuurders hebben hiermee zekerheid dat zij met dit project een deel van de opdracht voor Laag Holland kunnen realiseren en de uitvoerders hebben de zekerheid dat ze binnen de looptijd van de afsprakenlijst niet met nieuwe eisen geconfronteerd zullen worden. Zie [paragraaf 7.4](#) voor een uitgebreide beschrijving van de afsprakenlijst. Is de afsprakenlijst ondertekend? Dan start de uitvoeringsfase.

9.2.4 Uitvoeringsfase

Tijdens de uitvoeringsfase krijgt het daadwerkelijke projectresultaat vorm. Dit is tevens de fase dat het project ook concreet zichtbaar wordt voor buitenstaanders. Het resultaat van deze fase wordt gemonitord aan de hand van de afspraken en eisen uit de afsprakenlijst. Mocht het niet lukken om aan de eisen uit de lijst te voldoen, bijvoorbeeld door onvoorziene gebeurtenissen, dan is het zaak dit zo snel mogelijk inzichtelijk te maken en via de programmamanager een alternatief voorstel aan de bestuurders voor te leggen.

9.3 Beslismomenten

Elke fase van een project sluit af met een document. In de initiatiefase is dit het projectvoorstel, in de onderzoeksfase de afsprakenlijst en in de uitvoeringsfase de monitoring. Elk document wordt via de programmamanager voorgelegd ter besluitvorming aan de bestuurders. Zowel de programmamanager als de bestuurders kunnen met betrekking tot de projecten, grofweg drie typen beslissingen nemen:

1. Het voorstel draagt aantoonbaar in voldoende mate bij om alle doelstellingen in 2030 te kunnen realiseren. Logischerwijs is het besluit om dit voorstel te accorderen waardoor het project naar een volgende projectfase gaat.
2. Het voorstel draagt niet, of in onvoldoende mate bij om de doelstellingen in 2030 te kunnen realiseren. Wanneer nog ruimte voor verbetering gezien wordt, kan het project teruggestuurd worden naar het gebied met de vraag het voorstel aan te passen zodat wel in voldoende mate bijgedragen wordt. Mogelijk is verder onderzoek of detaillering benodigd.
3. Het voorstel draagt niet, of in onvoldoende mate bij om alle doelstellingen in 2030 te kunnen realiseren. Wanneer geen ruimte meer gezien wordt voor een beter alternatief kan besloten worden:
 - a. Bij een herijking van het gebiedsmodel de streefwaardes anders over de deelgebieden te verdelen waardoor doelstellingen wél haalbaar worden;
 - b. Het beleid te herijken. Dit heeft uiteindelijk weer een doorwerking in het gebiedsmodel. Denk hierbij bijvoorbeeld aan het aanpassen van het landschapsbeleid waardoor nieuwe landschappen mogelijk worden.
 - c. Vaststellen dat een bepaalde doelstelling niet (geheel) gerealiseerd zal worden. Dit zal echter alleen mogelijk zijn bij niet-essentiële doelstellingen.

9.4 Kosten

Eén belangrijke factor in de haalbaarheid van het gebiedsprogramma zijn de kosten en wie staat voor welk deel hiervan aan de lat. Maar juist doordat niet op concrete maatregelen gestuurd wordt, maar op doelstellingen en indicatoren zijn de kosten lastig in te schatten. We weten op dit moment namelijk nog niet welke maatregelen er vanuit het gebied bedacht worden.

Toch is er behoefte aan een globaal inzicht in de kosten van voor Gebiedsprogramma Laag Holland. Dat wil zeggen: investeringskosten voor de doelstellingen per thema (implementatiekosten) en kosten gerelateerd aan het vormgeven van het proces (benodigde inzet in fte) ter uitvoering hiervan.

Om globaal inzicht te krijgen in de benodigde investeringskosten van maatregelen voor Laag Holland is een inschatting gemaakt welke maatregelen mogelijk aansluiten bij de doelstellingen en indicatoren. Soms is dit gebaseerd op vigerend beleid, zoals bijvoorbeeld voor het NatuurNetwerk Nederland al veel details bekend zijn. Soms zijn deze maatregelen gebaseerd op expert judgement. Daarna zijn op basis van deze set maatregelen de kosten berekend. De kosten zijn ingeschat op basis van literatuurstudie, rekenregels en kengetallen.

Een aantal belangrijke kanttekeningen bij het kostenoverzicht:

- Voor het berekenen van de kosten zijn wij uitgegaan van 100% realisatie van alle doelstellingen. De voorgestelde aanpak is gericht om samen gebiedskeuzes te maken. Welke keuzes gemaakt worden en welke omvang daarbij behoort is in dit stadium niet te voorspellen. Wel kan geconstateerd worden dat niet alles overal kan. De optimalisatie van de gebiedsambitie leidt daarmee tot optimalisatie van de kosten.

- De kosten zijn globaal berekend op basis van literatuurstudie rekenregels en kengetallen. Het adviesrapport betreft een programma en geen ontwerp waardoor een mate van detailniveau in maatvoering ontbreekt waardoor ruime marges (zowel aan de boven- als onderkant) in de berekening aanwezig zijn. De kosten geven op basis van het programma een globale indicatie van de te verwachten kosten en zijn vooral bedoeld als basis om verder de discussie aan te gaan en een volgende stap met het gebiedsprogramma te zetten. Met een volgende stap in het gebiedsprogramma zal een volgende stap in de detaillering van dit kostenoverzicht gezet worden.
- De baten zijn in het gebiedsprogramma niet opgenomen.
- Bij de kosten moet een ruime bandbreedte aan onzekerheid in acht genomen worden. Andere keuzes in maatregelen zal direct leiden tot een ander kostenplaatje.
- Dit zijn de totaalkosten voor het realiseren van de doelstellingen. Niet alle kosten komen voor rekening van de overheden. Bijvoorbeeld: een groot deel van de kosten voor het thema energie komen waarschijnlijk voor rekening van marktpartijen. Tegenover deze kosten staat ook een verdienmodel. Op basis van ervaringen in vergelijkbare projecten hebben wij een verdeling gemaakt naar welke bijdrage mogelijk voor rekening komt van elke partij. Partijen in Laag Holland kunnen er uiteraard voor kiezen om deze verdeling anders te maken.
- De categorie 'overige publieke partijen' omvat overheden als gemeenten, waterschappen, het Rijk en de Europese Unie.
- De verdeling van maatregelen naar de kosten per doelstelling is te bediscussiëren. Sommige maatregelen dragen bij aan meerdere doelstellingen, maar moeten in het kostenoverzicht maar één keer meegeteld worden. Bijvoorbeeld een maatregel voor stikstofreductie op het

Thema	Doelstelling	Kosten in miljoenen	Aandeel per actor					
			Overige publieke partijen		Provincie		Privaat	
			%	Kosten	%	Kosten	%	Kosten
Natuur	N2000 is volledig gerealiseerd in kwaliteit en kwantiteit	€ 7,4			100	€ 7,4		
	Het NNN is volledig gerealiseerd in kwaliteit en kwantiteit	€ 46,0			100	€ 46,0		
	Alle gebieden buiten N2000- en NNN en versteende oppervlakte zijn natuurinclusief en klimaat adaptief ingericht	€ 1,5			100	€ 1,5		
Totaal Natuur		€ 54,9			100	€ 54,9		
Energie	27% van de energie in primair verbruik wordt duurzaam opgewekt	€ 335,7						
Totaal Energie		€ 335,7					100	€ 335,7
Landschap en cultuurhistorie	Ontwikkelingen dragen bij aan het zichtbaar en herkenbaar houden van de landschappelijke karakteristiek.							
	Ontwikkelingen dragen bij aan het versterken van (de beleving van) openheid.							
	Ontwikkelingen worden helder gepositioneerd ten opzichte van ruimtelijke dragers.							
Totaal Landschap en cultuurhistorie		€ 10,2		€	75	€ 7,7	25	€ 2,6
Bezoek en beleving	Er is voldoende ruimte geboden aan de toenemende en veranderende vraag van recreanten en toeristen	€ 12,6	40	€ 5,0	60	€ 7,6		€
	Het toeristisch-recreatief aanbod is versterkt	€ 82,0	5	€ 4,1	20	€ 16,4	75	€ 61,5
	Het toeristisch-recreatief aanbod wordt optimaal benut, door middel van een goed verbonden en bereikbaar netwerk	€ 5,0	40	€ 2,0	60	€ 3,0		€
	Er is een juiste balans tussen de toenemende recreatieve druk op natuur, landschap en omgeving en de draagkracht van deze gebieden	€ 18,0	40	€ 7,2	60	€ 10,8		€
Totaal Bezoek en beleving		€ 117,5	16	€ 18,3	32	€ 37,8	52	€ 61,5
Water, bodemdaling en klimaat	De CO2 uitstoot wordt met 49% gereduceerd in 2030 ten opzichte van 1990	€ 10,9	95	€ 10,4			5	€ 0,5
	De uitstoot van klimaatgassen in veengebieden door bodemdaling is in Nederland gereduceerd met 1 Mton CO2-eq./jaar in 2030 t.o.v. de referentieperiode 1990, door een vermindering van de bodemdaling.	€ 31,6	50	€ 15,8	50	€ 15,8		
	De kwaliteit onze leefomgeving voldoet aan de wettelijke normen, en er wordt ruimte gezocht voor verbetering	€ 141,7	89	€ 126,1	1	€ 1,4	10	€ 14,2
	Het landelijk gebied is beschermd tegen de gevolgen van klimaatverandering	€ 176,2	60	€ 105,7	20	€ 35,2	20	€ 35,2
Totaal Water, bodemdaling en klimaat		€ 360,5	72	€ 258,0	15	€ 52,5	14	€ 50,0
Agri en Food	De grondgebonden landbouw is natuurinclusief (niveau II)							
	De kringlopen zijn op een zo laag mogelijk niveau gesloten							
	25% van wat we eten komt uit de regio							
Totaal Agri en food		€ 143,3	90	€ 129,0	10	€ 14,3		
Proces	Investeringskosten benodigde inzet (2022-2030)	€ 12,6	51	€ 6,4	49	€ 6,2		
Totaal		€ 1.034,7	40	€ 411,7	17	€ 173,3	43	€ 449,7

Tabel 1: Totaaloverzicht van de kosten per thema verdeeld over opgaven, afgerond op miljoenen Euro's

boerenerf kan bijdragen aan de N2000 doelen, maar ook aan het natuurinclusief maken van de grondgebonden landbouw.

- Het betreft enkel implementatiekosten en geen structurele kosten.
- De kosten voor de doelstelling 'N2000 is volledig gerealiseerd in kwaliteit en kwantiteit betreft enkel de kosten binnen de natuurgebieden en bevat niet de kosten buiten de natuurgebied (denk aan stikstofuitstoot beperken).
- Specifiek voor de doelstelling 'het landelijk gebied is beschermd tegen de gevolgen van klimaatverandering' is het in acht nemen van een grote bandbreedte aan onzekerheid noodzakelijk. Het is te verwachten dat het grootste deel van de kosten gemaakt moet worden in stedelijk gebied. Hiervoor is in de berekening rekening mee gehouden. Een andere verdeling van de kosten over stedelijk en landelijk gebied maakt op de omvang van deze kostenpost een groot verschil.
- De aannames die ten grondslag liggen aan deze berekening zijn in de bijlage toegevoegd.

De totale kosten voor het gebiedsprogramma Laag Holland bedragen afgerond ruim 1 miljard, inclusief benodigde inzet voor het proces. In tabel 1 zijn de totale investeringskosten verdeeld over de verschillende thema's en opgaven weergegeven.

9.4.1 Gebruik bestaande budgetten

De investeringskosten van het gebiedsprogramma tot 2030 zijn indicatief begroot op ruim € 1 miljard euro en gebaseerd op 100% realisatie van alle opgaven. Hiervan is € 170 miljoen toegerekend aan de provincie, € 410 miljoen voor andere overheden en € 450 miljoen voor private partijen (met name voor de realisatie van de energieopgave, maar daar staan tevens opbrengsten tegenover). Dit bedrag

is op dit moment slechts ten dele gedekt. Het is niet de bedoeling dat partijen gaan wachten tot dit hele budget in zijn geheel beschikbaar is. Er moet gestart worden met het behalen van successen in het gebiedsprogramma met de bestaande budgetten. Spreek hierin go-no go momenten af in de verkenning-, planvormings- en uitvoeringsfase in de gebiedsprocessen, waarin ook de budgettaire ruimte steeds wordt beoordeeld. Het indicatieve bedrag is richtinggevend om binnen het gebiedsprogramma met elkaar het gesprek aan te gaan. Maar het is belangrijk dat de partijen in beginsel handelen vanuit bestaande budgetten.

BIJLAGE 1 – BRONNENLIJST



Bronnenlijst

Gebruikte documenten voor de doelstellingen in de opdracht Laag Holland 2030:

- Voedselvisie – Boer & Business in Balans. ‘naar een duurzaam voedselsysteem 2020-2030. (2021) Provincie Noord-Holland
- Realisatiestrategie voor de afronding van het NNN in Noord-Holland. (2020) Provincie Noord-Holland
- Amsterdam Wetlands. Een perspectief voor Laag Holland in 2050. (2018) Staatsbosbeheer, Natuurmonumenten, Recreatie Noord-Holland & Landschap Noord-Holland
- Kiezen én delen. Advies van de Studiegroep Ruimtelijke inrichting landelijk gebied. (2021) Algemene Bestuursdienst Ministerie van Binnenlandse Zaken en Koninkrijksrelaties.
- Bijzonder Provinciaal Landschap (2020) Provincie Noord-Holland.
- Waterhuishoudkundige blik op het Veenweidegebied Laag Holland (2020) Hoogheemraadschap Hollands Noorderkwartier.
- Leidraad Landschap en Cultuurhistorie (2019) Provincie Noord-Holland
- Masterplan Biodiversiteit (2020) Provincie Noord-Holland
- Omgevingsvisie NH2050. Balans tussen economische groei en leefbaarheid (2018) Provincie Noord-Holland
- Regionaal Waterprogramma Noord-Holland 2022 – 2027 (2021) Provincie Noord-Holland
- Haren kost geen tijd. Zoeken naar draagvlak voor slappe gronden (2019) C.P. Veerman
- RES 1.0 Noord-Holland Zuid (2021) Noord-Hollandse energieregio
- RES 1.0 Noord-Holland Noord (2021) Noord-Hollandse energieregio
- Visie Recreatie en Toerisme Noord-Holland 2030 (2021) Provincie Noord-Holland
- Metropool van wereldklasse met menselijke maat. (2021) Metropoolregio Amsterdam.

BIJLAGE 2 – DEZELFDE TAAAL SPREKEN



Omschrijving van gebruikte begrippen

Alternatieve voorstellen

De verkennende maatregelen en ontwikkelingen vanuit de grondeigenaren en -gebruikers.

Deelgebied

De 13 geografische deelgebieden in Laag Holland, gebaseerd op ruimtelijke- en landschappelijke kenmerken en natuurwaarden.

Doelstelling

Een sectorale doelstellingen op basis van vigerend beleid die een bijdrage levert aan het bereiken van de Publieke bestuurders samen de opdracht Laag Holland 2030.

Expertise Weging

In het gebiedsmodel kunnen wegingen ingevuld worden om prioriteiten aan te geven tussen bepaalde onderdelen uit het gebiedsmodel. Dit kan op twee niveaus gedaan worden:

1. Op het niveau van de deelgebieden: hoe belangrijk vindt u een opgave in een bepaald deelgebied in relatie tot de andere opgaven binnen hetzelfde deelgebied?
2. Op het niveau van de indicatoren: hoe belangrijk vindt u een indicator van een opgave binnen een bepaald deelgebied ten opzichte van de andere indicatoren binnen dezelfde opgave?

Gebiedskaternen

Van elk deelgebied is een gebiedskatern samengesteld met beknopt de achtergrond en de opdracht voor dat specifieke deelgebied.

Gebiedsmodel

Contouren van het model om in te zetten als hulpmiddel in het plannings- of monitoringsproces van de 18 doelstellingen van Laag Holland.

Gebiedsprogramma

Het integraal gebiedsprogramma voor Laag Holland, waar-in in samenwerking met alle relevante partners wordt ge-werkt aan de opdracht voor natuur, agri. food, water, bodemdaling, klimaat, recreatie en landschap.

Indicator

Een indicator die gebruikt wordt om de prestatie van een deelgebied ten opzichte van specifieke doelstelling te kunnen meten. Aan de hand van een indicator kan van de resultaten van ontwikkelingen gemeten worden in hoeverre deze bijdragen aan de beoogde doelstelling, maar geven daarbij geen voorschriften over hoe de doelstelling te behalen is.

Klimaatneutraal

Niet bijdragend aan de klimaatverandering

Natuurinclusief

Het vanaf het begin in samenhang rekening houden met ecologie en natuur, gericht op zo groot mogelijke impact op biodiversiteit).

Natuurinclusieve landbouw

Een ecologisch houdbare vorm van voedselproductie. Het maakt gebruik van wat de natuur op, om en onder het bedrijf te bieden heeft (het 'natuurlijk kapitaal'), versterkt de biodiversiteit op en rond het boerenland en belast de natuur zo min mogelijk

Opdracht Laag Holland 2030

Meest relevante (beleids)doelstellingen voor Laag Holland 2030.

Opdrachtprofiel deelgebied

Integraal overzicht van de sectorale doelstellingen, met per deelgebied een weging in welke mate een doelstelling relevant is voor het desbetreffende deelgebied.

Opdrachtprofiel Laag Holland

Integraal overzicht van de sectorale doelstellingen, met voor Laag Holland als geheel een gemiddelde weging op basis van de wegingen die in de deelgebieden aan de doelstellingen gegeven zijn.

Opgave Laag Holland 2050

Meest relevante (beleids)doelstellingen voor Laag Holland 2050.

Platform

Een belangrijk onderdeel van dit gebiedsproces is 'Platform Laag Holland'. Hoofddoel van dit platform is communicatie en inzicht. Communicatie binnen het gebiedsproces in een deelgebied zelf, maar ook uitwisseling tussen de deelgebieden, pilots en bijvoorbeeld het contact met de kennisinstellingen wordt ontsloten via het platform.

Primaire energie

Primaire energie is de energie die nodig is aan de bron om het uiteindelijke energiegebruik te dekken. Er gaat altijd een hoeveelheid energie verloren bij de opwekking, het transport, de verdeling enzovoort

Scoringswijze

Beschrijving van de wijze waarop een indicator gemeten/gevalueerd wordt. Ten behoeve van eenduidige meetresultaten.

Streefwaarde

De waarde van een indicator die nodig is om een doelstelling in 2030 te behalen. De streefwaardes worden per deelgebied geformuleerd.

Sub-doelstelling

Sub-categorie van een bijbehorende doelstelling.

Thema

De 6 sectorale thema's: Energie, Agri & Food, Natuur, Water bodemdaling en klimaat, Bezoek en beleving, Landschap en cultuurhistorie.

Wensen en Maatregelen

Praktische maatregelen om de abstracte doelstellingen te verwezenlijken. De maatregelen zijn op te splitsen in passende en verkennende maatregelen, daarin zijn passende maatregelen reeds werkende maatregelen. De verkennende maatregelen zijn nieuwe alternatieve voorstellen vanuit de grondgebruikers.

BIJLAGE 3 – INSCHATTING BENODIGDE INVESTERINGSKOSTEN

Toevoegen bijlage Ecorys.

BIJLAGE 4 – ADVIESBRIEF REGIEGROEP AAN GEDEPUTEERDE STATEN (en reactie provincie)



Toevoegen adviesbrief regiegroep

BIJLAGE 5 – VISIE REGIEGROEP OP TAKEN EN INSTRUMENTARIUM IN RELATIE TOT OPGAVEN LAAG HOLLAND



Toevoegen tabel taken en instrumentarium

www.bro.nl | info@bro.nl

Hoofdvestiging Boxtel

Boscheweg 107
5282 WV Boxtel
T +31 (0)411 850 400

Vestiging Amsterdam

Rhijnspoorplein 38
1018 TX Amsterdam
T +31 (0)20 506 19 99

Vestiging Venlo

Industriestraat 94
5931 PK Tegelen
T +31 (0)77 373 06 01