

**Provinciale Staten van Noord-Holland**  
**T.a.v. de formateurs voor de Provinciale Staten**  
**Postbus 3007**  
**2001 DA Haarlem**  
**Email : coalitievorming2023@noord-holland.nl**

**26-mei-2023**

Betreft: Buitendijks Plan

Hooggeachte formateurs,

Naar aanleiding van de oproep van 17 mei 2023 door de onderhandelende partijen voor inbreng in het nieuwe coalitieakkoord sturen wij u deze brief. In het kader van de coalitievorming willen wij u graag nader informeren over het Buitendijks Plan. Het initiatief combineert grootschalige natuurontwikkeling, recreatie en een significante hoeveelheid opwek van duurzame energie in het IJsselmeer met de volgende uitgangspunten:

- ✓ Groene stroom: Ruim 1,7 TWh per jaar. Dit is vergelijkbaar met het totale bod voor nieuwe opwek van duurzame energie in de RES Noord-Holland Noord (1,5 TWh).
- ✓ Natuurontwikkeling: 3160 ha. natuur, waarvan 2250 ha. bijdrage aan Kaderrichtlijn water (KRW).
- ✓ Economische stimulans regio: Recreatieve kustontwikkeling en participatiemogelijkheden.
- ✓ Natura 2000: Geen significant negatieve effecten. Positieve bijdrage aan de natuurdoelen.
- ✓ Waterberging en zoetwaterfunctie: Functie IJsselmeer blijft behouden met de open atollen.
- ✓ Aansluiting: Via een ondergrondse verbinding op het nationale energienetwerk bij de Maximacentrale en ECW.
- ✓ Geen SDE++: Business case consortium uitvoerbaar zonder SDE++.
- ✓ Beheerst: Realisatie vindt gecontroleerd plaats met monitoring door Deltares en Waardenburg.

Het Buitendijks Plan is een uniek project, dat oplossingen biedt voor maatschappelijke opgaven op gebied van natuur, klimaat en economische ontwikkeling.

In de afgelopen jaren zijn er met de Provincie Noord-Holland vele positieve gesprekken gevoerd over dit plan. De heer Stigter, meerdere medewerkers van de Provincie en uiteraard de Regionale Energie Strategie (RES) zijn inhoudelijk goed op de hoogte.

Gezien de enorme rol die het Buitendijks Plan kan spelen in het behalen van de klimaat- en natuurdoelen voor de provincie Noord-Holland én de PAGW en KRW doelen voor het IJsselmeergebied is opname van dit plan in het coalitieakkoord wenselijk.

Hieronder een korte uiteenzetting van het plan en de recente ontwikkelingen.

### **Buitendijks Plan (2.0)**

Buitendijks Plan is een integraal ontwerp van maatregelen om de natuur te versterken, klimaatverandering tegen te gaan (door duurzame energieopwekking) en de kustregio van de

Wieringermeer zowel recreatief als economisch te verbeteren. Het plan bestaat uit een archipelgebied in de Wieringerhoek van het IJsselmeer, waarmee het archipelgebied uit het projectdeel Poort naar de Waddenzee van de Verkenning Grote Wateren van Rijkswaterstaat uit 2017 wordt doorontwikkeld. Door het Buitendijks Plan gaat geen functioneel gebied verloren, maar worden de functies in dat gebied juist versterkt.

Het voorziene gebied in het plan heeft een oppervlakte van circa 3.700 ha. Daarvan bestaat circa 2.250 hectare uit Programmatische Aanpak Grote Wateren (PAGW) habitats. Een belangrijk doel van de PAGW is het verbeteren van de visstand in het IJsselmeer. Het Buitendijks Plan voorziet in nieuwe leefgebieden voor vissen. Bovendien bevat het plan ook circa 910 ha aan andere natuurtypen gericht op Natura 2000. Inclusief mosselriffen en zoekgebied voor zandwinlocaties bedraagt het plangebied circa 10.000 ha.

In dit plan staan circa 750 ha zonne-energie installaties die jaarlijks ten minste 1,7 TWh opwekken. Het landelijke en voornamelijk ook de regionale energienetwerken kennen veel aansluitbeperkingen. De aansluitingen op het landelijke energienetwerk zijn daarom een onderdeel van Buitendijks Plan. Een ondergrondse hoogspanningsverbinding naar de Maxima-centrale in Lelystad vormt de primaire verbinding voor het transporteren van de stroom. Een secundaire aansluiting voor een kleiner deel van de stroom bestaat uit een verbinding met het net van ECW in de Wieringermeer.

De noordzijde van het plan versterkt de natuur in aansluiting op het Robbenoordbos en het Dijkgatbos. Ook bij de overige atollen is er sprake van natuurversterking. Zonnepanelen op ondiep water vormen hier de combinatie van energieopwekking en natuur. De grondstoffen voor de ophogingen komen uit het plangebied zelf.

### **Buitendijks plan binnen de regionale energiestrategie (RES)**

Met de vaststelling van de Wieringerhoek als zoekgebied in de RES 1.0 heeft de regio Noord-Holland Noord het Rijk uitgedaagd om samen natuureilanden in combinatie met zonnepanelen te realiseren op het IJsselmeer, ter hoogte van het gebied tussen Medemblik en Den Oever. Buitendijks Plan geeft invulling aan deze opgave.

### **Kaderrichtlijn Water**

Met ingang van 22 december 2006 is de EG-kaderrichtlijn water (KRW) opgenomen in de Nederlandse wetgeving. De richtlijn bevat voorschriften ter bescherming van de waterkwaliteit en duurzame beschikbaarheid van water. In 2027 is het bereiken van een goed ecologisch potentieel en goede chemische toestand voorgeschreven. De natuurmaatregelen in het project Buitendijks Plan dragen circa 2.250 ha bij aan de Programmatische Aanpak Grote Wateren (PAGW) en KRW doelen voor het IJsselmeergebied.

### **Meerlicht consortium**

Het Meerlicht consortium bestaat uit GroenLeven en Van Oord en heeft een samenwerkingsrelatie met Engie, TNO, Deltares, Waardenburg Ecology en H+N+S Landschapsarchitecten. Meerlicht heeft samen met partners het eerder opgestelde Buitendijks Plan 1.0 'Duurzaam Leefbaar' ontleed en de bouwstenen één voor één tot op een uitvoerbaar detailniveau uitgewerkt. Daarna heeft het

consortium samen met haar partners een verbeterd Buitendijks Plan 2.0 opgesteld waarin aandachtspunten van belangenorganisaties zijn verwerkt.

Het Buitendijks Plan is op 10 februari 2023 aangemeld voor de rijkscoördinatieregeling energie-infrastructuurprojecten. Het consortium is nu in afwachting van een besluit van het ministerie van Economische Zaken met betrekking tot de aanwijzing van het Bevoegd Gezag. Met het besluit over het Bevoegd Gezag kan de vergunningverlening worden gestroomlijnd.

### **Participatie**

Bij de bewonersorganisaties in Noord-Holland is er groot draagvlak voor het Buitendijks Plan. Het consortium hecht er grote waarde aan om de stakeholders en andere geïnteresseerden te informeren, maar ook te blijven betrekken bij de ontwikkeling van het project. De afgelopen periode is daarom een omgevingsdialoog gevoerd. Het gaat daarbij om:

- Informatiebijeenkomst met drie gemeenteraden van Medemblik, Hollands Kroon en Enkhuizen
- Kennissessie met aanwonenden Wieringermeerdijk
- Informatiebijeenkomst LTO
- Informatiebijeenkomst Waterrecreatie
- Overleg met IJsselmeervissers

Uitkomsten hiervan zijn verwerkt in het plan. Voorbeelden zijn het vrijhouden van de locaties van de hevels ten behoeve van de agrariërs en recent ook het opnemen van nieuwe vislocaties.

Voor het project wordt een uitgebreide project website opgebouwd. Deze website gaan een gebiedsparticipatie platform en een online bezoekerscentrum bevatten, zodat mensen altijd op de hoogte zijn van de ontwikkelingen.

Naast procesparticipatie gaat het consortium uit van financiële participatie. De financiële participatie kan bestaan uit:

- Gebiedsfonds voor investeringen in recreatie en duurzaamheid
- Financiële participatie in het project
- Mogelijkheid tot energie afname bewoners tegen vaste lage prijs tijdens zonuren

### **Netwerkaansluiting en ontwikkeling waterstof**

Het Buitendijks Plan bevat een eigen verbinding met het nationale energienet. Het plan sluit aan op de plekken waar het netwerk het aankan. Een ondergrondse hoogspanningsverbinding naar de Maxima-centrale in Lelystad vormt de primaire verbinding voor het transporteren van de stroom. Een secundaire aansluiting voor een kleiner deel van de stroom bestaat uit een verbinding met het net van ECW in de Wieringermeer. Het Rijk heeft gekozen voor veel hernieuwbare elektriciteit door windenergie op zee. Windenergie en zonne-energie vullen elkaar aan. Vaak is er op een donkere dag veel wind en is het windstil bij stralend weer. De combinatie zorgt dus voor een stabiele duurzame energieproductie. Door de productie van (subsidievrije) groene stroom van windenergie op zee en de zonne-energie van het Buitendijks Plan te combineren wordt een goed vestigingsklimaat voor de

productie van groene waterstof gecreëerd. Het Buitendijks Plan kan daarmee bijdragen aan de verdere ontwikkeling van Noord-Holland als Hydrogen Valley.

#### **Coalitieprogramma**

Het Meerlicht consortium is erg enthousiast over het Buitendijks Plan en is ervan overtuigd dat dit project bijdraagt aan de maatschappelijke opgaves waar u in de onderhandelingen voor het coalitieakkoord over spreekt. Het plan heeft inmiddels een stevige maatschappelijke basis. Het opnemen van Buitendijks Plan in het coalitieakkoord zou dit verder versterken en ook de ambities van Noord-Holland ondersteunen. Wij vernemen graag of u daarvoor open staat.

Natuurlijk willen we als consortium u meer over ons plan vertellen. Wanneer u dit wil zijn wij graag bereid om over het plan en de achtergronden ervan van gedachten te wisselen.

Namens het betrokken team van Buitendijks Plan,

Hoogachtend,



**Peter Paul Weeda**  
Directeur Meerlicht B.V.  
(tevens CEO GroenLeven)



**Ewoud Helmholt**  
Directeur Meerlicht B.V.  
(tevens CFO GroenLeven)



**Richard Brouwer**  
Directeur Van Oord Nederland B.V.

**Bijlagen:**

- A. Online informatie over Buitendijks Plan 2.0
- B. Presentatie Buitendijks Plan 2.0
- C. Beleidsamenvatting regionaal en nationaal beleid

## **Bijlage A. Online informatie over Buitendijks Plan 2.0**

De eerste versie van het participatieplatform van 'Buitendijks Plan' is inmiddels online. Daarin zijn o.a. 3D-visualisaties zichtbaar. Om rond te kijken is een muis nodig om in te zoomen en te bewegen. Met onderstaande link kan het plan worden bekeken.

<https://buitendijksplan.ik-doe-mee.nl/>

Op de website van de RES Noord-Holland Noord staat nog meer informatie, zoals de Notitie Ruimtelijke Kwaliteit door H+N+S Landschapsarchitecten en een Ecologische Beoordeling door Deltares en Waardenburg Ecology.

<https://energieregionh.nl/buitendijks-plan>

In deze video vertelt Pim Kupers van H+N+S Landschapsarchitecten over het 'Buitendijks Plan'.

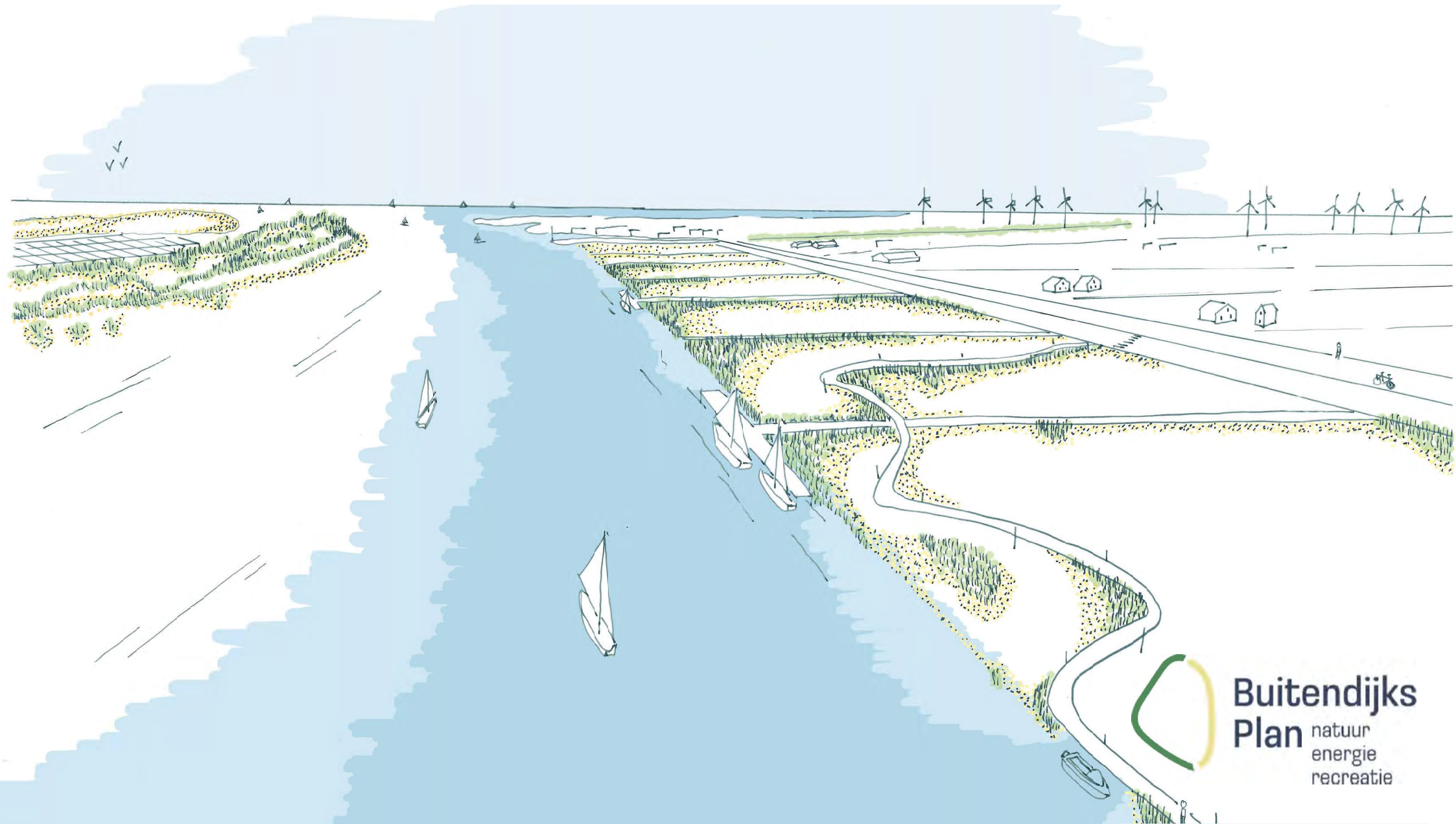
<https://youtu.be/7yYurMj8b9U>

Vragen kunnen ook direct aan het projectteam gesteld worden via:

[info@buitendijksplan.nl](mailto:info@buitendijksplan.nl)

Contactpersoon: Michiel Mosterman, Projectleider Meerlicht B.V.

**Bijlage B. Presentatie Buitendijks Plan 2.0**



**Buitendijks  
Plan** natuur  
energie  
recreatie



**GroenLeven**  
zonne-energie

 **Buitendijks  
Plan** natuur  
energie  
recreatie

**Van Oord**   
Marine ingenuity

In samenwerking met:

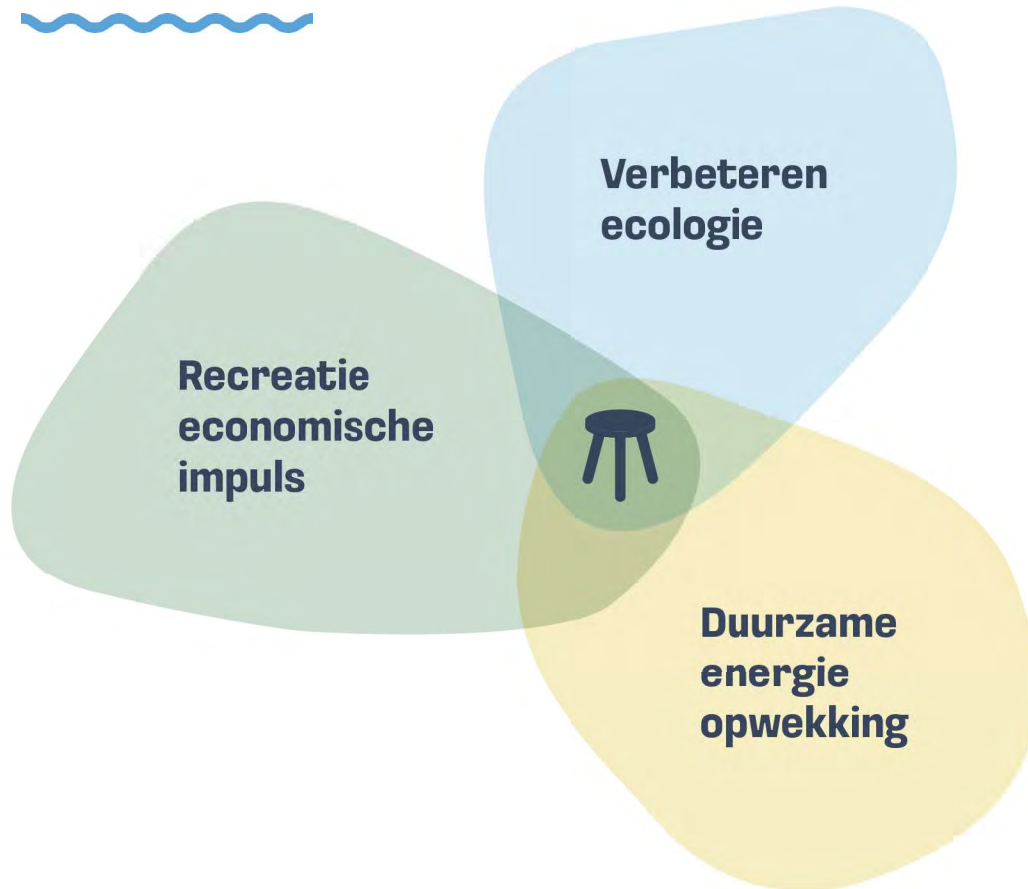
  
**ENGIE**

## Buitendijks Plan in 1 minuut



- ✓ Natuurontwikkeling: 3160 ha. natuur, waarvan 2250 ha. bijdrage aan de KRW.
- ✓ Groene stroom: Ruim 1,7 TWh per jaar. Dit is 5% van de nationale doelstelling duurzame energie in de RES (35 TWh).
- ✓ Economische stimulans regio: Recreatieve kustontwikkeling en participatiemogelijkheden.
- ✓ Natura 2000: Geen significant negatieve effecten. Positieve bijdrage aan de natuurdoelen.
- ✓ Waterberging en zoetwaterfunctie: Functie IJsselmeer blijft behouden met de open atollen.
- ✓ Aansluiting: Via een ondergrondse verbinding op het nationale energienetwerk bij de Maximacentrale en ECW.
- ✓ Geen SDE++: Business case consortium uitvoerbaar zonder SDE++.
- ✓ Beheerst: Realisatie vindt gecontroleerd plaats met monitoring door Deltares en Waardenburg.

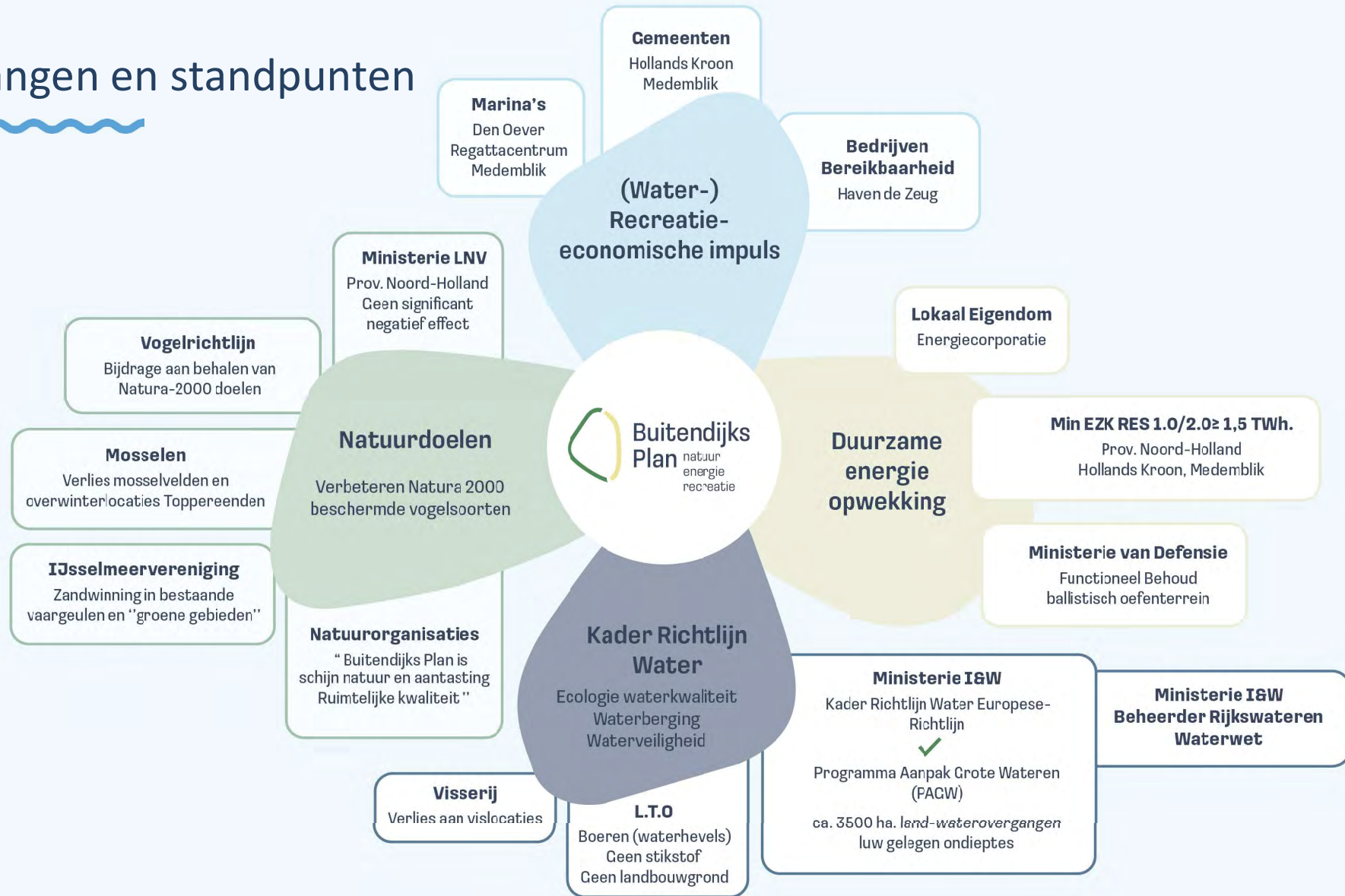
# Doelen Buitendijks Plan



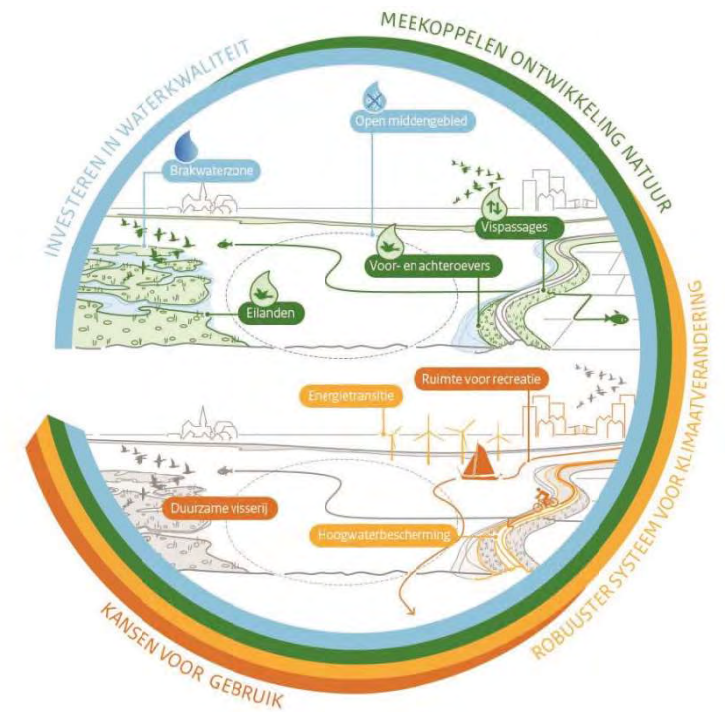
## De drie doelen van Buitendijks Plan

- Natuurwaarden versterken en het verbeteren van de waterkwaliteit door het creëren van ondiep beschut water en broed/rustgelegenheid voor vogels. Geen significant negatief effect voor Natura 2000-soorten.
- Duurzame energie opwekken boven (beschut) water, ter invulling van de RES doelstellingen, waarbij de opbrengsten ingezet worden voor natuur en recreatieve voorzieningen.
- Toeristisch recreatieve en economische versterking van de kustzone Den Oever - Medemblik, door het maken van (water-) recreatieve voorzieningen en lokaal aanbieden van duurzame energie tegen een vaste (lage) prijs.

# Belangen en standpunten



# Vooraf: Verkenning aanpak Grote Wateren 2017



## Vervolg (beleids-)documenten



- Ontwikkelingsperspectief Grote Wateren (januari 2018)
- Agenda IJsselmeergebied 2050 Krachten bundelen voor het Blauwe Hart (mei 2018)
- Kamerbrief Waterbeleid (juni 2018)
- Verdiepende Energieverkenning IJsselmeergebied (januari 2019)
- Kamerbrief Programmatische Aanpak Grote Wateren (juli 2019)
- Kamerbrief Routekaart Zon op Water (februari 2021)
- Regionale Energiestrategie Noord-Holland Noord: (juli 2021)
- Kamerbrief zonne-energie: Zonnebrief (mei 2022)
- Kamerbrief Water en Bodem sturend (november 2022)

# Regels met betrekking tot Schootsveld Defensie



Bron: [www.ruimtelijkeplannen.nl](http://www.ruimtelijkeplannen.nl)

Rarro: Onveilig gebied behorende bij schietterrein Breezanddijk

## Artikel 2.6.3. (militaire terreinen) Barro:

(..in bestemmingsplannen..) worden geen bestemmingen opgenomen die het gebruik als onveilig gebied belemmeren.

- Is er wel sprake van belemmering? Is de vorm bepaald om beter zicht te hebben op **het gebruik als onveilig gebied**?
- Waarnemingspost op de atollen is mogelijk
- Alternatief kan zijn om een nieuwe begrenzing van de onveilige zone overeen te komen.

## Uitgevoerde onderzoeken (1)



### **TNO/Deltares**

Onderzoek en opstellen van effecten van zonnepanelen op het water en de uitdoving van licht in het water.

### **Landschapsbureau H+N+S**

Onderzoek naar de Ruimtelijke, Landschappelijke en Recreatieve inpassing.

### **Van Oord**

Civiltechnisch onderzoek naar kruisend ijs en golf oploop. Onderzoek naar zandwinmogelijkheden (omvang, profielen en vindplaatsen) en dieptepeilingen.

### **GroenLeven**

Technisch onderzoek naar de opstellings mogelijkheden van zonnepanelen in de atollen.





# Uitgevoerde onderzoeken (2)



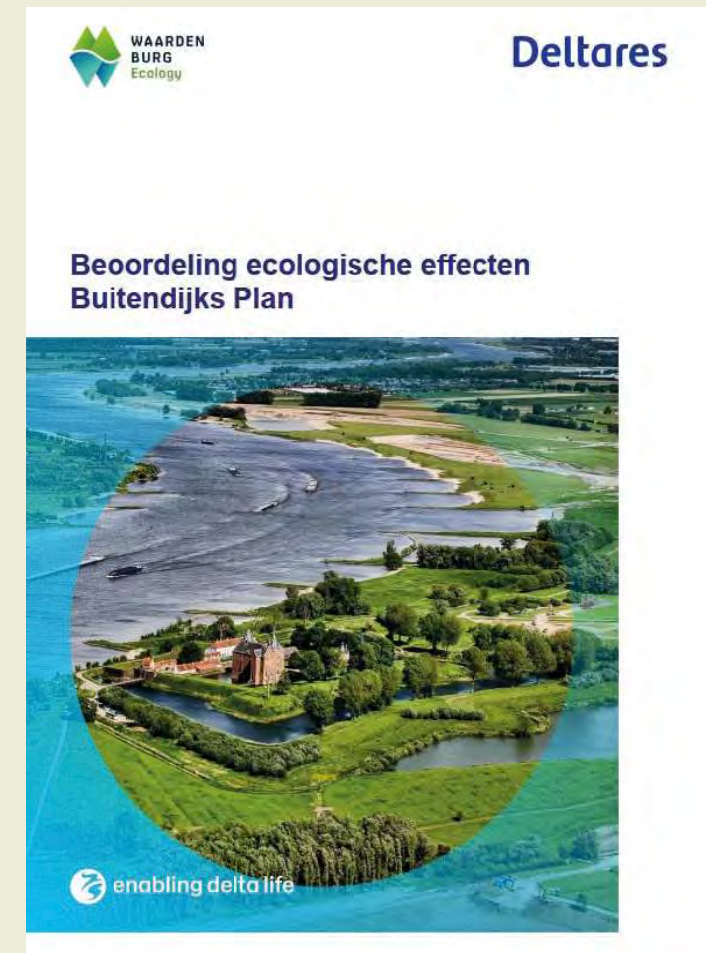
## Deltares en Waardenburg Ecology

### 1. Beoordeling ecologische effecten van het project:

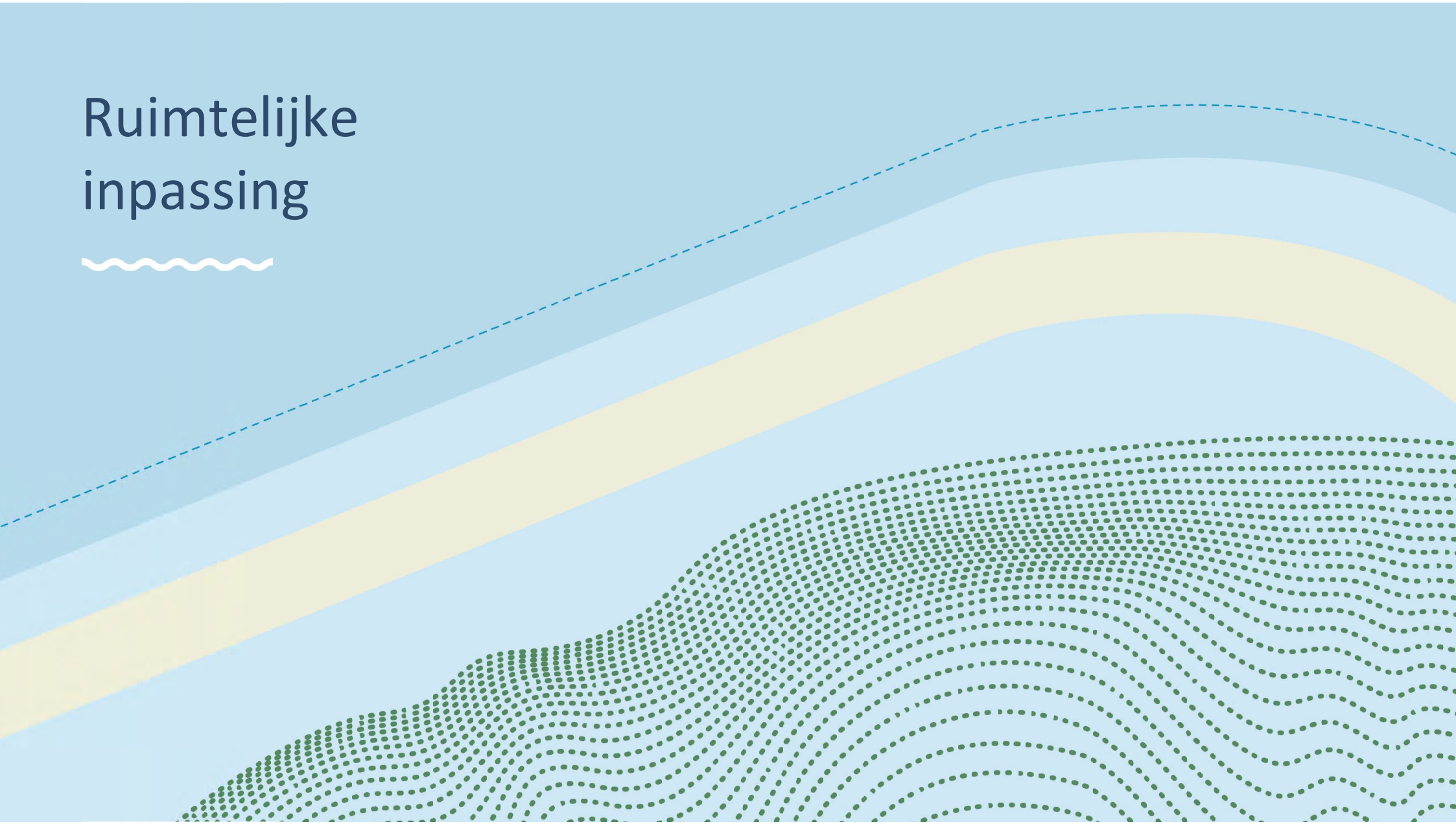
- a. De opgave vanuit de Programmatische Aanpak Grote Wateren (PAGW);
- b. De opgaven vanuit de Kaderrichtlijn Water (KRW);
- c. De Natura 2000 doelen IJsselmeer;
- d. Algemene natuurwaarden.

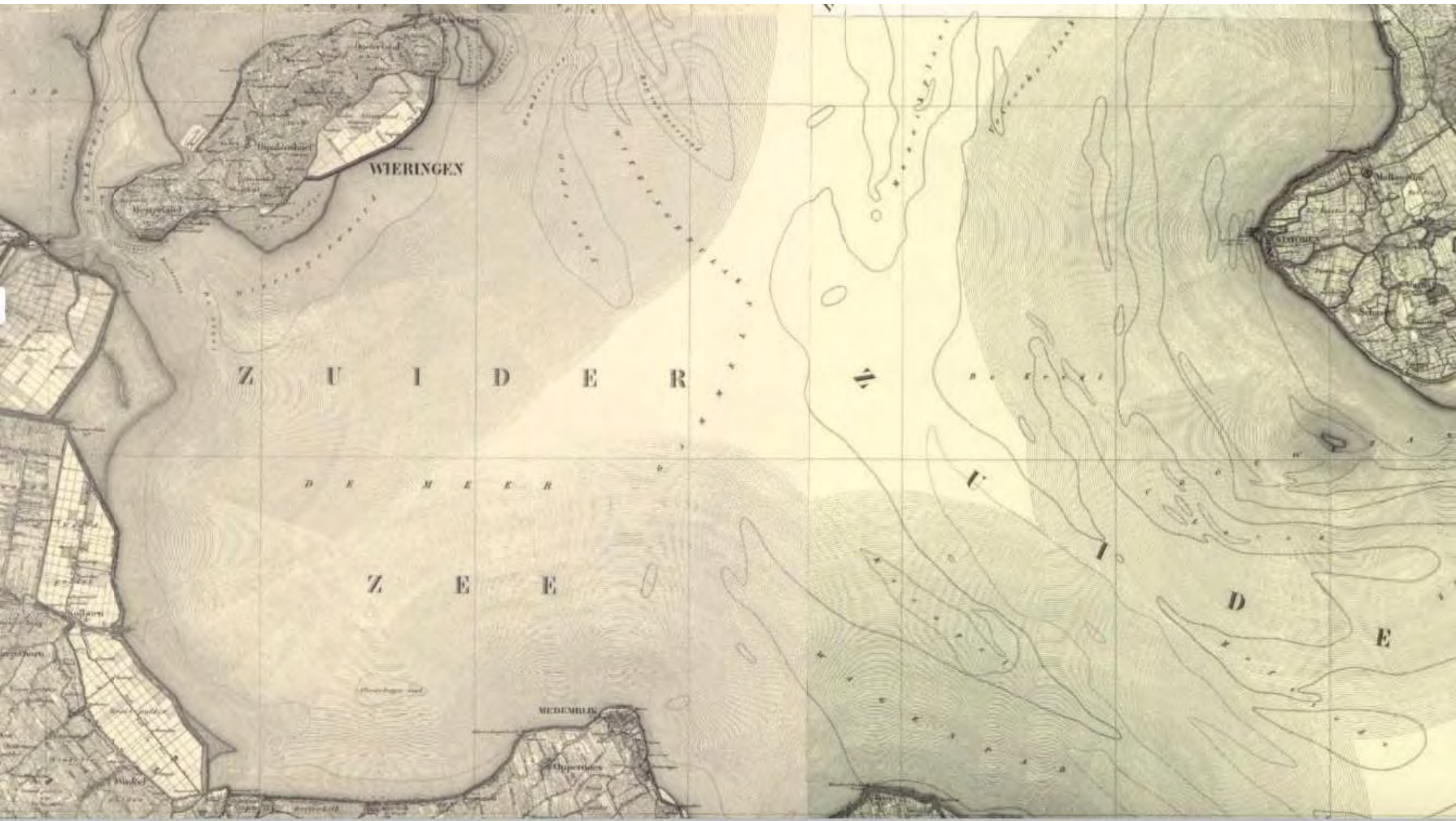
### 2. Monitoringsplan:

Uitwerking van acties die nodig zijn voor de monitoring van waterkwaliteit en ecologie voorafgaand aan en tijdens de uitvoering van Buitendijks Plan.

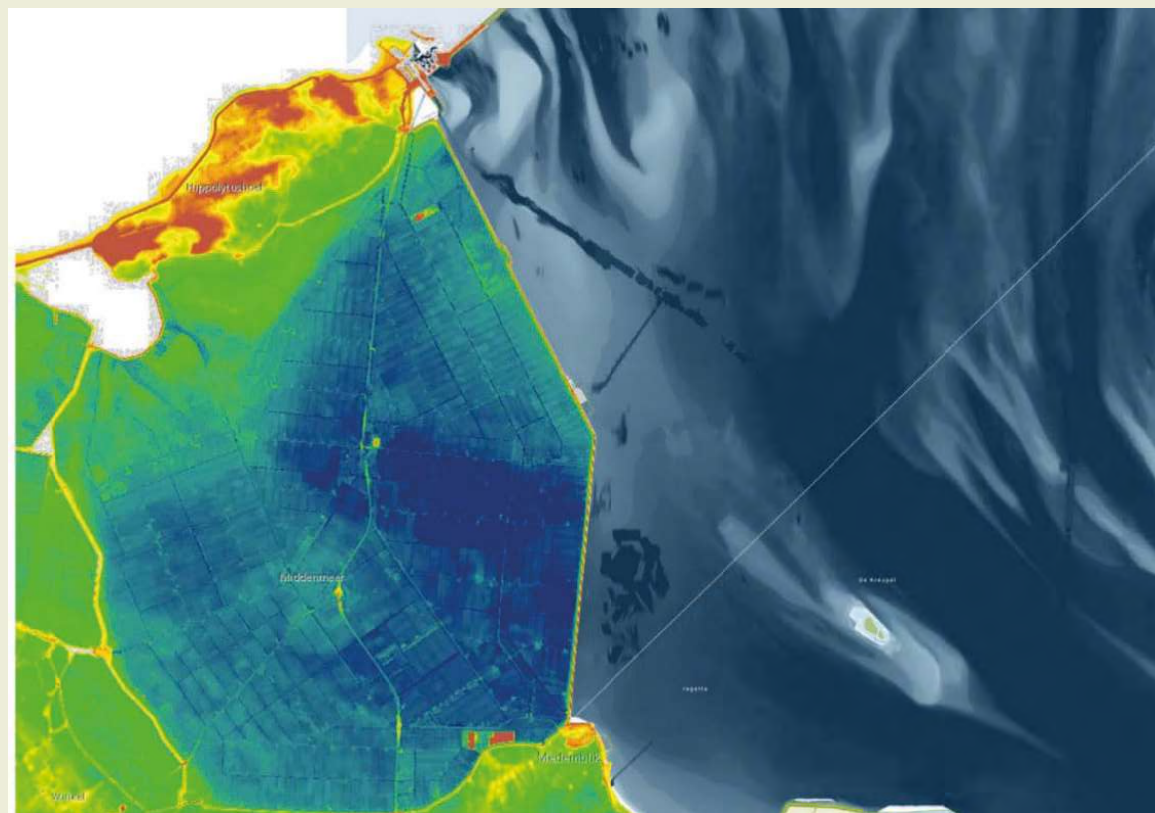
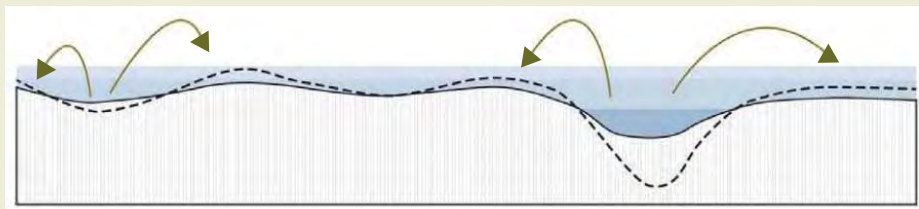


# Ruimtelijke inpassing

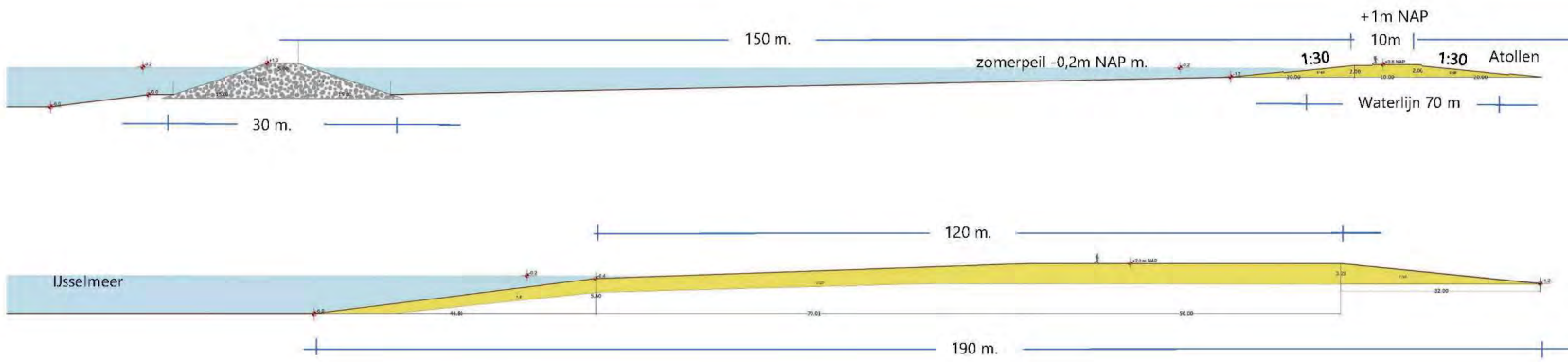
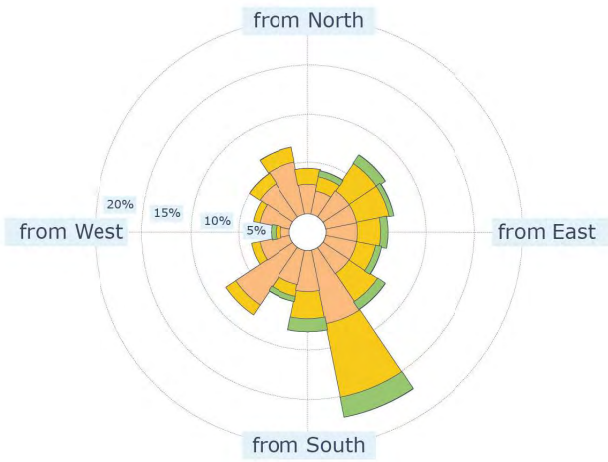


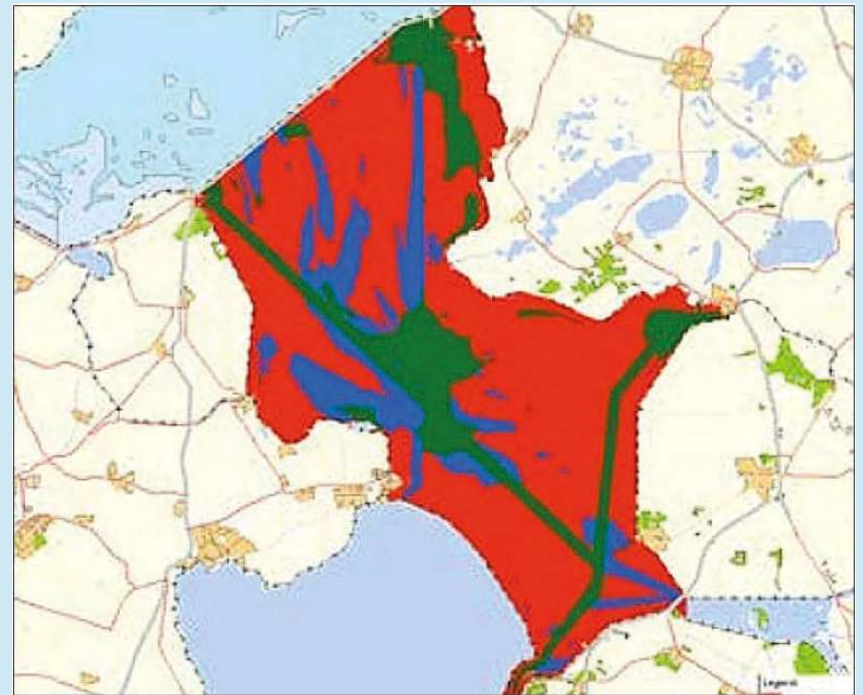
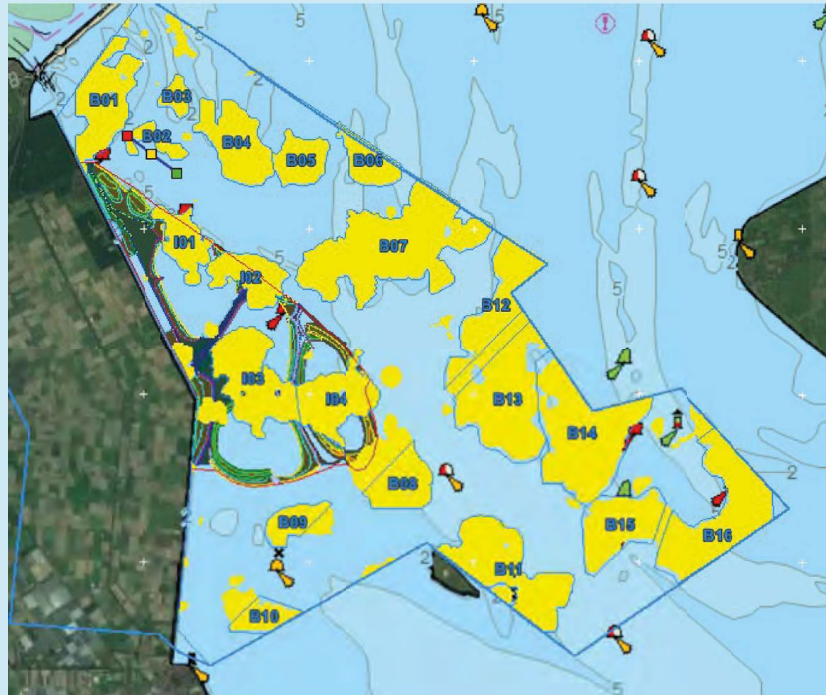


# Voortbouwen op (onderwater-) morfologie

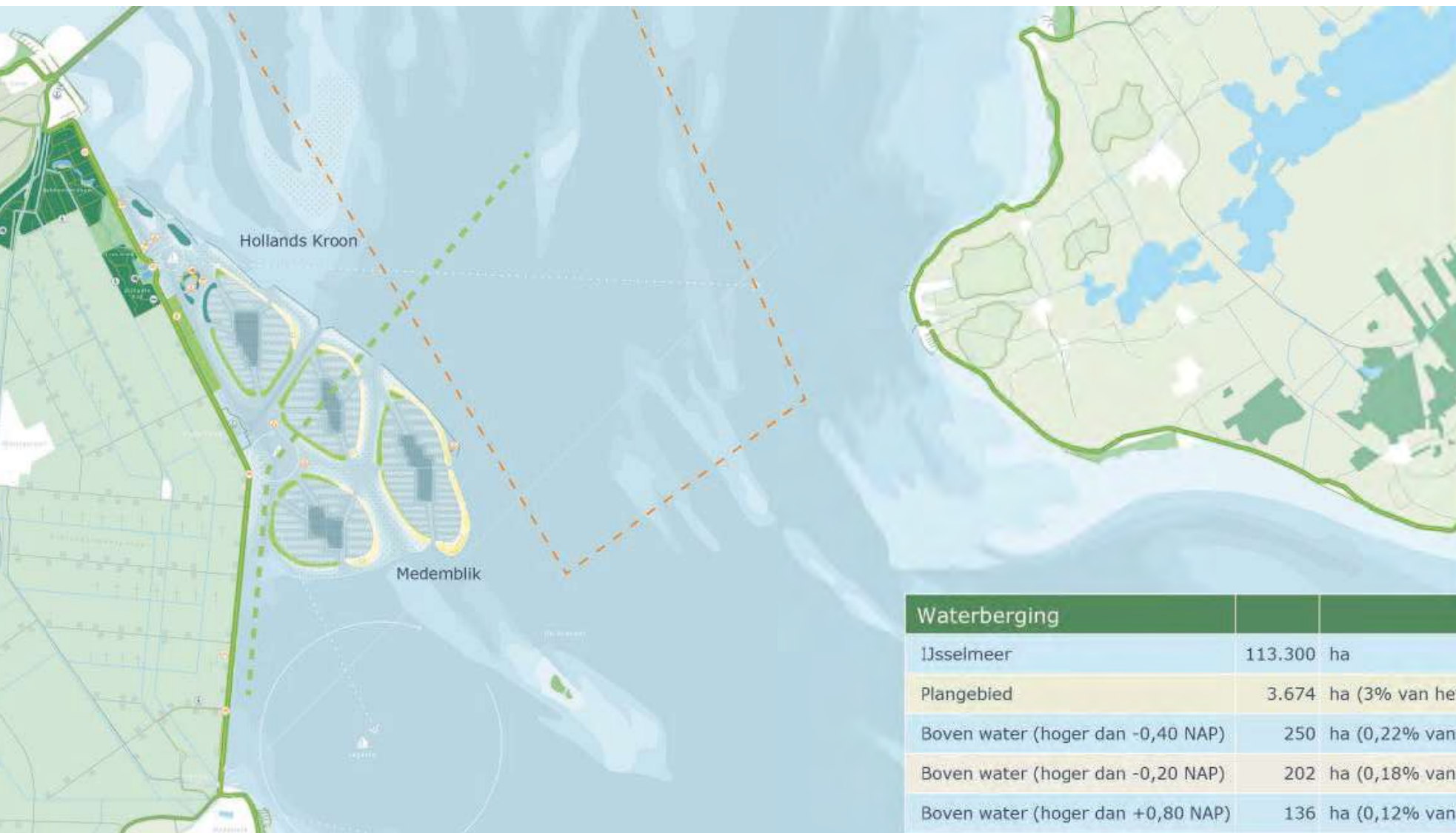


# Kruiend ijs en golfslag





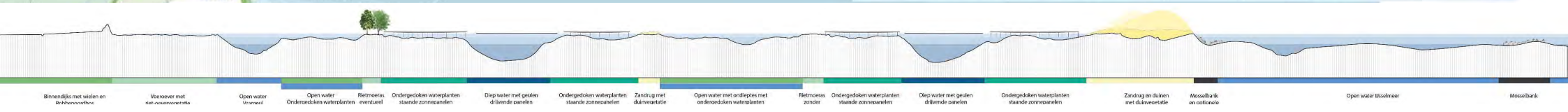
Onderzochte locaties beschikbaarheid middel-grof zand en zandlocaties IJsselmeer Natura 2000



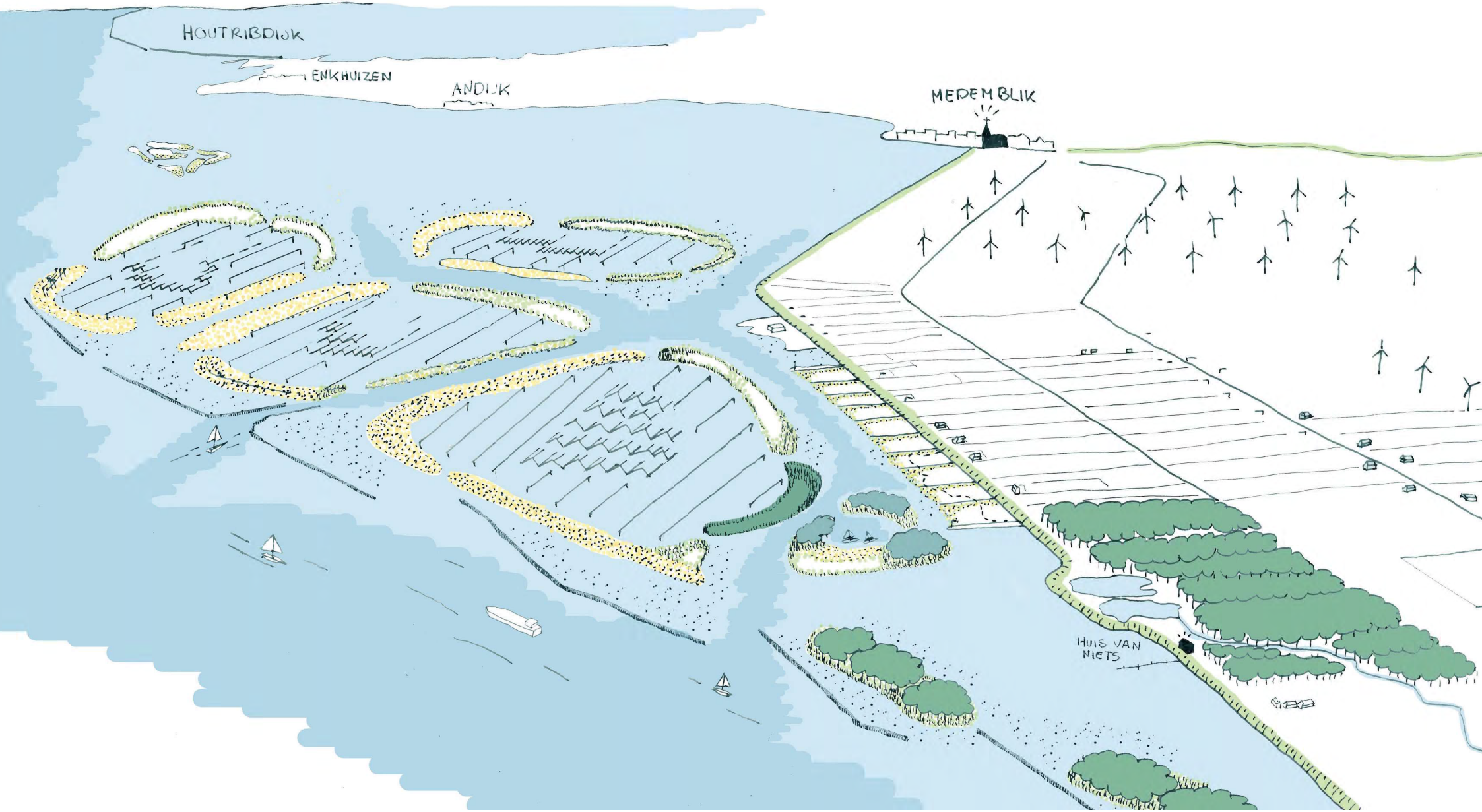
--- Gemeente grens

--- Defensie gebied

Waterberging	
IJsselmeer	113.300 ha
Plangebied	3.674 ha (3% van het IJsselmeer)
Boven water (hoger dan -0,40 NAP)	250 ha (0,22% van het IJsselmeer)
Boven water (hoger dan -0,20 NAP)	202 ha (0,18% van het IJsselmeer)
Boven water (hoger dan +0,80 NAP)	136 ha (0,12% van het IJsselmeer)



Binnenlands met walen en buidervoordeelen  
 Voorwater met vast zandvoorraad  
 Open water  
 Open water  
 Ondergedoken waterplanten  
 Rietmeers eventueel  
 Ondergedoken waterplanten staande zonnepanelen  
 Diep water met gelede drijvende panelen  
 Ondergedoken waterplanten staande zonnepanelen  
 Zandrug met duivervortatie  
 Open water met onderliggende waterplanten  
 Rietmeers zonder  
 Ondergedoken waterplanten staande zonnepanelen  
 Diep water met gelede drijvende panelen  
 Ondergedoken waterplanten staande zonnepanelen  
 Zandrug en duinen met duivervortatie  
 Mosselbank en oostoele  
 Open water IJsselmeer  
 Mosselbank



HOUTRIBDIJK

ENKHUIZEN

ANDIJK

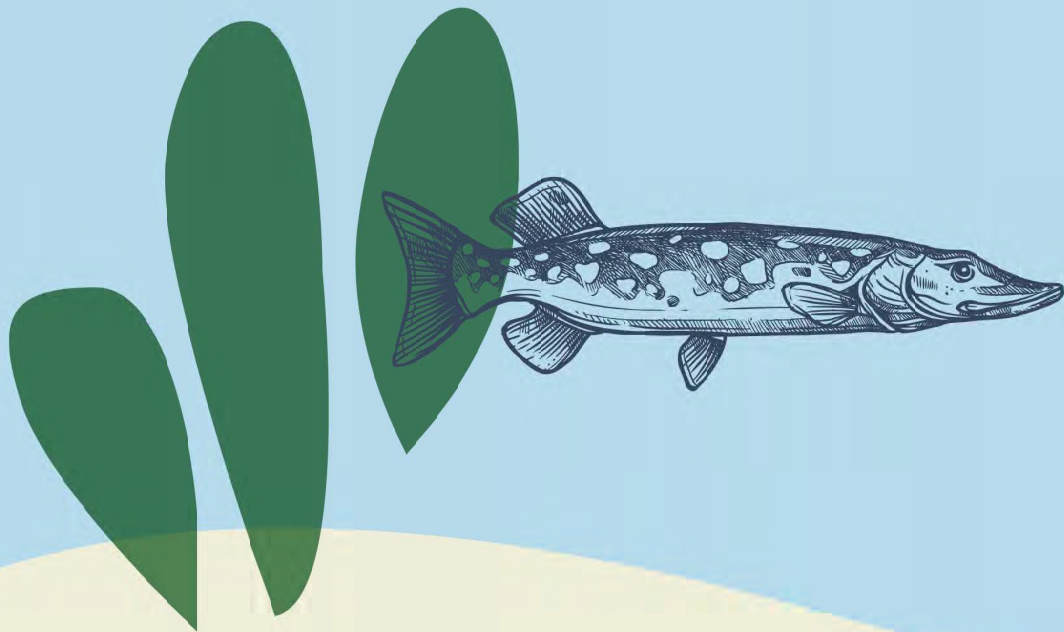
MEDEMBLIK

HUIS VAN NIETS





Zicht vanaf de dijk Wieringermeer



Verbeteren  
ecologie



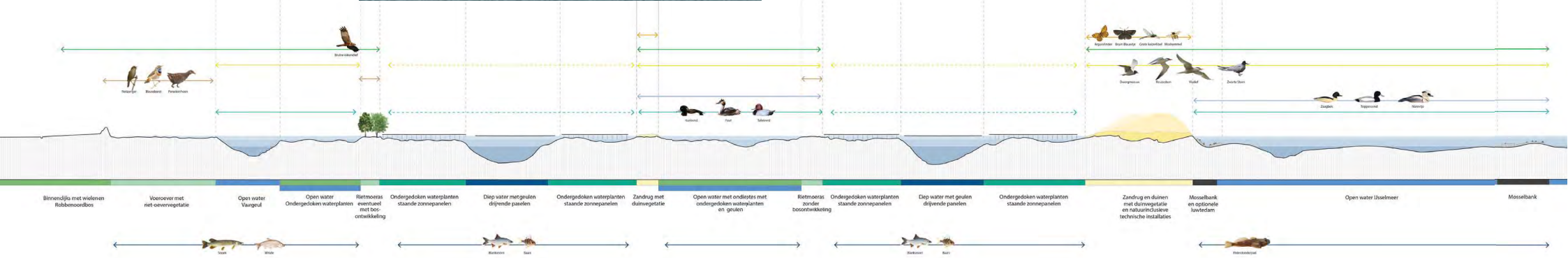
## Huidige situatie



Recente studie van Rijkswaterstaat 'Actualisatie doeluitwerking vogelrichtlijnsoorten IJsselmeergebied 2020' laat zien dat het slecht gaat met de vogels in het open water.






# Nieuwe leefgebieden voor vogels en vissen







## Oppervlakten natuurontwikkeling

### PAGW

-  Zeer ondiep met riet
-  Ondiep water zonder panelen
-  Ondiep water met panelen

### Overige habitats

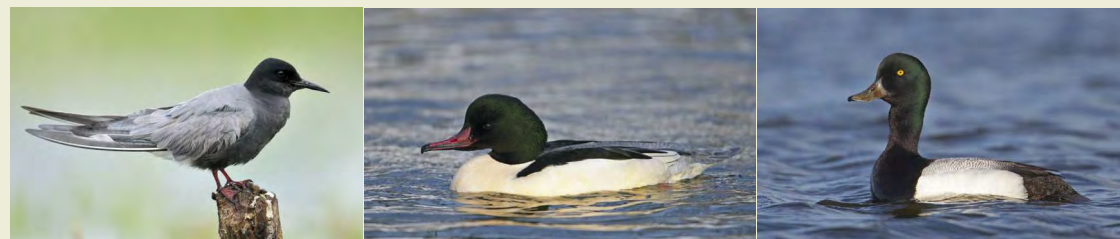
-  Diep water met panelen
-  Halfdiep water
-  Zandrug
-  Natuurbos

**Totaal oppervlak archipelgebied (excl. mosselrif) 3.675 ha**

**Bijdrage PAGW/KRW 2.250 ha**



# Verbeter de leefgebieden voor vogels en vissen



<i>Niet</i> broedvogelsoorten	Nu	Na uitvoering
Visetende vogels (fuut, grote zaagbek, nonnetje, visdief, zwarte stern, dwergmeeuw, reuzenstern)	Overwinteren, foerageren, terugloop spiering	<ul style="list-style-type: none"> <li>• Forse toename van waterplanten/oeverzones.</li> <li>• Gunstige habitats voor paaiende vis. En opgroeien jonge vis: forse toename voedselbron</li> </ul>
Mosseletende vogels (topper, tafeleend, kuifeend)	Afnemende aantallen	250 ha nieuwe mosselbanken (meer dan er verloren zijn gegaan)

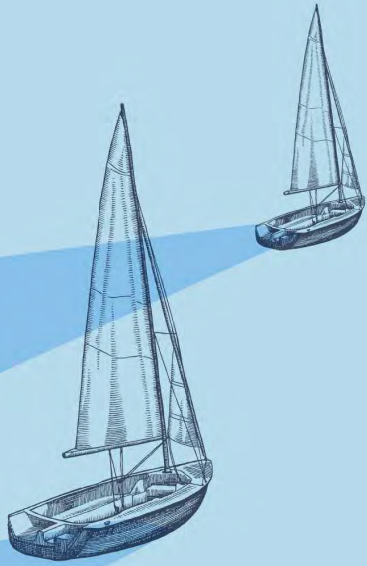


# Verbeter de leefgebieden voor vogels en vissen



Broedvogelsoorten	Nu	Na uitvoering
Aalscholver, roerdomp, lepelaar, bruine kiekendief, porseleinhoen, bontbekplevier, kemphaan, visdief, snor en rietzanger.	Nauwelijks of geen broed-gelegenheid; voedselschaarste door stenen oevers en gebrek aan ondieptes.	<ul style="list-style-type: none"><li>• 411 ha zandige randen/ nieuw broedgebied</li><li>• 2300 ha planten in ondiep water (waarvan 735 onder zonnepanelen)</li><li>• Forse toename oeverzones en voedsel (insecten, vis, kleine zoogdieren)</li></ul>





Recreatieve en  
economische  
impuls





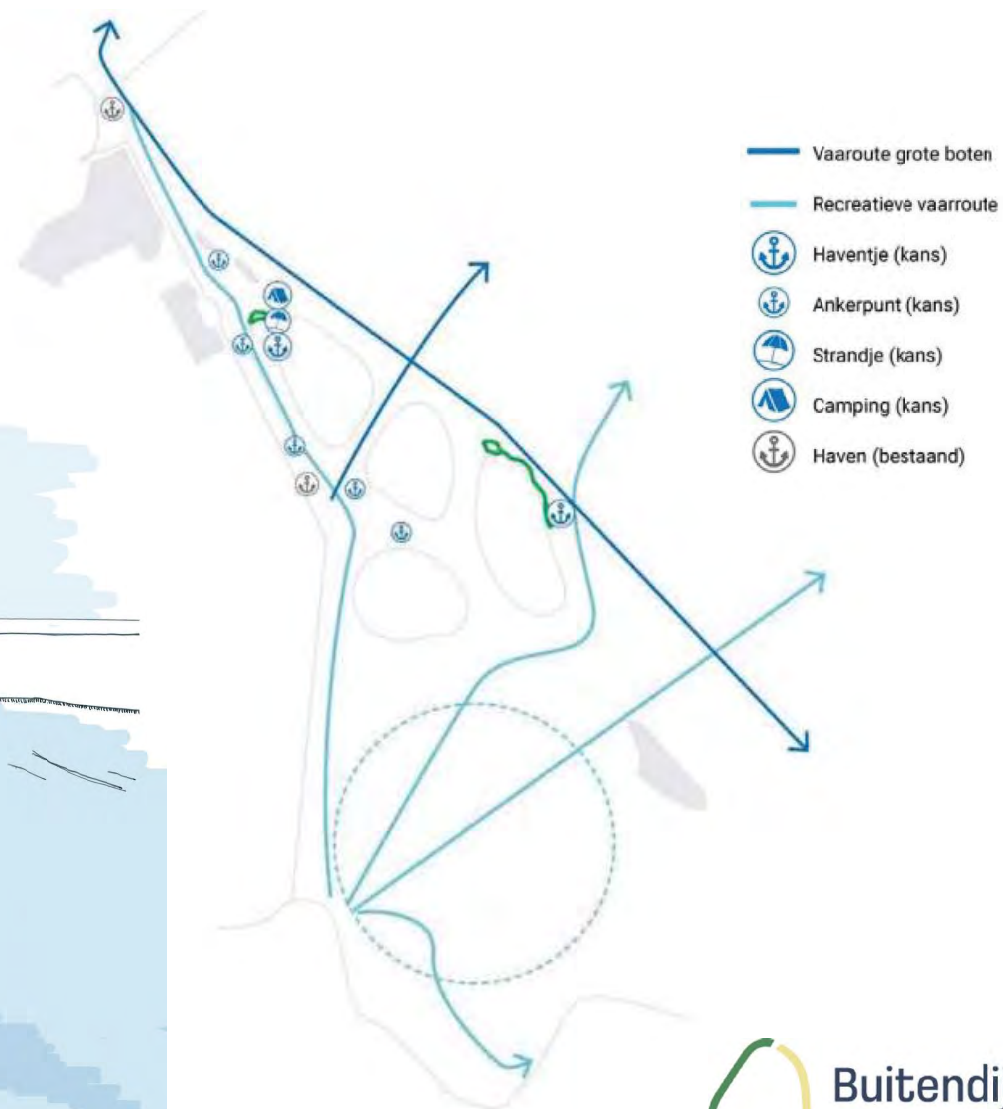
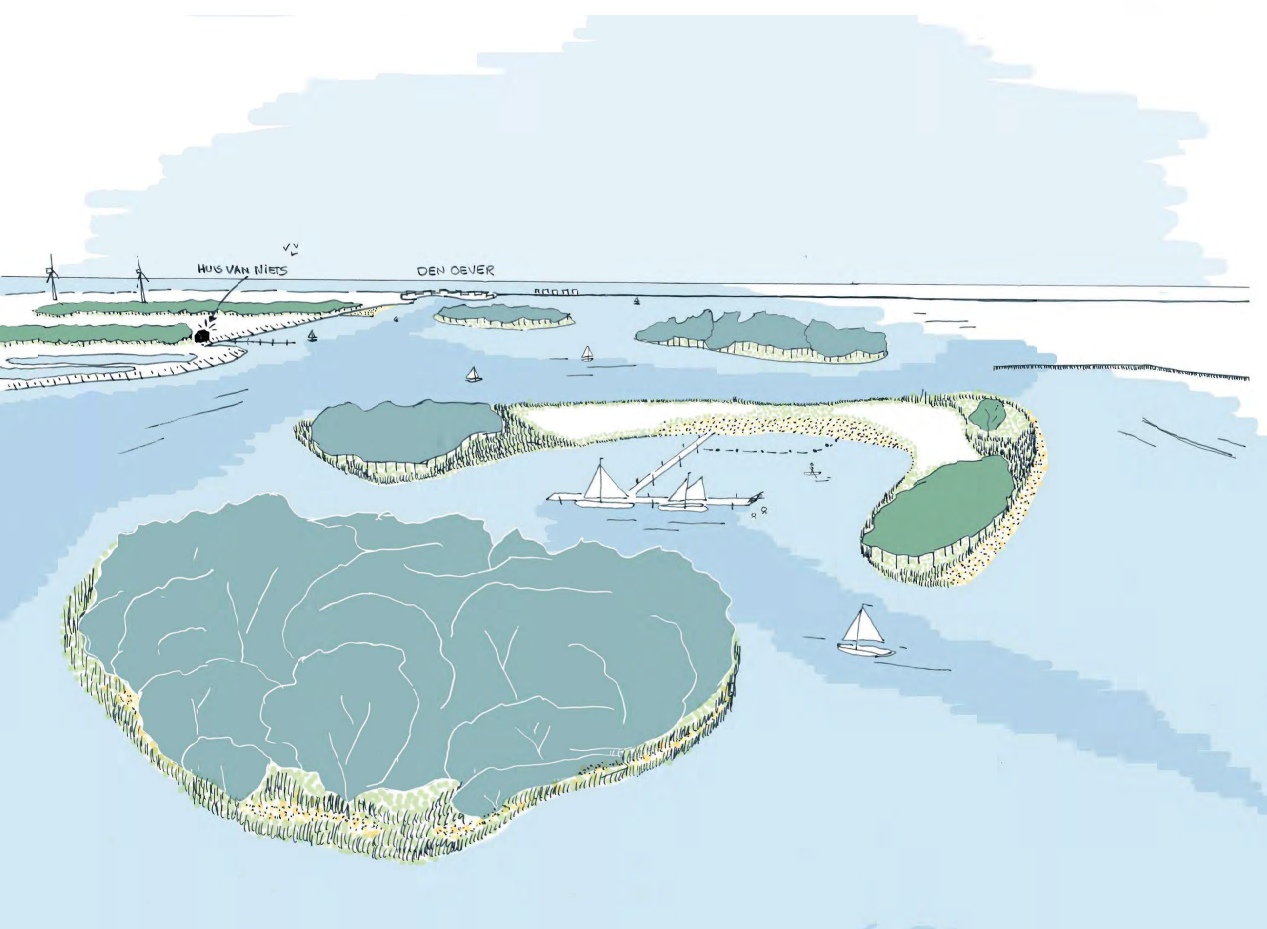
## Uitdagingen recreatie



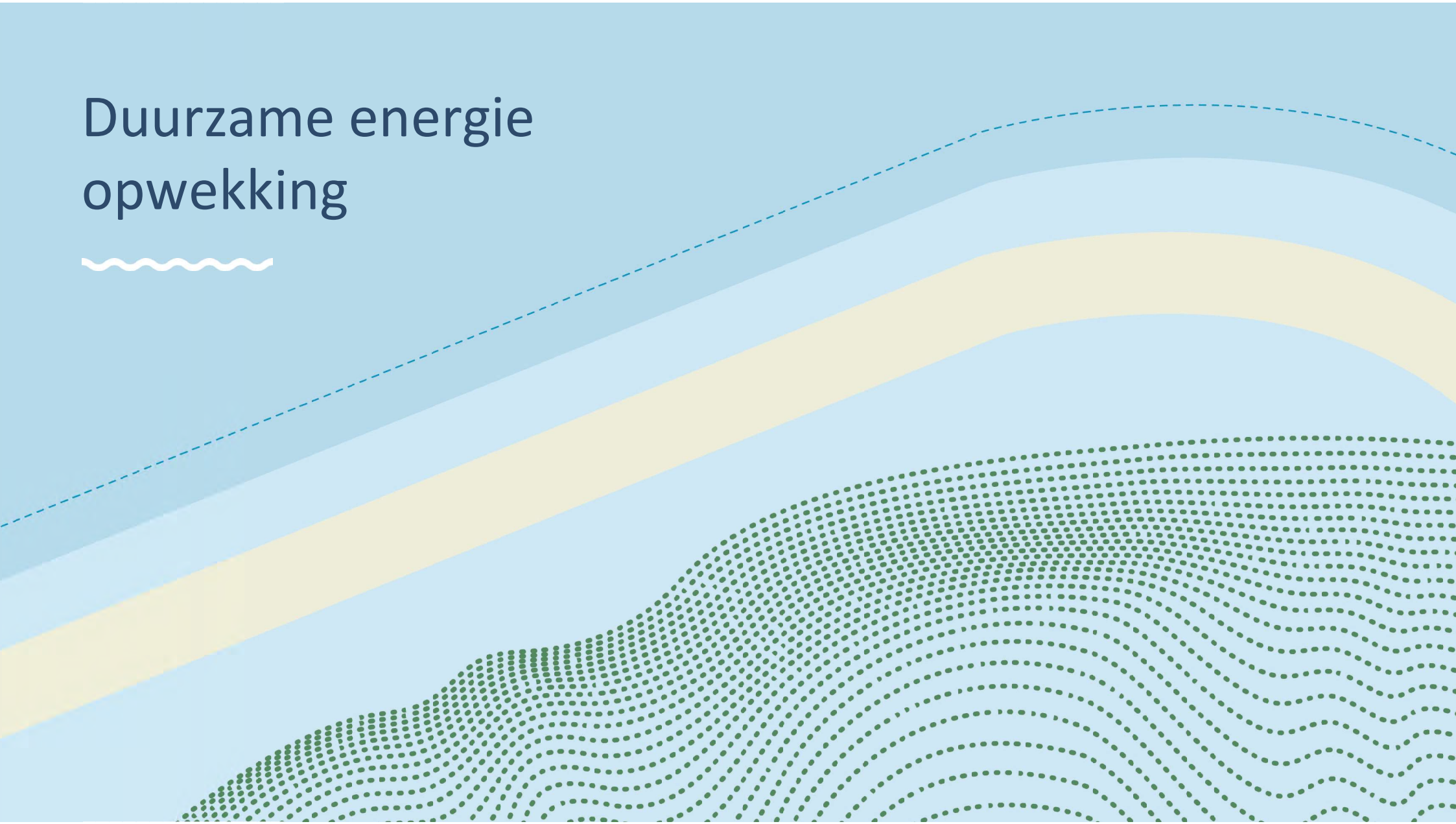
De dijk Den Oever - Medemblik is op dit moment grotendeels ontoegankelijk en onaantrekkelijk voor publiek.



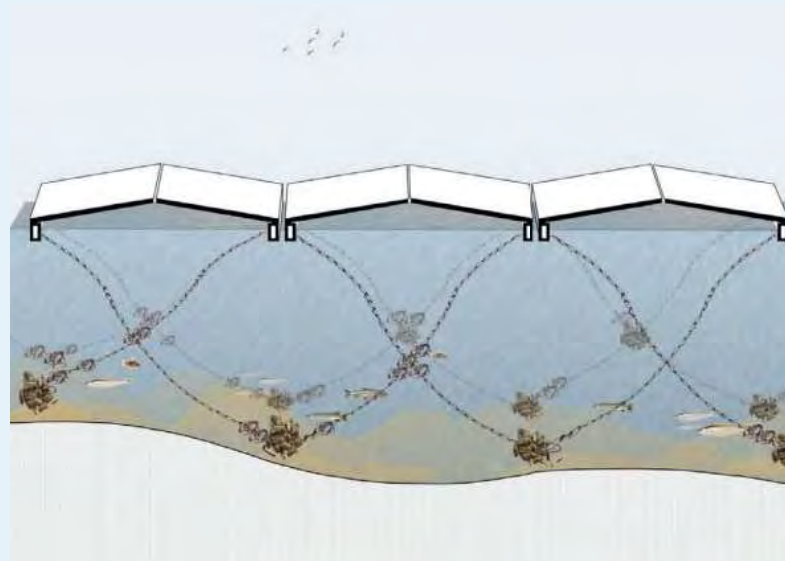
# Landschap voor kleine waterrecreatie



# Duurzame energie opwekking



# Energie opwekking



- Slimme configuratie zonnepanelen zodat het samengaat met natuurontwikkeling. Trackers staan relatief ver uit elkaar en volgen de beweging van de zon.
- Netto oppervlak zonnepanelen: 735 ha (=20% van plangebied)

## 2 Typen zonnepanelen



Atoel	Floating in MWp	Trackers in MWp	Totaal MWp
1	133,9	317,0	450,9
2	122,1	275,1	397,2
3	106,1	234,6	340,7
4	126,8	254,6	348
	<i>488,9</i>	<i>1.081,3</i>	<i>1570,2</i>
Totaal			1570

# Onderzoek lichtuitdoving



**TNO** innovation for life

CONFIDENTIAL

Energie Transitie  
Westerloerweg 3  
1755 LE Peltan  
Postbus 15  
1755 ZG Peltan  
www.tno.nl  
T +31 86 896 50 85

TNO-rapport  
TNO 2022 M11857

## Oppervlakte instraling en uitdoving onder water voor Buitendijks Plan

Datum: 30 september 2022  
Auteur(s): Ir Pascal Bodiele en Dr.ir. Bas B. Van Aken

Aantal pagina's: 13  
Aantal bijlagen: 1  
Opdrachtgever: consortium Buitendijks Plan  
Projectnaam: Omroepen instraling Buitendijks plan  
Projectnummer: 060-52550

Alle rechten voorbehouden.  
Niets uit deze uitgave mag worden verspreid of openbaar gemaakt door middel van druk, fotokopie, microfilm of op welke andere wijze ook, zonder voorafgaande toestemming van TNO.

Indien dit rapport is opdracht werd afgeleverd, wordt voor de rechten en verplichtingen van opdrachtgever en opdrachtnemer verwezen naar de Algemene Voorwaarden voor opdrachten aan TNO, dan wel de betreffende tarieven tussen de partijen gesloten overeenkomst.  
Het ter inzage geven van het TNO-rapport aan direct belanghebbenden is toegestaan.

© 2022 TNO

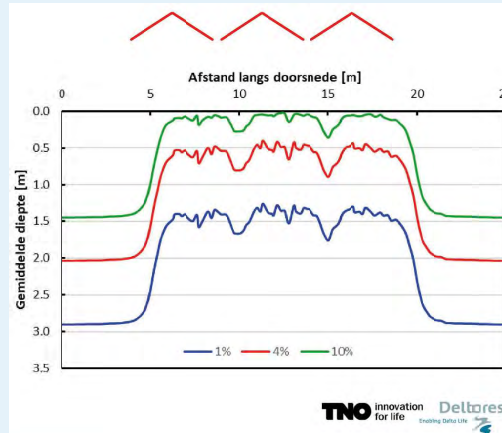
**B. Van Aken**

Bas B. Van Aken  
Specialist scientist  
TNO - Energy Transition

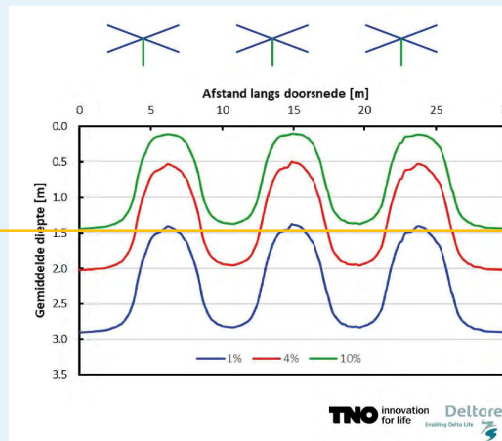
CONFIDENTIAL

**Deltares**  
Enabling Delta Life

## Drijvende zonnepanelen



## 'Trackers' (Horizontal Single Axis Tracker-HSAT)



# Monitoring



*Monitoring effect biohutten locatie Bomhofsplas*

# Overzicht uitgevoerd, lopend en gepland ecologisch onderzoek en monitoring

	Weperpolder 2.1 MWp 1.5 ha	Bomhofsplas 27.4 MWp 18.3 ha	Nij Beets 13.5 MWp 10 ha	Oudehaske 6.9 MWp 4.3 ha	Beilen 15.9 MWp 10 ha	Uivermeertjes 29.8 MWp 17.5 ha	Sellingen 41.1 MWp 23.8 ha	Lippe Gabriëlsplas 13.7 MWp 8 ha
	•Vogelmonitoring 20/21 •Soorten onderzoek	Breed Eco onderzoek (boven en onderwater)	Breed Eco onderzoek (boven en onderwater)					
	•Water onderzoek o.a. zuurstof, temperatuur, lichtinval	•Water onderzoek o.a. zuurstof, temp., lichtinval						
		• 20 Biohutten • 3 jr Monitoring (2020-2023)						
	•Vogel monitoring 2018-2019 detail fauna studie						•Onderwater onderzoek •Vogel monitoring 2020 - 2025	
		•Water onderzoek o.a. zuurstof, temp, lichtinval			•Water onderzoek o.a. zuurstof, temp, lichtinval	Water onderzoek (to be confirmed)	•Water onderzoek o.a. zuurstof, temp, lichtinval	
			Lichtinval	•Water monitoring o.a. zuurstof, temp, lichtinval	•Water monitoring o.a. zuurstof, temp, lichtinval	Lichtinval		
								•Water onderzoek o.a. zuurstof, temp, lichtinval
		Water onderzoek (to be confirmed)				Water onderzoek (to be confirmed)	Water onderzoek (to be confirmed)	

Key: completed, in progress, planned



# Aansluiting energienetwerk



## Participatie

- Gebiedsfonds recreatie en duurzaamheid
- Omgevingsdialog:
  - 12-10-2022 Informatiebijeenkomst drie gemeenteraden en provinciale staten
  - 6-12-2022 Informatiebijeenkomst LTO
  - 9-12-2022 Informatiebijeenkomst Waterrecreatie
  - 21-12-2022 Kennissessie met Rijkswaterstaat
  - 11-1-2023 Presentatie Nationaal Consortium Zon op Water
  - 27-1-2023 Kennissessie met aanwonenden Wieringermeerdijk
  - 13-4-2023 Overleg met beroepsvissers
- Participatieplatform
- Digitaal informatiecentrum
- Financiële participatie
- Mogelijkheid tot energie afname bewoners tegen vaste lage prijs tijdens zonuren



# Financiële haalbaarheid



- Voor Buitendijks Plan is geen subsidie nodig (SDE)
- In plaats van afdracht van pacht worden de energie-opbrengsten lokaal benut voor aanleg en beheer van natuur
- Schaalgrote is van belang voor businesscase (en voor significante ecologische verbeteringen), maar wel meerjarenplan (tot 2035) met bijsturingsmogelijkheden in fases
- Energieprijs gebaseerd op AFRY-curve zon
- Exploitatie inclusief monitoring en beheer (i.o.m. natuurbeherende organisaties).
- De Staat blijft formeel eigenaar van het gebied
- Inclusief ondersteuningsfonds reservering publieke projecten recreatie

# Planning Buitendijks Plan

A horizontal timeline diagram with a wavy line above and below the text. The timeline is divided into nine columns representing different time periods. Each column contains a specific event or milestone.

Dec 2022	medio 2023	Q3 2024	Q4 2025	Q2 2026	Q4 2027	Q2 2028	Q1 2030	2035
Overleg Bevoegd Gezag	Concessie verlening Start MER	Vergunning verlening	RvS beroep	Start realisatie Atol 1	Start monitoring en beheer	Levering eerste elektriciteit	Start realisatie	Afronding realisatie

## Effecten



Verbetering voor een aantal **Natura 2000** soorten en mitigatiemaatregelen waar nodig

Energieopbrengst **>1,7 TWh** per jaar. Dit is bijna 5% van de nationale doelstelling duurzame energieopwekking

Flinke bijdrage aan **PAGW** doel ondiepten met waterplanten

Significante bijdrage aan de ontwikkeling, bedrijvigheid en **recreatiemogelijkheden** in Noord Holland

Het gehele project inclusief **KRW** doelen zal voor 2027 zijn aangevraagd en verleend, zodat het plan meetelt in de tijdige realisering van de Europese KRW richtlijn (voorkomt EU dwangsom vanaf 2027)



# Bedankt voor uw aandacht



**GroenLeven**  
zonne-energie

 **Buitendijks  
Plan** natuur  
energie  
recreatie

**Van Oord**   
Marine ingenuity

Meer informatie: <https://buitendijksplan.ik-doe-mee.nl/>

**Bijlage C. Beleidssamenvatting regionaal en nationaal beleid**

## Overzicht regionaal en nationaal beleid

In dit document wordt een overzicht gegeven van de beleidsdocumenten die aan de basis hebben gestaan van de ontwikkeling van het Buitendijks Plan. De documenten zijn in chronologische volgorde behandeld. Daarmee is ook de onderlinge samenhang inzichtelijk. Het gaat om de volgende documenten:

- Kaderrichtlijn Water (december 2006)
- Energieverkenning IJsselmeergebied (oktober 2017)
- Verkenning grote wateren (november 2017)
- Ontwikkelingsperspectief Grote Wateren (januari 2018)
- Agenda IJsselmeergebied 2050 Krachten bundelen voor het Blauwe Hart (mei 2018)
- Kamerbrief Waterbeleid (juni 2018)
- Verdiepende Energieverkenning IJsselmeergebied (januari 2019)
- Kamerbrief Programmatische Aanpak Grote Wateren (juli 2019)
- Kamerbrief Routekaart Zon op Water (februari 2021)
- Regionale Energiestrategie Noord-Holland Noord: (juli 2021)
- Kamerbrief zonne-energie: Zonnebrief (mei 2022)
- Kamerbrief Water en Bodem sturend (november 2022)

### Kaderrichtlijn Water (december 2006)

Met ingang van 22 december 2006 is de EG-kaderrichtlijn water (KRW) geïmplementeerd in de Nederlandse wetgeving<sup>1</sup>. Doel van de richtlijn is het vaststellen van een kader voor de bescherming van landoppervlaktewater, overgangswater, kustwateren en grondwater. De richtlijn bevat voorschriften ter bescherming van de waterkwaliteit en duurzame beschikbaarheid van water. In artikel 4 van de KRW worden de doelen aan de hand waarvan niet-naleving kan worden afgemeten als volgt gedefinieerd:

1. Het beschermen en verbeteren van kunstmatig en sterk veranderde oppervlaktewaterlichamen voor het uiterlijk in 2027 bereiken van een goed ecologisch potentieel en goede chemische toestand;
2. Het beschermen, verbeteren en herstellen van alle grondwaterlichamen en zorgen voor een evenwicht tussen onttrekking en aanvulling van grondwater voor het uiterlijk in 2027 bereiken van een goede grondwatertoestand;
3. Het voor beschermde gebieden voldoen aan alle normen en doelstellingen.

---

<sup>1</sup> [Implementatiewet EG-kaderrichtlijn water \(28.808\) - Eerste Kamer der Staten-Generaal](#)



## Energieverkenning IJsselmeergebied (oktober 2017)

In de verdiepingfase van de gebiedsagenda IJsselmeer (december 2016 - augustus 2017) is de energieverkenning IJsselmeergebied<sup>2</sup> uitgevoerd. Het doel van deze energieverkenning is om te helpen in de voorfase en daarna tot een gezamenlijk beeld te komen hoe energie gestalte kan krijgen in het IJsselmeergebied. In het rapport is uitgegaan van het energiescenario dat is gecreëerd ten behoeve van de Commissie Energie Advies 2050. Voor het IJsselmeergebied zijn de getallen uit dit scenario teruggerekend gebaseerd op totale oppervlakte, dus 5% van de bovenstaande opgave. Dat levert voor het IJsselmeergebied een energieopgave op van totaal 79 PJ, waarvan 32 PJ voor kracht en licht (dit komt voor kracht en licht overeen met 8.9 TWh). De opgave is in de volgende figuur weergegeven.



Figuur 1: Energieopgave voor het IJsselmeergebied volgens de Energieverkenning (pagina 9)

## Verkenning grote wateren (november 2017)

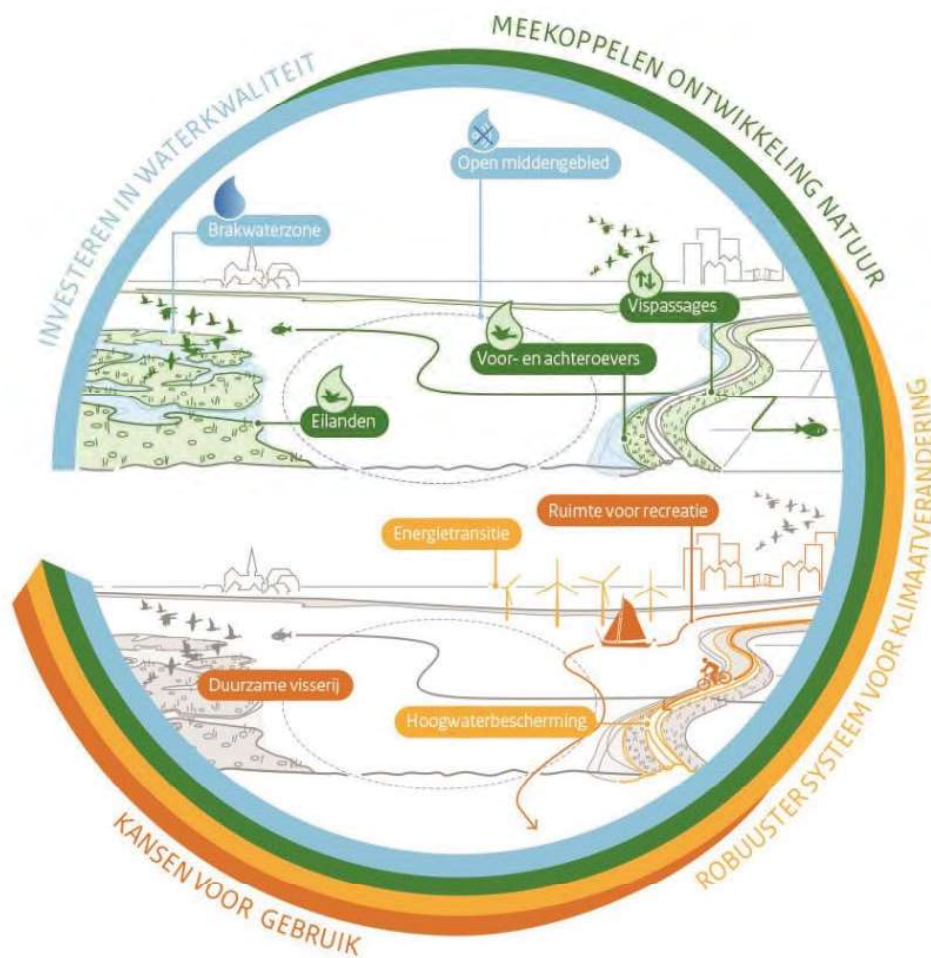
Rijkswaterstaat heeft in 2017 in opdracht van de ministeries van IenW en LNV verkend wat nodig is om de grote wateren ecologisch gezond en toekomstbestendig te maken. Het resultaat van deze Verkenning grote wateren is een voorstel voor een maatregelenpakket<sup>3</sup> voor het terugbrengen van de natuurlijke dynamiek van het water en de ecologische processen die daarbij horen. De factsheet over het IJsselmeergebied<sup>4</sup> is een gezamenlijk product van de projectteams voor de Verkenning Grote Wateren en de Gebiedsagenda IJsselmeer 2050. Voor meer informatie is het Achtergronddocument Preverkenning IJsselmeergebied beschikbaar<sup>5</sup>. Het streefbeeld voor het IJsselmeergebied gaat uit van verschillende vormen van duurzaam gebruik. De meren blijven hun rol als zoetwatervoorziening vervullen, met het huidige peilbesluit en de afspraken over flexibel peil als uitgangspunt. Er is plaats voor duurzame visserij, goed ingepaste recreatie en scheepvaart en duurzame energieopwekking. In de navolgende afbeelding wordt deze samenhang schematisch weergegeven.

<sup>2</sup><https://www.agendaijsselmeergebied2050.nl/binaries/agenda-ijsselmeergebied/documenten/rapporten/2017/10/19/energiereport/Verkenning+energietransitie+Ijselmeergebied+lage+resolutie.pdf>

<sup>3</sup>[https://www.pagw.nl/binaries/pagw/documenten/kamerstukken/2017/11/11/conclusies-verkenning-grote-wateren/conclusies\\_verkenning\\_grote\\_wateren\\_171128.pdf](https://www.pagw.nl/binaries/pagw/documenten/kamerstukken/2017/11/11/conclusies-verkenning-grote-wateren/conclusies_verkenning_grote_wateren_171128.pdf)

<sup>4</sup>[https://www.helpdeskwater.nl/publish/pages/132727/factsheet\\_ijsselmeer\\_171128.pdf](https://www.helpdeskwater.nl/publish/pages/132727/factsheet_ijsselmeer_171128.pdf)

<sup>5</sup>[Preverkenning ecologie IJsselmeergebied | Rapport | Agenda IJsselmeergebied 2050](#)



Figuur 2: Schema samenhang ontwikkeling van functies (Factsheet verkenning grote wateren Pagina 2)

De verkenning heeft geleid tot een maatregelenpakket. Dit pakket wordt gefaseerd uitgevoerd. Het pakket bestaat uit diverse deelprojecten. Voor de omgeving van het IJsselmeer is de uitsnede hierna weergegeven. De Wieringerhoek is daarbij aangegeven als het project: 'Poort naar de Waddenzee'.

De realisatie van een grootschalig natuurrijk gebied, met een brakwaterzone, geoptimaliseerde vismigratiemogelijkheden door de Afsluitdijk, eilandjes, ondieptes, luwe zones en achteroevers. De maatregelen leiden tot betere migratiemogelijkheden voor trekvis, kleiner verlies van zoetwatervissen door spuien, veilig broedgebied voor vogels nabij foerageergebieden in Waddenzee en IJsselmeer, zachtere grenzen tussen land en (diep) water en een zoet-zoutgradiënt met kansen voor brakwaternatuur. In de verkenning wordt voorgesteld om Poort naar de Waddenzee gefaseerd uit te voeren. De beoogde fasering:

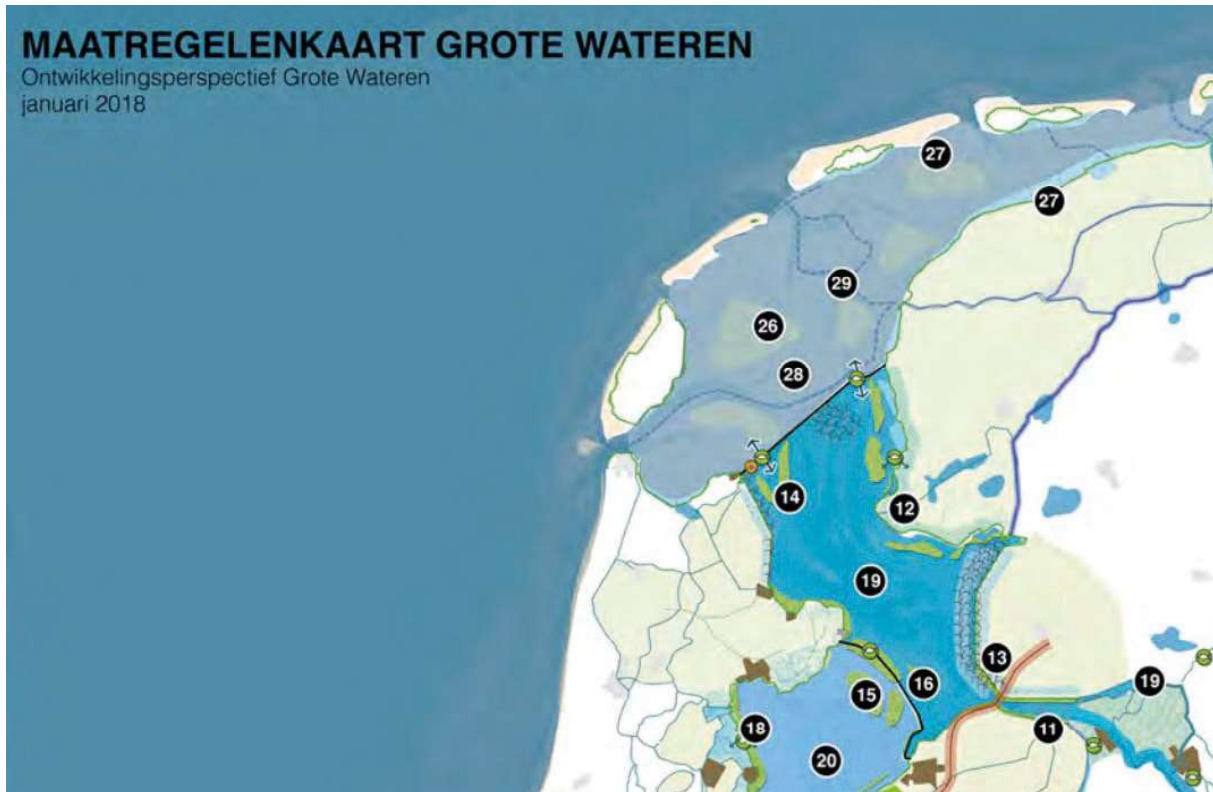
1. fase 1: archipel en achteroevers
2. fase 2: zoet-zoutovergang, brakwater zone, vervolg archipel



Figuur 3: Uitsnede Maatregelenkaart Verkenning grote wateren

### Ontwikkelingsperspectief Grote Wateren (januari 2018)

In januari 2018 is in opdracht van het Ministerie van Infrastructuur en Waterstaat en het Ministerie van Landbouw, Natuur en Voedselkwaliteit het Ontwikkelingsperspectief Grote Wateren opgesteld<sup>6</sup>.



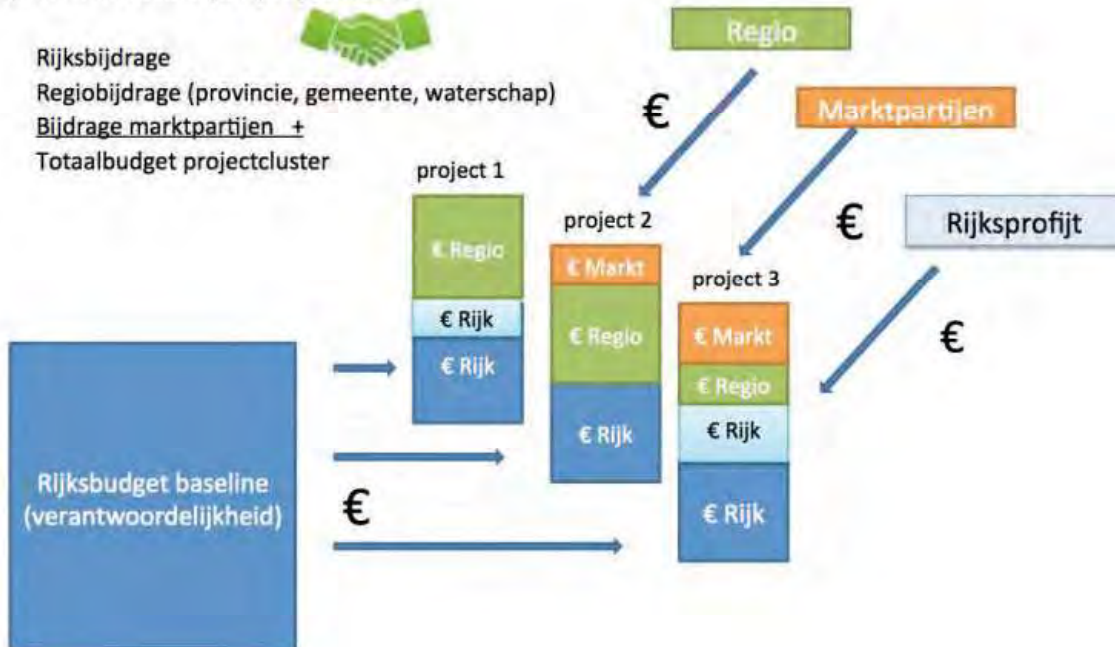
Figuur 4: Maatregelenkaart Grote Wateren (p19)

De ecologische ontwikkeling van de Grote Wateren is een samenhangend programma, waarvoor ook op programmaniveau een financiële strategie moet worden ontwikkeld om maatregelen op nationale schaal te kunnen programmeren. Deze financiële strategie is gericht op cofinanciering. Een richtlijn daarvoor kan gevonden worden in de combinatie van het verantwoordelijkheidsbeginsel en het profijtbeginsel.

- Het verantwoordelijkheidsbeginsel houdt in dat degene die verantwoordelijk is voor het voldoen aan wettelijke verplichtingen, verantwoordelijk is voor de financiering van de uitvoering. Zo heeft het Rijk als beheerder van de Grote Wateren de wettelijke verantwoordelijkheid om te voldoen aan de instandhoudingsvereisten van Natura 2000.
- Het profijtbeginsel houdt in dat degene die baat heeft bij een bepaalde maatregel meebetaalt met de uitvoering ervan. Dat kunnen publieke of private partijen zijn, op nationaal of regionale schaal.

Het Rijksbudget is toereikend geacht voor de natuurmaatregelen tot het basisniveau. Om de totale ontwikkeling van het ontwikkelingsperspectief te bereiken zijn ook fondsen vanuit regionale overheden en marktpartijen nodig. De mogelijkheid van cofinanciering is te vinden in meekoppeling met andere functies die niet direct voortvloeien uit de (wettelijke) verplichtingen. Dit vergt maatwerk op regionale schaal met de publieke en private partners. Een project kan ook vanuit nationaal perspectief een maatschappelijke voordeel te bepalen, een 'nationaal profijt'. Dat profijt kan liggen in economische spin-off van nationale betekenis, maar ook op het gebied van klimaatbestendigheid en duurzaamheid. In de volgende afbeelding is het principe van fondsvorming per project weergegeven.

### Stap 3: Dealclosure per projectcluster



Figuur 5: fondsvorming maatregelen (p 32)

### Agenda IJsselmeergebied 2050 Krachten bundelen voor het Blauwe Hart (mei 2018)

In de Agenda IJsselmeergebied<sup>7</sup> staan de afspraken tussen de betrokken vijf ministeries, vier provincies, 32 gemeenten, zes waterschappen, belangenverenigingen en bedrijfsleven. Door deze organisaties is de agenda op 17 mei 2018 ondertekend<sup>8</sup>. Uitgangspunt van de agenda is dat bij toekomstige projecten een verbinding wordt gelegd tussen ontwikkelingen in het water en op het daaromheen liggende land.

In de Agenda is aangegeven dat het IJsselmeergebied een significante bijdrage wil leveren aan de komende energietransitie van Nederland. De ondertekenaars zullen een strategie ontwikkelen die aangeeft welke vormen van energieopwekking het best bijdragen aan de energiedoelen, vanuit het oogpunt van diversiteit en netwerk, en het best passen bij de specifieke gebiedskwaliteiten en andere gebruiksfuncties van het IJsselmeergebied. Het open water biedt niet alleen ruimte voor de winning van wind- en zonne-energie, maar kan ook een zelfstandige bron zijn van duurzame energie. Op de Afsluitdijk wordt bijvoorbeeld al geëxperimenteerd met 'blue energy' en stromingsenergie. Daarnaast biedt thermische energie uit water (warmte-koude uitwisseling) nieuwe mogelijkheden. Gezien de ruimtelijke dilemma's én kansen die energietransitie met zich meebrengt, is het essentieel dat deze opgave integraal wordt opgepakt. Onderzocht zal worden hoe de benodigde investeringen

<sup>7</sup> [Agenda IJsselmeergebied 2050 Krachten bundelen voor het Blauwe Hart | Publicatie | Agenda IJsselmeergebied 2050](#)

<sup>8</sup> <https://www.agendaijsselmeergebied2050.nl/binaries/agenda-ijsselmeergebied/documenten/publicaties/2018/05/18/agenda-ijsselmeergebied-2050-ondertekenboek/AIJG+2050+bestuurlijk+ondertekenboek+17052018+def+jan19.pdf>

en maatregelen in duurzame energie optimaal kunnen worden ingepast en gecombineerd met versterking van gebiedskwaliteiten en gebruiksfuncties.

De agenda gaat specifiek in op de uitgangspunten voor De Wieringerhoek. Het volgende tekstvak is een citaat uit de gebiedsagenda.

*Paragraaf 4.3: Regionale doorwerking Wieringerhoek*

*De hoek van de Wieringermeer en de Afsluitdijk is een spannend gebied: grenzend aan het historische Wieringen, de monumentale Afsluitdijk en de strak ingerichte Wieringermeer. Dit gebied is in de Ecologische Verkenning Grote Wateren naar voren gekomen als een kansrijk gebied voor versterking van het ecosysteem van het IJsselmeer, maar ook van het Waddengebied. Hier kan verder gewerkt worden aan een ecologisch vitale relatie tussen beide wateren en het achterland. Er zijn al initiatieven gaande voor verbeteren van de vismigratie en natuurontwikkeling. De gemeente Hollands Kroon werkt aan een gebiedsplan Wieringermeer, waarin onder meer aandacht is voor de ontwikkeling van de Agriport A7 en de verduurzaming van het waterbeheer. Daarnaast is er de proeftuin Achteroever Wieringermeer, voor innovatieve watergebonden teelten. We zien goede mogelijkheden om buitendijkse en binnendijkse gebieden meer in samenhang te ontwikkelen. Daarnaast kunnen ook andere ambities geïntegreerd worden met de natuurontwikkeling. In de eerste plaats valt te denken aan recreatie en toerisme, maar mogelijk is er ook ruimte om iets met duurzame energieproductie te doen. Dit zou kunnen aansluiten bij wat er al met het onderzoek naar duurzame energie in de Kop van NoordHolland en op de Afsluitdijk gebeurt. Randvoorwaarden voor deze verkenning zijn dat de inname bij Andijk van IJsselmeerwater voor drinkwater en de internationale watersport bij Medemblik geen hinder ondervinden van nieuwe maatregelen in deze regio.*

### Kamerbrief Waterbeleid (juni 2018)

De Minister van Infrastructuur en Waterstaat heeft de Kamer geïnformeerd over de actuele stand van zaken ten aanzien van diverse relevante waterdossiers (27625 nr. 434<sup>9</sup>). Over het IJsselmeergebied is daarin het volgende geschreven. In 2017 is een verkenning uitgevoerd naar de resterende opgaven voor natuur en waterkwaliteit in de grote wateren. De verkenning laat zien dat er goede mogelijkheden zijn om de waterkwaliteit verder te verbeteren en de natuur te versterken, bijvoorbeeld door het terugbrengen van getij en de aanleg van eerder verdwenen leefgebied. Op grond hiervan hebben de Minister van Landbouw, Natuur en Voedselkwaliteit en ik de ambitie om tot 2050 diverse maatregelen te treffen die nodig zijn om te komen tot toekomstbestendige grote wateren waar hoogwaardige natuur goed samengaat met krachtige economie. De ambitie willen we bereiken door:

- de basis op orde te brengen om achteruitgang in waterkwaliteit en natuur te voorkomen;
- het bouwen van een stabiel en samenhangend ecologisch netwerk;
- ruimte te bieden aan ruimtelijk-economische dynamiek.

Om deze ambitie verder te brengen wordt een programmatische aanpak gestart die nauw aansluit op lopende gebiedsprocessen, waarbij overheden, marktpartijen, natuurorganisaties en stakeholders worden uitgenodigd te komen met voorstellen voor samenwerking, programmering en cofinanciering. De komende jaren krijgt de aanpak van de ecologie in de grote wateren verder gestalte. De ministeries van Infrastructuur en Waterstaat en van Landbouw, Natuur en

<sup>9</sup> <https://zoek.officielebekendmakingen.nl/kst-27625-434.html#ID-846665-d36e357>

Voedselkwaliteit zullen in het kader van de gebiedsagenda's voor de grote wateren, met partijen uit de regio in kaart brengen welke maatregelen, wanneer en op welke manier (efficiëntie, cofinanciering) het best kunnen worden uitgevoerd. Hierbij vormt meekoppelen met maatschappelijke opgaven het uitgangspunt.

### Verdiepende Energieverkenning IJsselmeergebied (januari 2019)

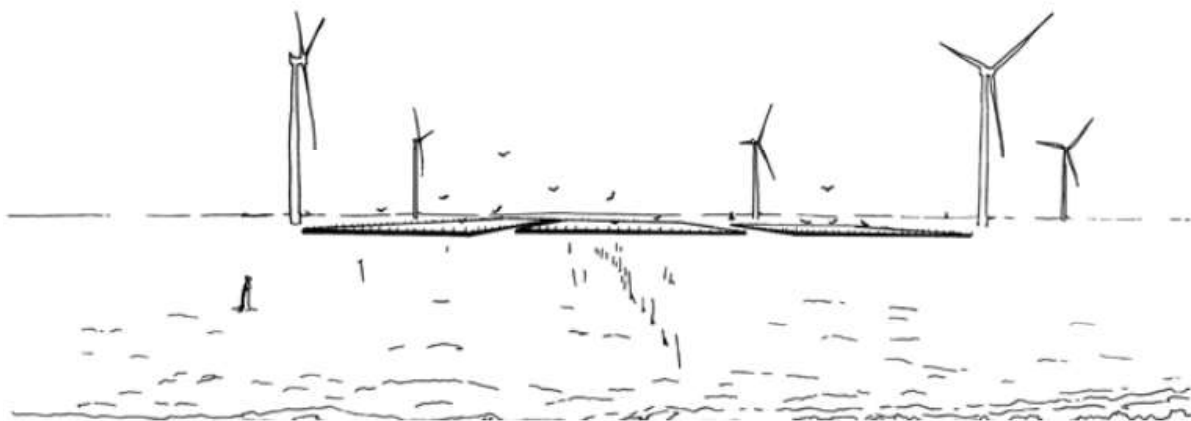
De IJsselmeerprovincies Flevoland, Fryslân, Noord-Holland en Overijssel hebben opdracht gegeven om de doelstellingen uit de Agenda IJsselmeergebied 2050 ten aanzien van duurzame energie uit te werken in een ruimtelijk document<sup>10</sup>. De gebiedsagenda stelt dat het IJsselmeergebied een significante bijdrage wil leveren aan de komende energietransitie in Nederland. Dit in de vorm van duurzame energiewinning met respect voor de kernkwaliteiten. In de verkenning is een uitwerking gemaakt hoe met zon en wind 8,1 TWh elektrische energieopwekking gerealiseerd kan worden. Dit heeft geleid tot de indeling op de volgende afbeelding.



Figuur 6: Kaartfragment energielocaties in het IJsselmeergebied (Pagina 89)

<sup>10</sup> <https://www.agendaijsselmeergebied2050.nl/binaries/agenda-ijsselmeergebied/documenten/rapporten/2019/07/11/rapport-verdiepende-energieverkenning-ijsselmeergebied/Rapport+verdiepende+energieverkenning+IJsselmeergebied.pdf>

In de verkenning is voor de kust van de Wieringermeerpolder aangegeven dat de strakke opzet van de kust zich leent voor de opstelling van windmolens gecombineerd met drijvende zonne-eilanden. De windmolens zouden moeten worden afgestemd op de windmolens die op het land al gerealiseerd of voorzien zijn, om ruis door interferentie en te kleine afstand te vermijden. De onderstaande afbeelding geeft het principe weer.



Figuur 7: Principe-uitwerking combinatie drijvende zonne-eilanden en windturbines (pagina 45).

### Kamerbrief Programmatische Aanpak Grote Wateren (juli 2019)

De ministers van IenW en LNV hebben een brief gestuurd naar de Tweede Kamer over de programmatische aanpak Grote Wateren (PAGW) (Kamerstuk 27625 nr. 476<sup>11</sup>). In deze brief wordt uiteengezet hoe de ministers denken te komen tot een prioritering van maatregelen voor de verbetering en het meer klimaatproof maken van de ecologische waterkwaliteit, onder andere in het IJsselmeergebied. Het streven is daarbij om maatregelen te kiezen die maatschappelijke en economische meerwaarde hebben, en waarvoor regionaal commitment is. De «[verkenning grote wateren](#)» doet voorstellen voor 33 maatregelen die nodig zijn om in 2050 de ambitie te halen. Deze zijn mede gebaseerd op inzichten uit diverse gebiedsprocessen. Deze maatregelen zijn erop gericht ontbrekende leefgebieden aan te leggen, natuurlijke dynamiek terug te brengen, versterken estuariën karakter van de Delta en/of betere verbindingen te realiseren tussen zee, estuaria en rivieren. Daarmee komen de doelen voor (ecologische) waterkwaliteit (Kaderrichtlijn Water) en natuur (Natura 2000) binnen bereik. Het streven is dat alle maatregelen zoveel mogelijk maatschappelijke en economische meerwaarde hebben. Er ontstaat meer «beleefbare natuur» voor bewoners en passanten. De kwaliteit van de leefomgeving neemt toe en daarmee verbetert het vestigingsklimaat voor wonen en ondernemers. Als het ecologisch functioneren van de grote wateren op orde komt, faciliteert dit de inpassing van maatschappelijke opgaven uit de gebiedsagenda's, zoals: verstedelijking, transport, energieproductie en recreatie. Vanuit dit profijt worden in gebiedsoverleggen met de regio deze kansen en baten geconcretiseerd, om te komen tot samenwerking- en (co)financieringsovereenkomsten. De rijksmiddelen voor PAGW zijn onvoldoende voor volledige dekking van het pakket van de inrichtingsmaatregelen. Er zal bij de keuze voor de tweede tranche maatregelen nog een verdere prioritering noodzakelijk zijn. Het Rijk is in overleg met de regio over het belang van de maatregelen voor de regio, meekoppelkansen, draagvlak en de mogelijke bijdragen van de regio op basis van profijt, verantwoordelijkheid en financiële draagkracht.

<sup>11</sup> [Kamerstuk 27625, nr. 476 | Overheid.nl > Officiële bekendmakingen \(officielebekendmakingen.nl\)](#)



### Kamerbrief Routekaart Zon op Water (februari 2021)

De Routekaart voor zon op water is op 2 februari 2021 door de Minister van Economische Zaken en Klimaat aan de Tweede Kamer aangeboden<sup>12</sup>. De routekaart geeft uitvoering aan de op 18 december 2019 door de Tweede Kamer aangenomen motie (Kamerstuk 32 813, nr. 427), waarin is vastgesteld dat zon op water dat natuur, klimaat en biodiversiteit hand in hand kunnen gaan. Bovendien is door de Kamer aangegeven dat zonne-energie op water kansen biedt voor het halen van de hernieuwbare energiedoelen.

De routekaart geeft aan dat er - redenerend vanuit de zonneladder - binnen de geschikte ruimte gezocht moet worden naar slimme en toekomstbestendige functiecombinaties. Voorbeelden hiervan zijn het combineren van energieopwekking met natuurbescherming en -ontwikkeling. Naast drijvende installaties nabij windparken wordt ook gedacht aan toepassingen in het kader van het realiseren van natuurdoelen. In de RES Noord Holland Noord valt het IJsselmeer binnen het zoekgebied voor zon-PV. In opdracht van de provincie Noord-Holland en gemeente Medemblik is een onderzoek uitgevoerd naar de mogelijkheid om in het kader van het realiseren van doelen van de Programmatische Aanpak Grote Wateren (PAGW), zonne-atollen op te nemen: ringdijken waar zon-PV in het centrum, boven of op palen in het water geplaatst wordt. Hierbij worden habitats gecreëerd – ondieptes met waterplanten – die ook ruimte bieden voor het opwekken van duurzame energie.

Het TKI Urban Energy, onderdeel van Topsector Energie, heeft een faciliterende rol voor de kennisuitwisseling tussen partijen die onderzoek doen naar ecologie en waterkwaliteit rond drijvende zon-PV-systemen. Partijen kunnen kennis uitwisselen door zich aan te sluiten bij het Nationaal Consortium Zon op Water. Dit helpt ook de bevoegde gezagen om kennis op te bouwen ten behoeve van vergunningverlening. Een stapsgewijze ontwikkeling met monitoring en bijsturingmogelijkheden die meer uitwijst over de relatie tussen ecologie en energie ligt dan voor de hand. Hierbij spelen nog wel praktische, ecologische, ruimtelijke, juridische, technische, waterloopkundige en economische vraagstukken.

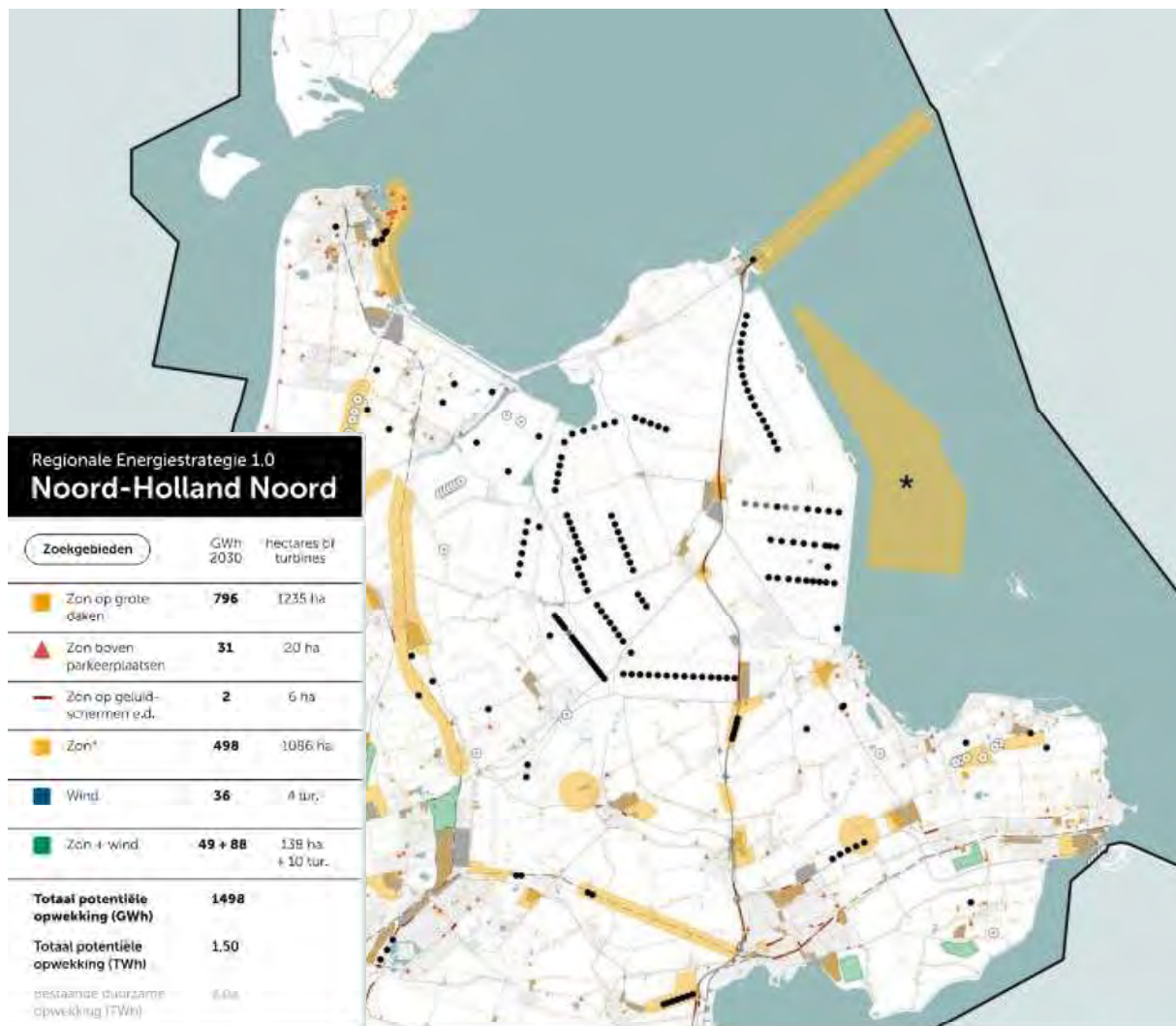
### Regionale Energiestrategie Noord-Holland Noord: (juli 2021)

Op 5 juli 2021 is de Regionale Energiestrategie (RES) Noord-Holland Noord vastgesteld<sup>13</sup>. De RES 1.0 is een eerste stap in een langdurige samenwerking om de CO<sub>2</sub>-uitstoot te verminderen, in 2030 met 49% en in 2050 met 95%. Dit is afgesproken in het Klimaatakkoord. In de RES 1.0 wordt gekeken naar de mogelijkheden om grootschalig duurzame elektriciteit op te wekken met bestaande technieken: zonne- en windenergie. De achttien gemeenten van de regio, de provincie Noord-Holland en het Hoogheemraadschap Hollands Noorderkwartier hebben samen met inwoners, bedrijven en maatschappelijke organisaties vastgesteld in welke gebieden deze energie opgewekt kan worden. Dit zijn de zoekgebieden. De ambitie van Noord-Holland Noord is 3,6 TWh aan duurzame energie in 2030. Dit is een optelsom van nieuwe opwek (totaal 1,5 TWh) en de bestaande opwek en de energieprojecten die al gepland zijn (2,1 TWh). Een ambitie van de regio is om gezamenlijk met de rijksoverheid eilanden met zonnepanelen – ofwel zonne-atollen – te realiseren op het IJsselmeer. Een fragment van de kaart met zoekgebieden is in de volgende afbeelding weergegeven.

---

<sup>12</sup> <https://open.overheid.nl/repository/ronl-ca50ac12-e339-415f-9a3b-c8b4da8560b3/1/pdf/kamerbrief-over-routekaart-zon-op-water.pdf>

<sup>13</sup> <https://energieregionhn.nl/app/uploads/2021/07/nhn-res-1-20210707.pdf>



Figuur 8: Weergave zoekgebieden in kaart RES (P12)

De regio Noord-Holland Noord kiest ervoor om zonne-energie op te wekken door middel van zonnepanelen op het IJsselmeer op een locatie tussen de stad Medemblik en het dorp Den Oever, zoals uitgewerkt in het Buitendijks Plan 'Duurzaam Leefbaar'. Dit zoekgebied bevindt zich in de Wieringerhoek op het grondgebied van de gemeenten Hollands Kroon en Medemblik. Bij de provincie en de gemeenten Hollands Kroon en Medemblik is draagvlak voor dit plan, omdat het de unieke gelegenheid biedt om duurzame energieopwekking te combineren met PAGW (Programmatische Aanpak Grote Wateren)-doelen, recreatie en toerisme en het vergroten van de biodiversiteit. Uit de door de gemeenteraden geuite wensen en bedenkingen op de concept-RES bleek dat er draagvlak en steun is voor het plan 'Duurzaam Leefbaar'. De vraag van natuurorganisaties voor extra onderzoek is onderkend. Belangrijke voorwaarde voor de betrokken overheden is dat de combinatie natuurontwikkeling en duurzame energieopwekking leidt tot een win-winsituatie. Daaraan koppelen zij een aantal randvoorwaarden:

1. geen negatieve effecten voor de landbouw;
2. recreatieve meerwaarde;
3. geen nadelen voor de doorvaarbaarheid;
4. meerwaarde voor natuur en ecologie.

Het plan moet stapsgewijs worden uitgewerkt door het Rijk, in samenwerking met provincie en betrokken gemeenten. De potentie van het plan is groot (voorzichtig ingeschat op 1,1 TWh). De eerste stap fungeert als pilot met een onafhankelijk monitorprogramma. Met dit programma stellen betrokken overheden vast of de positieve te verwachten effecten ook daadwerkelijk optreden.

### Kamerbrief zonne-energie: Zonnebrief (mei 2022)

In de kamerbrief (Kamerstuk 32813, nr. 1046)<sup>14</sup> geeft de minister van Klimaat en Energie, mede namens de minister voor Volkshuisvesting en Ruimtelijke Ordening (VRO), de minister van Landbouw, Natuur en Voedselkwaliteit (LNV) en de minister voor Natuur en Stikstof (N&S), aan hoe het kabinet invulling geeft aan de afspraken in het coalitieakkoord ten aanzien van zon-PV.

Het kabinet vindt het van belang om het tempo waarin zon-PV zich ontwikkelt vast te houden en zo mogelijk verder te kunnen verhogen, rekening houdend met de schaarse ruimte, zowel in onze fysieke leefomgeving als op het elektriciteitsnet. Met deze brief beschrijft het kabinet hoe het deze verdere groei van zon-PV op een verantwoorde wijze wil realiseren. Hiermee wordt ook uitwerking gegeven aan de ambitie uit het coalitieakkoord om gezien de schaarse beschikbare ruimte vooral in te zetten op grootschalige installatie van zonnepanelen op daken, inclusief normering, en zonnepanelen op land alleen toe te staan als multifunctioneel gebruik van dat land mogelijk is, bijvoorbeeld op rijksgronden.

Een nieuwe fase voor zon-PV vraagt om aanvullend beleid. De Voorkeursvolgorde Zon, zoals opgenomen in de NOVI, blijft ook voor dit kabinet leidend bij de beleidsinzet voor zon-PV. Dat betekent dat ruimtelijk beleid of stimuleringsbeleid hier ondersteunend aan moet zijn en dat praktische en beleidsmatige belemmeringen die toepassing van de Voorkeursvolgorde in de weg staan, zoveel mogelijk moeten worden weggenomen.

Met deze brief formuleert het kabinet vijf speerpunten voor beleid en drie ondersteunende randvoorwaarden voor dit beleid.

#### **Deel 1: Speerpunten voor beleid**

1. Meer zon op dak en andere objecten: faalfactoren wegnemen, normeren en inzet overheidsdaken
2. Multifunctioneel ruimtegebruik bij grondgebonden zonnepanelen
3. Zon-PV levert geld op, iedereen moet daarvan kunnen profiteren.
4. Zon-PV moet passen binnen een circulaire economie
5. De speerpunten zijn agenderend voor het innovatiebeleid voor zon-PV

#### **Deel 2: Randvoorwaarden voor beleid**

1. Transportcapaciteit op het elektriciteitsnet;
2. Duidelijkheid over het doel voor hernieuwbaar op land in het licht van Fit for 55;
3. Investeringszekerheid en een acceptabele terugverdientijd.

Multifunctioneel ruimtegebruik is bij grondgebonden zonnepanelen voor het kabinet het uitgangspunt. Naast zon-op-dak blijft er in Nederland behoefte aan grondgebonden zonnepanelen. Twee mogelijkheden van multifunctioneel ruimtegebruik zijn:

- Slimme locatiekeuze: Rijksgronden, waterzuiveringsinstallaties, vuilnisbelten, binnenwateren, of bermen van spoor- en autowegen.

---

<sup>14</sup> [Kamerstuk 32813, nr. 1046 | Overheid.nl > Officiële bekendmakingen \(officielebekendmakingen.nl\)](#)

- Nieuwe functiecombinaties: zon-PV samen met natuurherstel of klimaatadaptatie, het combineren met landbouw, met recreatie of opslag met batterijen.

### Kamerbrief Water en Bodem sturend (november 2022)

In de kamerbrief (Kamerstuk 2022D50136)<sup>15</sup> geven de minister en staatssecretaris van Infrastructuur en Waterstaat aan hoe het kabinet meer rekening houden met de basis die wordt gevormd door water en onze bodem, bij besluiten die worden genomen over de indeling van het land.

Klimaatverandering maakt dat we in de toekomst, als gevolg van droogte, hoge rivierafvoeren en zeespiegelstijging een grotere zoetwaterbuffer en meer bergingscapaciteit nodig hebben in het IJsselmeergebied. Hiervoor is op lange termijn mogelijk ook een hoger peil noodzakelijk. We weten nog niet wat er wanneer nodig is, maar de richting is wel duidelijk: we hebben ruimte nodig voor meer water in het IJsselmeer, Markermeer en de randmeren.

We houden rekening met grotere peilfluctuaties en de optie van peilaanpassingen van het IJsselmeer en het Markermeer. Hiermee borgen we de zoetwatervoorziening vanuit het IJsselmeer en Markermeer in de toekomst. Het betreft de optie om de huidige zoetwaterbuffer van 20 cm naar 50 cm te vergroten, door het zomerpeil verder te laten uitzakken en eventueel hoger op te zetten bij verwachte langdurige droogte. Daarnaast willen we de waterafvoer naar de Waddenzee vanuit het IJsselmeer veilig stellen, ook als de zeespiegel stijgt. Dit betreft de optie om het winterpeil met 30 cm te laten meestijgen.

Om het waterbergend vermogen in het IJsselmeergebied niet substantieel te verkleinen, is het aantal hectares dat per gemeente mag worden benut voor nieuwe bebouwing en landaanwinning buitendijks reeds gemaximeerd. Dit is vastgelegd in het Barro. Provincies en gemeenten zien hierop toe. Het Rijk zal komende jaren in overleg met de regio het beleid rond buitendijkse ontwikkelingen in het IJsselmeergebied actualiseren en daar de huidige regelgeving op aanscherpen. Om onze 'nationale regenton' te behouden wordt geen nieuwe landaanwinning (eilanden) in de meren toegestaan, behalve voor overstroombare natuur en om te voldoen aan de Natura 2000-doelen en KRW (conform de Barro). In een integrale verkenning kijken we naar kansen voor zonne-energie in combinatie met natuurontwikkeling in de noord-westhoek van het IJsselmeer, waarbij we voorkomen dat dit nadelig effect heeft op het waterbergend vermogen en de zoetwatervoorraad.

---

<sup>15</sup> [Waterbeleid | Tweede Kamer der Staten-Generaal](#)