

# Overeenkomst samenwerking IJsselmeergebied 2024 – 2028



Platform IJsselmeergebied – de stem van het blauwe hart.

8 maart 2024

## Platform IJsselmeergebied

### *de stem van het blauwe hart*

Het IJsselmeergebied<sup>1</sup> is van vitaal belang voor het noordelijk deel van Nederland. Maar het merensysteem van het IJsselmeergebied, ook bekend als het blauwe hart van Nederland, is kwetsbaar. Klimaatverandering veroorzaakt – sneller dan we dachten – zeespiegelstijging en een zoetwatertekort in droge jaren. Tegelijk stijgt de vraag naar zoet water door economische groei. Daarmee staan de basisfuncties van de IJsselmeerdelta ernstig onder druk: de waterberging bij hoogwater, de zoetwatervoorraad en -kwaliteit bij droogte en het ecosysteem als basis voor de voedselketen. Daarmee komen ook economische, landschappelijke en cultuurhistorische waarden in de knel. Keuzes die wij nú maken, bepalen de toekomst van het hele gebied. Dat vraagt om het steeds opnieuw afwegen van ons ruimte- en watergebruik. Om het blauwe hart ook voor volgende generaties te laten kloppen, zetten we ons, als Platform IJsselmeergebied, in om samen de juiste keuzes te maken voor een toekomstbestendig water- en ecosysteem. Daarnaast wil het Platform IJsselmeergebied het unieke karakter van het gebied beschermen en ruimte geven aan ontwikkelingen.

We kunnen ons op dit onderwerp niet meer permitteren ieder-voor-zich besluiten te nemen. We spreken open met elkaar, met de focus op het hele IJsselmeergebied met al zijn functies en waarden. Daarom werken provincies, waterschappen, gemeenten, ministeries en maatschappelijke organisaties al jaren samen in IJsselmeergebied. Zo geven we ons blauwe hart een stem.

### **Toekomstbestendig water- en ecosysteem**

Met de aanleg van de Afsluitdijk is een waardevolle zoetwatervoorraad ontstaan. Die is belangrijk voor het drinkwater, de landbouw en de natuur in het gebied, maar ook voor industrie en recreatie. Komende jaren neemt de vraag naar zoet water verder toe door verzilting, droogte, vernatting veenweidegebieden, bevolkingsgroei en economische ontwikkeling. Klimaatverandering maakt tegelijkertijd de aanvoer onzeker en zorgt voor zeespiegelstijging en verzilting. Met een toekomstbestendig water- en ecosysteem proberen we flexibel in te spelen op deze ontwikkelingen. Want ook volgende generaties hebben recht op droge voeten, voldoende schoon, zoet water, schoon en gezond water en een rijke biodiversiteit.

### **Landschap van wereldklasse**

Het IJsselmeergebied is als delta uniek in Europa. Het is een landschap gemaakt door mensen, met dijken, dammen en polders op een ongekeerde schaal. Waar de oude Zuiderzeestadjes en moderne poldersteden zij aan zij liggen. Waar je een bijzondere overgang ziet van dichtbevolkte steden naar weidse open vlakten, die 's nachts nog echt donker zijn. Met een grote diversiteit, maar steeds verbonden door het water, het blauwe hart. In onze snel veranderende wereld blijven we de kwaliteiten van het IJsselmeergebied beschermen en versterken.

### **Economische waarde voor Nederland**

Het belang van het IJsselmeergebied is groot: het levert zoet water aan bewoners en bedrijven in de bovenste helft van Nederland, het biedt waterveiligheid voor steden en dorpen en noodzakelijke biodiversiteit. Een gezond ecosysteem is essentieel voor de leefbaarheid en de toekomstbestendige economische ontwikkeling. Dit betreft ook economische belangen die over regionale grenzen gaan, zoals landbouw, industrie, visserij, scheepvaart, recreatie, en energie- en zandwinning. Deze bedrijvigheid maakt ook aanspraak op het kostbare land en water in het gebied. Regionale afstemming is hier van (inter-)nationaal belang.

---

<sup>1</sup> Het IJsselmeergebied omvat dat deel van Nederland dat in droge perioden voorzien wordt van zoetwater vanuit het IJsselmeer, Markermeer en Zuidelijke randmeren (voorzieningsgebied) plus dat deel van Nederland dat in natte perioden afwatert op deze meren. Grofweg de bovenste helft van Nederland.

## ***De ondergetekenden:***

De Minister van Infrastructuur en Waterstaat, de heer M. Harbers, handelend als bestuursorgaan en als rechtsgeldige vertegenwoordiger van de Staat der Nederlanden, gezeteld te 's-Gravenhage, namens deze de directeur Waterkwaliteit en Grote Wateren, L. van Duin, en de hoofdingenieur-directeur van Rijkswaterstaat Midden-Nederland, E. Diepstraten;

De Minister van Landbouw, Natuur en Voedselkwaliteit, de heer P. Adema, handelend als bestuursorgaan en als rechtsgeldige vertegenwoordiger van de Staat der Nederlanden, gezeteld te 's-Gravenhage, namens deze de directeur Visserij en Landelijk gebied, N. Beekman;

De Minister van Binnenlandse Zaken en Koninkrijksrelaties, de heer H. de Jonge, handelend als bestuursorgaan en als rechtsgeldige vertegenwoordiger van de Staat der Nederlanden, gezeteld te 's-Gravenhage, namens deze de plaatsvervangend directeur Ruimtelijke Ordening, Y. van der Laan;

De Staatssecretaris voor Cultuur en Media, mevrouw G. Uslu, handelend als bestuursorgaan en als rechtsgeldige vertegenwoordiger van de Staat der Nederlanden, gezeteld te 's-Gravenhage, namens deze de directeur Kennis en Advies van de Rijksdienst voor het Cultureel Erfgoed (RCE), A. de Zeeuw;

De Minister voor Klimaat en Energie, de heer R. Jetten, handelend als bestuursorgaan en als rechtsgeldige vertegenwoordiger van de Staat der Nederlanden, gezeteld te 's-Gravenhage, namens deze het MT-lid Directie Realisatie Energietransitie op Land, D. Albers;

De Provincie Drenthe, zetelend te Assen en (voor zover het haar publiekrechtelijke bevoegdheden betreft) het college van gedeputeerde staten van de provincie Drenthe, handelend als bestuursorgaan, rechtsgeldig vertegenwoordigd door gedeputeerde M. Meeuwissen;

De Provincie Flevoland, zetelend te Lelystad en (voor zover het haar publiekrechtelijke bevoegdheden betreft) het college van gedeputeerde staten van de provincie Lelystad, handelend als bestuursorgaan, rechtsgeldig vertegenwoordigd door gedeputeerde S. Simonse,

De Provincie Friesland, zetelend te Leeuwarden en (voor zover het haar publiekrechtelijke bevoegdheden betreft) het college van gedeputeerde staten van de provincie Friesland, handelend als bestuursorgaan, rechtsgeldig vertegenwoordigd door gedeputeerde F. Douwstra;

De Provincie Groningen, zetelend te Groningen en (voor zover het haar publiekrechtelijke bevoegdheden betreft) het college van gedeputeerde staten van de provincie Groningen, handelend als bestuursorgaan, rechtsgeldig vertegenwoordigd door gedeputeerde J. Hamster;

De Provincie Noord-Holland, zetelend te Haarlem en (voor zover het haar publiekrechtelijke bevoegdheden betreft) het college van gedeputeerde staten van de provincie Noord-Holland, handelend als bestuursorgaan, rechtsgeldig vertegenwoordigd door gedeputeerde S. Kocken;

De Provincie Overijssel, zetelend te Zwolle en (voor zover het haar publiekrechtelijke bevoegdheden betreft) het college van gedeputeerde staten van de provincie Overijssel, handelend als bestuursorgaan, rechtsgeldig vertegenwoordigd door gedeputeerde M. Dadema;

Het Waterschap Amstel, Gooi en Vecht, zetelend te Amsterdam en (voor zover het haar publiekrechtelijke bevoegdheden betreft) het dagelijks bestuur van het Waterschap Amstel, Gooi en Vecht, handelend als bestuursorgaan, vertegenwoordigd door dagelijks bestuurslid B. de Buisonjé;

Het Waterschap Drents Overijsselse Delta, zetelend te Zwolle en (voor zover het haar publiekrechtelijke bevoegdheden betreft) het dagelijks bestuur van het Waterschap Drents Overijsselse Delta, handelend als bestuursorgaan, vertegenwoordigd door dijkgraaf D. Schoonman;

Het Wetterskip Fryslân, zetelend te Leeuwarden en (voor zover het haar publiekrechtelijke bevoegdheden betreft) het dagelijks bestuur van het Wetterskip Fryslân, handelend als bestuursorgaan, vertegenwoordigd door dijkgraaf L. Kroon,

Het Hoogheemraadschap Hollands Noorderkwartier, zetelend te Heerhugowaard en (voor zover het haar publiekrechtelijke bevoegdheden betreft) het dagelijks bestuur van het Hoogheemraadschap Hollands Noorderkwartier, handelend als bestuursorgaan, vertegenwoordigd door dijkgraaf R. Bosma;

Het Waterschap Hunze en Aa's, zetelend te Veendam en (voor zover het haar publiekrechtelijke bevoegdheden betreft) het dagelijks bestuur van het Waterschap Hunze en Aas, handelend als bestuursorgaan, vertegenwoordigd door dagelijks bestuurslid I. Eshuis;

Het Waterschap Noorderzijlvest, zetelend te Groningen en (voor zover het haar publiekrechtelijke bevoegdheden betreft) het dagelijks bestuur van het Waterschap Noorderzijlvest, handelend als bestuursorgaan, vertegenwoordigd door dagelijks bestuurslid A. van Velde;

Het Waterschap Vallei en Veluwe, zetelend te Apeldoorn en (voor zover het haar publiekrechtelijke bevoegdheden betreft) het dagelijks bestuur van het Waterschap Vallei en Veluwe, handelend als bestuursorgaan, vertegenwoordigd door dagelijks bestuurslid B. van Vreeswijk;

Het Waterschap Vechtstromen, zetelend te Almelo en (voor zover het haar publiekrechtelijke bevoegdheden betreft) het dagelijks bestuur van het Waterschap Vechtstromen, handelend als bestuursorgaan, vertegenwoordigd door dagelijks bestuurslid G. Aveskamp;

Het Waterschap Zuiderzeeland, zetelend te Lelystad en (voor zover het haar publiekrechtelijke bevoegdheden betreft) het dagelijks bestuur van het Waterschap Zuiderzeeland, handelend als bestuursorgaan, vertegenwoordigd door dagelijks bestuurslid J. Lodders;

De gemeente Lelystad, zetelend te Lelystad en (voor zover het haar publiekrechtelijke bevoegdheden betreft) het college van Burgemeester en Wethouders van de gemeente Lelystad, handelend als bestuursorgaan, vertegenwoordigd door wethouder P. van Dijk;

De gemeente Medemblik, zetelend te Wognum en (voor zover het haar publiekrechtelijke bevoegdheden betreft) het college van Burgemeester en Wethouders van de gemeente Medemblik, handelend als bestuursorgaan, vertegenwoordigd door wethouder H. Nederpelt;

De gemeente Súdwest-Fryslân, zetelend te Sneek en (voor zover het haar publiekrechtelijke bevoegdheden betreft) het college van Burgemeester en Wethouders van de gemeente Súdwest-Fryslân, handelend als bestuursorgaan, vertegenwoordigd door wethouder H. de Boer;

Het Provinciaal Waterbedrijf Noord-Holland, gevestigd en kantoorhoudende te (1991 AS) Velsersbroek aan het adres Rijksweg 501, vertegenwoordigd door Algemeen Directeur PWN, P. Pistor;

### ***en de overige betrokken partijen:***

Deze overeenkomst wordt ondersteund door een aantal partijen. De aanwezigheid van deze partijen bij de ondertekening van deze overeenkomst moet worden beschouwd als een steunverklaring voor de samenwerking en een intentie voor de noodzakelijke inbreng van kennis op ambtelijk niveau.

De Deltacommissaris, bij de bijeenkomst voor ondertekening vertegenwoordigd door lid staf Deltacommissaris, D. Kern;

Het Regionaal Overlegorgaan IJsselmeergebied, bij de bijeenkomst voor ondertekening vertegenwoordigd door de onafhankelijk voorzitter B. Fokkens.

### ***Gezamenlijk te noemen ‘de samenwerkingspartners’, nemen in overweging dat:***

- het IJsselmeergebied van vitaal belang is voor het noordelijk deel van Nederland. Maar het blauwe hart – het merensysteem van het gebied - ook kwetsbaar is;
- de basisfuncties van het blauwe hart in de vorm van waterveiligheid, de zoetwatervoorziening en het ecologisch watersysteem essentieel zijn voor het gehele IJsselmeergebied die beschikbaar moeten blijven voor toekomstige generaties;
- klimaatverandering onder meer door zeespiegelstijging en weersextremen – sneller dan we dachten – opgaven op gebied van waterveiligheid en zoetwaterbeschikbaarheid geeft; waardoor wij de korte én lange termijn in ogenschouw moeten nemen;
- het IJsselmeergebied een toenemend aantal nationale en regionale opgaven kent op gebied van woningbouw, energietransitie, zandwinning, landbouwtransitie, natuur, recreatie, scheepvaart en cultuurhistorie die van invloed zijn op het blauwe hart;
- tegelijkertijd de zoetwatervoorziening en de waterkwaliteit als basis voor gebruik en functies onder druk staan, waarmee het water- en ecosysteem een gezamenlijk gevoelde verantwoordelijkheid is;

- het IJsselmeergebied economische, ruimtelijke en cultuurhistorische opgaven en waarden kent die behouden en soms versterkt moeten worden met inachtneming van de genoemde basisfuncties van het blauwe hart;
- het IJsselmeergebied de potentie heeft een landschap van wereldklasse te zijn, het koesteren en versterken van deze kwaliteit onze gezamenlijke inspanning vereist;
- het Platform IJsselmeergebied de verantwoordelijkheid voelt het unieke karakter van het gebied te beschermen voor toekomstige generaties door te adviseren over te maken keuzes en gerichte acties te ondernemen;
- er hierbij onderscheid is in direct en niet-direct aan het blauwe hart gelegen samenwerkingspartners, waarbij dit onderscheid zich uit in de hoogte van de financiële bijdragen;
- de eerder getekende “instemmingsverklaring van de Gebiedsagenda IJsselmeergebied” (2018) een actualisatie en versterking behoeft;
- de drie gemeenten die lid zijn van het BPIJ (Lelystad, Súdwest-Fryslân en Medemblik) de intentie hebben om in de lopende gemeentelijke bestuursperiode 2022-2026 meer invulling te geven aan de inbreng en gebiedskennis vanuit zoveel mogelijk gemeenten in het IJsselmeergebied. De wijze waarop (rol en samenstelling) van de gewenste vertegenwoordiging namens al die gemeenten gedurende de looptijd van deze samenwerking vormgegeven gaat worden, vormt onderwerp van ontwikkeling en evaluatie;
- de samenwerkingspartners de behoefte hebben om afspraken ten behoeve van deze samenwerking meerjarig vast te leggen waarbij zij het volgende overeenkomen:

### ***en spreken het volgende af:***

## **1. Doel van de overeenkomst**

1. De samenwerkingspartners beogen met deze overeenkomst bestaande afspraken over samenwerking, organisatie en middelen met elkaar langjarig vast te leggen en met een integrale en samenhangende aanpak stem te geven aan het blauwe hart van Nederland;
2. Deze aanpak vorm te geven door elkaar te adviseren over strategische afwegingen en structurerende keuzes in het IJsselmeergebied. Daarbij gaat het om keuzes over toekomstige ingrepen in het watersysteem van het blauwe hart én afwegingen bij ruimtelijke ingrepen binnen het IJsselmeergebied die relevante invloed hebben op het blauwe hart;
3. De samenwerkingspartners nemen ieder voor zich om, binnen hun wettelijke verantwoordelijkheden, de gezamenlijke doelen zoals hieronder verwoord uit te dragen en na te streven;
4. De uitgangspunten van water en bodem sturend (kamerbrief IENW/BSK- 2022/283041) zijn leidend in deze samenwerking.

## **2. De doelen op basis waarvan de samenwerkingspartners elkaar adviseren**

De samenwerkingspartners onderkennen dat voor de strategische afwegingen en structurerende keuzes zoals benoemd in artikel 1.2 de volgende doelen aan de orde zijn:

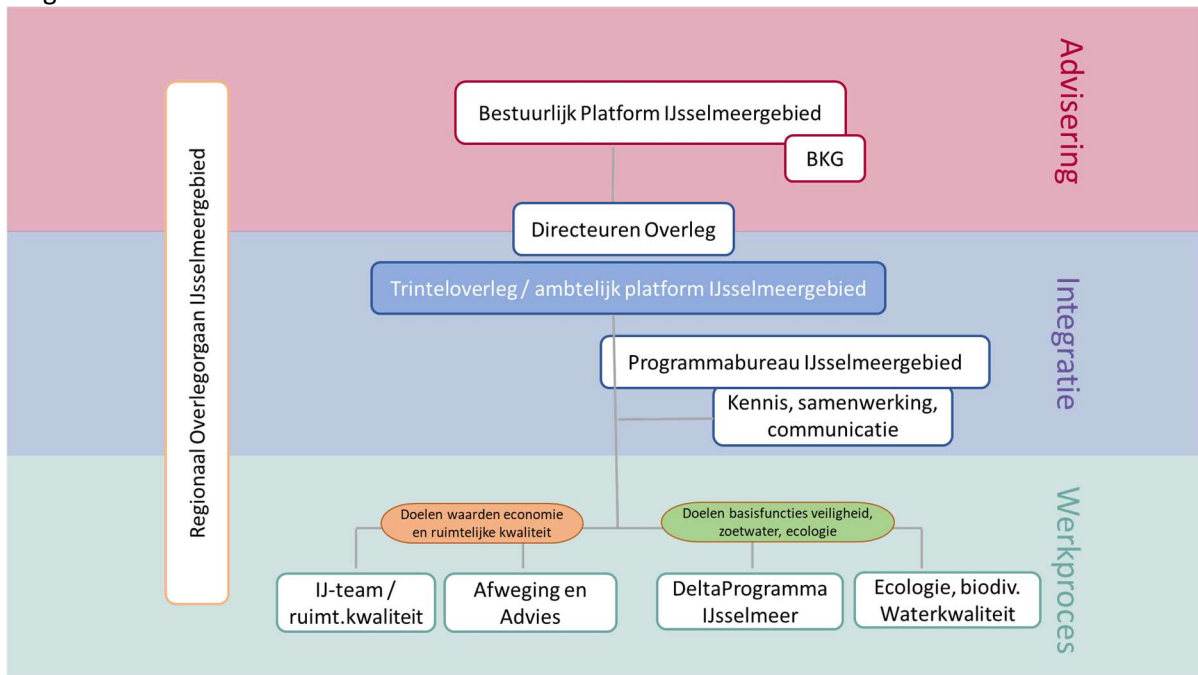
- Voldoende en kwalitatief schoon water; het borgen - nu en in de toekomst - van voldoende zoetwater van de juiste kwaliteit voor het gehele voorzieningsgebied;
- Veilig blijven wonen en werken, het borgen van de waterveiligheid van binnendijkse gebieden met dijken, spuisluizen en pompen;
- Het behouden en versterken van de ecologie, biodiversiteit en waterkwaliteit; Het behoud en versterking van het aquatisch ecosysteem van het gehele blauwe hart.
- Versterking van de ruimtelijke kwaliteit bij uitvoering van ruimtelijke inrichtingsopgaven; werkend vanuit de handreiking Omgevingskwaliteit (IenW, december 2020);

- Het versterken van de economische vitaliteit van het IJsselmeergebied door potenties van het IJsselmeergebied voor de nationale en regionale economie optimaal te benutten met inachtneming van de benoemde drie basisfuncties en de in de gebiedsagenda IJsselmeergebied 2050 benoemde kernwaarden van het IJsselmeergebied.

De eerste drie doelen betreffen de basisfuncties van het blauwe hart.

### 3. Organisatie van het platform IJsselmeergebied

Om te komen tot de juiste afwegingen en keuzes, werken wij ambtelijk en bestuurlijk samen in verschillende overleggen binnen het platform IJsselmeergebied. De structuur van het platform is als volgt verbeeld:



Figuur 1: structuur van samenwerking

#### 3.1 Overleggen

Centraal in de samenwerking staat het Bestuurlijk Platform IJsselmeergebied (BPIJ). Zij geeft uiteindelijk de het stem aan het blauwe hart door het adviseren aan elkaar. Besluiten omtrent het watersysteem en ruimtelijke ontwikkelingen worden genomen door de daartoe verantwoordelijke overheden conform het huis van Thorbecke. De overleggen:

- **Bestuurlijk Platform IJsselmeergebied (BPIJ)** – verantwoordelijkheid: Bestuurlijk opdrachtgeverschap voor de inhoudelijke thema's (art 3.2). Adviseren over strategische afwegingen en structurerende keuzes met en aan elkaar (samenwerkingspartners) op basis van integrale adviezen vanuit het Trinteloverleg. Besluitvorming op basis van consensus. Op deze wijze stem geven aan het blauwe hart. Samenstelling: de samenwerkingspartners. Het BPIJ staat onder voorzitterschap van twee duovoorzitters uit de geledingen waterschappen en provincies. De geledingen dragen zelf zorg voor invulling van het duovoorzitterschap. Samenstelling: Eén dijkgraaf en één gedeputeerde.
- **Bestuurlijke Kerngroep IJsselmeergebied (BKG)** – verantwoordelijkheid: bestuurlijk opdrachtgever voor programmadirecteur, operationele sturing van de samenwerking. Samenstelling vanuit de vier geledingen: duovoorzitters BPIJ (namens provincies en waterschappen), directeur DGWB (namens de Staat) en een lid vanuit gemeenten.
- **Directeurenoverleg IJsselmeergebied (DO)** – verantwoordelijkheid: Strategisch richting bepalen van het werkproces, vaststellen (meerjaren)planning, inzet en begroting, mede richting geven aan ambtelijke adviezen vanuit TO naar BPIJ. Samenstelling: directeuren

vanuit financierende samenwerkingspartners (Rijk, provincies en waterschappen).  
Individuele leden van het DO zijn ambtelijk opdrachtgever voor programmadirecteur en trekkers van de inhoudelijke teams.

*NOTA BENE: ook het onderwerp “Slim Watermanagement IJsselmeergebied” valt onder de agenda van het DO.*

- **Trinteloverleg / ambtelijk platform IJsselmeergebied (TO)** – verantwoordelijkheid: delen en afstemmen van relevante uitgangspunten, onderzoeken en resultaten, op basis waarvan integrale adviezen voor het BPIJ worden opgesteld. Samenstelling: alle relevante partijen op ambtelijk niveau.
- **Regionaal Overlegorgaan IJsselmeergebied (ROIJ)** – verantwoordelijkheid: Parallel aan het BPIJ bespreekt het ROIJ de ontwikkelingen in het IJsselmeergebied. Daarbij worden deelnemers uitgenodigd een rol als shareholder te nemen naast de rol van belangenbehartiging. Samenstelling: In het ROIJ wordt een groot aantal maatschappelijke organisaties vertegenwoordigd, waaronder diverse natuur- en recreatie organisaties en brancheorganisaties. De onafhankelijk voorzitter van het ROIJ wordt benoemd door het BPIJ.

### 3.2 Werkproces

Wij onderscheiden onder het TO vier inhoudelijke teams (zie figuur 1) die invulling geven aan het werkproces. Ieder inhoudelijk team heeft een verantwoordelijk trekker, een eigen werkgroep en kent eigen opgaven en activiteiten. De teams zijn via TO en programmabureau met elkaar verbonden in het belang van de integraliteit van afwegingen binnen het IJsselmeergebied:

- **Deltaprogramma IJsselmeergebied (team DPIJ)** - Gezamenlijk werken aan de herijking van de Deltabeslissing IJsselmeergebied met als resultaat een gezamenlijke afweging omtrent de waterveiligheid en zoetwatervoorziening voor toekomstige generaties.
- **Afweging en Advies (team A&A)** - Gezamenlijke afweging en advisering naar elkaar bij belangrijke ontwikkelingen en initiatieven die de waarden van het IJsselmeergebied raken. Afweging en advies volgt de methodiek van het IJsselmeerkompas<sup>2</sup> met behulp van ontwerpend onderzoek.
- **Ruimtelijke kwaliteit (IJ-team)** – Gezamenlijk op verzoek van initiatiefnemers (overheden) ontwikkelen van ruimtelijke kwaliteitsadviezen met als streven jaarlijks een aantal inspirerende adviezen die de uniciteit van het landschap, archeologie, aardkundige en bodemkundige waarden van het IJsselmeergebied versterken zonder afbreuk te doen aan de functies van het blauwe hart.
- **Ecologie, biodiversiteit en waterkwaliteit (team EBW)** - Gezamenlijk werken aan het aquatisch ecosysteem, met als resultaat het gezamenlijk ontwikkelen van de juiste afwegingen en het initiëren van de juiste initiatieven om de waterkwaliteit en biodiversiteit van het blauwe hart te verbeteren aanvullend op en in afstemming met de programma's KRW, PAGW en N2000.

### 3.3 Management en ondersteuning

Om de integrale aanpak te garanderen worden inhoudelijke teams ondersteund vanuit het integraal opererend programmabureau IJsselmeergebied. Het programmabureau, onder leiding van de programmadirecteur, faciliteert, voor zover relevant, de inhoudelijke teams in management (financieel, inkoop), de onderlinge afstemming, de overall sturing en bestuurlijke planning en besluitvorming. Het programmabureau wordt op de onderwerpen Kennisdeling, Samenwerking en Communicatie ondersteund door het team KSC.

- **Programmabureau** – integrale afstemming en borging van de inhoud vanuit het werkproces onder leiding van een programmadirecteur. Verantwoordelijkheid: management van samenwerking, voorbereiden TO, DO en BPIJ, programmabeheersing. Samenstelling: de trekkers van de inhoudelijke teams, de trekker van team KSC en de programmadirecteur.

<sup>2</sup> Het IJsselmeerkompas is de methodiek die is ontwikkeld in het kader van de Ruimtelijke Verkenning IJsselmeergebied

- **Team Kennisdeling, Samenwerking en Communicatie (team KSC)** - werkgroep die verantwoordelijk is voor kennisdeling, communicatie en samenwerkingscultuur. Samenstelling: trekker KSC plus team vanuit samenwerkingspartners.

## 4. Inbreng en verdeling van middelen en inzet

### 4.1 Verdeling van middelen en inzet tussen de samenwerkingspartners

De organisatie van het programmabureau en inhoudelijke teams vragen – naast eigen inzet vanuit de samenwerkingspartners - middelen voor inhuur, onderzoek en advisering en het proces (zie begroting bijlage A). Met deze overeenkomst wordt geborgd dat de bijdragen vanuit het Rijk (Ministeries) en de regio (provincies en waterschappen) voor de gesommeerde middelen en inzet (omgerekend naar loonkosten) een vaste verhouding kent van 40% (Rijk) en 60% (Regio). Voor de samenwerking is er een jaarlijkse taakstellende begroting van € 971.100,- (prijspeil 2023, excl. btw, indexatie conform CBS prijsindex). *NOTA BENE: Dit is nog exclusief de begroting van het team EBW.*

Deze middelen worden op basis van deze overeenkomst door de Staat en regio jaarlijks, voor de gehele looptijd van deze overeenkomst, ter beschikking gesteld aan activiteiten van het platform volgens een vastgestelde verdeelsleutel (zoals opgenomen in bijlage A).

### 4.2 Aanwending van middelen - jaarlijkse begroting

Benoemde middelen zijn de jaarlijkse kosten (excl. btw) die nodig zijn voor het versterken van het platform IJsselmeergebied als de stem van het blauwe hart. De programmadirecteur heeft de verantwoordelijkheid om binnen deze vastgestelde begroting te werken en rapporteert hierover aan het DO. Indien sprake is van éénmalige extra opdrachten vanuit het BPIJ waarvoor aanvullende middelen moeten worden aangewend, wordt dit - na consultatie van het TO - door het programmabureau voorgelegd aan DO en BPIJ ter goedkeuring en financiering conform vastgestelde verdeelsleutel.

De aanwending van de middelen vanuit de begroting en de gevraagde inzet wordt jaarlijks met behulp van werkplannen van de teams, aangeleverd door het programmabureau, vastgesteld door het DO. Met deze werkwijze wordt flexibiliteit gegeven aan de werkprocessen om te komen tot de juiste resultaten binnen de beschikbare tijd en middelen. Niet aangewende regionale middelen blijven beschikbaar tot einde van de overeenkomst en worden daarna via de verdeelsleutel teruggestort aan de financierende partners.

Rijksmiddelen (IenW, LNV, BZK en OCW) worden direct aangewend voor opdrachten ten behoeve van het totale werkproces van het platform.

### 4.3 Regionale Kassier

Regionale middelen (provincies en waterschappen) worden verzameld door een regionale kassier, aangewezen door het BPIJ. Hiertoe wordt een dienstverleningsovereenkomst opgesteld tussen de regionale financierende partijen en de regionale kassier. Hierin worden de bevoegdheden en verantwoordelijkheden van de regionale kassier vastgelegd.

De aanwending van de regionale middelen valt onder verantwoordelijkheid van het programmabureau op basis van de jaarlijkse werkplannen zoals opgesteld door de inhoudelijke thema's. De programmadirecteur geeft hiervoor opdracht aan de regionale kassier. De rechtmatigheid van de besteding van de regionale middelen wordt geborgd door het aanbestedingsbeleid van die organisatie welke de regionale kassiersfunctie op zich heeft genomen. De kosten voor de inzet van de regionale kassier worden gedekt vanuit de gezamenlijke begroting.



#### **4.4 Borging van de begroting – dekking**

Met het tekenen van deze overeenkomst zeggen alle bijdragende samenwerkingspartners (ministeries, provincies en waterschappen) toe de middelen voor de periode 2024 tot en met 2028 jaarlijks beschikbaar te stellen ten behoeve van het platform IJsselmeergebied (maximale jaarlijkse bijdragen conform verdeelsleutel bijlage A).

## **5. Activiteiten en meerjarenplanning**

### **5.1 Activiteiten**

Voor een succesvolle samenwerking zijn de volgende activiteiten van de teams voorzien:

- **Team DPIJ:** herijking van de Deltabeslissing en Voorkeursstrategie IJsselmeergebied voor wat betreft waterveiligheid en voor wat betreft zoetwaterbeschikbaarheid. Hierbij ligt de nadruk op de afweging van eventuele maatregelen in afstemming met analyses vanuit overige programma's (Kennisprogramma Zeespiegelstijging, Integraal Riviermanagement, Deelprogramma Zoetwater, Klimaatbestendige Zoetwatervoorziening vanuit het Hoofdsysteem, etc) en de belangen vanuit betrokken partijen binnen het IJsselmeergebied. Bijdragen aan het proces ten behoeve van het jaarlijkse wettelijke Deltaprogramma.
- **Team A&A:** op basis van de ontwikkelde methodiek (IJsselmeerkompas) en ontwerp onderzoek het ontwikkelen van zogenaamde IJsselmeeradviezen over ruimtelijke initiatieven en beleidsvoornemens van samenwerkingspartners met mogelijke consequenties voor het blauwe hart.
- **IJ-team:** Ruimtelijke adviezen op gebied van ruimtelijke kwaliteit (circa 5 per jaar) aan projecten en initiatieven van samenwerkingspartners.
- **Team Ecologie, biodiversiteit en waterkwaliteit:** De activiteiten voor het ontwikkelen en verbeteren van het aquatisch ecosysteem in het IJsselmeergebied worden in afstemming met de programma's op gebied van waterkwaliteit en ecologie (N2000, KRW, PAGW) gedaan. In het Markermeer-IJmeer wordt de eerste jaren ingezet op het verder ontwikkelen en monitoren van het toekomstbestendig ecologisch systeem (TBES) op basis van het ecologisch boekhoudsysteem (waaronder een registratiesysteem en Natuurthermometer inclusief analyses daarvan). Dit team zal in de loop van 2024 geëffectueerd worden.
- **Team Kennisdeling, Samenwerking en Communicatie:** Borgen van de gezamenlijke kennisdeling door bestaande en nieuwe kennis toegankelijk te maken, versterken van de samenwerking in de teams en tijdens de overleggen, het uitdragen van de boodschap en missie van het platform IJsselmeergebied aan relevante groeperingen op basis van een heldere communicatiestrategie.

Ieder team maakt een jaarlijks werkplan voor het jaar x+1 dat gebundeld in het laatste overleg van het jaar x aangeleverd vanuit het programmabureau aan het DO wordt voorgelegd. Deze gebundelde werkplannen vormen het programma. Bij de bundeling zullen de gesommeerde activiteiten uit de werkplannen de posten uit de jaarlijkse begroting (art. 4.1) niet overstijgen.

### **5.2 Meerjarenplanning**

Op basis van bovengenoemde activiteiten voorzien wij drie bijeenkomsten van het BPIJ per jaar. De agenda voor en besluitvorming tijdens deze bijeenkomsten worden bepaald op basis van de inhoud zoals deze voortkomt uit de activiteiten van de teams. Waar nodig worden extra bijeenkomsten gehouden. Naast besluitvormende bijeenkomsten kunnen ook thematische bijeenkomsten worden ingepland.

## **6. Overige bepalingen**

Deze overeenkomst kent een aantal algemene bepalingen:

1. **Looptijd** - Deze overeenkomst treedt in werking op 8 maart 2024 en eindigt op 31 december 2028 met een mogelijkheid tot verlenging van telkens 4 jaar op basis van besluitvorming in het BPIJ.

2. **Mid Term Review en evaluatie** - Na twee jaar (2025) wordt onder regie van de programmadirecteur een “mid term review” (MTR) van deze samenwerkingsovereenkomst opgesteld. Aan het begin van het vierde jaar van de overeenkomst wordt een evaluatie door een onafhankelijke partij uitgevoerd onder leiding van de BKG. Op basis van de resultaten van deze evaluatie wordt door het BPIJ een besluit genomen over de wijze waarop de samenwerking kan worden voortgezet. Indien de overeenkomst eerder wordt beëindigd dan de hierboven genoemde datum, draagt de regionale kassier zorg voor een goede afwikkeling van de kosten en lasten conform de afgesproken verdeelsleutel, binnen de vastgestelde begroting.
3. **Escalatieladder** – De programmadirecteur heeft de bevoegdheid om bij procesmatige knelpunten de noodzakelijke besluiten te nemen die essentieel zijn voor de voortgang. Hiervoor legt hij/zij verantwoording af bij zijn/haar ambtelijk opdrachtgevers (AO, de voorzitter plus een lid van het DO).  
Fundamentele knelpunten en discussies inzake deze overeenkomst worden opgelost en verantwoord via de escalatielijn programmadirecteur – AO – DO – BKG – BPIJ.

## 7. Slotbepalingen

Deze overeenkomst voorziet in een vruchtbare en stimulerende samenwerking op basis van de in deze overeenkomst geformuleerde ambitie en doelstellingen. Vanuit deze oogpunten zijn er de volgende slotbepalingen:

1. De rechten en plichten welke voortvloeien uit deze overeenkomst zijn niet in rechte afdwingbaar.
2. Bestaande, eigen verantwoordelijkheden, taken en rollen van de Samenwerkingspartners binnen het IJsselmeergebied blijven expliciet ongewijzigd.
3. Deze overeenkomst laat de individuele publiekrechtelijke taken en bevoegdheden van de Samenwerkingspartners onverlet.
4. Samenwerkingspartners doen vrijwillig mee aan deze samenwerkingsovereenkomst, zij spannen zich in om ten aanzien van voor de samenwerkingspartner relevante activiteiten capaciteit te leveren.
5. Samenwerkingspartners kunnen op basis van unanimititeit deze overeenkomst tussentijds aanpassen.
6. Samenwerkingspartners gaan met de ondertekening eveneens akkoord met de bijlage van deze overeenkomst.
7. Wanneer een samenwerkingspartner de overeenkomst opzegt, beraadt het BPIJ zich over de gevolgen daarvan voor de overeenkomst.
8. Gedurende de looptijd van de overeenkomst bestaat de mogelijkheid om andere partijen toe te laten treden. Indien de samenwerkingspartners en de toetredende partij overeenstemming over toetreding hebben bereikt en ondertekening van de aangepaste overeenkomst heeft plaatsgevonden, wordt laatstgenoemde partij bij de overeenkomst gevoegd.
9. Binnen twintig werkdagen na de laatste ondertekening van deze overeenkomst wordt deze overeenkomst door IenW gepubliceerd in de Staatscourant. Van wijzigingen in de overeenkomst, toetreding of opzegging wordt melding gemaakt in de Staatscourant.

## 8. Ondertekening

Aldus ondertekend op 8 maart 2024 te Lelystad.

Samenwerkingspartij	Vertegenwoordiger	Handtekening
Het Ministerie van Binnenlandse Zaken en Koninkrijksrelaties	Yvonne van der Laan – Directeur BZK	
Het Ministerie van Economische Zaken en Klimaat	Dorothe Albers MT-lid	
Het Ministerie van Infrastructuur en Waterstaat	Liz van Duin – Directeur IenW	
Rijkswaterstaat Midden-Nederland	Eric Diepstraten – HID RWS MN	
Het Ministerie van Landbouw, Natuur en Voedselkwaliteit	Nanou Beekman – Directeur LNV	
Het Ministerie van Onderwijs, Cultuur en Wetenschap / RCE	Arjan de Zeeuw – Directeur RCE	
De provincie Drenthe	Gedeputeerde Willemien Meeuwissen	
De provincie Flevoland	Gedeputeerde Sjaak Simonse	
De provincie Fryslân	Gedeputeerde Friso Douwstra	
De provincie Groningen	Gedeputeerde Johan Hamster	
De provincie Noord-Holland	Gedeputeerde Rosan Kocken	
De provincie Overijssel	Gedeputeerde Martijn Dadema	
Het Waterschap Amstel, Gooi en Vecht	DB-lid Bea de Buisonjé	
Het Waterschap Drents Overijsselse Delta	Dijkgraaf Dirk-Siert Schoonman	
Het Wetterskip Fryslân	Dijkgraaf Luzette Kroon	
Het Hoogheemraadschap Hollands Noorderkwartier	Dijkgraaf Remco Bosma	
Het Waterschap Hunze en Aa's	DB-lid Inge Eshuis	
Het Waterschap Noorderzijlvest	DB-lid Annette van Velde	
Het Waterschap Vallei en Veluwe	DB-lid Bert van Vreeswijk	
Het Waterschap Vechtstromen	DB-lid Gerald Aveskamp	
Het Waterschap Zuiderzeeland	DB-lid Jaap Ladders	
Gemeente Lelystad	Wethouder Piet van Dijk	
Gemeente Medemblik	Wethouder Harry Nederpelt	
Gemeente Súdwest Fryslân	Wethouder Henk de Boer	
Provinciaal Waterbedrijf Noord-Holland	Paulien Pistor – Algemeen directeur PWN	

## Bijlage A: Meerjarenbegroting en verdeelsleutel

### Meerjarenbegroting 2024 – 2028 (indicatieve jaarlijkse kosten excl btw)

<b>A) Inhuur Personeel</b>		
- Programmadirecteur – inhuur	0,4 fte	€ 100.000
- Projectbeheersing – inhuur	0,3 fte	€ 60.000
- Projectondersteuning – inhuur	0,4 fte	€ 60.000
- Regionale Kassier	0,2 fte	€ 35.000
- Aanvullende inzet Friesland (trekker KSC)	0,2 fte	€ 35.000
	<i>subtotaal</i>	€ 290.000
<b>B) Onderzoek en advisering</b>		
- Jaarlijkse onderzoeken DPIJ		€ 300.000
- Jaarlijks ontwerpend onderzoek en advies		€ 150.000
- Jaarlijkse inzet IJ-team / adviezen ruimtelijke kwaliteit		€ 75.000
	<i>subtotaal</i>	€ 525.000
<b>C) Proces</b>		
- Communicatie		€ 50.000
- Participatie		€ 30.000
- IJsselmeertop		€ 20.000
- ROIJ (voorzitterschap)		€ 20.000
- Kennis en innovatie activiteiten		€ 20.000
- Bijeenkomsten		€ 16.100
	<i>subtotaal</i>	€ 156.100
	<b>totaal</b>	<b>€ 971.100</b>

### Verdeelsleutel (jaarlijkse inleg ex btw)

Ministerie IenW	€ 270.000
Ministerie N&S (LNV)	€ 50.000
Ministerie BZK	€ 50.000
Ministerie OCW (RCE)	€ 25.000
	<i>subtotaal</i> € 395.000
De provincie Drenthe	€ 35.000
De provincie Flevoland	€ 75.000
De provincie Friesland	€ 75.000
De provincie Groningen	€ 35.000
De provincie Noord-Holland	€ 75.000
De provincie Overijssel	€ 75.000
	<i>subtotaal</i> € 370.000
Het Waterschap Amstel, Gooi en Vecht	€ 26.000
Het Waterschap Drents Overijsselse Delta	€ 26.000
Het Wetterskip Fryslân	€ 26.000
Het Hoogheemraadschap Hollands Noorderkwartier	€ 26.000
Het Waterschap Vallei en Veluwe	€ 26.000
Het Waterschap Zuiderzeeland	€ 26.000
Het Waterschap Hunze en Aas	€ 16.700
Het Waterschap Noorderzijlvest	€ 16.700
Het Waterschap Vechtstromen	€ 16.700
	<i>subtotaal</i> € 206.100
	<b>totaal</b> € 971.100