

Plan van aanpak

herziening kunst- en cultuurvisie op basis van bezuinigingsopdracht VJN 2013

Project herziening kunst- cultuurvisie op basis van bezuinigingsopdracht VJN 2013
Datum 3 september 2013
Versie Def 3
Auteur P.Noten/ C.Snijders

Project	herziening cultuurvisie op basis van bezuinigingsopdracht VJN 2013
Opdrachtnemer	Chantal Sniijders / Alex de Vries
Opdrachtgever	P. Noten

Waarom nu dit project?

Met de ingeboekte bezuinigingen op Kunst en Cultuur is een hernieuwde visie noodzakelijk op de positie van de verschillende functies in het kunst- en cultuurveld. Dit wordt uitgewerkt in een streefbeeld (fase 1). Het streefbeeld is een visie met bijbehorende doelstellingen die aangeven hoe het Osse cultuurgebied er in de toekomst in grote lijnen uit zou moeten zien. Het is richtinggevend voor het handelen op korte en middellange termijn. Dit streefbeeld dient als basis voor de verdere uitwerking en vertaling in organisatie en structuur (fase 2). Hieruit volgt dan de daadwerkelijke implementatie (fase 3). Fase 1 loopt tot januari 2014, fase 2 tot juni 2014 en fase 3 tot december 2015.

Deze projectbeschrijving richt zich specifiek op fase 1, de visievorming.

Doel van het project

Het doel is te komen tot een streefbeeld voor kunst en cultuur in de gemeente Oss en de plaats daarin van de verschillende cultuurfuncties. Dit streefbeeld wordt ingekaderd door de bezuinigingsopdracht uit de Voorjaarsnota 2013. In het streefbeeld moet een duidelijke plaats zijn voor cultuureducatie en sterke verbindingen met de Osse samenleving.

Resultaten

Het resultaat is een visie/ streefbeeld met draagvlak onder de belangrijkste stakeholders, te weten de directies van de cultuurinstellingen, de Vrienden van MJC, de personen die hebben laten weten een actieve rol te willen spelen in deze discussie, het college en de raad. Het streefbeeld dient zodanig concreet te zijn dat deze daarna vertaald kan worden in structuur en organisatie.

Procesinrichting

De wereld van de kunst en cultuur is een complex krachtenveld met veel (soms tegengestelde) belangen en doelen. Dat dwingt naar het zoeken en expliciet maken van het gemeenschappelijke doel. Hierdoor kan er geen sprake zijn van een top-downbenadering van dit vraagstuk. Het moet daarom een open proces zijn binnen duidelijke kaders en met tijdgebonden resultaten. In het proces moet daarom ruimte zijn voor creativiteit en niet-

gedachte uitkomsten.

Voor de totale uitwerking onderscheiden we 3 fasen: visievorming-uitwerking-implementatie.

Voor de procesinrichting fase 1 onderscheiden we vier groepen:

- a. De professionals: Hieronder begrijpen we de directies van de culturele instellingen, namelijk Lievekamp, Muzelinck, Bibliotheek, Museum, Stadsarchief en Groene Engel.
- b. De deskundigen: Onder andere de groep oud-directeuren van MJC, Vrienden van Jan Cunen, voorbeelden in andere gemeenten (bijv. Sittard-Geleen, Parkstad en Deventer), onderwijs, jongerenraad, k26, maastrand gilde, erfgoed brabant;
- c. De betrokkenen: Dit zijn de mensen die hebben aangeboden om mee te denken over oplossingen om te komen tot een zo goed mogelijke invulling van de bezuinigingen in de kunst- en cultuursector;
- d. De gemeente.

In het procesontwerp onderscheiden we voor deze groepen de volgende rollen en verantwoordelijkheden:

- a. De professionals: zij vormen een belangrijke basis voor het extern projectteam. Zij kennen gezamenlijk de ontwikkelingen in de kunst- en cultuurwereld en kunnen vanuit die achtergrond voorstellen ontwikkelen om, gegeven de bezuinigingen, te komen tot een herziene visie op kunst- en cultuur. In deze groep moet er oog zijn voor de belangentegenstellingen die de individuele leden ten opzichte van elkaar kunnen hebben.
- b. De deskundigen: zij kunnen vanuit hun expertise bijdragen aan de ontwikkeling van het streefbeeld. Zij leveren vanuit hun deskundigheid aanvullingen en verrijkingen op de voorstellen van de professionals. Zij worden in de rol van adviseur bij het project betrokken.
- c. De betrokkenen: zij dragen bij met hun visie op de culturele identiteit van Oss. Zij leveren vanuit hun betrokkenheid en soms specifieke deskundigheid aanvullingen en verrijkingen als deelnemer aan de werkconferentie.
- d. De gemeente: zij is regisseur van het proces en toetst de (tussentijdse) resultaten aan de beleidskaders. De gemeente treedt op als procesfacilitator en heeft oog voor het algemeen belang. Dat betekent dat de gemeente bewaakt dat alle partijen goed tot hun recht kunnen komen, dat ze gedurende het proces tijdig verbindingen legt met de bestuurlijke en politieke geledingen van de organisatie. Waar nodig ondersteunt de gemeente met faciliteiten (bijvoorbeeld specifieke deskundigheid). Ook bewaakt zij dat de uitwerking van de opdracht zich binnen de gestelde kaders van de Voorjaarsnota beweegt.

Fasering

1. Start: Bijeenkomst met alle stakeholders (professionals en deskundigen). Afspreken met elkaar hoe het proces wordt ingericht en wanneer welke resultaten moeten worden opgeleverd.
2. Culturele identiteit: Doel van deze fase is om te komen tot een visie op de culturele identiteit van Oss. De algemene kunst- en cultuurambities worden hierin benoemd ook in relatie tot de regio. In een brede bijeenkomst voor alle betrokkenen kan iedereen door middel van creatieve werkvormen zijn inbreng geven bij deze visievorming. In deze bijeenkomst kan het proces ook breed toegelicht worden.
3. Toekomstbeelden: Het externe projectteam met de professionals gaat direct hierna aan de slag. Op basis van een aantal bijeenkomsten wordt gewerkt aan een streefbeeld. Hierbij geven de diverse instellingen hun visie en ambitie op hun organisatie en activiteiten, passend binnen de kaders van de bezuinigingen en de geformuleerde culturele identiteit. Welke activiteiten kunnen de instellingen binnen deze kaders wel of juist niet meer doen ten opzichte van het huidige aanbod?
4. Streefbeeld: De groep deskundigen levert input, commentaar en reflectie op basis van de tussenproducten van de werkgroep. Hiervoor zal onder andere een expert meeting georganiseerd worden. Op basis van deze input wordt een streefbeeld geformuleerd. Dit wordt in de werkgroep met de professionals besproken.
5. De gemeente toetst op concreetiseerbaarheid en de gegeven (financiële) kaders.
6. Eindresultaat: Presentatie van het streefbeeld en vaststelling in de gemeenteraad.

Planning

Hieruit volgt de volgende planning per fase:

Fase	Tijd
1. Start	11 juli 2013
2. Culturele Identiteit	juli-sept
3. Toekomstbeelden	sept- okt
4. Streefbeeld	okt- dec
5. Haalbaarheidstoets	okt en dec
6. Eindresultaat	Dec 2013

Eindresultaat zal in december afgerond zijn. Op basis van deze planning is het eindresultaat niet gereed voor de programmabegroting 2014-2017, er is echter gekozen om een zorgvuldig proces in te richten en dat kost meer tijd. Het resultaat zal daarna opiniërend aan de raad worden voorgelegd (begin 2014).

In het project wordt onderscheid gemaakt in het interne en externe proces. In onderstaand overzicht zijn de totale activiteiten per fase opgenomen. Met daarbij de initiatiefnemer en participanten aan de activiteit.

Risico's

- Door tegengestelde belangen wordt niet tot één streefbeeld gekomen
- Externe invloeden door beeldvorming
- Wijzigen kaders in programmabegroting
- Tijd

Acceptanten

Het resultaat van het project moet aan de volgende eisen voldoen:

Het resultaat van het externe proces is een gedragen streefbeeld voor de kunst- en cultuur sector in Oss. Dit streefbeeld moet voldoen aan de kaders zoals gesteld in de voorjaarsnota. In totaal moet er €800.000,-- bezuinigd worden op kunst en cultuur en vooralsnog als zodanig geormerkt:

- €500.000,-- op het museum
- €250.000,-- op Muzelinck
- €50.000,-- integratie diensten/samenwerking o.i.d.

Naast de financiële taakstelling zijn er nog andere randvoorwaarden waaraan de cultuurvisie moet voldoen:

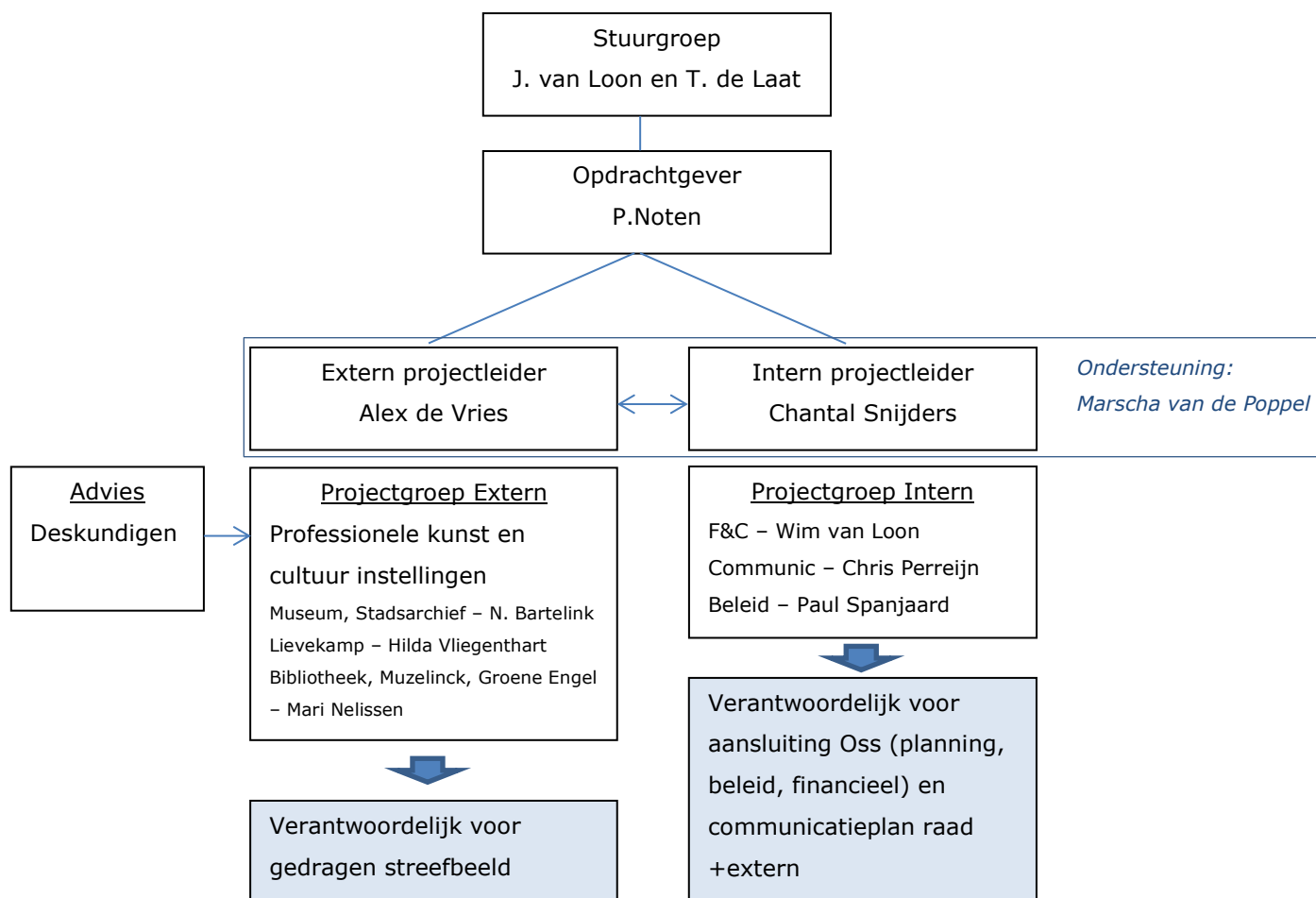
- Meer of nauwere samenwerking tussen de kunst- en cultuur instellingen binnen de gemeente Oss;
- Er moet meer verbondenheid komen met de Osse samenleving, meer mensen uit Oss moeten gebruik maken van de culturele instellingen.
- De educatieve waarden van kunst en cultuur moeten behouden blijven en moet voor jeugd toegankelijk blijven. Dit betekent dat het samenwerkingsverband OKVO behouden moet blijven / versterkt moet worden.

Het streefbeeld moet zodanig concreet zijn dat op basis hiervan een vervolg kan worden gegeven over de vraag hoe dit streefbeeld georganiseerd kan worden.

Het resultaat dient aan te sluiten op de Osse situatie. Daartoe dient het interne proces. Hierbij moet gestuurd worden op planning, beleid, financiën en communicatie. De diverse partijen moeten in het proces meegenomen worden.

Projectorganisatie

De projectorganisatie is hieronder schematisch weergegeven. In de projectorganisatie wordt onderscheidt gemaakt tussen het interne en externe proces.



Rapportagestructuur

- Nauwe afstemming intern en extern projectleider over proces en tussenresultaten (periodiek overleg)
- Mijlpalen worden door projectleider naar opdrachtgever en stuurgroep teruggekoppeld.
- Portefeuillehouder informeert college over voortgang proces.
- Tussentijdse presentatie voortgang voor de raad (podiumbijeenkomst)
- Eindrapportage ter besluitvorming aan college en raad.

Afwijkingen op dit plan van aanpak worden gerapporteerd aan opdrachtgever.

Communicatie

Voor dit project is een communicatieplan opgesteld, zie bijlage. Belangrijke communicatiepunten:

Intern

- De professionals communiceren zelf binnen hun eigen organisaties. In het projectgroep overleg zal communicatie een vast agendapunt zijn.
- Toelichting proces bij CMT en betrokken afdeling

Extern

- Mijlpalen worden extern gecommuniceerd
- Brede conferentie culturele identiteit (toelichting proces) voor betrokkenen
- Burgerpanel wordt geraadpleegd over culturele identiteit
- Terugkoppeling resultaat betrokkenen

College/raad

- Producten van mijlpalen in het proces worden met het college en de raad gedeeld.
- B&W informeren proces voorstel
- Raad informeren podiumbijeenkomst 3 oktober