

Jaarverslag 2011 Toezicht en Handhaving



Colofon

Door: Publiekszaken afdeling Handhaving, gemeente Oss

Ambtenaren: Esther Albers, bedrijfskundig medewerker & Aytuna Gedik-Ural, juridisch medewerker

Opgesteld: januari - maart 2012

Voorwoord

Toen onze oudste naar de middelbare school ging, moesten we nieuwe afspraken maken: Waar ligt de sleutel als je eerder thuis bent? Sluit je goed af als je later naar school gaat? Ook op de scholen zijn er regels, bijvoorbeeld over het te laat komen en afmelden. Bedrijven, ziekenhuizen, vriendengroepen: overal waar we samenleven, maken we afspraken en stellen we onszelf regels. Ook de samenleving als geheel doet dat, bijvoorbeeld om de overlast en risico's te verminderen of om eerlijk of plezierig met elkaar samen te leven. En als je regels maakt, moet je ook zorgen dat iedereen ze nakomt. We willen ze handhaven. In dit jaarverslag laat de afdeling Handhaving van de gemeente Oss zien wat we in 2011 gedaan hebben.

We doen dat met een afdeling van dertig mensen, in totaal 20 fte. Dat betekent dat we niet alles kunnen aanpakken, maar dat we onszelf doelen en prioriteiten stellen. En soms moeten we die bijstellen of aanpassen. We laten zien hoe we dat deden, welke resultaten we geboekt hebben en hoe we dat in 2012 nog beter en efficiënter willen doen.

Ik hoop u daarmee een goed beeld te geven van onze handhaving en wens u veel plezier bij het lezen van dit jaarverslag.

Wobine Buijs-Glaudemans
burgemeester

Inhoudsopgave

Samenvatting.....	4
1. Inleiding	7
2. Handhavingsdoelstellingen 2011.....	8
3. Ontwikkelingen	10
3.1 Ontwikkelingen Landelijk, regionaal, lokaal	10
3.2 Bedrijfsvoering	11
3.2.1 Verbetering managementinformatie	11
3.2.2 Sturing op doorlooptijden	11
3.2.3 ICT	11
4 Milieu en Brandveiligheid.....	12
4.1 Projecten	12
4.1.1 Slimmer toezicht: meer resultaat met minder inspanning.....	12
4.1.2 Project Energiebesparing supermarkten.....	13
4.1.3 Regionaal Ketentoezichtsproject asbest.....	14
4.1.4 Vuurwerk.....	14
4.2 Toezicht en handhaving.....	15
4.2.1 Resultaten integrale controle	16
4.2.2 Conclusie en aanbevelingen integrale controles	17
4.2.3 Overtredingen milieu, drank- en horeca en brandveiligheid.....	17
4.2.4 Meldingen overlast (klachten)	18
4.2.5 Handhaving milieu, drank- en horeca en brandveiligheid	18
4.2.6 Juridische procedures milieu en brandveiligheid.....	18
5. Bouw en Ruimtelijke Ordening.....	19
5.1 Projecten	19
5.1.1 Toezicht en handhaving asbestsaneringen	19
5.1.2 Privatisering Bouwtoezicht.....	19
5.1.3 Project bestemmingsplan buitengebied Oss 2010.....	20
5.1.4 Project brandveiligheid woonboulevard	20
5.2 Toezicht en handhaving	20
5.2.1 Resultaten bouwtoezicht	20
5.2.2 Conclusie en aanbevelingen bouwtoezicht.....	22
5.2.3 Overtredingen bouw 2011.....	23
5.3 Controles, overtredingen Ruimtelijke Ordening.....	25
5.3.1 Juridische procedures Ruimtelijke Ordening	25
5.4 Klachten bouw en Ruimtelijke Ordening	26
6. Bijzondere wetten en verordeningen	26
6.1 Project Aanpak hennepsteelt.....	26
6.2 Wet kinderopvang	26
6.3 Huisvesting arbeidsmigranten	26
6.4 Belastende evenementen	27
6.5 Overtredingen APV, bijzondere wetten en verordeningen	27
7. Resultaten gemeente Lith	28
7.1 Harmonisatie Lith- Oss/ nieuwe bestemmingsplan buitengebied Lith	28
7.2 Aanpak permanente bewoning recreatiewoningen Lithse Ham	29
8. Monitoring	29
8.1 Klanttevredenheidsonderzoek milieuhandhaving	29
8.2 Audit provincie Noord-Brabant	31
Bijlage 1 Planning en uitvoering 2011.....	32

Samenvatting

Gedurende 2011 hebben zich een aantal ontwikkelingen voorgedaan, die van invloed waren op de realisatie van de geplande taakuitvoering van de afdeling Handhaving of daar betrekking op hadden. Ook hebben we naast het reguliere werk dit jaar diverse projecten uitgevoerd.

Het gaat hierbij om de projecten:

- Vorming Regionale Uitvoeringsdiensten (RUD's);
- Verbetering van de procedure bezwaar en bedrijfsvoering;
- Bouwprojecten zoals: verbetering asbest handhaving, privatisering bouwtoezicht, Brandveiligheid woonboulevard;
- Milieuprojecten zoals: 'Slimmer Toezicht', energiebesparing supermarkten, Regionaal Ketentoezichtsproject asbest en vuurwerk;
- Bestemmingsplan buitengebied Oss 2010;
- Projecten bijzondere wetten en verordeningen zoals: project aanpak hennepsteelt, Wet Kinderopvang, Huisvesting arbeidsmigranten, Belastende evenementen en APV.

De uitkomsten van de projecten hebben een schat aan informatie opgeleverd. De resultaten worden vergeleken met de oude (huidige) werkwijze, maar ook met de uitkomsten bij andere gemeenten. Zo wordt vaak duidelijk of een nieuwe werkwijze wenselijk is en het iets kan opleveren in de VTH-keten (vergunningverlening, toezicht, handhaving) voor onze organisatie.

Uit de evaluatie van de taakuitvoering/realisatie van de doelstellingen blijkt dat de planningen ondanks de vele projecten grotendeels zijn gerealiseerd. Hieronder worden per onderwerp de resultaten weergegeven en toegelicht.

Milieu

Naast de verschillende milieuprojecten hebben we in 2011, 453 integrale controles, 43 zelfcontroles en 155 incidentele/thematische controles uitgevoerd, waarbij we verschillende overtredingen hebben geconstateerd. In circa 54% van de gevallen was een hercontrole nodig om vast te stellen dat de overtredingen waren opgeheven. Er zijn in 2011 minder controles uitgevoerd dan gepland. Hierdoor zal in 2012 nog strakker op de planning worden gestuurd. De andere soorten controles, zoals de thematische en de incidentele, zijn volgens de planning verlopen en hieruit zien we dat de resultaten goed zijn.

In 2011 zijn er 1176 overtredingen geconstateerd. Op het aantal van 453 integrale controles, 43 zelfcontroles en 155 thematische controles is dit gemiddeld 2,4 overtredingen per controle. In 2010 lag dit cijfer op 2,2 overtredingen per controle. We zien dus een kleine achteruitgang in het beter naleven van wet- en regelgeving. De meest voorkomende overtredingen liggen dit jaar op het gebied van het indienen van een melding, brandveiligheid, keuring verwarming-/stookinstallaties en opslag van gevaarlijke stoffen.

Naar aanleiding van een melding verrichten we altijd een onderzoek. Waar we in 2010 een afname zagen van de klachten ten opzichte van 2009, is in 2011 het aantal meldingen ongeveer gelijk

gebleven. De meldingen hadden dit jaar vooral betrekking op geluid (circa 51%) en lucht (circa 20%). De overige klachten (29%) betroffen o.a. afval en bodem.

Dit jaar is in 116 gevallen een vooraankondiging bestuurlijke maatregelen nodig geweest. Naar aanleiding van de tweede hercontrole hebben we uiteindelijk 53 besluiten moeten nemen. Er is dit jaar een bedrag van € 24.477,- opgelegd aan dwangsommen en bestuursdwang. Tot op heden is er € 19.300,- betaald.

Bouw en Ruimtelijke Ordening

Naast de verschillende bouwprojecten hebben we in 2011 in totaal 2497 bouwcontroles uitgevoerd. Er zijn circa 500 minder uitgevoerd dan gepland. De verschuivingen in categorieën soorten bouwwerk zijn aanzienlijk. Er zijn diverse verklaringen te benoemen voor de afwijkingen. Naast de verklaringen blijkt dat we de planningsystematiek nog steeds niet helemaal in de vingers hebben. De openstaande werkvoorraad is erg lastig om op elk tijdstip te bepalen. Dit komt door de diverse fasen van oplevering van de bouwwerken.

Er zijn dit jaar 393 overtredingen geconstateerd. Dit is een sterke daling ten opzichte van 2010 waar 672 overtredingen zijn geconstateerd. Overtredingen bouw worden voornamelijk gemaakt op het gebied van brandveiligheid, wapening verdiepingsvloer, welstand, vluchtweg en constructieve veiligheid.

Naast de bouwcontroles verrichten we ook nog diverse andere controles zoals controles op monumentenvergunning, sloopvergunning, controles op illegale bouw- en sloopactiviteiten. Er heeft in totaal 352 controles plaatsgevonden. De constateringen illegale bouw en sloop komen veelal voort uit klachten en worden dan ook niet vooraf gepland. Een oorzaak hiervan is dat er met de komst van de Wet Algemene Bepalingen Omgevingsrecht (WABO) het vergunningvrij bouwen enorm is verruimd. Controles op sloopvergunningen worden ook niet apart gepland. Dit is een aandachtspunt voor 2012 omdat dit de taak/werkdruk van de toezichthouders en handhavers zal toenemen.

Hoewel wij een juridische procedure zoveel mogelijk proberen te voorkomen, bijvoorbeeld door toepassing van mediatietechnieken, ontkomen we daar niet aan. Het naleefgedrag op het terrein van bouwregelgeving was in 2011, evenals 2010, hoog. In 53 gevallen was een vooraankondiging bestuurlijke maatregelen nodig, dit is circa 2% van de controles. In 24 gevallen is ook daadwerkelijk een handhavingsbeschikking opgelegd. Er is dit jaar een bedrag van €30.336,96 opgelegd aan dwangsommen en bestuursdwang. Tot op heden is er € 13.394,80 betaald.

Ruimtelijke Ordening

In 2011 hebben we 122 controles uitgevoerd op strijdig gebruik gronden / bouwwerken. Dit aantal ligt veel hoger dan de planning, doordat er een inhaalslag is gemaakt betreffende de actualisatie van bestemmingsplannen. Hierdoor zijn er ook veel overtredingen geconstateerd. Op het gebied van ruimtelijke ordening zijn er dit jaar 13 handhavingsbeschikkingen genomen.

In totaal hebben we ongeveer 350 klachten gehad (bouw en ruimtelijke ordening). De constatering illegaal gebruik en strijdig gebruik gronden/bouwwerken en constatering illegale bouw en sloop komen veelal voort uit klachten.

Bijzondere wetten en verordeningen

Onder bijzondere wetten en verordeningen valt Hennepteelt, Wet kinderopvang, Huisvesting arbeidsmigranten, Belastende evenementen en APV. Voor deze verschillende onderwerpen zijn er in 2011 projecten uitgevoerd, zoals project aanpak hennepeteelt. Er zijn dit jaar 29 handhavingbeschikkingen genomen, waar 13 van deze heeft geleid tot invorderingsbesluiten in het kader van hennepeteelt.

Lith

De zaken van voormalig gemeente Lith zijn in 2011 opgepakt volgens de toezicht- en handhavingprocedure van de Gemeente Oss. Een onderdeel hiervan is het project "aanpak permanente bewoning recreatiewoningen Lithse Ham". Bij controles van bedrijven in het buitengebied controleerden we ook op het bestemmingsplan. Een gedeelte van de bestaande achterstand op het terrein van ruimtelijke ordening is in 2011 weggewerkt. Gelet op de inventarisatie die is gehouden in het kader van het nieuwe bestemmingsplan buitengebied voor Lith is de achterstand nog wel aanzienlijk. In 2011 zijn er 4 handhavingbeschikkingen genomen en 2 zaken waarbij stillegging is toegepast.

In 2011 is er 5 keer een last onder dwangsom opgelegd aan bewoners van de Lithse Ham in het kader van illegaal gebruik. Ten aanzien van de bewoners die in aanmerking komen voor een persoonsgebonden gedoogbeschikking is in november 2011 door het college besloten om deels tegemoet te komen aan het van de Belangenvereniging en de persoonsafhankelijke termijnen tot maximaal 7 jaar te verlengen.

Monitoring

Via het Platform Milieuhandhaving Grote Gemeenten (PMGG) hebben we ook dit jaar weer deelgenomen aan het klanttevredenheidsonderzoek milieuhandhaving. Het totaalbeeld van de klantwaardering is 'ruim voldoende'. Tevens heeft de provincie naar aanleiding van de audit professionalisering van de handhaving wederom waardering uitgesproken over de Osse werkwijze.

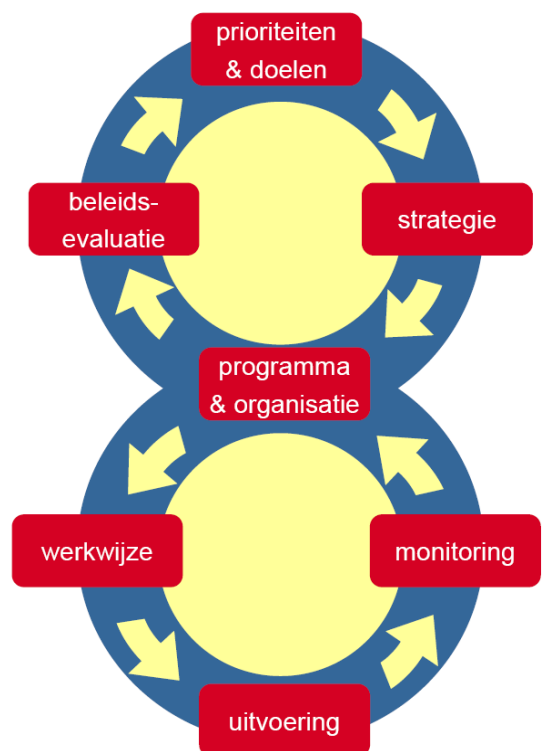
1. Inleiding

De afdeling Handhaving van de gemeente Oss werkt dagelijks aan het verbeteren van het naleefgedrag van burgers en bedrijven en het terugdringen van overtreding van de regelgeving. Dit gebeurt in samenwerking met verschillende interne- en externe partners, zoals andere gemeentelijke afdelingen, het Regionale Milieu Bedrijf (RMB), het Service Punt Handhaving (SEPH), de provincie, politie, VROM inspectie Infrastructuur & Milieu, Algemene Inspectie Dienst (AID), Waterschap, nieuwe Voedsel en Warenautoriteit, de GGD en de veiligheidsregio (brandweer en ambulance).

Uitgangspunt is dat elke norm die het verdient om te worden gesteld het ook verdient om te worden gehandhaafd. Wij willen bevorderen dat alle afspraken en regels die in de samenleving met elkaar worden gemaakt worden nageleefd. Door een kwalitatief goede handhaving binnen de gemeente brengen we het aantal overtredingen terug. Dit levert een bijdrage in de verbetering van de openbare orde, veiligheid en gezondheid en een goed woon- en leefklimaat. Daar is iedereen bij gebaat.

In het kader van een professionele aanpak van het toezicht en de handhaving van de wet- en regelgeving op de terreinen omgevingsrecht (bouwen, wonen, ruimtelijke ordening, milieu, e.d.) brandveiligheid, openbare orde (APV) en natuurbescherming is het van belang dat jaarlijks wordt bezien in hoeverre handhaving op het gewenste niveau is c.q. kan worden gebracht en gehouden. In dat verband stellen wij jaarlijks een totaalbeeld op van de gestelde doelen en de gerealiseerde resultaten (in de vorm van dit jaarverslag). Op die manier verantwoorden wij aan de gemeenteraad de wijze waarop de taken van onze afdeling zijn uitgevoerd en de mate waarin de gestelde doelen zijn gerealiseerd. We voldoen hiermee bovendien ook aan de wettelijke verplichting hiertoe.

Het handhavingsbeleid is gevormd met behulp van de structuur van de 'dubbele regelkring' (big 8). Het programma voor de uitvoering van de handhaving vormt elk jaar het hart van de cyclus. Het programma komt voort uit de probleemanalyse, de gestelde prioriteiten en doelen en de daarbij gehanteerde strategie. Wat volgt uit het programma is de monitoring en de verslaglegging (evaluatie). Een onderdeel van de evaluatie vormt dit jaarverslag.



2. Handhavingsdoelstellingen 2011

Handhaving is geen doel op zich. Het is een middel om naleefgedrag tot stand te brengen en/of te bevorderen. Enerzijds is handhaving het 'zwaardrecht' van de overheid: in een democratische rechtstaat gelden regels en de (consequente) overtreding van deze regels kan niet worden geaccepteerd. Anderzijds is handhaving een 'beleidsinstrument': het houden van toezicht en zondig sanctionerend optreden is nodig om de kwaliteit van de gemeenschap te waarborgen. Het dumpen van afval, het ongebreideld bouwen of het uitvoeren van activiteiten die afwijken van het bestemmingsplan is niet alleen illegaal, maar kan ook gevaar, schade en hinder toebrengen aan mens en natuur of leiden tot verloedering van de omgeving. Dat moet worden voorkomen en waar nodig worden hersteld en bestraft.

Het centrale doel van de handhaving en het handhavingprogramma 2011-2014 is de integrale handhaving zowel inhoudelijk (ambitieniveau, naleefgedrag) als organisatorisch (doelmatig en doeltreffend werken) uit te bouwen naar het beoogde beheersniveau. Daarbij wordt zoveel mogelijk samengewerkt met andere afdelingen en externe partners. Het oogmerk is het realiseren van een adequaat beheersniveau daar waar dat kan en waar dat verantwoord of noodzakelijk is. Hierbij wordt niet uit het oog verloren dat op sommige terreinen met minder toezicht toch een verantwoord niveau wordt bereikt. Hiertoe is ook voor dit jaar een uitvoeringsprogramma opgesteld, waarvan de uitvoering zich houdt binnen eerder door de raad gestelde kaders.

Door middel van een probleemanalyse voor 2011 is een aantal prioritaire onderwerpen aangewezen, voor het handhavingsprogramma 2011. De speerpunten zijn op kleurspoor gerangschikt en verdienen voorrang bij de uitvoering. Sommige speerpunten vallen onder meerdere kleursporen.

Grijs (milieu)	<ul style="list-style-type: none">- Wabo- Vuurwerk- Asbest (regionaal ketentoezichtsproject)- Project Vernieuwd toezicht- Projecten zelfcontrole- Project energiebesparing supermarkten
Blauw (grond)water	<ul style="list-style-type: none">- Inrichtingen: bij integrale controles- Provinciale milieuverordening: oog- en oorfunctie
Rood (bouw en ruimtelijke ordening)	<ul style="list-style-type: none">- Wabo- Pilot privatisering bouwtoezicht- Bestemmingsplannen Buitengebied- Hennepteelt- N 329 (bouwwerken)- Project Lithse Ham- Project Woonwagencentrum Lith
Groen (natuur en landschap)	Geen prioriteiten
Wit (APV, verordeningen, bijzondere wetten)	<ul style="list-style-type: none">- APV- Belastende evenementen- Hennepteelt

Capaciteitsverdeling afdeling handhaving 2011

Voor de handhaving van de hiervoor genoemde kleursporen beschikt de afdeling Handhaving in 2011 volgens de vastgestelde miniformatie over 20,86 formatieplaatsen (fte). Samengevat ziet de inzet voor de verschillende kleursporen er als volgt uit:

Kleurspoor	Omschrijving	Inzet uren 2011
Grijs	Milieu (inclusief de uitbesteding van 4003 uur RMB*)	13290
Rood	Bouw en R.O.	16120
Blauw	(grond)water	240
Groen	Natuur en landschap	0
Wit	APV en bijzondere wetten	940
Totaal		30590

Op grond van de prioriteitstelling en de resultaten over 2010 zijn de doelstellingen vertaald naar concrete aantallen uit te voeren controles / werkzaamheden op de verschillende beleidsterreinen die onder de taken van de afdeling Handhaving vallen. Dit is vertaald naar een uitvoeringsprogramma 2011. (In bijlage 1 is een overzicht gegeven van planning en realisatie van de aantallen in 2011).

3. Ontwikkelingen

3.1 Ontwikkelingen Landelijk, regionaal, lokaal

Er hebben zich in 2011 verschillende ontwikkelingen voorgedaan, die van invloed zijn geweest op de toezicht- en handhavingstaken. Deze ontwikkelingen zijn van invloed geweest op de beschikbare capaciteit en daarmee op de mate waarin de vooraf gestelde doelen zijn gerealiseerd. Dit wordt vooral bepaald door de vraag of de ontwikkelingen vooraf voorzien zijn. Hierna gaan wij in op de verschillende ontwikkelingen.

3.1.1 Bouwbesluit 2012

Om de bouwtechnische eisen leesbaarder, eenvoudiger en eenduidiger te maken, komt er een nieuwe versie van het Bouwbesluit. Dit Bouwbesluit 2012 vervangt onder meer het Bouwbesluit 2003 en het Besluit brandveilig gebruik bouwwerken (Gebruiksbesluit). Er wordt ook een deel van de Bouwverordening in opgenomen. Het Bouwbesluit 2012 treedt op 1 april 2012 in werking. In 2011 hebben wij als afdeling Handhaving met diverse toezichthouders de cursus gevolgd waarin de veranderingen van het Bouwbesluit 2012 zijn toegelicht. Deze veranderingen zijn daarna gepresenteerd aan het team bouwtoezichthouders. Op deze manier kunnen wij al inspelen op de naderende wijzigingen. Hier kunnen wij voordeel bij hebben bij het beoordelen van bouwwerken en mogelijk bij lopende handhavingsszaken.

3.1.2 Regionale Uitvoering Diensten (RUD)

Voor de totstandkoming van de RUD's is door medewerkers van de afdeling Handhaving een belangrijke bijdrage geleverd. Medewerkers zijn vertegenwoordigd geweest in de projectgroep RUD vorming Brabant Noord en in de werkgroepen "ketens en milieucriminaliteit", "referentieniveaus" en "voorziening voor innovatie coördinatie en kwaliteitsborging".

3.1.3 Nieuwe Brabantse handhavingstrategie

In 2009 is vanuit de provincie en de landelijke overheid steeds meer de roep gekomen om een bredere handhavingstrategie op te stellen, mede naar aanleiding van de toen op stapel staande Wet algemene bepalingen omgevingswet (Wabo) die vele wetten bundelde. Bovendien is de strafrechtelijke aanpak versterkt. Die nieuwe strategie is gepresenteerd onder de titel "Zo handhaven wij in Brabant". Eind 2010 hebben burgemeester en wethouders deze Brabantse handhavingstrategie vastgesteld als de eigen handhavingstrategie. Hiermee lopen alle Brabantse gemeenten met elkaar in de pas. Voor de gemeente Oss veranderde er dus niet erg veel aangezien wij al vooruit liepen op deze integrale strategie. Dit met uitzondering van de versterkte strafrechtelijke aanpak. In 2011 zijn als gevolg daarvan diverse procedures aangepast. Er worden nu ook afschriften van handhavingbrieven gestuurd naar het regionaal milieuteam wat de verdere afstemming en samenwerking heeft bevorderd. Dat team onderzoekt de mogelijkheden van strafrechtelijke vervolging. Door de combinatie van bestuursrechtelijke en strafrechtelijke aanpak wordt beoogd het naleefgedrag extra te bevorderen.

3.1.4 Bezwaarprocedure

In het kader van de SLIM-trajecten is ook het proces 'bezwaar' in de juridische procedures onderwerp geweest van een verbetering. Er is in overleg met de diverse betrokken afdelingen een nieuwe procedure tot stand gekomen. Belangrijkste daarvan is dat in de hele gemeente nu dezelfde standaarddocumenten worden gebruikt in de bezwaarprocedure. Verder is afgesproken dat de behandeling van bezwaren sneller moet gaan en dat er sneller een besluit op bezwaar moet worden genomen.

Voor afdeling Handhaving betekende dit geen grote veranderingen. Wat we wel merken is dat we wat meer werk aan het begin van de procedure hebben. Er is een werkproces gemaakt met bijbehorende standaarddocumenten, die is verwerkt in een automatiseringssysteem. Er is een team samengesteld van een aantal medewerkers van betrokken afdelingen om kwaliteit te blijven monitoren en verbeteren, onze afdeling is daarin ook vertegenwoordigd.

3.2 Bedrijfsvoering

3.2.1 Verbetering managementinformatie

Met de komst van onder andere de WABO en de nieuwe (dienst)speerpunten zijn nieuwe prestatie-indicatoren geformuleerd. Zo hebben we in 2011 voor aanvragen die ingediend zijn na het in werking treden van de Wabo geen afzonderlijke bouw- of milieuvergunningen meer. In 2011 zijn reguliere of uitgebreide omgevingsvergunningen afgegeven in een nieuwe applicatie OVX4all. Voor deze nieuwe prestatie-indicatoren zijn nieuwe queries ontwikkeld ten behoeve van sturing en verantwoording. Daarnaast is er wederom een slag gemaakt in de verbetering van de managementinformatie. In 2010 is de tijdschrijving van de medewerkers meer in overeenstemming gebracht met de afdelingsactiviteiten. Hierdoor wordt het minder tijdsintensiever om kengetallen te genereren. Op basis van de analyse van 2010 zijn in 2011 verfijningen doorgevoerd. Hoewel we al goede resultaten hebben geboekt, zijn hier nog verbeteringen noodzakelijk.

3.2.2 Sturing op doorlooptijden

Voor klanten is het van essentieel belang om tijdig een schriftelijke reactie te krijgen op uitgevoerde controles of vervolgacties. In 2011 zijn we hier op gaan sturen. Een voorbeeld is bijvoorbeeld meer sturing op tijdige versturing van brieven, zodat dit uiterlijk binnen 4 weken na een controle bij de klant zijn. De gemiddelde doorlooptijd van een toezichtsbrief bedraagt 25 dagen, 68 % van de toezichtsbrieven wordt binnen 4 weken na de controle verstuurd.

3.2.3 ICT

De komst van de Wabo heeft zowel op ICT gebied als vanuit de medewerkers behoorlijk wat aanpassing gevraagd. In 2010 is al een hele slag gemaakt en is de Wabo grotendeels geïmplementeerd op de afdeling. Dit is echter nog doorgelopen in 2011. Er is een aantal ICT aspecten verder geïmplementeerd. De primaire werkprocessen van toezicht en handhaving zijn nog verder ingeregeld. Deze sluiten aan bij de werkprocessen van de balie Bouwen, Wonen en Leefomgeving en de afdeling Vergunningen en omgekeerd.

Ook is Smartdocument in 2011 aangeschaft en geïmplementeerd op de afdeling Handhaving. Smartdocuments is een applicatie die de (bron)documenten op een zeer eenvoudige wijze kan samenstellen en daarom vanuit bedrijfsvoeringoogpunt efficiënter is. Daarnaast heeft deze applicatie verdere ontwikkelingsmogelijkheden voor documenten in het algemeen binnen de gemeente Oss. Dit biedt veel voordelen voor onder andere een éénduidige huisstijl maar ook bij aanpassingen van bijvoorbeeld ondertekening van brieven. Door één handeling kan de ondertekening van alle brieven worden aangepast. Dit is heel handig bij mutaties van bestuurders en ondertekenverantwoordelijken.

4 Milieu en Brandveiligheid

4.1 Projecten

4.1.1 Slimmer toezicht: meer resultaat met minder inspanning

Project Zelfcontrole

Slimmer toezicht moet leiden tot minder inspecties bij bedrijven, vooral bij bedrijven die de regelgeving goed naleven. Vanaf maart 2011 worden bedrijven drie maanden voorafgaand aan de controle aangeschreven en wordt een checklist meegestuurd van de tien meest voorkomende overtredingen met het verzoek dit zelf al bij het eigen bedrijf te controleren en eventuele tekortkomingen te herstellen. Zes weken voor de geplande controledatum wordt het bedrijf gebeld voor het maken van een definitieve afspraak voor een controle en wordt nog aandacht gevraagd voor de meegestuurde checklist. Naar aanleiding van de controle volgt een brief met hierin opgenomen een actielijst met zaken die nog in orde moeten worden gebracht. Ook wordt verzocht de actielijst terug te sturen als zaken in orde zijn gebracht. Bedrijven die de lijst terugsturen worden slecht steekproefgewijs nog gecontroleerd of de tekortkomingen inderdaad zijn opgelost. Hoewel het aantal teruggestuurde actielijsten (15%) laag is, zijn de eerste resultaten van het project hoopvol maar nog te weinig om er een definitieve conclusie aan te verbinden. Naar de oorzaak waarom het responspercentage laag is, wordt onderzoek gedaan. Verder wordt nog geanalyseerd of de top 10 overtredingen hierdoor minder worden. Uit het klanttevredenheidsonderzoek (KTO) blijkt wel dat bedrijven vinden dat ze beter vooraf geïnformeerd worden. We scoren hier als gemeente het beste van alle andere gemeenten die deelnemen aan het KTO (zie ook paragraaf 8.1). Tijdens een tussenevaluatie is al besloten om de termijn van aanschrijven terug te brengen naar twee maanden en al na twee weken het bedrijf te bellen voor een afspraak en aandacht te vragen voor de checklist.

Resultaten project Slimmer Toezicht	Planning [aantal]	Gerealiseerd [aantal]
Zelfcontrole (project Slimmer Toezicht)	60	43
waarvan		
Reguliere controle (ondernemer neemt niet deel)	31	8
Zelfcontrole door ondernemer	24	28
Zelfcontrole steekproef	5	7

Er hebben wat minder bedrijven deelgenomen aan het project zelfcontrole dan gepland. Dit komt doordat er wordt uitgegaan van een evenredig verspreid aantal horecabedrijven dat jaarlijks op de planning staat om te controleren volgens de indeling in risicoklasse van een bedrijf. Dit komt echter niet altijd overeen met het daadwerkelijke aantal.

Vernieuwd toezicht: nieuwe werkwijze controle agrarische sector

Vanaf februari 2011 is een samenwerkingsproject gestart van de nieuwe Voedsel en Waren Autoriteit (nVWA), het Waterschap Aa en Maas (WS), het RMB (adviesdienst voor gemeenten), de Provincie Noord-Brabant (PNB) en de gemeenten Cuijk, Oss en Boxmeer in het kader van vernieuwd toezicht. De samenwerking is een onderdeel van het rijksbrede programma 'Vernieuwing Toezicht', waarmee het kabinet onnodige toezichtslast bij ondernemers wil tegengaan. De organisaties stemmen hun controles op rund-, pluimvee-, akker- en tuinbouwbedrijven onderling af om de kwaliteit van controles te verbeteren en de toezichtslast op ondernemers te verminderen.

Het project is erop gericht om voor elkaar een signaal-/oog- en oorfunctie te realiseren. Tijdens de controle kijkt de inspecteur van een overheidsinstantie naar de belangrijkste controlepunten van de andere overheidsorganisaties, zoals dierenwelzijn, waterstromen, afval en naleving van de milieuriichtlijnen. Uiteindelijk is het streven het aantal controles te verminderen.

Resultaten 2011

Aantal gecontroleerde bedrijven in 2011:

Inspectie, geen overtredingen waargenomen	19
Inspecties, overtredingen waargenomen	9
Totaal	28

- De naleving van wet- en regelgeving bij de gecontroleerde bedrijven is goed. De meeste overtredingen konden direct worden hersteld. Daar waar nodig zijn de opgelegde herstelmaatregelen, binnen gestelde termijnen, uitgevoerd door agrarische ondernemers
- Gezien de reacties van de gecontroleerde ondernemers kan worden gesteld dat deze manier van controleren als positief wordt ervaren.
- De samenwerking wordt als een verrijking van de eigen werkzaamheden ervaren. Zij beoordelen niet één of een beperkt aantal aspecten van het bedrijf, maar meerdere. Hierdoor ziet men beter de dwarsverbanden op bedrijven.

4.1.2 Project Energiebesparing supermarkten

Samen met een aantal grote supermarktketens en gemeenten doen wij mee aan het project 'Energiebesparing supermarkten in Noord-Brabant'. De afspraken voor het bewuster omgaan met milieu en energie zijn vastgelegd in een convenant. Essentieel onderdeel van het project is dat supermarkten de koel- en vriesmeubelen voorzien van een 'dagafdekking', een glazen of plexiglazen (schuif)deur. Daarmee bespaart een supermarkt 40 tot 55% energie. In 2011 is hiermee een start gemaakt. De supermarkten die niet deelnemen aan het convenant zijn bezocht en waar het nodig is, zijn wij gestart met een handhavingstraject.

4.1.3 Regionaal Ketentoezichtsproject asbest

In het kader van het Actieprogramma Speerpunt Asbest (een op Provinciaal niveau geïnitieerde aanpak op gebied van asbest) heeft de gemeente Oss deelgenomen aan het onderdeel illegaliteit voor wat betreft onderzoek naar mogelijke ongewenste praktijken van asbestverwijdering waarbij het asbest uiteindelijk op de milieustraat wordt aangeleverd (waar dat wettelijk niet is toegestaan). Het onderzoek is uitgevoerd in het voorjaar van 2011 en omvatte de jaren 2008 tot en met 2011. Het onderzoek richtte zich vooral op de aanlevering van asbest door particulieren bij de milieustraat. Uit het onderzoek is gebleken dat er een goede registratie van aanbieders wordt gevoerd. Aan de hand hiervan is de herkomst te herleiden. Het onderzoek heeft geen aanleiding gegeven tot nader onderzoek. Het onderzoek heeft geen bijzondere afwijkingen van aanlevergedrag door particulieren aan het licht gebracht. Als verbeterpunt is informatieverstrekking en bewustwording aan particulieren ter hand genomen.

4.1.4 Vuurwerk

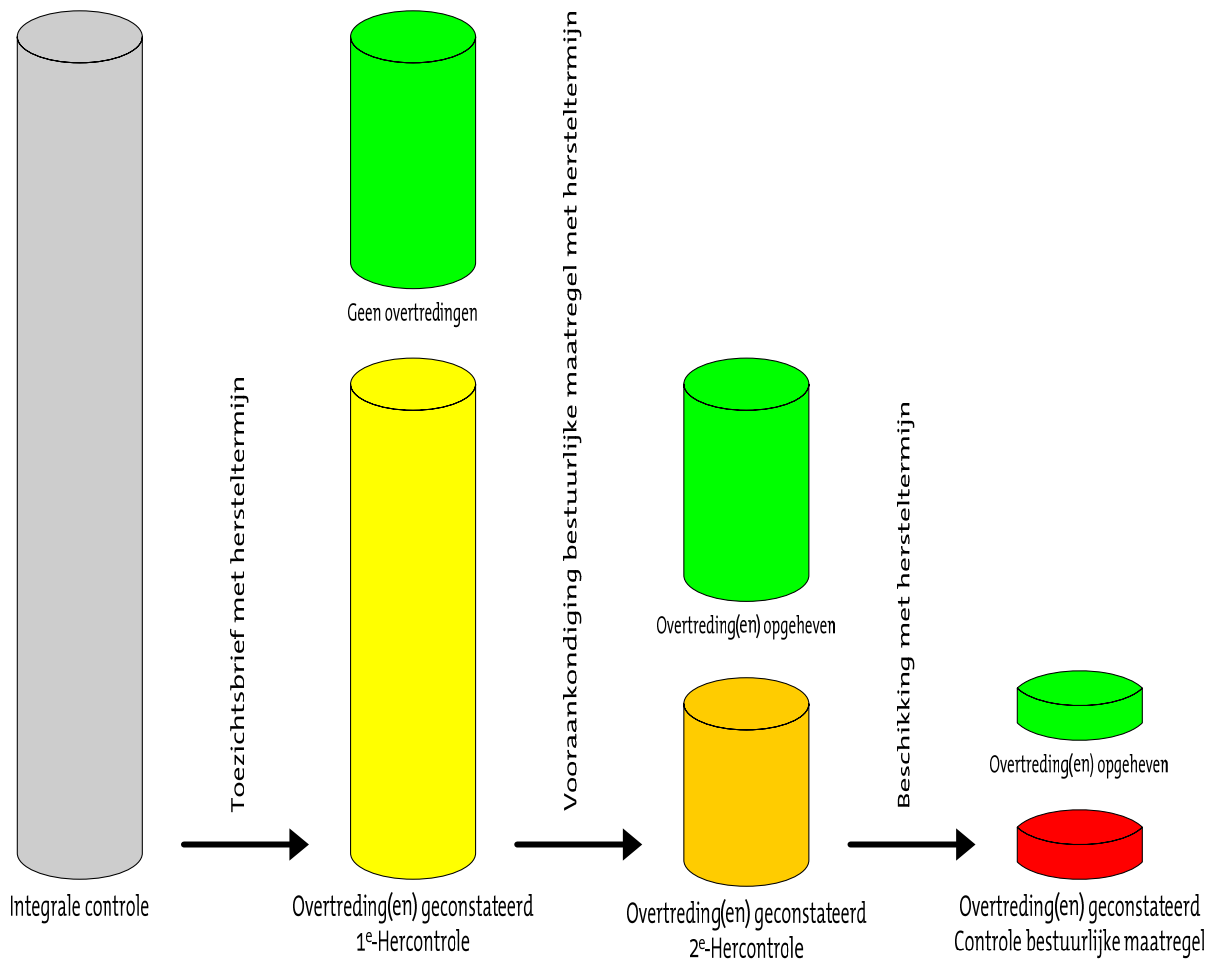
In de gemeente Oss zijn 11 verkooppunten voor vuurwerk. Jaarlijks worden deze verkooppunten gecontroleerd op de naleving van de voorschriften. Deze voorschriften omvatten allerlei aspecten. Een greep hieruit is bijvoorbeeld:

- Gescheiden opslag van het vrijkomende afval van verpakkingsmateriaal;
- Controle van het logboek op actualiteit;
- gescheiden opslag van verpakt en onverpakt vuurwerk;
- Is de maximaal vergunde hoeveelheid vuurwerk in overeenstemming met de aanwezige hoeveelheid;
- Onderhoud aan de brandbeveiliging-, sprinkler- en ontruimingsinstallatie;
- voldoen de brandwerende scheidings-, vluchtroutes, zelfsluitende deuren en overige bouwkundige zaken aan de norm;
- Vindt het gebruik van de opslagruimte(n) en de verkoopruimte plaats op een verantwoorde, veilige manier.

De controles worden zodanig voorbereid dat de ondernemer nauwelijks wordt belemmerd in de bedrijfsactiviteiten. De verkoopdagen zijn namelijk drukke dagen in het jaar. Administratieve en bouwkundige aspecten worden zo veel mogelijk los van de verkoopdagen gecontroleerd. Deze verkort de tijd dat de fysieke controle duurt. Tevens is voorafgaand aan de fysieke controles de administratie dan vaak op orde.

4.2 Toezicht en handhaving

Wij voeren periodiek integrale controles uit bij bedrijven en gebouwen. We controleren op milieuaspecten, brandveiligheid, ruimtelijke ordening, drank- en horecawetgeving, Wet op de Kansspelen en de Algemene plaatselijke verordening (Apv). In de onderstaande figuur is het basis toezicht- en handhavingproces weergegeven.



Figuur 1: Toezichts- en handhavingproces integrale controles

Naleefgedrag

Een maat voor het naleefgedrag van onze klanten is:

1. het aantal overtredingen per controle;
2. de “snelheid” waarmee de overtreding(en) zijn opgeheven.

De verhouding tussen het aantal klanten waarbij na een controle geen overtreding(en) is geconstateerd en het aantal klanten waarbij er overtredingen zijn geconstateerd of nog voortbestaan is een maat voor het naleefgedrag.

Naleven	Onbewust naleven	Bewust naleven
	Onbewust overtreden	Bewust overtreden
Overtreden		
	Onbewust	Bewust

Naleefgedragmatrix

1. Bewust of onbewust naleven: De groep klanten waar tijdens de integrale controle geen overtredingen worden geconstateerd;
2. Onbewust overtreden: De groep klanten waar tijdens de 1^{ste}-hercontrole de geconstateerde overtredingen zijn opgeheven. De toezichtsbrief met hersteltermijn is dus effectief geweest;
3. Bewust overtreden: De groep klanten waarbij een toezichtsbrief met hersteltermijn niet effectief is. Een vooraankondiging of een handhavingbeschikking is noodzakelijk om de geconstateerde overtreding(en) op te laten heffen.

4.2.1 Resultaten integrale controle

In 2011 hebben we 453 integrale controles, 43 zelfcontroles en 155 incidentele/thematische controles uitgevoerd, waarbij we overtredingen hebben geconstateerd. Verder hebben we 268 eerste hercontroles uitgevoerd. In circa 54% van de gevallen was een hercontrole nodig om vast te stellen dat de overtredingen waren opgeheven. Naast de milieucontroles stonden er dit jaar nog de controles grond en bagger op de planning. Er zijn dit jaar ruim 200 controles minder uitgevoerd dan gepland. Een van de oorzaken hiervan is het hoge percentage ziekteverzuim in het milieuteam. Daarnaast is er veel tijd gestoken in de invoering van de nieuwe werkwijze van het projecten ‘Slimmer Toezicht’ (zie paragraaf 4.1.1). Het RMB moest op ons systeem kunnen werken en de teruggestuurde actielijsten kunnen vinden. Dit was geen vanzelfsprekendheid. In deze afstemming is dan ook veel tijd gestoken.

Aard van de overtreding	Aantal geconstateerd
1. Algemeen: zonder de juiste vergunning of melding in werking	136
2. Brandveiligheid: vluchtrouteaanduiding	61
3. Brandveiligheid: brandmeldinstallatie	57
4. Milieu: keuring verwarming- en stookinstallaties	44
5. Brandveiligheid: deuren in de vluchtroute	43
6. Milieu: opslag gevaarlijke stoffen	41
7. Brandveiligheid: ontruimingsinstallatie	33

4.2.4 Meldingen overlast (klachten)

Naar aanleiding van een klacht verrichten we altijd een onderzoek. De afhandeling van een klacht kost dus regelmatig behoorlijk wat tijd. Doordat we meer klachten krijgen, werken we ook meer ad hoc en kunnen we door de verstoring minder geplande integrale controles doen. Waar we in 2010 een afname zagen van de klachten ten opzichte van 2009, is nu het aantal klachten ongeveer gelijk gebleven (zo'n 300 klachten op jaarbasis). De klachten hadden dit jaar vooral betrekking op geluid (circa 51%), lucht (circa 20%). De overige klachten (29%) betroffen o.a. afval en bodem.

4.2.5 Handhaving milieu, drank- en horeca en brandveiligheid

Als onze inspecteurs vaststellen dat een klant (ondernemers, bedrijven) de regels overtreedt, moet hij die overtreding binnen een bepaalde termijn ongedaan maken. Gebeurt dat niet, dan hebben we bestuursrechtelijke sanctiemogelijkheden tot onze beschikking, zoals het opleggen van een last onder dwangsom of een last onder bestuursdwang. Voordat we een beschikking versturen, maken wij onze voornemens bekend om bestuurlijke maatregelen te treffen (het versturen van een vooraankondiging). Hierbij wordt een termijn gegeven aan de overtreder. Indien de overtreder binnen de gestelde termijn de overtreding(en) niet heeft beëindigd, maken we gebruik van onze sanctiemogelijkheden. De beschikkingen bestaan voornamelijk uit een last onder dwangsom.

4.2.6 Juridische procedures milieu en brandveiligheid

In 2011 was er in 116 gevallen een vooraankondiging bestuurlijke maatregel nodig. Er zijn 53 beschikkingen genomen in het kader van milieu, drank- en horeca en brandveiligheid. Er is 4 keer bestuursdwang en 49 keer last onder dwangsom toegepast. Dit betekent dat in meer dan 50% van de gevallen de vooraankondiging niet heeft geleid tot het herstellen van alle overtredingen. Bij ruim 54% is een overtreding is geconstateerd die tijdig is opgelost en bij ruim 45 % van de overtredingen dit niet tijdig wordt opgelost. Dit cijfer ligt een stuk hoger dan in 2010 (28 beschikkingen ten opzichte van 123 vooraankondigingen). Hier is geen directe verklaring voor te geven. Er is 2 keer een bezwaarschrift ingediend. 1 bezwaarschrift is in de loop der tijd ingetrokken en het andere bezwaarschrift is ingediend tegen een invorderingsbesluit. Dit bezwaarschrift is ongegrond verklaard. Daarnaast is er in het kader van het Besluit bodemkwaliteit 2 keer direct handhavend opgetreden en zijn de werkzaamheden stilgelegd. Er is dit jaar een bedrag van € 24.477,- opgelegd aan dwangsommen en bestuursdwang. Tot op heden is er € 19.300,- betaald.

Juridische procedures milieu 2011	Planning [aantal]	Gerealiseerd [aantal]
Vooraankondiging bestuurlijke maatregel	116	116
Bestuursdwang-/dwangsbesluit	33	53
Bezwaar, beroep en voorlopige voorziening	8	2
Invorderingsbesluiten	2	7
Stilleggingen	-	2

5. Bouw en Ruimtelijke Ordening

5.1 Projecten

5.1.1 Toezicht en handhaving asbestsaneringen

Sinds 2010 bepalen wij op basis van de risicoklasse (aard en soort asbest) en of de saneerder bij ons bekend is of de asbestsloop altijd gecontroleerd wordt, of dat dit steekproefsgewijs plaatsvindt (administratieve verwerking).

Verder hebben we aan de stichtingen Mooiland Maasland en Brabant Wonen een paraplusloopvergunning verleend. Zij hoeven nu van een asbestsloop alleen een melding te doen, waarbij een asbestinventarisatierapport, de naam van het asbestverwijderingsbedrijf en de datum van de werkzaamheden worden doorgegeven. Zo kunnen we toch adequaat toezicht houden.

Bij de stichtingen is het bewustzijn over de risico's, de gevaren en de verantwoordelijkheden bij asbest verbeterd. Doordat bovendien voor zowel de stichtingen als voor de gemeente de regeldruk- en de administratieve lasten zijn verminderd, is sprake van een win-win situatie. Ook de toezichtsdruk is afgenomen omdat procedures zijn geborgd en er deskundige partijen worden ingeschakeld.

In onderstaande tabel is het aantal controles op asbestsanering opgenomen. Er zijn wat minder controles uitgevoerd dan gepland.

Aantal controles asbestsaneringen 2011	Planning [aantal]	Realisatie [aantal]
Asbestsaneringen	59	47
Administratieve verwerking	198	186
Paraplusloopmeldingen	-	104

5.1.2 Privatisering Bouwtoezicht

We onderzoeken met dit project of privatisering van het bouwtoezicht haalbaar is. Dit naar aanleiding van het "Actieplan Commissie Dekker", waarin een plan is beschreven om alternatieven te bieden voor de huidige invulling van plantoetsing en bouwtoezicht. Aan de Pilot nemen naast de gemeente Oss, onder andere de gemeenten 's-Hertogenbosch, Veghel, Sint Oedenrode, Schijndel en Breda deel. Door de TU Delft is een methode beschreven om de Pilot uit te voeren. Er is verder door de verschillende

gemeenten contact gelegd met private partijen. Wij hebben in dit kader Bouwbedrijf Wagemakers en Architectenbureau de Twee Snoeken benaderd. In de Pilot wordt het bouwplan van 41 appartementen aan de professor Regoutstraat vanaf het moment van indienen van de aanvraag (plantoetsing) tot en met realisatie van de bouw (bouwtoezicht) gevolgd. Dit traject loopt tot 1 juni 2012. In januari 2012 kijken we terug op het deel dat op dat moment gereed is. Het deel van vergunningverlening is afgerond. De bouw is nu gevorderd tot de eerste verdieping. Het traject tot nu toe, is goed vastgelegd door de bouwer en de gemeente Oss.

5.1.3 Project bestemmingsplan buitengebied Oss 2010

Op 21 januari 2011 is het bestemmingsplan buitengebied Oss 2010 in werking getreden. Inmiddels zijn een dertigtal handhavingzaken welke waren opgeschort in verband met de ontwikkeling van het nieuwe bestemmingsplan buitengebied voor Oss hervat. In 12 gevallen is een einde handhavingbrief verzonden. De overige zaken lopen nog.

5.1.4 Project brandveiligheid woonboulevard

De gehele woonboulevard is in 2011 gecontroleerd op brandveiligheid. Inmiddels wordt aan alle bouwtechnische eisen voldaan. De Vereniging van eigenaren van de woonboulevard heeft de zaak voortvarend opgepakt. Er zijn nog een aantal zaken die nog maatregelen moeten treffen om te voldoen aan het gestelde in het Gebruiksbesluit. Inmiddels zijn de vooraankondigen aan de gebruikers verzonden.

5.2 Toezicht en handhaving

Wanneer men een vergunning heeft, kan men gaan bouwen. Dit moet wel worden gemeld bij de gemeente, zodat de inspecteur bouwtoezicht toe kan zien op de kwaliteit van het werk. De inspecteur kijkt of er volgens de vergunning wordt gebouwd. Tijdens de bouw komt de inspecteur op onregelmatige tijden langs om de vorderingen van de bouw te bekijken. Daarbij let hij er vooral op of er constructief gezien veilig gebouwd wordt, of voldoende geïsoleerd wordt, hoe het is met de ventilatievoorziening en speciaal op de WBDBO. Dat laatste betekent 'Weerstand tegen Brand Doorslag en Brand Overslag' en dat wil zeggen aandacht voor het brandwerend bekleden van constructies (houten vloeren, stalen balken e.d.) en het beperken van de mogelijkheid van brandoverslag naar de burens via gevels en daken (b.v. lichtkoepels). Verder let de inspecteur op de afscheiding van het bouwterrein en de veiligheid en hinder voor de omgeving, hoe u omgaat met sloopafval, enz. Ook zorgt de inspecteur voor een goede afronding van de bouwfase naar de gebruiksfase. Wanneer men wil beginnen met de sloop, moet dit ook worden gemeld. Ook hier wordt op gecontroleerd.

5.2.1 Resultaten bouwtoezicht

Het bouwtoezicht heeft betrekking op verleende omgevingsvergunningen voor bouw, sloop, aanleg en reclame. Het aantal geplande controles is gebaseerd op het aantal verleende omgevingsvergunningen. Als er iets mankeert bij een eerste controle volgen er meer controles, totdat de illegale situatie is opgeheven. We houden een registratie bij van het aantal controles. In onderstaande tabel zijn deze registraties uitgewerkt.

In 2011 hebben we in totaal 2497 bouwcontroles uitgevoerd. Ruim 50% van de controles (1308) betreft controles particuliere bouw. In totaal zijn er circa 500 controles minder uitgevoerd dan gepland. In onderstaande tabel is de planning en realisatie weergegeven van de bouwcontroles in 2011. Per categorie zal een verklaring worden gegeven van de realisatie.

Soort bouwcontrole	Planning [aantal]	Realisatie [aantal]
Bouwcontroles particulieren	974	1308
Bouwcontroles openbare gebouwen	845	155
Bouwcontroles bedrijfspanden	803	553
Bouwcontroles woningbouwprojecten	329	273
Pilotprojecten buitengebied	-	4
Nieuwbouw bestaande bouw	30	197
Provinciale inrichtingen	-	7
Totaal aantal bouwcontroles	2981	2497

Particuliere bouw

In de categorie particuliere bouw zijn veel meer controles uitgevoerd dan gepland (+334). Halverwege het jaar waren er al meer controles uitgevoerd dan voor het gehele jaar gepland waren. Dit is voornamelijk veroorzaakt door extra controles die zijn uitgevoerd in de categorie waarbij de bouwkosten <50.000 euro bedragen.

Openbare gebouwen

De controles op openbare gebouwen zijn sterk achtergebleven ten opzichte van de planning.

Bedrijfspanden en Woningbouwprojecten

De controles op bedrijfspanden en woningbouwprojecten zijn wat achtergebleven ten opzichte van de planning. In de categorie bedrijfspanden wordt dit voornamelijk veroorzaakt door controles in de categorie bouwkosten boven >100.000 euro. Bij de woningbouwprojecten is in de planning uitgegaan van 1 inspectie per maand. Er zijn dit jaar iets minder controles uitgevoerd.

Bestaande bouw

In de categorie bestaande bouw zijn dit jaar iets meer controles uitgevoerd dan gepland. Mogelijke oorzaken hiervan zijn:

- Er zijn (oude) vergunningen die op bestaande bouw zijn ingeboekt, controles worden geschreven op nieuwbouw.
- Er is gemiddeld minder tijd per controle besteed waardoor er meer controles uitgevoerd konden worden.
- Uit de cijfers en dossiernummers blijkt dat er door een aantal mensen meer dan 1 keer per dossier een controle is uitgevoerd.

- In verband met klachten over de huisvesting van buitenlandse arbeidskrachten zijn hier ook extra controle uitgevoerd.
- Een aantal bedrijfspanden wordt gezien als bestaande bouw waardoor in deze categorie meer controles zijn uitgevoerd en in de categorie bedrijfspanden wat minder. In 2012 is besloten om de categorie bestaande bouw samen te voegen met bedrijfspanden.

Overige controles

Naast de bouwcontroles verrichten we ook nog diverse andere controles zoals controles op monumentenvergunning, sloopvergunning, controles op illegale bouw- en sloopactiviteiten. Deze staan in onderstaand overzicht aangegeven. De constatering illegale bouw en sloop komen veelal voort uit klachten en worden dan ook niet vooraf gepland. Een oorzaak hiervan is dat er met de komst van de WABO het vergunningvrij bouwen enorm is verruimd. Controles op sloopvergunningen worden ook niet apart gepland. Dit is een aandachtspunt voor 2012 omdat dit de taak/werkdruk van de toezicht- en handhavers zal toenemen.

Soort controle	Planning [aantal]	Realisatie [aantal]
Controleren naleven monumentenvergunning	32	37
Constatering illegale bouw en sloop	-	131
Controles sloopvergunning/Wabo vergunning onderdeel sloop	-	184

5.2.2 Conclusie en aanbevelingen bouwtoezicht

Zoals aangegeven zijn er dit jaar zo'n circa 500 controles minder uitgevoerd. Ook zijn de verschuivingen in categorieën aanzienlijk. We hebben dit jaar halverwege het jaar al een uitgebreide analyse gemaakt om tijdig bij te sturen en ervaringen mee te nemen naar het uitvoeringsprogramma 2012. Mogelijke verklaringen van de afwijkingen:

- Er worden door zowel stagiairs als door een ingehuurd medewerker van de IBN controles uitgevoerd bij de 'eenvoudige' bouwprojecten (bouwkosten onder 50.000 Euro). De andere medewerkers hebben hier ook meer controles uitgevoerd dan dat gepland was. Dit is gebeurd bij bouwwerken die binnen de criteria vallen om te worden gecontroleerd. Daarnaast worden er ook altijd wat extra controles in deze categorie gedaan omdat de bouwinspecteurs altijd dingen tegenkomen of naar aanleiding van een klacht ergens gaan kijken.
- Een verklaring dat de controles bij de openbare gebouwen zijn achtergebleven op de planning is vermoedelijk veroorzaakt dat een aantal projecten waarvoor wel vergunning is afgegeven nog niet zijn gestart met de bouw en projecten die eind 2011 al vrijwel gereed waren. In de planning is hier geen rekening mee gehouden. De planning moet op dit punt verbeterd worden.

- Bij de bedrijfspanden is in de planning uitgegaan van de op dat moment bekende gegevens. Door de economische recessie blijft de bouwproductie achter. Daarnaast is geen rekening gehouden met de fase waarin bouwwerken verkeren waardoor er uiteindelijk minder controles uitgevoerd worden dan gepland. Verder is gebleken dat er wel meer tijd nodig is voor deze controles omdat er meer overleg nodig is met andere disciplines zoals milieu en brandweer.
- Door de economische recessie worden woningbouwcomplexen niet meer in een keer volledig gebouwd maar in verschillende fasen. Hierdoor zijn er extra controles nodig.
- Er zijn veel meer klachten dan geraamd. Hierdoor hebben we minder controles uit kunnen voeren.
- We hebben minder ingehuurd om het programma te realiseren zodat de begroting niet overschreden werd.

Naast deze specifieke verklaringen blijkt dat we de planningsystematiek nog steeds niet helemaal in de vingers hebben. De planning/ openstaande werkvoorraad is erg lastig om op elk tijdstip te bepalen. We hebben al veel gegevens over openstaande werkvoorraad en afgegeven vergunningen, maar nog niet over de stand van zaken betreffende de oplevering van een bouwwerk. Met andere woorden per bouwwerk worden gedurende 'start bouw' tot de 'oplevering bouwwerk' een x aantal controles uitgevoerd. We kunnen nog niet uit het systeem halen hoeveel % van de x aantal controles al gerealiseerd zijn. Wanneer hier meer inzicht in te verkrijgen is kan dit een extra hulpmiddel zijn om een nog betere planning te maken. In 2012 gaan we hiermee verder aan de slag. Ook gaan we in 2012 het bouwtoezicht nog vaker (1x per maand) monitoren. De volgende aspecten worden hierin meegenomen:

- Aantal toezichtscontroles per categorie (vergeleken met uitvoeringsprogramma en tijdschrijven),
- Doorlooptijd waarschuwingsbrief (opleverdatum toezicht rood is de startdatum van handhaving rood (opleverdatum bouwwerk)
- Werkvoorraad

5.2.3 Overtredingen bouw 2011

We houden een registratie bij van het aantal overtredingen op het terrein van bouwregelgeving. Ook registreren we om welke soort overtreding het gaat. In onderstaande tabel zijn deze registraties uitgewerkt. Dit jaar zijn er in totaal 393 overtredingen geconstateerd. Dit is sterke daling ten opzichte van 2010 waar 672 overtredingen zijn geconstateerd. In 2009 waren dit 542 overtredingen. Er kan een voorzichtige conclusie worden getrokken dat het naleefgedrag is verbeterd. Wel moet worden opgemerkt dat er in 2011 minder bouwvergunningen zijn verleend waardoor ook automatisch minder overtredingen geconstateerd kunnen worden.

Aard van de overtreding	Aantal
1. Brandveiligheid (o.a. brandscheiding brandcompartimenten, brandoverslag dak en gevelopening, brandveiligheidsinstallaties, brand en rookontwikkeling vluchtweg, rookmelders)	107
2. Constructieve veiligheid (o.a. balklaag, kapconstructie, staalconstructie, wapening fundering en verdiepingsvloer, gevel dragers, lateien van deurkozijnen)	104
3. Welstand (o.a. dakkapel, gevelaanzichten, welstand overig)	70
4. Energiezuinigheid/ Duurzaamheid (o.a. glas, infiltratievoorziening, isolatie gevel/vloer, mechanische isolatie Ventilatievoorziening keuken/woning/garage, energie prestatie gerelateerd)	19
5. Overig (o.a. Controle trap, leuning, balustradenorm, doorvalbeveiliging gevelopeningen Hoogteverschil en vloerafscheiding overig, Maatvoering)	93
Totaal	393

5.2.4 Handhaving en juridische procedures bouw

Hoewel wij een juridische procedure zoveel mogelijk proberen te voorkomen, bijvoorbeeld door toepassing van mediatietechnieken, ontkomen we daar niet aan. Als onze inspecteurs vaststellen dat een klant (burger, ondernemers, bedrijven) de regels overtreedt, moet hij die overtreding binnen een bepaalde termijn ongedaan maken. Gebeurt dat niet, dan hebben we bestuursrechtelijke sanctiemogelijkheden tot onze beschikking, zoals het opleggen van een last onder dwangsom of een last onder bestuursdwang.

Het naleefgedrag op het terrein van bouwregelgeving was in 2011, evenals 2010, hoog. In 53 gevallen was een vooraankondiging bestuurlijke maatregelen nodig, dit is iets meer dan 2 % van de controles. In 24 gevallen is ook daadwerkelijk een beschikking opgelegd. In 2011 zijn er 24 handhavingsbesluiten bouw genomen (last onder dwangsom of –bestuursdwang) Er is 1 keer bestuursdwang toegepast en 23 keer is er een last onder dwangsom opgelegd. De besluiten hebben betrekking op constatering illegale bouw en sloop, overtredingen op lichte en reguliere bouwvergunning, slopen, gemeentelijk of provinciaal monument). Er is dit jaar een bedrag van € 20.336,96 opgelegd aan dwangsommen/bestuursdwang. Tot op heden is er € 13.394,80 betaald. Het aantal bezwaar- en beroepsprocedures, voorlopige voorzieningen en invorderingsbesluiten komt dit jaar aardig overeen met de planning. Dit aantal is naar aanleiding van ervaringen uit 2010 naar boven bijgesteld en blijkt dus overeen te komen met de werkelijkheid. Opvallend is dit jaar het aantal stilleggingen bouw/sloop. 13 keer zijn bouw- en/of sloopwerkzaamheden direct stilgelegd vanwege acuut gevaar.

Juridische procedures bouw 2010	Gepland [aantal]	Realisatie [aantal]
Vooraankondigingen bestuurlijke maatregel	60	53
Last onder dwangsom of -bestuursdwang bouw	40	50
Bezwaar, beroep en voorlopige voorzieningen	25	22
Invorderingsbesluiten	4	5
Stilleggingen bouw/sloop	-	13

5.3 Controles, overtredingen Ruimtelijke Ordening

De meeste controles op het gebied van ruimtelijke ordening betreft controles op afwijkend gebruik van percelen of bouwwerken. In 2011 hebben we 122 controles op strijdig gebruik gronden/bouwwerken uitgevoerd. Dit is vele malen meer dan de planning. Dit wordt veroorzaakt doordat er een inhaalslag is gemaakt betreffende de actualisatie van bestemmingsplannen. Hierdoor zijn veel overtredingen geconstateerd.

Soort controle	Planning [aantal]	Realisatie [aantal]
Totaal (opsporen) constateringen illegaal gebruik en strijdig gebruik gronden/bouwwerken	26	122
Gebruikstoestemming	-	15
Controleren voldoen aan aanlegvergunning	6	5

5.3.1 Juridische procedures Ruimtelijke Ordening

Op het gebied van ruimtelijke ordening (aanlegvergunning, constatering illegaal gebruik, gebruikstoestemming) zijn er dit jaar 13 handhavingsbesluiten genomen. Dit betekent dat in ruim 46% van de gevallen (17 van de 37) een waarschuwing niet heeft geleid tot het opheffen van de overtreding. Na het versturen van een voornemen tot het nemen van bestuurlijke maatregelen heeft vervolgens (13 van de 17) ruim 76 % van de gevallen de overtreding(en) wel opgelost.

Juridische procedures ruimtelijke ordening	Gepland [aantal]	Realisatie [aantal]
Waarschuwing Wro	35	37
Vooraankondiging	15	17
Dwangsom/bestuursdwang	12	13
Bezwaar, beroep, en voorlopige voorziening	18	9
Invorderingsbesluiten	8	1

5.4 Klachten bouw en Ruimtelijke Ordening

In 2011 hebben we ongeveer 350 klachten gehad. De constateringen illegaal gebruik en strijdig gebruik gronden/bouwwerken (122) en “constatering illegale bouw en sloop” (131) (zie paragraaf 4.4.1) komen veelal voort uit klachten. Naast deze klachten zijn er nog 53 “andere soorten” klachten geregistreerd. Ook zijn er nog zo’n 50 klachten direct telefonisch afgehandeld.

6. Bijzondere wetten en verordeningen

Onder bijzondere wetten en verordeningen valt Hennepteelt, Wet kinderopvang, Huisvesting arbeidsmigranten, Belastende evenementen en APV. In paragraaf 6.1 t/m 6.4 wordt per onderdeel de resultaten aangegeven. In paragraaf 6.5 wordt een totaaloverzicht gegeven van de overtredingen.

6.1 Project Aanpak hennepeteelt

Wij zijn in 2008 een pilot gestart voor de gezamenlijke aanpak van hennepkwekerijen (in samenwerking met Openbaar Ministerie, politie, Enexis, Brabant Wonen, Mooiland Maasland). Uit evaluatie van de ervaringen is gebleken dat het zeer wenselijk is deze aanpak voort te zetten, bij voorkeur regionaal. Er is een aantal ideeën voor het vormen van een regionale samenwerking nader onderzocht. In 2011 is daarmee samen met de gemeente Den Bosch een start gemaakt. Voor de continuïteit van de aanpak wordt het convenant verlengd met een jaar. Dit jaar is er 13 keer bestuursdwang toegepast bij het oprollen van een hennepkwekerij. De totale kosten voor de ontmanteling van de hennepkwekerijen bedroeg in 2011 is € 5329,94 (ontruimingskosten exclusief ambtelijke kosten).

6.2 Wet kinderopvang

De gemeente is verantwoordelijk voor toezicht en handhaving van de kwaliteit van de kinderopvang bij kinderdagverblijven, buitenschoolse opvang en gastouders. De GGD controleert de opvangcentra en de gastouders. Bij overtredingen nemen wij maatregelen om ervoor te zorgen dat de regels worden nageleefd. De Onderwijsinspectie heeft de kwaliteit van het toezicht en de handhaving in 2011 beoordeeld. Het oordeel van de inspectie is dat de gemeente Oss aan alle kwaliteitseisen voldoet. In 2011 zijn er 2 beschikkingen genomen om gastouders te verwijderen uit het Landelijk register kinderopvang. Daarnaast is er nog 1 last onder dwangsom aan een kinderdagverblijf opgelegd. Er komt nog een apart jaarverslag vanuit de GGD.

6.3 Huisvesting arbeidsmigranten

In november 2010 is de Huisvestingsverordening kamerbewoning in werking getreden, welke handvatten geeft voor het maximale aantal bewoners in woningen of op kamers. Het toezicht geschiedt op basis van klachten en meldingen. Bij controles wordt gekeken hoeveel personen op een bepaald adres wonen en of de woonsituatie aanvaardbaar is, geen onveilige situaties (brandgevaar) en geen vervuiling. Bij overtreding wordt er een voornemenbrief gestuurd naar de pandeigenaar en voor zover van toepassing ook naar het uitzendbureau. Het afgelopen jaar zijn er ongeveer 20 woningen gecontroleerd, met name in de oudere wijken van Oss. In driekwart van de gevallen leidde dat tot een handhavingactie. Het valt op dat het aantal klachten toeneemt. Naast de huisvesting door uitzendbureau’s treffen we steeds vaker aan dat particuliere woningen worden bewoond door

arbeidsmigranten. Meestal is dat een tweede woning, die nog niet kon worden verkocht. Het al dan niet legaliseren van de huisvesting van arbeidsmigranten op De Naaldhof is nog onderwerp van onderzoek.

6.4 Belastende evenementen

Het toezicht op evenementen spitst zich toe op de meest belastende evenementen. Het gaat dan onder meer over Klunen, de Osse kermis, Winterland, Parkpop en Sprankelend Berghem. Als afdeling Handhaving nemen wij deel aan het vooroverleg van de aangegeven evenementen en adviseren we over op te nemen voorschriften. De doelstelling is om organisaties zelf verantwoordelijkheid te laten nemen voor het evenement en hier zelf regulerend in op te treden. Toezicht is dan een vangnet. Bij het vooroverleg met de organisatoren wordt het belang van naleving van de voorschriften benadrukt, terwijl bij de uitvoering doorgaans geluidmetingen plaatsvinden. Omdat er tijdens de evenementen overtredingen zijn geconstateerd zijn er in 2011 drie handhavingbeschikkingen opgelegd voor evenementen die zullen plaatsvinden in 2012.

6.5 Overtredingen APV, bijzondere wetten en verordeningen

Onder overtredingen bijzondere wetten en verordeningen vallen de overtredingen op het gebied van APV, Wet Kinderopvang, Hennepteelt, constateringen illegale overige zaken en evenementenvergunning. In onderstaande tabel is het aantal overtredingen en de eventueel daaruit voortgekomen (juridische) procedures weergegeven. Planning en realisatie zijn dit jaar aardig overeen gekomen.

Voor de hennepzaken in 2011 zijn er in totaal 13 invorderingsbesluiten genomen. Er is 3 keer bezwaar gemaakt tegen constatering illegale hennepeteelt en er is 3 keer beroep ingesteld. Alle besluiten zijn na de bezwaar- en of beroepsprocedure in stand gebleven, dus de ingediende bezwaren en beroepsprocedures zijn ongegrond verklaard.

Daarnaast is er 1 keer bezwaar gemaakt betreffende overtreding van de exploitatievergunning en Drank- en Horecawetvergunning. Het bezwaar is ongegrond verklaard. Er is dit jaar 1 dwangsom opgelegd en geïnd van € 750,-.

Juridische procedures bijzondere wetten en overtredingen	Planning [aantal]	Gerealiseerd [aantal]
Last onder dwangsom/ last onder bestuursdwang	20	29
Bezwaar, beroep, verzet en voorlopige voorziening	5	7
Invorderingsbesluit	13	13

7. Resultaten gemeente Lith

7.1 Harmonisatie Lith- Oss/ nieuwe bestemmingsplan buitengebied Lith

Op 1 januari 2011 was de gemeentelijke herindeling Lith – Oss een feit. De zaken van de voormalig gemeente Lith worden sinds die tijd opgepakt volgens de toezicht- en handhavingprocedure van de Gemeente Oss. Een onderdeel hiervan is het project “aanpak permanente bewoning recreatiewoningen Lithse Ham”.

Milieu

Bij controles van bedrijven in het buitengebied controleerden we ook op het bestemmingsplan. Bij 28 milieucontroles zijn ook zaken op het gebied van bouwen en/of ruimtelijke ordening geconstateerd. Deze gegevens zijn gebruikt bij de totstandkoming van het voorontwerp van het nieuwe bestemmingsplan buitengebied voor Lith.

Juridische procedures milieu Lith	2011
Lopende zaken Wet kinderopvang	3
Afgeronde zaken Wet kinderopvang	4
Verzonden vooraankondigingen	7
Verzonden besluiten	2
Afgeronde zaken	8

Bouw en ruimtelijke ordening

Inwoners en bedrijven bij wie we controleerden, reageerden over het algemeen positief op onze werkwijze bij het bouwtoezicht. In 2010 en 2011 hebben we een inhaalslag gemaakt op het gebied van ruimtelijke ordening. Mede gelet op de inventarisatie die is gehouden in het kader van het nieuwe bestemmingsplan buitengebied voor Lith is de achterstand nog aanzienlijk. We zijn begonnen met de herziening van het bestemmingsplan buitengebied Lith 2002. Voor de bij ons bekende en voor de lopende handhavingzaken wegens strijd met het nu geldende bestemmingsplan is onderzocht of deze passen binnen de uitgangspunten van het nieuwe bestemmingsplan. Handhavingzaken waarvan duidelijk is dat zij niet passen in de uitgangspunten van het nieuwe bestemmingsplan zijn hervat of worden op korte termijn hervat. Handhavingzaken die waarschijnlijk passen binnen de uitgangspunten van het nieuwe plan zijn tijdelijk opgeschort. Afhankelijk van de uitkomsten van het nieuwe bestemmingsplan zullen deze handhavingzaken worden hervat of beëindigd. In 2011 zijn er 4 handavingsbeschikkingen genomen en 2 zaken waarbij stillegging is toegepast.

Juridische procedures bouwen /ruimtelijke ordening Lith	2011
In afwachting van het nieuwe bestemmingsplan	28
Stilleggingen	2

Op te starten zaken	30
Verzonden waarschuwingen	19
Verzonden vooraankondigingen	6
Verzonden beschikkingen	4
Bezwaar- en beroepsprocedures	3
Afgeronde zaken	24

7.2 Aanpak permanente bewoning recreatiewoningen Lithse Ham

Op het Maaspark de Lithse Ham vindt permanente bewoning van recreatieverblijven plaats. Het vigerende en toekomstige bestemmingsplan staan dit echter niet toe. In 2010 is door het bestuur van de gemeente Lith een beleid (Plan van aanpak) opgesteld voor de handhaving hiervan. In december 2010 is het uitvoeringsprogramma vastgesteld. Ter uitvoering van deze aanpak is in 2011 de handhaving opgepakt. Tijdens de commissie BOB in mei 2011 heeft de Belangenvereniging de Lithse Ham ingesproken. Hierbij heeft de Belangenvereniging aan de burgemeester verzocht om in de overgangsregeling uit het Plan van aanpak een uitsterfconstructie toe te passen waarbij de bewoners die in aanmerking komen voor een persoonsgebonden gedoogbeschikking (voor bepaalde tijd), in hun recreatieverblijf mogen blijven wonen totdat zij overlijden of verhuizen. In september 2011 heeft het college besloten om de handhaving van nieuwe bewoners op de Lithse Ham (bewoners die na 17 november 2010 hun recreatieverblijf voor permanente bewoning zijn gaan gebruiken) onverkort op te pakken. Ten aanzien van de bewoners die in aanmerking komen voor een persoonsgebonden gedoogbeschikking is in november 2011 door het college besloten om deels tegemoet te komen aan het verzoek van de Belangenvereniging en de persoonsafhankelijke termijnen tot maximaal 7 jaar te verlengen. In 2011 is er 5 keer een last onder dwangsom opgelegd aan bewoners van de Lithse Ham in het kader van illegaal gebruik.

8. Monitoring

8.1 Klanttevredenheidsonderzoek milieuhandhaving

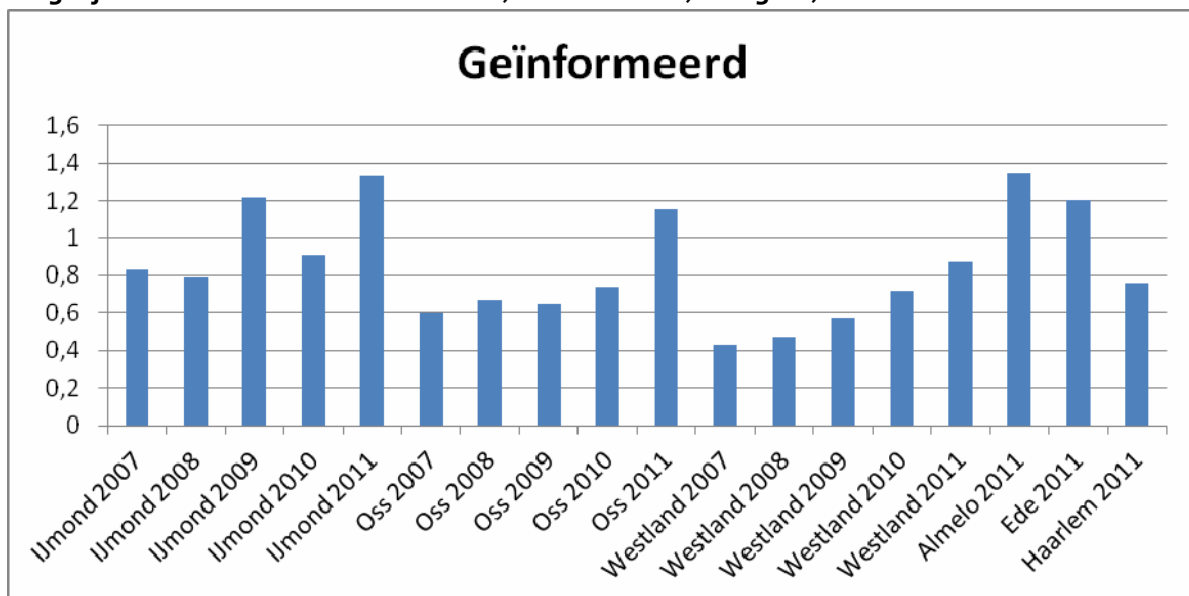
Via het Platform Milieuhandhaving Grote Gemeenten (PMGG) hebben we ook dit jaar weer deelgenomen aan het klanttevredenheidsonderzoek milieuhandhaving. Waar eerder nog twee gemeenten en een milieudienst deelnamen aan dit onderzoek zijn er dit jaar vijf gemeenten en een milieudienst met elkaar vergeleken namelijk Milieudienst IJmond, de gemeenten Westland, Almelo, Ede, Haarlem en Oss.

Het responspercentage in 2011 bedraagt 28 % t.o.v. 21 % in 2010. We zijn er dit jaar dus in geslaagd om het responspercentage te verhogen. De klanten kunnen reageren via het toegestuurd vragenformulier op papier of het onderzoek via een website digitaal invullen. Uit de respons blijkt dat circa 76 % van de klanten de voorkeur geeft aan het invullen van de papieren versie. Het niveau van de

scores in 2011 is ten opzichte van 2010 wel weer iets gestegen. Het totaalbeeld van de klantwaardering is 'ruim voldoende'.

Ten opzichte van 2010 zien we een sterke stijging van de score voor het vooraf informeren over de na te leven voorschriften. De score is bovengemiddeld t.o.v. de andere deelnemers van het klanttevredenheidsonderzoek. In 2011 zijn we begonnen met een nieuwe werkwijze, waarbij de klant circa 2 à 3 maanden voor de controle wordt **geïnformeerd** over wat van hem verwacht wordt. Deze vernieuwde werkwijze lijkt dus een goede keuze.

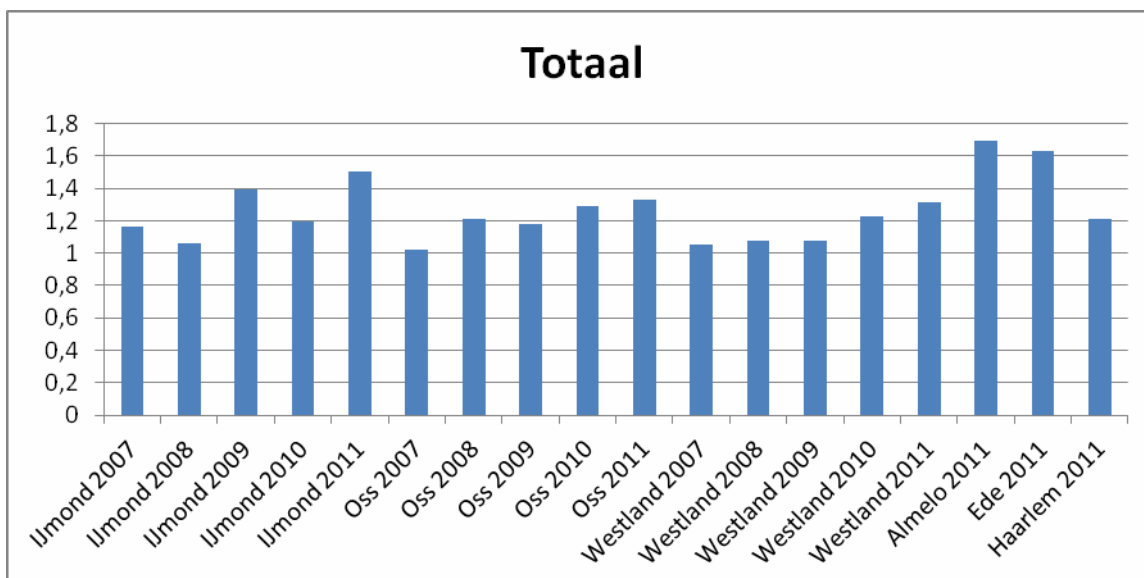
Mogelijke antwoorden en score: Goed = 2, Voldoende = 1, Matig = 0, Onvoldoende = -2



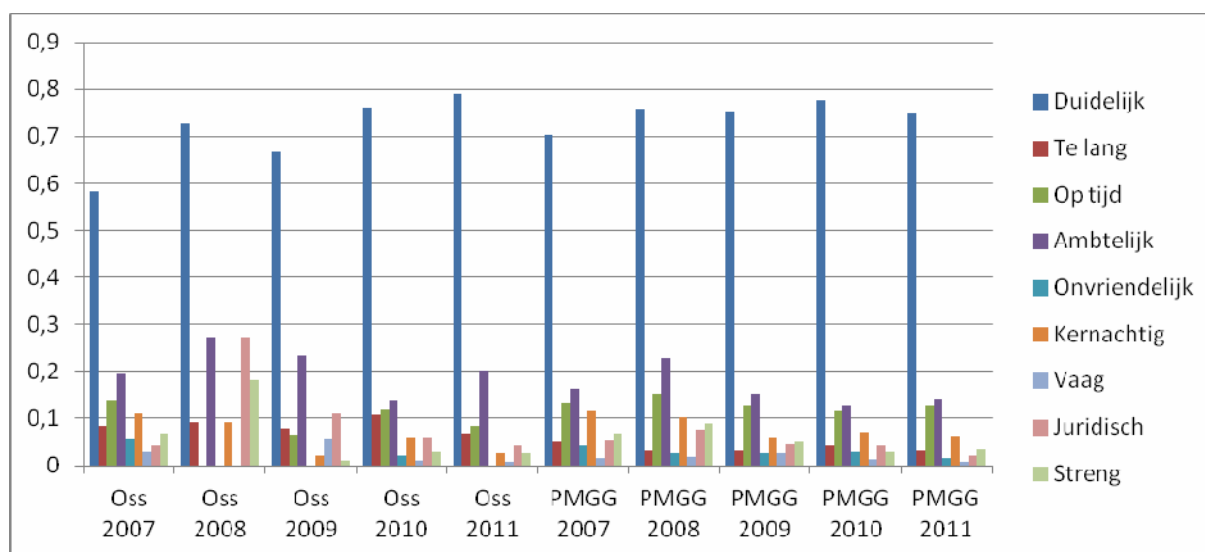
De uitleg van het doel van de controle en de uitleg van de voorschriften is 'ruim voldoende'. Ten opzichte van 2010 is dit nauwelijks veranderd. De scores liggen rond het gemiddelde. Op 'inlevingsvermogen van de milieu-inspecteur in de specifieke werking en omstandigheden van een bedrijf' zien we een lichte daling van de score. Op dit punt scoren we gemiddeld namelijk een 'ruim voldoende'.

De onderstaande schema geeft de totaal score op de voorafgaande vragen:

Mogelijke antwoorden en score: Goed = 2, Voldoende = 1, Matig = 0, Onvoldoende = -2



Bij 'uitleg over de reden waarom sprake is van een overtreding' zien we ook een daling en bij 'de mogelijkheid om oplossingen te bespreken met de inspecteur' scoren we net als in 2010 'voldoende'. Wat verder opvalt, is dat de consultant inspecteurs worden getypeerd als aardig, zakelijk, zorgvuldig en deskundig. Men vindt onze brieven, verstuurd na een controle, duidelijk en daarmee scoren we het beste t.o.v. alle andere deelnemende organisaties. De continue verbeterslag om onze brieven duidelijker te maken lijkt hiermee succesvol.



8.2 Audit provincie Noord-Brabant

De provincie is regisseur voor de professionalisering van de handhaving. Vandaar dat zij jaarlijks bij een aantal handhavende instanties een audit doet naar het niveau van uitvoering van handhavingstaken. In november 2011 heeft de provincie de balans opgemaakt voor alle Brabantse gemeenten. Oss voldoet aan de wettelijk voorgeschreven documenten zoals handhavingsbeleidsplan, uitvoeringsprogramma, handhavingsjaarverslag. De aanwezigheid van deze bestuurlijk vastgestelde documenten is wettelijk vereist. De provincie heeft wederom waardering uitgesproken over de Osse werkwijze.

Bijlage 1 Planning en uitvoering 2011

Prestatie indicatoren	Omschrijving activiteit	Gepland [aantal]	Realisatie [aantal]
Bouw en Wro controles			
Nieuwbouw: particulieren	Bouwcontroles particulieren	974	1308
Nieuwbouw: openbare gebouwen	Bouwcontroles openbare gebouwen	845	155
Nieuwbouw: bedrijfspanden	Bouwcontroles bedrijfspanden	803	553
Nieuwbouw: woningbouwprojecten	Bouwcontroles woningbouwprojecten	329	273
Pilotprojecten	Pilotprojecten buitengebied	-	4
Bestaande bouw	Nieuwbouw bestaande bouw	30	197
Controles n.a.v. klachten	Behandelde klachten	190	350
Asbestcontroles	Controles sloopvergunningen waarbij asbest geïnventariseerd is	59	47
Monumenten	Controleren naleven monumentenvergunning	32	33
	Reclamevergunningen	-	8
Wro	Constatering illegale bouw/sloop	-	112
Wro	Opsporen illegaal gebruik gebouwen, inrichtingen en percelen.	26	17
Wro	Gebruikstoestemming		15
Wro	Controleren voldoen aan aanlegvergunning	6	5
Wro	Constatering Illegaal gebruik	-	101
Nazorg Bouw+ WRO			
Bestuurlijke maatregelen Bouw	Vooraankondigingen bestuurlijke maatregel	60	53
Last onder dwangsom of -bestuursdwang bouw	Handhavingbeschikkingen	40	50
Juridische procedures na primair besluit bouw	Bezwaar- beroep- en voorlopige voorzieningen	25	22
Juridische procedures invordering bouw	Invorderingsbesluiten	4	5
Waarschuwing Wro	Waarschuwing	35	
Juridische procedures Wro	Vooraankondiging	15	17
Last onder dwangsom of -bestuursdwang Wro	dwangsom/ bestuursdwang	12	13
Juridische procedures na primair besluit Wro	Bezwaar-, beroep-, en voorlopige voorziening	18	9
Juridische procedures invordering Wro	Invorderingsbesluiten	8	1

Prestatie indicatoren	Omschrijving activiteit	Gepland [aantal]	Realisatie [aantal]
Milieu			
Hercontroles	Hercontroles(eerste+tweede+ bestuurlijke maatregel)	606	436
Juridische procedures	Voor aankondigingen bestuurlijke maatregel	116	116
Juridische procedures	last onder dwangsom, last onder bestuursdwang	33	53
Juridische procedures	Bezwaar, beroep, voorlopige voorziening, Invorderingsbesluiten	8	2
Juridische procedures	Invorderingsbesluiten	2	7
Klachten	Behandelde klachten	200	300
Controles grond en baggerspecie	Controle grond	50	12
Handhaving besluit bodemkwaliteit	Handhaving besluit bodemkwaliteit	10	2
Integrale controle	F1-bedrijven	20	9
Integrale controle	F2-bedrijven	96	40
Integrale controle	F3-bedrijven	137	58
Integrale controle	F4-bedrijven	373	265
Integrale controle	F5-bedrijven	37	32
Integrale controles	Totaal	668	453
Zelfcontrole	Administratieve controle van ingediende controlelijsten door bedrijven in de branches horeca, garage, en zorg.	60	43
Thematische controle en incidentele controle	Nachtelijke geluidcontroles, vuurwerkcontroles, afvalwatercontroles	143	155
Overig			
Last onder dwangsom en - bestuursdwang APV /overig	Hoorzitting, last onder dwangsom, last onder bestuursdwang	20	29
Juridische procedure na primair besluit APV /overig	Bezwaar, beroep, verzet en voorlopige voorziening	5	7
Invorderingsbesluiten APV overig	Invorderingsbesluit	13	13