

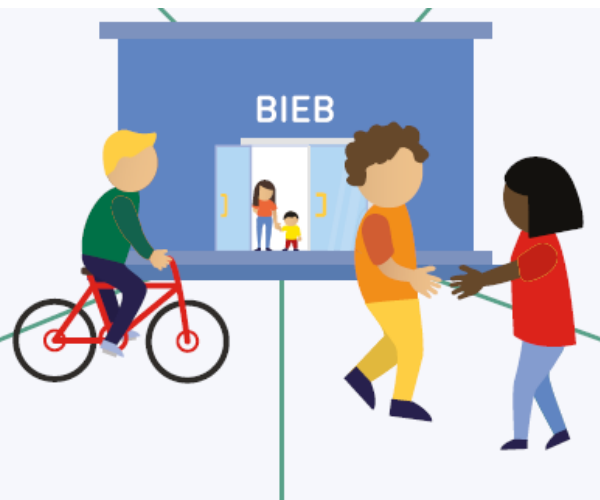
---

*Uitvoeringsagenda bibliotheekwerk in  
Overbetuwe 2020-2024*

---

...maakt mijn dorp/  
stad aantrekkelijker  
om te wonen

88%



gemeente **Overbetuwe**



de Bibliotheek   
Gelderland Zuid

## Inhoud

1.	Inleiding .....	3
2.	Visie op bibliotheekfuncties in Overbetuwe 2016 .....	4
3.	Strategisch beleid Bibliotheek Gelderland Zuid 2020-2024 .....	5
	Onze missie.....	5
	Onze visie.....	5
	Onze strategische doelen .....	5
	Onze prioritaire doelgroepen .....	6
	Beleidsmatige keuzes .....	7
4.	Uitvoeringsagenda Bibliotheek Gelderland Zuid in Overbetuwe 2020-2024 .....	9
	De Wet Stelsel Openbare Bibliotheekvoorzieningen .....	9
	Kennis wordt een steeds belangrijker productiemiddel. Het belang van specifieke vaardigheden neemt toe .....	10
	Digitalisering en personaliserend. Tijdsbesteding en beleving van consumenten .....	11
	Belang van netwerken en gemeenschappen. Veranderingen in het sociaal weefsel van stad en dorp .....	12
	Kleinschalig, fijnmazig netwerk.....	14
	Vestiging Zetten.....	15
	Vestiging Elst .....	15
	Vestiging Heteren .....	16
	Servicepunten.....	17
	De Bibliotheek <i>op school</i> .....	17
	Openstellen dBos voor het dorp .....	18
	Leesbevordering .....	19
	Informatie en Verantwoording .....	22
	Financiën .....	23
	Jaarlijkse indexatie budgetsubsidie .....	24
	Hart van Heteren .....	24
	Op niveau brengen van de dienstverlening en spreiding.....	25
	Bijlage: Infographic Biebpanel Maatschappelijke waarde .....	26
	Bijlage: Infographic Biebpanel Klanttevredenheid.....	29

## 1. Inleiding

In 2016 heeft de gemeenteraad van Overbetuwe de 'visie op bibliotheekfuncties in Overbetuwe' vastgesteld. Hierin wordt een koppeling gemaakt tussen de wettelijke functies<sup>1</sup> die openbare bibliotheken moeten bieden en de beleidsspeerpunten van de gemeente Overbetuwe. Het document geeft een richting aan, maar biedt geen concreet uitvoeringsplan of inzicht in de opbrengsten die de investering in het bibliotheekwerk de gemeente Overbetuwe brengt. Het toen vigerende beleidsplan van de Bibliotheek Gelderland Zuid stamde uit 2011 en had een looptijd tot 2016. Na de bestuurswisseling in 2017 heeft de bibliotheek haar koers opnieuw bepaald, hetgeen heeft geleid tot het Strategisch Beleidsplan 2020-2024. Hierin zijn de visie en missie van de Bibliotheek Gelderland Zuid herijkt, strategische doelen en kaders gesteld en prioritaire doelgroepen voor de bibliotheek bepaald.

De afgelopen jaren is, in lijn met de visie en het beleid van de Bibliotheek Gelderland Zuid, in het werkgebied de spreiding van functies verbeterd, bijvoorbeeld door servicepunten te openen in dorpshuizen of wijkcentra en door een fijnmazig netwerk van Bibliotheken *op school*. Hierdoor worden zowel de collectie als het aanbod van maatschappelijke, educatieve en culturele activiteiten dichterbij de inwoners gebracht. Hiermee draagt de bibliotheek bij aan het bevorderen van leesplezier, maar ook aan de leefbaarheid in met name de kleinere kernen: onderzoek<sup>2</sup> toont aan dat 88% van de inwoners van het werkgebied het dorp aantrekkelijker vindt om te wonen door aanwezigheid van de bieb. Het invullen van functies rond ontmoeting, kennisuitwisseling, cultuur en debat heeft bovendien een aantoonbaar positief effect op sociale inclusie en de bestrijding van eenzaamheid: 26% geeft aan dat de bibliotheek ervoor zorgt dat men 'onder de mensen' is en 14% geeft aan zich door de bibliotheek minder eenzaam te voelen.

De activiteiten die door de bibliotheek, vaak samen met lokale maatschappelijke en culturele partners, worden ontwikkeld en aangeboden liggen in lijn met de bredere maatschappelijke functie van de bibliotheek. De afgelopen jaren heeft de Bibliotheek Gelderland Zuid zich sterk ingezet op het gebied van basisvaardigheden, zowel op het gebied van lezen en schrijven als digitale inclusie. Ook in Overbetuwe heeft deze ontwikkeling plaatsgevonden. Beperkingen in financiële ruimte hebben er evenwel voor gezorgd dat in Overbetuwe potentieel op deze gebieden onbenut is gelaten.

In de periode 2020-2024 wenst de Bibliotheek Gelderland Zuid op basis van nieuwe en concrete doelen en afspraken haar dienstverlening optimaal in te zetten. De bibliotheek wil de beleidsdoelen van de gemeente Overbetuwe ondersteunen in lijn met haar eigen visie, strategische doelen en kaders. Onderdeel van deze uitvoeringsagenda is een ontwikkeling richting de producten, diensten en activiteiten op het niveau en met de spreiding zoals deze ook in de overige gemeenten worden aangeboden. Zowel de gemeente als de bibliotheek hebben behoefte aan een concrete uitwerking van de gemaakte afspraken en de ontwikkelingen ten aanzien van bibliotheekwerk in Overbetuwe de komende jaren. De uitwerking is in deze uitvoeringsagenda toegelicht en onderbouwd.

---

<sup>1</sup> Wet op het Stelsel van Openbare Bibliotheekvoorzieningen (WSOB), 2015

<sup>2</sup> Ruigrok NetPanel/Probiblio: Biebpanel onderzoek 'maatschappelijke waarde', December 2018

## 2. Visie op bibliotheekfuncties in Overbetuwe 2016

De 'visie op bibliotheekfuncties in Overbetuwe' koppelt de wettelijke functies die de Bibliotheek Gelderland Zuid aan inwoners moet bieden aan de beleidsspeerpunten van de gemeente Overbetuwe. Vanuit deze koppeling vraagt de gemeente Overbetuwe de bibliotheek haar bijdragen te kaderen binnen bepaalde trends en ontwikkelingen in de maatschappij:

- De Wet Stelsel Openbare Bibliotheekvoorzieningen
- Kennis wordt een steeds belangrijker productiemiddel
- Het belang van specifieke vaardigheden neemt toe
- Digitalisering en personaliserend
- Belang van netwerken en gemeenschappen
- Tijdsbesteding en beleving van consumenten
- Veranderingen in het sociaal weefsel van stad en dorp

Tenslotte zijn enkele afspraken vastgelegd voor het vervolg:

- "We willen een kleinschaliger en fijnmaziger netwerk van voorzieningen maken. De bibliotheek werkt daarin samen met scholen, dorps- en wijkcentra en andere (maatschappelijke) voorzieningen. Maatwerk per dorp is hierbij van belang. We beginnen vanuit de locaties waar nu bibliotheekvestigingen zijn om van daaruit ruimte (ook financieel) te creëren voor initiatieven in andere kernen. Waar mogelijk benutten wij initiatieven die vanuit de kernenestafette ontstaan."
- "Wij gaan met BOS-scholen en de Bibliotheek Gelderland Zuid in gesprek over de mogelijkheid om de bibliotheek *op school* open te stellen voor het dorp. Deze innovatie maakt aanpassingen aan de landelijk ontwikkelde BOS-methodiek noodzakelijk. Het toegankelijk maken van een collectie boeken voor het dorp mag niet ten koste gaan van de beschikbaarheid van het aanbod voor de school."
- "Via het reguliere overleg dat de gemeente heeft met basisscholen en voortgezet onderwijs scholen onderzoekt de gemeente welke behoefte er bestaat voor ondersteuning door de bibliotheek."
- "Wij willen samen met de partners het leesbevorderingsprogramma BoekStart inzetten om de taalontwikkeling te bevorderen. Samenwerkingspartners zijn de JGZ-instelling (consultatiebureau), kinderopvanginstellingen, bibliotheek en de gemeente."

"Bij de uitvoering van de ontwikkelvisie bespreken we met betrokkenen hoe we vanuit de visie kunnen komen tot een invulling per kern. Hierbij is lokaal maatwerk van belang, rekening houdend met de demografische situatie en ontwikkeling van een dorp en de behoeften die daarbij passen."

Sinds 2016 zijn veel van de in de visie benoemde trends en ontwikkelingen door de bibliotheek geadresseerd en is een groot deel van de afspraken ingevuld. Er is echter nooit een concrete koppeling gemaakt tussen de globale ambities van de visie, de speerpunten van de bibliotheek en de dienstverlening die al is geleverd. Dit document maakt deze koppeling vanaf 2016 en geeft inzicht in de ambities voor de komende jaren.

### 3. Strategisch beleid Bibliotheek Gelderland Zuid 2020-2024

De burgerleeszaal en de openbare bibliotheken werden, ruim 100 jaar geleden, opgericht met volksverheffing als voornaamste missie. Vanuit de gedachte dat gelijke toegang tot kennis, informatie en literatuur een basisvoorwaarde vormen voor democratie. Deze gedachte blijft de kern van onze missie en visie:

#### Onze missie

We bieden mensen uit alle culturen en van alle generaties de gelegenheid om kennis en vaardigheden op te doen, anderen te ontmoeten, geïnspireerd te raken en te groeien. Zo creëren we gelijke ontwikkelkansen voor iedereen.

#### Onze visie

We gaan voor een inclusieve maatschappij met een rijk cultureel klimaat. Een samenleving waarin we elkaar verstaan en begrijpen, ieder mens meedoet en zich kan ontwikkelen tot wie hij wil zijn.

Sinds de jaren 1990 staat het bibliotheekwerk in Nederland om diverse redenen onder druk. Het maatschappelijk debat over nut en noodzaak van de bibliotheek in de digitaliserende wereld is uitgebreid gevoerd en vooruitlopend op de effecten van digitalisering is fors bezuinigd. Bibliotheken hebben zich in deze periode enorm verbreed waardoor het belang en de toegevoegde waarde zijn toegenomen.

Een neveneffect van deze verbreding is dat bibliotheken op veel plekken ‘alles voor iedereen’ wilden doen en de activiteiten niet altijd in lijn waren met al dan niet expliciet gestelde doelen en kaders. De Bibliotheek Gelderland Zuid heeft er daarom voor gekozen om in haar strategisch beleid duidelijke doelen te stellen en doelgroepen te prioriteren om zo beleidsmatige keuzes te faciliteren.

#### Onze strategische doelen

##### *Taalvaardige en digitaal vaardige inwoners*

Volgens de Commissie Cohen begint de primaire taak van de bibliotheek bij geletterdheid in brede zin. “Lezen is de basis voor het verwerven van kennis en stimuleert verbeeldingskracht en creativiteit. Dat is eens te meer van belang in een samenleving die zich heeft ontwikkeld tot een kennissamenleving.”

De bibliotheek ondersteunt en stimuleert de zelfredzaamheid van alle inwoners op het vlak van *taalvaardigheden en digitale vaardigheden* in onze geletterde maatschappij. De bibliotheek stelt zich op als een laagdrempelige organisatie die leesplezier bevordert en informeel leren op het gebied van taal en digitaal stimuleert. We helpen mensen hun informatievaardigheden te ontwikkelen. Daar hoort bij dat ze hun weg vinden in de grote hoeveelheid (online) informatie én deze informatie op betrouwbaarheid leren beoordelen.

### *Ontmoeting en kennisuitwisseling*

De bibliotheek zet zich in voor goed geïnformeerde burgers. We presenteren ons als *openbare huiskamer*: een uitnodigende, inspirerende plek om te verblijven, werken, studeren en te ontmoeten. Daarnaast profileren we ons als *vrije toegangspoort tot kennis en informatie*. Via onze omvangrijke, betrouwbare collectie (fysiek en digitaal) bieden we kennis aan en stimuleren we kennisuitwisseling. Tussen onze medewerkers, vrijwilligers en inwoners van ons werkgebied. Maar ook tussen inwoners onderling, mét al hun verhalen, gedachten en meningen. We zien de bibliotheek als een waardevrije plek waar allerlei standpunten en meningen samenkomen en we onbegrip en vooroordelen tegengaan.

### *Rijk cultureel klimaat*

Zoals te lezen is in het cultuurbeleid van het Ministerie van OCW: cultuur verbindt en verrijkt, draagt bij aan de ontwikkeling en brengt mensen en culturen dicht bij elkaar<sup>3</sup>. Stichting Lezen<sup>4</sup> benadrukt dat (fictie) lezen niet alleen de taalvaardigheid vergroot, maar ook een positief effect heeft op het voorstellings- en inlevingsvermogen. Het geeft context en duiding. Je kunt je er beter door verplaatsen in een ander, waardoor je anderen en de wereld om je heen beter leert begrijpen.

Op basis van dit inzicht willen we als culturele instelling met een maatschappelijke functie een rijke, toegankelijke *literaire omgeving* bieden en *talentontwikkeling* in ons werkgebied stimuleren. In samenwerking met partners prikkelen we de culturele interesse bij ‘onze’ inwoners en bevorderen we hun persoonlijke ontwikkeling en ontplooiing. Vanuit onze sociaal-maatschappelijke rol helpen we mensen met verschillende culturele achtergronden elkaar te vinden, stimuleren we uitwisseling tussen de *verschillende culturen* en helpen we een open blik op de wereld te creëren. Zo dragen we bij aan een rijk cultureel klimaat.

## Onze prioritaire doelgroepen

### *Jeugd*

We zetten sterk in op jeugd om ze al van jongs af aan maximaal te ondersteunen bij het ‘mee kunnen doen in de maatschappij en worden wie je kunt zijn’. Speciale aandacht gaat uit naar kinderen met een taalachterstand. De basis voor leesplezier, en daarmee voor leesvaardigheid, moet al worden gelegd in de eerste levensfase van **0 tot 4 jaar**. Om deze kinderen en hun ouders te bereiken werkt de bibliotheek nauw samen met gemeenten, voorschoolse instellingen en consultatiebureaus. Voor de leeftijd van **4 tot 12 jaar** werken we intensief samen met het primair onderwijs en welzijnsorganisaties.

### *Kwetsbare groepen*

Binnen deze doelgroep richten we ons op mensen die ondersteuning nodig hebben bij het ontwikkelen van taalvaardigheden en digitale vaardigheden. Zij lopen immers een groter risico om

---

<sup>3</sup> <https://www.rijksoverheid.nl/binaries/rijksoverheid/documenten/beleidsnota-s/2019/06/11/uitgangspunten-cultuurbeleid-2021-2024/Uitgangspunten+Nieuw+Cultuurstelsel+.pdf>

<sup>4</sup> Stichting lezen en schrijven (<http://www.lezen.nl/nl/waarom-doet-lezen-er-toe>)

niet mee te kunnen doen in de geletterde en digitale samenleving. Die ondersteuning bieden we via en samen met onze bondgenoten (laaggeletterdheid), (taal)partners, scholen en welzijnsorganisaties. We onderscheiden de subgroepen:

- **Jongeren 12 tot 18:** voor wie leesplezier minder vanzelfsprekend is en de kans op taal- en digitale achterstand groter is (met name ROC en VMBO);
- **NT2:** mensen die de Nederlandse taal als tweede taal beter willen leren beheersen;
- **NT1:** mensen met Nederlands als moedertaal die ondersteuning willen bij lezen en schrijven;
- **Senioren:** die willen leren omgaan met de digitale samenleving.

### *Cultureel geïnteresseerden*

De bibliotheek blijft vrijetijdslezers en bezoekers van literaire en culturele activiteiten binden, boeien en stimuleren tot zelfontplooiing. Daarnaast wil de bibliotheek een breder publiek bereiken en cultuurparticipatie stimuleren. We richten ons op mensen met verschillende culturele achtergronden en op inwoners die openstaan voor een ander en nieuwsgierig zijn naar andere culturen in onze diverse samenleving. Binnen de doelgroep cultureel geïnteresseerden brengen we per gemeente, wijk en dorpskern verschillende segmenten aan, zodat we op basis van culturele achtergronden en interesses een uitnodigend aanbod kunnen formuleren.

### *Bezoekers*

We blijven onze bezoekers inspirerende, stimulerende en goed uitgeruste plekken bieden om te werken, studeren, verblijven en elkaar te ontmoeten. Met gratis toegang tot kennis en informatie, zowel fysiek als digitaal. De bibliotheek is een van de laatste vrij toegankelijke, openbare en waardevrije plekken waar iedereen welkom is en waar je gewoon mag zijn.

### Beleidsmatige keuzes

De keuze voor afbakening van doelen en doelgroepen heeft tot doel afwegingen te kunnen maken in de bedrijfsvoering en het aanbod van de bibliotheek. Enkele beleidsmatige keuzes die van belang zijn voor de vertaling naar een uitvoeringsagenda voor onze gemeenten zijn:

- We hoeven niet alles zelf te doen: samen met onze partners werken we aan een compleet en complementair aanbod voor onze doelgroepen, afgestemd op hun behoeften. Hierbij geldt: hoe verder activiteiten verwijderd zijn van onze strategische doelen en doelgroepen, hoe minder we erin investeren.;
- Van vestiging naar functie: de komende jaren brengt de bibliotheek op basis van data en behoeftenonderzoek de dienstverlening dichterbij de doelgroepen, ook buiten de vestigingen;
- Minder autonome vestigingen: om beoogde samenwerking, kruisbestuiving, kostenverlaging en betere spreiding te realiseren geven we de voorkeur aan gezamenlijk gebruik van ruimte in multifunctionele accommodaties;

- Cultureel aantrekkelijk: we gaan meer programmeren met culturele en sociale partners en zorgen voor aansprekend aanbod voor diverse doelgroepen. We stimuleren ook het gesprek tussen verschillende culturen om een inclusieve samenleving te bevorderen;
- Naast nadrukkelijk lokaal behoeftenonderzoek streeft de Bibliotheek Gelderland Zuid ernaar haar maatschappelijke meerwaarde concreet te kunnen aantonen binnen het werkgebied op een uniforme, inzichtelijke wijze.



## 4. Uitvoeringsagenda Bibliotheek Gelderland Zuid in Overbetuwe 2020-2024

Deze uitvoeringsagenda plaatst de huidige dienstverlening van de Bibliotheek Gelderland Zuid in het kader van de 'visie op bibliotheekfuncties in Overbetuwe' (hierna: de visie) met inachtneming van de keuzes en uitgangspunten vanuit het strategisch beleid van de Bibliotheek Gelderland Zuid. Hierbij wordt de structuur van de visie, zoals in hoofdstuk 2 getoond, aangehouden.

---

*“Het coalitieprogramma van de gemeente laat zien dat de gemeente culturele voorzieningen zoals de bibliotheek beschouwt als een waardevolle voorziening om de leefbaarheid van dorpen en wijken op peil te houden en die bijdraagt aan onderlinge sociale verbindingen. Tegelijkertijd wordt vanuit de sociaal-maatschappelijke visie aandacht besteed aan de noodzaak tot het ondersteunen van kwetsbare mensen in de samenleving.”*

*Visie op bibliotheekwerk in Overbetuwe, 2016*

---

### De Wet Stelsel Openbare Bibliotheekvoorzieningen

De visie noemt als eerste kader de Wet Stelsel Openbare Bibliotheekvoorzieningen (2015, hierna 'WSOB'). Deze wet schept het kader voor de openbare bibliotheken: *“Een voor eenieder toegankelijke openbare bibliotheekvoorziening omvat in ieder geval de volgende functies, die bijdragen aan de persoonlijke ontwikkeling en verbetering van de maatschappelijke kansen van het algemene publiek:*

- *ter beschikking stellen van kennis en informatie;*
- *bieden van mogelijkheden tot ontwikkeling en educatie;*
- *bevorderen van lezen en het laten kennismaken met literatuur;*
- *organiseren van ontmoeting en debat;*
- *laten kennismaken met kunst en cultuur.”*

Hoewel de wet geen verplichting oplegt aan gemeenten, dient de Bibliotheek Gelderland Zuid zich als stelselpartner te verhouden tot deze opgaven. Ook bij de certificering als openbare bibliotheek door de stichting SBCT worden deze functies als uitgangspunt gehanteerd. Dit houdt in dat de beleidsvrijheid van gemeenten om het budget voor bibliotheekwerk vast te stellen op gespannen voet kan staan met de verplichtingen van de bibliotheek binnen het stelsel en jegens de inwoners van haar werkgebied.

2020 – 2024: In haar Strategisch Beleidsplan 2020-2024 stelt de Bibliotheek Gelderland Zuid, mede naar aanleiding van extern onderzoek naar de organisatie van de dienstverlening, meer vraaggericht en 'ambulant' te gaan werken. Dit houdt in dat het aanbod minder leidend wordt en dat nadrukkelijk wordt gekeken naar behoeften in de samenleving

waaraan de bibliotheek een bijdrage kan leveren. Hierbij maakt de bibliotheek gebruik van eigen data en onderzoek<sup>5</sup>, bijvoorbeeld op basis van enquêtes (BiebPanel<sup>6</sup>) en demografische behoefteprofielen (Mosaic). Deze worden gekoppeld aan gegevens vanuit de gemeente en gemeenschap (dorpsagenda's, dorpsprofielen, en betrokkenheidsanalyses (Citizens)). Het belangrijkste is echter dat we, nadrukkelijker dan voorheen, in gesprek gaan met inwoners, dorpsraden, politiek en maatschappelijke partners om te bepalen waar de behoeften liggen en waar de bibliotheek meerwaarde kan bieden.

Kennis wordt een steeds belangrijker productiemiddel. Het belang van specifieke vaardigheden neemt toe

---

*“Er komt meer nadruk te liggen op leren buiten de formele structuren van het onderwijs. Persoonlijke ontwikkeling en vernieuwing van kennis en competenties zijn van belang om mee te kunnen blijven doen in deze veranderende maatschappij en kenniseconomie. Een van de meest fundamentele voorwaarden voor duurzame inzetbaarheid op de arbeidsmarkt, zelfredzaamheid van burgers en het voorkomen van maatschappelijke uitsluiting is geletterdheid.”*

*Visie op bibliotheekwerk in Overbetuwe, 2016*

---

De bibliotheek biedt in het kader van de kernfunctie ‘ontwikkeling en educatie’ cursussen, trainingen en oefenomgevingen aan voor informeel leren. Het leeuwendeel van de activiteiten die via de vestigingen worden aangeboden is curatief van aard: er is sprake van een achterstand waardoor ‘volwaardig meedoen in de maatschappij’ lastig is. Preventieve activiteiten worden met name in en via de samenwerking met scholen ondernomen. Zie hiervoor “de Bibliotheek *op School*”, hoofdstuk 4.

Bij het aanbieden en uitvoeren van activiteiten wordt intensief samengewerkt met lokale partners en vrijwilligers. Enerzijds om de doelgroepen op betaalbare wijze optimaal te bereiken, anderzijds om overlap in aanbod en verantwoordelijkheden te voorkomen. Zo staat op het gebied van taalvaardigheid onder volwassen nieuwkomers in Overbetuwe ROC Rijn IJssel aan de lat voor de formele taaltraining en biedt de bibliotheek een veilige omgeving voor informeel leren, bijvoorbeeld met behulp van Taalpunten en Taalcafés.

#### *Taalvaardigheden (programma 2019-2020)*

Activiteit	(Primaire) doelgroep	Partner	Locatie
Schrijfkring	Bezoekers, cultureel geïnteresseerden	Forte Welzijn	Elst

<sup>5</sup> Zie ook onder *Informatie en Verantwoording* in dit document

<sup>6</sup> Biebpanel onderzoeken worden landelijk uitgevoerd door RuigRok Netpanel in opdracht van ProBiblio. De onderzoeken zetten de resultaten binnen het werkgebied van de Bibliotheek Gelderland Zuid af tegen landelijke tendensen. Een afspiegeling van de leden en bezoekers van de Bibliotheek Gelderland Zuid neemt deel aan de onderzoeken (ongeveer 900 mensen). De respons ligt tussen 60% en 70%. Zie ook bijlagen.

Leesgroep Boekenbende	Jeugd		Elst
Voorlezen	Jeugd (peuters en kleuters)	Mama's Club Elst, SKAR	Elst, Heteren
Groepsbezoeken taalcursisten	NT1 & NT2	ROC Rijn IJssel, Vluchtelingenwerk	Elst
Taalpunt	NT1 & NT2	ROC Rijn IJssel, Vluchtelingenwerk	Elst
Taalcafé	NT2		Elst, Zetten, Heteren
Kinderopvang taalcafé	NT2 kinderen		Zetten
Voorlichting participatie workshops	NT2	Vluchtelingenwerk	Overbetuwe

2020 – 2024: In haar Strategisch Beleidsplan geeft de Bibliotheek Gelderland Zuid aan zich hierbij te beperken tot taalvaardigheden en digitale vaardigheden. Ontwikkeling op andere aandachtsgebieden kan weliswaar in de bibliotheek plaatsvinden, maar hierbij speelt de Bibliotheek Gelderland Zuid uitsluitend een faciliterende rol.

Met het eigen/ gezamenlijk aanbod wil de bibliotheek ook meer buiten de eigen muren treden. Bij de keuze welk aanbod wordt ontwikkeld zijn de prioritaire doelgroepen van de bibliotheek leidend.

Digitalisering en personaliserend. Tijdsbesteding en beleving van consumenten

---

*“Nieuwe technologieën zorgen ervoor dat naast het bijeenbrengen, ook het creëren en delen van kennis gemakkelijker wordt. De hoeveelheid informatie neemt daarmee explosief toe. ... Vaardigheden die die te maken hebben het inzetten van digitale media voor persoonlijke ontwikkeling en verbetering van de maatschappelijke positie zijn van groot belang.”*

*Visie op bibliotheekwerk in Overbetuwe, 2016*

---

De bibliotheek is bij uitstek een organisatie die betrouwbare kennis en informatie beschikbaar stelt. In de digitaliserende maatschappij is zij echter niet langer de unieke plek waar al die informatie fysiek aanwezig is. Informatie is snel en grootschalig te delen, onafhankelijk van tijd en plaats. Veel informatie wordt online aangeboden; ze was niet eerder zó toegankelijk. Tegelijkertijd zijn kennis en informatie moeilijker op waarde en waarheid te schatten. Echt nieuws is soms moeilijk te onderscheiden van *fake news*. *Phishing* lijkt precies op betrouwbare consumenteninformatie.

Het is van belang om goed met de grote hoeveelheid aan informatie om te kunnen gaan. Onze verschillende doelgroepen doen dit elk op hun eigen manier en ervaren daarbij specifieke problemen. Onderzoek wijst uit dat die problemen vaak te maken met het ontbreken van bepaalde kennis en vaardigheden. Zo weten ouders soms niet hoe ze met de techniek om moeten gaan. Kinderen en tieners op hun beurt beschikken niet altijd over de juiste skills om met de content te werken. Op al deze vlakken biedt de bibliotheek activiteiten, meestal samen met partners. Ook voor digitale vaardigheden geldt dat de jeugd met name via de scholen wordt bereikt. De hieronder benoemde activiteiten beperken zich tot het aanbod via de vestigingen.

Activiteit	(Primaire) doelgroep	Partner	Locatie
Digisterker: werken met de e-overheid	Senioren	Belastingdienst, Forte Welzijn/Forte-Fit, Arbeidsregio Arnhem	Elst, Zetten
Belastingaangifte online	Senioren	Belastingdienst, KBO	Elst
Digisplayground (workshops mediawijsheid)	Jeugd	ROC Rijn IJssel	Elst, Heteren, Zetten
DigiDemo	Volwassenen, senioren		Elst
Workshop Digitale Erfenis	Senioren	Forte Welzijn/Forte-Fit	Elst
Klik & Tik	Volwassenen, senioren	Forte Welzijn/Forte-Fit, Arbeidsregio Arnhem	Elst, Zetten
Digitaal Café / Spreekuur	Volwassenen, senioren	Forte Welzijn/Forte-Fit	Elst, Heteren

2020 – 2024: De bibliotheek blijft aansluiten op de behoeften in de samenleving. Op het gebied van digitale zelfredzaamheid, in het bijzonder in relatie tot de overheid, volgt de bibliotheek landelijke trends zoals die van het *digitaal loket*. Op dit vlak heeft de Koninklijke Bibliotheek onlangs een convenant getekend met de Manifestgroep waarin de bibliotheek een loket- en doorverwijsfunctie aanneemt richting burgers op het gebied van e-overheid. Dit krijgt in de komende periode vorm.

Waar mogelijk zet de bibliotheek zich in om dit aanbod ook buiten de vestigingen aan te bieden zodat meer inwoners de mogelijkheid krijgen deel te nemen.

De Bibliotheek Gelderland Zuid neemt deel aan een pilot om de maatschappelijke waarde te meten van activiteiten, gericht op digitale vaardigheden. De uitkomsten van deze pilot vormen een basis voor het maatschappelijk verantwoord van alle dienstverlening (zie hoofdstuk 4, *informatie en verantwoording*).

Belang van netwerken en gemeenschappen. Veranderingen in het sociaal weefsel van stad en dorp

---

*“Sociale netwerken nemen aan belang toe. De overheid stimuleert dit ook in de participatiesamenleving. Sociale netwerken geven toegang tot zaken waar je zelf niet (meer) over beschikt. ... Ruimte voor ontmoeting maakt onderdeel uit van de sociale infrastructuur in steden en dorpen. Het aantal openbare voorzieningen neemt af en daarmee de leefbaarheid van (stads)wijken en dorpen”*

*Visie op bibliotheekwerk in Overbetuwe, 2016*

---

Een van de strategische doelen van de bibliotheek voor de komende periode is ‘ontmoeting en kennisuitwisseling’: “Door de digitalisering van onze maatschappij verdwijnen fysieke plekken om te winkelen, studeren, werken en elkaar te ontmoeten. De samenleving wordt individualistischer. Online zijn ontmoetingen vluchtig. We missen steeds meer het persoonlijke contact, het verdiepende gesprek, de aandacht voor elkaar. Eenzaamheid is een maatschappelijk probleem dat niet alleen ouderen, maar steeds vaker ook jongeren raakt.”<sup>7</sup>

De afgelopen jaren hebben we in andere gemeenten gezien dat de aanwezigheid van de bibliotheek, met name in kleinere kernen, een positief effect heeft op het gevoel van leefbaarheid. Hierbij gaat het enerzijds om het voorzieningenniveau (de uitleenfunctie dicht bij de inwoners), anderzijds om het effect van activiteiten. Deze beweging wordt in heel Nederland door bibliotheken gemaakt onder het motto ‘van collectie naar connectie’. Zie voor duiding ook de infographics van Biebpanel (bijlage).

Door te programmeren op basis van de behoeften in een kern bestrijden we bijvoorbeeld eenzaamheid onder ouderen, bevorderen we integratie van nieuwkomers of dragen we bij aan zelfontplooiing. Voorbeelden zijn *Boek en Buffet* en *Vertel over Vroeger*, gericht op ontmoeting tussen ouderen en jongeren. Deze activiteiten hebben een zichtbaar positief effect op het gevoel van eenzaamheid. Tijdens de *Universiteit van de bibliotheek* komen lokale inwoners aan het woord over hun expertise en bij *Kindercolleges* leren kinderen van alles over bijvoorbeeld bijzondere beroepen, de natuur of wetenschap. *Digi Playground* daagt kinderen uit om te experimenteren met digitale technieken zoals virtual reality en robots.

#### *Ontmoeting en culturele activiteiten (programma 2019-2020)*

Activiteit	(Primaire) doelgroep	Partner <sup>8</sup>	Locatie
Huiskamer / Ontmoeten in Elst	Bezoekers, senioren	Projectgroep sociaal ontmoeten in Elst	Elst
Vertel Eens	Bezoekers, senioren	Forte Welzijn	Elst
Kindercolleges	Jeugd, cultureel geïnteresseerden		Heteren, Zetten
Verhalen uit de teletijdmachine	Jeugd		Elst, Heteren, Zetten
Vertel over Vroeger	Senioren en jeugd	Hendrik Pierson College	Zetten
Lezingen	Cultureel geïnteresseerden		Heteren
Kunstlezingen	Cultureel geïnteresseerden	Creatief Collectief Elst	Elst
Voorstellingen Kinderboekenweek	Jeugd		Elst, Heteren, Zetten
Schrijversbezoek	Jeugd	Stichting Schrijvers, School en Samenleving	Elst, Heteren, Zetten
Nationale Voorleesdagen	Jeugd		Elst, Heteren, Zetten

<sup>7</sup> Strategisch Beleidsplan Bibliotheek Gelderland Zuid 2020-2024, paragraaf 3.2

<sup>8</sup> NB: naast reeds genoemde partners werkt de Bibliotheek Gelderland Zuid samen met diverse leeskringen, Vrouwen van Nu, de Wanmolen, de Zonnebloem, Speeltheek het Wisseltje, de Wereldwinkel, Overbetuwe voor elkaar, Ons Overbetuwe, GGD Midden Nederland, consultatiebureaus, Historische Kring Marithaime, Historische Kring Midden Betuwe, Wijkplatform Elst-Zuid, Dorpsraad Heteren, Zicht op Zetten, Heteren Sociaal, Sociale kernteams gemeente Overbetuwe, cultuurcoach Overbetuwe, Sjors Sportief/Creatief, diverse kunstenaars, schrijvers, dichters, mediacoaches, en honderden vrijwilligers.

Exposities	Cultureel geïnteresseerden	Kunstgroepen/Kunstenaars	Elst, Zetten
Kindermusicals naar prentenboek	Jeugd en ouders	All Music	Elst
Wisselcollecties	Senioren	Stichting Samen Zorgen Hoge Hof, Liefkenshoek	Herveld, Heteren

2020-2024: Op basis van eerder genoemd onderzoek en gesprek biedt de bibliotheek de komende periode op meer plaatsen programma aan, toegespitst op de samenstelling van wijk of kern. Hierbij wordt samenwerking gezocht met multifunctionele accommodaties of andere locaties waar soms wel, maar soms ook niet een vestiging of servicepunt van de bibliotheek is gevestigd. Dat kan dus het dorps huis zijn, maar evengoed het verzorgingshuis of de voetbalkantine.

Waar de bibliotheek met een vestiging of servicepunt aanwezig is streeft zij naar een inrichting met plek voor ontmoeting, een huiskamerfunctie voor dorp of wijk. Hier worden activiteiten georganiseerd maar is ook plek voor studie of werk. Door inzicht te verkrijgen in de verschillende culturele achtergronden en interesses in de samenleving, sluiten we met ons aanbod beter aan bij de bewoners in het werkgebied. Hierbij gebruiken we de Code culturele diversiteit als praktisch instrument.

Financieel: In de informatiememo van 11 juni 2019 is toegelicht dat voor de uitbreiding van programmering naar nieuwe locaties structureel € 14.000 per jaar nodig is. Hiermee komt het niveau van programmering in Overbetuwe gelijk met de rest van het werkgebied van de Bibliotheek Gelderland Zuid.

## Kleinschalig, fijnmazig netwerk

---

*“We willen een kleinschaliger en fijnmaziger netwerk van voorzieningen maken. De bibliotheek werkt daarin samen met scholen, dorps- en wijkcentra en andere (maatschappelijke) voorzieningen. Maatwerk per dorp is hierbij van belang. We beginnen vanuit de locaties waar nu bibliotheekvestigingen zijn om van daaruit ruimte (ook financieel) te creëren voor initiatieven in andere kernen. Waar mogelijk benutten wij initiatieven die vanuit de kernenestafette ontstaan.”*

*Visie op bibliotheekwerk in Overbetuwe, 2016*

---

Voor 2016 vond het bibliotheekwerk vooral plaats in en vanuit de drie bibliotheek vestigingen in Elst, Zetten en Heteren. Sinds 2016 heeft de Bibliotheek Gelderland Zuid haar fysieke aanwezigheid in Overbetuwe uitgebreid, met name met en via de Bibliotheek *op school* (dBos). In 2019 kent Overbetuwe zes dBos-locaties in Elst, Driel, Valburg en Herveld(-Noord). Het netwerk van de bibliotheek is hiermee minder fijnmazig dan in de rest van het werkgebied van de Bibliotheek Gelderland Zuid, in lijn met de beschikbare middelen.

2020 – 2024: In de komende periode voorziet de Bibliotheek Gelderland Zuid ook in Overbetuwe een verschuiving van autonome panden naar inhuizing in multifunctionele accommodaties. Hier kunnen verschillende maatschappelijke en culturele partners door slim gebruik van vierkante meters intensiever en efficiënter samenwerken.

Doordat de vestiging op basis van selfservice open kan wanneer de MFA open is, worden ruimere openingstijden haalbaar tegen gelijkblijvende personeelskosten. Voorbeelden van deze beweging in het werkgebied van de Bibliotheek Gelderland Zuid zijn de Léghe Polder in Beuningen, Kulturhus Millingen en Kulturhus Beek.

### Vestiging Zetten

De vestiging in Zetten kent een goed gebruik, maar is zeer verouderd. De afgelopen jaren heeft, met een nieuwe Wanmolen in het verschiep, slechts weinig vernieuwing en proactief onderhoud plaatsgevonden. Hierdoor is de bibliotheek van de jaren '70 in Zetten nog goed herkenbaar. Vanwege ARBO-omstandigheden en klantbeleving zijn inmiddels wel selfservice stations in de bibliotheek ingericht waardoor het uitleenproces nu in lijn is met de rest van de organisatie van de Bibliotheek Gelderland Zuid. In de bibliotheek zijn ook Speeltheek 't Wisseltje en de Historisch Kring Midden-Betuwe gevestigd. Met de actieve dorpsraad bestaat goed contact en de culturele programmering en collectie in de bibliotheek zijn op lokale behoeften en aanbod afgestemd.

2020-2024: De nieuwe Wanmolen biedt de bibliotheek kansen voor (nog) meer samenwerking, zeker wanneer de Wanmolen als multifunctionele accommodatie het hart van het dorp gaat vormen. Op basis van ervaringen in onder andere Beuningen, Berg en Dal en Lingewaard weten we dat de aanloop en het gebruik van de bibliotheek en de overige functies in een MFA elkaar versterken. De bibliotheek maakt deel uit van het gesprek rond de ontwikkeling van de Wanmolen en ziet de samenwerking binnen de gemeenschap, zowel met inwoners als met scholen en andere partners, met vertrouwen tegemoet.

Financieel: Op dit moment is nog onvoldoende inzichtelijk in welke vorm, met welke partners en op welk oppervlak de bibliotheek in de toekomstige Wanmolen haar intrek neemt. Een inschatting van de financiële impact hiervan is op dit moment dan ook niet opportuun. Wel is duidelijk dat de Bibliotheek Gelderland Zuid in de gemeente Overbetuwe geen reserves of overschotten heeft die hiervoor kunnen worden ingezet of gereserveerd.
---

### Vestiging Elst

De vestiging in Elst is een van de best lopende vestigingen van de Bibliotheek Gelderland Zuid. Activiteiten worden over het algemeen goed bezocht en de leden- en uitleencijfers laten een positief beeld zien. Het pand is in eigendom en de vestiging is monofunctioneel, hoewel initiatieven vanuit de samenleving steeds meer worden gefaciliteerd in de bibliotheek. Zo is *Sociaal Ontmoeten in Elst* inmiddels gegroeid van enkele tientallen tot bijna honderd deelnemers per week. Een groot

gezamenlijk succes, dat er ook toe heeft geleid dat de bibliotheek haar openingstijden heeft kunnen verruimen met de donderdagochtend. Dergelijke samenwerkingen sluiten naadloos aan bij het strategisch beleid van de bibliotheek en zal de bibliotheek dan ook de komende periode verder aanmoedigen en opzoeken.

2020-2024: In haar Strategisch Beleidsplan geeft de Bibliotheek Gelderland Zuid aan dat zij streeft naar de flexibiliteit van huurlocaties boven eigendom. Daarnaast streeft de bibliotheek naar vestigingen in multifunctionele accommodaties waar de samenwerking en kruisbestuiving met maatschappelijke, sociale of culturele partners van nature ontstaat. Aan deze wensen voldoet de huidige vestiging in Elst niet. Indien zich de komende periode in Elst ontwikkelingen aandienen die een beweging richting multifunctionele, wellicht gedeelde accommodatie maken, dan staat de bibliotheek zeer open voor gesprek. Hierbij geldt echter dat, om het succes van de vestiging te continueren, de huidige oppervlakte aan beschikbare ruimte nodig is.

Financieel: Geen concrete veranderingen op dit moment, vooralsnog geen financiële consequenties.
--

## Vestiging Heteren

Het gebruik van de vestiging in Heteren is sinds de verhuizing naar brede school De Vogeltuin (in het voormalige gemeentehuis) bovengemiddeld teruggelopen. De plek is hieraan debet: de decentrale locatie en de gang over het schoolplein blijkt voor een deel van de leden maar ook niet-leden een drempel. Het gebruik door de doelgroep 0-12 is in dezelfde periode juist toegenomen, hetgeen in lijn is met het strategisch beleid van de Bibliotheek Gelderland Zuid.

2020-2024: Na het goedkeuren van de kadernota in juni 2019, waarin de noodzakelijke financiële middelen worden voorzien, is definitief de keuze gemaakt om de bibliotheek in Heteren te verplaatsen naar het nieuw te ontwikkelen 'Hart van Heteren'. Hiermee komt de bibliotheek op een locatie met meer natuurlijk verkeer van mensen door commerciële winkelruimte en horeca. Hier wordt naar de wensen van de inwoners een 'publieke huiskamer' voorzien met een centrale sociaal-maatschappelijke rol voor het dorp. Dit zal ook een positief effect hebben op het 'klassieke' bibliotheekgebruik van de vestiging. Naar verwachting wordt deze verhuizing in 2021 concreet. Deze periode gebruikt de bibliotheek om met de scholen te komen tot een geschikte oplossing om ook het gebruik door de doelgroep 0-12 te behouden, bijvoorbeeld via de Bibliotheek *op school*.

Financieel: In de informatiememo van 11 juni 2019 is toegelicht dat de totstandkoming van deze publieke huiskamer incidentele kosten met zich meebrengt ad € 150.000 in 2021. Dit zijn de inrichtingskosten voor het nieuwe pand en verhuiskosten. Daarnaast is voor het dragen van de hogere huurlasten een structurele verhoging van de budgetsubsidie nodig ad € 17.000.
---



## Servicepunten

De Bibliotheek Gelderland Zuid streeft ernaar in haar hele werkgebied min of meer uniforme dekking te realiseren. De gemiddelde afstand tot een bibliotheekvestiging is een van de criteria waar ook in de evaluatie van de WSOB rekening wordt gehouden. In Overbetuwe scoren we op dit vlak nog geen voldoende. De afgelopen jaren is in buurgemeenten van Overbetuwe de dienstverlening dichterbij de inwoners gebracht door opening van servicepunten in kleinere dorpskernen.

Dit heeft al tot positieve ontwikkelingen geleid in Doornenburg, Haalderen, Angeren, Ooij, Leuth, Kekerdom, Ewijk en Overasselt. In deze kleinere kernen is een servicepunt geïntegreerd in een dorpshuis of Kulturhus, waardoor het gebruik van de uitleenfunctie laagdrempeliger beschikbaar is voor de inwoners van deze kernen. Het gebruik van deze functie nam dan ook toe. Belangrijker echter is het feit dat de aanwezigheid van de bibliotheek in een kern een sociale ontwikkeling met zich meebrengt, een gevoel van leefbaarheid – een publieke voorziening in het dorp.

2020-2024: De opening van twee servicepunten in de gemeente Overbetuwe zorgt voor een evenwichtige spreiding van vestigingen en maakt de gang naar de bibliotheek voor bepaalde doelgroepen (weer) mogelijk of een stuk eenvoudiger. Op basis van haar eigen inzichten en kennis ziet de bibliotheek mogelijkheden in bijvoorbeeld Valburg, Driel, en Herveld-Andelst. In Oosterhout is reeds een 'Nijmeegse' vestiging in De Klif waarvan inwoners van Overbetuwe gebruik maken. De servicepunten kunnen worden geïntegreerd in aanwezige multifunctionele accommodaties, maar ook andere locaties zoals de Hoge Hof in Herveld of de Maria Geboortekerk in Driel kunnen aantrekkelijk zijn.

Financieel: In de informatiememo van 11 juni 2019 is toegelicht dat de inrichting (ICT, meubilair, collectie) en beheer van een servicepunt in een (maatschappelijk) gehuurde ruimte mogelijk is voor €20.000 per jaar. De gevraagde structurele verhoging van de budgetsubsidie bedraagt € 40.000 voor twee servicepunten.

## De Bibliotheek *op school*

---

*“Via het reguliere overleg dat de gemeente heeft met basisscholen en voortgezet onderwijs scholen onderzoekt de gemeente welke behoefte er bestaat voor ondersteuning door de bibliotheek.”*

*Visie op bibliotheekwerk in Overbetuwe, 2016*

---

De Bibliotheek *op school* is in feite een uitbreiding op de intensieve samenwerking die op projectbasis bestaat met, op één uitzondering na, alle scholen in Overbetuwe. Deze projecten bestaan voornamelijk uit lespakketten en docent begeleiding op het gebied van leesplezier en informatievaardigheden. Het gaat bijvoorbeeld om lespakketten en boeken rond een bepaald thema

of digitale projecten waarin kinderen leren omgaan met de grote hoeveelheid aan digitale informatie, nepnieuws en sociaal online gedrag. De scholen worden begeleid door educatie medewerkers van de bibliotheek. In een 'dBos' is bovendien een collectie van de bibliotheek aanwezig, inclusief de mogelijkheden voor uitlenen en reserveren uit de gehele collectie van de Bibliotheek Gelderland Zuid. De in de school geplaatste collectie is deels specifiek voor en met de school samengesteld. Het overige deel, de 'wisselcollectie' wordt periodiek vernieuwd.

De Bibliotheek *op school* is een overeenkomst tussen de Bibliotheek Gelderland Zuid en de school. De school betaalt voor de dienstverlening een vast bedrag per leerling aan de bibliotheek. In 2016 vond deze samenwerking al plaats in Valburg (St. Jacobusschool), in Driel (De Kameleon), en in Herveld (Sint Willibrordusschool). Sinds 2016 zijn drie dBossen geopend in Elst (Sunte Werfert, 't Startblok en De Zonnepoort). In 2019 opent de dBos in basisschool SamSam in Oosterhout. In het VO is vooralsnog geen dBos in Overbetuwe aanwezig.

2020-2024: In haar Strategisch Beleidsplan stelt de Bibliotheek Gelderland Zuid dat de jeugd, 0-12 een zeer belangrijke, zo niet de belangrijkste doelgroep is om ontleding van de samenleving te beperken. Voorkomen is beter dan genezen, dus het ontwikkelen van leesplezier bij kinderen en ouders in het voorschoolse, aangevuld met leesbevordering en informatievaardigheden in het primair onderwijs, vormen samen de beste aanpak tegen laaggeletterdheid en digibetisme. Mede daarom blijft de Bibliotheek Gelderland Zuid ook de komende jaren veel aandacht besteden aan deze doelgroep, waarbij het meest effectieve middel de samenwerking met scholen is. De bibliotheek streeft er dan ook naar deze samenwerking verder te intensiveren tot op het niveau van haar gehele werkgebied en Overbetuwe te laten meedraaien in de planning voor uitrol van Bibliotheken *op school*. Dit zou betekenen dat in Overbetuwe gemiddeld 1 school per jaar kan worden aangesloten.

Financieel: In de informatiememo van 11 juni 2019 is toegelicht dat, zoals in de jaarrekening over 2018 gemeld, de afgelopen jaren minder is ingezet op ontwikkeling van de samenwerking met scholen in Overbetuwe omdat hiertoe de ruimte in de exploitatie ontbrak. Om het gewenste niveau te bereiken is structureel € 15.000 per jaar extra nodig, zoals in de kadernota verwerkt.

Openstellen dBos voor het dorp

---

*“Wij gaan met BOS-scholen en BIBLIOTHEEK GELDERLAND ZUID in gesprek over de mogelijkheid om de bibliotheek op school open te stellen voor het dorp. Deze innovatie maakt aanpassingen aan de landelijk ontwikkelde BOS-methodiek noodzakelijk. Het toegankelijk maken van een collectie boeken voor het dorp mag niet ten koste gaan van de beschikbaarheid van het aanbod voor de school.”*

*Visie op bibliotheekwerk in Overbetuwe, 2016*

---

In 2017 en 2018 is, naar aanleiding van een wens van de schoolleiding en de gemeenschap, op een school in Ewijk een experiment uitgevoerd met het openstellen van de Bibliotheek *op school* voor het dorp. Hoewel dit enige voeten in de aarde had is aangetoond dat dit technisch mogelijk is zonder dat het ten koste hoeft te gaan van de beschikbaarheid van het aanbod voor de school. Toch is uiteindelijk uit praktische overwegingen gekozen om de vestiging en de Bibliotheek *op school* te scheiden.

De mogelijkheden worden beperkt door het uiteenlopende karakter en de fysieke inrichting van scholen. Slechts weinig scholen lenen zich ervoor om een openbare bibliotheek te huisvesten. Een bibliotheek is immers een openbare voorziening waar iedereen terecht kan, terwijl de school de veiligheid en geborgenheid van kinderen moet kunnen garanderen. Tot heden is nog geen locatie in het werkgebied van de Bibliotheek Gelderland Zuid gevonden waar deze twee functies praktisch te combineren vielen.

2020-2024: De Bibliotheek Gelderland Zuid is bereid de komende periode het dBos experiment in Overbetuwe te herhalen met als doel te leren of dit, naast technisch, ook economisch haalbaar is. Immers het doel van een zogenaamd *combipunt* is om op een kostenefficiënte manier vestigingen in kleine(re) kernen te realiseren.

Financieel: Innovatie – investering Bibliotheek Gelderland Zuid. Geen aanvullende budgetsubsidie.
---

Leesbevordering

---

*“Wij willen samen met de partners het leesbevorderingsprogramma BoekStart inzetten om de taalontwikkeling te bevorderen. Samenwerkingspartners zijn de JGZ-instelling (consultatiebureau), kinderopvanginstellingen, Bibliotheek en de gemeente.”*

*Visie op bibliotheekwerk in Overbetuwe, 2016*

---

Lage taalvaardigheid leidt tot hoge maatschappelijke kosten. Volgens een inschatting van PWC in opdracht van Stichting Lezen en Schrijven lopen deze kosten op tot 1,3 miljard euro per jaar. De bibliotheek neemt dan ook deel aan diverse bondgenootschappen en leesbevorderingsprojecten. De bibliotheek richt zich sterk op (voor)leesplezier bij kinderen om taalvaardigheid te stimuleren en laaggeletterdheid te voorkomen.

In het kader van het landelijke programma BoekStart ontvangen ouders van pasgeboren kinderen via de gemeente een brief waarmee het zogenaamde ‘BoekStartkoffertje’ kan worden opgehaald bij de bibliotheek. Het koffertje (met daarin een eerste leesboek) is gratis. Jeugd van 0 tot 18 jaar kan kosteloos lid worden van de bibliotheek.

BoekStart in de kinderopvang bestaat sinds 2008 en is een effectief programma om voorlezen op de kinderopvang te professionaliseren. Kinderopvang die deelneemt aan BoekStart heeft een goed

voorleesklimaat: een actuele collectie, dagelijks voorlezen, geschoolde medewerkers (geschoold en begeleid door de Bibliotheek Gelderland Zuid) en aandacht voor taalzwakke kinderen. De bibliotheek helpt ook bij het schrijven van een voorleesplan. Dit plan geeft houvast bij de inrichting van leesbevordering in de kinderopvang. Hierin legt een kinderdagverblijf, peuterspeelzaal of voorschool vast op welke manier aan leesbevordering wordt gewerkt. Onderwerpen als collectie, taken van de voorleescoördinator en voorleesactiviteiten worden hierin vermeld. De Bibliotheek Gelderland Zuid verzorgt BoekStart in de kinderopvang op kinderdagverblijf de Vuurvlinder (sinds 2013) en kinderdagverblijf SamSammie (sinds 2016), beiden gevestigd in Heteren.

Sinds 2018 doet de Bibliotheek Gelderland Zuid mee aan de landelijke pilot BoekStartcoach op het consultatiebureau. De keuze in de gemeente Overbetuwe ging uit naar een samenwerking met het consultatiebureau in Elst. In de periode april tot en met november 2018 waren medewerkers gedurende 20 weken wekelijks aanwezig op een consultatiebureau. Hier voerden we gesprekken met ouders over het belang van taal en verhaal, voorlezen en de mogelijkheden van de bibliotheek. De medewerker van de bibliotheek las voor, liet boekencollectie zien voor baby's en peuters (ook voor broertjes en zusjes die meekwamen) en zorgde voor begeleiding van de ouders naar de bibliotheekvestiging in de buurt. De bibliotheekmedewerker gaf ouders een rondleiding en maakte de kinderen desgewenst (gratis) lid van de bibliotheek.

2020 – 2024: Na evaluatie van BoekStart in de kinderopvang en BoekStartcoach volgt, indien opportuun, een voorstel aan de gemeente voor een uitrol naar alle kernen waar een koppeling met aanwezige instellingen en faciliteiten kan worden gelegd.

De VoorleesExpress is een project dat door middel van het voorlezen in (taalarme) gezinssituaties de taalomgeving in huis verrijkt en leesplezier en het aantal leeservaringen vergroot. Het project wordt op dit moment gefinancierd middels een incidentele projectsubsidie in een samenwerking tussen de gemeenten Overbetuwe en Lingewaard. Wekelijks bezoekt een voorlezer een gezin, gedurende 20 weken. De organisatie van het project is in handen van de Bibliotheek Gelderland Zuid in samenwerking met voornamelijk basisscholen, kinderopvang en welzijnswerk. Deze partijen zijn toeleiders van gezinnen en soms ook van vrijwillige voorlezers.

In Overbetuwe was de VoorleesExpress actief in de periode februari 2018 tot februari 2019. Tijdens twee voorleesperiodes van 20 weken zijn in totaal 25 gezinnen bereikt. Hiervoor zijn 25 voorlezers / vrijwilligers gevonden die de gezinnen wekelijks bezochten. De gezinnen kwamen in deze periode voornamelijk uit Elst en een paar uit Heteren. Het project is bekostigd door middel van een projectsubsidie.

Naar aanleiding van een evaluatie over het eerste jaar, is besloten dit project een vervolg te geven vanaf februari 2019, opnieuw met twee voorleesperiodes van 20 weken en een bereik van 25 gezinnen.

2020 – 2024: De VoorleesExpress in Overbetuwe is geëvalueerd en voortgezet. Het succes van de VoorleesExpress in de overige gemeenten in het werkgebied, en in de rest van Nederland, zou opname van deze dienstverlening binnen de budgetsubsidie rechtvaardigen. Hierover kan de komende periode een besluit worden genomen.

Een groot deel van de genoemde maatschappelijke kosten van laaggeletterdheid ligt in de sfeer van werk en inkomen. Minder taalvaardige mensen zijn gemiddeld vaker en langer ziek, bijvoorbeeld door fout medicijngebruik (het niet kunnen begrijpen van de bijsluiter) of ongevallen op de werkvloer (het niet kunnen begrijpen van veiligheidsvoorschriften). Bovendien komen zij makkelijker in (en moeilijker uit) een uitkerings sfeer. Gezinnen met laagtaalvaardige ouders vormen vaak een taalarme omgeving, waardoor ook de kinderen in deze gezinnen vaak met een achterstand beginnen.



Deze cyclus willen we doorbreken. Daarom voert de Bibliotheek Gelderland Zuid in de periode 2019 - 2021 in de arbeidsmarktregio Rijk van Nijmegen een pilot uit genaamd Taal in Bedrijf. Dit project ziet het bedrijfsleven als vindplaats voor met name de moeilijk te identificeren doelgroep NT1. In dit leesbevorderingsproject richt de bibliotheek zich, samen met Stichting Lezen en Schrijven, het Werkbedrijf Rijk van Nijmegen en ROC Nijmegen op medewerkers in laaggeschoolde functies en hun families. De medewerker wordt door ROC actief ondersteund op de werkvloer, bijvoorbeeld met het behalen van een VCA diploma. De bibliotheek ondersteunt buiten het werk met informeel leren en oefenen. Via de medewerker wordt ook het gezin bereikt met de VoorleesExpress om (voor)leesplezier te bevorderen.

De pilot wordt gedurende 3 jaar bekostigd uit provinciale fondsen in het kader van de campagne 'Gelderland Geletterd'. De partners hebben zichzelf als doel gegeven te komen tot een business case voor bedrijven: wat kost het bestrijden van laaggeletterdheid op de werkvloer en vooral: wat levert het op? En zijn bedrijven bereid hierin te investeren om zo ook een deel van de maatschappelijke kosten te beperken?

2020 – 2024: Wanneer de eerste uitkomsten van de pilot een succesvolle uitrol voorspellen gaat de Bibliotheek Gelderland Zuid in gesprek met bedrijven in Overbetuwe (en Lingewaard), ROC Rijn IJssel en Scalabor om de mogelijkheden te onderzoeken deze werkwijze over te dragen.

## Informatie en verantwoording

Het is aan de bibliotheek om op de vijf functies haar meerwaarde voor de gemeenschap aan te tonen en hierover effectief en efficiënt te communiceren. De vraag aan welke concrete resultaten de toegekende subsidiegelden bijdragen is terecht. Hiertoe werken de gemeente Overbetuwe en Bibliotheek Gelderland Zuid sinds 2017 met een verantwoordingssystematiek gebaseerd op deze functies. Jaarlijks geeft de bibliotheek aan welke activiteiten op de verschillende functiegebieden zijn aangeboden en welke kwantitatieve resultaten (aantallen bezoekers, uitleningen, deelnemers, etc.) zijn behaald.

Tegelijkertijd wordt sinds begin 2018 de koppeling gemaakt tussen de (anonieme) data van de bibliotheek en demografische gegevens van onze gemeenten, het CBS en andere (open) databronnen. Deze koppeling biedt inzicht in het gebruik van de bibliotheekfuncties door inwoners van het werkgebied en daarmee krachtige stuurinformatie die gebruikt kan worden bij het maken van (beleids)keuzes. Een behoeftenonderzoek naar de bibliotheekfuncties in Nijmegen in 2019, onder andere op basis van deze gegevens, biedt een blauwdruk voor behoeftenonderzoek dat ook in Overbetuwe kan worden uitgevoerd<sup>9</sup>.

Hoewel de gebruikte kentallen zich hierdoor al minder beperken tot de 'klassieke' bibliotheekfunctie, het uitlenen van boeken, bieden ze alsnog weinig inzicht in de maatschappelijke meerwaarde die door de bibliotheek wordt gecreëerd. We willen bijvoorbeeld niet alleen weten hoe vaak de activiteit *Boek & Buffet* is georganiseerd, maar inzicht in de bijdrage die de activiteit heeft geleverd aan de afname van het gevoel van eenzaamheid onder ouderen in Slijk-Ewijk.

Op ambtelijk niveau werken de Bibliotheek Gelderland Zuid en de beleidsambtenaren van de zes gemeenten in het werkgebied van de bibliotheek sinds 2018 samen aan een geharmoniseerde werkwijze voor verantwoorden. Enerzijds om het proces van verantwoorden voor de bibliotheekorganisatie eenvoudiger te maken en niet langer op verschillende momenten in het jaar verschillende vormen en inhoud van informatie te hoeven leveren. Anderzijds om het inzicht te vergroten door vergelijkbare cijfers op hetzelfde moment op te leveren. In dit veranderproces wordt ook de slag naar 'maatschappelijk verantwoorden' gemaakt.

2020 – 2024: In de komende periode wordt de verantwoordingssystematiek, conform het strategisch beleid van de Bibliotheek Gelderland Zuid, zo veel mogelijk kwalitatief gemaakt om de gecreëerde maatschappelijke waarde inzichtelijk te maken. De indicatoren (KPI's) op basis waarvan dit inzicht wordt gegeven moeten nog worden vormgegeven. Ze geven in ieder geval inzicht in de mate waarin de bibliotheek haar strategische doelstellingen en doelgroepen bereikt en mate waarin dit bijdraagt aan de sociale, maatschappelijke en culturele opgaven binnen onze gemeenten.

Bij de presentatie van deze verantwoording wordt rekening gehouden met verschillende aggregatieniveaus waarop inzicht moet worden gegeven. Enerzijds is

---

<sup>9</sup> Zie ook onder *De Wet Stelsel Openbare Bibliotheekvoorzieningen* in dit document

diepgaand inzicht nodig zodat de ambtelijke organisaties binnen onze gemeenten de doeltreffendheid en doelmatigheid van de dienstverlening kunnen beoordelen en op basis waarvan het gesprek kan worden gevoerd over eventuele bijstellingen in de uitvoering. Anderzijds is een presentatie op hoofdlijnen gewenst, bijvoorbeeld in de vorm van infographics zoals bij dit document gebruikt, om bestuurders snel en effectief te informeren en gemeenteraden in staat te stellen hun controlerende taak op basis van het juiste inzicht uit te voeren.

Financieel: Innovatie - investering Bibliotheek Gelderland Zuid. Geen aanvullende budgetsubsidie.
---

## Financiën

De budgetsubsidie, beschikbaar gesteld door de gemeente Overbetuwe voor de Bibliotheek Gelderland Zuid, bedroeg in 2018 € 764.900. Hiermee ligt het niveau van financiering in Overbetuwe per inwoner (exclusief huisvesting) ruim 35% lager dan gemiddeld in het werkgebied van de Bibliotheek Gelderland Zuid en landelijk.

Op 11 juni 2019 is de gemeenteraad middels een memo geïnformeerd over de achtergronden van de in de kadernota opgenomen uitbreiding van de budgetsubsidie met € 86.000 structureel per jaar en een incidentele bijdrage van € 150.000 in 2021 voor de inrichting van en verhuizing naar *Hart van Heteren*. Daarnaast vroeg het college om de bijdrage aan de bibliotheek jaarlijks te indexeren conform de CPI index om toekomstige tekorten te voorkomen.

De voorgestelde financiële ruimte stelt de Bibliotheek Gelderland Zuid in staat het bibliotheekwerk in Overbetuwe kwalitatief én kwantitatief op het niveau te brengen zoals in 2016 gevraagd in de bibliotheekvisie: minimaal conform de landelijke tendensen. Hiervoor zijn de uitbreidingen van dienstverlening en verbetering van spreiding nodig zoals in deze uitvoeringsagenda voorzien:

Uitbreiding programmering en activiteiten:	€ 14.000
Verhoogde structurele huisvestingslasten Heteren:	€ 17.000
Twee servicepunten in kleinere kernen	€ 40.000
Op peil brengen dienstverlening scholen	<u>€ 15.000</u>
Totale structurele uitbreiding budgetsubsidie	€ 86.000

Niet voorzien:

- Financiële consequenties ontwikkelingen Wanmolen Zetten
- Eventuele wijzigende wensen en mogelijkheden Elst
- Voortzetting VoorleesExpress (nu separate projectsubsidie)

Voor kosten van de Bibliotheek Gelderland Zuid:

- Pilot financiële haalbaarheid openstellen dBos voor publiek
- Ontwikkeling verantwoordingsystematiek obv maatschappelijke waarde
- Uitbreiding *Taal in Bedrijf* naar eventuele geïnteresseerde bedrijven in Overbetuwe

Na de verhoging is de subsidie per inwoner exclusief huisvesting nog steeds niet hoog in Overbetuwe: afhankelijk van de uiteindelijke huisvestingslasten in Heteren zal deze rond € 13,40 per inwoner bedragen. (Dit bedrag ligt in het werkgebied van de Bibliotheek Gelderland Zuid gemiddeld op € 17,68 per inwoner, het gemiddelde voor heel Nederland bedraagt € 17,46 per inwoner). Dit heeft er vooral mee te maken dat de huisvestingslasten in Overbetuwe bovengemiddeld hoog blijven.

#### Jaarlijkse indexatie budgetsubsidie

Met de recente wijzigingen in Heteren is een neutrale exploitatie in 2019 voor de bibliotheek veiliggesteld. Hiermee bereiken de bibliotheken de gemeente het bestuurlijk beoogde nieuwe startpunt van waaruit we (de visie op) het bibliotheekwerk weer verder kunnen gaan ontwikkelen. Het huidige niveau van dienstverlening is kwalitatief even hoog als in het hele werkgebied van de Bibliotheek Gelderland Zuid. De omvang en nabijheid van de dienstverlening is echter kleiner dan in de rest van het werkgebied van de bibliotheek. In 2019 is de dienstverlening verder beperkt om in balans te komen met de financiële situatie zoals die sinds 2009 door niet indexeren en bezuiniging (2013) van de budgetsubsidie is ontstaan.

Het niet indexeren van de budgetsubsidie levert jaarlijks een tekort op. In de begroting houdt de bibliotheek jaarlijks rekening met indexatie om het stijgende kostenniveau op te vangen. Indien de gemeente niet indexeert moet dat verlies in de exploitatie (dienstverleningsniveau) worden opgevangen, aangezien bijvoorbeeld personele kosten wel stijgen (ca 3,5% in 2020). Jaarlijks indexeren met de CPI index van de bijdrage aan de bibliotheek is dus nodig om de dienstverlening op peil te kunnen houden. Ook andere gemeenten in het werkgebied van de Bibliotheek Gelderland Zuid indexeren jaarlijks. Overbetuwe, de bibliotheek en de overige gemeenten in het werkgebied willen uniforme afspraken maken over financiering en verantwoording.

#### Hart van Heteren

##### *Financiële dekking incidentele kosten herhuisvesting*

Het incidentele bedrag van €150.000 is bestemd voor de herhuisvesting in Hart van Heteren (inrichting en verhuizing). Deze extra middelen zijn nodig om de huiskamer in te kunnen richten en daarmee een volwaardige bibliotheek en een centrale ontmoetingsplek voor Heteren te kunnen realiseren. We betrekken de inwoners bij het “ontmoeten” en bij het realiseren van de huiskamer. De inrichting moet ruimte bieden voor verblijf in het kader van werk en studie maar ook voor verbinding van diverse doelgroepen en ondersteuning bij digitale vaardigheden en het (beter) leren werken met de Nederlandse taal. De verwachte kosten zijn gebaseerd op de beoogde in te richten ruimte (250 m<sup>2</sup>) in combinatie met nu lopende huisvestingsprojecten in Nijmegen (vestiging Muntweg) en Berg en Dal (vestiging Beek-Ubbergen).

##### *Dekking van extra structurele huisvestingslasten Hart van Heteren*

Om een ‘publieke huiskamer’ (ad 250 m<sup>2</sup>) mogelijk te maken in plaats van een ‘boekenuitleenpunt’ (ad 130 m<sup>2</sup>) moeten extra structurele lasten worden gedragen. De extra huurlasten bedragen €



17.000 per jaar. Hiermee is de Bibliotheek Gelderland Zuid in staat een zinvolle vestiging in Heteren te realiseren, conform de wensen van het dorp, mét ontmoeting en ontwikkeling. De bibliotheek wordt hiermee een stabiele partner in het Hart van Heteren en neemt een centrale sociaal-maatschappelijke rol in het dorp. Het streven is de huiskamer van Heteren beperkt te bemensen maar ruime openingstijden te hanteren door aanwezigheid van derden (bijvoorbeeld een mogelijke beheerder van een koffiecorner uit sociaal-maatschappelijk perspectief).

Op niveau brengen van de dienstverlening en spreiding

Er wordt extra ingezet op professionele ondersteuning van scholen en ontwikkeling van programma (via MFA's/servicepunten) in een aantal kleine kernen. De inzet van professionals is beperkt en gaat leiden tot extra inzet van vrijwilligers en initiatieven uit de dorpen zelf (activiteiten als *Vertel eens*, *Boek & Buffet*, Klik en Tik cursussen, etc. worden bijna uitsluitend door en met vrijwilligers uitgevoerd). Concreet is extra inzet nodig in de vorm van:

*€ 40.000 voor twee servicepunten in MFA's in kleine kernen*

De afgelopen jaren is in buurgemeenten van Overbetuwe de dienstverlening dichterbij de inwoners gebracht door opening van servicepunten in kleinere dorpskernen. Dit heeft al tot positieve ontwikkelingen geleid in Doornenburg, Haalderen, Angeren, Ooij, Leuth, Kekerdorp, Ewijk en Overasselt. In deze kleinere kernen is een servicepunt geïntegreerd in een dorps huis of Kulturhus, waardoor het gebruik van de uitleenfunctie laagdrempeliger beschikbaar is voor de inwoners van deze kernen. Het gebruik van deze functie nam dan ook toe. Belangrijker echter is het feit dat de aanwezigheid van de bibliotheek in een kern een sociale ontwikkeling meebrengt, een gevoel van leefbaarheid – een publieke voorziening in het dorp. De inrichting (ICT, meubilair, collectie) en beheer van een servicepunt € 20.000 per jaar kost.

*€ 14.000 voor uitbreiden programmering en activiteiten (ook naar deze kernen)*

De bibliotheek organiseert in de MFA's waar wordt ingehuisd haar reguliere programma rond ontmoeting en stimuleert de lokale bevolking daaraan deel te nemen en bij te dragen. Zo wordt in MFA's in deze kernen *Boek & Buffet* en *Vertel eens* aangeboden, gericht op ontmoeting en bestrijding van eenzaamheid. Maar ook kan de inwoner worden ondersteund om (beter) met de digitale overheid zaken te doen en online minder kwetsbaar te worden via Digisterker of Klik & Tik cursussen. De programmamakers van de bibliotheek zoeken hiertoe nauw contact met de lokale inwoners en stimuleren het gebruik van de beschikbare ondersteuning.

*€ 15.000 extra voor dienstverlening aan scholen*

De Bibliotheek Gelderland Zuid meldt in haar jaarrekening over 2018 dat de afgelopen jaren minder ingezet is op ontwikkeling van de samenwerking met scholen in Overbetuwe. Hoewel met een enkele uitzondering alle (basis)scholen in Overbetuwe worden bereikt vindt dit nu suboptimaal plaats door de verminderde inzet. Het extra budget wordt ingezet om de samenwerking met scholen op hetzelfde niveau te brengen als in de buurgemeenten.

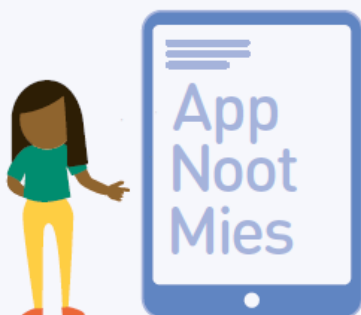
## MAATSCHAPPELIJKE WAARDE DE BIBLIOTHEEK GELDERLAND ZUID

Bibliotheekleden zien een grote maatschappelijke en persoonlijke waarde van de bibliotheek, onder andere op het gebied van kennisontwikkeling, ontspanning en geld besparen. Ook de sociale functie komt naar voren. Veel panelleden, duidelijk meer dan in 2015, zouden een minder taal- of digitaal vaardige kennis doorverwijzen naar de bibliotheek.



## DOORVERWIJZEN

Zou u een buurman naar de bibliotheek doorverwijzen indien...



75% ...hij/zij niet goed kan lezen

59% vergelijking met 2015

59% ...hij/zij niet goed overweg kan met de computer

46% vergelijking met 2015

● % zegt ja

Bent u via de bibliotheek weleens bij een andere organisatie terecht gekomen?

14% zegt ja



## PERSOONLIJKE WAARDE TOP 5

De bibliotheek heeft ervoor gezorgd dat ik...



79%

...mijn kennis  
uitgebreid heb



71%

...van kunst/  
literatuur heb  
genoten



69%

...geld heb  
bespaard



55%

...nieuwe ideeën/  
invalshoeken heb  
leren kennen



50%

...afstand heb  
kunnen nemen  
van dagelijkse  
stress

(helemaal) mee eens

## DE BIBLIOTHEEK HEEFT ERVOOR GEZORGD DAT IK...



14% ...me minder eenzaam  
heb gevoeld

26% ...onder de mensen  
ben geweest



(helemaal) mee eens

# KLANTTEVREDENHEID BIBLIOTHEEK GELDERLAND ZUID

De leden zijn erg positief over de Bibliotheek Gelderland Zuid. Ze zijn het meest te spreken over de klantvriendelijkheid en deskundigheid van de medewerkers en de prijs-kwaliteitverhouding. Aandachtspunten zijn de mogelijkheden om met andere mensen in contact te komen, met vrienden of familie af te spreken en om praktische informatie te halen. Leden gaan meestal alleen naar de bibliotheek en komen vooral om boeken of andere materialen te lenen; daarnaast om rond te snuffelen, ter plekke kranten, tijdschriften of boeken te lezen of informatie te zoeken over allerlei onderwerpen.

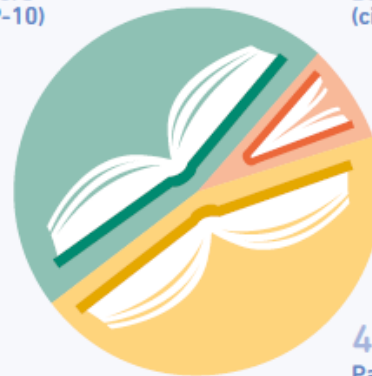
## TEVREDENHEID OVER DE BIBLIOTHEEK



De NPS methode onderscheidt drie verschillende groepen op basis van de vraag in welke mate leden de bibliotheek aanbevelen aan anderen: Promotors, Passives, Detractors. De NPS is het % Promotors minus het % Detractors.

49%  
Promotors  
(cijfer 9-10)

6%  
Detractors  
(cijfer 0-6)



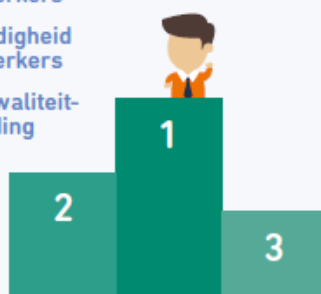
45%  
Passives  
(cijfer 7-8)

### Top 3

Klantvriendelijkheid medewerkers

Deskundigheid medewerkers

Prijs- kwaliteit-verhouding



### Aandachtspunten

Mogelijkheid om met andere mensen in contact te komen

Mogelijkheid om met vrienden of familie af te spreken

Mogelijkheid om praktische informatie te halen



## BEZOEKREDEKENEN

Wat zijn voor u belangrijke redenen om de bibliotheek te bezoeken? Top 4

98%

Boeken of andere materialen lenen



47%

Rondsnuffelen



38%

Lezen van kranten, tijdschriften, boeken



37%

Informatie zoeken over allerlei onderwerpen



## GEZELSCHAP

Wanneer u de bibliotheek bezoekt, gaat u dan meestal alleen of met anderen?



81%  
Meestal alleen



18%  
Soms of meestal met anderen

Met wie bezoekt u dan de bibliotheek? Top 2

Partner



Kinderen



Het onderzoek is in juli 2018 uitgevoerd door het onafhankelijke marktonderzoekbureau Ruigrok NetPanel in opdracht van ProBiblio. Aan het onderzoek hebben 511 BiebPanellleden van de Bibliotheek Gelderland Zuid deelgenomen. Voor meer informatie kunt u contact opnemen met Jolijn Faber, onderzoeksadviseur ([onderzoek@probiblio.nl](mailto:onderzoek@probiblio.nl)).