



Ontwerp Begroting 2025

Van de Gemeenschappelijke Regeling GGD en Veilig Thuis Haaglanden

Vastgesteld in de vergadering van het Algemeen Bestuur d.d. 25 april 2024

GR 2024/025

Inhoud

Voorwoord.....	2
Deel 1 Beleidsbegroting van de GR	3
Leeswijzer.....	3
1. Programmaplan.....	4
1.1 Begroting 2025 in een oogopslag.....	4
1.2 Programma regionale GGD-taken	6
1.3 Programma Veilig Thuis.....	27
1.4 Programma GR-ondersteuning	36
2. Paragrafen.....	37
2.1 Weerstandsvermogen en risicobeheersing.....	37
2.2 Bedrijfsvoering	42
Deel 2 Financiële Begroting van de GR	44
Leeswijzer.....	44
1. Baten en Lasten	45
1.1 Overzicht van baten en lasten	45
1.2 Toelichting lasten en baten programma regionale GGD-taken.....	46
1.3 Toelichting baten en lasten programma Veilig Thuis	50
1.4 Toelichting GR-ondersteuning en overhead	52
1.5 Overige toelichtingen op baten en lasten	53
2. Financiële positie.....	54
2.1 Meerjarenraming met toelichting	54
2.2 Geprognosticeerde balans met toelichting	55
3. Bijlagen bij de financiële begroting	57
3.1 Voorcalculatie deelnemersbijdragen	57
3.2 Overzichten conform Financieel Statuut.....	58
3.3 Overzichten taakvelden conform BBV	59
3.4 Overig	60
Deel 3 Besluit.....	64

Voorwoord

Beste lezer,

Voor u ligt de ontwerpbegroting 2025 van de gemeenschappelijke regeling GGD en Veilig Thuis Haaglanden. Deze ontwerpbegroting is opgesteld binnen de kaders van de Voorjaarsbrief die u in februari 2024 van ons heeft ontvangen. Deze ontwerpbegroting wordt u ter zienswijze aangeboden.

In de regio Haaglanden blijft het bestuur zich verder inzetten op het verkleinen van gezondheidsverschillen. Het is een aanpak van de lange adem, waarbij een brede blik op gezondheid, een integrale aanpak en langdurige inzet noodzakelijk is voor onze inwoners die kampen met gezondheidsachterstanden. Het bestuur ziet bestaanszekerheid als belangrijke voorwaarde voor het verder kunnen verkleinen van gezondheidsachterstanden. Ook ziet het bestuur dat Nederland de komende jaren voor een aantal grote volksgezondheidsopgaven staat. Het RIVM benoemt de 3 belangrijkste opgaven voor 2050: "Hoe verbeteren we de gezondheid van alle Nederlanders?", "Hoe maken we de zorg en ondersteuning mogelijk?" en "Hoe creëren we, in een veranderend klimaat, een leefomgeving die bijdraagt aan gezondheid?". Deze volksgezondheidsopgaven staan ook in de regio Haaglanden volop in de aandacht. Met de [GGD Haaglanden: visie 2030 - GGD Haaglanden](#) en het Gezond en Actief Leven Akkoord (GALA), maar ook op het Integraal Zorgakkoord (IZA) en het programma Wonen, Ondersteuning en Zorg voor Ouderen (WOZO) werken we aan deze opgaven. GGD Haaglanden maakt een vertaling van deze ontwikkelingen naar de situatie in Haaglanden en levert een bijdrage aan deze uitdagingen. GGD Haaglanden zal in 2025 bijdragen aan de ontwikkelingen in vervolg op IZA en GALA bijvoorbeeld door het verder vormgeven van de regionale preventie-infrastructuur, het versterken van de kennisfunctie van GGD Haaglanden en het ontwikkelen van passende monitoring en evaluatie. Daarnaast versterkt GGD Haaglanden in 2025 de uitvoering van infectieziektebestrijding en advisering over een gezonde leefomgeving.

Voor Veilig Thuis Haaglanden is ook in 2025 het terugdringen van de wachtlijst een prioriteit voor het bestuur. Afgelopen jaren zijn hier goede stappen in gezet en deze werkwijze wordt verder doorgezet. De personele bezetting is steeds beter op orde, maar dit blijft een belangrijk aandachtspunt gezien de krapte op de arbeidsmarkt en het belang van goed personeel voor de uitvoering van het belangrijke werk dat verricht wordt. In 2025 wordt door Veilig Thuis Haaglanden verder ingezet op het verlagen van de werkdruk ten behoeve van een extra inzet op het terugdringen van de wachtlijst en het uitvoeren van de wettelijke taken binnen de daarvoor afgesproken termijnen. Daarnaast blijft Veilig Thuis Haaglanden inzetten op kwaliteitsverbetering en op de samenwerking met de lokale teams. Het bestuur ziet de samenwerking in de keten van de aanpak van huiselijk geweld als een belangrijke factor die kan leiden tot een afname van het aantal meldingen bij Veilig Thuis.

In 2025 wordt naar verwachting een volgende stap gezet in de ontwikkeling van het Toekomstscenario Kind- en Gezinsbescherming, deze landelijke ontwikkeling kan gevolgen hebben voor de werkzaamheden van de Veilig Thuis organisaties. Hier houden we vinger aan de pols. Tenslotte zetten we in 2025 nog verder in op de expertiseontwikkeling over femicide. Vrouwen worden in Nederland disproportioneel vaker gedood door hun (ex-)partner of een familielid dan mannen. In de regio Haaglanden is dat niet anders. Als onderdeel van het speerpunt deskundigheidsbevordering gendergerelateerd geweld, wordt landelijk ingezet op het vroegtijdig herkennen van de rode vlaggen van intieme terreur en femicide. Veilig Thuis Haaglanden volgt deze ontwikkelingen en zet voor de eigen medewerkers in op deskundigheidsbevordering in de breedte van huiselijk geweld en kindermishandeling, maar ook specifiek op kennis over femicide, gendergerelateerd geweld en intieme terreur.

Het bestuur zet zich ook in 2025 graag in voor het versterken van de publieke gezondheid en de aanpak van huiselijk geweld in regio Haaglanden.

Namens het Algemeen Bestuur van GGD en Veilig Thuis Haaglanden,

Marieke van Bijnen,
Voorzitter

Deel 1 Beleidsbegroting van de GR

Conform het *Besluit begroting en verantwoording provincies en gemeenten* bestaat de begroting uit twee delen die zelfstandig leesbaar zijn: de beleidsbegroting en de financiële begroting.

In deel 1, de Beleidsbegroting, worden de doelen en activiteiten in het programma GGD en het programma Veilig Thuis inhoudelijk toegelicht.

In deel 2, de Financiële Begroting, worden de baten en lasten en de financiële positie van de GR toegelicht.

Na deze twee delen is in deel 3 de besluitvorming ten aanzien van de begroting 2025 opgenomen.

Leeswijzer

Deel 1, de Beleidsbegroting 2025 is opgebouwd uit twee hoofdstukken:

- Hoofdstuk 1: Het Programmaplan
- Hoofdstuk 2: De Paragrafen

Het Programmaplan begint met een samenvatting (1.1) en gaat vervolgens in op de programma's: de regionale GGD-taken (1.2), Veilig Thuis (1.3) en de GR-ondersteuning.

Het Programmaplan zet per programma uiteen:

- Welke doelen willen we bereiken
- Wat gaan we daarvoor doen
- Wat gaat het kosten

Voor de GGD is daaraan toegevoegd:

- Wat draagt deze taak bij aan de Visie 2030

Na het Programmaplan zijn de Paragrafen opgenomen. In de Paragrafen worden de beleidslijnen vastgelegd met betrekking tot relevante beheersmatige aspecten. Voor de GR GGD en Veilig Thuis Haaglanden gaat het om de paragrafen Weerstandsvermogen en risicobeheersing (2.1) en Bedrijfsvoering (2.2).

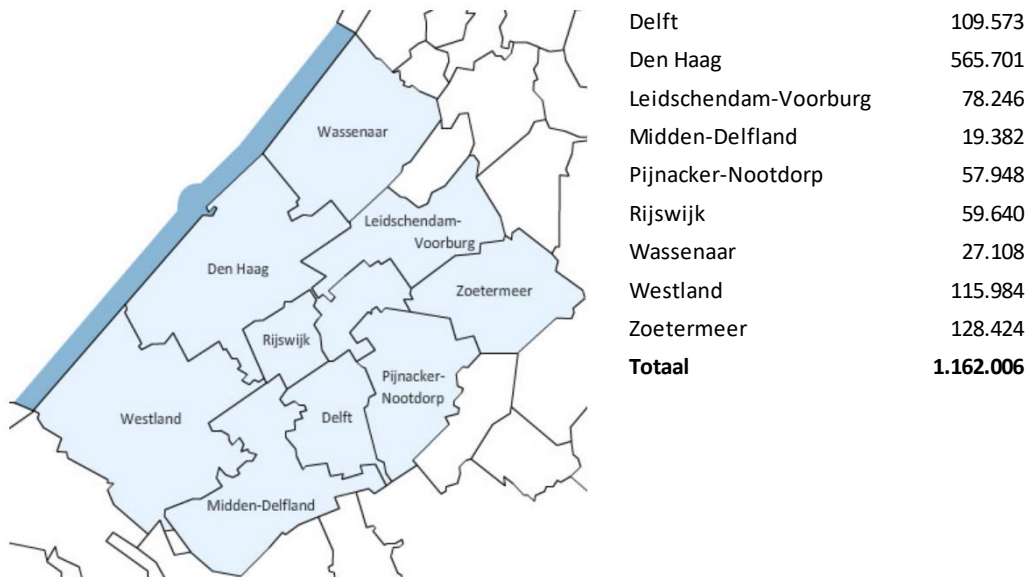
Voor een financiële verdieping kunt u meer informatie vinden in deel 2: de Financiële Begroting 2025.

1. Programmaplan

1.1 Begroting 2025 in een oogopslag

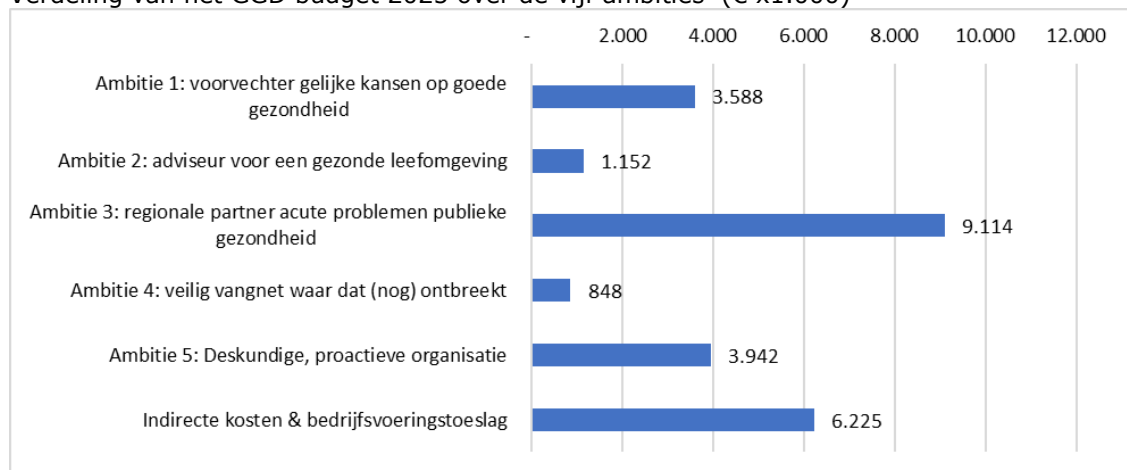
Inwoners gemeenten Haaglanden

De GR GGD en Veilig Thuis Haaglanden bedient in totaal negen gemeenten met samen meer dan één miljoen inwoners. De negen gemeenten hebben in totaal 1.162.006 inwoners (CBS:31-12-2023).

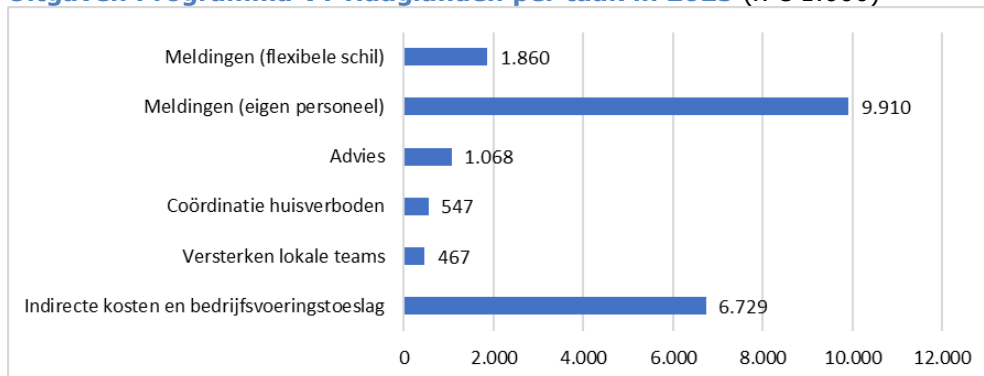


Uitgaven Programma GGD Haaglanden

Verdeling van het GGD budget 2025 over de vijf ambities (€ x1.000)

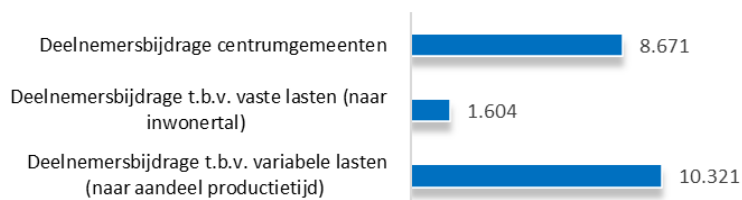


Uitgaven Programma VT Haaglanden per taak in 2025 (x € 1.000)



Inkomsten Programma VT Haaglanden

Verdeling inkomsten categorie VT 2025 (€ x1.000)



Samenvattend financieel overzicht

	Realisatie 2023	Ontwerp-begroting 2024	Ontwerp-begroting 2025	Wijziging
Programma Regionale taken GGD (basis en plus)				
Lasten directe kosten uitvoeringsorganisatie	18.227	19.238	18.816	-422
Lasten vergoeding overhead uitvoeringsorganisatie GGD	5.615	5.673	6.225	552
Baten uit deelnemersbijdragen	15.660	16.026	17.186	1.160
Baten uit GR reserve	184	225	68	-157
Baten uit externe bijdrage	7.998	8.660	7.787	-873
Totaal programma regionale taken GGD	0	0	0	0
Programma Veilig Thuis				
Lasten directe kosten uitvoeringsorganisatie	13.484	13.770	14.356	586
Lasten vergoeding overhead uitvoeringsorganisatie VT	6.158	6.667	6.728	61
Baten uit deelnemersbijdragen	19.482	20.437	21.084	647
Baten uit GR reserve	486	0	0	0
Totaal programma Veilig Thuis	326	0	0	0
Programma GR-ondersteuning				
Lasten overhead GR-ondersteuning	468	549	549	0
Baten uit deelnemersbijdragen	519	549	549	0
Baten uit externe bijdragen	220	0	0	0
Totaal programma GR-ondersteuning	271	0	0	0
Totaal GR GGD en VT	597	0	0	0

1.2 Programma regionale GGD-taken

Inleiding

Gezondheid is een publiek goed. Met dat basisprincipe voor ogen beschrijven wij in deze begroting met enthousiasme de werkzaamheden die GGD Haaglanden ten behoeve van de inwoners van uw gemeenten vanuit de gemeenschappelijke regeling (GR) zal uitvoeren in 2025. De rode draad hierbij zijn de taken die volgen uit de Wet publieke gezondheid (WPG). Deze begroting valt onder de verantwoordelijkheid van de GR. GGD Haaglanden voert, ten behoeve van enkele of meerdere van uw gemeenten, ook nog zogenoemde lokale taken uit, die in het verlengde liggen van de GR-taken. De lokale taken maken geen onderdeel uit van deze begroting.

Wettelijk kader

De Wet publieke gezondheid (WPG) is het belangrijkste kader waarbinnen GGD Haaglanden het regionale Programma Publieke Gezondheid realiseert voor alle gemeenten en voor alle inwoners in de regio Haaglanden. Naast de WPG zijn ook aan de orde: de Wet op de lijkbezorging, de Wet Kinderopvang, de Wet bevolkingsonderzoek, de Wet maatschappelijke ondersteuning 2015, de Wet veiligheidsregio's, het Warenwetbesluit Tatoeëren en Piercen en de APV (seksinrichtingen). En voor GGD Haaglanden als zorgaanbieder is de Wet kwaliteit, klachten en geschillen zorg (Wkkgz) van toepassing en voor de medische beroepsbeoefenaren is de Wet Beroepen in de Individuele Gezondheidszorg (Wet BIG) ook van belang.

De context van publieke gezondheid in Haaglanden

GGD Haaglanden werkt voor meer dan 1,1 miljoen inwoners in een gebied van ruim 450 km². Negen gemeenten, variërend van grote stad (en bijbehorende grote stadsproblematiek), 100.000-plus steden met een grote bevolkingsdichtheid, tot landelijke dorpskernen in een agrarisch gebied. Een regio met een hoge bevolkingsdichtheid, grote gezondheidsverschillen, agrarische activiteiten (waaronder glastuinbouw), industrie, dienstverlening en toerisme. Met de regeringszetel, het Koninklijk Huis en de ambassades binnen haar grenzen en (daarmee) een sterke nationale en internationale functie. Met intensieve verkeersstromen, met transport van grote aantallen personen en goederen, over het spoor en over de vele drukke (snel)wegen. De verwachting is dat de bevolking de komende jaren verder groeit, wat bijvoorbeeld leidt tot verdichting van de gebouwde omgeving.

De bevolkingsgroei gaat samen met een veranderende samenstelling van de bevolking – naast vergrijzing is er specifiek in onze regio een toename van het aantal nationaliteiten (170+). Een veranderende samenstelling van de bevolking heeft invloed op het voorkomen van aandoeningen en ziekten. Zo komen bepaalde aandoeningen en ziekten vaker voor op hogere leeftijd of bij groepen met een specifieke herkomst. Het is van belang dat hier rekening mee te houden bij het vormgeven van toekomstig gezondheidsbeleid – zowel voor de directe zorgvraag als afgeleide gevolgen zoals de druk op mantelzorg en behoefte aan meer en specifieke voorzieningen in de wijk.

In het sociaal domein hebben gemeenten een grote rol in de ondersteuning van hun inwoners. Gemeenten en zorgverzekeraars zijn steeds meer op elkaar aangewezen om preventie, zorg en ondersteuning met elkaar te verbinden. In deze ontwikkeling staat GGD Haaglanden voor betrouwbare publieke gezondheid.

Nieuwe indeling begroting naar de 5 ambities (in lijn met Visie GGD 2030)

Vanuit de wettelijke taken bewaakt, beschermt en bevordert GGD Haaglanden de publieke gezondheid, nu en in de toekomst.

GGD Haaglanden onderscheidt vijf ambities in de Visie 2030, die in 2021 is vastgesteld door het Algemeen Bestuur (AB) van de GR. Vanuit de benoemde uitgangspunten werken vanuit positieve gezondheid en werken met een integrale blik aan preventie én de kernwaarden i) toegewijd ii) deskundig, iii) proactief, iv) onafhankelijk) wordt invulling gegeven aan de vijf ambities:

- I) Voorvechter gelijke kansen op een goede gezondheid
- II) Adviseur voor een gezonde leefomgeving
- III) Regionale partner acute problemen publieke gezondheid
- IV) Veilig vangnet waar dat (nog) ontbreekt
- V) Deskundige, proactieve organisatie

GGD Haaglanden werkt *primair* vanuit deze ambities. De werkwijze volgens deze ambities is geleidelijk gegaan. Eind 2021 is GGD Haaglanden gestart met het koppelen van taken aan de ambities. In de Begroting 2023 gaf GGD aan hoe deze bijdroeg aan de Visie 2030. De Voorjaarsbrief 2023 (t.b.v. begroting 2024) schetste de belangrijkste ontwikkelingen met invloed op de werkzaamheden en activiteiten van GGD Haaglanden en groepeerde deze naar de vijf ambities.

In de ontwerpbegroting 2025 laat GGD Haaglanden de (verouderde) 5 pijlers los, voortaan worden de planning & control documenten ingedeeld naar de vijf ambities. De indeling van de GR-taken is hierbij als volgt:

Ambitie	GR-Taak	Type taak
I. Voorvechter gelijke kansen op een goede gezondheid	1. Versterking Kennisfunctie	GR Basis
	2. Gezondheidsbevordering	GR Basis
	3. Toezicht Kinderopvang	GR Basis
	4. Publieksinformatie	GR Basis
II. Adviseur voor een gezonde leefomgeving	5. Medische Milieukunde	GR Basis
	6. Technische Hygiënezorg	GR Basis
	7. Inspectie Tatoeages & Piercings	GR Basis
	8. Hygiëne-inspectie Seksinrichtingen	GR Plus
III. Regionale partner acute problemen publieke gezondheid	9. a. Algemene Infectieziektebestrijding b. Versterking Infectieziektebestrijding en Pandemische Paraatheid (VIP) c. HPV 18+	GR Basis
	10. Reizigersadvies en Vaccinaties	GR Plus
	11. Tuberculosebestrijding	GR Basis
	12. Bevordering Seksuele Gezondheid	GR Basis
	13. Crisisorganisatie	GR Basis
IV. Veilig vangnet waar dat (nog) ontbreekt	14. Forensische Geneeskunde	GR Plus
V. Deskundige, proactieve organisatie	15. Epidemiologie	GR Basis
	16. Algemene Staftaken	GR Basis
	17. Zorggerelateerde Taken	GR Basis
	18. Algemene Kosten GGD Haaglanden	GR Basis

Ambitie I. Voorvechter gelijke kansen op een goede gezondheid

1. Versterking Kennisfunctie

Wat wil GGD Haaglanden bereiken?

- Een sterkere kennisfunctie van GGD Haaglanden om gemeenten beter te ondersteunen bij de benodigde transitie.
- Verbinder zijn van zorgveld, sociaal- en fysiek domein.
- De benodigde transitie naar preventie helpen versnellen door een actieve rol te hebben in de uitvoeringsplannen van IZA.
- De impact van IZA en GALA in kaart brengen zodat tijdig bijgestuurd kan worden en nog meer ingezet kan worden op activiteiten die de meeste impact hebben op het verhogen van de ervaren gezondheid van inwoners in Haaglanden.

Wat gaat GGD Haaglanden daarvoor doen?

GGD Haaglanden gaat in het kader van de regionale preventie-infrastructuur de volgende activiteiten uitvoeren:

- Voor het versterken van de kennisfunctie van GGD Haaglanden wordt ingezet op drie pijlers:

- Deskundigheidsbevordering bij GGD-professionals
- Het faciliteren van regionale kennisuitwisseling
- Doorontwikkeling van praktijkonderzoek in samenwerking met andere kennisinstituten.
- Verbinden van zorgveld, sociaal- en fysiek domein:
 - Vooral op tactisch en strategisch niveau meer actieve verbindingen leggen in de regio als GGD zijnde.
 - GGD heeft meer kennis en deskundigheid nodig in bepaalde afdelingen over de curatieve gezondheidszorg.
- Adviseur & verbinder in uitvoeringsplannen IZA:
 - Ontwikkelingen in DSW zorgkantoorregio en CZ zorgkantoorregio aan elkaar verbinden. Van elkaar leren als sub regio's.
 - Adviseur op thema's als collectieve preventie, fysieke leefomgeving in relatie tot gezondheid en ongelijke kansen op gezondheid verkleinen.
- Impact in kaart brengen van IZA & GALA activiteiten:
 - Monitoring en evaluatie in lokale GALA activiteiten.
 - Monitoring en evaluatie van regionale ketencoördinatie.
 - Monitoring en evaluatie van uitvoering van IZA regioplannen in beide zorgkantoorregio's.

Wat zet GGD Haaglanden daarbij in?

Taak	Begrote lasten
1. Versterking Kennisfunctie	€ 130.000

Hoe draagt deze taak bij aan de Visie 2030?

Alle vijf de ambities van de visie 2030 sluiten aan bij de doelstellingen uit het IZA en GALA. Primair voor het vergroten van kansgelijkheid, maar ook het terugdringen van gezondheidsachterstanden en het bieden van een veilig vangnet lopen als een rode draad door beide akkoorden.

Daarnaast vergt de transitie van IZA en GALA een proactieve en deskundige organisatie.

Met als doel de zorg te verleggen van curatief naar preventief, is het van belang om de verbinding te leggen tussen het sociaal-, medische- en fysieke domein, waarmee (acute) gezondheidsproblemen zoveel mogelijk voorkomen

Ambitie	Primair	Secundair
I. Voorvechter gelijke kansen op een goede gezondheid	X	
II. Adviseur voor een gezonde leefomgeving		X
III. Regionale partner acute problemen publieke gezondheid		X
IV. Veilig vangnet waar dat (nog) ontbreekt		X
V. Deskundige, proactieve organisatie		X

2. Gezondheidsbevordering

Wat wil GGD Haaglanden bereiken?

Het versterken van lokaal gezondheidsbeleid op gemeentelijk niveau door het adviseren over en het coördineren van preventieve activiteiten en door het versterken van de preventie infrastructuur.

Wat gaat GGD Haaglanden daarvoor doen?

- De preventie- en gezondheidsadviseurs van GGD Haaglanden adviseren gemeenten op welke inhoudelijke thema's en activiteiten in 2025 wordt ingezet om zo het lokaal gezondheidsbeleid te versterken (maatwerk per gemeente). Dit aan de hand van onder andere de Gezondheidsmonitor en kernboodschappen voor beleid. Voorbeelden zijn de inzet op jongeren en welbevinden, jongeren op gezond gewicht (JOGG), roken-, alcohol- en drugspreventie, bevorderen van gezonde seksualiteit en de aanpak vitaal ouder worden.

- Advisering en ondersteuning van de implementatie met betrekking IZA/GALA, waaronder de 5 ketenaanpakken.
- Via advisering en procesbegeleiding bijdragen aan (het ontwikkelen en onderhouden van kennis, het opbouwen en onderhouden van relaties en actief deelnemen in interactieve processen ten behoeve van) de ambitie 'Adviseur voor een gezonde leefomgeving'.
- Kennis- en deskundigheidsbevordering op het terrein van (collectieve) preventie binnen gemeenten en bij partners, o.a. via netwerkbijeenkomsten, intervisie etc.
- Collectieve preventietaken koppelen aan individuele preventie, zorg, welzijn, andere beleidssectoren (bijvoorbeeld Sport, Onderwijs, Jeugd, Wmo) en eerstelijnszorg in afstemming met gemeentelijke (beleids-)afdelingen.
- Inbrengen van kennis op het gebied van gezondheidsvaardigheden en digitale inclusie in de gemaakte lokale keuzes.
- Het duurzaam verenigen en binden van partijen om structureel te werken aan preventie via het proces van co-creatie, het betrekken van de doelgroep en het aansluiten op bewonersinitiatieven of het gesprek daarover aangaan. Het gaat hierbij ook om het aansluiten bij bestaande partnerschappen.
- Werken aan collectieve publiekscampagnes als Stoptober, IkPas en Rookvrije Generatie.
- Inzet om gezondheidsverschillen/-achterstanden tegen te gaan:
 - i) Signaleren: hierbij signaleert GGD Haaglanden vanuit bestaande programma's, o.a. Haagse Aanpak Gezond Gewicht, Gezonde school, Kansrijke start, Huiselijk geweld en bestaande netwerken en activiteiten in de gemeenten knelpunten op het gebied van gezondheid.
 - ii) Aanjagen: GGD Haaglanden adviseert en stimuleert gemeenten en externe partijen om knelpunten met gerichte acties het hoofd te bieden.
 - iii) Uitvoeren van specifieke activiteiten: uitvoering vindt plaats op basis van prioritering, volgend uit de gesprekken over de kernboodschappen en GALA plannen met de gemeenten. Hierbij wordt zoveel mogelijk aangesloten op bestaande programma's en effectieve interventies waarbij deze gericht worden geïntensiveerd. Hierbij stuurt GGD Haaglanden erop dat het overgrote deel van de uitvoering komt te liggen bij de het lokale veld en de lokale (keten)partners binnen de gemeenten.

Wat zet GGD Haaglanden daarbij in?

Taak	Begrote lasten
2. Gezondheidsbevordering	€ 1.107.000

Hoe draagt deze taak bij aan de Visie 2030?

De taken en activiteiten van gezondheidsbevordering dragen bij aan verschillende ambities. Kenmerkend voor deze taak is dat een brug wordt geslagen tussen beleid en praktijk en dat soms zelf activiteiten worden uitgevoerd. GGD Haaglanden is daarbij zoveel mogelijk proactief en ondersteunend, met bijzondere aandacht voor kwetsbare groepen, samen met maatschappelijke partners in de regio en gemeenten. Op basis van de ambities "Voorvechter gelijke kansen op gezondheid" en "Adviseur gezonde leefomgeving" draagt GGD Haaglanden via gezondheidsbevordering bij door regie voeren, coördineren en uitvoeren. GGD Haaglanden bouwt verder aan wijkgericht werken en verbindt de leef-en systeemwereld. Dit met het oog op bijvoorbeeld pandemische paraatheid in de toekomst en crises, maar ook om daadwerkelijk bij te dragen aan een gezonde leefstijl daar waar de gezondheidsverschillen het grootst zijn. GGD Haaglanden zet in op verbreding van preventieprogramma's in aansluiting op de ambitie "Adviseur voor een gezonde leefomgeving". En ze organiseert een "Veilig vangnet waar dat (nog) ontbreekt" door het versterken van het netwerk van ketenpartners, het uitvoeren van projecten/activiteiten hierin en regievoering. Daarbij wordt verduidelijkt wat wordt verstaan onder regie en wordt verantwoordelijkheid genomen om de inzet van de uitvoerende ketenpartners door te ontwikkelen in overeenstemming met de integrale blik op gezondheid.

Ambitie	Primair	Secundair
I. Voorvechter gelijke kansen op een goede gezondheid	X	
II. Adviseur voor een gezonde leefomgeving		X
III. Regionale partner acute problemen publieke gezondheid		X

IV.	Veilig vangnet waar dat (nog) ontbreekt		X
V.	Deskundige, proactieve organisatie		X

Preventieve ouderengezondheidszorg

Wat wil GGD Haaglanden bereiken?

Het versterken van het ouderengezondheidsbeleid op gemeentelijk niveau door de inzet van activiteiten die eraan bijdragen dat ouderen zo zelfredzaam mogelijk, met eigen regie en een goede kwaliteit van leven, kunnen deelnemen aan de samenleving. De regionale inzet van GGD Haaglanden op het gebied van ouderengezondheidszorg (wettelijke taak vanuit de Wet publieke gezondheid) bestaat uit inzet vanuit andere regionale taken.

Wat gaat GGD Haaglanden daarvoor doen?

GGD Haaglanden participeert in het kader van ouderengezondheidsbeleid in netwerken rond gezondheid, welbevinden en vitaliteit (valpreventie, voeding, bewegen, eenzaamheid, sociale veiligheid) en zet in op:

- Epidemiologisch onderzoek: leveren van inzicht in de gezondheidssituatie van ouderen in de regio Haaglanden op basis van epidemiologische analyses.
- Gezondheidsbevordering: adviseren over het bevorderen van gezondheid en een gezonde leefstijl van ouderen, met thema's als valpreventie, eenzaamheid, voeding, mondgezondheid, vitaliteit en dementie en versterken van de preventiestructuur.
- Infectieziektebestrijding: voorkomen van introductie en (verdere) verspreiding van infectieziekten en, waar nodig, het bestrijden van infectieziekten onder ouderen en op plaatsen waar veel ouderen verblijven.
- Signalering en advisering: GGD Haaglanden ontvangt diverse signalen die input vormen voor advisering aan gemeenten op het gebied van ouderengezondheidszorg.
- Uitbrengen van het magazine 'vitaal ouder worden'. Dit attendeert ouderen en professionals met informatieve artikelen over de relatie tussen preventie en gezondheid en wat zij zelf kunnen doen om vitaal oud te worden.
- Extra aandacht voor kwetsbare ouderen bij extreem weer zoals hitte.

Wat zet GGD Haaglanden daarbij in?

Deze taak is onderdeel van het budget Gezondheidsbevordering

Hoe draagt deze taak bij aan de Visie 2030?

De taken en activiteiten van preventieve ouderenzorg draagt primair bij aan de ambitie "Voorvechter gelijke kansen op een goede gezondheid" en secundair aan "Adviseur voor een gezonde leefomgeving". GGD Haaglanden probeert vooral voor deze doelgroep de gezonde keus toegankelijk en makkelijk te maken, waarbij nauw wordt samengewerkt met maatschappelijke partners in de regio en gemeenten.

Ambitie	Primair	Secundair
I. Voorvechter gelijke kansen op een goede gezondheid	X	
II. Adviseur voor een gezonde leefomgeving		X
III. Regionale partner acute problemen publieke gezondheid		
IV. Veilig vangnet waar dat (nog) ontbreekt		
V. Deskundige, proactieve organisatie		

3. Toezicht Kinderopvang

Wat wil GGD Haaglanden bereiken?

Het bijdragen aan het borgen en stimuleren van verantwoorde en kwalitatief goede kinderopvang in de regio Haaglanden door middel van het jaarlijks inspecteren van kinderopvanglocaties en minimaal de helft van de voorzieningen van gastouderopvang. De wettelijke kwaliteitseisen zijn vastgelegd in de Wet kinderopvang (sinds 2005) en aangevuld met nieuwe eisen in de (wijzigings-) Wet Innovatie Kwaliteitseisen Kinderopvang (IKK 2018). De wet kinderopvang en onderliggende regelgeving wordt tweemaal per jaar aangepast met een verbetering op de kwaliteitseisen. Indien de bevindingen uit het toezicht daar aanleiding toe geven, adviseert GGD Haaglanden over handhaving. Besluitvorming over handhaving ligt bij de betreffende gemeente.

Wat gaat GGD Haaglanden daarvoor doen?

Door arbeidskrapte neemt het aantal overtredingen toe op bijvoorbeeld het aantal beroepskrachten ten opzichte van het aantal aanwezige kinderen. Maar ook op de stabiliteit van de opvang voor kinderen en het ingeschreven staan van beroepskrachten in het Personenregister Kinderopvang door het ad hoc moeten inzetten van bijvoorbeeld uitzendkrachten. GGD Haaglanden wil de kwaliteit borgen door op basis van de opgave van de gemeenten jaarlijks toezicht te houden op alle locaties en jaarlijks extra onverwachte inspecties te doen. Daarnaast is GGD Haaglanden gestart met een pilot om met meer houders jaarlijks te overleggen over de kwaliteit van hun beleid. Vanaf 2024 is het bezoek aan alle locaties vormgegeven als flexibel toezicht. Voor locaties waarbij niet alle inspectie-items worden onderzocht, betekent dit dat de houder niet weet welke wettelijke worden getoetst. Door de onvoorspelbaarheid van het toezicht neemt de kwaliteit van de toetsing toe. Voor goed toezicht is een stabiel team van toezichthouders met een diversiteit aan kwaliteiten en jaarlijkse bijscholing benodigd. Natuurlijk verloop van medewerkers (onder andere door pensionering) zal tegengegaan worden door aanvulling van het team.

De belangrijkste activiteiten voor toezicht kinderopvang zijn:

- Inspectiebezoeken uitvoeren bij geregistreerde en nieuw te starten kinderopvanglocaties, gastouderbureaus en gastouderlocaties. GGD Haaglanden maakt bevindingen van een inspectie met een rapport, opgesteld conform landelijke richtlijnen, openbaar.
- In samenspraak met de kinderopvangondernemers en gastouders de bij hen geconstateerde overtredingen en afwijkingen op een zo kort mogelijke termijn laten corrigeren/beëindigen d.m.v. herstel aanbod. Indien dit niet mogelijk is voert GGD Haaglanden een nader onderzoek uit na opdracht van de gemeente waarin de houder is gehuisvest.
- Bij signalen gerelateerd aan de Wet kinderopvang over een houder neemt GGD Haaglanden contact op met de melder en het kindercentrum waar de melding betrekking op heeft en informeert GGD Haaglanden de betreffende gemeente.
- Indien de opgevangen kinderen in gevaar dreigen te komen en/of de opvang niet verantwoord meer is, vaardigt de DPG op grond van de wet een bevel uit en blijven de toezichthouders op de locatie tot het gevaar geweken is.
- Voor één gemeente een extra onderzoek doen bij alle locaties die voorschoolse educatie (VE) aanbieden en een vooronderzoek doen als kindercentra willen starten met VE.
- Adviseren aan de negen gemeenten over uitvoering van de handhaving.
- Effectief sturen op cijfers uit de Gemeenschappelijke Inspectieruimte van gemeenten en GGD (GIR).
- Initiatief nemen richting de gemeenten met de opgaven als basis.

Product	Prognose 2025*
Locaties: jaarlijkse inspecties	1.100
Locaties: nieuw	90
Gastouders: jaarlijkse inspecties	445
Gastouders: nieuw	110
Gastouderbureaus: jaarlijkse inspecties	20
Gastouderbureaus: nieuw	2
Nader en incidentele onderzoeken	390
Klachten	60
Bevel	2
Jeugdverblijven	2
Totaal	2.590

* Prognose o.b.v. realisatie 2023

Wat zet GGD Haaglanden daarbij in?

Taak	Begrote lasten
3. Toezicht Kinderopvang	€ 1.877.000

Hoe draagt deze taak bij aan de Visie 2030?

De taken van de afdeling Toezicht draagt primair bij aan de ambitie "Voorvechter gelijke kansen op een goede gezondheid" en secundair aan "Adviseur voor een gezonde leefomgeving". De kern van de kwaliteitseisen is dat kinderen volop de ruimte krijgen om zich te ontwikkelen en veilig en gezond op te groeien binnen een kindercentrum/gastouderopvang. Toezichthouders van GGD Haaglanden zien toe op het naleven van de eisen en zullen direct reageren op signalen, en dragen zo bij aan het waarborgen van die kwaliteit van de kinderopvang.

Ambitie	Primair	Secundair
I. Voorvechter gelijke kansen op een goede gezondheid	X	
II. Adviseur voor een gezonde leefomgeving		X
III. Regionale partner acute problemen publieke gezondheid		
IV. Veilig vangnet waar dat (nog) ontbreekt		
V. Deskundige, proactieve organisatie		

4. Publieksinformatie

Wat wil GGD Haaglanden bereiken?

Publieksinformatie is een wettelijke taak van de GGD. Het is noodzakelijk inwoners goed en volledig te informeren. De coronacrisis heeft bewezen dat communicatie en informatie naar verschillende doelgroepen belangrijk is. Daarom wil GGD Haaglanden publieksinformatie meer aandacht geven door gerelateerde functies gebundeld te organiseren. Dat varieert van een professioneel laagdrempelig informatiecentrum voor klantcommunicatie tot algemene publieksvoorlichting en doelgroepcommunicatie.

Wat gaat GGD Haaglanden daarvoor doen?

T.a.v. Publiekinformatie gaat GGD Haaglanden:

- Leveren en ontsluiten van kennis over gezondheid, ziektepreventie en gezondheidsvoorzieningen, het beheren van een kwalitatief goede website en andere manieren van publieksvoorlichting en doelgroep communicatie.
- Beschikken over een up-to-date relatiebeheersysteem op basis waarvan GGD Haaglanden op efficiënte wijze kan communiceren met relevante organisaties en professionals (bijvoorbeeld in geval van een uitbraak van een infectieziekte, bij hitte of een incident of crisis).
- Continu verbeteren van de dienstverlening, door gerichte training, scholing en feedback van klantcontact.

Product	Prognose 2025
Telefonische contactmomenten	15.520
E-mail contactmomenten	2.100

Wat zet GGD Haaglanden daarbij in?

Taak	Begrote lasten
4. Publieksinformatie	€ 474.000

Hoe draagt deze taak bij aan de Visie 2030?

Voor kwetsbare groepen is navigeren op het internet en websites geen vanzelfsprekendheid en zij kiezen er dan ook vaak voor om te bellen en/of te mailen bij algemene vragen. Daarmee draagt de publieksinformatie van de GGD primair bij aan de ambitie "Voorvechter gelijke kansen op een

goede gezondheid". Daarnaast draagt publieksinformatie bij aan de ambitie "Regionale partner bij acute problemen publieke gezondheid", zoals bijvoorbeeld ten tijde van de coronacrisis.

Ambitie	Primair	Secundair
I. Voorvechter gelijke kansen op een goede gezondheid	X	
II. Adviseur voor een gezonde leefomgeving		
III. Regionale partner acute problemen publieke gezondheid		X
IV. Veilig vangnet waar dat (nog) ontbreekt		
V. Deskundige, proactieve organisatie		

Ambitie II. Adviseur voor een gezonde leefomgeving

5. Medische Milieukunde

Wat wil GGD Haaglanden bereiken?

De fysieke leefomgeving zal naar verwachting komende jaren snel gaan veranderen: woningbouw, klimaatadaptatie en energietransitie leggen allemaal beslag op de ruimte. Met de komst van de Omgevingswet krijgt gezondheid een prominente plek in ruimtelijke ontwikkeling. Ook de sociale omgeving heeft grote invloed op gezond gedrag. Een gezonde leefomgeving draagt bij aan het voorkomen van o.a. eenzaamheid, valincidenten en overgewicht; en aan het verkleinen van gezondheidsverschillen. GGD Haaglanden wil voor dit onderwerp een vaste en vertrouwde adviespartner zijn van de negen gemeenten. Het doel is het bereiken van een gezonde leefomgeving en het verlagen van de ziektelast als gevolg van milieufactoren. Vanuit de medische milieukunde (MMK) voert GGD Haaglanden verschillende activiteiten uit.

Wat gaat GGD Haaglanden daarvoor doen?

De taak medische milieukunde omvat de volgende activiteiten:

- Behandelen van meldingen van burgers, instellingen en gemeenten.
- Adviseren en nazorg bieden bij calamiteiten en incidenten.
- Signaleren van ongewenste situaties en zo nodig (initiëren en) verrichten van onderzoek.
- Gezondheidskundig advies geven over gevaarlijke stoffen (GAGS) bij calamiteiten of incidenten.
- Adviseren en meedenken met gemeenten, omgevingsdienst en instellingen bij:
 - Visievorming, bijvoorbeeld omgevingsvisies.
 - Beleidsvorming: (omgevings)programma's met betrekking tot inhoudelijke thema's (bijvoorbeeld luchtkwaliteit, klimaat, energietransitie, geluid, mobiliteit, wonen, voeding, beweging, etc.) en/of gebiedsgerichte integrale omgevingsprogramma's.
 - Gebiedsontwikkeling (woningbouw, infrastructuur): adviesgesprekken.
 - Analyse van data voor een regionaal beeld van gezondheidsrisico's, inclusief trends – samen met epidemiologie.
 - Verkenning en concretisering van de mogelijkheden om de leefomgeving in te zetten om gezondheidsachterstanden terug te dringen en een gezonde leefstijl (bijvoorbeeld op het onderwerp voedselomgeving) te bevorderen samen met gezondheidsbevordering.
 - Politiek bestuurlijke vragen vanuit gemeenten, zoals raadvragen, moties, bestuurlijke overleggen, raadsvergaderingen.
- Afhankelijk van besluitvorming over Plan van Aanpak Luchtkwaliteit (2024) zal GGD Haaglanden een bijdrage leveren aan de uitvoering ervan. Daarnaast zorgt GGD Haaglanden voor actuele gegevens over de gezondheidseffecten van luchtverontreiniging.
- Organiseren van regionale kennissessies over gezondheidsthema's.
- Faciliteren van regionale afspraken over samenwerking op bepaalde thema's
- Actieve deelname aan landelijke kennisinfrastructuur op het gebied van gezonde leefomgeving met andere GGD'EN en RIVM. Actieve deelname aan strategisch overleg GGD-GHOR Nederland.

Binnen de bekende beschikbare middelen voor 2025 werkt GGD Haaglanden, net als in 2023 en 2024, aan de basis van het in de voorjaarsbrief 2022 beschreven groeimodel. Op het gebied van gezonde leefomgeving werkt GGD Haaglanden dan voornamelijk voornamelijk voornamelijk vooralsnog reactief, dat wil

zeggen: adviseren, respectievelijk meedoen op verzoek, rekening houdend met de intensivering door autonome groei.

GGD Haaglanden maakt scherpe inhoudelijke keuzes en prioriteert hierbij de thema's i) luchtkwaliteit, ii) gezondheid in planvorming, iii) omgevingsgeluid, iv) klimaatverandering en gezondheid, v) binnenmilieu van woningen en vi) lood in drinkwater.

Product	Prognose 2025
Meldingen burgers en instanties, gemeenten (reactief)	500
Advies bij incidenten (nazorg en GROEP)	5
Advies van GAGS bij incidenten	25
Advisering gemeenten (regionaal, raadvragen, beleid, RO-adviezen)	150*

* Exclusief advisering buiten GR (prognose: 100)

Wat zet GGD Haaglanden daarbij in?

Taak	Begrote lasten
5. Medische Milieukunde	€ 863.000

Hoe draagt deze taak bij aan de Visie 2030?

Met de taak medische milieukunde vervult GGD Haaglanden primair de rol van "Adviseur voor een gezonde leefomgeving" binnen GGD Haaglanden en naar de ketenpartners. Daarbij streeft ze naar een integrale benadering in de adviezen door samenwerking met gezondheidsbevordering, epidemiologie, infectieziektebestrijding en beleidsadviesing.

Het reactieve deel van het werk binnen de taak medische milieukunde richt zich voor een groot deel op situaties waar sprake is van gezondheidsachterstanden, mede gerelateerd aan de kwaliteit van de leefomgeving (woning of directe woonomgeving). Ook in adviezen over omgevingsbeleid en plannen voor gebiedsontwikkeling besteedt GGD Haaglanden extra aandacht aan het voorkomen van vermijdbare gezondheidsachterstanden. Hier draagt GGD Haaglanden bij aan de ambitie "Voorvechter gelijke kansen op een goede gezondheid".

Door de inzet bij incidenten (GAGS en nazorg) draagt de taak medische milieukunde bij aan de ambitie "Regionale partner acute problemen publieke gezondheid".

Ambitie	Primair	Secundair
I. Voorvechter gelijke kansen op een goede gezondheid		X
II. Adviseur voor een gezonde leefomgeving	X	
III. Regionale partner acute problemen publieke gezondheid		X
IV. Veilig vangnet waar dat (nog) ontbreekt		
V. Deskundige, proactieve organisatie		

6. Technische Hygiënezorg

Wat wil GGD Haaglanden bereiken?

Het bevorderen van een veilige en hygiënische omgeving in instellingen en voorzieningen. De focus ligt daarbij op risico-instellingen en de mogelijkheden op het gebied van bouw, inrichting en organisatie om de risico's op verspreiding van micro-organismen te verkleinen.

Wat gaat GGD Haaglanden daarvoor doen?

- Behandelen van vragen en meldingen van burgers, instellingen en gemeenten.
- Geven van voorlichting.
- Signaleren van ongewenste situaties.
- Adviseren (inclusief legionellapreventie) aan burgers, gemeenten en instellingen conform de richtlijnen van het Landelijk Centrum Hygiëne en Veiligheid (LCHV).
- Evenementenadviesing en -inspecties.

- Inspecties van AZC's en opvanglocaties voor vluchtelingen.
- Infectiepreventie onder de aandacht brengen van de negen gemeenten aan de hand van een inventarisatie van aanwezige collectieve voorzieningen, een risicoprofiel per gemeente en een beleidsadvies op maat. Hierbij sluit GGD Haaglanden aan bij de andere activiteiten voor versterking van infectiebestrijding en pandemische paraatheid.

Product	Prognose 2025*
THZ-meldingen	40
Legionella adviezen	60
Beleidsadviezen	15
Adviezen veiligheidsplannen evenementen (o.b.v. aanvraag GHOR)	55
Inspecties evenementen	30
Advisering AZC	6

*Op basis van realisatie 2022/2023; AZC op basis van aantal locaties in 2023

Wat zet GGD Haaglanden daarbij in?

Taak	Begrote lasten
6. Technische Hygiënezorg	€ 220.000

Hoe draagt deze taak bij aan de Visie 2030?

Deze taak draagt primair bij aan de ambitie "Adviseur voor een gezonde leefomgeving" en secundair aan "Voorvechter gelijke kansen op een goede gezondheid" en "Regionale partner acute problemen publieke gezondheid". Bij de advisering is altijd oog voor de context en daarmee aandacht voor de mogelijkheid van gezondheidsachterstanden. De advisering rondom infectierisico en hygiëne is onderdeel van de advisering op gezonde leefomgeving. Bij verschillende van de typen advisering is sprake van, of bestaat een risico op, acute gezondheidsproblemen.

Ambitie	Primair	Secundair
I. Voorvechter gelijke kansen op een goede gezondheid		X
II. Adviseur voor een gezonde leefomgeving	X	
III. Regionale partner acute problemen publieke gezondheid		X
IV. Veilig vangnet waar dat (nog) ontbreekt		
V. Deskundige, proactieve organisatie		

7. Inspecties Tatoeages en Piercings

Wat wil GGD Haaglanden bereiken?

Het beschermen van de gezondheid van de burger door een veilige en hygiënische omgeving te bevorderen van studio's voor tatoeage- en piercing en cosmetische tatoeage en juweliers.

Wat gaat GGD Haaglanden daarvoor doen?

Controleren en, namens het ministerie van Volksgezondheid, Welzijn en Sport, vergunnen van tatoeage- en piercingstudio's, studio's voor cosmetische tatoeage en juweliers, conform de hygiënerichtlijnen van het Landelijk Centrum voor Hygiëne en Veiligheid. Dit betreft onder andere:

- Inventariseren van voorzieningen.
- Inspecteren en beoordelen van voorzieningen en handelingen.
- Adviseren en rapporteren.
- Verstrekken van vergunningen.
- Publiceren van goedgekeurde voorzieningen.

- Contact onderhouden met bijzondere opsporing van de Nederlandse Voedsel- en Warenautoriteit in het kader van illegaal tatoeëren en piercen.

Product	Prognose 2025*
Inspecties Tatoeages en Piercings	90
Verleende vrijstelling en vergunningplicht Tatoeages en Piercings bij evenementen	4

* op basis van wat begin 2024 bekend is aan te verwachte aanvragen van bestaande ondernemingen in 2025 plus 15% voor verwachte aanvragen van nieuwe ondernemingen

Taak	Begrote lasten
7. Inspectie tatoeages & piercings	€ 26.000

Hoe draagt deze taak bij aan de Visie 2030?

De advisering rondom infectierisico en hygiëne is onderdeel van de advisering over een gezonde leefomgeving en draagt daarmee primair bij aan de ambitie "Adviseur voor een gezonde leefomgeving". Bij verschillende typen advisering is sprake van, of bestaat een risico op, acute gezondheidsproblemen. Er wordt dus ook een bijdrage geleverd aan de ambitie "Regionale partner acute problemen publieke gezondheid".

Ambitie	Primair	Secundair
I. Voorvechter gelijke kansen op een goede gezondheid		
II. Adviseur voor een gezonde leefomgeving	X	
III. Regionale partner acute problemen publieke gezondheid		X
IV. Veilig vangnet waar dat (nog) ontbreekt		
V. Deskundige, proactieve organisatie		

8. Hygiëne-inspectie seksinrichtingen

Wat wil GGD Haaglanden bereiken?

Het beschermen van de gezondheid van de burger en de sekswerker door een veilige en hygiënische omgeving van instellingen en voorzieningen te bevorderen.

Wat gaat GGD Haaglanden daarvoor doen?

Uitvoeren van inspecties bij seksinrichtingen conform de hygiënerichtlijnen van het Landelijk Centrum voor Hygiëne en Veiligheid. Dit betreft onder andere:

- Inventariseren van voorzieningen
- Inspecteren van voorzieningen.
- Adviseren en rapporteren

Product	Prognose 2025
Aantal locaties waar één of meer keren een inspectie is uitgevoerd	60

Taak	Begrote lasten
8. Hygiëne-inspectie seksinrichtingen	€ 43.000

Hoe draagt deze taak bij aan de Visie 2030?

Deze taak draagt primair bij aan de ambitie "Adviseur voor een gezonde leefomgeving" en secundair aan "Voorvechter gelijke kansen op een goede gezondheid" en "Regionale partner acute problemen publieke gezondheid". Bij de advisering is oog voor de context en daarmee aandacht

voor de mogelijkheid van gezondheidsachterstanden. In aanvulling hierop betreft dit werkzaamheden op werkplaatsen waar werknemers werken met verhoogde kans op gezondheidsachterstanden. De advisering rondom infectierisico en hygiëne is onderdeel van de advisering op gezonde leefomgeving. Bij verschillende van de typen advisering is sprake van, of bestaat een risico op, acute gezondheidsproblemen.

Ambitie	Primair	Secundair
I. Voorvechter gelijke kansen op een goede gezondheid		X
II. Adviseur voor een gezonde leefomgeving	X	
III. Regionale partner acute problemen publieke gezondheid		X
IV. Veilig vangnet waar dat (nog) ontbreekt		
V. Deskundige, proactieve organisatie		

Ambitie III. Regionale partner acute problemen publieke gezondheid

9. Algemene infectieziektebestrijding

Wat wil GGD Haaglanden bereiken?

Het vroegtijdig opsporen, behandelen en beschermen tegen infectieziekten, het voorkómen van verdere verspreiding van infectieziekten en het vergroten van de kennis om de kans op infectieziekten te verminderen (Wet publieke gezondheid, artikel 6.1).

Wat gaat GGD Haaglanden daarvoor doen?

Het verder vormgeven aan het versterken, verbreden en moderniseren van infectieziektebestrijding en het vormgeven aan alle kerntaken.

- Bestrijden van infectieziekten- en voorkomen van verdere verspreiding
- Surveillance
- Beleidsadviesing
- Preventieactiviteiten
- Netwerk en regie
- Voorbereiding op grootschalige infectieziekte-uitbraken
- Kennis en onderzoek

Door het verder vormgeven van bovenstaande kerntaken is het mogelijk om infectieziekten vroegtijdig op te sporen, te behandelen en te beschermen om zo de verspreiding van infectieziekten te voorkomen en de impact op de publieke gezondheid te vergroten. In 2025 is het programma VIP afgerond en is het op dit moment onduidelijk of er in 2025 structurele financiering is om de infectieziektebestrijding te blijven versterken. Om te zorgen dat de infectieziektebestrijding langdurig versterkt wordt, is structurele financiering van belang om zo uitvoering te geven aan de kerntaken.

Ook zal vanuit GGD Haaglanden ingezet worden om aan te sluiten bij de landelijke functionaliteit infectieziektebestrijding (LFI). De LFI is de crisisorganisatie van het RIVM en voor te regie op de voorbereiding van de volgende pandemie en is betrokken bij een grote uitbraak van een A-infectieziekte met een landelijke impact.

Naast bovenstaande ontwikkelingen wordt een nieuw IT systeem geïmplementeerd. Dit systeem sluit meer aan bij de huidige ontwikkelingen om pandemisch paraat te staan en ondersteunt bij een effectieve bestrijding van een grootschalige infectieziekte uitbreiding.

Product	Prognose 2025*
Meldingsplichtige infectieziekten	800
Niet-meldingsplichtige casuïstiek, situaties en inlichtingen	2.000
Meldingen van zorginstellingen (art. 26 Wpg)	300

Taak	Begrote lasten
9a. Algemene Infectieziektebestrijding	€ 1.959.000
9b. Versterking Infectieziektebestrijding en Pandemische Paraatheid (VIP)	PM
9c. HPV 18+	PM

Hoe draagt deze taak bij aan de Visie 2030?

Door het uitvoeren van de taken die behoren bij infectieziektebestrijding, is GGD Haaglanden primair een regionale partner bij acute problemen voor de publieke gezondheid. Het is één van de belangrijkste taken om infectieziekten regionaal te duiden en de regie te voeren bij het vroegtijdig opsporen van infectieziekten. Infectieziektebestrijding heeft een regionale rol om snel en multidisciplinair te adviseren en maatregelen uit te voeren om zo grote uitbraken te voorkomen.

Ambitie	Primair	Secundair
I. Voorvechter gelijke kansen op een goede gezondheid		
II. Adviseur voor een gezonde leefomgeving		
III. Regionale partner acute problemen publieke gezondheid	X	
IV. Veilig vangnet waar dat (nog) ontbreekt		
V. Deskundige, proactieve organisatie		

10. Reizigersadvies en Vaccinaties

Wat wil GGD Haaglanden bereiken?

Het beschermen van individuele reizigers tegen infectieziekten en andere gezondheidsrisico's en het voorkomen van de introductie van importziekten door het geven van gezondheidsadvies en vaccinaties. Daarnaast beschermt GGD Haaglanden met vaccinaties andere dan reis-gerelateerde risicogroepen, zoals beroepsgroepen, risicogroepen en zwangere vrouwen. Naast advies aan burgers geeft GGD Haaglanden advies aan professionals in de zorg (bijvoorbeeld aan huisartsen en specialisten).

Wat gaat GGD Haaglanden daarvoor doen?

Hiervoor ontwikkelt GGD Haaglanden de volgende activiteiten:

- Geven van voorlichting aan algemeen publiek en professionals.
- Vaccineren en immuniseren van reizigers, afgeven van recepten en verkopen reizigersproducten.
- Geven van voorlichting aan reizigers over gezondheidsrisico's op reis.
- Vaccineren van onder andere beroepsgroepen en zwangere vrouwen.
- Verder ontwikkelen en uitbreiden van het vaccineren op maat.
- Het regionaal uitvoeren van landelijke vaccinatiecampaagnes zoals de coronavaccinaties.

In 2023 heeft het RIVM in opdracht van het ministerie van VWS in samenwerking met GGD GHOR Nederland en de GGD'EN een uitvoeringstoets uit naar een vaccinatievoorziening voor volwassenen, met als doel tot een landelijk toekomstbestendig vaccinatiestelsel te komen. Hier komt meer duidelijkheid over na de formatie van een nieuw kabinet en de verwachting is dat hierin in 2025 budget voor beschikbaar komt. Voor 2025 is het al duidelijk dat wederom de coronanajaarscampagne wordt uitgevoerd waarbij de mogelijkheid bestaat dat dit uitgebreid wordt met

een jaarlijkse campagne voor de grieprik en gordelroosvaccinaties. Voor deze activiteiten wordt budget beschikbaar gesteld vanuit VWS.

De aantallen voor reizigersvaccinaties voor 2025 zijn ingewikkeld te prognosticeren. De verwachting is dat de groei in de reismarkt zich voort-zet. Daarentegen blijft de krapte op de arbeidsmarkt en is het een uitdaging om aan alle vraag te voldoen. Verder wordt er een groei verwacht in de vaccinaties op maat en kunnen mogelijke ontwikkelingen op het gebied van het opzetten van een vaccinatiecentrum voor volwassenen van invloed zijn.

Product	Prognose 2025
Aantal consulten	10.000
Aantal gegeven vaccinaties	15.000

Taak	Begrote lasten
10. Reizigersadvies en Vaccinaties	€ 2.408.000

Hoe draagt deze taak bij aan de Visie 2030?

De afgelopen jaren heeft GGD Haaglanden veel kennis en ervaring uitgebouwd op het gebied van grootschalige vaccinaties zoals de coronavaccinaties en het uitvoeren van de HPV 18+ inhaalcampagne. Deze kennis en ervaring draagt primair bij aan het realiseren van de ambitie "Regionale partner acute problemen publieke gezondheid". Daarnaast draagt het verder ontwikkelen van het vaccineren op maat en het ontwikkelen/ opzetten van een vaccinatiecentrum voor volwassenen bij aan de ambitie "Proactieve en deskundige organisatie" doordat GGD Haaglanden burgers en ketenpartners nog beter kan adviseren op het gebied van vaccineren.

Ambitie	Primair	Secundair
I. Voorvechter gelijke kansen op een goede gezondheid		
II. Adviseur voor een gezonde leefomgeving		
III. Regionale partner acute problemen publieke gezondheid	X	
IV. Veilig vangnet waar dat (nog) ontbreekt		
V. Deskundige, proactieve organisatie		X

11. Tuberculosebestrijding

Wat wil GGD Haaglanden bereiken?

GGD Haaglanden is verantwoordelijk voor de bestrijding van tuberculose en voert daartoe gerichte screeningsactiviteiten uit bij risicogroepen (veelal immigranten en asielzoekers), naast een intensieve preventieve en curatieve zorg.

Ook in 2025 blijft GGD Haaglanden zich inzetten op het leveren van snelle, laagdrempelige, kwalitatieve en efficiënte tuberculosebestrijding, conform de wettelijke uitgangspunten van de Wet publieke gezondheid en voor alle inwoners in de regio Haaglanden.

Om de incidentie van tuberculose in de regio verder terug te dringen, blijft GGD Haaglanden de preventieve activiteiten (primaire preventietaak) richting de belangrijkste risicogroepen verder intensiveren in samenwerking met ketenpartners en andere lokale/regionale en (zelf)organisaties. De signaleerde druk op de RVP-vaccinatiegraad brengt tegelijkertijd ook uitdagingen met zich mee voor de BCG-vaccinatie. Additionele maatregelen om de BCG-vaccinatiegraad (minimaal) op peil te houden en waar mogelijk te kunnen verbeteren zullen extra aandacht vragen, waaronder:

- Extra inzet op voorlichting en gespreksvoering richting ouders.
- Actief opzoeken van contact met ouders van niet gevaccineerde kinderen.
- Uitdiepen van de samenwerking met het JGZ

Dit doet GGD Haaglanden vanuit de samenwerking binnen het Regionale Expertise Centrum Tuberculosebestrijding Zuid-Holland (REC TBC ZH). Door krachten te bundelen op het gebied van TBC-bestrijding kan de regio eveneens de pieken in de werkload en bij (grootschalige) crisissituaties, tijdig en goed opvangen en de veiligheid van de Tbc-zorg toekomstgericht en duurzaam waarborgen.

Wat gaat GGD Haaglanden daarvoor doen?

- Surveillance en proactieve signalering
- Bron- en contactopsporing
- Screenen van risicogroepen en onderzoek (inclusief beoordelen röntgenfoto's)
- Diagnostiek, behandeling en begeleiding van Tbc-patiënten
- Het bestrijden van verheffingen en outbreakmanagement
- Uitdiepen voorlichting aan doelgroepen/ risicogroepen, gemeenten en samenwerkingspartners
- Het adviseren van individuele burgers, gemeentebesturen en andere samenwerkingspartners
- Het onderhouden van contacten met (medische) ketenpartners (bijvoorbeeld coördinatie opvang asielzoekers, PGA, medische specialisten, etc.) en waar nodig het coördineren van netwerkactiviteiten;
- Opleiden van nieuwe Tbc-professionals, AIO's, (T/D)IP'ers, stagiairs, etc.
- 24/7 bereikbaarheid (inclusief online bereikbaarheid) voor diverse meldingen of vragen over Tuberculose, etc.

Wat zet GGD Haaglanden daarbij in?

Taak	Begrote lasten
11. Tuberculosebestrijding	€ 1.467.000

Hoe draagt deze taak bij aan de Visie 2030?

Met de taak tuberculosebestrijding draagt GGD Haaglanden primair bij aan de ambitie "Regionale partner acute problemen publieke gezondheid" d.m.v. monitoren, signaleren, adviseren, netwerken en het houden van toezicht op (mogelijke) patiënten om de overdracht van tuberculose zo veel mogelijk terug te dringen en acute problemen in de regio te voorkomen.

Door het behandelen van patiënten en mensen met een tuberculose-infectie en het begeleiden van alle TBC-patiënten gedurende de behandeling (ook voor onverzekerden en illegalen), wordt bijgedragen aan de ambities "Voorvechter gelijke kansen op een goede gezondheid" en "Veilig vangnet waar dat (nog) ontbreekt".

Ambitie	Primair	Secundair
I. Voorvechter gelijke kansen op een goede gezondheid		X
II. Adviseur voor een gezonde leefomgeving		
III. Regionale partner acute problemen publieke gezondheid	X	
IV. Veilig vangnet waar dat (nog) ontbreekt		X
V. Deskundige, proactieve organisatie		

12. Bevordering Seksuele gezondheid

Wat wil GGD Haaglanden bereiken?

Het bevorderen van de seksuele gezondheid evenals het bevorderen van een seksueel gezond leven van de inwoners van de regio Haaglanden met aandacht voor kwetsbare inwoners en/of groepen burgers die extra gezondheidsrisico's lopen met betrekking tot de seksuele gezondheid. Dit heeft te maken met hun psychosociale context, beperkte gezondheidsvaardigheden of economische status.

Daartoe zorgt het Centrum Seksuele Gezondheid (CSG):

- Voor inzicht in de seksuele gezondheid van de bevolking (surveillance taak CSG).
- Informatie over seksuele gezondheid. Deze informatie is laagdrempelig beschikbaar.
- Dat de inwoners van de regio toegang hebben tot seksuele en relationele vorming. Voor de meest kwetsbaren een vangnet vormen.
- Het bieden van goede hulpverlening op het gebied van seksuele gezondheid.
- Bijdragen aan het bestrijden van seksueel overdraagbare aandoeningen.

- Bijdragen aan het voorkomen van ongewenste (tiener-)zwangerschappen en bestrijden van seksueel geweld.

Wat gaat GGD Haaglanden daarvoor doen?

- Uitvoering van de landelijke regeling "Aanvullende Seksuele Gezondheid" (ASG), waar de landelijke Pre Expositie Profylaxe (PrEP) regeling per augustus 2024 aan is toegevoegd.
- Uitvoering van het Rijksvaccinatieprogramma Hepatitis B voor risicogroepen.

Bijbehorende activiteiten zijn:

- Coördineren van activiteiten op het gebied van seksuele gezondheid ten behoeve van een eenduidig landelijk aanbod op dit gebied.
- Uitvoeren van consulten over onder andere soa's, anticonceptie en seksueel geweld.
- Vroegtijdige opsporing en behandeling van soa's bij personen uit landelijk vastgestelde risicogroepen. Het in dit kader verlenen van kwalitatief hoogwaardige soa-zorg en het signaleren van trends in het voorkomen van soa's inclusief partnermanagement.
- Het met preventieactiviteiten bestrijden van soa's en hiv en zorgdragen voor gezonde seksualiteit voor specifieke doelgroepen, zoals voor jongeren tot en met 25 jaar de Sense-sprekuren en voorlichtingsactiviteiten bij evenementen gericht op de doelgroepen van het CSG.
- Voorkomen van infectie met en verspreiding van hepatitis B als soa bij risicogroepen door middel van vaccinatie.
- In samenwerking met ketenpartners realiseren van outreach-vaccinatiemogelijkheden.
- PrEP indiceren en verstrekken aan personen die een hoog risico lopen op hiv.

Product	Prognose 2025
ASG-regeling:	
• Aantal uitgevoerde (declarabele) consulten	11.500
• Groepsvoorlichtingen Seksuele Gezondheid	70
• Participatie bij evenementen Seksuele Gezondheid	5
Aantal verstrekte eerste vaccinaties Hepatitis B	300
Aantal cliënten in PrEP	600

Wat zet GGD Haaglanden daarbij in?

Taak	Begrote lasten
12. Bevordering seksuele gezondheid	€ 3.195.000

Hoe draagt deze taak bij aan de Visie 2030?

De GGD draagt met de taak bevordering seksuele gezondheid primair bij aan ambitie 3 Regionale partner acute problemen publieke gezondheid. En secundair vormt ze met het uitvoeren van PrEP-consulten een veilig vangnet voor kwetsbare doelgroepen.

Ambitie	Primair	Secundair
I. Voorvechter gelijke kansen op een goede gezondheid		
II. Adviseur voor een gezonde leefomgeving		
III. Regionale partner acute problemen publieke gezondheid	X	
IV. Veilig vangnet waar dat (nog) ontbreekt		X
V. Deskundige, proactieve organisatie		

13. Crisisorganisatie

Wat wil GGD Haaglanden bereiken?

Het continueren en verder versterken van een gecoördineerde, efficiënte en effectieve inzet van GGD Haaglanden in geval van crisis of een calamiteit om de dreiging of schadelijke gevolgen weg te nemen of te beperken en de continuïteit van de eigen organisatie te waarborgen.

Voldoen aan de vereisten van het nieuwe kwaliteitskader 3.0 dat medio 2024 wordt geïntroduceerd, en naar verwachting zal de crisisorganisatie GGD Haaglanden in 2025 door de externe auditoren van het ROAZ West geauditeerd worden.

Wat gaat GGD Haaglanden daarvoor doen?

- Het up-to-date houden en continu afstemmen van het crisisplan en onderliggende documenten met relevante ketenpartners.
- Het adequaat trainen en oefenen van de crisisorganisatie en –processen op basisvaardigheden en actuele ontwikkelingen.
- Het faciliteren van de crisisorganisatie met telefonie/ICT, facilitaire en personele zaken. Dit vanuit de principes van 24/7/365-beschikbaarheid.
- Het doorontwikkelen van de crisisorganisatie om voorbereid te zijn op nieuwe vormen van crises en rampen. Met als speerpunt de doorontwikkeling van het continuïteitsteam en de continuïteitsplannen.
- Het versterken van samenwerking met het CIT en SHN op het terrein van crises en incidenten waar jeugdigen bij betrokken zijn.
- Het heroverwegen en mogelijk herinrichten van uitvoering van de wettelijke taak psychosociale hulpverlening bij crises en incidenten, voor zover deze taak raakt aan hulpverlening bij casuïstiek van het Meldpunt Bezorgd.
- Het versterken en intensiveren van de samenwerking met:
 - De Geneeskundige Hulpverleningsorganisatie in de regio (GHOR), onderdeel van de Veiligheidsregio Haaglanden
 - De gemeentelijke crisisorganisaties in Haaglanden
 - De crisisorganisaties van onze buur-GGD'EN (vooral GGD Hollands-Midden)
 - De landelijke koepels.
- Het verder uitbouwen van het regionale (crisis)communicatienetwerk.

Wat zet GGD Haaglanden daarbij in?

Taak	Begrote lasten
13. Crisisorganisatie	€163.000

Hoe draagt deze taak bij aan de Visie 2030?

De crisisorganisatie GGD Haaglanden draagt primair bij aan de ambitie "Regionale partner acute problemen publieke gezondheid", doordat ze beschikt over de benodigde kennis in crisistijd en een breed netwerk van samenwerkingspartners.

Daarnaast treedt GGD Haaglanden ook op als proactieve en deskundige organisatie tijdens crises.

Ambitie	Primair	Secundair
I. Voorvechter gelijke kansen op een goede gezondheid		
II. Adviseur voor een gezonde leefomgeving		
III. Regionale partner acute problemen publieke gezondheid	X	
IV. Veilig vangnet waar dat (nog) ontbreekt		
V. Deskundige, proactieve organisatie		X

Ambitie IV. Veilig vangnet waar dat (nog) ontbreekt

14. Forensische geneeskunde

De samenwerking met GGD Hollands-Midden op het gebied van forensische geneeskunde (politieregio Den Haag) zal in 2025 zijn ingebed in beide organisaties. Het in 2024 op te stellen samenwerkingsconvenant en governance zullen dan volledig zijn geoperationaliseerd. In dat kader zullen arbeidsvoorwaarden zo ver als mogelijk zijn geharmoniseerd, en ook de tarieven van dienstverlening aan opdrachtgevers. Daarnaast is het elektronisch patiëntdossier samengevoegd en wordt de dienstverlening vanuit een gezamenlijk rooster en administratieve ondersteuning uitgevoerd. Naast de inzet van basisartsen zullen ook verpleegkundigen op het gebied van FME (forensisch medische expertise) worden ingezet. Op het gebied van lijkschouw en FME leveren we kwalitatief hoogwaardige dienstverlening in een sluitend dienstrooster.

Wat gaat GGD Haaglanden daarvoor doen?

- Uitvoeren van de lijkschouw op basis van de Wet op de Lijkbezorging, vaststellen van de aard van het overlijden (natuurlijk of niet-natuurlijk overlijden) en zo mogelijk vaststellen van de doodsoorzaak door de forensisch arts.
- Het uitvoeren van taken van de forensisch arts in het kader van de meldingsprocedure euthanasie.
- Uitvoeren van activiteiten in het kader van de NODOK-procedure (Nader Onderzoek Doodsoorzaak van Kinderen) door de forensisch arts in geval van onverwacht/onverklaard overlijden bij kinderen.
- Afgeven van een verklaring waarmee een begrafenis/crematie uitgesteld of vervroegd kan worden en afgeven van een lijkenpas (voor vervoer van een overledene naar het buitenland).
- Intercollegiale consultatie tussen de forensisch arts en andere artsen (zoals huisartsen en medisch specialisten).
- Uitvoeren van taken ten behoeve van Forensisch Medische Expertise Kindermishandeling door hiervoor opgeleide forensisch artsen.
- Uitvoeren van taken ten behoeve van letselbeschrijving en letselonderzoek.
- Structureel inbedden van ANIOSSSEN en verpleegkundigen binnen de afdeling.
- Continueren van de professionalisering via na-/bijscholingen en casuïstiek besprekingen.
- Implementatie samenwerkingsconvenant GGD Hollands Midden en Haaglanden op het gebied van Forensische Geneeskunde inclusief governance.

Product	Prognose 2025*
Collegiaal overleg/advies	475
Euthanasie	506
Lijkschouw	971
Meldingen overleden minderjarigen	31
Uitstel begrafenis & lijkenpas	1.130
Forensisch onderzoek bij Kindermishandeling	NNB
Letselbeschrijving	NNB

* Zoals opgenomen in de Voorjaarsbrief 2024.

Wat zet GGD Haaglanden daarbij in?

Taak	Begrote lasten
14. Forensische Geneeskunde	€ 662.000

Hoe draagt deze taak bij aan de Visie 2030?

GGD Haaglanden voert in het kader van de forensische geneeskunde wettelijke taken uit die primair aansluiten bij de ambitie "Veilig vangnet waar dat (nog) ontbreekt". Met het schouwen van lijken in geval van niet-natuurlijke doodsoorzaken en het voeren van een letselspreekuur biedt GGD Haaglanden een essentiële schakel in de strafrechtelijke keten, in nauwe samenwerking met politie en OM.

Ambitie	Primair	Secundair
I. Voorvechter gelijke kansen op een goede gezondheid		
II. Adviseur voor een gezonde leefomgeving		
III. Regionale partner acute problemen publieke gezondheid		
IV. Veilig vangnet waar dat (nog) ontbreekt	X	
V. Deskundige, proactieve organisatie		

Ambitie V. Deskundige, proactieve organisatie

15. Epidemiologie

Wat wil GGD Haaglanden bereiken?

Het verstrekken van gemeentelijk gezondheidsinzicht, zodat gemeenten een adequate weergave hebben van de gezondheidssituatie van de bevolking. Hiernaast het leveren van epidemiologische adviezen aan gemeenten en lokale of regionale (zorg)instellingen.

Wat gaat GGD Haaglanden daarvoor doen?

- Onderzoek doen, advisering en consultatie gericht op vroegtijdige signalering van optredende risico's op de publieke gezondheid met als doel dat tijdig passend beleid kan worden ingezet.
- Onderzoek doen naar de gezondheidssituatie van bevolking op de reguliere thema's behorende tot de gezondheidsmonitors.
- In opdracht van een gemeente of gemeenten, onderzoek doen naar de gezondheidssituatie van de inwoners op aanvullende thema's.

Het gaat hierbij om:

Gemeentelijk gezondheidsinzicht

- Het beschikbaar stellen van een algemeen gezondheidsinzicht op gemeentelijk niveau via de digitale Gezondheidsgids en meer specifiek inzicht in de gezondheid van risicogroepen op basis van gezondheidsmonitors en indien wenselijk (en binnen huidige capaciteit) onderzoek van actuele signalen op het gebied van publieke gezondheid.
- De gemeenten faciliteren bij verdere verspreiding van het inzicht in de publieke gezondheid aan partners binnen gemeentelijke netwerken.
- Het uitvoeren van onderzoeken waarmee deze in zijn adviesrol maatwerk levert voor de regionale en lokale situatie. In 2025 worden:
 - de resultaten van de Gezondheidsmonitor Volwassenen & Ouderen 2024 geanalyseerd, gepubliceerd en gepresenteerd
 - de resultaten van de Corona Gezondheidsmonitor Jongvolwassenen 2024 gepubliceerd en gepresenteerd
- Daarnaast volgt in 2025 het werk (analyse en/of rapportage) ten behoeve van de Corona Gezondheidsmonitor OGGZ.
- In 2025 loopt de meting van de Kindmonitor schooljaar 2024/2025 door en start de meting voor het schooljaar 2025/2026.

Epidemiologische adviezen

- Advisering/consultatie/reactie op signalen op basis van het algemene inzicht in de publieke gezondheid (verdieping valt buiten deze begroting). De GGD stelt minimaal 20 gemeentelijke adviezen en 20 adviezen voor samenwerkingspartners op.
- Op aanvraag duiden van signalen op het gebied van publieke gezondheid, ondersteunen bij het beantwoorden van raadvragen en toetsen van elders uitgevoerd onderzoek.
- Verspreiding van verkregen gezondheidsinzicht door het verzorgen van 10 publicaties, 10 presentaties en 4 Epidemiologische Bulletins.
- Informatieverstrekking over gezondheid naar aanleiding van vragen vanuit de media.

Regionale kennispartner

GGD Haaglanden geeft invulling aan haar taak als regionale kennispartner:

- Bijdragen aan de invulling van de kennisfunctie GGD.

- Bijdragen aan de coördinatiegroep en visie en borgingsgroep van academische werkplaats Lumens (voormalig academische werkplaats publieke gezondheid noordelijk Zuid-Holland.
- Voor de monitoring/evaluatie van regioplannen ligt de besluitvorming bij de bestuurlijke tafels IZA/RIGA, nu nog onbekend.

Wat zet GGD Haaglanden daarbij in?

Taak	Begrote lasten
15. Epidemiologie	€ 988.000

Hoe draagt deze taak bij aan de Visie 2030?

Vanuit de taak epidemiologie draagt de GGD primair bij aan de ambitie "Deskundige, proactieve organisatie" en secundair aan de ambitie "Voorvechter gelijke kansen op een goede gezondheid". Vanuit de epidemiologische expertise van de GGD wordt nadrukkelijk de samenwerking aangegaan met externe en interne partners. Epidemiologisch onderzoek, advisering en consultatie zijn onmisbaar voor besluitvorming van publieke gezondheidsvraagstukken. Op basis van de gezondheidsinzichten en epidemiologische adviezen van de GGD kunnen gemeenten gericht gezondheidsbeleid voeren om gezondheidsverschillen in de bevolking te voorkomen of terug te dringen.

Ambitie	Primair	Secundair
I. Voorvechter gelijke kansen op een goede gezondheid		X
II. Adviseur voor een gezonde leefomgeving		
III. Regionale partner acute problemen publieke gezondheid		
IV. Veilig vangnet waar dat (nog) ontbreekt		
V. Deskundige, proactieve organisatie	X	

16. Algemene Staftaken – 17. Zorg gerelateerde taken – 18. Algemene Kosten GGD Haaglanden

Wat wil GGD Haaglanden bereiken?

Als deskundige organisatie voldoet GGD Haaglanden aan geldende normen, wetten en regelgeving in en rondom de publieke gezondheid. Dit vergt een continue aanscherping van de visie en het toepassen van voortschrijdende inzichten op onderwerpen als leren & ontwikkelen, het hanteren van hoge kwaliteitsstandaarden voor informatieveiligheid, privacy, kwaliteitsmanagementsystemen en de inzet van een effectieve klachtencommissie en het veilig melden van incidenten. GGD Haaglanden werkt volgens de ISO 9001 standaard en is zodanig gecertificeerd (deze internationale standaard ziet toe op de kwaliteit van het managementsysteem), ook in 2024 zal GGD Haaglanden opgaan voor hercertificering door een extern auditbureau. Daarnaast streeft GGD Haaglanden ernaar om aan de NEN 7510 te voldoen, dit is de professionele norm t.b.v. informatiebeveiliging binnen de zorgsector in Nederland.

Als proactieve organisatie verhoogt GGD Haaglanden actief haar efficiency en effectiviteit van interne processen (zowel inhoudelijke als ondersteunend). Ze draagt financieel bij aan landelijke voorzieningen op het gebied van publieke gezondheid, georganiseerd door GGD GHOR Nederland, en levert daar ook actieve bijdragen aan met behulp van professionele medewerkers en adviseurs. De inzet van de Directeur Publieke Gezondheid (DPG) vertolkt hierbij een sleutelrol als verantwoordelijke voor GGD Haaglanden en de Geneeskundige Hulpverleningsorganisatie in de regio (GHOR).

Wat gaat GGD Haaglanden daarvoor doen?

- Implementatie van GGD-brede Visie en Beleid op Leren en Ontwikkelen in 2024.
- Invulling geven aan GGD-brede activiteiten op het gebied van opleiding en deskundigheidsbevordering.
- Activiteiten t.b.v. de hernieuwde erkenning als opleidingsinstelling voor artsen M&G.

- Als opleidingsinstituut betrokken zijn bij de ontwikkelingen rond het landelijk werkgeverschap voor Arts in Opleiding (AIOS) en het boeien en binden van professionals voor de (publieke) gezondheidszorg.
- Deelnemen aan de Academische Werkplaats Lumens, de samenwerking met de Haagse Hogeschool, de Academische werkplaats G4-USER, de Academische werkplaats Gezonde leefomgeving en andere relevante opleidings- en onderzoeksactiviteiten van andere zorg- en kennispartners.
- Afhandelen van klachten via de klachtencommissie en van meldingen via de Veilig Incidenten Melden (VIM)-procedure.
- In stand houden en verder completeren van het GGD-brede kwaliteitssysteem, gekoppeld aan de noodzakelijke certificering (o.a. ISO 9001).
- Doorontwikkelen van de Informatieveiligheidshuishouding naar een 'volwassen' systeem conform relevante wetgeving (o.a. NEN 7510).

Wat zet GGD Haaglanden daarbij in?

Taak	Begrote lasten
16. Algemene staftaken	€ 1.426.000
17. Zorggerelateerde taken	€ 379.000
18. Algemene kosten GGD Haaglanden	€ 1.037.000
Totaal Algemene Staftaken, zorg gerelateerde taken en Algemene kosten GGD Haaglanden	€ 2.842.000

Wat dragen deze taken bij aan de Visie 2030?

De algemene staftaken, zorggerelateerde taken en de algemene kosten GGD Haaglanden dragen primair bij aan een deskundige en proactieve organisatie.

Ambitie	Primair	Secundair
I. Voorvechter gelijke kansen op een goede gezondheid		
II. Adviseur voor een gezonde leefomgeving		
III. Regionale partner acute problemen publieke gezondheid		
IV. Veilig vangnet waar dat (nog) ontbreekt		
V. Deskundige, proactieve organisatie	X	

1.3 Programma Veilig Thuis

1.3.1 Kaders

De Meldcode voor huiselijk geweld en kindermishandeling helpt professionals goed te reageren bij vermoedens van kindermishandeling en andere vormen van huiselijk geweld. Met de Meldcode komen slachtoffers eerder in beeld en kan eerder hulp ingezet worden. Daarvoor is het nodig dat beroepskrachten goed uit de voeten kunnen met signalen en wanneer dat nodig is, situaties van vermoedens van onveiligheid melden bij Veilig Thuis. De Wet verplichte meldcode huiselijk geweld en kindermishandeling stelt voor professionals, werkzaam in sectoren van gezondheidszorg, onderwijs, kinderopvang, maatschappelijke ondersteuning, jeugdhulp of justitie, een professionele norm om melding te doen bij Veilig Thuis als er vermoedens zijn van acute en structurele onveiligheid. Ook individuele omstanders kunnen een melding doen bij Veilig Thuis. Veilig Thuis Haaglanden voert een gemeentelijke taak uit die voortkomt uit de Wet Maatschappelijke Ondersteuning 2015 (Wmo 2015), te weten:

Veilig Thuis oefent op basis van artikel 4.1.1. lid 2 Wmo 2015 de volgende taken uit:

- o het fungeren als meldpunt voor gevallen of vermoedens van huiselijk geweld of kindermishandeling
- o het naar aanleiding van een melding van huiselijk geweld of kindermishandeling (of een vermoeden daarvan) onderzoeken of hier daadwerkelijk sprake van is
- o het beoordelen van de vraag of en zo ja, tot welke stappen de melding van huiselijk geweld of kindermishandeling of een vermoeden daarvan aanleiding geeft
- o het in kennis stellen van een instantie die passende professionele hulp kan verlenen bij huiselijk geweld of kindermishandeling, van een melding van huiselijk geweld of kindermishandeling of een vermoeden daarvan, indien het belang van de betrokkene dan wel de ernst van de situatie waarop de melding betrekking heeft daartoe aanleiding geeft
- o het in kennis stellen van de politie of de Raad voor de Kinderbescherming van een melding van huiselijk geweld of kindermishandeling of een vermoeden daarvan, indien het belang van de betrokkene dan wel de ernst van de situatie waarop de melding betrekking heeft daartoe aanleiding geeft
- o indien Veilig Thuis een verzoek tot onderzoek bij de Raad voor de Kinderbescherming doet, het in kennis stellen daarvan van het college van B&W
- o het op de hoogte stellen van degene die een melding heeft gedaan, van de stappen die naar aanleiding van de melding zijn ondernomen

Op basis van de Wmo 2015 verstrekt Veilig Thuis aan degene die een vermoeden van huiselijk geweld of kindermishandeling heeft, desgevraagd advies over de stappen die in verband daarmee kunnen worden ondernomen en verleent daarbij zo nodig ondersteuning.

1.3.2 Missie, visie en doelstellingen

VTH heeft haar visie vertaald in een Meerjarenbeleidsplan (MJBP) 2024-2027 opgesteld. De basis voor dit MJBP zijn de eigen visie van het management op Huiselijk Geweld (HG) en Kindermishandeling (KM), en relevante ontwikkelingen in de HG & KM keten. De gebruikte kaders zijn de bestuursagenda 2023-2026 van de GR GGD-VT, het meerjarenplan Landelijk Netwerk Veilig Thuis (LNVT), het Toekomstscenario Kind- en Gezinsbescherming en de lopende Veranderopgave van VTH. In de bijlage is de visieplaat te zien met daarin de geformuleerde thema's en doelen. Hieronder is de missie uitgeschreven en worden daarna de onderliggende thema's, doelen en aandachtspunten die bestuurlijke en/of financiële aandacht vragen kort toegelicht.

Meerjarenplan en Jaarplanproces

Jaarlijks actualiseert VTH ná een jaarplan cyclus de bijgestelde begroting met daarin concrete doelen en benodigd budget voor dat jaar. Daarom zijn deze in de ontwerpbegroting 2025 niet verder uitgewerkt. Doelen die nu al bekend zijn én op meerdere jaren van toepassing zijn, zijn hieronder uitgewerkt bij het stuk 'meerjarendoelen'.

Missie

De missie van Veilig Thuis Haaglanden luidt:

'Het duurzaam stoppen van huiselijk geweld. Een veilig thuis voor iedereen. Dat is waar wij ons elke dag met hart en ziel voor inzetten. Dit doet VTH door het leveren van hoge kwaliteit dienstverlening, door het bieden kennis en expertise, bijvoorbeeld door het geven van voorlichting. En door te werken in partnerschap, met direct betrokkenen en onze partners.'

Visie thema's

Veilig Thuis Haaglanden deelt haar missie en visie in op de volgende thema's. De inzet en aanpak wordt jaarlijks actualiseerd door VTH in een jaarplan cyclus.

Positionering

VTH heeft als visie dat het proactief een eenduidige boodschap over de taken en verantwoordelijkheden formuleert en communiceert, door gebruik van verschillende communicatiekanalen. Hiermee positioneert VTH zich als advies- en meldpunt en als expertisecentrum op het gebied van huiselijk geweld en kindermishandeling in de regio.

Verbetering website

Eén van de kanalen om VTH beter te positioneren is de website. VTH wil in 2024 de website verder ontwikkelen zodat het een goed beeld geeft van de taken, rol en positie van VTH voor zowel direct betrokkenen als ketenpartnerorganisaties. Daarnaast is het idee om voor inwoners bij wie het thuis niet veilig is, via de website op een laagdrempelige manier, tips te geven om hun situatie te verbeteren. In de bijgestelde begroting 2025 formuleert VTH wat er nodig is om de kwaliteit en gebruik van de website te verhogen inclusief een dekkingsvoorstel.

Samenwerking met partners

VTH optimaliseert de samenwerking met partners om huiselijk geweld duurzaam te stoppen. Dit door afspraken te maken met lokale samenwerkingsverbanden en zorgaanbieders. Daarnaast wordt voorlichting gegeven over de positie en bereikbaarheid van VTH. In de bijgestelde begroting 2025 formuleert VTH hoe de vordering is op de verbetering van samenwerking met partners en wat nodig is om de kwaliteit van de samenwerking in 2025 op peil te houden.

Kwaliteit Dienstverlening

VTH wil een kwaliteitsimpuls geven aan de dienstverlening en daarmee een betrouwbare partner zijn. Dit door een kwalitatief goede triage, onderzoek en dossiervorming. Hiermee is VTH betrouwbaar voor directbetrokkenen, samenwerkingsorganisaties en eigen medewerkers. De investeringen in 2024 worden gemaakt op facilitair en ICT vlak, zonder dat dit extra uitgaven voor de GR met zich meebrengt. In de bijgestelde begroting 2025 formuleert VTH hoe de vordering is op de gestelde doelen in 2024 en wat er nodig is om een betrouwbare partner te zijn en blijven.

Personeel

VTH heeft als ambitie om een aantrekkelijke werkgever voor huidige en toekomstige medewerkers te zijn. Dit door het behoud van personeel en kennis en een gezonde doorstroom binnen de organisatie. Om dat te doen onderzoekt VTH in 2024 welk perspectief we binnen onze functiehuis aan medewerkers kunnen geven om zich duurzaam aan ons te blijven verbinden. In de bijgestelde begroting 2025 formuleert VTH welk perspectief er al is, wat de situatie is op behoud en doorstroom van personeel en hoe deze in 2025 verder door te ontwikkelen om een aantrekkelijke werkgever te blijven.

Lerende organisatie

VTH heeft hiervoor als kernwaarden geformuleerd nieuwsgierig zijn, ervaren, onderzoeken en reflecteren. Dit door middel van feedback en leren op alle lagen; zowel met ketenpartners, als organisatie (VTH), binnen alle teams en als individuen. De cultuur draagt hieraan bij. In 2024 werkt VTH een plan uit hoe de organisatie samen met partners kan leren met en van ervaringsdeskundigen, klachten en onderlinge feedback in de organisatie. Daarbij gebruikt VTH opgehaalde informatie uit client tevredenheid onderzoek. In de bijgestelde begroting 2025 werken we uit wat de voornaamste aandachtsgebieden zijn waarop we kunnen leren, hoe VTH daarop in gaat zetten en wat daarvoor nodig is.

Expertgroepen

Veilig Thuis Haaglanden is naast het meldpunt voor huiselijk geweld en kindermishandeling ook een expertisecentrum. De rol van expert wordt ingevuld door medewerkers in het dagelijks werk, maar

ook middels de opbouw en kennisdeling op een aantal aandachtsgebieden. Deze aandachtsgebieden organiseert VTH in expertgroepen.

De expertgroepen zijn:

1. Eer Gerelateerd Geweld (EGG)
2. Licht Verstandelijke Beperking (LVB)
3. Complexe Scheiding
4. Ouderenmishandeling
5. Seksueel Geweld/Seksueel Misbruik
6. (ex-partner) Stalking

De inspanningen van de expertgroepen binnen Veilig Thuis Haaglanden hebben als doel de gehele veiligheidsketen te versterken, met voordelen voor zowel ketenpartners als directbetrokkenen. Deze groepen zijn actief betrokken bij verschillende initiatieven, waaronder pilots met samenwerkingspartners en het onderhouden van contact met allianties binnen de veiligheidsketen. Ze delen hun expertise intern door het organiseren van bijeenkomsten met gastsprekers en het faciliteren van themabijeenkomsten. Tevens ontwikkelen de expertgroepen materialen (zoals folders en brieven) voor directbetrokkenen over de werkwijze van VTH en het specifieke onderwerp waar de expertgroep zich op richt.

Wat dit betekent voor ketenpartners is een versterkte samenwerking en kennisdeling. In contact met medewerkers VTH profiteren ketenpartners van een bredere basiskennis en een meer gecoördineerde aanpak van complexe vraagstukken rond huiselijk geweld en kindermishandeling.

Nieuwe expertises

Femicide

Femicide kent landelijk veel aandacht en is ook in Haaglanden een onderwerp dat om specifieke aandacht vraagt. Dit organiseert VTH door een aanpak van femicide binnen bestaande expertgroepen Stalking en Complexe Scheiding. VTH wil hier in 2024 meer aandacht aanbesteden en de opgedane kennis en ervaring over dit thema binnen VTH nog beter borgen in de organisatie.

Inhoudelijke ontwikkelingen

De belangrijkste kennis & ervaring is dat de voornaamste signalen (m.n. doodsb bedreiging, wapenbezit, poging tot verwurging en toenemende geweldsescalatie) van intiem geweld/femicide vroeg worden gesignaleerd en worden opgenomen in de bestaande werkprocessen van VTH bij het doen van een de veiligheidsbeoordeling (maar ook onderzoeken en monitoring). Met deze kennis en ervaring werkt VTH ook mee aan de beleidslijn van het LNVt. Naast sommige expertgroepen die VTH al heeft bestaat de beleidslijn van LNVt ook uit onder andere de volgende specialistische thema's: Kindermishandeling door Falsificatie (KMdF), strafbare kindermishandeling/taxatiegesprekken, Traumasensitief werken, Pleger aanpak, Ervaringsdeskundigen.

Huidige en toekomstige inhoudelijke inzet op het voorkomen van femicide bij VTH

Op het gebied van complexe scheidingen maakt VTH gebruik van de MASIC om intieme terreur en stalking te onderscheiden van scheidingsproblematiek zoals communicatieproblemen. MASIC is een methode met behulp waarvan kan worden ingeschat of de situatie van ouders geschikt is voor mediation. Het is een semigestructureerde methode om (ex)partnergeweld uit te vragen en hierover met ouders in gesprek te komen. Middels de MASIC brengen we ook rode vlaggen van intiem geweld/femicide en veiligheidsrisico's uitvoerig in beeld. In 2023 heeft VTH meer dan 90 medewerkers getraind in het gebruik van de MASIC. Ook participeren we in regionale overleggen over dit onderwerp, om daar de veiligheid van betrokkenen bij complexe scheidingen onder de aandacht te blijven brengen. Zowel bij stalking als bij complexe scheidingen hebben we vanuit Veilig Thuis Haaglanden ook bijgedragen aan het versterken van de landelijke ontwikkelingen op dit gebied, bijvoorbeeld door het schrijven van een visiedocument.

Vanaf 2025 wordt in ons werkproces meer nadruk gelegd op het herkennen van intieme terreur en het herkennen van rode vlaggen voor ernstig geweld/femicide. Om dit mogelijk te maken zal dit jaar worden geïnvesteerd in deskundigheidsbevordering ten aanzien van intieme terreur. Intieme terreur is in 80% van de gevallen aanleiding voor femicide. Intieme terreur en de vroeg signalen daarvan maken onderdeel uit van de aanpak in de expertgroepen Complexe scheidingen en Stalking.

Meerjarendoelen

VTH wil een aantal doelen realiseren: een gezonde wachtlijst voor cliënten, medewerkers en directbetrokkenen, een proactieve houding aannemen bij landelijke/regionale ontwikkeling. Zoals in het Toekomstscenario kind- en gezinsbescherming. Daarnaast wil VTH een aantrekkelijke werkgever blijven.

Gezonde wachtlijst voor melders, cliënten en directbetrokkenen

Bij een gezond wachtlijst beheer is VTH in staat om alle diensten tijdig (binnen 1 tot 2 weken) te starten. Dit is gezond voor melders/cliënten: zij ervaren dat er actie ondernomen wordt. Ook voor medewerkers van Veilig Thuis, lokale teams en andere samenwerkingspartners is het fijn om te ervaren dat zaken tijdig opgepakt worden. VTH heeft als doel om in 2024 de wachtlijst met 100 casussen te verminderen. De voortgang wordt gemonitord en gerapporteerd aan de deelnemende gemeenten, o.a. via de bestuursrapportages. Op basis van de ontwikkeling van de wachtlijst in 2024 zal bezien worden welke inzet nodig is in 2025. De impact daarvan wordt verwerkt in de begrotingswijzing 2025.

Landelijke & regionale ontwikkelingen en Toekomstscenario kind- en gezinsbescherming

Landelijke ontwikkelingen

De huidige jeugdbeschermingsketen is complex georganiseerd met vele betrokken organisaties zoals lokale wijkteams, Veilig Thuis, Gecertificeerde Instellingen en de Raad voor de Kinderbescherming. De vele schakels sluiten niet altijd op elkaar aan, met als gevolg dat de juiste hulp en bescherming tekort kan schieten. Daar moet verandering in komen. Daarom wordt op landelijk niveau in opdracht van de ministeries van Justitie en Veiligheid (JenV) en volksgezondheid, Welzijn en Sport (VWS) en de Vereniging Nederlandse Gemeenten (VNG) het Toekomstscenario kind- en gezinsbescherming uitgewerkt. In het toekomstscenario staan een aantal leidende principes: gezinsgericht, eenvoudig, transparant, met rechtswaarborgen omkleed en gericht op voortdurend leren en zichtbaar verbeteren. De grootste organisatorische verandering die volgt uit het Toekomstscenario is de inrichting van regionale veiligheidsteams (RVT). Verschillende varianten worden dit jaar nader onderzocht. Het is op dit moment nog niet bekend wat de impact op de langere termijn gaat zijn op de uitvoeringsorganisaties Veilig Thuis. VTH heeft een actieve rol in de voorbereiding en meedenken over het Toekomstscenario en sluit aan bij landelijke en regionale ontwikkelingen. Naar verwachting zal in de loop van 2024 meer duidelijkheid ontstaan over welke rol VTH daarbij in de toekomst krijgt en hoe dit zich verhoudt tot het zijn en blijven van een meldpunt en het zijn van een expertisecentrum op Huiselijk Geweld en Kindermishandeling. Wat er nodig is om de doorontwikkeling van Veilig Thuis vorm te geven zal in de Voorjaarsbrief 2025 worden opgenomen.

Regionale ontwikkelingen

De jeugdzorgregio Haaglanden stelt zich op als een lerende regio. Dit heeft de afgelopen jaren geleid tot diverse initiatieven die bijdragen aan de oplossing van knelpunten. Hierbij kan worden gedacht aan de versterking van de lokale teams (kwaliteitskader), de MDA++ aanpak en de ontwikkeling van de Routekaart naar Veiligheid met de netwerkpartners in de regio Haaglanden. In de regio Haaglanden hebben de veiligheidspartners en gemeenten de ambitie om de kind- en gezinsbescherming verder te ontwikkelen volgens de uitgangspunten van het toekomstscenario. Daarom is gestart met een proeftuin gericht op het gezamenlijk optrekken in het maken van een verklarende, systeem brede analyse en het duurzaam doorbreken en voorkomen van huiselijk geweld en kindermishandeling.

Proeftuin regio Haaglanden

De regio Haaglanden, Jeugdbescherming west, de Raad voor de Kinderbescherming, William Schrikker Stichting, Veilig Thuis Haaglanden, Stichting Kessler Perspektief en Impegno zijn in 2023 een regionale proeftuin gestart waarin het beproeven van het toekomstscenario centraal staat en om daarmee perspectief te bieden voor enerzijds gezinnen en kinderen, en anderzijds voor de professionals werkzaam in de keten. Met de proeftuin wordt sterker ingezet op een vroegtijdige, integrale en verklarende analyse waardoor samen met het gezin en het netwerk onderzocht wordt wat er nodig is om de veiligheid te vergroten en te borgen.

De duo's: vaste gezichten voor het gezin

De proeftuin beproeft in 2023 en 2024 het werken in duo's, die bestaan uit een professional van het lokale wijkteam en een van de Gecertificeerde Instelling of Stichting Kessler Perspektief (in geval van partnergeweld). Dit duo is regisserend en begeleidt het gezin in de uitvoering van het integrale plan. Het duo is verantwoordelijk voor de analyse en zet ter ondersteuning het

analysesteam hierbij in. Het duo is hiermee het vaste gezicht voor het gezin. Na de periode van 2 jaar wordt bepaald wat vervolgstappen zijn die tevens worden gebaseerd op de landelijke evaluatie van de proeftuin.

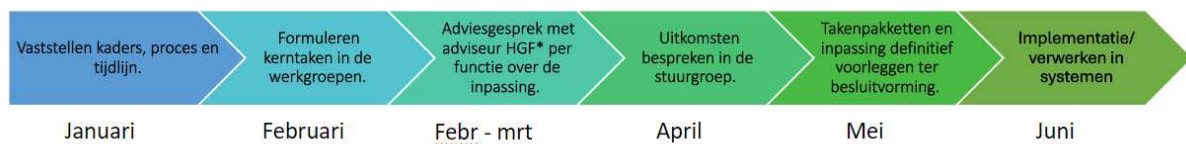
Het analysesteam: focus op de integrale, verklarende analyse

Het analysesteam bestaat uit professionals van alle betrokken organisaties: Veilig Thuis, de Gecertificeerde Instellingen (WSS en JB west), Jeugd-GGZ, Volwassen-GGZ, Stichting Kessler Perspektief en de Raad voor de Kinderbescherming.

Het analysesteam wordt vroegtijdig ingeschakeld door het duo voor het doen van een gezamenlijke integrale, verklarende analyse van het hele gezinssysteem. Dit wordt gedaan samen met ouders, jeugdigen en diens netwerk. Als resultaat wordt één integraal plan van aanpak opgesteld. Tevens blijft het analysesteam ter ondersteuning beschikbaar voor het duo. Zij kunnen op ieder moment worden gevraagd mee te denken over wat er nodig is aan interventies en het effect hiervan op de onderliggende problematiek. Binnen de proeftuin wordt geoefend met de werkzaamheden van het analysesteam.

Aantrekkelijke werkgever blijven

Veilig Thuis wil duurzaam aantrekkelijk blijven voor de medewerker. Dat doet VTH door in 2024 een traject af te ronden over de inschaling van Maatschappelijk werker in het functiehuis VTH als onderdeel van de gemeenten Den Haag. Zie stroomschema hieronder hoe dit proces er uitziet.



* HGF = Haags Generiek Functiehuis

Daarnaast zet VTH specifieke acties in om naast het functiehuis onderzoek aantrekkelijk te zijn als werkgever:

- VTH investeert in het wegwerken van de wachtlijst door externe inhuur waardoor de druk in regioteams afneemt;
- Regiomanagers zijn beschikbaar voor hun teams en in gesprek de medewerkers over het werk, de werkdruk en mentale gezondheid;
- Medewerkers worden actief betrokken bij het maken van (jaar)plannen en inhoudelijke ontwikkeling;
- Periodiek een bezetting organiseren die past bij de huidige en toekomstige opgave van VTH;
- In gesprek te blijven met personeel en daarin aandacht hebben en houden voor de mentale gezondheid van de medewerkers in alle lagen van de organisatie;
- Actief in te zetten op werving, talent- en kennisontwikkeling en -behoud voor onze organisatie en de sector;
- VTH heeft een uitgebreide leerlijn voor alle functies en een passend scholingsaanbod;
- Medewerkers kunnen duaal hun SKJ registratie halen bij VTH;
- Voor nieuwe medewerkers is er een uitgebreid inwerkproces en opname in een instroomteam om ervaring op te doen in het veld op huiselijk geweld en kindermishandeling voordat onderzoekers zelfstandig casuïstiek oppakken;
- VTH hanteert de PVB (Planning, Voortgang en Beoordeling) cyclus voor alle medewerkers. Managers zijn en blijven met medewerkers in gesprek over hun ambities en ontwikkeldoelen.
- Er zijn doorgroei mogelijkheden binnen VTH.

Herziening normtijden

Om beter op de productiviteit te kunnen sturen worden de normtijden voor de vier belangrijkste hoofdprocessen opnieuw beoordeeld. Het gaat om de volgende hoofdprocessen:

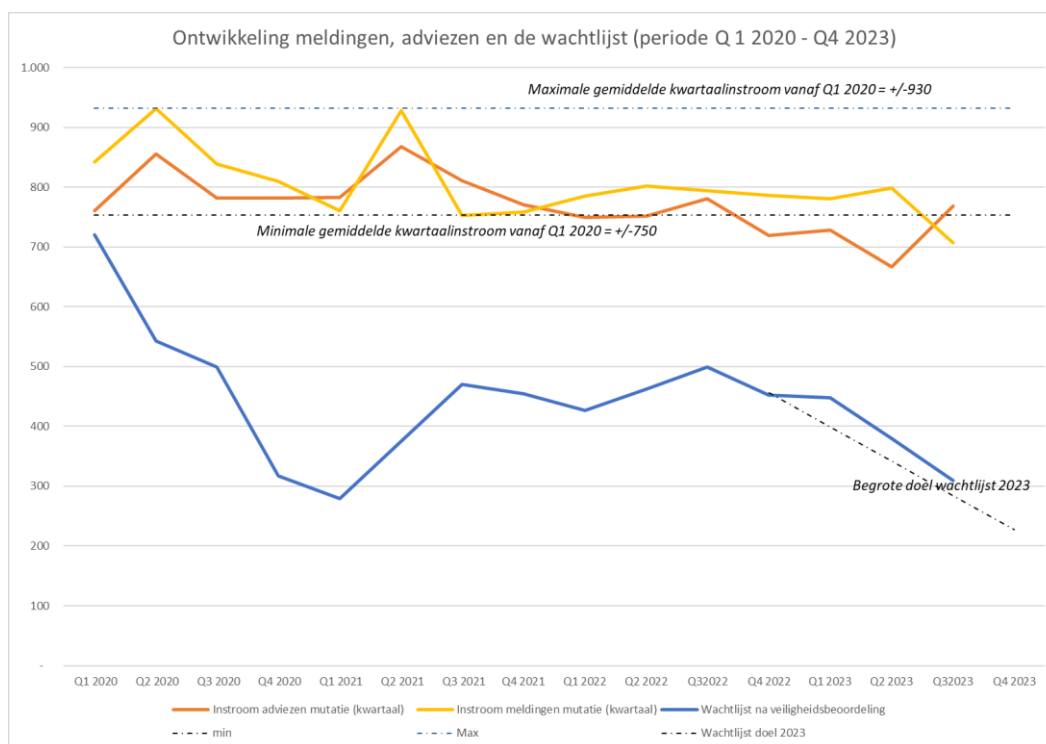
- 1) het geven van adviezen,
- 2) het doen van triages die overgedragen worden naar lokale veld,
- 3) het afronden van een dienst (onderzoek en V&V) en
- 4) het wachtlijstbeheer.

De eerste onderzoeksresultaten worden in het voorjaar van 2024 verwacht en voor de 4 onderzochte hoofdprocessen eind 2024 afgerond. De resultaten van dit onderzoek zullen gebruikt worden voor interne kaders en sturing op de processen en productiviteit van medewerkers in regioteams. Daarmee wil VTH 1) beter sturen op personele inzet en werkdruk per proces en regioteams en 2) conclusies en verbeteringen doorvoeren in de hoofdprocessen.

1.3.3 Ontwikkelingen in 2023

De instroom van adviezen en meldingen fluctueert enigszins maar is de afgelopen vier jaar redelijk stabiel. Om zo veel mogelijk casussen zo goed en snel mogelijk op te pakken, wordt binnen VTH gewerkt met een mix van vast personeel en inhuur van diensten bij externe partijen (de flexibele schil).

In onderstaande grafiek is voor de afgelopen vier jaar per kwartaal de ontwikkelingen weergegeven voor het aantal adviezen, meldingen en het verloop van de wachtlijst (werkvoorraad).



Samengevat zijn de aantallen per jaar:

		Instroom adviezen	Instroom meldingen	Werkvoorraad per 31-12
2023	werkelijk	8.676	9.078	211
2022	werkelijk	9.003	9.504	458
2021	werkelijk	9.445	9.314	453
2020	werkelijk	9.540	10.266	323

De begroting van Veilig Thuis wordt opgebouwd op basis van het zogenaamde Q-consultmodel. In dit model volgt uit de verwachte aantallen op basis van vastgestelde normtijden een benodigde formatie. Op basis van vastgestelde salarisbedragen per schaal wordt vervolgens de financiële begroting bepaald.

Stabiele begroting

Om stabiliteit te realiseren in de begroting en formatie van Veilig Thuis Haaglanden wordt de ontwerpbegroting 2025 (voorlopig) op dezelfde aantallen meldingen en adviezen als de bijgestelde begroting van 2024 gebaseerd. Op basis van de ontwikkelingen in 2024 kan vervolgens een bijstelling verwerkt worden in de begrotingswijziging 2025.

Actualisatie prognose verwachte aantallen adviezen

Voor de ontwerpbegroting van 2025 wordt uitgegaan van 9.003 adviezen.

Actualisatie prognose verwachte aantallen meldingen

Voor de ontwerpbegroting van 2025 wordt uitgegaan van 9.504 meldingen.

Begrote Productmix ongewijzigd

Bij de taak meldingen wordt in de begroting een onderscheid gemaakt tussen meldingen die na ontvangst direct doorgezet kunnen worden naar het lokale veld of cliënt systeem, meldingen waarvan eerst onderzocht moet worden of er nader onderzoek nodig is en waarbij cliënten erkennen dat het niet goed gaat. Dit type onderzoek (voorwaarden & vervolg) is vooral een onderzoek naar wat er nodig is om het geweld te stoppen. Daarnaast zijn er meldingen waarbij sowieso een nader onderzoek (Onderzoek) door Veilig Thuis nodig is bijvoorbeeld omdat directbetrokkenen niet bereid zijn mee te werken en waarbij VTH onderzoekt óf er sprake is van Huiselijk Geweld en/of Kindermishandeling, én wat er vervolgens nodig is om dat te stoppen. De verhouding tussen deze drie verschillende soorten meldingen wordt de productmix genoemd. Voor de verschillende soorten meldingen zijn normtijden vastgesteld. In de begroting 2024 en 2025 wordt uitgegaan van dezelfde productmix als afgelopen jaren.

Verhouding vast-flexibel meldingen ongewijzigd

Vanwege de onzekerheid over de volumeontwikkeling van de instroom van nieuwe meldingen is eerder gekozen voor een mix van structurele en flexibele inzet van de benodigde capaciteit. De benodigde capaciteit hangt mede af van de vervolgstappen die Veilig Thuis na veiligheidsbeoordeling inzet ("productmix"). De afgelopen drie jaar fluctueerde de instroom binnen een bandbreedte van 750 tot 930 meldingen per maand. Onder de huidige omstandigheden lijkt de instroom van meldingen dus relatief stabiel. De verhouding tussen vast en flexibel personeel wordt niet aangepast, dit betekent een verhouding van 85% vast personeel en 15% inhuur.

VTH geeft de voorkeur aan een stabiele kern van vaste medewerkers, zodat kennis en ervaring behouden blijft binnen de organisatie.

1.3.4 Taken

Veilig Thuis is het meldpunt voor vermoedens van huiselijk geweld (GW) en kindermishandeling (KM), maar ook een expertisecentrum voor iedereen die in de keten van huiselijk geweld en kindermishandeling werkt. In het takenpakket Veilig Thuis is wettelijk opgenomen dat VTH adviezen geeft en ingediende meldingen afhandelt. Daarnaast coördineert VTH huisverboden. Als expertise centrum sluiten medewerkers van VTH als aandachtsfunctionarissen aan bij overleggen, geven ze training op hun expertise gebied in de organisatie en voorlichting aan alle professionals in de HG en KM keten. De belangrijkste taken die Veilig Thuis Haaglanden uitvoert en in de (financiële) begroting zijn onderverdeeld, zijn:

- Advies
- Meldingen (doen van een veiligheidsbeoordeling, onderzoek en voorwaarden & vervolg, inclusief monitoring)
- Coördinatie huisverbod
- Voorlichting

In de volgende paragrafen is per taak weergegeven welke maatschappelijke doelen worden nagestreefd en wat Veilig Thuis Haaglanden hieraan gaat doen. Daarnaast heeft VTH te maken met schaarste in personeel en weg te werken wachtlijsten.

Integrale proces van acute en structurele onveiligheid: "Hoe gaat VTH om met schaarste en prioriteit op dossiers?"

VTH kiest ervoor de prioriteit te leggen bij het aannemen van meldingen en adviesvragen en het doen van kwalitatief goede veiligheidsbeoordelingen. Door deze werkwijze toe te passen, in combinatie met actief wachtlijstbeheer, houdt VTH zicht op de meldingen die acute aandacht nodig hebben en worden niet onnodig zaken op de wachtlijst geplaatst. Bij nieuwe meldingen is het streven om dezelfde dag of de 1^e volgende werkdag deze screening te doen. Dit lukt VTH in bijna 90% van de gevallen. Daarna wordt tijd besteed aan het verzamelen van alle feiten en omstandigheden die nodig zijn voor een beoordeling van de acute en structurele onveiligheid in de veiligheidstaxatie (triagebesluit).

Advies

Wat willen we bereiken?

Omstanders en professionals ontvangen advies over de aard of ernst van signalen en kennen de stappen die zij kunnen zetten om situaties van huiselijk geweld of kindermishandeling te doorbreken en de veiligheid te herstellen. Zij zijn tevens in staat om de benodigde stappen te zetten.

Wat gaan we daarvoor doen?

- o het bieden van advies aan professionals en omstanders met adviesgesprekken en/of ondersteuning, bijvoorbeeld door deel te nemen aan gesprekken met de directbetrokkenen, met een hulpverlener, school of politie.
- o het verstrekken van informatie en advies op ZSM aan Reclassering Nederland, de Raad voor de Kinderbescherming, politie en het Openbaar Ministerie. Dagelijks worden alle aangehouden verdachten die voor een geweldsdelict zijn aangemerkt als huiselijk geweld op de ZSM-locatie besproken met Veilig Thuis. Het advies van Veilig Thuis is gebaseerd op dossierinformatie en op expertise van de aanpak van Huiselijk geweld en Kindermishandeling.
- o het bieden van advies op het Veiligheidshuis middels deelname aan het weeg- en focusoverleg en het overleg rondom stalking en radicalisering. Het gaat hier om specifieke zaken met complexe vraagstukken rondom straf en zorg.

Wat zetten we daarbij in?

Taak	Begrote lasten
Advies	€ 1.068.000

Meldingen

Wat willen we bereiken?

Veilig Thuis biedt een optimale toegang voor degenen die een melding van (een vermoeden van) huiselijk geweld of kindermishandeling wensen te doen. Op basis van de inhoud van de melding komt Veilig Thuis in samenspraak met alle betrokkenen tot de noodzakelijke vervolgstappen en besluit wie de verantwoordelijkheid voor de uitvoering hiervoor neemt.

Wat gaan we daarvoor doen?

Alle meldingen worden bij binnenkomst direct beoordeeld op de vraag of crisisinterventie noodzakelijk is. Vervolgens wordt binnen een termijn van 5 (werk) dagen aanvullende informatie verzameld bij verschillende bronnen en vindt intercollegiale of multidisciplinaire beoordeling plaats. Dit proces, dat de veiligheidsbeoordeling wordt genoemd, kent binnen Veilig Thuis een aantal varianten en uitkomsten.

Besluit na veiligheidsbeoordeling: einde bemoeienis

Meldingen kunnen na zorgvuldige beoordeling de uitkomst hebben dat verdere bemoeienis van Veilig Thuis, lokale veld of collega-organisatie niet nodig is. Er zijn geen zorgen over de veiligheid van de betrokkenen.

Besluit na veiligheidsbeoordeling: overdracht naar het lokale veld en/of bestaande hulpverlening

In deze meldingen wijst de veiligheidsbeoordeling uit dat er sprake is van een casus die qua aard en ernst kan worden opgepakt door de lokale teams of bestaande hulpverlening die al bij het gezin betrokken is. In dit geval voert Veilig Thuis geen monitoring uit.

Besluit na veiligheidsbeoordeling: inzetten interventie in de vorm van voorwaarden en vervolg (V&V)

Veilig Thuis kiest voor deze interventie indien er aanwijzingen zijn voor een acute en/of structurele onveiligheid en als de directbetrokkenen voldoende bereid (en in staat zijn) om samen te werken aan het herstel van de veiligheid en daarbij zo nodig hulp te aanvaarden. De inzet is gericht op het opstellen van veiligheidsvoorwaarden in overleg met de betrokkenen en professionals en het overdragen naar een vervolgtraject. In veel gevallen vormen van (gespecialiseerde) hulpverlening. In 2023 heeft VTH bij 277 casussen een V&V gestart.

Besluit na veiligheidsbeoordeling: inzetten vervolgtraject met Onderzoek

In die situaties dat de bevoegdheid en de expertise van Veilig Thuis nodig zijn om helderheid te verkrijgen over de vraag of er sprake is van huiselijk geweld en/of kindermishandeling. Indien betrokkenen onvoldoende bereid of in staat zijn hulp te accepteren wordt er onderzoek ingezet. Er wordt in kaart gebracht welke onderliggende problemen er zijn die moeten worden opgelost om tot duurzame veiligheid en herstel te komen. Vervolgens worden, net als bij Voorwaarden en Vervolg, veiligheidsvoorwaarden opgesteld en kan eventueel worden besloten om een verzoek tot onderzoek te doen bij de Raad voor de Kinderbescherming als de directbetrokkenen niet open staan voor hulpverlening en de zorgen over onveiligheid blijven bestaan . In 2023 is door VTH voor 776 casussen een onderzoek gestart.

Monitoring

De dienst monitoring wordt ingezet na het afsluiten van de dienst Onderzoek of Voorwaarden en Vervolg. Na overdracht monitort Veilig Thuis de opgestelde veiligheidsvoorwaarden van het ingezette vervolgtraject en stuurt zo nodig bij. Bij de monitoring wordt beoordeeld of de veiligheidsvoorwaarden zijn behaald en of deze hebben geleid tot veiligheid (stabiel/structureel). Dit doen we aan de hand van een inschatting en onderbouwing van het veiligheidscijfer vanuit directbetrokkenen en betrokken instanties. Daarnaast wordt bij monitoring bekeken of er aandacht is voor risico gestuurde zorg en herstel van de opgelopen schade.

In 2023 is bij méér dan 1000 casussen ná een binnengekomen melding onderzoek of Voorwaarden en Vervolg ingezet. Monitoring is een van de wettelijke taken van Veilig Thuis, waarbij het handelingsprotocol wordt gevolgd. De maatschappelijk werker bepaalt (in overleg met de directbetrokkenen en de overdrachtspartij) na het afsluiten van het onderzoek de monitoringsintensiteit per cliënt. Tijdens de monitoring komt Veilig Thuis Haaglanden tot een antwoord op de vragen: is de hulp op gang gekomen, is voldaan aan de veiligheidsvoorwaarden, hebben deze geleid tot directe veiligheid, is de stabiele veiligheid in voldoende mate hersteld, is er voldoende aandacht voor herstel van de opgelopen schade? Indien het oordeel positief is, sluit Veilig Thuis Haaglanden de monitorfase af. Indien dat niet zo is, dan kan Veilig Thuis Haaglanden de overdrachtspartijen bijvoorbeeld adviseren om de hulp bij te stellen of om stappen te zetten die leiden tot een dwangmaatregel.

Wat zetten we daarbij in?

Taak	Begrote lasten
Structurele formatie	€ 9.910.000
Flexibele schil	€ 1.860.000

Huisverbod coördinatie

Wat willen we bereiken?

Het doel van de functie Coördinatie huisverbod door Veilig Thuis is het verhogen van de effectiviteit van het huisverbod door het overzicht te bewaren, ondersteuning te bieden en te zorgen voor afstemming op hetgeen de hulpverlenende-, gemeentelijke- en strafrechtelijke partijen uitvoeren.

Wat gaan we daarvoor doen?

In het kader van de Wet Tijdelijk Huisverbod voert Veilig Thuis de coördinatie uit. Veilig Thuis stelt het zorgadvies op voor de gemeenten (lees: de burgemeester) over het (niet) verlengen van het huisverbod en ondersteunt de procesregisseurs van de gemeenten (behandeling van voorlopige voorzieningen en beroepszaken bij de rechtbank). De coördinatoren werken samen met de andere partijen die betrokken zijn bij het huisverbod. Zij beoordelen de veiligheidsafspraken en brengen hun expertise in. Op het Veiligheidshuis is een team van coördinatoren werkzaam ten behoeve van bovengenoemde taken en om de uitvoering van de hulpverlening door de Reclassering Nederland, Algemeen Maatschappelijk Werk en Crisisdienst Jeugd gedurende een huisverbod met elkaar af te stemmen. In 2023 ging het om 404 huisverboden waarvan 2 niet binnen de eigen regio.

Wat zetten we daarbij in?

Taak	Begrote lasten
Coördinatie huisverboden	€ 547.000

Voorlichting

Wat willen we bereiken?

Het doel van de functie voorlichting is bewustwording, kennisoverdracht en het aanreiken van handelingsvaardigheden aan professionals op het gebied van huiselijk geweld en kindermishandeling.

Wat gaan we daarvoor doen?

Veilig Thuis geeft voorlichting aan professionals over de verschillende vormen van huiselijk geweld en kindermishandeling en over de eigen werkwijze. Doelen van de voorlichting zijn verbetering van de signalering, ondersteunen van het werken volgens de meldcode en verbeteren van de samenwerking tussen Veilig Thuis en de samenwerkingspartners. De doelgroepen zijn alle professionals die betrokken zijn bij de signalering en de aanpak van huiselijk geweld en kindermishandeling, waarbij de nadruk ligt op het onderwijs, de gezondheidszorg en het lokale veld. In 2025 willen het voorlichtingsdoel van 2024 minstens voorzetten. Dat betekent jaarlijks minimaal 35 voorlichtingen geven.

Wat zetten we daarbij in?

Taak	Begrote lasten
Voorlichting	€ 16.000

1.4 Programma GR-ondersteuning

Wat willen we bereiken?

Het doel van de GR-ondersteuning is het zo goed mogelijk ondersteunen van het algemeen en dagelijks bestuur van de GR, zodat zij hun taken goed kunnen uitvoeren. Daarnaast heeft de GR-ondersteuning als taak om de ambtelijke adviescommissies GGD en Veilig Thuis en de rekeningcommissie te ondersteunen.

Wat gaan we daarvoor doen?

Samen met de DPG en de DVT draagt de GR-ondersteuning zorg voor het opstellen van de p&c producten en de voorbereidingen voor de vergaderingen van alle gremia binnen de GR. De planning & control producten zijn een middel voor het bestuur van de GR om goed te kunnen sturen.

Naast het op orde houden van de going-concern wordt in afstemming met de Ambtelijke Adviescommissies GGD en Veilig Thuis en de uitvoeringsorganisaties GGD en VT steeds gekeken naar verbetermogelijkheden. In 2025 wordt conform de gewijzigde statuten een evaluatie uitgevoerd en worden voorbereidingen getroffen voor de bestuurswissel naar aanleiding van de gemeenteraadsverkiezingen in maart 2026.

Wat zetten we daarbij in?

Taak	Begrote lasten
GR-ondersteuning	€ 549.000

2. Paragrafen

2.1 Weerstandsvermogen en risicobeheersing

2.1.1 Weerstandscapaciteit, risico's en risicobeleid van de GR

Art. 24 derde lid van de Gemeenschappelijke Regeling bepaalt het volgende: "Financiële tekorten van de Uitvoeringsorganisatie GGD en de Uitvoeringsorganisatie Veilig Thuis die niet worden gedekt door voorzieningen daaromtrent in de dienstverleningsovereenkomst komen niet ten laste van het openbaar lichaam".

In de Dienstverleningsovereenkomst met de gemeente Den Haag (i.c. art. 5 van de meerjarige Raamovereenkomst) is overeengekomen dat de gemeente Den Haag als opdrachtnemer prudent om zal gaan met het maken van kosten voor de uitvoering van de GGD & Veilig Thuis Taken.

Risicoverdeling ten aanzien van begrotingsoverschrijdingen

Met betrekking tot het risico's van begrotingsoverschrijdingen geldt het volgende onderscheid:

- i. Bij begrotingsoverschrijdingen die te maken hebben met veranderingen in de opdrachtverlening door Opdrachtgever GGD & Veilig Thuis Haaglanden, komen de daaruit voor Opdrachtnemer voortvloeiende directe en indirecte kosten voor rekening van Opdrachtgever GGD & Veilig Thuis Haaglanden¹;
- ii. Bij begrotingsoverschrijdingen die te maken hebben met de bedrijfsvoering van Opdrachtnemer én niet met het onder (i) bedoelde, komen de daaruit voor Opdrachtnemer voortvloeiende directe en indirecte kosten voor rekening van Opdrachtnemer.

Te verwachten begrotingsoverschrijdingen moeten blijken uit periodieke rapportages die ten minste eenmaal per half jaar door de opdrachtnemer worden verstrekt (art. 6 van de Raamovereenkomst). De inzet daarbij is de oorzaak tijdig te ondervangen en de overschrijding te minimaliseren. De gemeente Den Haag en de GR overleggen over de wijze waarop (c.q. door wie) de kostenoverschrijding wordt gedragen.

Algemene risico's voor de GR

Aantoonbaar hogere directe en indirecte kosten komen voor rekening van opdrachtgever GGD - Veilig Thuis Haaglanden als ze verband houden met:

- Veranderingen in de GGD - Veilig Thuis Taken of eisen aan de GGD - Veilig Thuis Taken die door externe autoriteiten worden opgelegd
- Calamiteiten (bijvoorbeeld uitbraak infectieziekten of maatschappelijke calamiteiten)
- Calamiteiten in de bedrijfsvoering van opdrachtnemer (bijvoorbeeld cyberattack, ICT kosten die niet van tevoren waren te voorzien)
- Veranderingen in (de interpretatie van) het fiscale regime dat van toepassing is op een of meer van de GGD - VT taken
- Hogere kosten dan voorzien door stijging van de CAO lonen van het Personeel en indien achteraf blijkt dat indexering conform de Kaderbrief gemeenschappelijke regelingen lager uitvalt dan de consumentenprijsindex zoals door het CBS gepubliceerd
- Kosten die voortvloeien uit wijzigingen in het Financieel statuut als bedoeld in artikel 23, lid 3 van de Regeling.

Financiële kengetallen

Het BBV (Besluit Begroten en Verantwoorden) schrijft onderstaande financiële kengetallen met toelichting voor zodat een oordeel kan worden gevormd over de financiële gezondheid van de GR.

¹ Voor de GGD-basistaak Toezicht op de kinderopvang en de GGD-plustaken geldt dat de definitieve vergoeding wordt berekend op basis van de gerealiseerde hoeveelheden en de vooraf bepaalde tarieven (P*Q). Voor de overige taken geldt dat de definitieve vergoeding gelijk is aan de vooraf overeengekomen vergoeding, onder voorbehoud van de toepasselijkheid van de risico-afspraken.

Financiële kengetallen	Jaarrekening 2023	Begroting 2024	Gewijzigde begroting 2024	Begroting 2025
Solvabiliteitsratio	80%	100%	100%	100%
Structurele exploitatieruimte	0%	0	0	0
Netto schuldquote	1,18%	-	-	-

Toelichting solvabiliteitsratio

Definitie: eigen vermogen (reserves+resultaat) als percentage van het balanstotaal. De solvabiliteitsratio geeft inzicht in de mate waarin de GR in staat is aan zijn financiële verplichtingen te voldoen. Een hoger percentage geeft een gunstiger situatie weer.

Verklaring waarde: De GR kan alle verplichtingen over 2025 nakomen.

Toelichting structurele exploitatieruimte

Definitie kengetal: saldo van structurele baten en lasten + saldo van structurele onttrekkingen en toevoegingen aan reserves als percentage van de totale baten. Een begroting waarvan de structurele baten hoger zijn dan de structurele lasten is meer flexibel dan een begroting waarbij structurele baten en lasten in evenwicht zijn. Structureel evenwicht komt tot uiting in een structurele exploitatieruimte van 0%. Een hoger percentage geeft een gunstiger situatie weer.

Verklaring waarde: Er is sprake van structureel evenwicht.

Toelichting netto schuldquote

Definitie kengetal: schuldenlast als percentage van eigen middelen. De netto schuldquote geeft een indicatie van de druk van de rentelasten en de aflossingen op de exploitatie. Een lager percentage geeft een gunstiger situatie weer.

Verklaring waarde: De GR GGD en VT Haaglanden heeft nagenoeg geen schulden; op de balans zijn slechts verschuldigde bedragen opgenomen naar aanleiding van de eindafrekening en -verrekening van de gemeente Den Haag.

EMU-saldo

Definitie: Het EMU-saldo is het verschil tussen de inkomsten en de uitgaven van de collectieve sector (Rijk, medeoverheden en sociale fondsen). GR-en zijn, net als andere decentrale overheden, verplicht om hun bijdrage aan het EMU-saldo te presenteren.

Gemeenschappelijke regelingen hebben geen individuele referentiewaarde. Het EMU-saldo van een gemeenschappelijke regeling maakt onderdeel uit van het EMU-saldo van de deelnemende gemeenten.

EMU-saldo	Realisatie 2023	Ontwerp-begroting 2024	Gewijzigde begroting 2024	Ontwerp-begroting 2025	Meerjarenraming		
					2025	2026	2027
<i>Bedragen x € 1.000</i>							
Begrotingsresultaat voor mutaties reserves	-161	-225	-743	-68	0	0	0
Bij: Afschrijvingen	0	0	0	0	0	0	0
Bij: Toevoeging aan voorzieningen	0	0	0	0	0	0	0
Af: Investerings	0	0	0	0	0	0	0
Af: Opbrengsten grondexploitaties	0	0	0	0	0	0	0
Af: Uitgaven t.l.v. voorzieningen	0	0	0	0	0	0	0
Berekend EMU-saldo	-161	-225	-743	-68	0	0	0

2.1.2 Weerstandscapaciteit, risico's en risicobeleid

In deze paragraaf zijn de risico's die zich voor kunnen doen en die (financiële) impact kunnen hebben op de uitvoering van de taken door GGD en VT in 2023 opgenomen.

Voor de risicoschatting wordt gebruik gemaakt van een 5-puntschaal, waarbij ieder risico wordt ingeschaald op een percentage, de gehanteerde schaal is als volgt:

- <5% Zeer geringe kans
- 25% Geringe kans
- 50% Reële kans
- 75% Waarschijnlijke kans
- >95% Zeer waarschijnlijke kans

De financiële impact is ingeschat op *best estimate value*, voor zover een inschatting is te maken voor het financiële risico, wanneer een te grote onzekerheid bestaat (bijvoorbeeld omdat de grondslag van het risico nog onbekend is) staat de financiële impact aangeduid met 'onbekend'.

Risicotabel GGD

In de onderstaande tabel zijn de risico's voor de GGD opgenomen. De geïdentificeerde risico's worden ondervangen door beheersmaatregelen. Indien de risico's zich voordoen en er is sprake van een financiële impact dan is deze er in eerste instantie (met name) voor de opdrachtnemer, de gemeente Den Haag.

#	Risico programma regionale GGD-taken	Kans	Financiële impact voor GR	Beheersmaatregel/toelichting
A	Wettelijk Takenpakket Opgelegde veranderingen in takenpakket of eisen aan taken die door externe autoriteiten opgelegd worden en tot aantoonbare verhoging van de kosten leiden	25%	Nihil. Bij extra taken aanvullende financiering vanuit rijksoverheid	Relevante (landelijke) ontwikkelingen worden gevolgd en waar nodig worden tijdig (financiële) keuzes voorgelegd aan het bestuur van de GR
B	Calamiteiten die leiden tot aantoonbaar hogere kosten (uitbraak infectieziekten, maatschappelijke calamiteiten, cyberattack) voor zover deze kosten niet binnen de, in de dienstverleningsovereenkomst overeengekomen, bandbreedtes vallen	25%	Geen. Bij landelijke calamiteiten aanvullende financiering vanuit rijksoverheid.	In geval van calamiteiten wordt capaciteit vrijgemaakt door andere taken een andere prioriteit toe te kennen. Indien nodig wordt een voorstel aan het bestuur voorgelegd.
D	Veranderingen in (de interpretatie van) het fiscale regime	< 5%	€ 0	Geen. Fiscaal regime is bekend. De verwachting is dat deze niet zal wijzigen
E	CAO lonen Hogere kosten dan voorzien door stijging van de CAO lonen van het Personeel en indien achteraf blijkt dat indexering conform de Kaderbrief gemeenschappelijke regelingen lager uitvalt dan de overeengekomen CAO voor de gemeenteambtenaren	<25%	€ 155.000 (1% loonsom begroting 2025)	Vanaf 1 april 2025 zal een nieuwe CAO gelden. De CAO-ontwikkeling wordt gevolgd en waar nodig worden tijdig keuzes voorgelegd aan het bestuur van de GR
F	Voldoen aan de aanbestedingsregels	<25%	Geen financieel risico voor de GR.	Het is de verantwoordelijkheid van de opdrachtnemer om het contractbeheer op orde te hebben.

				Indien sprake is van onrechtmatigheden kan dit impact hebben op de GR. De GGD stelt voor alle aanbestedingen een aanbestedingsteam in met verschillende professionals, die de aanbestedingsaanvraag laat toetsen op rechtmatigheid bij de Tenderboard.
G	Informatiebeveiliging / privacy o.a. gerechtelijke procedure stichting ICAM in verband met datalek corona.	50%	Geen financieel risico voor de GR	Door de GGD worden diverse activiteiten ingezet gericht op informatiebeveiliging en privacy. Ook loopt project om te komen tot NEN7510 certificaat.
H	Vervanging HP-zone In 2025 moet mogelijk nog gebruik gemaakt worden van HPZone voor de algemene infectieziekten. Dit systeem is verouderd en voldoet onvoldoende aan de huidige standaarden voor security en privacy.	50%	Geen financieel risico voor de GR	Met financiering van VWS werken GGD'en, GGD GHOR Nederland en RIVM aan een nieuw IV landschap o.a. ter vervanging van HPZone. De verwachting is dat in 2026 operationeel is. Er is nauw contact met GGD GHOR Nederland om het risico te beperken en tot vernieuwing over te gaan.
I	Personeel Door verzuim en de krapte op de arbeidsmarkt kan het op onderdelen lastig zijn om doelen te realiseren, met als gevolg hogere werkdruk en uitval van personeel	<5%	Geen financieel risico	Inzet op werven en behouden van medewerkers. Indien nodig wordt capaciteit ingehuurd.

Risicotabel VT

In de onderstaande tabel zijn de risico's opgenomen voor Veilig Thuis. De geïdentificeerde risico's worden ondervangen door beheersmaatregelen, waardoor sprake is van een aanvaardbaar restrisico. Indien de risico's zich voordoen en er is sprake van een financiële impact dan is deze er in eerste instantie (met name) voor de opdrachtnemer, de gemeente Den Haag.

#	Risico VT	Kans	Financiële impact voor de GR	Beheersmaatregel/toelichting
A	Takenpakket Opgelegde veranderingen in takenpakket of eisen aan taken die door externe autoriteiten opgelegd worden en tot aantoonbare verhoging van de kosten leiden.	<5%	Nihil. Bij extra taken aanvullende financiering vanuit rijksoverheid	Er zijn geen aanpassingen van wettelijke kaders en/of het takenpakket van VTH gepland die tot aantoonbaar hogere kosten zouden kunnen leiden.

B	Calamiteiten die leiden tot aantoonbaar hogere kosten voor de dienstverlening	25%	Bij landelijke calamiteiten aanvullende financiering vanuit rijksoverheid.	In geval van calamiteiten wordt capaciteit vrijgemaakt door andere taken een andere prioriteit toe te kennen. Indien nodig wordt een voorstel aan het bestuur voorgelegd.
D	Veranderingen in (de interpretatie van) het fiscale regime	<5%	€ 0	Er zijn geen veranderingen aangekondigd of ingepland vanuit de overheid, waarmee het fiscale regime zou kunnen worden herzien.
E	CAO lonen Hogere kosten dan voorzien door stijging van de CAO lonen van het Personeel en indien achteraf blijkt dat indexering conform de Kaderbrief gemeenschappelijke regelingen lager uitvalt dan de consumentenprijsindex zoals door het CBS gepubliceerd	<25%	€ 140.000 (1% loonsom begroting 2025)	Vanaf 1 april 2025 zal een nieuwe CAO gelden. De CAO-ontwikkeling wordt gevolgd en waar nodig worden tijdig keuzes voorgelegd aan het bestuur van de GR
F	Personeel Door verzuim en de krapte op de arbeidsmarkt kan het op onderdelen lastig zijn om de werkzaamheden te verrichten binnen de gestelde termijnen, dit leidt tot hogere werkdruk en kans op uitval van personeel	50%	Geen financieel risico, in de begroting is rekening gehouden met een flexibele schil.	Wervingsacties, inzet op behoud medewerkers en het geven van perspectief op doorgroeimogelijkheid en. Het risico is een langere wachttijd voordat zaken opgepakt kunnen worden en/of meer inzet van externe medewerkers.
G	Voldoen aan de aanbestedingsregels	<25%	Geen financieel risico voor de GR.	Het is de verantwoordelijkheid van de opdrachtnemer om het contractbeheer op orde te hebben. Indien sprake is van onrechtmatigheden kan dit impact hebben op de GR.
H	Informatiebeveiliging / privacy Door Veilig Thuis wordt (samen) gewerkt met gevoelige informatie over inwoners en persoonsgegevens het is van belang dat dit volgens de regelgeving en zorgvuldig gebeurt	<25%	Geen financieel risico GR.	Door VTH worden diverse acties ingezet gericht op informatiebeveiliging en privacy.

2.2 Bedrijfsvoering

Bedrijfsvoering GR

De uitvoeringsorganisaties rapporteren elke vier maanden aan de GR over de voortgang. Hiervan wordt door de GR-ondersteuning een integraal p&c product gemaakt voor het bestuur en de gemeenteraden van de deelnemende gemeenten.

De rapportage-componenten zijn:

- o Voortgang van de taakrealisatie, indien mogelijk met cijfermatige/kwantitatieve indicatoren.
- o Stand van zaken van de begrotingsrealisatie, risico's en ontwikkelingen die mogelijk effect hebben op de realisatie binnen de vastgestelde begroting (dreigende overschrijdingen)
- o Bedrijfsvoeringontwikkelingen

Conform het Besluit Begroten en Verantwoorden (BBV) worden in de begroting verplichte beleidsindicatoren opgenomen, voor zover relevant. De relevantie indicatoren zijn als volgt:

Omschrijving	Indicator	Toelichting
Formatie	0,003	Formatie van de GR in FTE per 1000 inwoners. De Directeur Publieke Gezondheid en de Directeur Veilig Thuis zijn onbezoldigde GR-functionarissen met een bezoldigde aanstelling bij de gemeente Den Haag. De GR-secretaris en GR-controller zijn bezoldigd in dienst bij de GR. Daarnaast heeft de GR secretariael-administratieve ondersteuning.
Bezetting	0,003	Bezetting in FTE per 1000 inwoners. Voor 2025 wordt uitgegaan van een bezetting van vaste medewerkers in lijn met de beschikbare formatie.
Apparaatskosten	€ 0,47	Apparaatskosten per inwoner. Dit is het budget GR-ondersteuning ten opzichte van het totaal aantal inwoners in de regio Haaglanden.
Overhead	29%	% van de totale lasten. De totale lasten overhead zijn voor 2025 naar verwachting € 13,5 miljoen op een lastentotaal van € 46,7 miljoen.
Externe inhuur	0	Er wordt voor 2025 niet ingezet op invulling van formatie middels externe inhuur.

*De GR GGD en Veilig Thuis Haaglanden bedient in totaal negen gemeenten met in totaal 1.162.006 inwoners (CBS:31-12-2023).

In de dienstverleningsovereenkomst zijn afspraken vastgelegd tussen de GR en de gemeente Den Haag als opdrachtnemer ten aanzien van de bedrijfsvoering van de GR. Op enkele bedrijfsvoeringsontwikkelingen die komende jaren van belang zijn voor de uitvoeringsorganisaties en relevant zijn voor de GR zal een beknopte toelichting worden gegeven.

Privacybescherming

In de dienstverleningsovereenkomst tussen de GR en de gemeente Den Haag heeft de gemeente Den Haag zich als opdrachtnemer verplicht om er zorg voor te dragen, dat zij te allen tijde voldoet aan wet- en regelgeving, zoals de Algemene Verordening Gegevensbescherming (AVG). Binnen Den Haag zijn procedures ingericht om hieraan te voldoen. De uitvoeringsorganisaties GGD en VT sluiten aan bij de doorontwikkeling privacy en het strategisch beleidskader privacy OCW.

Op 28 maart 2023 heeft GGD Haaglanden, net als het ministerie van VWS, andere regionale GGD'en, GGD GHOR Nederland en de gemeenten Amsterdam en Rotterdam een dagvaarding ontvangen. De stichting ICAM treedt namens gedupeerden van het corona-datalek op in een gerechtelijke procedure met als doel financiële genoegdoening voor de gedupeerden.

NEN7510 – GGD Haaglanden

GGD Haaglanden is vanaf de zomer 2022 gestart met het project NEN7510 (dit de professionele norm voor informatieveiligheid), met als doel het NEN7510-certificaat te behalen. Naar verwachting zal dit resultaat eind 2024 (of begin 2025) worden behaald.

GGD Haaglanden vindt het belangrijk de kwaliteit van haar processen rondom digitale veiligheid continue te verbeteren, ook na het behalen van het certificaat, zodat op een veilige manier met belangrijke bedrijfs- en persoonsinformatie kan worden gewerkt. In een snel veranderende digitale wereld zal de veiligheid van informatievoorziening voor GGD Haaglanden een speerpunt blijven.

Wet open overheid

Per 1 mei 2022 is de Wet open overheid (hierna: Woo) in werking getreden. De Woo is de opvolger van de Wet Openbaarheid van Bestuur en regelt het recht van burgers op informatie van de overheid. In de Woo is de verplichting opgenomen om (gefaseerd) informatie actief openbaar te maken. Als gemeenschappelijke regeling gaat dit onder andere over het publiceren van agenda's en vergaderstukken van het algemeen bestuur en agenda's en besluitenlijsten van het dagelijks bestuur. In 2024 wordt door de GR-ondersteuning gewerkt aan een nieuwe werkwijze voor het openbaar maken van informatie via het ibabs publiekspitaal. Daarnaast wordt aangesloten bij de WOO index. Ook in 2025 wordt hier verder uitvoering aan gegeven.

Deel 2 Financiële Begroting van de GR

Leeswijzer

Deze financiële begroting bestaat uit drie onderdelen:

Hoofdstuk 1: de baten en lasten van de GR voor de regionale GGD-taken en Veilig Thuis.

Hoofdstuk 2: de financiële positie van de GR door middel van de geprognosticeerde balans en de meerjarenraming.

Hoofdstuk 3: diverse bijlagen waaronder overzichten van de deelnemersbijdragen per onderdeel per gemeente en de baten en lasten verdeeld naar taakvelden.

1. Baten en Lasten

1.1 Overzicht van baten en lasten

Het totale overzicht van de begrote baten en lasten van de GR is als volgt:

Tabel GR1: Overzicht baten en lasten (bedragen X €1.000 afgerond)

	Realisatie 2023	Ontwerp- begroting 2024	Ontwerp- begroting 2025	Wijziging
Programma Regionale taken GGD (basis en plus)				
Lasten directe kosten uitvoeringsorganisatie	18.227	19.238	18.816	-422
Lasten vergoeding overhead uitvoeringsorganisatie GGD	5.615	5.673	6.225	552
Baten uit deelnemersbijdragen	15.660	16.026	17.186	1.160
Baten uit GR reserve	184	225	68	-157
Baten uit externe bijdrage	7.998	8.660	7.787	-873
Totaal programma regionale taken GGD	0	0	0	0
Programma Veilig Thuis				
Lasten directe kosten uitvoeringsorganisatie	13.484	13.770	14.356	586
Lasten vergoeding overhead uitvoeringsorganisatie VT	6.158	6.667	6.728	61
Baten uit deelnemersbijdragen	19.482	20.437	21.084	647
Baten uit GR reserve	486	0	0	0
Totaal programma Veilig Thuis	326	0	0	0
Programma GR-ondersteuning				
Lasten overhead GR-ondersteuning	468	549	549	0
Baten uit deelnemersbijdragen	519	549	549	0
Baten uit externe bijdragen	220	0	0	0
Totaal programma GR-ondersteuning	271	0	0	0
Totaal GR GGD en VT	597	0	0	0

1.2 Toelichting lasten en baten programma regionale GGD-taken

1.2.1 Lasten uitvoeringsorganisatie regionale GGD-taken

Onderstaande tabel toont de Ontwerpbegroting GGD Haaglanden 2025 en 2024 en de mutaties tussen beide, onderverdeeld naar het basis- en pluspakket en pijlers.

Tabel GGD1: Lasten regionale GGD taken Ontwerpbegroting 2025 (x € 1.000 afgerond)

Reguliere taken GGD Haaglanden	Realisatie 2023	Ontwerp-begroting 2024	Personeel	Overige goederen en diensten	Ontwerp-begroting 2025	Mutaties
GR basis	16.041	15.812	11.272	4.039	15.311	-501
Ambitie 1	2.937	2.881	3.299	289	3.588	707
1. Versterking kennisfunctie		-	110	20	130	130
2. Gezondheidsbevordering	1.117	922	1.001	106	1.107	185
3. Toezicht op de kinderopvang	1.612	1.751	1.792	85	1.877	126
4. Publieksinformatie	208	208	397	77	474	266
Ambitie 2	1.222	983	1.006	103	1.109	126
5. Medische milieukunde	925	748	765	98	863	115
6. Technische Hygiënezorg	268	210	215	5	220	10
7. Inspectie tatoeages & piercings	29	25	26		26	-
Ambitie 3	8.866	8.239	4.546	2.238	6.784	-1.422
9. a) Algemene infectieziektebestrijding	2.484	3.171	1.792	167	1.959	-1.212
b) Versterking Infectieziektebestrijding en Pandemische Paraatheid (VIP)	1.032				-	-
c) HPV 18+	341				PM	-
11. Tuberculosebestrijding	1.372	1.500	1.081	386	1.467	-
12. Bevorderig seksuele gezondheid	3.503	3.288	1.606	1.589	3.195	-93
13. crisisorganisatie	134	280	67	96	163	-117
Ambitie 5	3.016	3.709	2.421	1.410	3.831	211
15. Epidemiologie	1.047	1.078	763	225	988	-
16. Algemene staftaken	769	760	1.362	64	1.426	666
17. Zorggerelateerde taken	500	662	296	83	379	-283
18. Algemene kosten GGD Haaglanden	700	1.209	-	1.037	1.037	-172
GR plus	2.130	3.068	1.884	1.230	3.114	46
Ambitie 2	8	41	37	6	43	-
8. Hygiëne-inspectie seksinrichtingen	8	41	37	6	43	-
Ambitie 3	1.495	2.391	1.229	1.179	2.408	-
10. Reizigersadvies en -vaccinatie	1.495	2.391	1.229	1.179	2.408	-
Ambitie 4	627	636	618	44	662	26
14. Forensische geneeskunde	627	636	618	44	662	26
Begroting Programma GGD Haaglanden	18.171	18.880	13.156	5.269	18.425	-455
Programma Corona						
Programma Corona	6.068	PM	-	-	-	-
Testen & Traceren	2.076	PM			PM	-
Vaccineren.	2.034	PM			PM	-
Vaccinaties basisinfrastructuur (na 1 juli, SPUK)	328	PM			PM	-
Vaccinaties najaarscampagne (na 1 juli, SPUK)	1.630	PM			PM	-
Totaal Programma Corona	6.068	PM	-	-	-	-
Indirecte kosten & bedrijfsvoeringstoelag BBV overhead						
Indirecte kosten & bedrijfsvoeringstoelag BBV overhead						
Indirecte kosten reguliere taken GGD	1.799	1.774	2.378		2.378	604
Indirecte kosten Programma Corona	131	PM			PM	-
Toerekening OCW- en DH brede lasten (Bedrijfsvoeringstoelag)	3.846	3.899		3.853	3.853	-46
Totaal indirecte kosten en bedrijfsvoeringstoelag	5.776	5.673	2.378	3.853	6.231	558
Begroting Programma GGD Haaglanden	30.011	24.554	15.534	9.121	24.655	102
Compensabele doorschuif BTW	219	199	-	199	199	-
BTW op Lijkschouw		157	-	186	186	29
Begroting 2024 GR-taken GGD Haaglanden inc. BTW	30.230	24.910	15.534	9.506	25.040	131

- (1) Personeel: voor de berekening van de personele lasten is, zoals gebruikelijk binnen de dienst OCW Gemeente Den Haag, het aantal fte vermenigvuldigd met de standaard salariskosten op jaarbasis zoals momenteel bekend, geïndexeerd voor 2025. Daarnaast is een procentuele opslag meegenomen ter dekking voor de (overige) reële personele lasten (1%) en vorming en opleiding (2%)
- (2) Overige goederen en diensten: betreft niet-personele lasten voor GGD taken

In onderstaande tabel worden de voorstellen uit de Voorjaarsbrief en het effect op de Ontwerpbegroting 2025 voor de regionale GGD-taken beschreven. Een uitgebreidere toelichting op de geschetste ontwikkelingen is beschreven in de Voorjaarsbrief. Daarnaast zijn twee technische, budget neutrale wijzigingen beschreven.

Taak	Toelichting wijzigingen 2025 (ten opzichte van Ontwerp begroting 2024)	Bedrag
Algemeen	Het toepassen van de indexatie conform de percentages uit de regionale Kaderbrief gemeenschappelijke regelingen (2,6% materiële kosten en 4,9% loonkosten) leidt tot een toename van de deelnemersbijdrage met € 877.000 voor de GGD	Lasten + € 877.000 Baten + € 877.000 (verhoging deelnemersbijdrage)
Toezicht Kinderopvang	Om de kwaliteit van het Toezicht Kinderopvang te borgen en de taak kostendekkend te laten zijn wordt het uurtarief verhoogd. Daarnaast zijn de verwachte aantallen geactualiseerd. Naar verwachting leiden de maatregelen per saldo tot een kostendaling van circa € 48.000 in 2025.	Lasten - € 48.000 Baten -€ 48.000 (verlaging deelnemersbijdrage)
Leefomgeving (GAGS)	De kosten voor de Gezondheidskundig Adviseur Gevaarlijke Stoffen (GAGS) bedragen in totaal voor Zuid-Holland in 2024 €488.000. Deze kosten worden in gelijke delen bekostigd door de 4 GGD'en van Zuid-Holland. De totale bijdrage van GGD Haaglanden aan de GAGS is vanaf 2024 € 122.000 per jaar, dit is een toename van € 77.000 ten opzichte van 2023. De structurele toename van de kosten wordt vanaf 2024 gedekt vanuit een verhoging van de deelnemersbijdrage.	Lasten + € 77.000 Baten +€ 77.000 (verhoging deelnemersbijdrage)
Forensische Geneeskunde	De verwachte aantallen zijn geactualiseerd en de tarieven Forensische Geneeskunde zijn geïndexeerd.	Lasten + € 163.000 Baten + € 163.000 (verhoging deelnemersbijdrage)
Informatiebeveiliging	Dit betreft de tijdelijke extra benodigde capaciteit voor informatiebeveiliging van 0,5 FTE in 2024 en 2025.	Lasten + € 68.000 Baten + € 68.000 (dekking bestemmingsreserve GGD)
Inwonercorrectie	Dit betreft de jaarlijkse correctie op basis van het aantal inwoners per gemeente conform de overeengekomen systematiek. Vanaf 2025 bedraagt de correctie op totaalniveau voor de regio Haaglanden € 89.000.	Lasten + € 89.000 Baten + € 89.000 (verhoging deelnemersbijdrage)
Actualisatie ASG	De uitgaven voor de taak bevordering seksuele gezondheid worden gedekt vanuit de rijksbijdrage ASG. De subsidie wordt jaarlijks aangevraagd. Met deze wijziging wordt de begroting in overeenstemming gebracht met de aanvraag.	Lasten + € 163.000 Baten + € 163.000 (rijksbijdrage)
Overheveling communicatie vanuit gemeente Den Haag	Dit betreft een financieel administratieve wijziging waarmee het budget en de formatie voor de inzet van de communicatie afdeling van de GGD toegevoegd	Lasten + € 533.000 Baten

Taak	Toelichting wijzigingen 2025 (ten opzichte van Ontwerp begroting 2024)	Bedrag
	wordt aan de begroting van de GGD. Dit budget was gecentraliseerd bij de dienst bedrijfsvoering van de gemeente Den Haag, de decentralisatie sluit beter aan bij de praktijk.	+ € 533.000 Dekking DBV gemeente Den Haag

1.2.2 Baten uitvoeringsorganisatie regionale GGD-taken

Het totale budget voor de GGD in 2025 is € 24,7 miljoen. Dit wordt gedekt door deelnemersbijdragen van de gemeenten, tarieven, externe bijdragen (subsidies en derden) en de bestemmingsreserve GGD bij de GR. Onderstaande tabel toont de baten per taak uitgesplitst naar wijze van financiering.

Tabel GGD2 Begrote baten Programma GGD Haaglanden Ontwerpbegroting 2025 (x € 1.000)

Begrote baten regionale taken GGD Haaglanden	Totale baten ter dekking van directe lasten & toegerekende overhead	Algemene inwonersbijdrage	Gewogen inwonersbijdrage TBC	Compensatie areaalgroei	Afname Tokin	Afname Lijkschouw	Reserve GR	Externe bijdragen
GR basis	20.795	11.198	1.811	310	2.593	-	68	4.815
Ambitie 1	5.254	1.967	-	-	2.593	-	-	695
1. Versterking kennisfunctie	155	155						
2. Gezondheidsbevordering	1.519	1.519						
3. Toezicht op de kinderopvang	2.593				2.593			
4. Publieksinformatie	988	293	-	-	-	-	-	695
Ambitie 2	1.480	1.446	-	-	-	-	-	33
5. Medische milieukunde	1.165	1.165						
6. Technische Hygiënezorg	281	281						
7. Inspectie tatoeages & piercings	33							33
Ambitie 3	8.631	2.781	1.811	-	-	-	-	4.039
9. a) Algemene infectieziektebestrijding	2.666	2.666						
b) Versterking Infectieziektebestrijding en Pandemische Paraatheid (VIP)	-							PM
c) HPV 18+	-							PM
11. Tuberculosebestrijding	1.971		1.811					160
12. Bevorderig seksuele gezondheid	3.818							3.818
13. crisisorganisatie	175	115						60
Ambitie 5	5.430	5.004	-	310	-	-	68	48
15. Epidemiologie	1.287	1.287						
16. Algemene staftaken	2.332	2.216					68	48
17. Zorggerelateerde taken	448	448						
18. Algemene kosten GGD Haaglanden	1.363	1.053		310				
GR plus	3.860	-	-	-	-	887	-	2.972
Ambitie 2	52	-	-	-	-	-	-	52
8. Hygiëne-inspectie seksinrichtingen	52							52
Ambitie 3	2.920	-	-	-	-	-	-	2.920
10. Reizigersadvies en -vaccinatie	2.920							2.920
Ambitie 4	887	-	-	-	-	887	-	-
14. Forensische geneeskunde	887					887		
Programma Corona	-	-	-	-	-	-	-	PM
Programma Corona	-	-	-	-	-	-	-	PM
Totaal begrote baten	24.655	11.198	1.811	310	2.593	887	68	7.787
Compensabele doorschuif BTW	199	199						
21% BTW op Lijkschouw	186					186		
Eindtotaal begrote baten	25.040	11.397	1.811	310	2.593	1.073	68	7.787

1.2.3 Deelnemersbijdragen GR-programma regionale GGD-taken

De begrote lasten bij de uitvoeringsorganisatie GGD Haaglanden worden gedekt door een vergoeding vanuit de gemeenschappelijke regeling. Door de GR wordt deze vergoeding voor de uitvoeringsorganisatie GGD verrekend met de 9 deelnemende gemeenten. Onderstaande tabel toont de totale baten uitgesplitst naar wijze van financiering.

Tabel GGD3 Wijziging in deelnemersbijdrage GGD 2025 (bedragen x €1.000)

Wijzigingen baten GGD 2025	Totaal baten	Deelnemersbijdragen GR									Reserve GR	Externe bijdragen
		Delft	D-H	L-V	M-D	P-N	Rsw	Wa	We	Ztm		
#Inwoners realisatie 31-12-2023 (CBS)	1.162.006	109.573	565.701	78.246	19.382	57.948	59.640	27.108	115.984	128.424		
TOTAAL BASISBEGROTING 2025	22.759	1.338	8.192	1.031	275	719	740	366	1.444	1.564	-	7.090
Loon- en prijsindexatie	877	83	427	59	15	44	45	20	88	97	-	-
Inwonercorrectie	90	27	26	4	-1	2	13	-	8	11	-	-
Herziening GAGS DVO	77	7	37	5	1	4	4	2	8	9	-	-
Informatiebeveiliging	68	-	-	-	-	-	-	-	-	-	68	-
Actualisatie CSG	164	-	-	-	-	-	-	-	-	-	-	164
Actualisatie Toezicht Kinderopvang	-48	19	-70	-5	-14	-2	17	-6	8	5	-	-
Actualisatie aantallen Lijkschouw	135	-3	75	13	5	2	-3	7	19	20	-	-
Inhuizing communicatie vanuit GDH	533	-	-	-	-	-	-	-	-	-	-	533
Programma Corona	PM	-	-	-	-	-	-	-	-	-	-	PM
TOTAAL ONTWERPBEGROTING 2025	24.655	1.471	8.688	1.108	281	769	816	389	1.574	1.704	68	7.787
Raming compensabele inkoop-BTW	199	19	97	13	3	10	10	5	20	22	-	-
BTW op Lijkschouw	186	16	102	13	2	4	9	7	17	17	-	-
TOTAAL ONTWERPBEGROTING 2025 (incl. BTW)	25.040	1.506	8.887	1.134	286	783	835	400	1.611	1.743	68	7.787

GR basispakket: De berekening van de baten voor het GR basispakket komt tot stand door een drietal elementen:

- o Basispakket inwonerbijdrage: voor alle taken worden de lasten verminderd met de externe bijdragen (subsidies en derden). De restbedragen per taak worden, exclusief TBC, ongewogen verdeeld over de gemeenten op basis van het inwonertal zoals dat gold per 1 januari van het jaar voorafgaand aan het jaar waarop de begroting betrekking heeft, zoals gepubliceerd door het Centraal Bureau voor de Statistiek
- o Gewogen inwonerbijdrage TBC: in verband met grootstedelijke problematiek is besloten om voor de taak Tuberculosebestrijding af te wijken van een ongewogen inwonerbijdrage. Voor de kosten van TBC geldt de verdeling 67% van de kosten voor Den Haag en 33% voor de rest van de regio.
- o Afname: De financieringsvorm van de taak TOKIN is o.b.v. afname (P*Q). Voor de bijdrage per gemeente is uitgegaan van de verwachte afname per gemeente gebaseerd op een pro-forma opdracht 2024 (zie onderdeel 3.4 voor de aantallen en tarieven)

GR pluspakket: De bijdrage aan het pluspakket komt voor het grootste deel uit eigen bijdragen van eindafnemers en eventuele andere externe inkomsten (taken Hygiëne - Inspectie seksinrichtingen en Reizigersadvies en -vaccinatie). Voor de bijdrage van gemeenten aan de taak "Lijkschouw" is uitgegaan van de prognose cijfers 2024 (zie onderdeel 3.4 voor de aantallen en tarieven).

1.3 Toelichting baten en lasten programma Veilig Thuis

1.3.1 Lasten Veilig Thuis

Onderstaande tabel toont de Ontwerpbegroting van Veilig Thuis voor 2024 en 2025 en de mutaties tussen beide. Daarnaast zijn de werkelijke uitgaven per taak in 2023 opgenomen in de eerste kolom.

Tabel VT1 Begrote lasten Veilig Thuis Haaglanden 2025 (x € 1.000 afgerond)

Taken Veilig Thuis	Realisatie 2023	Ontwerp-begroting 2024	Personeel	Overige goederen en diensten	Ontwerp-begroting 2025	Mutaties
Advies	1.071	1.026	1.068	-	1.068	43
Meldingen (eigen personeel)	9.002	9.630	9.910	-	9.910	279
Meldingen (flexibele schil)	2.145	1.700	-	1.860	1.860	160
Coördinatie huisverboden	531	522	547	-	547	26
Voorlichting	-	15	16	-	16	1
Investering in lokale teams	241	467	-	467	467	-
Totaal directe lasten	12.990	13.359	11.541	2.327	13.867	508
Indirecte kosten Veilig Thuis	2.844	3.001	2.510	610	3.119	118
Bedrijfsvoeringstoeslag Den Haag	3.510	3.666	-	3.609	3.609	-56
Totaal indirecte lasten	6.354	6.667	2.510	4.219	6.729	62
Totaal lasten Veilig Thuis	19.344	20.026	14.050	6.546	20.596	570
Compensabele inkoop-BTW	538	411	-	488	488	77
Totaal lasten Veilig Thuis (incl. BTW)	19.882	20.437	14.050	7.034	21.084	647

Toelichting:

- Voor de berekening van de personele lasten is, zoals gebruikelijk binnen de dienst OCW Gemeente Den Haag, het aantal fte vermenigvuldigd met de standaard salariskosten op jaarbasis zoals momenteel bekend. Daarnaast is een procentuele opslag meegenomen ter dekking voor de (overige) reële personele lasten (1%) en vorming en opleiding (2%).
- De taak Advies is inclusief de chatfunctie en ZSM.
- De taak Meldingen bevat ook de capaciteit ten behoeve van de bereikbaarheidsdienst, de calamiteitencommissie en de samenwerking met het Zorg en Veiligheidshuis Haaglanden.
- Bij de taak Meldingen wordt gewerkt met een flexibele schil bij de functie van Maatschappelijk werkers. Bij deze functie wordt een verhouding gehanteerd van 85% vast personeel en 15% inhuur.
- Bij de bepaling van de voor de verwachte aantallen adviezen en meldingen benodigde formatieve inzet is in 2025 uitgegaan van de normtijden zoals opgenomen in bijlage 3.2.

Toelichting wijzigingen ten opzichte van de Ontwerpbegroting 2024

In onderstaande tabel worden de voorstellen uit de Voorjaarsbrief en het effect op de begroting 2025 voor taken van Veilig Thuis beschreven. Een uitgebreidere toelichting op de geschetste ontwikkelingen staat in de Voorjaarsbrief. Daarna zijn een aantal technische en budget neutrale wijzigingen beschreven die volgen uit de actualisatie van de begroting.

Taak	Wijziging	Bedrag
Algemeen	Het toepassen van de indexatie conform de percentages uit de regionale Kaderbrief gemeenschappelijke regelingen (2,6% materiële kosten en 4,9% loonkosten) leidt tot een toename van de deelnemersbijdrage met € 772.000 voor VTH	Lasten + € 772.000 Baten + € 772.000 (verhoging GR-bijdrage)
Advies	Het verwachte aantal adviezen wordt geactualiseerd. Voor 2024 én 2025 wordt uitgegaan van een verwachte aantal adviezen van 9.003, in de ontwerp begroting 2024 is gerekend met 9.411 adviezen. Hierdoor is (conform het begrotingsmodel) minder personele inzet nodig dan initieel was begroot.	Lasten - € 13.000 Baten - € 13.000 (verlaging GR-bijdrage)
Meldingen	Het verwachte aantal meldingen wordt geactualiseerd. Voor 2024 én 2025 wordt uitgegaan van een verwachte aantal meldingen van 9.504	Lasten - € 189.000 Baten - € 189.000

	terwijl in de ontwerp begroting 2024 met 9.618 adviezen is gerekend. Hierdoor is (conform het begrotingsmodel) minder personele inzet nodig dan initieel was begroot.	(verlaging GR-bijdrage)
--	---	-------------------------

1.3.2 Deelnemersbijdragen GR-programma Veilig Thuis

De begrote lasten bij de uitvoeringsorganisatie Veilig Thuis Haaglanden worden gedekt door een vergoeding door de Gemeenschappelijke Regeling GR GGD/VT Haaglanden. Door de GR wordt e.e.a. vervolgens verrekend met de 9 deelnemende gemeenten. Onderstaande tabel toont de totale baten uitgesplitst naar wijze van financiering.

Tabel VT2-a Deelnemersbijdragen Veilig Thuis Haaglanden 2025 (x € 1.000 afgerond)

Onderdeel	Totaal baten 2025	Deelnemersbijdragen								
		Delft	D-H	L-V	M-D	P-N	Rsw	Wa	We	Ztm
Deelnemersbijdrage centrumgemeenten	8.671	1.421	7.250	-	-	-	-	-	-	-
Deelnemersbijdrage t.b.v. vaste lasten (naar inwonertal)	1.604	151	781	108	27	80	82	37	160	177
<i>Inwoners realisatie 31-12-2023 (CBS)</i>	1.162.006	109.573	565.701	78.246	19.382	57.948	59.640	27.108	115.984	128.424
Deelnemersbijdrage t.b.v. variabele lasten (naar aandeel productietijd)	10.321	915	5.908	564	70	252	576	154	648	1.234
<i>Aandeel VT in productietijd 2023</i>	100,0%	8,86%	57,24%	5,47%	0,68%	2,44%	5,59%	1,49%	6,28%	11,95%
Totaal Ontwerpbegroting 2025	20.596	2.487	13.939	672	97	332	659	191	808	1.411
<i>Compensabele inkoop-BTW</i>	488	43	279	27	3	12	27	7	31	58
Totaal Ontwerpbegroting 2025 (incl. BTW)	21.084	2.530	14.218	699	100	344	686	199	839	1.469

De deelnemersbijdragen voor Veilig Thuis zijn voor een klein deel gebaseerd op een verdeling van vaste lasten naar rato van het inwonertal. Hiermee wordt de wettelijke verplichting van de gemeenten tot instandhouding van het meldpunt geborgd. Het grootste deel van de deelnemersbijdrage betreft de variabele lasten. Conform het financieel statuut worden deze lasten verdeeld naar rato van het laatst bekende aandeel (de afgenomen productietijd van Veilig Thuis). Deze cijfers zijn van 2023 (dus t-2 ten opzichte van de begroting 2025). De bijdragen van de centrumgemeenten zijn gebaseerd op toekenningen van de centrumgemeenten van middelen uit de Doeluitkering Vrouwenopvang (DUVO).

De wijzigingen ten opzichte van de Ontwerpbegroting 2024 zijn als volgt:

Tabel VT2-b Deelnemersbijdragen Veilig Thuis Haaglanden 2025 (x € 1.000 afgerond)

Wijzigingen baten VT 2025	Totaal baten	Deelnemersbijdragen GR									Reserve GR
		Delft	D-H	L-V	M-D	P-N	Rsw	Wa	We	Ztm	
TOTAAL BASISBEGROTING 2025	20.026	2.436	13.611	641	93	318	627	183	772	1.343	-
Loon- en prijsindexatie	772	68	442	42	5	19	43	12	48	92	-
Actualisatie aantallen Adviezen (9.411 -> 9.003)	-13	-1	-7	-1	-0	-0	-1	-0	-1	-2	-
Actualisatie aantallen Meldingen (9.618-> 9.504)	-189	-17	-108	-10	-1	-5	-11	-3	-12	-23	-
Correctie raming vaste formatie MW ivm verw. onderbezetting	-	-	-	-	-	-	-	-	-	-	-
TOTAAL ONTWERPBEGROTING 2025	20.596	2.487	13.938	672	97	332	659	191	808	1.411	-
<i>Totaal wijzigingen</i>	570	51	326	31	4	14	32	9	36	68	-
<i>Actualisatie raming compensabele inkoop-BTW</i>	488	43	279	27	3	12	27	7	31	58	-
TOTAAL ONTWERPBEGROTING 2025 (incl. BTW)	21.084	2.530	14.217	699	100	344	686	199	839	1.469	-

1.4 Toelichting GR-ondersteuning en overhead

Lasten GR-ondersteuning en overhead

De totale overhead van de GR bestaat uit de overhead van de uitvoeringsorganisaties GGD en VT en het budget van de GR-ondersteuning.

GR ondersteuning en overhead	Realisatie 2023	Ontwerp-begroting 2024	Ontwerp-begroting 2025	Mutaties
Overhead GGD	5.615	5.673	6.225	552
overhead Veilig Thuis	6.158	6.667	6.728	61
GR-ondersteuning	468	549	549	-
Totaal overhead GR	12.241	12.889	13.502	613

Baten

In onderstaande tabel is de bijdrage van de deelnemende gemeenten voor de kosten van de GR-ondersteuning opgenomen. Dit budget is niet gewijzigd ten opzichte van de begroting 2024, er is ook geen indexatie toegepast.

Tabel GR Deelnemersbijdragen GR-ondersteuning 2025 (x € 1.000 afgerond)

Onderdeel	Totaal baten 2025	Deelnemersbijdragen								
		Delft	D-H	L-V	M-D	P-N	Rsw	Wa	We	Ztm
<i>Inwoners realisatie 31-12-2023 (CBS)</i>	1.162.006	109.573	565.701	78.246	19.382	57.948	59.640	27.108	115.984	128.424
Deelnemersbijdrage GR-ondersteuning	477	45	232	32	8	24	24	11	48	53
raming compensabele inkoop btw	72	7	35	5	1	4	4	2	7	8
Totaal Ontwerpbegroting 2025 (incl btw)	549	52	267	37	9	27	28	13	55	61

1.5 Overige toelichtingen op baten en lasten

Algemene dekkingsmiddelen

De GR GGD en Veilig Thuis heeft niet de beschikking over algemene dekkingsmiddelen.

Heffing VPB

De GR verricht geen activiteiten waarvoor de Vennootschapsbelastingplicht geldt.

Bedrag onvoorzien

In de begroting 2025 is geen bedrag opgenomen voor onvoorziene uitgaven.

Structurele toevoegingen en onttrekkingen aan reserves

In de begroting 2025 zijn geen structurele toevoegingen en onttrekkingen aan reserves opgenomen.

Incidentele baten en lasten

In onderstaand overzicht conform de BBV-voorschriften een overzicht van incidentele baten en lasten van de gemeenschappelijke regeling opgenomen. Onder de tabel staat een toelichting bij de incidentele baten en lasten.

Incidentele baten en lasten			
Totaal baten			
	Regionale GGD taken	17.383	
	Veilig Thuis	21.084	
	GR-ondersteuning	549	
			39.016
Af:	Incidentele baten		
	GGD	68	
	Veilig Thuis	-	
	GR-ondersteuning	-	
			68
Totaal structurele baten			38.948
Totaal lasten			
	Regionale GGD-taken	17.383	
	Veilig Thuis	21.084	
	GR-ondersteuning	549	
			39.016
Af: incidentele lasten			
	GGD	68	
	Veilig Thuis	-	
	GR-ondersteuning	-	
			68
Totaal structurele lasten			38.948
Structureel resultaat			-

2. Financiële positie

2.1 Meerjarenraming met toelichting

Het grootste deel van de geraamde lasten en baten in de GR-begroting hebben een structureel karakter. De meerjarenraming is gebaseerd op de aanname dat de taken niet wijzigen en dat het uitvoeringsniveau per taak gelijk blijft (bestendige uitvoering van het huidige beleid). De raming zoals opgenomen in onderstaand overzicht houdt nog geen rekening met loon- en prijsontwikkeling en inwonercorrectie in de jaren na 2025.

Voor Veilig Thuis geldt dat jaarlijks een bijstelling van de begroting plaatsvindt op basis van de actuele volume cijfers van meldingen en adviezen.

De overige baten zijn structureel geraamd op basis van bijdragen van de centrumgemeenten uit de Doeluitkering Vrouwenopvang.

In deze meerjarenraming is uitgegaan van de thans geldende begrotingsafspraken met betrekking tot de bedrijfsvoeringstoelage voor kosten van de dienst OCW en Den Haag brede ondersteuning. Jaarlijks worden de bedrijfsvoeringskosten geactualiseerd conform de afgesproken systematiek.

	Meerjarenraming					
	Ontwerp-begroting 2024	Gewijzigde begroting 2024	Ontwerp-begroting 2025	2026	2027	2028
Programma Regionale taken GGD (basis en plus)						
Lasten directe kosten uitvoeringsorganisatie	19.238	20.003	18.816	18.748	18.748	18.748
Lasten vergoeding overhead uitvoeringsorganisatie GGD	5.673	6.406	6.225	6.225	6.225	6.225
Baten uit deelnemersbijdragen	16.026	16.067	17.186	17.186	17.186	17.186
Baten uit GR reserve	225	295	68			
Baten uit externe bijdrage	8.660	10.047	7.787	7.787	7.787	7.787
Totaal programma regionale taken GGD	0	0	0	0	0	0
Programma Veilig Thuis						
Lasten directe kosten uitvoeringsorganisatie	13.770	14.272	14.356	14.355	14.355	14.355
Lasten vergoeding overhead uitvoeringsorganisatie VT	6.667	6.731	6.728	6.729	6.729	6.729
Baten uit deelnemersbijdragen	20.437	20.555	21.084	21.084	21.084	21.084
Baten uit GR reserve	0	448	0	0	0	0
Totaal programma Veilig Thuis	0	0	0	0	0	0
Programma GR-ondersteuning						
Baten uit deelnemersbijdragen	549	549	549	549	549	549
Lasten overhead GR-ondersteuning	549	549	549	549	549	549
Totaal programma GR-ondersteuning	0	0	0	0	0	0
Totaal GR GGD en VT	0	0	0	0	0	0

2.2 Geprognosticeerde balans met toelichting

(Bedragen in € 1.000)

Activa	31-12-2022	31-12-2023	31-12-2024	31-12-2025	31-12-2026	31-12-2027	31-12-2028
Vaste activa (art. 33)							
<i>Immateriële vaste activa (art. 34)</i>	-	-	-	-	-	-	-
<i>Materiële vaste activa (art. 35)</i>	-	-	-	-	-	-	-
<i>Financiële vaste activa (art. 36)</i>	-	-	-	-	-	-	-
Totaal Vaste Activa	-	-	-	-	-	-	-
Vlottende activa (art. 37)							
<i>Voorraden (art. 38)</i>	-	-	-	-	-	-	-
<i>Uitzettingen < 1 jaar (art. 39)</i>							
Vorderingen op openbare lichamen	-	741	-	-	-	-	-
Uitzettingen in 's-Rijks schatkist	2.484	1.062	1.689	1.121	1.121	1.121	1.121
<i>Liquide middelen (art. 40)</i>							
Banksaldo	0	244	-	-	-	-	-
<i>Overlopende activa (art. 40a)</i>							
Nog te ontvangen bedragen	2.538	990	-	-	-	-	-
Totaal Vlottende Activa	5.022	3.036	1.689	1.121	1.121	1.121	1.121
Totaal Activa	5.022	3.036	1.689	1.121	1.121	1.121	1.121
Passiva							
Vaste passiva (art. 41)							
<i>Eigen vermogen (art. 42/43)</i>							
Algemene reserve	-	-	-	-	-	-	-
Bestemmingsreserves	2.493	1.835	1.689	1.121	1.121	1.121	1.121
Saldo van de jaarrekening (onverde)	125	497	-	-	-	-	-
<i>Voorzieningen (art. 44/45)</i>	-	-	-	-	-	-	-
<i>Vaste schulden (art. 46)</i>	-	-	-	-	-	-	-
Totaal Vaste Passiva	2.617	2.332	1.689	1.121	1.121	1.121	1.121
Vlottende passiva (art. 47)							
<i>Vlottende schulden (art. 48)</i>							
Overige schulden	-	3	-	-	-	-	-
<i>Overlopende passiva (art. 49)</i>							
Nog te betalen bedragen	2.404	702	-	-	-	-	-
Totaal Vlottende Passiva	2.404	704	-	-	-	-	-
Totaal Passiva	5.022	3.036	1.689	1.121	1.121	1.121	1.121

Toelichting op geprognosticeerde balans

In bovenstaande balans voor de komende jaren zijn de bestemmingsreserves zichtbaar. Er is in de balans een prognose opgenomen voor de verwachte onttrekkingen aan de bestemmingsreserves in de komende jaren. Op basis van de besluitvorming door het AB worden deze geprognosticeerde bedragen bijgesteld.

Bestemmingsreserves

In onderstaande tabel is een overzicht opgenomen van de stand en het verloop van de bestemmingsreserves waarover de gemeenschappelijke regeling beschikt.

Bestemmingsreserves GR (bedragen in € 1.000)	Stand per 1-1-2024	Resultaat-bestemming	verwachte mutaties 2024	verwachte stand 31-12-2024	verwachte mutaties 2025
VT: Tijdelijke intensiveringen	0	236	-230	6	0
VT: Versterken lokale teams gemeenten	1.342	226	-218	1.350	-500
GGD: Tijdelijke intensiveringen	493	136	-295	334	-68
Totaal bestemmingsreserves	1.835	598	-743	1.690	-568

De verwachte onttrekking aan de bestemmingsreserve versterken lokale teams in 2025 is nog niet verwerkt in de begroting van het programma onderdeel Veilig Thuis. Op basis van de werkelijke uitgaven door de deelnemende gemeenten zal bij de jaarrekening van het betreffende uitvoeringsjaar het daadwerkelijk benodigde bedrag onttrokken worden aan de bestemmingsreserve.

2.2.1 Grondslagen voor waardering

Inleiding

De balans is opgesteld met inachtneming van de voorschriften zoals opgenomen in het Besluit Begroting en Verantwoording voor provincies en gemeenten en het Financieel Statuut ex artikel 212 Gemeentewet.

Algemene grondslagen

De begroting is opgesteld volgens het stelsel van baten en lasten. In de begroting zijn de baten en lasten opgenomen die toe te rekenen zijn aan het begrotingsjaar. Het moment van betaling of ontvangst van het geld is daarbij niet van belang.

De waardering en resultaatbepaling zijn gebaseerd op historische kosten, tenzij anders is aangegeven. Bij de bepaling van het resultaat wordt onder andere rekening gehouden met het voorzichtigheidsprincipe, het matchingprincipe en het realisatieprincipe.

Voor de activa wordt de verkrijgings- of vervaardigingsprijs als waarderingsgrondslag toegepast. De passiva worden gewaardeerd tegen nominale waarde, voor zover niet anders is vermeld.

vlottende activa

Vorderingen

De vorderingen zijn gewaardeerd tegen nominale waarde. Voor verwachte oninbaarheid is een voorziening in mindering gebracht. De voorziening wordt statisch bepaald op basis van de geschatte inningskansen. Ook de vorderingen voor meerjarige subsidies zijn nominaal gewaardeerd.

Liquide middelen

Liquide middelen worden gewaardeerd tegen nominale waarde.

Eigen vermogen

Het eigen vermogen is het verschil tussen de activa en het vreemd vermogen. Binnen het eigen vermogen wordt onderscheid gemaakt in de algemene reserve, de overige bestemmingsreserves en het onverdeeld resultaat.

Kortlopende schulden

Schulden worden gewaardeerd tegen nominale waarde.

3. Bijlagen bij de financiële begroting

3.1 Voorcalculatie deelnemersbijdragen

Tabel GGD: begrote deelnemersbijdrage GGD 2025 (x € 1.000)

Wijzigingen baten GGD 2025	Totaal baten	Deelnemersbijdragen GR									Reserve GR	Externe bijdragen
		Delft	D-H	L-V	M-D	P-N	Rsw	Wa	We	Ztm		
#Inwoners realisatie 31-12-2023 (CBS)	1.162.006	109.573	565.701	78.246	19.382	57.948	59.640	27.108	115.984	128.424		
TOTAAL BASISBEGROTING 2025	22.759	1.338	8.192	1.031	275	719	740	366	1.444	1.564	-	7.090
Loon- en prijsindexatie	877	83	427	59	15	44	45	20	88	97	-	-
Inwonercorrectie	90	27	26	4	-1	2	13	-	8	11	-	-
Herziening GAGS DVO	77	7	37	5	1	4	4	2	8	9	-	-
Informatiebeveiliging	68	-	-	-	-	-	-	-	-	-	68	-
Actualisatie CSG	164	-	-	-	-	-	-	-	-	-	-	164
Actualisatie Toezicht Kinderopvang	-48	19	-70	-5	-14	-2	17	-6	8	5	-	-
Actualisatie aantallen Lijkschouw	135	-3	75	13	5	2	-3	7	19	20	-	-
Inhuizing communicatie vanuit GDH	533	-	-	-	-	-	-	-	-	-	-	533
Programma Corona	PM	-	-	-	-	-	-	-	-	-	-	PM
TOTAAL ONTWERPBEGROTING 2025	24.655	1.471	8.688	1.108	281	769	816	389	1.574	1.704	68	7.787
Raming compensabele inkoop-BTW	199	19	97	13	3	10	10	5	20	22	-	-
BTW op Lijkschouw	186	16	102	13	2	4	9	7	17	17	-	-
TOTAAL ONTWERPBEGROTING 2025 (incl. BTW)	25.040	1.506	8.887	1.134	286	783	835	400	1.611	1.743	68	7.787

Tabel VT: begrote deelnemersbijdrage VT 2025 (x € 1.000)

Wijzigingen baten VT 2025	Totaal baten	Deelnemersbijdragen GR									Reserve GR
		Delft	D-H	L-V	M-D	P-N	Rsw	Wa	We	Ztm	
TOTAAL BASISBEGROTING 2025	20.026	2.436	13.611	641	93	318	627	183	772	1.343	-
Loon- en prijsindexatie	772	68	442	42	5	19	43	12	48	92	-
Actualisatie aantallen Adviezen (9.411 -> 9.003)	-13	-1	-7	-1	-0	-0	-1	-0	-1	-2	-
Actualisatie aantallen Meldingen (9.618 -> 9.504)	-189	-17	-108	-10	-1	-5	-11	-3	-12	-23	-
Correctie raming vaste formatie MW lvm verw. onderbezetting	-	-	-	-	-	-	-	-	-	-	-
TOTAAL ONTWERPBEGROTING 2025	20.596	2.487	13.938	672	97	332	659	191	808	1.411	-
Totaal wijzigingen	570	51	326	31	4	14	32	9	36	68	-
Actualisatie raming compensabele inkoop-BTW	488	43	279	27	3	12	27	7	31	58	-
TOTAAL ONTWERPBEGROTING 2025 (incl. BTW)	21.084	2.530	14.217	699	100	344	686	199	839	1.469	-

Tabel GR-ondersteuning: begrote deelnemersbijdrage GR-ondersteuning 2025 (x € 1.000)

Onderdeel	Totaal baten 2025	Deelnemersbijdragen								
		Delft	D-H	L-V	M-D	P-N	Rsw	Wa	We	Ztm
Inwoners realisatie 31-12-2023 (CBS)	1.162.006	109.573	565.701	78.246	19.382	57.948	59.640	27.108	115.984	128.424
Deelnemersbijdrage GR-ondersteuning	477	45	232	32	8	24	24	11	48	53
raming compensabele inkoop btw	72	7	35	5	1	4	4	2	7	8
Totaal Ontwerpbegroting 2025 (incl btw)	549	52	267	37	9	27	28	13	55	61

3.2 Overzichten conform Financieel Statuut

Overzicht FTE programma GGD

Formatie regionale taken GGD	Ontwerp- begroting 2024	Mutaties	Ontwerp- begroting 2025
GR basis	120,43	-5,30	115,13
Ambitie 1	33,58	3,69	37,27
1. Versterking kennisfunctie		1,00	1,00
2. Gezondheidsbevordering	7,80	2,40	10,20
3. Toezicht op de kinderopvang	22,38	-0,49	21,89
4. Publieksinformatie	3,40	0,78	4,18
Ambitie 2	9,81	-	9,81
5. Medische milieukunde	7,05	-	7,05
6. Technische Hygiënezorg	2,46	-	2,46
7. Inspectie tatoeages & piercings	0,30	-	0,30
Ambitie 3	59,79	-13,06	46,73
9. a) Algemene infectieziektebestrijding	18,88	-1,00	17,88
b) Versterking Infectieziektebestrijding en Pandemische Paraatheid (VIP)	11,37	-11,37	-
c) HPV 18+	-	-	-
11. Tuberculosebestrijding	12,95	-0,89	12,06
12. Bevorderig seksuele gezondheid	15,59	0,70	16,29
13. crisisorganisatie	1,00	-0,50	0,50
Ambitie 5	17,25	4,07	21,32
15. Epidemiologie	6,90	-	6,90
16. Algemene staftaken	5,76	5,86	11,62
17. Zorggerelateerde taken	4,59	-1,79	2,80
18. Algemene kosten GGD Haaglanden	-	-	-
GR plus	20,30	-0,28	20,02
Ambitie 2	0,38	-	0,38
8. Hygiëne-inspectie seksinrichtingen	0,38	-	0,38
Ambitie 3	16,35	-0,67	15,68
10. Reizigersadvies en -vaccinatie	16,35	-0,67	15,68
Ambitie 4	3,57	0,39	3,96
14. Forensische geneeskunde	3,57	0,39	3,96
Programma Corona	-	-	-
Programma Corona	-	-	-
Indirecte kosten GGD (BBV Overhead)	17,05	4,22	21,27
19 Indirecte kosten GGD (BBV Overhead)	17,05	4,22	21,27
Eindtotaal	157,78	-1,36	156,42

Overzicht hoeveel FTE per programma ingezet voor de GR (programma VT)

Formatie taken Veilig Thuis	Ontwerp- begroting 2024	Mutaties	Ontwerp- begroting 2025
Advies	12,01	-0,10	11,92
Meldingen (structurele formatie)	108,97	-2,07	106,89
Meldingen (flexibele schil)	18,21	-0,32	17,89
Investering in lokale teams	0,00	0,00	0,00
Coördinatie huisverboden	6,31	0,00	6,31
Voorlichting	0,18	0,00	0,18
Totaal directe formatie	145,68	-2,49	143,19
Managament en ondersteuning	30,28	-0,24	30,04
Totaal indirecte formatie	30,28	-0,24	30,04
Totaal formatie Veilig Thuis	175,96	-2,74	173,23

Overzicht investeringen van de uitvoeringsorganisaties ten behoeve van de GR

Er worden momenteel geen investeringen voorzien.

3.3 Overzichten taakvelden conform BBV

Verdelingsprincipe taakvelden over programma's

Programma	Taakveld
Programma GGD	
Baten en lasten GGD basistaken excl. TOKIN	7.1 Volksgezondheid (GGD excl. Tokin)
Baten en lasten GGD basistaak TOKIN	6.1 Samenkracht en burgerparticipatie (Tokin GGD)
Baten en lasten Pluspakket, incl BTW op Lijkschouw	7.1 Volksgezondheid (GGD excl. Tokin)
Onvoorziene baten en lasten GGD plustaken BTW op Lijkschouw	7.1 Volksgezondheid (GGD excl. Tokin)
Programma VT	
Lasten te dekken uit baten centrumgemeentegelden WMO/DUVO	6.2 Toegang en eerstelijnsvoorzieningen
Overige lasten te dekken uit deelnemerbijdragen	6.2 Toegang en eerstelijnsvoorzieningen
Onvoorziene baten en lasten DUVO-middelen tbv impl. Meldcode en Toevoeging aan reserve	6.2 Toegang en eerstelijnsvoorzieningen
Toevoegingen en onttrekkingen aan reserves	0.10 Mutaties reserves
Programma Overhead	
Lasten overhead	0.4 Overhead (Overhead GGD en VT)

Overzicht geraamde baten en lasten per taakveld

Taakveld	Begroting 2025		
	Baten	Lasten	Saldo
0.4 Overhead (Overhead GGD en VT)	0	12.956	-12.956
0.10 Mutaties reserves (GGD en VT)	68	0	68
6.1 Samenkracht en burgerparticipatie	2.593	1.877	716
6.2 Toegang en eerstelijnsvoorzieningen	20.515	13.784	6.731
7.1 Volksgezondheid	22.021	16.581	5.440
Totaal Taakvelden	45.197	45.197	0

Overzicht kostencategorieën

Kostencategorie	Begroting 2025		
	Baten	Lasten	Saldo
Inkomensoverdrachten	45.197	45.197	0
Totaal Taakvelden	45.197	45.197	0

3.4 Overig

A. Aansluitingstabel bijdragen gemeenten regionale GGD-taken

Regionale taken GGD	Personeel	Overige goederen en diensten	Toerekening bedrijfsvoerings-toeslag	Toerekening indirecte kosten	Integrale kosten
GR basis	11.271	4.039	2.860	2.625	20.795
Ambitie 1	3.299	289	926	741	5.254
1. Versterking kennisfunctie	110	20	25	-	155
2. Gezondheidsbevordering	1.001	106	253	159	1.519
3. Toezicht op de kinderopvang	1.792	85	544	172	2.593
4. Publieksinformatie	397	77	104	410	988
Ambitie 2	1.006	103	244	127	1.480
5. Medische milieukunde	765	98	175	127	1.165
6. Technische Hygiënezorg	215	5	61	-	281
7. Inspectie tatoeages & piercings	26	-	7	-	33
Ambitie 3	4.545	2.238	1.161	687	8.631
9. a) Algemene infectieziektebestrijding	1.792	167	444	262	2.666
b) Versterking Infectieziektebestrijding en Pandemische Paraatheid (VIP)					-
c) HPV 18+					-
11. Tuberculosebestrijding	1.080	386	300	206	1.971
12. Bevorderig seksuele gezondheid	1.606	1.589	405	219	3.818
13. crisisorganisatie	67	96	12		175
Ambitie 5	2.421	1.410	530	1.070	5.430
15. Epidemiologie	763	225	171	127	1.287
16. Algemene staftaken	1.362	64	289	617	2.332
17. Zorggerelateerde taken	296	83	70		448
18. Algemene kosten GGD Haaglanden	-	1.037	-	326	1.363
GR plus	1.884	1.230	497	249	3.860
Ambitie 2	37	6	9	-	52
8. Hygiëne-inspectie seksinrichtingen	37	6	9		52
Ambitie 3	1.229	1.179	389	122	2.920
10. Reizigersadvies en -vaccinatie	1.229	1.179	389	122	2.920
Ambitie 4	618	44	98	127	887
14. Forensische geneeskunde	618	44	98	127	887
Programma Corona	-	-	-	-	-
Programma Corona	-	-	-	-	-
Indirecte kosten GGD (BBV Overhead)	2.378	-	496	-2.874	-
19 Indirecte kosten GGD (BBV Overhead)	2.378		496	-2.874	-
Compensabele inkoop-BTW	-	199			199
21% BTW Lijkschouw		186			186
Eindtotaal	15.533	5.654	3.853	-	25.040

B. Gewijzigde aantallen en tarieven 2025 inspecties Toezicht Kinderopvang

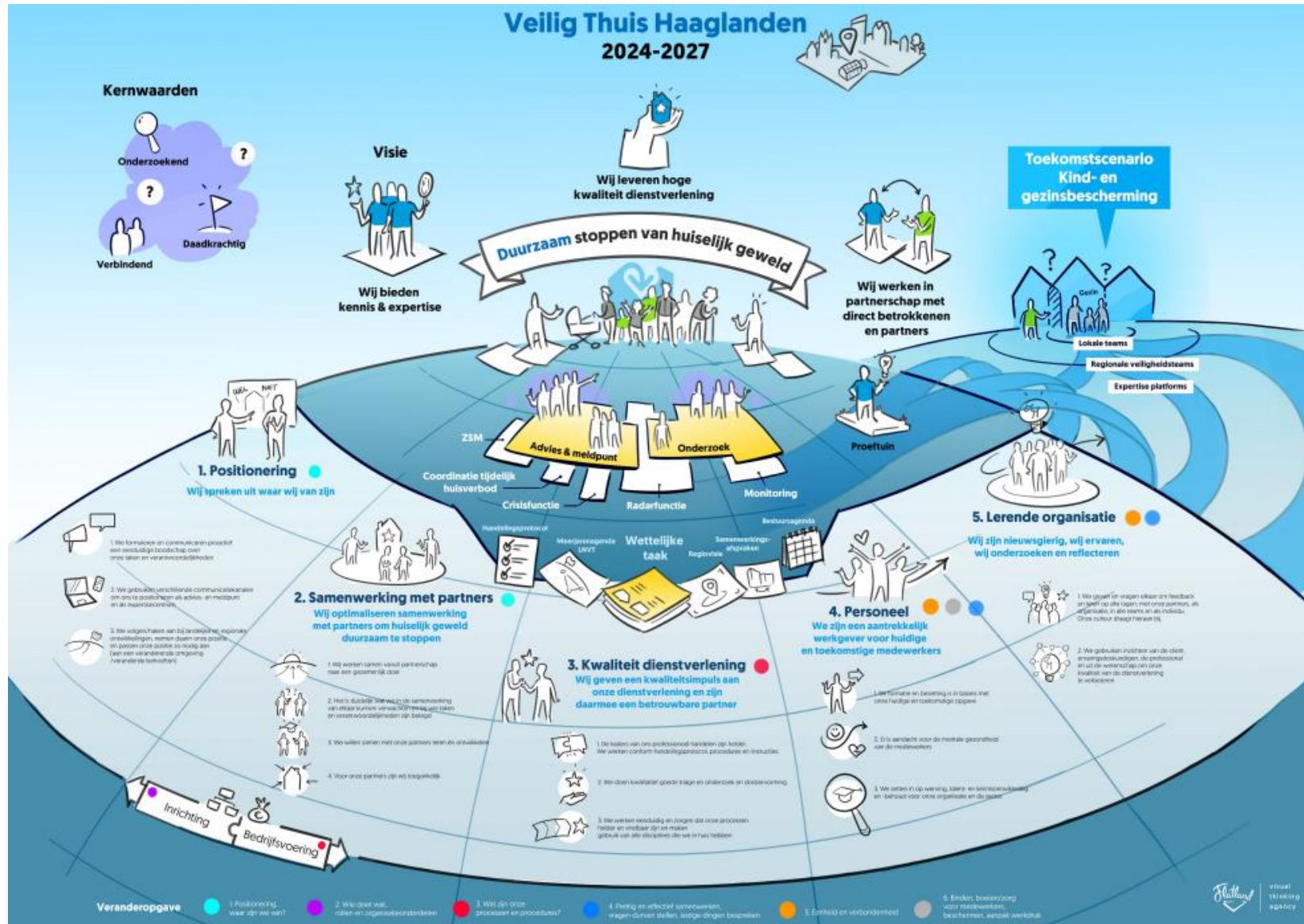
		VERWACHTE AANTALLEN 2025										
		Ontw. Begr. 2025	Delft	D-H	L-V	M-D	P-N	Rsw	Was	Wes	Ztm	Tot.
Kinderdagopvang/ centrum voor Buitenschoolse opvang												
Onderzoek voor registratie nieuw kinderdagverblijf, buitenschoolse opvang (OVR)	€ 925,38	5	0	3	0	4	2	2	2	3	2	21
Onderzoek na registratie nieuw kinderdagverblijf, buitenschoolse opvang (ONR)	€ 1.344,75	5	0	3	0	4	6	2	3	2	2	25
Onderzoek voor registratie verhuizing (locatie)	€ 778,21	1	3	0	0	0	1	1	0	0	0	6
Onderzoek voor registratie verhuizing (bureau)	€ 620,94	0	0	0	0	0	0	0	0	0	0	0
Onderzoek voor registratie houderwijziging (locatie)	€ 778,21	0	19	0	0	0	0	0	0	0	1	20
Onderzoek voor registratie houderwijziging (bureau)	€ 620,94	0	0	0	0	1	0	0	0	0	0	1
Streng aan de poort: Onderzoek voor registratie nieuw kinderdagverblijf, buitenschoolse opvang (OVR)	€ 1.397,17	0	15	0	0	0	0	0	0	0	0	15
Streng aan de poort: Onderzoek na registratie nieuw kinderdagverblijf, buitenschoolse opvang (ONR)	€ 1.764,11	0	18	0	0	0	0	0	0	0	0	18
Regulier onderzoek (alle items)	€ 1.879,04	0	22	0	0	0	0	0	0	0	0	22
Regulier onderzoek BSO, KDV (beperkt)	€ 1.459,68	5	0	6	0	4	7	3	8	4	4	37
Inspectie op basis van Risico Gestuurd Toezicht BSO, KDV Groene inspectie	€ 1.197,57	75	0	50	11	34	34	18	92	79	79	393
Inspectie op basis van Risico Gestuurd Toezicht BSO, KDV Groene+	€ 1.407,26	0	324	0	0	0	0	0	0	0	0	324
Inspectie op basis van Risico Gestuurd Toezicht BSO, KDV Gelbe inspectie	€ 1.512,10	28	156	16	14	8	16	3	19	32	32	292
Inspectie op basis van Risico Gestuurd Toezicht BSO, KDV Oranje inspectie	€ 1.879,04	2	30	2	1	2	3	0	0	2	2	42
Inspectie op basis van Risico Gestuurd Toezicht BSO, KDV Rode inspectie	€ 3.137,14	0	15	0	0	2	0	2	0	0	0	19
VE-module (gegevens jaug 2019, alle locaties die VE aanbieden)	€ 325,01	18	144	10	4	8	13	3	39	24	24	263
Nader onderzoek (herinspectie), inclusief rapportage	€ 651,21	8	9	2	1	3	5	0	4	13	45	45
Nader onderzoek (bureauonderzoek), inclusief rapportage	€ 493,94	2	4	2	0	0	1	0	4	2	2	15
Incidenteel onderzoek (herinspectie), inclusief rapportage	€ 651,21	4	15	2	0	4	1	1	2	3	3	32
Incidenteel onderzoek uitbreidingen (bureauonderzoek), inclusief rapportage	€ 493,94	0	14	1	2	0	2	1	7	2	2	29
Flitsactie	€ 756,05	0	75	67	0	0	0	0	0	0	0	142
Voorziening voor gastouderopvang												
Inspectie nieuwe voorziening voor gastouderopvang of voor wijziging van een bestaande registratie (10 wkn. onderzoek), inclusief rapportage (OVR.VGO)	€ 778,21	7	37	11	2	7	5	4	9	8	8	90
Reguliere inspectie, inclusief rapportage (jaarlijks)	€ 778,21	20	236	21	6	19	16	13	50	47	47	428
Nader onderzoek (locatie)	€ 651,21	1	2	1	0	2	0	0	0	0	0	6
Nader onderzoek (herinspectie/bureau) inclusief rapportage	€ 493,94	0	0	1	0	0	0	0	0	1	1	2
Incidenteel onderzoek	€ 651,21	1	5	1	0	1	0	1	0	1	1	10
Incidenteel onderzoek (bureau)	€ 493,94	0	0	1	0	0	0	0	1	1	1	3
Gastouderbureaus (geen IKK)												
Onderzoek voor registratie nieuw gastouderbureau	€ 872,96	0	0	0	0	0	0	0	0	0	0	0
Onderzoek na registratie nieuw kinderdagverblijf, buitenschoolse opvang en gastouderbureau	€ 1.344,75	0	0	0	0	0	0	0	0	0	0	0
Streng aan de poort: Onderzoek voor registratie nieuw gastouderbureau	€ 1.449,59	0	0	0	0	0	0	0	0	0	0	0
Streng aan de poort: Onderzoek na registratie nieuw gastouderbureau	€ 1.764,11	0	0	0	0	0	0	0	0	0	0	0
Regulier onderzoek van een gastouderbureau (alle items)	€ 1.931,46	0	0	0	0	0	0	0	0	0	0	0
Regulier onderzoek van een gastouderbureau (beperkt)	€ 1.407,26	0	0	0	0	0	0	0	0	0	0	0
Inspectie op basis van Risico Gestuurd Toezicht, Groene inspectie	€ 1.040,31	2	4	1	1	1	1	0	2	4	4	16
Inspectie op basis van Risico Gestuurd Toezicht, Gelbe inspectie	€ 1.407,26	1	0	0	0	0	0	0	0	0	0	1
Inspectie op basis van Risico Gestuurd Toezicht, Oranje inspectie	€ 1.826,62	0	2	0	0	0	0	0	0	0	0	2
Inspectie op basis van Risico Gestuurd Toezicht, Rode inspectie	€ 3.084,72	0	0	0	0	0	0	0	0	0	0	0
Overig												
Herstel-aanbod (KDV, BSO, GOB en gastouders)	€ 209,68	20	110	12	9	18	15	10	40	45	45	279
Klachten signalen	€ 608,87	5	35	1	1	2	1	1	0	3	3	49
Bevel	€ 588,70	0	1	0	0	0	0	0	0	0	0	1
Continue screening	€ 651,21	1	1	1	0	1	0	1	1	1	1	7
Overleg uren	€ 104,84	8	540	9	6	6	6	6	6	9	9	596
Jeugdverblijven												
Jeugdverblijven	€ 3.084,72	0	1	0	0	0	1	0	0	0	0	2
Gemeenschappelijke regeling aantallen												
Totaal		173	1043	193	39	99	102	53	205	208	208	2115
Aantallen ontw.begr. 2024		182	1351	234	61	121	104	74	226	237	237	2590
Indexatie		0	0	0	0	0	0	0	0	0	0	0
Actualisatie aantallen		-9	-308	-41	-22	-22	-2	-21	-21	-29	-29	-475
Aantallen ontw.begr. 2025		173	1043	193	39	99	102	53	205	208	208	2115
Gemeenschappelijke regeling aantallen												
Deelnemersbijdrage ontwerpbegroting 2024	€ 185.409	€ 1.434.058	€ 199.628	€ 64.202	€ 117.586	€ 108.678	€ 67.871	€ 229.638	€ 233.960	€ 233.960	€ 233.960	€ 2.641.030
Aanpassing tarieven	€ 9.554	€ 63.742	€ 9.078	€ 2.315	€ 5.374	€ 5.882	€ 2.898	€ 11.097	€ 11.190	€ 11.190	€ 11.190	€ 121.130
Actualisatie aantallen	€ 9.562	-€ 133.200	-€ 14.362	-€ 16.965	-€ 7.915	€ 11.368	-€ 8.718	-€ 3.168	-€ 5.586	-€ 5.586	-€ 5.586	-€ 168.985
Deelnemersbijdrage ontwerpbegroting 2025	€ 204.524	€ 1.364.600	€ 194.344	€ 49.552	€ 115.045	€ 125.928	€ 62.051	€ 237.567	€ 239.565	€ 239.565	€ 239.565	€ 2.593.175

C. Aantallen en tarieven 2025 Taken Wet op de lijkbezorging

Verwachte aantallen Ontwerpbegroting 2025	Delft	D-H	L-V	M-D	P-N	Rsw	Was	Wes	Ztm	Totaal
Lijkschouw	85	563	64	14	22	37	34	80	72	971
Euthanasie	40	227	44	3	12	34	20	62	64	506
Collegiaal overleg / Advies forensische zorg	51	251	32	11	9	23	17	33	48	475
Melding dood minderjarige	6	20	1	-	-	1	-	-	3	31
Lijkenpas	5	42	-	1	1	3	1	7	1	61
Uitstel lijkbezorging	125	589	81	2	21	57	15	32	147	1.069
	312	1.692	222	31	65	155	87	214	335	3.113

Deelnemersbijdragen Ontwerpbegroting 2025 (PxQ)	Tarief 2024	Tarief 2025	Delft	D-H	L-V	M-D	P-N	Rsw	Was	Wes	Ztm	Totaal
Lijkschouw	€ 584,95	€ 621,82	€ 52.855	€ 350.087	€ 39.797	€ 8.706	€ 13.680	€ 23.007	€ 21.142	€ 49.746	€ 44.771	€ 603.791
Euthanasie	€ 347,06	€ 399,29	€ 15.972	€ 90.639	€ 17.569	€ 1.198	€ 4.791	€ 13.576	€ 7.986	€ 24.756	€ 25.555	€ 202.041
Collegiaal overleg / Advies forensische zorg	€ 93,48	€ 104,29	€ 5.319	€ 26.177	€ 3.337	€ 1.147	€ 939	€ 2.399	€ 1.773	€ 3.442	€ 5.006	€ 49.538
Melding dood minderjarige	€ 103,75	€ 110,28	€ 662	€ 2.206	€ 110	€ -	€ -	€ 110	€ -	€ -	€ 331	€ 3.419
Lijkenpas	€ 20,42	€ 25,35	€ 127	€ 1.064	€ -	€ 25	€ 25	€ 76	€ 25	€ 177	€ 25	€ 1.546
Uitstel lijkbezorging	€ 20,42	€ 25,35	€ 3.168	€ 14.928	€ 2.053	€ 51	€ 532	€ 1.445	€ 380	€ 811	€ 3.726	€ 27.094
Deelnemersbijdragen ontwerpbegroting 2025			€ 78.102	€ 485.101	€ 62.866	€ 11.127	€ 19.968	€ 40.613	€ 31.306	€ 78.932	€ 79.414	€ 887.429

Wijziging deelnemersbijdragen	Delft	D-H	L-V	M-D	P-N	Rsw	Was	Wes	Ztm	Totaal
Deelnemersbijdragen ontwerpbegroting 2024	€ 81.260	€ 409.686	€ 49.927	€ 5.761	€ 17.729	€ 43.674	€ 24.204	€ 60.467	€ 58.892	€ 751.600
Wijziging n.a.v. actualisatie aantallen 2024	€ -5.423	€ 61.280	€ 11.110	€ 5.039	€ 1.656	€ -4.239	€ 6.184	€ 16.151	€ 18.227	€ 109.985
Wijziging n.a.v. loon- en prijsindexatie 2025	€ 2.265	€ 14.135	€ 1.829	€ 327	€ 583	€ 1.178	€ 918	€ 2.314	€ 2.295	€ 25.844
Deelnemersbijdragen ontwerpbegroting 2025	€ 78.102	€ 485.101	€ 62.866	€ 11.127	€ 19.968	€ 40.613	€ 31.306	€ 78.932	€ 79.414	€ 887.429



Deel 3 Besluit

(de ondertekende versie van het besluit wordt separaat toegevoegd)

Het Algemeen Bestuur van de GR GGD en Veilig Thuis Haaglanden,

Gezien:

- De besluitvorming van het Algemeen Bestuur op 15 februari 2024 over de Voorjaarsbrief voor de begroting 2025

Besluit tot:

1. Het vaststellen van de Ontwerpbegroting 2025 van de GR GGD en Veilig Thuis Haaglanden
2. Het voorlopig vaststellen van de deelnemersbijdragen 2025 conform tabellen bijlage 3.1
3. Het vaststellen van de aantallen en gewijzigde tarieven inspecties Toezicht Kinderopvang voor 2025 zoals opgenomen in de tabellen opgenomen in bijlage 3.4 tabel B;
4. Het vaststellen van de aantallen en gewijzigde tarieven inspecties Taken Wet op de Lijkbezorging voor 2025 zoals opgenomen in bijlage 3.4 tabel C.

Vastgesteld in de vergadering van het AB GGD en Veilig Thuis Haaglanden d.d. 25 april 2024.

.....
I. du Pon, secretaris

.....
M. van Bijnen, voorzitter