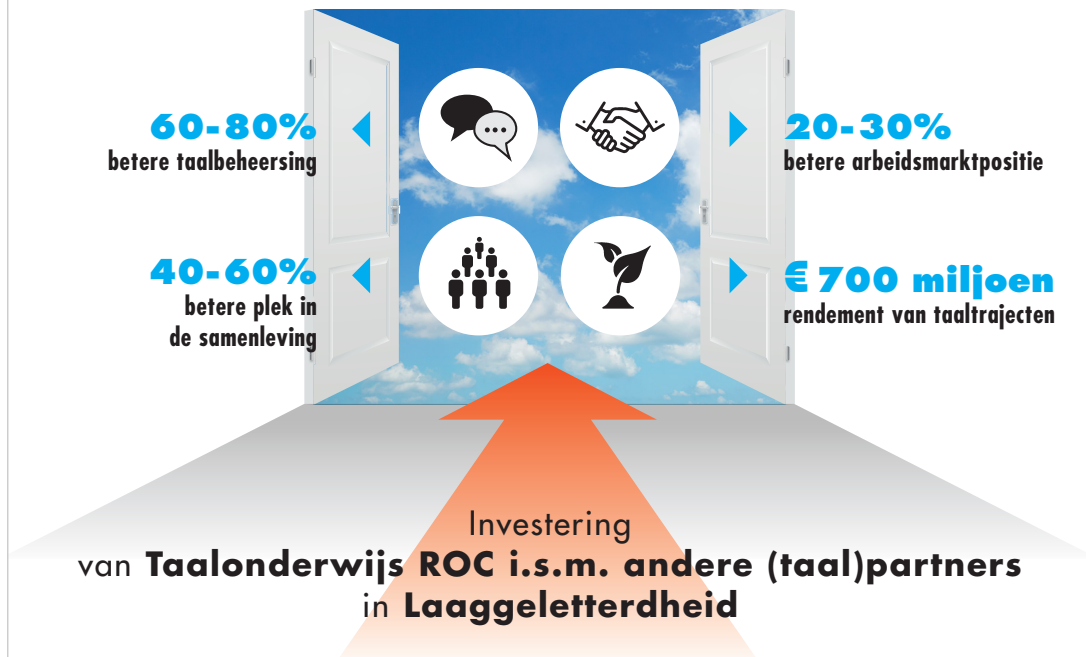


TAAL OPENT DEUREN



Factsheet impact het leren van volwassenen

DR. MAURICE DE GREEF

Investering in laaggeletterdheid

Volgens het CBS (2014a) kent Nederland nog steeds een groot percentage inwoners, dat uitgesloten is van sociale deelname aan de samenleving, te weten 15%. Dit zijn mensen, die in de meeste gevallen niet kunnen meedoen aan activiteiten, werk, maar ook minder contacten hebben in hun eigen omgeving. Volgens Bijl et al. (2011) komt het probleem van sociale ongelijkheid door het verschil in opleiding. Het verschil in opleidingsniveau veroorzaakt namelijk een kloof tussen hoog- en laagopgeleiden (Bijl et al., 2011). Dit effect zien we ook terug in onze werkloosheidscijfers. Volgens het CBS (2014b) is circa 77% van de werklozen laag- of middelbaar opgeleid. Een bijkomend probleem van mensen die sociale uitsluiting of uitsluiting van de arbeidsmarkt ervaren, is dat deze mensen onder andere de taal vaak niet voldoende meester zijn. Investering in laaggeletterdheid voor deze laag- en middelbaar opgeleiden zou deze problematiek en de bijbehorende kosten kunnen tegengaan.

Impact op dagelijks leven en arbeidsmarktpositie

Volwassenen hebben verschillende redenen om (weer) te gaan leren. Het PIAAC onderzoek (OECD, 2012) geeft aan dat het leren van volwassenen kan plaatsvinden in de contexten werk, leven en leren. De context leven behelst leren in het kader van de volgende thema's: thuis en familie, gezondheid en veiligheid, betalingsverkeer, ontspanning en recreatie en samenleving en burgerschap. In feite houdt dat in dat mensen leren om hun kinderen beter te kunnen opvoeden, een gezonder leven kunnen leiden, hun bankzaken beter kunnen regelen, leren deel te nemen aan bijvoorbeeld sportactiviteiten- en wijkactiviteiten of leren omgaan

met de burens. Met andere woorden ze leren op verschillende manieren een betere plek in de samenleving te krijgen, oftewel hun sociale inclusie te verbeteren. Onderzoek laat zien, dat met leren voor kwetsbare volwassenen concrete resultaten worden bereikt. Uit diverse onderzoeken blijkt, dat in diverse regio's door inzet van educatie **60% tot 80% van de deelnemers een betere taalbeheersing** krijgt en **40% tot 60% een betere plek in de samenleving** krijgt (De Greef et al., 2012; De Greef et al., 2014; De Greef en Poppelaars, 2017).

Naast het verkrijgen van een betere plek in de samenleving kan iemand ook een betere plek op de arbeidsmarkt krijgen. Volwassenen kunnen na deelname aan een leertraject een stage gaan lopen, beter gaan functioneren in een betaalde baan (met begeleiding), werk gaan zoeken of vrijwilligerswerk gaan doen (als eerste opstap naar de arbeidsmarkt). Onderzoek van De Greef (2012a, 2012b, 2012c, 2012d) laat zien, dat bij **circa 20% tot 30%** van de deelnemers na deelname aan het leerproces **een betere arbeidsmarktontwikkeling** gerealiseerd wordt. Zij krijgen een betere arbeidsmarktpositie, waardoor kansen op werk vergroot worden. Daarnaast blijkt uit onderzoek van Kok & Scholte (2013), dat taaltrajecten voor laaggeletterden uiteindelijk **een rendement van 700 miljoen euro** opleveren.

Het belang van een krachtige leeromgeving

In de meeste gevallen werken deze trajecten, doordat ze er niet alleen op gericht zijn om de participatie van de deelnemers te vergroten maar ook de toeleiding naar een baan of een vervolgopleiding stimuleren. Een gecombineerde methodiek met veel 'praktijkonderdelen' en 'transfermogelijkheden' zorgen voor een goede aanpak. Daarnaast laat onderzoek zien dat naast een hoge frequentie van lessen en een financiële bijdrage van de deelnemer een goed geoutilleerde docent met ondersteuning van een getrainde vrijwilliger van belang zijn (De Greef et al., 2016; Nijhuis et al., 2015).

Referenties

Bijl, R., Boelhouwer, J., Cloin, M. & Pommer, E. (2011). *De sociale staat van Nederland 2011*. Den Haag: Sociaal Cultureel Planbureau.

CBS (2014b). *Beroepsbevolking; Geslacht en Leeftijd. 07-06-2014*. <<http://statline.cbs.nl/StatWeb/publication/?VW=T&DM=SLNL&PA=71738NED&D1=22,26&D2=0&D3=0&D4=a&D5=31,36,41,46,51,60,65,l&HD=140304-1009&HDR=T,G4&STB=G2,G1,G3>>.

CBS. (2014a). *Nederland presteert bovengemiddeld op thema's Europa 2020. 07-06-2014*. <<http://www.cbs.nl/nl-NL/menu/themas/dossiers/eu/publicaties/archief/2014/2014-4058-wm.htm>>.

De Greef, M. (2012a). *Educatietrajecten van ROC ID College hebben aantoonbaar effect voor inwoners in de regio's Midden-Holland, Zoetermeer en Holland-Rijnland*. 's-Hertogenbosch: ArtéduC.

De Greef, M. (2012b). *Educatietrajecten van het Kellebeek College afdeling Via hebben aantoonbaar effect voor inwoners in de regio West-Brabant*. 's-Hertogenbosch: ArtéduC.

De Greef, M. (2012c). *Educatietrajecten in Den Haag zorgen voor betere taalbeheersing, plek in de samenleving en op de arbeidsmarkt bij inwoners*. 's-Hertogenbosch: ArtéduC.

De Greef, M. (2012d). *Educatietrajecten in Noordoost Twente zorgen voor betere taalbeheersing, plek in de samenleving en op de arbeidsmarkt bij inwoners*. 's-Hertogenbosch: ArtéduC.

De Greef, M., Hanekamp, M., Segers, M., Verté, D. en Lupi, C. (2012). *Leren in verschillende contexten*. 's-Hertogenbosch: CINOP.

De Greef, M., Segers, M., Nijhuis, J. & Lam, J.F. (2014). *Impact onderzoek taaltrajecten Taal voor het Leven door Stichting Lezen & Schrijven op het gebied van sociale inclusie en leesvaardigheid Deel A*. Maastricht: Maastricht University.

De Greef, M. & Poppelaars, M. (2017). *Educatietrajecten als maatschappelijke oplossing voor kwetsbare inwoners van Noord-Brabant*. 's-Hertogenbosch: ArtéduC.

Kok, I. & Scholte, R. (2013). *Rendement van cursussen voor laaggeletterden*. Amsterdam: SEO Economisch Onderzoek.

Nijhuis, J., Segers, M. & De Greef, M. (2015). *Succesfactoren van taaltrajecten*. Maastricht: Maastricht University.

OECD (2012). *Literacy, Numeracy and Problem Solving in Technology-Rich Environments: Framework for the OECD Survey of Adult Skills*. Paris: OECD Publishing.