

Geachte heer, mevrouw,

Het Nationaal Park Zuid-Kennemerland is een parel in de regio voor natuur, erfgoed en recreatie. Wij beschermen en beheren deze parel. Dit doen we door samen te werken met de provincie Noord-Holland, de gemeente Haarlem, Bloemendaal, Velsen en Zandvoort, de natuurbeheerders Provinciale Waterleiding Noord-Holland (PWN), Natuurmonumenten, Staatsbosbeheer, het IVN en particuliere eigenaren. Daarnaast nemen onze honderden vrijwilligers inmiddels een onmisbare plaats in het Nationaal Park in. Daar zijn wij trots op.

Met genoegen presenteren wij u bijgaand de publieksversie van ons jaarverslag. Het volledige jaarverslag kunt via onze vernieuwde [website](#) raadplegen.

Ik wens u veel plezier met het lezen van dit jaarbericht en het jaarverslag!

Aaltje Emmens-Knol

Voorzitter Nationaal Park Zuid-Kennemerland

Vriendelijke groet,

Astrid Smeding

Secretaris [Nationaal Park Zuid-Kennemerland](#)

Beleidsondersteuning [ARO](#)

t. 06-18609429

[smedinga@noord-holland.nl](mailto:smedinga@noord-holland.nl)

vrijdag afwezig





POORTGEBOUW ELSWOUT

# 2016 Jaarbericht

Nationaal Park  
Zuid-Kennemerland

Kijk voor het volledige  
jaarverslag op:  
[www.np-zuidkennemerland.nl/  
over-het-park/beleid](http://www.np-zuidkennemerland.nl/over-het-park/beleid)

BIJENORCHIS © RUUD MAASKANT





## Inleiding



"2016 was een goed en enerverend jaar voor het Nationaal Park Zuid-Kennemerland! Veel bezoekers hebben weer het park bezocht om te genieten van dit prachtige gebied dat rijk is aan bijzondere natuur, landgoederen, duinen en strand. Een plek die mogelijk wordt gemaakt door de bijzondere samenwerking met onze partners en de inzet van de vele vrijwilligers. Het is ook mede dankzij hen dat het bezoekerscentrum 'De Kennemerduinen' is uitgeroepen tot de nummer drie van best bezochte bezoekerscentra in Nederland! Meer hierover en over onze activiteiten, vindt u in dit jaarbericht of [het uitgebreide jaarverslag](#). Ik wens u veel leesplezier."

*Aaltje Emmens*

Voorzitter Nationaal Park Zuid-Kennemerland

HET WED. BIJAVONDZON © COEN VAN OOSTEROM

## Nationaal Park Zuid-Kennemerland: een uniek duingebied

Tussen de Noordzeekust en Haarlem en van Zandvoort tot IJmuiden vind je het Nationaal Park Zuid-Kennemerland. Een uniek duingebied van zo'n 3.700 ha waar zeldzame dieren hun habitat delen met de veel voorkomende soorten en waar mensen als bezoekers genieten van de natuurlijke rijkdom en diverse recreatiemogelijkheden. Hier wordt het verhaal van de Nederlandse natuur verteld en wie wil, kan het hier zelf ervaren.



### Een van de Nationale Parken

Het Nationaal Park Zuid-Kennemerland is een van de 20 Nationale Parken in Nederland. Hier wordt hard gewerkt aan het beheer en de ontwikkeling van de natuur en het realiseren van duurzaam toeristisch en recreatief gebruik zodat het (internationale) toerisme uit de metropoolregio Amsterdam in dit fantastische maar kwetsbare natuurgebied mogelijk blijft.

### Samenwerking en betrokkenheid

In het Nationaal Park werken de beheerders PWN, Staatsbosbeheer en Natuurmonumenten samen met de gemeenten Bloemendaal, Velsen, Zandvoort en Haarlem en met het Landgoed Duin & Kruidberg, IVN en de provincie Noord-Holland. Ook worden omwonenden, ondernemers, bezoekers en belangengroepen betrokken bij het inventariseren van ideeën en suggesties voor onder meer visiedocumenten. En natuurlijk zijn er dagelijks de vele vrijwilligers in het park aan het werk; als gids, bij het bezoekerscentrum of in het natuurbeheer. Het is dankzij de inzet van al deze mensen dat wij allemaal steeds weer van dit unieke stukje natuur kunnen genieten.



# Thema's



1

Natuur-  
behoud en  
Ontwikkeling



4

Vrijwilligers



2

Cultuur-  
historie



5

Onderzoek



3

Recreatie,  
Communicatie  
en Educatie



6

Bestuurlijke  
organisatie





1

## Natuur- behoud en Ontwikkeling

### Actief natuurherstel in Zuid-Kennemerland

- Herstelplan van bossparken door de gemeente Bloemendaal
- Beheer van droge duinen en vochtige duinvalleien rond het Kennemermeer
- Herstel van duingrasland door de verwijdering van de Amerikaanse vogelkers

NATURA 2000 © MENNO VAN DEN BOS

### Natura 2000

Als Natura 2000-gebied is het Nationaal Park Zuid-Kennemerland onderdeel van een samenhangend netwerk van natuurgebieden in de Europese Unie waar het beleven van de natuur, het gebruiken en beschermen ervan centraal staan. Dit betekent onder meer dat onze duinen wettelijk goed beschermd zijn, onder andere vanwege de 'grijze duinen'; het open bloemrijke duingrasland. Maar ook vanwege de kenmerkende planten- en diersoorten die hier aanwezig zijn.

### Beheerplan

Samen met de beheerders, landgoedeigenaren, gemeenten en ondernemers heeft de provincie daarom voor Zuid-Kennemerland een Beheerplan Natura 2000 opgesteld om de natuur met de daarbij behorende dieren, planten en hun leefgebieden, te beschermen. Een onderdeel daarvan is het natuurherstel. Hier is de afgelopen jaren al veel aan gedaan maar er blijft veel aandacht voor nodig, vooral om de gevolgen van stikstofneerslag tegen te gaan. Maatregelen daartegen zijn bijvoorbeeld het maaien, plaggen, begrazen en het herstel van de natuurlijke dynamiek in het gebied. Maar ook het bestrijden van invasieve exoten zoals de Amerikaanse vogelkers.

BEGRAZING DOOR HOOGLANDERS © RUIJD MAASKANT





DUINEIK © JOWIEN VAN DE VEGTE



### **Kennemermeer**

De werkgroep 'Vrienden van het Kennemerstrand' heeft zich ingezet voor het natuurbeheer van het duingebied rond het Kennemermeer. Zo hebben zij voor het maai-beheer en het verwijderen van de duin-doorn gezorgd, zijn er verschillende natuurwerkdagen georganiseerd, is het riet rond het Binnenmeer gemaaid evenals de vochtige duin-valleien. Vrijwilligers voerden de werkzaamheden uit zoals het opruimen van het maaisel en de gemeente Velsen ondersteunde bij het afvoeren daarvan. Voor de vele werkzaamheden zijn bijdragen geleverd door onder andere het Oranje Fonds, de provincie en het Nationaal Park Zuid-Kennemerland.

### **Bosparken**

Het herstel van de bosparken is ook onderdeel van dit natuurherstel. De gemeente Bloemendaal heeft in 2016 een deel daarvan uitgevoerd met onder meer de bestrijding van de esdoorn, het dunnen van het bomenbestand en het vernieuwen of opknappen van banken in het wandelpark Caprera.



## Prijs 'Best Practice Trophy'



Het project Dutch Dune Revival won de 'Best Practice Trophy' op het 2<sup>e</sup> Atlantische Natura-2000 seminar! Waternet, PWN en Natuurmonumenten werden hier geëerd voor hun gezamenlijke inspanningen om de kennis over en ervaring in het beheer en herstel van duinhabitats, opgedaan met de LIFE-projecten (Amsterdam Dunes: Source for Nature en Dutch Dune Revival) breed te delen.

## Waardering

In het Nationaal Park Zuid-Kennemerland worden twee deelprojecten uitgevoerd: het Levend Duin (herstel van droog duingrasland) en de stuivende duinen in de Noordwest Natuurkern. Ook de herstelstrategie waarbij invasieve exoten gifvrij bestreden worden, de dynamiek in de duinen hersteld wordt en lokaal kleinschalig maatwerk geleverd wordt via mozaïekbeheer, oogste veel waardering.



## Duinhabitats

### Fietspad in de stuivende duinen

Vijf windsleuven aangebracht in 2012 in de buitenste duinenrij, moesten de natuurlijke dynamiek van wind, zand en zout weer terugbrengen in de duinen. Innovatief natuurbeheer waarvan niemand wist hoe het zou uitpakken. Inmiddels blijkt het prima te werken; veel zand waait vanaf het strand de duinen in waardoor het duinlichaam groeit en het achterland overpoederd raakt met kalk. Effecten die gunstig zijn voor de stijgende zeespiegel en de verzuring van de bodem. Minder gunstig was het ontstaan van de meer dan 100 meter grote zandlobben achter de sleuven. Deze versperden steeds meer het fietspad waardoor PWN nu een tijdelijk fietspad van platen heeft laten aanleggen.

### Makathon Lopende Duinen

Om een duurzame oplossing te vinden voor de fietspaden in de stuivende duinen, is een Makathon Lopende Duinen georganiseerd door PWN en Staatsbosbeheer. Tijdens twee bijeenkomsten werden vele ideeën bedacht, uitgewerkt en door-gerekend. Uiteinde-lijk zijn een zestal concepten in prototypes uitgewerkt en worden twee daarvan nader onderzocht; 'Tubes', het opblaasbare fietspad en 'de Duinloper, een verhoogd fietspad.



## Natuurbruggen, als eerste ter wereld

De waardevolle natuur van het Nationaal Park Zuid-Kennemerland vormt een natuurlijke eenheid maar wordt wel doorsneden door drukke wegen en een spoorlijn. Om die gebieden middenin deze verstedelijkte regio te versterken, worden drie natuurbruggen aangelegd. Voor zover bekend zijn deze natuurbruggen de eerste bruggen ter wereld die duinnatuur met elkaar verbinden.

### Boven verwachting

De natuurbrug Zandpoort is in 2013 opgeleverd en via monitoring wordt het gebruik ervan nauwkeurig bijgehouden. Deze brug is de ecologische verbinding tussen de Amsterdamse Waterleidingduinen en het Nationaal Park Zuid-Kennemerland waarbij als doel was gesteld dat na 20 jaar 23 diersoorten de brug gebruiken en dat habitats als grijs duin en duindoornstruweel rondom de brug voorkomen. Nu, na drie jaar, hebben al 17 soorten de brug ontdekt. Ook de habitat ontwikkelde naar wens maar werd in 2016 geremd door vraat en vertrapping van damherten. Om de te grote damhertpopulatie te beheersen, worden zij via een hek op de brug tegengehouden. Is de populatie op een aanvaardbaar niveau, dan wordt dat hek verwijderd. Desondanks is dit gebruik boven verwachting en laat de habitat volop potentie zien om zich tot het gewenste eindresultaat te ontwikkelen.

### Zeepoort en Duinpoort

De natuurbrug Zeepoort is uitsluitend bedoeld voor flora en fauna en biedt door het aaneensluiten van dit gebied een aantrekkelijke omgeving waarin de overlevingskansen voor vlinders en dieren als de wezel en zandhagedis groter worden. De natuurbrug Duinpoort overbrugt de spoorlijn Bloemendaal-Zandvoort en zal de laatste natuurbrug zijn die wordt opgeleverd in dit project.



De 3 natuurbruggen verbinden samen meer dan 7.000 ha uniek natuurgebied:

- **Zandpoort;** tussen de Amsterdamse Waterleidingduinen en het Nationaal Park Zuid-Kennemerland, opgeleverd in 2013
- **Zeepoort;** over de Zeeweg in Bloemendaal, de bouw is gestart in 2016 en wordt opgeleverd in 2017
- **Duinpoort;** over het spoor en naar verwachting gereed in 2018





## 2

# Cultuur- historie

### Crowdfunding

Om de materiaalkosten van de renovatie van Borski's boshut te kunnen bekostigen, startte Staatsbosbeheer samen met het Nationaal Park Zuid-Kennemerland in 2016 een crowdfundingactie. Het doel was om € 7.500 bijeen te brengen maar met donaties van meer dan 100 mensen werd dit streefbedrag ruimschoots overtroffen en kon het herstel van de hut worden gestart.

### Buitenplaatsen van Amsterdamse kooplieden

In de 17<sup>e</sup> eeuw ontvluchtten rijke Amsterdamse kooplieden zomers de stinkende stad en zochten hun toevlucht in het Kennemerland. Daar lieten ze buitenplaatsen neerzetten met een unieke stijl in een parkachtige omgeving. En nu kunnen wij nog steeds van deze prachtige buitenplaatsen met hun bijzondere bomen en planten genieten. Zoals bij Duin & Kruidberg en Elswout.

### Elswout, parel van een landgoed

Op de buitenplaats Elswout vind je 400 jaar oude tuinkunst en architectuur samen met Engelse en Franse landschapstijlelementen. Niet voor niets wordt Elswout de parel onder de landgoederen genoemd. Om deze prachtige plek te behouden is een beheerplan opgesteld en worden restauraties uitgevoerd. Een deel daarvan is in 2016 al gerealiseerd.

### Borski's boshut

Een bijzonder element in deze buitenplaats is Borski's boshut. Deze boshut is door de familie Borski in de 19<sup>e</sup> eeuw in Moskovische stijl op Elswout geplaatst. Om deze boshut in 2017 weer in vol ornaat te kunnen tonen, is vorig jaar gestart met het herstel ervan. Dit wordt uitgevoerd door cliënten van de stichting Herstelling die onder leiding van experts de hut weer opbouwen.



# 3

## Recreatie, Communicatie en Educatie

DUINVOELTJE © ANHOLT RIENKS SENKS

### Communicatie & Educatie in het Nationaal Park

Communicatie en Educatie (C&E) wordt in alle Nationale Parken ondersteund en gecoördineerd door het IVN (Instituut voor Natuur-educatie en Duurzaamheid). Het IVN levert daarvoor per park een coördinator C&E die zich, samen met de secretaris van het park, inzet om natuurgerichte recreatie en het stimuleren van natuur- en milieueducatie verder vorm te geven.

### Meerjarenplan, voor een sterke profilering

Om het Nationaal Park sterk te profileren en bezoekers en betrokkenen te binden aan het park, heeft de werkgroep C&E een meerjarenplan uitgewerkt. Hiervoor waren kernpunten geformuleerd via afstemming met andere parken, sessies met partners en informatie verkregen uit de bezoekersavond en workshopavonden. Dit flexibele plan kan aangepast worden aan actuele ontwikkelingen en vormt vooral een leidraad om met een programmatische aanpak de verhalen uit het park in de harten van omwonenden, ondernemers, jongeren en toeristen te brengen.



### Activiteiten en communicatiecampagnes

Ook heeft de werkgroep C&E het Nationaal Park Zuid-Kennemerland weer actief onder de aandacht gebracht. Met Duurzaam Toerisme-activiteiten en communicatiecampagnes voor evenementen en de Winterwandeling, het Verwonderd Duin en het Zomerfestival. Daarnaast is sterk ingezet op social media en zijn digitale nieuwsbrieven, activiteitenflyers en een seizoenskrant verspreid.



## Activiteiten

Activiteit	Aantal activiteiten 2016	Aantal deelnemers 2016
Schoolexcursies	34	850
Schoolreisjes	5	625
Activiteiten en excursies allen		
Activiteiten en excursies Bezoekerscentrum	120	1200
Activiteiten en excursies partners*	100	1200
Groepsaanvragen	57	1100
<b>Totaal excursies/activiteiten</b>	<b>316</b>	<b>4.975</b>
<b>Evenementen Bezoekerscentrum **</b>		<b>6.580</b>

\* IVN Zuid-Kennemerland, Natuurmonumenten, Staatsbosbeheer, KNNV, Vogelwerkgroep.

\*\* NP Winterwandeling, Duin Survival Dag, Zomerfestival, Verwonderd Duin, Nacht van de Nacht, Kerstmarkt



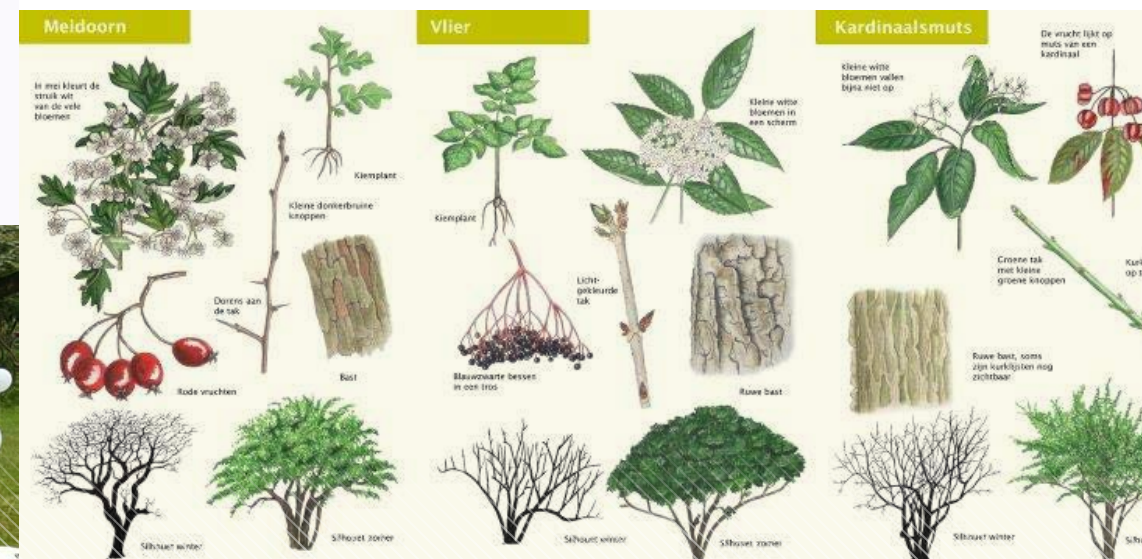
### Voor basis- en voortgezet onderwijs

Voor het basis- en het voortgezet onderwijs zijn er verschillende educatieve activiteiten. Zoals lesprogramma's en schoolreisjes voor het basisonderwijs en de Dilemmabox voor het voortgezet onderwijs; een educatief onderzoekavontuur waaraan 12 havo- wwo- klassen hebben deelgenomen. Dit

programma bleek met een kleine aanpassing ook geschikt te zijn voor de HBO-lerarenopleiding biologie.

### Bomenroute

In samenwerking met IVN en de schoolgidsen is een nieuwe planten- en bomenzoekkaart ontwikkeld. Ook is er een nieuwe bomen- en plantenexcursie samengesteld en werd een derde wandelroute door het Nationaal Park geschreven: de bomenroute op Duin & Kruidberg. Deze route is gratis te downloaden.





vooraf:

## 2. Draagkracht

HOEVEEL BEZOEKERS PASSEN ER IN HET NATIONAAL PARK ZONDER NEGatieve EFFECTEN OP NATUUR & BELEVING?

### Suggesties >

- Draagkrachtmodel op basis van **broedvogels** is best haalbare
- Verstoord gebied broedvogels (klasse 2) is **20%** groter bij **50%** meer bezoekers
- Beperk negatief effect verstooring door recreatie met **tijdelijk afsluiten** broedgebieden
- **Positief communiceren** maatregelen en alternatief bieden
- Rust voor regionale recreant na natuur belangrijkste bezoeker: neem **natuur en rust** als uitgangspunt!

### Ambities >

- Draagkracht NPZK is beperkt en geeft **grenzen** aan opvang groei
- Recreatie en toerisme **naar draagkracht** NPZK

### In 2017 >

- Draagkrachtmodel **toepassen** hele NPZK en uitdragen want uniek!
- Draagkracht**doelen** bepalen



## Duurzaam Toerisme en Recreatie

Goed en duurzaam natuurbeheer in de afgelopen decennia heeft ervoor gezorgd dat het Nationaal Park Zuid-Kennemerland haar uniciteit heeft behouden en hoge natuurwaarden kon ontwikkelen. Een inspanning die beloond is met de Natura 2000-status. En een inspanning die geleid heeft tot een toenemende stroom van bezoekers.

### Waardering: 8,0

Tegenwoordig bezoeken maar liefst 2 miljoen bewoners en toeristen jaarlijks het park en is het Nationaal Park Zuid-Kennemerland een geliefde plek voor recreatie. Een groot recreatieonderzoek toont aan dat het park het meest geliefd is na de Amsterdamse stadsparken en het strand en dat het park gewaardeerd wordt met een 8,0.

### Grenzen aan draagkracht

Toch kent de draagkracht van het toerisme in dit natuurgebied vanzelfsprekend grenzen. Om de natuurwaarden en de belevingswaarden van het park intact te laten maar ook de groeiende stroom bezoekers in staat te stellen ervan te genieten, zoeken we naar manieren om duurzaam toerisme en recreatie mogelijk te maken. Hiervoor werken we samen met de beheerders, gemeenten, ondernemers, bezoekers, omwonenden en belangengroepen.

### Workshopavonden

Tijdens een viertal workshopavonden zijn 12 thema's van duurzaam toerisme en recreatie behandeld. De resultaten zijn samengevat op een aantal posters en zijn meegenomen in de visie van het park op duurzaam toerisme. Deze visie wordt in 2017 afgerond en vervolgens jaarlijks uitgewerkt in actiepunten.

< POSTER DUURZAAM TOERISME EN RECREATIE





### In 2016:

- bezochten ruim **215.000** mensen het bezoekerscentrum,
- organiseerde het bezoekerscentrum **120** activiteiten,
- deden ruim **6.500** mensen daaraan mee,
- werd het bezoekerscentrum gewaardeerd met ruim een **8** en
- bleek het bezoekerscentrum dé **nummer 3** van best bezochte bezoekerscentra te zijn!

© ANNEMARIKE VAN DEN BROEK

## Bezoekerscentrum 'De Kennemerduinen'

### Top 3 best bezochte bezoekerscentra

Voor het bezoekerscentrum De Kennemerduinen was 2016 een goed jaar: het aantal bezoekers was bijna 20% meer dan in 2015, het ontving de Green Key Goud voor duurzame bedrijfsvoering en het is de nummer 3 in best bezochte bezoekerscentra!

### Vele handen

Het bezoekerscentrum wordt mogelijk gemaakt door PWN die de locatie ter beschikking stelt en werkgever van de medewerkers daar is, door een financiële bijdrage van het Nationaal Park zelf en door inkomsten die het centrum zelf genereert met onder meer zaalverhuur, hosting van bijeenkomsten en verhuur en verkoop van diensten en goederen. En natuurlijk is een heel belangrijke rol weggelegd voor de vrijwilligers en flexkrachten in het bezoekerscentrum; ruim 70 vrijwilligers werken binnen en buiten het centrum en ontvangen, gidsen en begeleiden de vele bezoekers.



### Activiteiten

Vanuit het bezoekerscentrum worden vele activiteiten georganiseerd zoals excursies voor volwassenen en kinderen, speurtochten, braakballenpluizen en stiltewandelingen. Maar ook lesprogramma's voor scholen en schoolreisjes. En in samenwerking met andere organisaties worden diverse evenementen aangeboden zoals het Zomerfestival.





### Verwonderd Duin

Laat je verwonderen in de duinen door muziek, taal, theater en verbeelding. Met de app Verwonderd Duin beleef je de verhalen terwijl je door de duinen fietst en steeds weer afstapt om te kijken, luisteren en te genieten. Dit jaar brengt Verwonderd Duin je door het gebied langs het fietspad tussen Duin & Kruidberg en het bezoekerscentrum. De app is te downloaden via onze website: [www.np-zuidkennerland.nl](http://www.np-zuidkennerland.nl)

### Binding met het duin

Wie het duin kent en beleeft, wordt geraakt door de verhalen van het park. Binding met het duin dus, om zo nog meer mensen bij het gebied en natuurbehoud te betrekken. Daarvoor delen we informatie, kennis, verhalen maar ook belevingen.

### Netwerkbijeenkomst voor ondernemers

Tijdens een netwerkbijeenkomst in februari werden de plannen voor het park in 2016 met de ondernemers gedeeld en lieten we ze kennismaken met het park als aantrekkelijke samenwerkingspartner. Een informatieve bijeenkomst waar ze ook konden kennismaken met elkaar, met de beheerders en de boswachters.

### Gastheren van het park

Met het gastheerschap kunnen ondernemers zich verbinden aan het Nationaal Park. Als gastheer kunnen ze in het park bedrijven ontvangen en allerlei activiteiten organiseren. Zoals een teamtraining middenin de natuur, een wandeling, fietstocht of fysieke bijdrage aan natuurbehoud.



### Bezoekersavond

Direct betrokken bij het park zijn natuurlijk de bewoners uit de regio. Zij waren dan ook uitgenodigd op de bezoekersavond in september samen met ondernemers en belangstellenden. Met als thema 'Laat je hartenkreet horen' discussieerden ze

over het Nationaal Park nadat ze het eerst zelf nog eens konden ervaren tijdens een excursie langs het Kennemermeer. De uitkomsten hiervan zijn meegenomen in de visie 'Duurzaam Toerisme en Recreatie'.





4

## Vrijwilligers

INZET VRIJWILLIGERS STAATSBOSBEHEER

### Belangrijke schakel

Vrijwilligers vormen een belangrijke schakel in de uitvoering van alle activiteiten, het beheer en onderhoud en de communicatie van het Nationaal Park. In totaal mogen we rekenen op de inzet van 350 vrijwilligers. 50 daarvan zijn actief als gids en zo'n 20 werken aan de balie in het bezoekerscentrum.

### Activiteiten

De balievrijwilligers in het bezoekerscentrum zorgen voor de ontvangst en verstrekken informatie aan de balie en telefoon. De excursievrijwilligers en schoolgidsen verzorgen, de naam zegt het al, de excursies en educatieve activiteiten met scholen. Andere vrijwilligers ondersteunen de werkgroep Communicatie & Educatie met allerlei activiteiten die passen bij hun kwaliteiten. Verder is er nog een heel grote groep vrijwilligers die zich belangeloos inzet voor het natuurbeheer, het controleren van de veerasters en de monitoring van planten en dieren.

### Scholing, kennismaken en genieten

Om constant dezelfde kwaliteit te kunnen bieden verzorgt het Nationaal Park bijscholing van de excursievrijwilligers. De balievrijwilligers worden regelmatig getraind door het bezoekerscentrum. Ook tijdens andere bijeenkomsten worden de vrijwilligers via de verschillende samenwerkingspartners uitgenodigd zodat ze onderling kunnen kennismaken, informatie delen en vooral genieten van de mooie natuur en cultuurhistorie van het park. Het jaarlijkse vrijwilligersuitje werd in 2016 samen met Staatsbosbeheer georganiseerd en was een excursie naar Texel. Om nieuwe vrijwilligers te werven is vorig jaar door Communicatie & Educatie een wervingsplan opgesteld.



## Vrijwilligersbijdrage

Jaarlijks stelt het Nationaal Park Zuid-Kennemerland € 5.000 beschikbaar voor kleine projecten in de regio Zuid-Kennemerland. Deze bijdrage is bedoeld voor vrijwilligersorganisaties die onder een van de beheerders vallen. In 2016 werd een bijdrage ontvangen door:

- Het bezoekerscentrum
- IVN Zuid-Kennemerland
- KNVV Libellenwerkgroep
- Stichting Vrienden van Nieuw Unicum
- KNNV-paddenwerkgroep Brouwerskolkweg

## Inventarisatie nachtvlinders

Door de nachtvlinderstudiegroep van de KNNV, afdeling Haarlem e.o. is in 2016 weer een inventarisatie uitgevoerd om de aanwezige nachtvlinders waar te nemen en te tellen. Hiervoor zijn in totaal 13 nachten inventarisaties uitgevoerd middels een lamp bij een wit scherm, een vliedervangst en zoete stroop.

## Bijzondere waarnemingen

Omdat het resultaat van een nacht 'nachtvlinders' erg onvoorspelbaar is, kunnen pas echt conclusies worden getrokken nadat in een periode van vijf opeenvolgende jaren de inventarisaties zijn uitgevoerd. Tot dusver zijn twee jaren de nachtvlinders geïnventariseerd. Conclusies zijn dus nog niet mogelijk maar wel vielen al een aantal zaken op:

- De locatie bij het bezoekerscentrum bevat meer soorten nachtvlinders dan de andere onderzochte locaties.
- Naast de vele waargenomen algemene nachtvlinders (in totaal 194 soorten) zijn er ook 25 zeldzame tot zeer zeldzame gezien. Zo is het Blauw weeskind, de Eikenoogspanner en de Donkere jota-uil tijdens deze waarneming gesignaleerd.
- Er zijn 28 typische duinsoorten gesignaleerd tijdens de inventarisaties en bij incidentele waarnemingen werden sommige van deze duinsoorten ook al in het stedelijk gebied gezien.



BLAUW WEESKIND EN ROZENSPANNER



5

## Onderzoek



WISENTKALVEREN © ROUD MAASKANT

### Onderzoek & Monitoring

Om de voortgang van de vele projecten te meten, het wisselende vegetatielandschap letterlijk in kaart te brengen en de stand van de verschillende dieren bij te houden, is onderzoek en monitoring essentieel voor het Nationaal Park Zuid-Kennemerland. Deze informatie vertelt ons wat goed gaat en waar bijgestuurd moet worden. Ook in 2016 zijn in verschillende projecten onderzoeken uitgevoerd.

### Wisentproject Kraanvlak

Met medewerking van studenten uit verschillende landen en de Universiteit Utrecht is volop onderzoek in het Wisentproject uitgevoerd. Hierbij werd onder meer gekeken naar het sociaal gedrag en leiderschap in deze kudde.



WATERVLEERMUIS EN GROOTOOR © LUC KNIJNSBERG

### Vleermuistellingen

In december zijn in het Nationaal Park de jaarlijkse vleermuistellingen uitgevoerd. De vleermuizen werden geteld in hun winterverblijven zoals de ijskelders en de WOII-bunkers. In totaal werden er 454 overwinterende vleermuizen geteld wat betekent dat

het een goed jaar was voor de vleermuizen.

### De invloed van stikstof op dagvlinders

Uit onderzoek van de Vlinderstichting in het Natura 2000-gebied Kennemerland-Zuid is gebleken dat dagvlindermonitoring een *early warning*-systeem is voor de PAS (Programma Aanpak Stikstof). De stikstofdepositie is te hoog en netto nemen het aantal vlindersoorten die stikstofgevoelig zijn, af.





## Konijntellingen

Al jarenlang worden langs de kust konijnen geteld waardoor door de jaren heen duidelijke trends in de konijnenstand te zien zijn. Op dit moment blijkt die trend neerwaarts te zijn als gevolg van de uitbraak van de nieuwe variant van het VHS-virus (type 2). De herfsttellingen zijn lager dan de voorjaartellingen wat aangeeft dat veel jonge konijnen zijn gestorven. Een telling in 2017 moet uitwijzen of herstel optreedt, net als na de vorige grote VHS-uitbraak.

## Vegetatiemeetnet en vegetatiestructuur

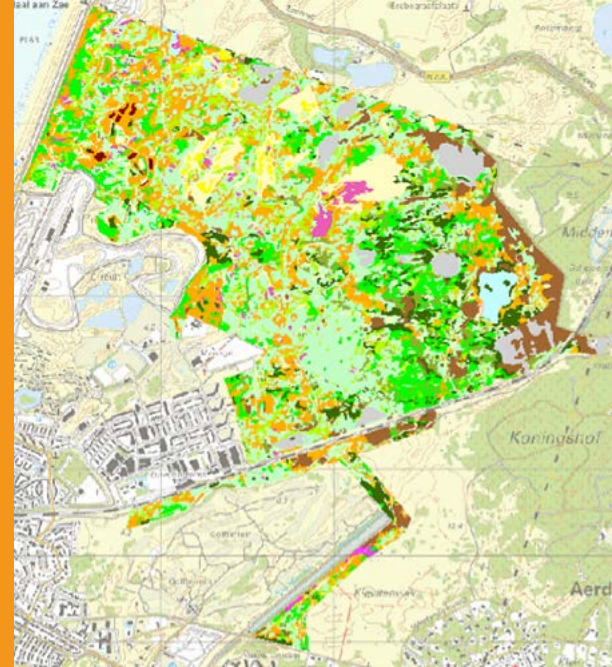
Voor het zesde jaar op rij worden in de PWN-terreindelen vegetatie-opnamen gemaakt. Dit is voor een meetprogramma waarmee de algemene trend in natuurkwaliteit op flora- en vegetatiegebied kan worden gevolgd. Ook is een nieuwe structuurkaart van het Kraansvlak gemaakt met recent geschoten luchtfoto's. Met deze kaart kan het begrazingsbeheer worden geëvalueerd en habitats worden gemonitord.

## Vaste monitoring

Jaarlijks worden vele soorten en soortgroepen geteld door de vrijwilligers en boswachters. Het gaat dan onder meer om de ree- en damherten, hagedissen, paddenstoelen en padden en kikkers.

## Libellen Zuid-Kennemerland

Al voor het 17<sup>e</sup> jaar op rij zijn de libellen in het Nationaal Park geteld. In totaal werden **31** soorten waargenomen en bijna **10.000** exemplaren geteld.



VEGETATIESTRUCTUURKAART KRAANSVLAK >



ZWARTE HEIDELIBEL © FRANS EN MARJA KONING



# 6

## Bestuurlijke organisatie

### Jaarverslag 2016

De volledige samenstelling van de onderdelen van de bestuurlijke organisatie is uitgewerkt in de bijlagen behorende bij het [Jaarverslag 2016](#). In dit jaarverslag vind je ook de gedetailleerde uitwerking van alle informatie uit dit jaarbericht.

### Overlegorgaan

In het Nationaal Park Zuid-Kennemerland werken beheerders, overheden, IVN en particuliere eigenaren samen op het gebied van natuur, recreatie, communicatie & educatie en onderzoek. Het bestuurlijk platform ('Overlegorgaan') komt minstens vier keer per jaar bijeen om te overleggen over de plannen, projecten en financiën. Het secretariaat van dit Overlegorgaan is gehuisvest bij de provincie Noord-Holland.

### Adviescommissie

Inhoudelijk wordt het Overlegorgaan bijgestaan door de Adviescommissie. Hierin hebben, naast de organisaties die in het Overlegorgaan vertegenwoordigd zijn, ook de volgende partijen zitting: bezoekerscentrum De Kennemerduinen, Stichting Zuid-Kennemerland Natuurlijk en de Stichting Duinbehoud. De Adviescommissie bereidt vergaderingen van het Overlegorgaan voor.

### Besturen en stichtingen

Daarnaast zijn er nog andere groepen die zich op verschillend niveau met deelprojecten of specifieke onderdelen binnen het Nationaal Park bezighouden. Zoals het Bestuurlijk Overleg Natuurbruggen waar de besluitvorming over de natuurbruggen plaatsvindt. De Stichting Ondersteuning Overlegorgaan Nationaal Park Zuid-Kennemerland die de financiële handelingen voor het Overlegorgaan kan verrichten en de Stichting Duincentrum De Zandwaaier die het bezoekerscentrum bestuurt.

GROOT OLMEN © RUUD MAASKANT



PARNASSIA © RUUD MAASKANT

## Colofon

juli 2017

### **Coördinatie en tekstredactie:**

Astrid Smeding, secretaris Nationaal Park Zuid-Kennemerland

### **Teksten:**

Marieke Kuipers, PWN

Jowien van der Vegte, Natuurmonumenten

Marijke van Langen, Staatsbosbeheer

Hubert Kivit, PWN

Monica Ralling, IVN

Margo Slot, Bezoekerscentrum De Kennemerduinen

Ingrid Storm, gemeente Bloemendaal

Marc Janssen, Stichting Duinbehoud

Dik Vonk, KNNV

Astrid Smeding, secretaris Nationaal Park Zuid-Kennemerland

### **Eindredactie:**

Jolanda van Beek, Studio Awen

### **Opmaak:**

Chantal Vansuyt, Inpetto-ontwerp