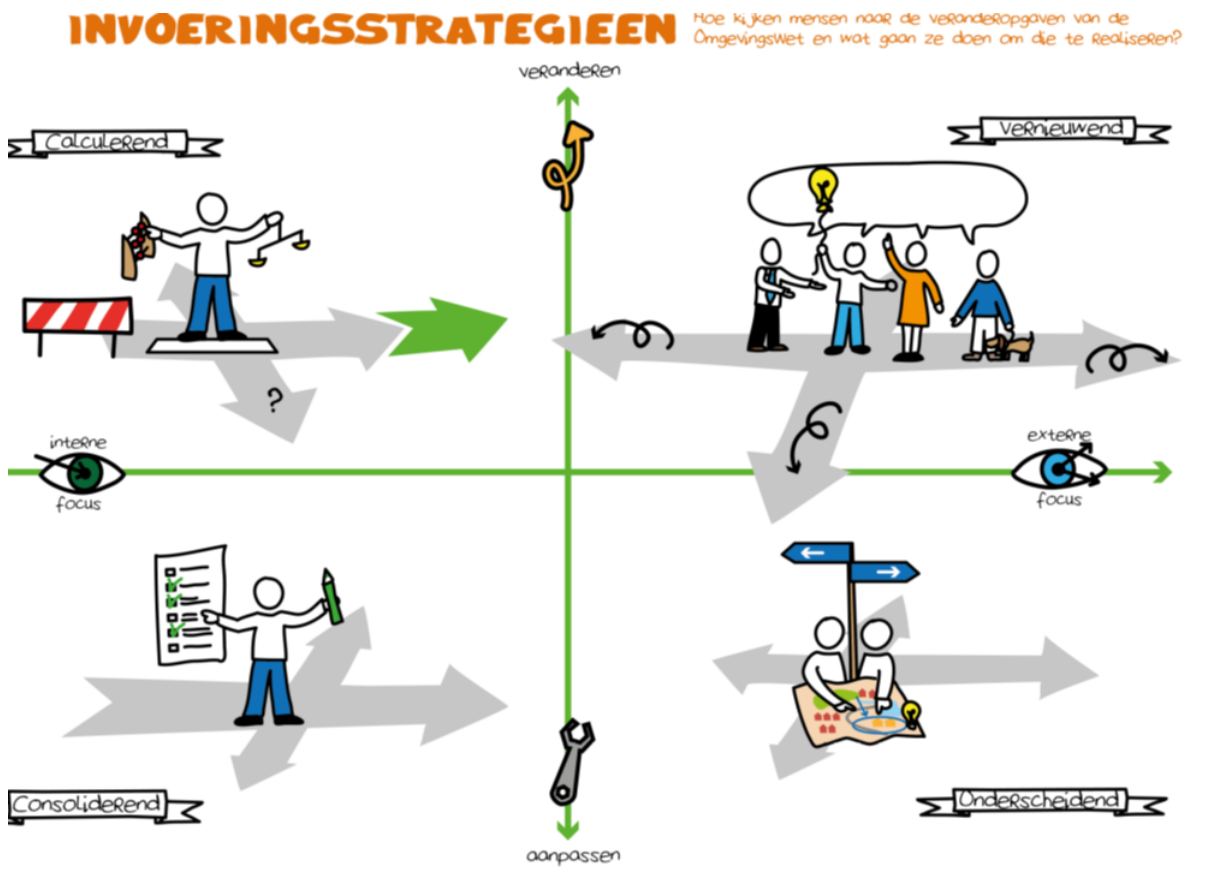


## 1. Inleiding

De gemeenteraad heeft gevraagd om in beeld te brengen wat de verschillen zijn tussen de vier verschillende scenario's/ambities voor de invoering van de Omgevingswet. Daarbij gaat het om:

- a. De maatschappelijke gevolgen
- b. De financiële gevolgen.

De vier scenario's/ambities zijn: calculerend, consoliderend, onderscheidend en vernieuwend.



Welk scenario men wil volgen, hangt af van de volgende vragen:

1. Willen wij onze manier van werken totaal vernieuwen of willen we uitgaan van onze huidige manier van werken en van de beleidsplannen die er nu zijn? Het model kent dan twee keuzes:

- a. Aanpassen: hoe we nu werken als uitgangspunt nemen en daar de noodzakelijke veranderingen in doorvoeren;
- b. Veranderen: schone lei, nieuwe werkwijze ontwikkelen, passend bij het helemaal werken in de geest van de Omgevingswet.

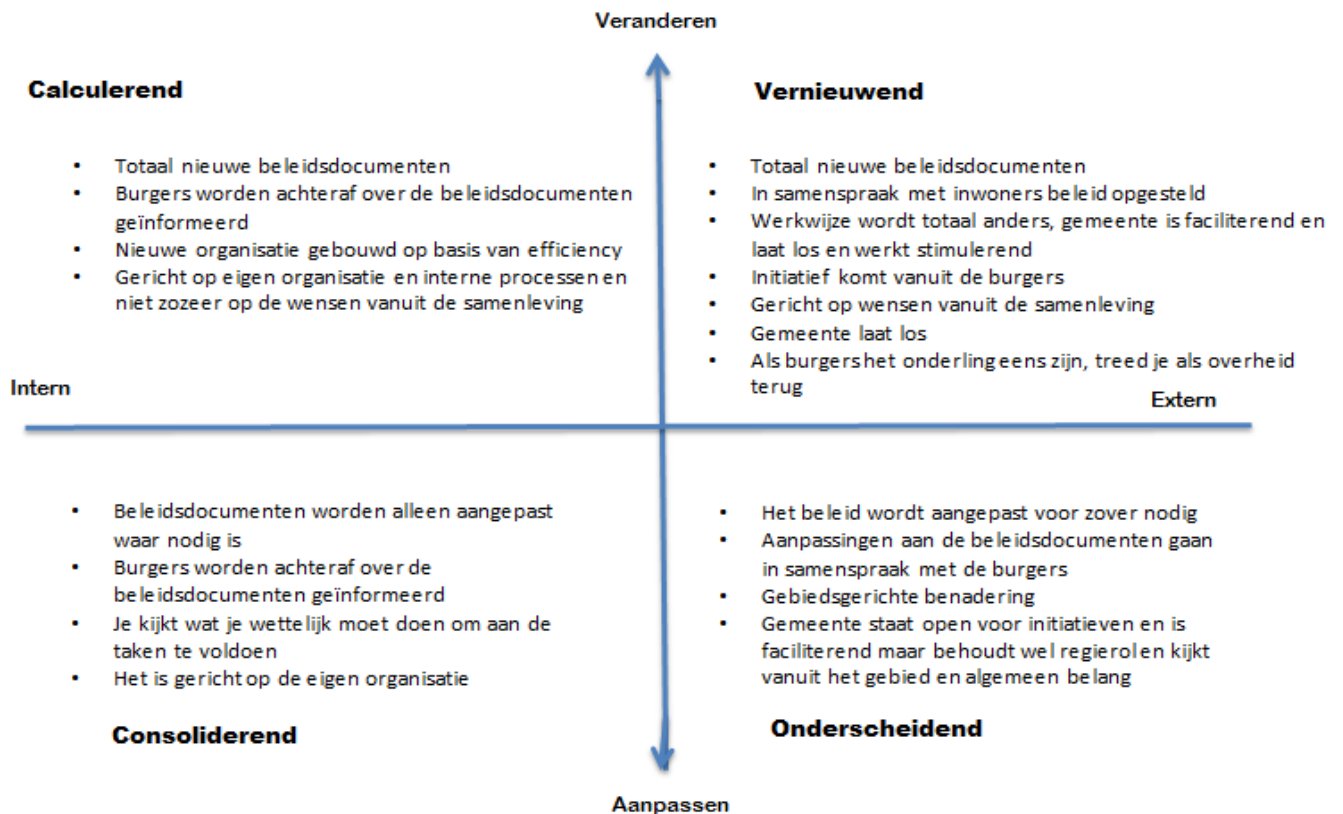
2. Richten we ons in eerste instantie op de eigen organisatie en de kosten en baten of op externe opgaven en partners (inwoners, bedrijven, ketenpartners)?

- a. Interne focus: gericht op de eigen organisatie;
- b. Externe focus: gericht op het gebied en de wensen van de inwoner in het gebied.

In deze memo is hieronder per ambitie/scenario weergegeven wat dit scenario inhoudelijk en financieel betekent voor de invoering van de Omgevingswet. Daarnaast is op de laatste pagina schematisch weergegeven wat de vier scenario's/ambities betekenen. De vier genoemde scenario's/ambities zijn theoretische modellen hoe omgegaan kan worden met de invoering van de wet. In de praktijk is het mogelijk om de ambities te combineren over de verschillende onderdelen.

## **2. Inhoudelijke uitwerking van de verschillende ambities**

Hieronder is schematisch weergegeven wat de inhoudelijke verschillen tussen de verschillende ambities zijn. Vervolgens wordt per ambitie verder uitgewerkt wat dit betekent voor werkwijze, participatie en de beleidsdocumenten.



## 2.1 Calculerend

### *a. Werkwijze*

Met het in beeld brengen van de intern benodigde processen wordt een nieuwe organisatie gebouwd. De huidige organisatie wordt compleet anders ingericht. Het inrichten van de organisatie betreft een intern proces en wordt niet ingericht vanuit wensen vanuit de samenleving.

### *b. Participatie*

Bij het opstellen van nieuwe beleidsdocumenten (visie en plan) wordt gekeken naar wat het best wenselijk werkproces is vanuit een intern zo efficiënt werkende organisatie en niet zozeer vanuit de samenleving. De inwoners worden geïnformeerd als de nieuwe beleidsdocumenten gereed zijn om conform de wettelijke vereisten ter inzage te worden gelegd. De gemeente staat open voor initiatieven, maar behoudt wel zelf de regierol.

### *c. Beleidsdocumenten*

Gestart wordt met het in beeld brengen van de interne processen die vanuit doelmatigheid en efficiency noodzakelijk zijn. Vervolgens worden compleet nieuwe beleidsdocumenten opgesteld waarbij de in beeld gebrachte processen vanuit efficiency en doelmatigheid als uitgangspunt worden gebruikt. Hiermee kunnen de interne processen met de nieuw opgestelde beleidsdocumenten zo efficiënt en effectief worden ingericht.

## 2.2 Consolidierend

### a. Werkwijze

De huidige werkwijze blijft zoveel mogelijk in stand, waarbij de werkwijze met name gericht is op de eigen organisatie. Alleen waar de werkwijze wettelijk aangepast moet worden, zal dit worden meegenomen.

### b. Participatie

De inwoners worden geïnformeerd als de nieuwe beleidsdocumenten gereed zijn en conform de wettelijke vereisten ter inzage worden gelegd. De gemeente staat open voor initiatieven, maar behoudt zelf de regie.

### c. Beleidsdocumenten

Met deze ambitie wordt uitgegaan van de huidige situatie. Er moet een inventarisatie worden gedaan welke beleidskaders aangepast moeten worden vanuit een vakinhoudelijke/wettelijke benadering. De huidige beleidsdocumenten worden aangepast waar dat nodig is om aan de wetsvereisten te voldoen.

## 2.3 Onderscheidend

### a. Werkwijze

De werkwijze zal ingericht worden vanuit een gebiedsgericht aanpak, waarbij nauw opgetrokken wordt met de inwoners.

### b. Participatie

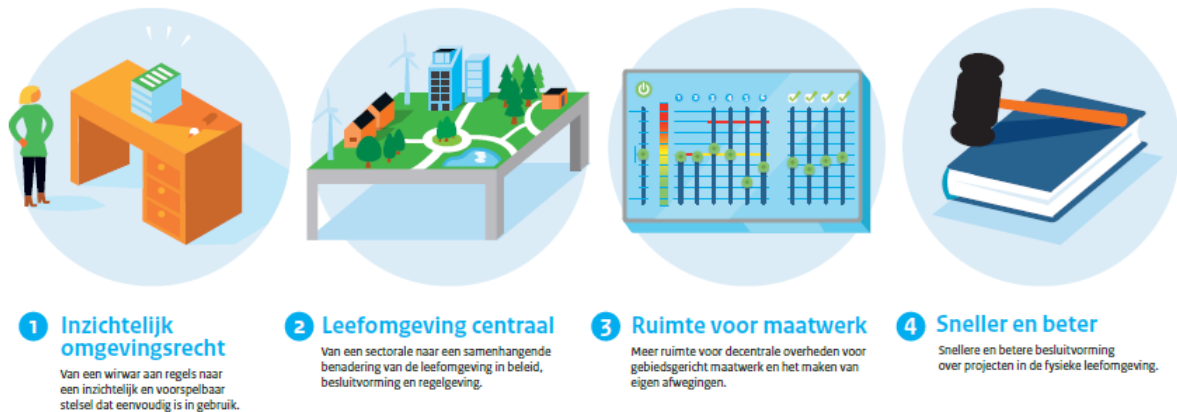
Met de inwoners wordt besproken of er gebied specifieke uitgangspunten wenselijk zijn. De huidige beleidsdocumenten worden hierop aangepast. De

gemeente staat open voor initiatieven maar behoudt zelf de regie. De gemeente beoordeelt wat het initiatief voor het gebied betekent.

### c. Beleidsdocumenten

De bestaande beleidsdocumenten worden aangepast op wat noodzakelijk is vanuit de verbeterdoelen vanuit de wet, waarbij in overleg met inwoners op gebiedsniveau aanpassingen en een vernieuwende aanpak kan plaatsvinden. Er kan voor gekozen worden om in bepaalde gebieden soepeler of strenger te zijn.

De verbeterdoelen zijn:



## 2.4 Vernieuwend

### a. Werkwijze

De gemeente laat zoveel mogelijk los. Initiatieven worden zoveel mogelijk door inwoners opgepakt.

### b. Participatie

In samenspraak met de inwoners en bestuurders worden de nieuwe beleidsdocumenten opgesteld. Nieuwe ontwikkelingen na de beleidsvorming worden op initiatief van de inwoners ontwikkeld. Als inwoners het onderling eens zijn, treedt de overheid terug.

c. Beleidsdocumenten

Alle bestaande beleidsdocumenten worden aan de kant geschoven. In samenspraak met de inwoners worden nieuwe beleidsdocumenten opgesteld, waarbij het uitgangspunt is om zoveel mogelijk los te laten als gemeente.

### **3. Financiële uitwerking van de verschillende ambities**

Voor de invoering van de Omgevingswet is op dit moment in de begroting een bedrag van € 310.000,- opgenomen. Dit bedrag is als volgt opgebouwd:

- 2018: € 60.000,-
- 2019: € 150.000,-
- 2020: € 100.000,-

Deze bedragen zijn een inschatting van de kosten die gebaseerd zijn op de oorspronkelijke planning en waarbij rekening is gehouden met de elementen waar in 2017 al meer duidelijkheid over was. In het bedrag zijn geen opleidingskosten meegenomen, omdat ervan is uitgegaan dat deze onderdeel uit kunnen maken van het reguliere opleidingsbudget dat begroot wordt.

Inmiddels hebben zich landelijk nieuwe ontwikkelingen voortgedaan en wordt – door ervaringen die worden opgedaan – steeds duidelijker welke kosten daadwerkelijk met de invoering gemoeid zijn. Het kan daarom zo zijn dat we gaandeweg dit begrote bedrag moeten bijstellen.

Verder heeft de politieke besluitvorming in Vught gevolgen voor het proces. Gelet op de motie start het opstellen van de visie en plan later dan in de begroting verwacht werd. Daardoor wordt ook het budget naar verwachting deels doorgeschoven naar 2021 en wellicht een klein deel in 2022. Daarnaast is een

deel van het budget van 2018 niet benut. Deze is teruggevallen in de algemene reserves. Op het moment dat deze benodigd is, zal dit budget door de gemeenteraad ter beschikking moeten worden gesteld.

De bedragen zoals opgenomen in de begroting blijven een schatting en zijn afhankelijk van de daadwerkelijke uitwerking.

De VNG heeft het zogenaamde “financieel dialoogmodel” opgesteld. Met dit model kunnen gemeenten berekenen wat de implementatie van de Omgevingswet naar verwachting gaat kosten.

Dit model blijkt echter niet goed aan te sluiten bij de praktijk van kostenraming en begrotingen. Dit heeft ermee te maken dat het model alle kosten, die deel uitmaken van de Omgevingswet, berekent. Dat betekent dus ook alle ambtelijke capaciteit die met het totale proces en met de huidige manier van werken gemoeid is, terwijl wij alleen uitgaan van de extra capaciteit die nodig is. De bedragen die uit het dialoogmodel komen, vallen dus veel hoger uit dan wij ramen.

In het VNG model zijn voorts de vier ambitieniveaus niet verwerkt. Dit terwijl ieder ambitieniveau andere kosten met zich meebrengt. Ook om die reden is het financieel dialoogmodel niet werkbaar.

De financiële gevolgen op lange termijn kunnen nog niet in beeld gebracht worden. Onduidelijk is wat het Digitaal Systeem Omgevingswet (DSO) op de lange termijn gaat kosten. Afgesproken is dat alle gemeenten meebetalen aan de beheerskosten voor de DSO. Om enig inzicht te krijgen in de effecten op lange termijn, is de VNG op dit moment bezig een structureel effectenmodel te bouwen. Vanuit Vught hebben wij aangegeven graag mee te willen draaien in de pilot die gaat starten op korte termijn. Met dit model hopen wij inzicht te krijgen in de gevolgen op de lange termijn.

Nu het financieel dialoogmodel geen goede handvatten biedt voor de kostenraming, maken wij zelf een inschatting voor de verschillende niveaus, waarbij wij de voor ons bekende gegevens meenemen, maar het voorbehoud maken dat – ook landelijk – nog niet alles uitgekristalliseerd is.

### 3.1 Calculerend

#### *a. Werkwijze en participatie*

Alle inhoudelijke processen worden op doelmatigheid en efficiency onderzocht. Vervolgens zal een nieuwe interne organisatie met nieuwe processen moeten worden gebouwd. De kosten die we hiervoor verwachten nodig te hebben, schatten wij op circa € 100.000,-.

Vanwege een inhoudelijke slag naar een nog efficiëntere en doelmatige manier van werken, zijn trainingen om de processen zo efficiënt mogelijk te laten werken benodigd. Om die reden is hiervoor extra budget noodzakelijk. Wij rekenen hiervoor een bedrag van € 50.000,-.

Aangezien eerst onderzocht moet worden wat voor de interne processen op grond van de verbeterdoelen vanuit de wet noodzakelijk is, zal tijd nodig zijn om deze processen te inventariseren. Daarnaast zullen als de processen helder zijn, de beleidsdocumenten die noodzakelijk zijn vanuit de processen opgesteld worden. Vervolgens zal de aangepaste werkwijze/proces in de organisatie uitgerold moeten worden.

Bij de invoering van de Omgevingswet zijn een programmamanager, een projectleider en deelprojectleiders betrokken. Dit zijn mensen uit de eigen organisatie. De calculerende rol vraagt meer sturing op processen, maar ook sturing op de veranderende rol van de organisatie. We rekenen hiervoor 2 dagen per week extra (4 in plaats van 2 dagen) voor de projectleider en 1 dag in de week extra voor de programmamanager, die door externe inhuur moet worden gecompenseerd.

Tot 2021 betekent dit een extra bedrag van € 100,- x 60 weken x 24 uur = € 144.000,-.

#### *b. Beleidsdocumenten*

Alle bestaande beleidsdocumenten komen te vervallen en worden nieuwe beleidsdocumenten op basis van de voorgestelde processen in het kader van efficiency opgesteld. In Vught hebben we in totaal 35 beleidsstukken. 24 Stukken



daarvan zijn actueel en kunnen in principe grotendeels overgenomen worden bij een nieuwe visie. 11 Stukken zijn aan een actualisatie toe en daarvoor zijn al budgetten geraamd. Aangezien alle beleidsdocumenten beoordeeld moeten worden op doelmatigheid en om die reden veranderd dienen te worden, is de verwachting dat per beleidsstuk/beleidsterrein 80 uur noodzakelijk is. Er is hiervoor extra capaciteit benodigd tot en met 2021. Vanwege deze tijdelijke behoefte, ligt het voor de hand te werken met inhuurkrachten om in te zetten voor de reguliere werkzaamheden.

In de huidige markt liggen de prijzen voor inhuurkrachten op € 80,- tot € 120,- /uur. Voor het gemak hanteren we bij de berekening een bedrag van € 100,- per uur. Dit resulteert in een behoefte aan extra budget van (80 uur (zie boven) maal € 100,-/uur maal 24 beleidsterreinen) = € 192.000,-. Dit is dus bovenop de al begrote bedragen zoals eerder vermeld.

### 3.2 Consolidierend

#### *a. Werkwijze en participatie*

Binnen de organisatie wordt al gewerkt aan competentie-ontwikkeling om goed voorbereid te zijn op de nieuwe rol die de Omgevingswet van ons vraagt. Een volledig nieuwe rol is onder de consoliderende werkwijze niet aan de orde. De werkwijze blijft grotendeels zoals hij is. Er wordt ruimte gegeven aan initiatieven, maar de gemeente behoudt de regie. Competentie-ontwikkeling is meegenomen in het opleidingsplan. Hiermee zijn geen extra kosten gemoeid.

Bij de invoering van de Omgevingswet zijn een programmamanager, een projectleider en deelprojectleiders betrokken. Dit zijn mensen uit de eigen organisatie. De uren om de bestaande documenten aan te passen aan de wet en om te zetten in een visie en plan zijn meegenomen in de begroting.

Verder zal weinig gestuurd worden op de processen. Om die reden kan het reeds begrote budget met € 10.000,- naar beneden toe worden bijgesteld.

#### *b. Beleidsdocumenten*

De bestaande beleidsdocumenten worden zoveel mogelijk als uitgangspunt gehanteerd voor het opstellen van de omgevingsvisie en het plan. Daar waar het

vanuit de wet nodig is om aanpassingen te doen, zal dat gedaan worden maar meer niet. Dit past in het eerder geraamde budget.

### 3.3 Onderscheidend

#### *a. Werkwijze en participatie*

Binnen de organisatie wordt al gewerkt aan competentie-ontwikkeling om goed voorbereid te zijn op de nieuwe rol die de Omgevingswet van ons vraagt. Aan de voorkant zal met initiatiefnemers gesproken worden, maar gelet op dat de gemeente de regierol houdt, zal geen volledig andere rol worden verwacht. De voorgestelde werkwijze sluit aan bij hoe wij op dit moment al deels opereren en in de toekomst verder willen gaan. Deze competentie-ontwikkeling is meegenomen in het opleidingsplan. Hiermee zijn geen extra kosten gemoeid.

Bij de invoering van de Omgevingswet zijn een programmamanager, een projectleider en deelprojectleiders betrokken. Dit zijn mensen uit de eigen organisatie. De uren om de bestaande documenten aan te passen aan de wet en op gebiedsniveau aanpassingen te doen in de visie en plan zijn meegenomen in de begroting.

#### *b. Beleidsdocumenten*

De bestaande beleidsdocumenten worden als uitgangspunt gehanteerd. Indien wenselijk kan op gebiedsniveau het beleid worden aangepast door te kiezen voor gebied specifieke aanpak. In het begrote bedrag is rekening gehouden met aanpassingen op gebiedsniveau. Door de verschuiving in tijd van de omgevingsvisie en het –plan is in 2021 een bedrag van € 35.000,- extra benodigd.

### 3.4 Vernieuwend

#### *a. Werkwijze en participatie*

Binnen de organisatie wordt al gewerkt aan competentie-ontwikkeling om goed voorbereid te zijn op de nieuwe rol die de Omgevingswet van ons vraagt. Het “vernieuwende niveau” vraagt echter nog wat extra. Dit geldt niet alleen voor de

organisatie, maar ook voor het college en de raad die nog niet op deze manier werken. Bovendien, wanneer wij méér initiatief verwachten van burgers, moeten ook onze burgers voorbereid zijn op deze nieuwe rol.

De vernieuwende insteek vereist dus meer trainingen en begeleiding op het gebied van bewustwording, communicatie en competentie-ontwikkeling voor bestuurders, de ambtelijke organisatie en burgers. Wij rekenen hiervoor een extra bedrag van € 50.000,-.

Bij de invoering van de Omgevingswet zijn een programmamanager, een projectleider en deelprojectleiders betrokken. Dit zijn mensen uit de eigen organisatie. De vernieuwende rol betekent meer sturing op participatie en gesprekken, maar ook de sturing op de veranderende rol van de organisatie vraagt meer capaciteit. De capaciteit die bij de “eigen mensen” wegvalt, moet worden opgevangen zodat het “gewone” werk kan doorgaan. Vanwege deze tijdelijke behoefte, ligt het voor de hand te werken met inhuurkrachten. In de huidige markt liggen de prijzen voor inhuurkrachten op € 80,- tot € 120,-/uur. Voor het gemak hanteren we bij de berekening een bedrag van € 100,-. We rekenen hiervoor 2 dagen per week extra (4 in plaats van 2 dagen) voor de projectleider en 1 dag in de week extra voor de programmamanager, die door externe inhuur moet worden gecompenseerd.

Tot 2021 betekent dit een extra bedrag van € 100,- x 60 weken x 24 uur = € 144.000,-.

#### *b. Beleidsdocumenten*

De vernieuwende aanpak streeft naar totaal nieuw beleid. De huidige capaciteit biedt geen ruimte om geheel nieuw beleid te maken. Dit betekent dat extra capaciteit nodig is op alle vlakken die het fysieke domein raken. Omdat de Omgevingswet uitgaat van een breed palet aan beleidsstukken, beslaat deze capaciteit een groot deel van de organisatie binnen diverse disciplines.

In Vught hebben we in totaal 35 beleidsstukken. 24 Stukken daarvan zijn actueel en kunnen in principe dus grotendeels overgenomen worden. 11 Stukken zijn aan een actualisatie toe en daarvoor zijn al budgetten geraamd. Gelet op het feit dat 11 stukken al aangepast moesten worden, betekent de bijstelling van de ambitie een aanpassing van 24 beleidsstukken. We rekenen op een inzet van 80 uur per

beleidsstuk. Aangezien de aanpassing voor de 24 beleidsstukken niet was voorzien, is extra inzet hiervoor nodig. Deze extra capaciteit is nodig voor de voorbereidingen op de Omgevingswet tot 2021.

Dit resulteert in een behoefte aan extra budget van (80 uur (zie boven) maal € 100,-/uur maal 24 stukken) = € 192.000,-. Dit is dus bovenop de al geraamde bedragen zoals eerder vermeld.

In onderstaand overzicht is bovenstaande schematisch weergegeven om zo in een oogopslag te zien wat het maatschappelijk en financieel betekent.

	Calculerend	Consoliderend	Onderscheidend	Vernieuwend
<b>Maatschappelijk:</b>				
Beleidsdocumenten	Op basis van de inventarisatie van de inhoudelijke processen op basis van doelmatigheid en efficiency, worden compleet nieuwe beleidsdocumenten opgesteld	Bestaand beleid uitgangspunt, aanpassen waar het moet vanuit de wet	Bestaand beleid wordt aangepast vanuit de verbeterdoelen van de wet waarbij op gebiedsniveau in samenspraak met de inwoners aanpassingen worden gedaan.	De bestaande beleidsdocumenten worden aan de kant geschoven. In samenspraak met de inwoners worden nieuwe beleidsdocumenten opgesteld en als uitgangspunt zoveel mogelijk wordt losgelaten.
Werkwijze	Gericht op eigen organisatie en interne processen	Gericht op eigen organisatie waarbij huidige werkwijze in stand blijft tenzij het wettelijk verplicht is om aan te passen.	Gericht op gebiedsgericht aanpak, waarbij nauw opgetrokken wordt met de inwoners.	Gericht op zoveel mogelijk loslaten vanuit de gemeenten. Initiatieven worden zoveel mogelijk door inwoners opgepakt.

Participatie conform participatieladder	<ul style="list-style-type: none"> <li>• Informeren inwoners bij beleidsvorming</li> <li>• Bij nieuwe initiatieven ligt regierol bij gemeente</li> </ul>	<ul style="list-style-type: none"> <li>• Informeren inwoners bij beleidsvorming</li> <li>• Bij nieuwe initiatieven ligt regierol bij gemeente</li> </ul>	<ul style="list-style-type: none"> <li>• In samenspraak met inwoners wordt op gebiedsniveau het beleid aangepast</li> <li>• Gemeente staat open voor nieuwe initiatieven, maar regierol ligt bij gemeente</li> </ul>	<ul style="list-style-type: none"> <li>• In samenspraak met inwoners wordt het beleid opgesteld</li> <li>• Nieuwe ontwikkelingen worden op initiatief van de inwoners ontwikkeld</li> </ul>
<b>Financiën:</b>				
Invoeringskosten	€ 310.000,- begroot € 486.000,- extra benodigd ----- ----- € 796.000,- totaal	€ 310.000,- begroot € 10.000,- minder benodigd ----- ----- € 300.000,- totaal	€ 310.000,- begroot € 35.000,- extra ivm doorloop ----- -----€ 345.000,- totaal	€ 310.000,- begroot € 386.000,- extra benodigd ----- ----- € 696.000,- totaal